

## “ปะการังสีขาว”

White Coral

### บทคัดย่อ

ผลงานสร้างสรรค์ภายใต้ชื่อว่า “ปะการังสีขาว” ซึ่งเป็นงานศิลปะที่ผู้วิจัยต้องการแสดงให้เห็นถึงความรักที่สวยงามกับความรู้สึกของการลาจากที่ก่อให้เกิดอารมณ์ด้านลบในจิตใจ ความรู้สึกเหล่านี้ถ่ายทอดผ่านความงามของปะการัง ซึ่งโดยในธรรมชาติแล้วมีสีสันสดใส รูปร่างของปะการังนั้นเกิดจากการรวมตัวกันของมวลเล็กๆ จนกลายเป็นรูปทรงอันสวยงาม เปรียบได้กับความรู้สึกของคนในช่วงเวลาที่คนเราต้องใช้ชีวิตอยู่ด้วยกัน ต่างก็ต้องต่อเติมสิ่งต่างๆ ให้แก่กันและกันโลกจึงจะมีความสวยงาม ครั้นถึงวันเวลาที่คนเราต้องลาจากส่งผลให้ความรู้สึกที่เคยมีให้กันนั้นต้องเปลี่ยนแปลงไป ไม่ต่างกับปะการังฟอกขาว ที่ถูกความร้อนของแสงแดดแผดเผา ก็ดำกร่อนและทำลายปะการังจนค่อยๆ ตายไป ไม่มีสีสันที่สวยงามอย่างเคยจะเหลือก็เพียงแต่ซากปะการังที่ไร้ชีวิต ขาดความสดใส กลายเป็นแรงบันดาลใจอันสำคัญที่ผู้วิจัยปรารถนาจะสะท้อนแนวคิดนี้โดยการใช้กระดาษที่บอบบางเปลี่ยนแปลงรูปทรงได้โดยง่าย เพื่อเป็นสื่อในการสะท้อนความรู้สึกอันเปราะบางเกินกว่าที่จะถนอมรักษาไว้ได้

### Abstract

My project, titled ‘The White Coral’, aims to express the beautiful love, which is the positive feeling, and to reflect the negative feeling of the departure. I conduct this project toward these feelings through the coral. Naturally, the coral looks colorful. Its massive figure is grown up from the small pieces of coral. Comparing it with the people’s feelings, the love is created when they gently do or grant something for others. On the contrary, the good feeling, which is used to fulfill in people’s relationship, would be gradually faded out when they abandoned each other. Human feeling is very sensitive. I express the change of feelings by comparing it with the bleached coral. The coral is bleached out by the heat of sunlight which gradually destroys it until death. Its beauty and color do not exist on its figure anymore. For my work, the delicate white paper, which could be easily torn, is used as my key material. As its sensitivity, however, it can be used to represent the fragility of human feelings.

## ความสำคัญของเรื่องที่วิจัย

ความงามของท้องทะเลที่ธรรมชาติสรรสร้างขึ้น เป็นความงามที่ผู้ได้พบเห็นยอมรับในความงามนั้น หากแต่ในการรับรู้เรื่องความงาม ต้องใช้อารมณ์ความรู้สึกในการรับรู้ ผู้ที่อยู่ในห้วงอารมณ์ของความผิดหวังหรือสูญเสียถึงแม้ว่าจะอยู่ในสถานที่ ซึ่งมีความงามตักเพียงใด หากแต่อารมณ์ความรู้สึกเดิมก็จะเชื่อมโยงผสมผสานเข้ามาด้วยเสมอ เพราะอิทธิพล ทางด้านจิตใจเป็นปัจจัยภายในตัวบุคคลที่ส่งผลต่อวิถีคิด อารมณ์ การรับรู้ ความจำของบุคคลนั้น ๆ

การรับรู้ของมนุษย์ย่อมเปลี่ยนแปลงตามสภาพแวดล้อมและสภาพจิตใจส่งผลถึงพฤติกรรม การแสดงออก ในช่วงเวลาที่มนุษย์มีความทุกข์ มักมองว่าโลกนี้เต็มไปด้วยความมืดและความหดหู่ การรับรู้ของบุคคลผู้นั้นก็จะจมอยู่ในแง่ลบไปด้วย แต่ในทางกลับกันหากเรามองทุกอย่างจากอีกมุมหนึ่งก็จะเห็นด้านบวกในแง่มุมที่สวยงามของโลกใบเดียวกัน ซึ่งผู้วิจัยเคยมีประสบการณ์เช่นนี้ ช่วงทุกข์ใจจะรู้สึกวุ่นวายเวลานั้นมันยาวนานละทมราณใจ อ่างว้าง เตียวตาย มองข้ามความหวังโยของบุคคลที่อยู่รอบข้าง หลายครั้งที่ผู้วิจัยได้พยายามหนีออกจากสถานที่และชีวิตประจำวันแบบเดิม ออกไปหาความสุขจากธรรมชาติและสิ่งแวดล้อมใต้ท้องทะเล ซึ่งมีประทับใจในความงามและได้รับความสุขทุกครั้งที่พบเห็นเพื่อจะได้คลายจากความทุกข์และความกังวลที่เกิดขึ้น แต่กลับไม่รู้สึกถึงความงามอย่างที่เคยเป็นในยามปกติเพราะความทุกข์ได้บดบังทุกอย่างเสียสิ้น จากเหตุการณ์นั้นเองจึงกลายเป็นแรงบันดาลใจในการสร้างสรรค์ผลงานชุดปะการังสีขาว ที่เกิดจากความประทับใจจากท้องทะเลในห้วงอารมณ์ด้านลบของตนเอง

งานวิจัยชุดนี้ผู้วิจัยได้ใช้รูปทรงธรรมชาติผสมผสานกับการแสดงออกทางความรู้สึกของมนุษย์ในลักษณะงาน 2 มิติ ผสม 3 มิติ และเป็นการทดลอง

สร้างสรรค์งานในรูปแบบศิลปะจัดวาง (Installation) การวิจัยในครั้งนี้ถือเป็นการฝึกฝนประสบการณ์ทางศิลปะและเพิ่มความชำนาญในการจัดการงานศิลปะ

## วัตถุประสงค์ของการวิจัย

1. เพื่อนำเสนอผลงานประติมากรรมจากเส้นใยธรรมชาติและเทคนิคผสมด้วยรูปแบบศิลปะการจัดวางตามกระบวนการสร้างสรรค์ในแนวทงส่วนบุคคล

2. เพื่อถ่ายทอดประสบการณ์และการแสดงออกถึงความงามจากท้องทะเลสู่งานศิลปะในรูปแบบศิลปะจัดวาง (Installation)

## กรอบแนวคิด

การรับรู้ของมนุษย์ขึ้นอยู่กับปัจจัยด้านอารมณ์ ความรู้สึกของมนุษย์ โดยอารมณ์ที่หลากหลายและแตกต่างกันจะทำให้การรับรู้ต่างกันไป การรับรู้เรื่องราวต่าง ๆ ในอารมณ์ความทุกข์จะทำให้มนุษย์มองเห็นโลกต่างจากอารมณ์ที่ปราศจากความทุกข์

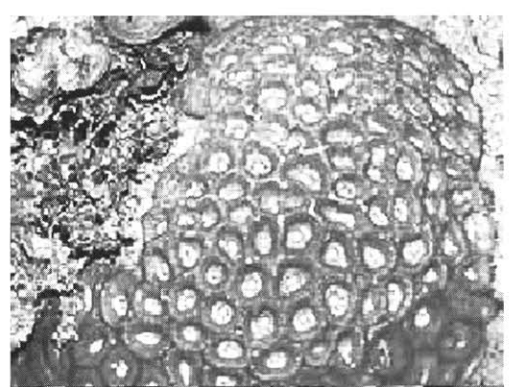
## ขั้นตอนในการดำเนินงาน

การหาข้อมูลในครั้งนี้ ผู้วิจัยเลือกที่จะศึกษาและเลียนแบบธรรมชาติใต้ท้องทะเลโดยเฉพาะจากรูปร่างของปะการังชนิดต่าง ๆ ที่มีอยู่มากมายหลายสายพันธุ์ในธรรมชาติปะการังแต่ละชนิด มีโครงสร้างที่ซับซ้อนและความสวยงามต่างกันไป ผู้วิจัยสังเกตรูปร่างโครงสร้างของปะการังที่มีความอิสระแตกต่างกันส่วนมากจะมีรูปร่างโค้งมน ทรงกลมที่เกิดการรวมตัวของมวลขนาดเล็กและเกิดจากเส้นทับซ้อนที่สานเรียงตัวกันจนเป็นโครงสร้าง ทั้งนี้ผู้วิจัยมีความประทับใจในโครงสร้างอันเกิดจากเส้นที่เคลื่อนไหวในรูปทรงอิสระของปะการัง จึงใช้ลักษณะพิเศษนั้น

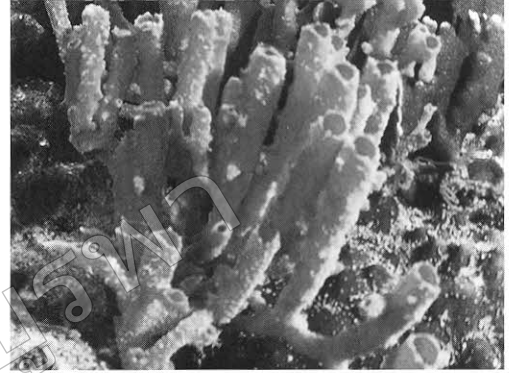
สร้างรูปทรงปะการังที่เกิดจากการทับซ้อนของพื้นผิว  
เกิดที่เรียงตัวกันของจุดและเส้น ก่อให้เกิดมวลที่ใหญ่  
ขึ้นเป็นปริมาตรที่ก่อให้เกิดความงาม ในครั้งนี้ผู้วิจัย  
เลือกปะการังชนิดต่างๆ มาใช้ในการสร้างงาน “ผล  
งานชุดปะการังสีขาว” ประกอบด้วยปะการัง 8 ชนิด  
ชุดละ 1 ชนิด ดังนี้

- ชุดที่ 1 กัลปังหา (Sea fan)
- ชุดที่ 2 หนอนท่อ (Tube Worm)
- ชุดที่ 3 ปะการังเขากวาง (Staghorn Coral)
- ชุดที่ 4 ปะการังผักกาด (Leaf Coral)
- ชุดที่ 5 ปะการังดอกไม้ (Anemone Coral)
- ชุดที่ 6 ฟองน้ำ (Tube sponge)
- ชุดที่ 7 ปะการังแหวน (Ringed Favid Coral)
- ชุดที่ 8 ปะการังเห็ด (Mushroom Coral)

จากแนวความคิดที่เกิดจากอารมณ์ทุกขใจ  
ความรู้สึกที่อ้างว้างและเจ็บเหงาเป็นเหตุให้ ทุกสิ่ง  
บนโลกขาดสีสันแห่งความสนุกสนาน วัสดุที่เลือกใช้  
ในการสร้างสรรค์ปะการังทั้งหมดเป็นวัสดุที่บอบบาง  
สามารถย่อยสลายและแตกหักได้ง่ายตามแนวความคิด  
และวัตถุประสงค์งานวิจัย ทั้งนี้ผู้วิจัยใช้วัสดุส่วนใหญ่  
ในงานเป็นกระดาษ ดินเยื่อกระดาษ และอะคริลิกใส  
โดยผลงานทุกอย่างจะใช้สีขาวทั้งหมด



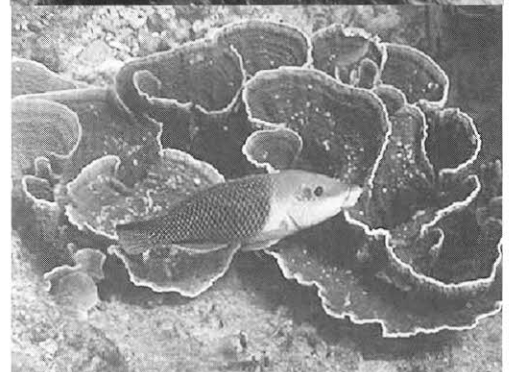
7



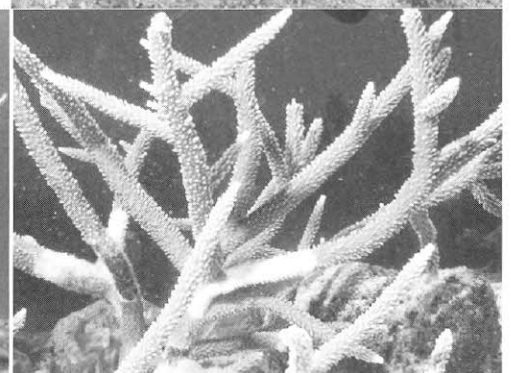
6



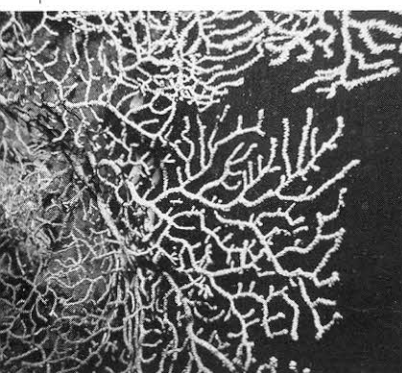
5



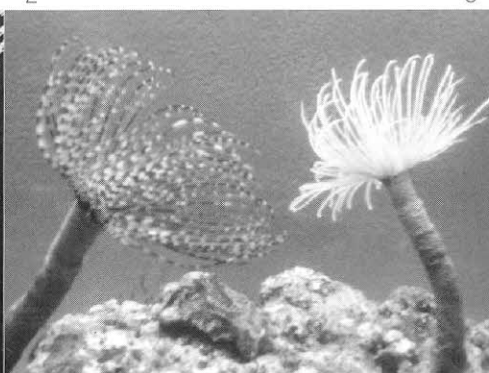
4



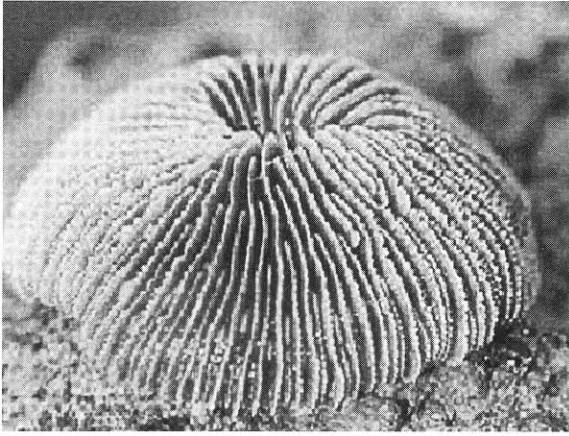
3



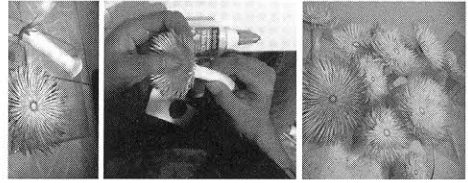
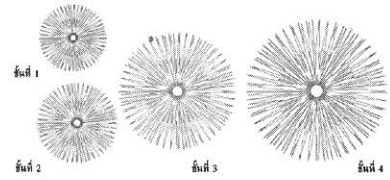
1



2

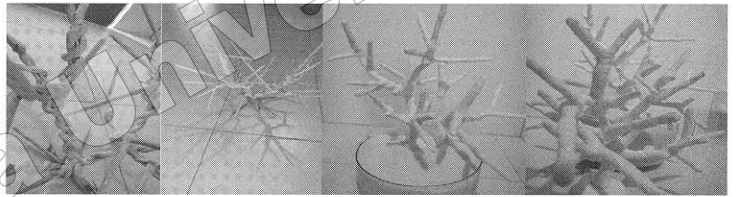
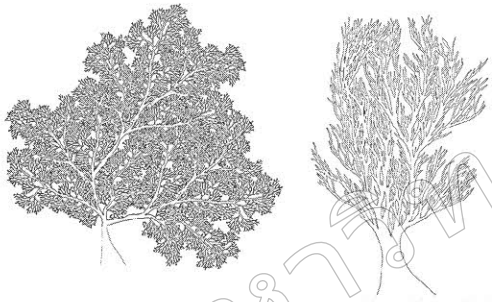


ภาพข้อมูลจากธรรมชาติปะการังชนิดต่างๆ ที่เลือกใช้ในการสร้างผลงานทั้ง 8 ชนิด



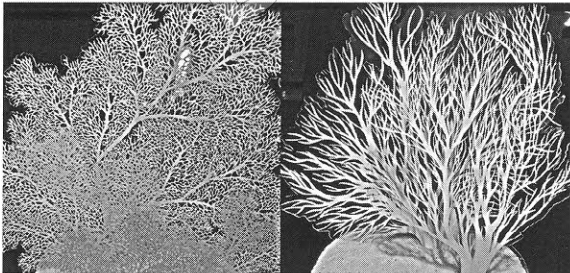
ภาพที่ 2 ภาพรวมวิธีการสร้างงาน ชุด หนอนท่อ (Tube Worm)

ส่วนดอกของหนอนท่อ ร้างจากโปรแกรมคอมพิวเตอร์แล้ว ปรีนลงกระดาษสาตัดที่ร่างไว้ แล้วประกอบชิ้นขึ้นตามต้องการ ส่วนท่อของหนอนท่อ ปั้นดินญี่ปุ่น ดินเยื่อกระดาษ (Airdry clay) บนโครงลวดเพื่อกันแตกหัก แล้วนำส่วนดอกของหนอนท่อและท่อของหนอนท่อ ประกอบเป็นหนอนท่อ



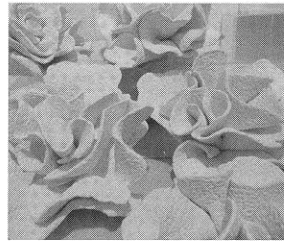
ภาพที่ 3 ปะการังเขากวาง (Staghorn Coral)

ขึ้นโครงด้วยการพันกันให้ได้เป็นปะการังตามต้องการ ปั้นดินญี่ปุ่น ดินเยื่อกระดาษ (Airdry clay) บนโครงลวด ใช้ทรายโรยเพื่อให้ได้พื้นผิวตามต้องการ



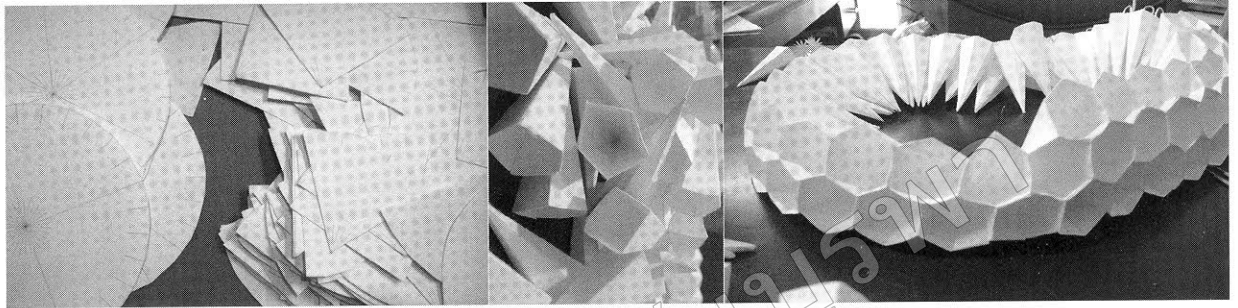
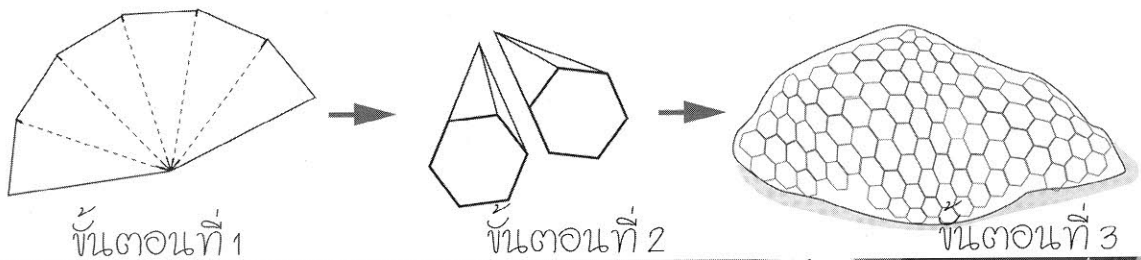
ภาพที่ 1 ภาพรวมวิธีการสร้างงาน ชุด กัลปังหา (Sea fan)

ภาพร่างจากโปรแกรมคอมพิวเตอร์แล้วปรีนลงกระดาษสา ตัดตามเส้นที่ร่างไว้ พันสเปรย์กาวติดกับอะคลิติก



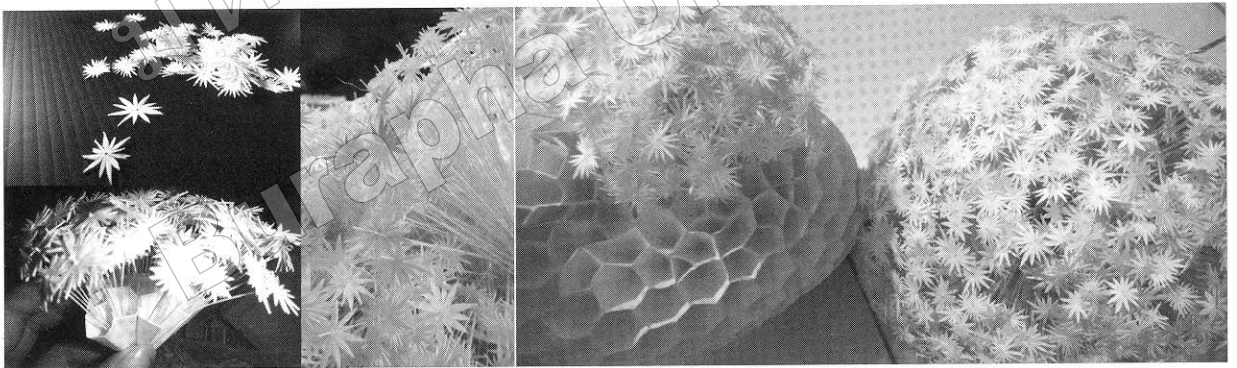
ภาพที่ 5 ปะการังผักกาด (Leaf Coral)

ปั้นดินญี่ปุ่น ดินเยื่อกระดาษ (Airdry clay) ให้เป็นโครงปะการังผักกาด ตามต้องการ



ภาพที่ 6 ภาพรวมวิธีการสร้างงาน ชุด ประการังแหวน (Ringed Favid Coral)

ร่างภาพจากโปรแกรมคอมพิวเตอร์แล้ว  
 ปรีนลึงกระดาษสา พิมพ์ประกอบให้ได้เป็นเหลี่ยมตาม  
 ต้องการ ตั้งแต่สามเหลี่ยมถึงหกเหลี่ยม นำมาทากาว  
 ประกอบให้ได้รูปทรงตามต้องการ



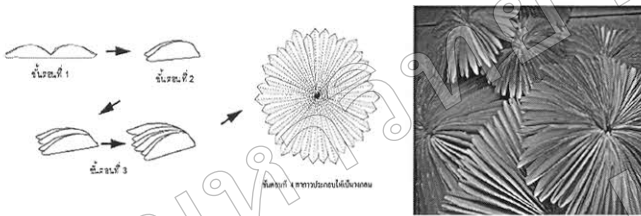
ภาพที่ 7 ภาพรวมวิธีการสร้างงาน ชุด ประการังดอกไม้ (Anemone Coral)

ตัดกระดาษสาสีขาวเป็นรูปดอกไม้เล็ก ๆ  
 ใช้ก้านพลาสติกสีขาวทากาวเสียบตรงรูที่เจาะไว้  
 นำไปประกอบกับโครงที่ขึ้นรูปด้วยกระดาษเหมือน  
 ประการังแหวน



ภาพที่ 8 ภาพรวมวิธีการสร้างงาน ชุด ฟองน้ำ (Tube sponge)

ตัดกระดาษสาสีขาวเป็นรูปสี่เหลี่ยมผืนผ้า แล้วขึ้นโครงกับแม่แบบทรงกระบอก ฟันทาสเปรย์ ให้เกิดรูปทรงแล้วดึงออก ใช้ดินญี่ปุ่น ดินเยื่อกระดาษ (Air dry clay) ผสมน้ำแล้วทำงานเนื้อกระดาษแข็งเป็นท่อ ปั้นดินญี่ปุ่น ดินเยื่อกระดาษ (Air dry clay) เป็นเม็ดกลมๆ ขนาดเล็ก แล้วจิ้มให้เกิดรูนำไปติดกับท่อกระดาษที่เตรียมไว้ นำไปประกอบกับท่ออันอื่นๆ ให้ได้ให้ได้โครงร่างตามต้องการ



ภาพที่ 9 ภาพรวมวิธีการสร้างงาน ชุดปะการังเห็ด (Mushroom Coral)

ร่างบนกระดาษสาสีขาวตามขนาดที่ต้องการ ตัดตามเส้นที่ร่างไว้ พับประกบให้ได้รูปทรง นำมาทากาวประกอบให้ได้รูปทรงกลม

### ขั้นตอนการจัดเรียงกับพื้นที่ (Installation)



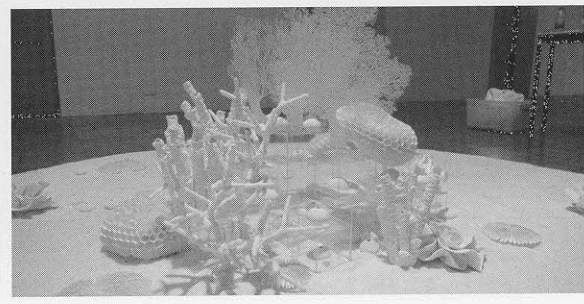
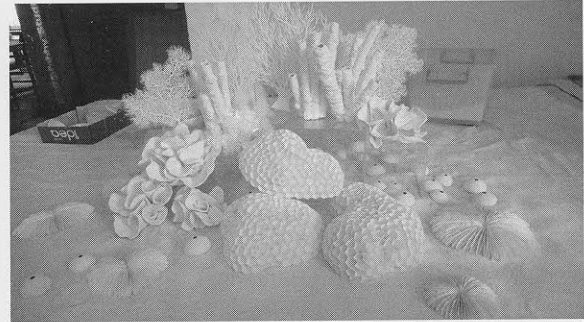
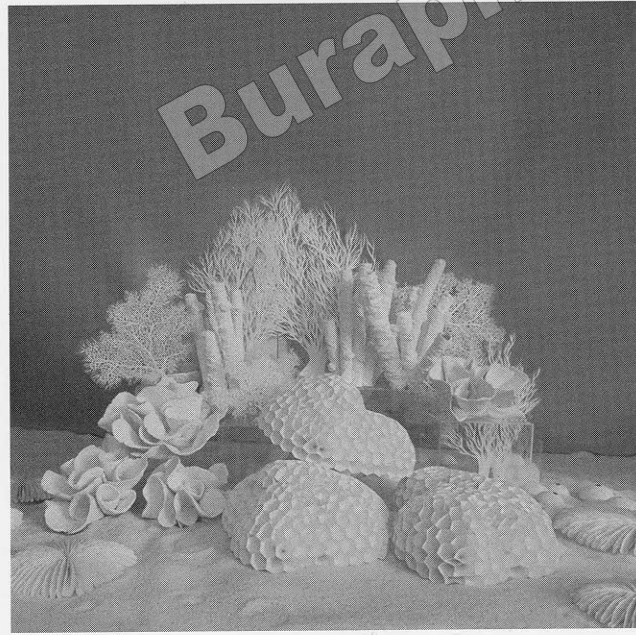
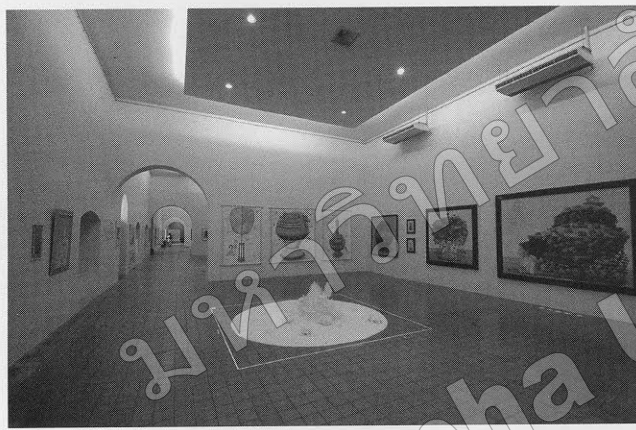
ภาพที่ 10 ภาพรวมวิธีการจัดเรียงกับพื้นที่ (Installation)

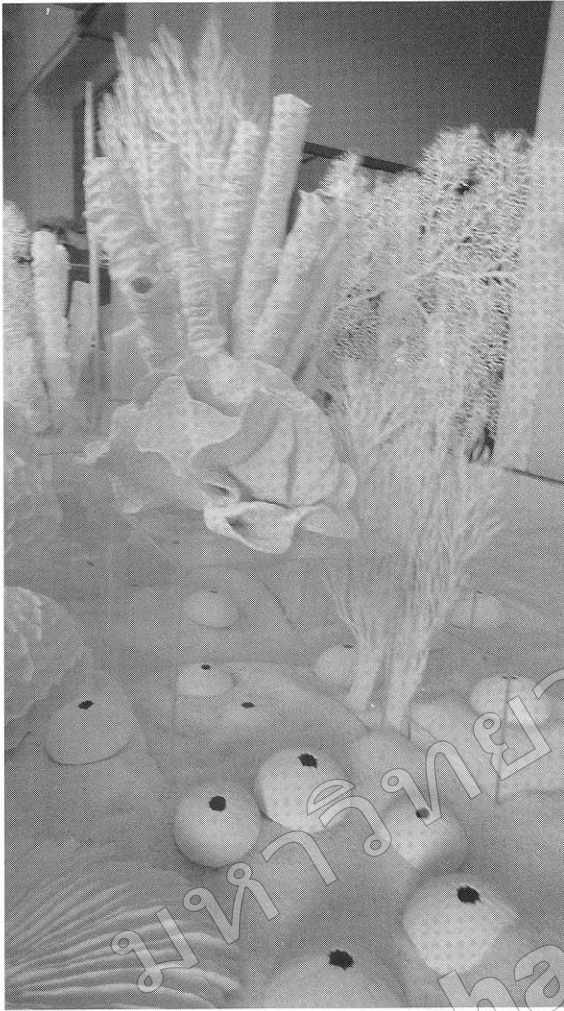
### สรุปและข้อเสนอแนะ

ผลงานสร้างสรรค์ชุด “ปะการังสีขาว” ชุดนี้เป็นการสร้างสรรค์ผลงานที่ได้แรงบันดาลใจจากความประทับใจในความงามของธรรมชาติและสิ่งแวดล้อมใต้ท้องทะเล โดยถ่ายทอดอารมณ์ความรู้สึกสภาวะภายในจิตใจในแง่ลบที่ละเอียดอ่อนและบอบบางผ่านรูปทรงอิสระตามธรรมชาติของปะการัง โดยใช้การรวมตัวกันของรูปทรงเล็กๆ ก่อตัวกันเป็นรูปทรงใหญ่รูปทรงต่างๆ ที่ให้ความรู้สึกละเอียดอ่อน บอบบาง ผู้วิจัยมีความเชื่อเรื่องการรับรู้ถึงความงามขึ้นอยู่กับสภาวะจิตใจของผู้ชม ถ้าผู้ชมได้ไปอยู่ในโลกใต้ท้องทะเลในขณะที่มีอารมณ์ในแง่ลบ อารมณ์ทุกข์ ก็ไม่ต่างกับไปดูปะการังเทียมที่ไม่มีสีสรรหรือปะการังฟอกขาวที่ไม่มีชีวิตพร้อมที่จะผุพังย่อยสลายได้ทุกตลอดเวลา

จากแนวความคิดนี้ ผู้วิจัยได้ทดลองใช้วัสดุที่ตอบสนองกับแนวความคิดเช่นกระดาษ ในขั้นตอนการทำงานได้มีการทดลองการขึ้นรูปจากกระดาษด้วยวิธีต่างๆ เช่น การตัด ต่อ พับ และการเคลือบด้วยดินเยื่อกระดาษ โดยทดลองขึ้นรูปด้วยการปั้นดินเยื่อกระดาษได้ผลเป็นที่น่าพอใจ ประโยชน์ในการทำงานชุดนี้คือได้เรียนรู้ในการสร้างสรรค์ศิลปะแบบจัดวางกับพื้นที่มากขึ้น เนื่องจากผลงานประกอบจากผลงานชุดเล็กทั้งหมด 8 ชุด แล้วจึงนำไปจัดวางกับพื้นที่ให้เป็นผลงานชุดใหญ่ในการจัดวางแต่ละครั้งจึงมีองค์ประกอบและรูปแบบในการจัดวางต่างกันออกไปขึ้นอยู่กับสถานที่นั้นๆ

รูปแบบผลงาน





## เอกสารอ้างอิง

ชลุด นิมเสมอ องค์ประกอบศิลป์. กรุงเทพฯ:ไทยวัฒนาพานิช,2531

ผกามาศ สุวรรณนิภา. มิติของความรู้สึก. ชลบุรี:คณะศิลปกรรมศาสตร์ 2553

ปิติวรรณธิ์ สมไทย. สัตว์ส่วนแปรผันระหว่างวันเวลาที่ถูกใช้ไป กับวันเวลาที่เหลืออยู่ในชีวิต. ชลบุรี: คณะศิลปกรรมศาสตร์ 2553

นลินี ทองแถม และนิพนธ์ พงศ์สุวรรณ. บันทึกจากทะเล 2554. ภูเก็ต:สถาบันวิจัยและพัฒนาทรัพยากรทางทะเล ชายฝั่งทะเล และป่าชายเลน 2554.

แผ่นพับ เรื่องทรัพยากรปะการัง กลุ่มสื่อสารองค์กร กรมทรัพยากรทางทะเลและชายฝั่ง กระทรวงทรัพยากรธรรมชาติและสิ่งแวดล้อม

[http://www.dnp.go.th/npo/html/Research/Coralreef/Coralreef\\_index.html](http://www.dnp.go.th/npo/html/Research/Coralreef/Coralreef_index.html)

<http://www.prc.ac.th/newart/webart/composition.htm>

<http://www.nemotour.com/knowledge/coral.htm>

<http://www.zadokbendavid.com/>