

การศึกษาและพัฒนากระเป๋าจากลวดลายภูมิปัญญาท้องถิ่น “ประเทียม” อำเภอเขวาสินรินทร์ จังหวัดสุรินทร์ ร่วมกับวัสดุอื่น

EDUCATION HAND BAGS AND DEVELOPMENT USING LOCAL
WISDOM OF SILVER BEAD PATTERNS AND OTHER MATERIALS
IN AMPHUR KHWAO SINRIN, SURIN PROVINCE

นันทน์ภัส จันทร์แจ่ม

วิทยานิพนธ์นิสิตปริญญาโท คณะครุศาสตร์อุตสาหกรรม
สถาบันเทคโนโลยีพระเจ้าเกล้า เจ้าคุณทหาร ลาดกระบัง

บทคัดย่อ

จังหวัดสุรินทร์มีโบราณสถานและวัฒนธรรมประเพณีที่เป็นเอกลักษณ์ มีความหลากหลายทางด้านชาติพันธุ์ ได้แก่ เช่น ชาวกูย เขมร และชาวลาว ที่อยู่ร่วมกันอย่างผสมกลมกลืนกันมานับหลายร้อยปี แสดงถึงศิลปวัฒนธรรมที่งดงามเฉพาะท้องถิ่น ผู้วิจัยจึงเห็นความสำคัญของการศึกษาและพัฒนากระเป๋าจากลวดลายภูมิปัญญาท้องถิ่น “ประเทียม” อำเภอเขวาสินรินทร์ จังหวัดสุรินทร์ ร่วมกับวัสดุอื่น เพื่อพัฒนาให้เหมาะสมกับยุคสมัย สามารถสร้างรายได้ให้กับผู้ผลิต/ผู้จำหน่ายในชุมชนได้ และเป็นช่องทางหนึ่งซึ่งสร้างความหลากหลายให้กับสินค้า โดยยังคงเป็นเอกลักษณ์ต่อยอดภูมิปัญญา และสืบสานศิลปวัฒนธรรมท้องถิ่นอันดีงาม

จากการวิจัยพบว่า รูปทรงของเครื่องประดับเงินจากลวดลาย “ประเทียม” โบราณ มีรูปทรงเรขาคณิต ทรงกลม สามเหลี่ยม ทรงกระบอก รูปทรงที่เลียนแบบธรรมชาติ เช่น ดอกไม้ ใบไม้ และผลไม้ ซึ่งปัจจุบันจะพบลวดลายนี้ได้ตามประติมากรรมเรื่องเล่าบนทับหลังปราสาทต่างๆ ที่ค้นพบในจังหวัดสุรินทร์ ผู้วิจัยจึงได้นำลวดลายที่ได้จากการวิเคราะห์มาประยุกต์เข้ากับวัสดุในท้องถิ่นอำเภอเขวาสินรินทร์ที่สามารถหาได้ท้องถิ่น คือ ผ้าไหม การทอผ้าไหมของกลุ่มชาวบ้าน นิยมทอผ้าตามความชำนาญของแต่ละคนที่สืบทอดมาจากบรรพบุรุษ ดังนั้นจึงได้นำลวดลายที่ได้จากการวิเคราะห์และผ้าไหมในท้องถิ่น มาพัฒนาเป็นผลิตภัณฑ์ที่ใช้งานสอดคล้องกับเครื่องประดับเงินประเทียม สามารถใช้งานได้จริง มีรูปทรงผลิตภัณฑ์แนวคิดมาจากเม็ด “ประเทียม” รูปทรงฟักทอง โดยประเมินความพึงพอใจของผู้บริโภคที่มีต่อผลิตภัณฑ์ โดยแบ่งเป็น 3 ด้าน คือ 1) ด้านลักษณะเฉพาะถิ่น 2) ด้านประโยชน์ใช้สอย และ 3) ด้านความงาม โดยรวมเฉลี่ยอยู่ในระดับมาก ($\bar{X}=4.35$)

คำสำคัญ : ด้านชาติพันธุ์ ,ลวดลายภูมิปัญญาท้องถิ่น, ประเทียม, อำเภอเขวาสินรินทร์
จังหวัดสุรินทร์ ,ร่วมกับวัสดุในท้องถิ่น

Abstract

Surin province has unique ancient remains, cultures and traditions, and variety of races, such as the Kui, Khemer, and Laotian been living together harmoniously for hundreds of years. These indicate the specific and graceful arts and cultures of locality. Therefore, the researcher realizes the significance of the education hand bags and development on the “local wisdom of silver bead patterns”, and other materials in Amphur Khwao Sinrin, Surin Province to develop them to be appropriate with the period so that they can create incomes to the manufacturers/distributors in the community. Moreover, it is one of the channels for being able to create the variety of products together with maintaining the unique of local wisdom extension, and inherit the fine arts and cultures of locality.

The research results revealed that the ancient “silver beads” styles had various shapes including geometry, sphere, triangle, cylinder, and the shapes imitated from nature such as flower, leaf, and fruit. Today, these styles can be found according to the tales appeared in the sculpture on various Castle Lintel discovered in Surin province. Therefore, the researcher brought the styles got from this analysis to apply with the local materials which can be found in Amphur Sinrin, which was, silk cloth. The silk weaving of the folklores was weaved according to the individuals’ skills inherited by their ancestors, hence the styles got from this analysis and local silk cloth were developed to be the products which could be used in accordance with the silver beads decorations. The decorations could be applied for real use, and the products were created by the seed of “silver beads” in pumpkin shape. The satisfaction of consumers towards the products could be divided into 3 aspects which included 1) specific locality, 2) use, and 3) beauty. The satisfaction as overall image was at the high level ($\bar{X}=4.35$)

Key Words: race, local wisdom styles, silver beads, Amphur Khwao Sinrin, Surin province, together with local materials

บทนำ

ความเป็นมาและความสำคัญของปัญหา

หัตถกรรมอุตสาหกรรมสามารถทำรายได้ให้แก่ชุมชน ทำให้ชุมชนอาศัยอยู่ด้วยการพึ่งพาตนเอง ตามหลักเศรษฐกิจพอเพียง การเจริญเติบโตของเศรษฐกิจด้านหัตถกรรมท้องถิ่น ทำให้เกิดธุรกิจ เช่น การท่องเที่ยว ซึ่งทำให้ท้องถิ่นมีรายได้ และเป็นการพัฒนาภูมิปัญญาพื้นบ้านหรือภูมิปัญญาท้องถิ่นประเทศไทยมีแหล่งศิลปวัฒนธรรมท้องถิ่นที่น่าสนใจกระจายอยู่ทั่วประเทศ แต่ละแห่งจะมีลักษณะที่เฉพาะถิ่น ตามลักษณะของภูมิประเทศและสภาพแวดล้อม (สำนักงานการท่องเที่ยวและกีฬาจังหวัดสุรินทร์, 2553 หน้า 6)

จังหวัดสุรินทร์มีโบราณสถานและวัฒนธรรมประเพณีที่น่าสนใจ ซึ่งได้รับการสันนิษฐานจากนักประวัติศาสตร์ว่า พื้นที่อันเป็นที่ตั้งเมืองสุรินทร์มีชุมชนอาศัยอยู่เมื่อประมาณ 2,000 ปีมาแล้ว พบหลักฐานการอยู่อาศัยของมนุษย์ตั้งแต่สมัยก่อนประวัติศาสตร์ ยุคโลหะตอนปลาย ซึ่งยังปรากฏให้เห็นชุมชนโบราณหลายแห่ง จากสภาพภูมิศาสตร์ที่มีอาณาเขตต่อเนื่องกับพื้นที่ที่เคยเป็นอาณาจักรขอมโบราณ (บุญบาน โทจันทร์, 2553, หน้า 1)

คำขวัญประจำจังหวัด ที่กล่าวไว้ว่า "สุรินทร์ถิ่นช้างใหญ่ ผ้าไหมงาม ประคำสวย ร่ำรวยปราสาท ผักกาดหวาน ข้าวสารหอม งามพร้อมวัฒนธรรม" จากคำขวัญประจำจังหวัด จะทำให้ทราบถึงจุดเด่นของจังหวัดสุรินทร์ที่มีปราสาทต่างๆกระจายอยู่ทั่วไป เป็นแหล่งวัฒนธรรมที่หลากหลายชาติพันธุ์ซึ่งต่างอาศัยอยู่ด้วยกันเชิงเครือญาติ

เครื่องเงินโบราณ แหล่งกำเนิดอยู่ที่อำเภอเขวาสินรินทร์ ซึ่งได้สืบทอดกรรมวิธีการผลิตและรูปแบบจากบรรพบุรุษ นิยมใส่กับชุดพื้นบ้าน ตามประเพณีและพิธีการของทางจังหวัด มีเอกลักษณ์เฉพาะโดยจะอัดครั้งให้แน่น เพื่อสลักลวดลายจะได้ลายที่ออกมาสวยงาม และมีเอกลักษณ์ของลวดลายโบราณเครื่องประดับเงินของชาวสุรินทร์มีทั้งที่เป็นสร้อยคอ สร้อยข้อมือ แหวน เข็มขัด ต่างหู การทำประเทียม หรือการทำลูกประเทียม จากโลหะเงินเป็นศิลปะการทำเครื่องประดับเงินที่มีแห่งเดียวในประเทศไทยและสืบทอดกันมาจนถึงปัจจุบันนี้ (ศิริ ผาสุก, อัจฉรา ภานุรัตน์, เครือจิต ศรีบุญนาถ, 2536, หน้า 113)

จากการวิเคราะห์ข้อมูล ศึกษาวัตถุในท้องถิ่น อำเภอเขวาสินรินทร์ที่ได้รับการนิยมนำเป็นอาชีพเสริมมากที่สุดของกลุ่มชาวบ้าน รองจากการทำเครื่องเงินและการทอผ้าไหม ซึ่งจะทอผ้าไหมในครัวเรือน นำมาจำหน่ายที่ศูนย์ส่งเสริมและจำหน่ายสินค้าโอท็อปพร้อมกับเครื่องเงินประเทียม โดยการจำหน่ายผ้าไหมเป็นผืนไม่ได้แปรรูปเป็นผลิตภัณฑ์อื่น ผู้วิจัย เห็นความสำคัญการศึกษาและพัฒนากระเป่าจากลวดลายภูมิปัญญาท้องถิ่น "ประเทียม" อำเภอเขวาสินรินทร์ จังหวัดสุรินทร์ ร่วมกับวัสดุอื่น เนื่องจากกลุ่มผู้ผลิต ประสบปัญหาคือขาดผู้สืบทอด ขาดรูปแบบใหม่ของผลิตภัณฑ์ความนิยมลดลงในท้องถิ่น เนื่องจากเครื่องเงินนี้จะใช้ใส่กับชุดพื้นบ้าน ตามประเพณีและพิธีการของทางจังหวัด ผู้วิจัยจึงได้มีแนวคิดเพื่อออกแบบกระเป่าให้เหมาะสมกับยุคสมัย และสามารถ

ใช้งานได้ทั่วไป โดยยังคงเป็นเอกลักษณ์ต่อยอดภูมิปัญญา และสืบสานศิลปวัฒนธรรมท้องถิ่น
อันดีงาม

วัตถุประสงค์ของโครงการ

1. เพื่อศึกษารูปแบบลวดลาย “ประเทือง” ชาวบ้านเขวาสินรินทร์ อำเภอเขวาสินรินทร์
จังหวัดสุรินทร์
2. เพื่อศึกษากระบวนการผลิตเครื่องเงินประเภท “ประเทือง” โดยอาศัยภูมิปัญญาท้องถิ่น
ชาวบ้านเขวาสินรินทร์ อำเภอเขวาสินรินทร์ จังหวัดสุรินทร์
3. เพื่อศึกษาวัสดุในท้องถิ่น บ้านเขวาสินรินทร์ ที่สามารถใช้ร่วมกับเครื่องเงิน “ประเทือง”
โดยอาศัยภูมิปัญญาชาวบ้าน
4. เพื่อพัฒนารูปแบบผลิตภัณฑ์จากลวดลาย “ประเทือง” พื้นถิ่น โดยอาศัยภูมิปัญญาท้องถิ่น
ถิ่นชาวบ้านอำเภอเขวาสินรินทร์ จังหวัดสุรินทร์
5. เพื่อประเมินความพึงพอใจของผู้บริโภคที่มีต่อผลิตภัณฑ์ อำเภอเขวาสินรินทร์ จังหวัด
สุรินทร์ ที่นำมาพัฒนาใหม่แล้ว

กรอบแนวความคิดที่ใช้ในการวิจัย

ในการศึกษาและพัฒนากระเป๋ากลวดลายภูมิปัญญาท้องถิ่น “ประเทือง” อำเภอ
เขวาสินรินทร์ จังหวัดสุรินทร์ ร่วมกับวัสดุอื่น มีแนวทางการศึกษาโดยใช้กรอบแนวคิดดังต่อไปนี้

1. การศึกษาลวดลายและกรรมวิธีการผลิตเครื่องประดับเงิน อำเภอเขวาสินรินทร์ จังหวัด
สุรินทร์ ศึกษาตามแนวคิด ถนิม พิมพาภรณ์ ของกรมศิลปากร (2535, หน้า 49-67) โดยผู้วิจัยสรุป
เป็นกรอบในการศึกษา ดังนี้ ลักษณะรูปแบบและลวดลาย วัสดุและกรรมวิธีการผลิต

2. การศึกษาวัสดุอื่นในท้องถิ่นที่สามารถใช้ร่วมกัน โดยใช้แนวคิดเรื่องการออกแบบ
ผลิตภัณฑ์ชุมชน อุดมศักดิ์ สาริบุตร (2555, หน้า 20) โดยผู้วิจัยสรุปเป็นกรอบในการศึกษา ดังนี้

- 2.1 แสดงคุณค่าของธรรมชาติที่มีเอกลักษณ์และศิลปวัฒนธรรมในท้องถิ่น
- 2.2 วัสดุและกรรมวิธีการผลิตของท้องถิ่นผลิตได้จริง โดยใช้ภูมิปัญญาของชาว
บ้าน เหมาะสมกับสภาพท้องถิ่น มีคุณค่า ต้องใช้ความสามารถเฉพาะ
- 2.3 ด้านความสวยงาม และน่าสนใจ รูปแบบที่เป็นเอกลักษณ์เฉพาะท้องถิ่น รูป
ทรงลวดลาย สีสันความเป็นธรรมชาติ
- 2.4 มีประโยชน์ในการใช้งานง่ายเหมาะสมกับราคาและสื่อถึงที่มาของผลิตภัณฑ์

3. กรอบแนวคิดในการออกแบบและพัฒนาผลิตภัณฑ์จากภูมิปัญญาท้องถิ่น ผู้วิจัยใช้
กรอบแนวคิด ของ ธีระชัย สุขสด (2544, หน้า 17-18) ดังนี้

- 3.1 ด้านกรรมวิธีการผลิต คือ สามารถผลิตได้ตามความชำนาญของช่าง ใช้วิธี
แบบดั้งเดิมผสมผสานกับการใช้เครื่องทุ่นแรงในการผลิตได้

3.2 ด้านการออกแบบ คือ เป็นรูปแบบที่มีลักษณะแสดงลักษณะเฉพาะถิ่นและการพัฒนารูปแบบตามความเหมาะสมตามความต้องการ มุ่งประโยชน์ใช้สอย และมีความสวยงามโดยมีจุดมุ่งหมายเพื่อการจำหน่ายแก่นักท่องเที่ยว หรือเป็นของที่ระลึก

4. การประเมินความพึงพอใจของกลุ่มเป้าหมาย ที่มีต่อผลิตภัณฑ์ ผู้วิจัยสรุปกรอบแนวคิดของ วีระชัย สุขสด (2544, หน้า 88-91) ได้ ดังนี้ ด้านลักษณะเฉพาะถิ่น ด้านประโยชน์ใช้สอย ด้านความงาม

ขอบเขตการศึกษาข้อมูล

การวิจัยครั้งนี้ผู้วิจัยมุ่งเน้นที่จะศึกษาและพัฒนากระเป๋าจากลวดลายภูมิปัญญาท้องถิ่น “ประเก้อม” อำเภอเขวาสินรินทร์ จังหวัดสุรินทร์ ร่วมกับวัสดุอื่น และเพื่อประเมินความพึงพอใจของกลุ่มเป้าหมายที่มีต่อผลิตภัณฑ์เครื่องประดับเงิน ด้านความสวยงาม ด้านความคิดสร้างสรรค์ และด้านประโยชน์ใช้สอย โดยได้กำหนดขอบเขตของการวิจัย ดังนี้

1. ประชากรและกลุ่มตัวอย่าง

ผู้วิจัยกำหนดประชากรและกลุ่มตัวอย่าง ตามวัตถุประสงค์ทั้ง 4 ข้อ ดังนี้

ข้อที่ 1. เพื่อศึกษารูปแบบลวดลาย “ประเก้อม” ชาวบ้านเขวาสินรินทร์ อำเภอเขวาสินรินทร์ จังหวัดสุรินทร์

ผลิตภัณฑ์เครื่องประดับเงิน อำเภอเขวาสินรินทร์ จังหวัดสุรินทร์ ศึกษารูปแบบ และลวดลาย เพื่อนำลวดลายโบราณมาเพื่อพัฒนาผลิตภัณฑ์ ประเภท “ประเก้อม” จากผู้ผลิตและผู้ประกอบการ บ้านเขวาสินรินทร์ จังหวัดสุรินทร์

ข้อที่ 2. เพื่อศึกษากระบวนการผลิตเครื่องเงินประเภท “ประเก้อม” โดยอาศัยภูมิปัญญาท้องถิ่นชาวบ้านเขวาสินรินทร์ อำเภอเขวาสินรินทร์ จังหวัดสุรินทร์

การศึกษาถึงกระบวนการผลิตเครื่องเงิน “ประเก้อม” จากผู้ผลิตและจำหน่าย บ้านเขวาสินรินทร์ จังหวัดสุรินทร์ จำนวน 3 หมู่บ้าน หมู่บ้าน ได้แก่ กลุ่มผู้ผลิต และจำหน่ายบ้านโชค กลุ่มผู้ผลิต และจำหน่ายบ้านนาตัง, กลุ่มผู้ผลิต และจำหน่ายบ้านนาโพธิ์

ข้อที่ 3. เพื่อศึกษาวัสดุในท้องถิ่น บ้านเขวาสินรินทร์ ที่สามารถใช้ร่วมกับเครื่องเงิน “ประเก้อม” โดยอาศัยภูมิปัญญาชาวบ้าน

การศึกษาวสดุในท้องถิ่น ชาวบ้านเขวาสินรินทร์ จังหวัดสุรินทร์ ที่สามารถ ใช้ร่วมกับเครื่องเงิน ประเภท “ประเก้อม” ซึ่งเป็นวัสดุจากทรัพยากรธรรมชาติในท้องถิ่น อย่างเหมาะสมและสามารถประยุกต์ใช้ได้ โดยการนำลวดลายท้องถิ่นเดิมมาพัฒนาเป็นผลิตภัณฑ์ใหม่ ซึ่งได้ศึกษาจากกลุ่มสายงานพัฒนาชุมชนจังหวัดสุรินทร์ ผู้ผลิต และผู้ประกอบการ บ้านเขวาสินรินทร์ จังหวัดสุรินทร์

ข้อที่ 4. เพื่อพัฒนารูปแบบผลิตภัณฑ์จากลวดลาย “ประเก้อม” พื้นถิ่น โดยอาศัยภูมิปัญญาท้องถิ่นชาวบ้านอำเภอเขวาสินรินทร์ จังหวัดสุรินทร์

ประชากร ได้แก่ ผู้ผลิตและจำหน่ายเครื่องประดับเงิน อำเภอเขวาสินรินทร์ จังหวัดสุรินทร์

ใน 3 หมู่บ้าน ได้แก่ กลุ่มผู้ผลิต และจำหน่ายบ้านโชค กลุ่มผู้ผลิต และจำหน่ายบ้านนาตั้ง, กลุ่มผู้ผลิต และจำหน่ายบ้านนาโพธิ์ (สำนักงานพัฒนาชุมชน อำเภอเขวาสินรินทร์)

กลุ่มตัวอย่าง ได้แก่ ผู้ผลิต และจำหน่ายเครื่องประดับเงิน "ประเก้อม" ในเขตอำเภอเขวาสินรินทร์ จังหวัดสุรินทร์ โดยเจาะจงเลือกรายที่ใหญ่ที่สุดจำนวน 3 กลุ่ม ได้แก่ กลุ่มผู้ผลิต และจำหน่ายบ้านโชค กลุ่มผู้ผลิต และจำหน่ายบ้านนาตั้ง, กลุ่มผู้ผลิต และจำหน่ายบ้านนาโพธิ์

ขั้นที่ 5. เพื่อประเมินความพึงพอใจของผู้บริโภคที่มีต่อผลิตภัณฑ์ อำเภอเขวาสินรินทร์ จังหวัดสุรินทร์ที่นำมาพัฒนาใหม่แล้ว

ประชากร ได้แก่ ผู้สนใจหรือนักท่องเที่ยวที่เดินทางมาท่องเที่ยว

กลุ่มตัวอย่าง ได้แก่ นักท่องเที่ยวที่เดินทางมาเยี่ยมชม และเลือกซื้อผลิตภัณฑ์เครื่องประดับเงิน ศูนย์แสดงและจำหน่ายสินค้าโอท็อป อำเภอเขวาสินรินทร์ จังหวัดสุรินทร์ จำนวน 100 คน เป็นการสุ่มแบบบังเอิญ

วิธีการศึกษา

1. เครื่องมือที่ใช้ในการเก็บรวบรวมข้อมูล

ค้นคว้าหาข้อมูลด้านตำราและเอกสารต่างๆ การเก็บรวบรวมข้อมูลใช้แบบสัมภาษณ์และแบบสอบถาม ดังนี้

แบบสัมภาษณ์ เป็นเครื่องมือที่ใช้สัมภาษณ์ผู้ผลิต และจำหน่ายผลิตภัณฑ์เครื่องประดับเงินผู้จำหน่ายสินค้าโอท็อป ซึ่งได้รวบรวมข้อมูลเกี่ยวกับ ผลิตภัณฑ์สินค้า "ประเก้อม" เครื่องประดับ เพื่อนำมาเป็นข้อมูลในการศึกษาและพัฒนาผลิตภัณฑ์จากกลวดลายภูมิปัญญาท้องถิ่น "ประเก้อม" อำเภอเขวาสินรินทร์ จังหวัดสุรินทร์ ร่วมกับวิศดุอื่น เป็นแบบสัมภาษณ์แบบปลายเปิด โดยนำไปสัมภาษณ์ผู้ผลิตและจำหน่าย



ภาพที่ 1 การลงพื้นที่เก็บข้อมูล กลุ่มผู้ผลิตและจำหน่ายเครื่องเงิน อำเภอเขวาสินรินทร์

แบบประเมินผู้เชี่ยวชาญและผู้ทรงคุณวุฒิ ผลงาน จำนวน 7 ท่าน โดยประเมินด้านการออกแบบและผลิตเครื่องประดับ 3 ท่าน ด้านผู้ผลิตและผู้ประกอบการ 4 ท่าน



ภาพที่ 2 การลงพื้นที่เก็บข้อมูลประเมินผลงานด้านการออกแบบ ของผู้เชี่ยวชาญและผู้ทรงคุณวุฒิ



ภาพที่ 3 การลงพื้นที่เก็บข้อมูลประเมินผลงานด้านการออกแบบ ของผู้เชี่ยวชาญและผู้ทรงคุณวุฒิ

2. การเก็บรวบรวมข้อมูล

1. ผลการวิเคราะห์ข้อมูล การศึกษารูปแบบลวดลาย “ประเทียม” ชาวบ้านเขวาสินรินทร์ อำเภอเขวาสินรินทร์ จังหวัดสุรินทร์

โดยเริ่มจากค้นคว้าหาข้อมูลด้านตำรา เกี่ยวกับที่มาผลิตภัณฑ์เครื่องเงิน ลวดลาย “ประเทียม” โบราณ วัสดุและกรรมวิธีการผลิต ของช่างฝีมือในท้องถิ่นที่สืบทอดกระบวนการทำมาจากบรรพบุรุษ และจากการสัมภาษณ์ผู้ผลิต และจำหน่ายผลิตภัณฑ์ชุมชน อำเภอเขวาสินรินทร์ การศึกษาและพัฒนาผลิตภัณฑ์จากลวดลายภูมิปัญญาท้องถิ่น “ประเทียม” อำเภอเขวาสินรินทร์ จังหวัดสุรินทร์ ร่วมกับวัสดุอื่น เพื่อศึกษาแนวทางในการพัฒนาลวดลายผลิตภัณฑ์ให้เป็นไปในทิศทางเดียวกัน ยังคงมีเอกลักษณ์เฉพาะ สีสันที่มาจากวัสดุผลิตภัณฑ์ สามารถใช้งานได้ง่าย มีการผสมผสานวัสดุในท้องถิ่น โดยช่างในชุมชนสามารถผลิตได้จริงและมีความประณีต


ผู้วิจัยได้ศึกษาข้อมูลเกี่ยวกับเครื่องเงิน อำเภอเขวาสินรินทร์ ด้านรูปแบบ ลวดลาย วัสดุ กรรมวิธีในการผลิต ทางประติมากรรมสมัยอาณาจักรเจนละที่ปรากฏในจังหวัดสุรินทร์ โบราณวัตถุ สมัยอาณาจักรฟูนัน และอาณาจักรทวารวดี และเครื่องประดับโบราณ อำเภอเขวาสินรินทร์ จังหวัด สุรินทร์ ที่มีในปัจจุบัน ซึ่งพบว่า ข้อมูลด้านรูปทรงเรขาคณิต ได้แก่ วงกลม สามเหลี่ยม กรวย และมีรูปทรงที่เลียนแบบผลไม้ ลวดลายส่วนมากมาจากลวดลายธรรมชาติ ได้แก่ ดอกไม้ ใบไม้ ใช้วัสดุ สัมฤทธิ์ ดินเผา ทองคำ และมีอัญมณีใบบางชิ้นงาน แต่ในปัจจุบันใช้เงินเป็นวัสดุหลัก และใช้กรรมวิธี ฉลุ ประสานติดเป็นชั้น และแกะลายลงคำโดยนำข้อมูลที่ได้มาออกแบบร่าง ให้มีความหลากหลาย โดยคำนึงถึงด้านลักษณะเฉพาะถิ่น ด้านประโยชน์ใช้สอย ด้านความงาม นำลวดลายจากภูมิปัญญา ท้องถิ่นนำมาดัดทอน และพัฒนาให้มีเอกลักษณ์ที่สื่อถึง ประเทียม ร่วมกับวัสดุในท้องถิ่นและคำนึง ถึงกระบวนการผลิตจากช่างในชุมชน

- 1.1 ทางประติมากรรม ลวดลายที่ปราสาทศีขรภูมิซึ่งเป็นศิลปะสมัยอาณาจักร เจนละ เครื่องประดับ ที่ประดับในเทวดาหรือเทพเจ้าที่นับถือ ได้แก่ กระบังหน้า และขุขามงกุฎมีหูและดอกไม้ประดับ สวมต่างหูและกรองสอดสามเหลี่ยมขนาดใหญ่ ประกอบด้วยลายเพชรพลอย เล่าเรื่องราวในภาพท่ามกลางสายพรรณ พฤษภษา
- 1.2 ทางโบราณวัตถุ สมัยอาณาจักรเจนละ สมัยอาณาจักรฟูนัน และสมัย อาณาจักรทวารวดี

ตารางที่ 1 สรุป รูปแบบลวดลาย วัสดุกรรมวิธีการผลิต แบ่งเป็นข้อมูลประติมากรรมโบราณวัตถุ และเครื่องประดับโบราณ อำเภอเขวาสินรินทร์ จังหวัดสุรินทร์ในปัจจุบัน

ข้อมูลเครื่องประดับ	รูปแบบของเครื่องประดับ	ลวดลาย	วัสดุกรรมวิธีผลิต
สมัยอาณาจักรเจนละ 	วงกลม สามเหลี่ยม กรวย	ดอกไม้ ใบไม้ (มีการใช้เส้น สีมีความ ได้ฉบบ อ่อนช้อย)	แกะสลักเป็นรูป เครื่องประดับ ประดับในเทวดา และเทพเจ้า เล่า เรื่องท่ามกลางสาย พรรณพฤษภษา

สรุป เครื่องประดับที่ได้มาจากข้อมูลสมัยอาณาจักรเจนละ เป็นข้อมูลทางประติมากรรมที่ช่างผู้แกะสลัก ได้แกะสลักเครื่องประดับประกอบบนตัวเทพเจ้า เครื่องอัญมณี รูปร่างรูปทรงเรขาคณิต ได้แก่ วงกลม สามเหลี่ยม กรวย มีลวดลาย ดอกไม้ ใบไม้ วัสดุกรรมวิธีการผลิตไม่ปรากฏวัสดุจริง เป็น เพียงแต่การแกะสลักบนทับหลัง ซึ่งเป็นการเล่าเรื่องราวท่ามกลางสายพรรณพฤษภษา

ข้อมูลเครื่องประดับ	รูปแบบของเครื่องประดับ	วัสดุ	วิธีการผลิต
โบราณวัตถุสมัยอาณาจักร พุนัน 	วงกลม สามเหลี่ยม สี่เหลี่ยม กรวย	ดอกไม้ สัตว์ คน (มีการใช้ เส้นที่มี ความโค้ง บน ฮอน ซ็อย)	ใช้วัสดุสัมฤทธิ์ และ ลาย และวิธีการอู ลาย

สรุป เครื่องประดับที่ได้จากข้อมูล สมัยอาณาจักรพุนัน เครื่องประดับมีรูปร่าง รูปทรงเรขาคณิต ได้แก่ วงกลม สี่เหลี่ยม สามเหลี่ยม กรวย มีลวดลาย ดอกไม้ สัตว์ คน ใช้วัสดุสัมฤทธิ์ กรรมวิธีการผลิต แกะลาย และฉลุลาย

ข้อมูลเครื่องประดับ	รูปแบบของเครื่องประดับ	วัสดุ	วิธีการผลิต
โบราณวัตถุสมัยอาณาจักร ทวารวดี 	วงกลม สามเหลี่ยม	ดอกไม้	ตีบุก ทองคำกึ่ง ประดับอัญมณี ใช้ วิธีแกะลาย และฉ ลาย

สรุป เครื่องประดับ ที่ได้จากข้อมูลสมัยอาณาจักรทวารวดี เครื่องประดับ ที่มีรูปร่างรูปทรงเรขาคณิต ได้แก่ วงกลม สามเหลี่ยม มีลวดลายเป็นดอกไม้ ใช้วัสดุ ตีบุกและทองคำ ใช้กรรมวิธีการผลิต แกะลายและฉลุลาย

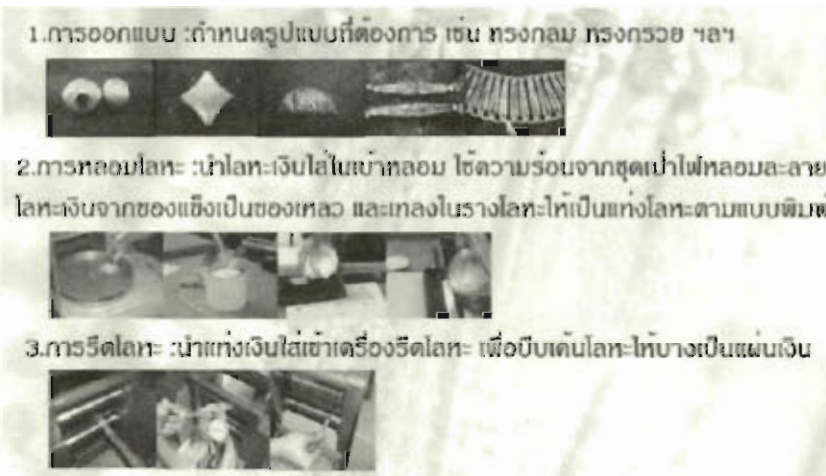
สรุป ทางโบราณวัตถุ มีลักษณะคล้ายลวดลายเครื่องประดับโบราณ อำเภอเขวาสินรินทร์ รูปร่างรูปทรง ลวดลาย เครื่องประดับส่วนมาก มีรูปทรงเลขาคณิต ได้แก่ สามเหลี่ยม วงกลม และรองลงมาคือรูปทรงกรวยแหลม ลวดลาย ส่วนมากเป็นลวดลายจากดอกไม้ ใบไม้ และผลไม้

2. ผลการวิเคราะห์ข้อมูล การศึกษากระบวนการผลิตเครื่องเงินประเภท "ประเทียม" โดยอาศัยภูมิปัญญาท้องถิ่นชาวบ้านเขวาสินรินทร์ อำเภอเขวาสินรินทร์ จังหวัดสุรินทร์ ได้ดังนี้

2.1 การถ่ายทอดกรรมวิธีการผลิตเครื่องเงิน ได้รับการถ่ายทอดมาจากเครือญาติ (บรรพบุรุษ) และจะไม่สอนรูปแบบกรรมวิธีการผลิตกับคนต่างถิ่น เพราะต้องการให้คนจังหวัดสุรินทร์ได้สืบทอดและให้เป็นเอกลักษณ์ประจำท้องถิ่น



ภาพที่ 6 อุปกรณ์เครื่องมือในการทำเม็ด "ประเทียม"



ภาพที่ 7 ขั้นตอนการทำเม็ด "ประเทียม"

4.การตัด ม้วน เชื่อม ประสาน : นำแผ่นเงินมาตัดเป็นชิ้นตามที่ต้องการ แล้วนำชิ้นเงินม้วนให้เป็นหลอดเชื่อมกัน โดยมีส่วนนวมของน้ำประสานรอยต่อโดยให้ความร้อนจากชุดเผาไฟ



5.การตีขึ้นรูป : นำหลอดเงินที่เชื่อมกับแล้ว สวมใส่แถบค-บุ้ที่แบนดี ไซม่อนที่ห้วยยอบทำจากเซาควาย ตีปรับให้ได้รูปทรงตามที่ออกแบบไว้ ต้องใช้ประ-สาทคาและ-มื่อสัมพันกัน



6.การใส่ทองใส่ขอบปาก : นำเม็ดประ-ล้ามาตกแต่งขอบปากให้แบนหนาและช่วยลงสภาพ ท่วงทำจากหลอดที่ทำจากโลหะเงิน



ภาพที่ 8 ขั้นตอนการทำเม็ดเงิน "ประเกี่ยม" (ต่อ)

2.2 ลวดลายที่นำมาใช้ในการผลิตเครื่องเงินเป็นลวดลายที่มาจากรูปแบบธรรมชาติ ได้แก่ ดอกไม้ ใบไม้ ผลไม้ สิ่งที่อยู่รอบตัวในชีวิตประจำวัน

2.3 จุดเด่นของเครื่องเงิน อำเภอเขวาสินรินทร์ มีแบบโบราณ 2 แบบ คือตะเกา และประเกี่ยม ใช้วิธีการผลิตด้วยการรีดเป็นแผ่นและเป็นลวด โดยการนำลวดมาตัดเป็นรูปทรง กลีบดอกไม้ และนำมาประสานติดเป็นชั้นๆกับพื้นที่รีดเป็นแผ่น ส่วน ประเกี่ยม เป็นการแกะลาย ตามรูปแบบ ดอกไม้ ผลไม้ และสิ่งที่อยู่ใกล้ตัว แล้วนำไปลงด้า ด้วยสารเคมีย้อมผสมด้า

ตารางที่ 2 สรุป รูปแบบลวดลาย วัสดุกรรมวิธีการผลิต เครื่องประดับโบราณตะเกาและประเกี่ยม อำเภอเขวาสินรินทร์ จังหวัดสุรินทร์ในปัจจุบัน

ชื่อคนหรือครอบครัว	ประเภทลวดลายที่ออกแบบ	ขนาดลวดลาย	วิธีการทอ/ผลิต	วัสดุที่ใช้ทอ/ผลิต	รูปลวดลายที่ออกแบบ	ขนาดลวดลาย	วิธีการผลิต
ครอบครัว ปรากฏ หรือครอบครัวอื่นที่มี ส่วนราชการหรือองค์กร อื่นๆ ()	ลวดลาย	มีขนาด ดอกไม้	ใช้วิธีทอ/ผลิต กรรมวิธีการแบบ ประเพณีที่สืบทอด กันมา	ทำด้วยลวดลายต่างเป็น เหล็กที่มีสีเงิน/ทองแดง หรือเงินสีเงิน/สีทอง () ()	ลวดลายแบบ ประเพณี	มีขนาด ดอกไม้ ผลไม้	ใช้กรรมวิธีแบบ ประเพณี

(ที่มา : ภัณฑนา ทองสุพล. 2554:57-62)

ตะเกา (ต่างหู) โบราณ รูปทรงเป็นทรงกลม มีหลายระดับชั้น ลวดลายเลียนแบบดอกไม้มีทั้งหมด 13 ลาย ได้แก่ ลายรำหอก ลายตั้งโอ้ ดอกกระเวียง รำหอกโปร่ง รังผึ้ง ดอกปลีก ดอกปลีก 3 ชั้น ตั้งโอ้ 3 ชั้น ดอกขจร ดอกไข่แมงดา ดอกรังแตน ดอกทานตะวัน ดอกมะลิ ลายที่ได้รับความนิยมมากที่สุดคือ ลายไข่แมงดา วัสดุและกรรมวิธีการผลิต ใช้เงินเป็นวัสดุในการผลิต ประสานติดน้ำยาประสานเงิน มีลักษณะการประสานติดหลายระดับชั้น

ประเทียม (ลูกประคำ) รูปแบบเป็นทรงกลม ทรงเหลี่ยม ทรงกระบอก ทรงกรวย และรูปทรงที่เลียนแบบผลไม้ ลวดลายเลียนแบบดอกไม้ ใบไม้ วัสดุและกรรมวิธีการผลิต มีทั้งหมด 13 ลาย ได้แก่ หกเหลี่ยม สิบสองเหลี่ยม ตะโพน กระดุม โอง ดุจเงิน จารย์ กรวย แมงดา พักทอง กลีบบัว มะเฟืองและหมอน ใช้เงินเป็นวัสดุในการผลิต ใช้กรรมวิธีการผลิตแกะลายลงคำ

จากตารางรูปทรง ลวดลาย วัสดุกรรมวิธีการผลิต แบ่งเป็นข้อมูลประติมากรรม โบราณ วัตถุ และเครื่องประดับโบราณ อำเภอเขวาสินรินทร์ จังหวัดสุรินทร์ที่มีในปัจจุบันจะเห็นได้ว่ารูปร่างรูปทรงเครื่องประดับ ส่วนใหญ่เป็นรูปร่างรูปทรงเรขาคณิต ได้แก่ วงกลม สามเหลี่ยม กรวย และบางชิ้นงานเป็นรูปทรงเลียนแบบผลไม้ ส่วนลวดลายเป็นลวดลายที่เลียนแบบธรรมชาติ ซึ่งได้แก่ ดอกไม้ ใบไม้ ผู้วิจัยจึงนำข้อมูลรูปร่างรูปทรงเรขาคณิตไปประยุกต์ใช้ในการออกแบบให้เหมาะสมกับการใช้งานในปัจจุบัน

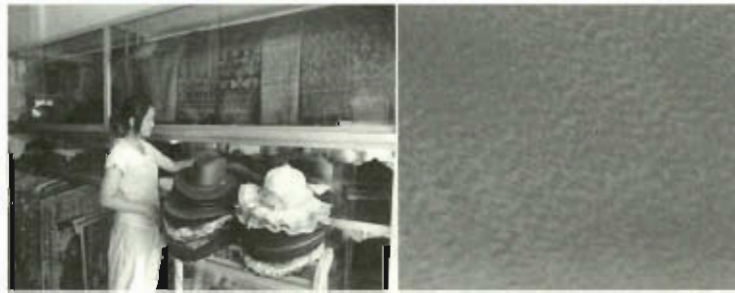
สรุป จุดเด่นของเครื่องเงิน อำเภอเขวาสินรินทร์ จังหวัดสุรินทร์ ได้แก่ ตะเกาและประเทียม มีรูปแบบเลียนแบบธรรมชาติ ได้แก่ ดอกไม้ ใบไม้ ผลไม้ และสิ่งที่อยู่ในชีวิตประจำวัน โดยตะเกาเลียนแบบดอกไม้ มีทั้งหมด 13 ลาย ประเทียม เลียนแบบดอกไม้ ใบไม้ ผลไม้ และสิ่งที่อยู่รอบๆตัว มีทั้งหมด 13 ลาย เช่นเดียวกับตะเกา

3. ผลการวิเคราะห์ข้อมูล การศึกษาวัสดุอื่นในท้องถิ่น บ้านเขวาสินรินทร์ ที่สามารถใช้ร่วมกับเครื่องเงิน “ประเทียม” โดยอาศัยภูมิปัญญาชาวบ้าน

ผลการวิเคราะห์ข้อมูล การศึกษาวัสดุอื่นในท้องถิ่น บ้านเขวาสินรินทร์ ที่สามารถใช้ร่วมกับเครื่องเงิน “ประเทียม” ของกลุ่มชาวบ้านเขวาสินรินทร์ นอกจากการทำเครื่องเงินแล้วรองลงมานิยมทอผ้าไหม ซึ่งชาวบ้านส่วนใหญ่ทอผ้าไหมในครัวเรือน และนำมาจำหน่ายที่ศูนย์จำหน่ายสินค้าโอท็อปอำเภอเขวาสินรินทร์ ซึ่งข้อมูลผลิตภัณฑ์ชุมชน อำเภอเขวาสินรินทร์ทั้งหมด 53 กลุ่ม มีกลุ่มผู้ผลิตเครื่องเงินและหินสี 24 กลุ่ม กลุ่มทอผ้าไหม 23 กลุ่ม อื่นๆ 6 กลุ่ม (ข้อมูลกลุ่มอาชีพ กิ่งอำเภอเขวาสินรินทร์ จังหวัด สุรินทร์)

สรุป จากการวิเคราะห์ข้อมูล ศึกษาวัสดุในท้องถิ่น อำเภอเขวาสินรินทร์ที่ได้รับการนิยมนำมาเป็นอาชีพเสริมมากที่สุด ของกลุ่มชาวบ้านรองจากการทำเครื่องเงินและการทอผ้าไหม ซึ่งจะทอผ้าไหมในครัวเรือน นำมาจำหน่ายที่ศูนย์ส่งเสริมและจำหน่ายสินค้าโอท็อปร่วมกับเครื่องเงินประเทียม โดยการจำหน่ายผ้าไหมเป็นผืนไม่ได้แปรรูปเป็นผลิตภัณฑ์อื่น จากข้อมูลที่มีทั้งลวดลายและ

เอกลักษณ์เฉพาะถิ่น ผู้วิจัยจึงมีแนวคิดในการนำผ้าไหม ของกลุ่มชาวบ้านเขวาสินรินทร์มาพัฒนา เป็นผลิตภัณฑ์ที่สามารถใช้งานได้หลายโอกาส และมีความน่าสนใจ มีเอกลักษณ์เฉพาะถิ่น โดยการนำผ้าไหมลายกระหนว มีลักษณะผ้าที่ใช้เส้นไหมต่างสีกันตั้งแต่ 2 เส้นขึ้นไปนำมาพันให้เป็นเส้น เดียวกัน ซึ่งต้องใช้เวลาและเส้นไหมมากกว่าปกติ แต่เมื่อทำเป็นผืนผ้าแล้วจะได้ผ้าไหมเนื้อหนา สวยงามแปลกตา นิยมใช้เป็นผ้าถุงใจกระเบน ผ้าถุงหางกระรอกในงานบวช งานแต่งงาน มีสีสัน ที่สดใส สวยงาม ซึ่งมีลายไม่มากนักและกลุ่มชาวบ้านนิยมทอกันเป็นส่วนใหญ่ ปกติจะนิยมนำมา ผากหรือจำหน่ายที่ศูนย์โอท็อป อำเภอเขวาสินรินทร์ เพื่อตัดเป็นชุด ตามความต้องการของกลุ่ม ลูกค้า



ภาพที่ 9 ร้านแดงบุหงา เขวาสินรินทร์ สุรินทร์ จำหน่ายผ้าไหมและเครื่องประดับเงิน

4. ผลการวิเคราะห์ข้อมูล การพัฒนารูปแบบผลิตภัณฑ์ด้วยลวดลายพื้นถิ่น โดยอาศัย ภูมิปัญญาท้องถิ่นชาวบ้านอำเภอเขวาสินรินทร์ จังหวัดสุรินทร์

4.1 แบบสอบถาม ความต้องการในการเลือกซื้อผลิตภัณฑ์จากลวดลายท้องถิ่น

“ประเทือง” อำเภอเขวาสินรินทร์ จังหวัดสุรินทร์ ร่วมกับวัสดุอื่น

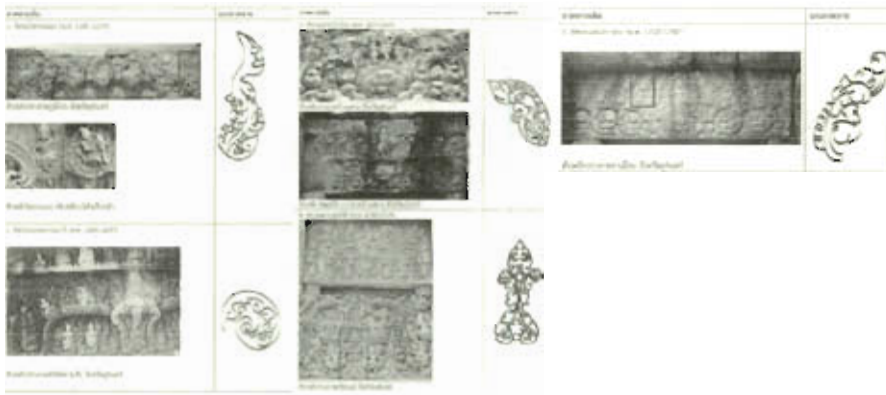
จากการวิเคราะห์ผู้วิจัยจึงมีแนวคิดในการออกแบบกระเป๋าลวดลายภูมิปัญญาท้องถิ่น “ประเทือง” อำเภอเขวาสินรินทร์ จังหวัดสุรินทร์ร่วมกับวัสดุอื่น ที่มีความสอดคล้องกับเครื่องประดับเงิน โบราณ ซึ่งจากแบบสอบถามจะทำให้ทราบว่าผลิตภัณฑ์ที่ต้องการจะเป็นผลิตภัณฑ์ประเภท กลุ่มผลิตภัณฑ์ประเภทผ้า เครื่องแต่งกาย ชุดกระเป๋ารูปแบบต่างๆ มากที่สุด และสามารถ ปรึบการใช้งานได้มากกว่า 1 รูปแบบ ดังนั้นผู้วิจัยเห็นว่าผลิตภัณฑ์ที่น่าสนใจในการออกแบบใหม่ ครรที่จะเป็นกระเป๋าที่สามารถใช้งานได้หลายโอกาส วัสดุมีในท้องถิ่น สามารถใช้งานได้ในทิศทาง เดียวกับเครื่องประดับเงินโบราณที่ส่วนมากนิยมผลิตเป็นสร้อย ต่างหู และเข็มขัด โดยนำลวดลายที่ ได้ออกแบบใหม่มาใช้ร่วมกันได้ อีกทั้ง ยังสามารถผลิตได้จากช่างในท้องถิ่นอีกด้วย

4.2 ผลการวิเคราะห์ลวดลายจากประติมากรรมที่พบในจังหวัดสุรินทร์

ลวดลายที่นำไปใช้ในการออกแบบ ผู้วิจัยได้ใช้ลวดลายที่เลียนแบบธรรมชาติ ดอกไม้ ใบไม้ที่พบบนประติมากรรมในจังหวัดสุรินทร์ ซึ่งเป็นประติมากรรมสมัยอาณาจักรเจนละ มีทั้งหมด 5 แบบ นำมาเป็นแนวทางในการออกแบบพัฒนาลวดลายเครื่องเงิน อำเภอเขวาสินรินทร์ เนื่องจาก เป็นลวดลายที่มาจากธรรมชาติเป็นไปในทิศทางเดียวกันกับเครื่องประดับสมัยอาณาจักรพูนัน

ทวารวดี และตะเกา (ต่างหู) ประเทียม (ลูกประคำ) ซึ่งตะเกา และประเทียมเป็นเครื่องประดับเงินโบราณที่มีในอำเภอเขวาสินรินทร์ในปัจจุบัน ผู้วิจัยได้นำลวดลายทั้ง 5 แบบ มาแกะลาย เพื่อนำมาเป็นแนวทางในการออกแบบ ดังนี้

ตารางที่ 3 การแกะลวดลายจากประติมากรรม 5 แบบ ที่พบในจังหวัดสุรินทร์



สรุป ผู้วิจัยได้นำลวดลายทั้ง 5 แบบมาพิจารณา และประยุกต์ลวดลายแต่ละลายวาดลงบนชิ้นงานเครื่องเงิน ผลปรากฏว่า ศิลปะแบบปาว่น เป็นลวดลายที่มีความเหมาะสมในการนำมาประยุกต์ใช้ และแสดงความเป็นเอกลักษณ์มากที่สุด เนื่องจากมีลวดลายที่ละเอียดสวยงาม ช่อนช้อย ลวดลายแสดงถึงจุดเริ่มจนถึงจุดจบของลายมีความต่อเนื่องกัน วัสดุกรรมวิธีการผลิต ผู้วิจัยได้ใช้วัสดุเงินที่ทางกลุ่มชาวบ้านอำเภอเขวาสินรินทร์ใช้ในการทำเครื่องเงิน ประเภทประเทียมใช้เทคนิคการแกะลายลงดำของประเทียมเป็นหลัก เพื่อให้ได้เห็นลวดลายที่ชัดเจน และสวยงาม



ภาพที่ 10 ผู้เชี่ยวชาญและผู้ทรงคุณวุฒิประเมินด้านการออกแบบ

4.3 การออกแบบร่าง



ภาพที่ 11 ออกแบบร่างตามแนวคิดรูปทรงเม็ดประเก้อม

จากข้อมูลที่ได้จากการวิเคราะห์ นำมาเป็นแนวทางในการออกแบบกระเป๋าจากลวดลายภูมิปัญญาท้องถิ่น "ประเก้อม" อำเภอเขวาสินรินทร์ จังหวัดสุรินทร์ ร่วมกับวัสดุอื่น มีแนวคิดนำรูปทรงของเม็ดประเก้อม มาเป็นแนวทางการออกแบบรูปทรงผลิตภัณฑ์ใหม่ให้มีความสอดคล้องกันกับลวดลายที่ได้ประยุกต์

3. การวิเคราะห์ข้อมูล

1. การวิเคราะห์ข้อมูลจากการสัมภาษณ์กลุ่มผู้ผลิตและผู้ประกอบการ อำเภอเขวาสินรินทร์ จังหวัดสุรินทร์
2. การวิเคราะห์ความคิดเห็นของผู้ทรงคุณวุฒิ และผู้เชี่ยวชาญ วิเคราะห์ด้วยค่าเฉลี่ย (Mean) และค่าเบี่ยงเบนมาตรฐาน (Standard Deviation)

ผลการศึกษาและอภิปรายผล

ผลการศึกษา

ผู้เชี่ยวชาญและผู้ทรงคุณวุฒิ มีระดับความคิดเห็นว่า รูปแบบที่ 3 ด้านลักษณะเฉพาะถิ่น ด้านประโยชน์ใช้สอย และด้านความงาม ค่าเฉลี่ยรวม ($\bar{X}=4.69$) ความคิดเห็นมีระดับความเหมาะสมมากที่สุด อยู่ในลำดับที่ 1 รูปแบบที่ 1 ด้านลักษณะเฉพาะถิ่น ด้านประโยชน์ใช้สอย และด้านความงาม ค่าเฉลี่ยรวม ($\bar{X}=4.62$) ความคิดเห็นมีระดับความเหมาะสมมากที่สุด อยู่ในลำดับที่ 2 รูปแบบที่ 2 ด้านลักษณะเฉพาะถิ่น ด้านประโยชน์ใช้สอย และด้านความงาม ค่าเฉลี่ยรวม ($\bar{X}=4.43$) ความคิดเห็นมีระดับความเหมาะสมมาก อยู่ในลำดับที่ 3



การใช้งานแบบที่ 1. แบบที่ 2. แบบที่ 3. แบบที่ 4.

ภาพที่ 12 รูปแบบผลิตภัณฑ์กระเป๋าที่พัฒนาใหม่ร่วมกับประเทียม รูปแบบที่ 1



แบบสะพาย แบบหิ้ว แบบถือ

ภาพที่ 13 รูปแบบผลิตภัณฑ์กระเป๋าที่พัฒนาใหม่ร่วมกับประเทียม รูปแบบที่ 2



แบบสะพาย แบบหิ้ว แบบถือ

ภาพที่ 14 รูปแบบผลิตภัณฑ์กระเป๋าที่พัฒนาใหม่ร่วมกับประเทียม รูปแบบที่ 3

ตารางที่ 3 แสดงลำดับรวม ค่าเฉลี่ย ค่าเบี่ยงเบนมาตรฐาน ด้านลักษณะเฉพาะถิ่น ด้านประโยชน์ใช้สอย และด้านความงาม ตามความคิดเห็นของผู้เชี่ยวชาญ และผู้ทรงคุณวุฒิ

ข้อ	รูปแบบ	ด้านลักษณะเฉพาะถิ่น		ด้านประโยชน์ใช้สอย		ด้านความงาม		รวม		ระดับ ความคิดเห็น	อันดับ
		\bar{x}	S.D	\bar{x}	S.D	\bar{x}	S.D	\bar{x}	S.D		
1	รูปแบบที่ 1	4.46	0.16	4.79	0.06	4.62	0.14	4.62	0.05	มากที่สุด	2
2	รูปแบบที่ 2	4.10	0.12	4.50	0.13	4.38	0.21	4.43	0.05	มาก	3
3	รูปแบบที่ 3	4.66	0.45	4.75	0.29	4.67	0.13	4.69	0.16	มากที่สุด	1

จากคำแนะนำของผู้ทรงคุณวุฒิและผู้เชี่ยวชาญแนะนำในส่วนของสีผ้าไหมที่นำมาเป็นวัสดุร่วมกับประเก้อม เลือกสีผ้าไหม เลือกใช้ผ้าไหม สีวรรณะเย็น หมายถึง สีที่ปรากฏต่อสายตา แล้วให้ความรู้สึกเย็นสบาย สดชื่น ราบเรียบ ได้แก่ผ้าไหมสีเขียว เป็นลายกระเนิว หรือลายพื้น ที่บ่งบอกความเป็นเอกลักษณ์เฉพาะถิ่น และมีราคาเหมาะสม โดยนำมาประยุกต์เข้ากับลายปักได้ ซึ่งลายปักสามารถปักด้วยด้ายเส้นไหมจะทำให้มีความน่าสนใจ มันทวน ประดับด้วยเม็ดประเก้อม ของรูปทรงฟักทอง ที่บ่งบอกแหล่งที่มาของผลิตภัณฑ์นั้นๆสามารถปรับรูปแบบของกระเป่า ได้ตามความต้องการของผู้ใช้ ตามโอกาส ปรับให้มีขนาดเล็กกะทัดรัด พกพาง่ายได้ และด้วยรูปทรงที่แปลกใหม่ สามารถพัฒนาต่อยอดได้ บ่งบอกความเป็นเอกลักษณ์เฉพาะของกลุ่มชาวสินรินทร์ได้

ลวดลายประยุกต์สามารถปรับทิศทางการจัดวางใหม่ที่น่าสนใจได้มากขึ้น เช่น สลับซ้าย-ขวา หรือเพิ่มจำนวน ให้เป็นรูปผีเสื้อ หมุน บน-ล่าง เป็นต้น



ภาพที่ 15 กระเป่า ที่ปรับปรุงตามคำแนะนำของผู้ทรงคุณวุฒิ และผู้เชี่ยวชาญ

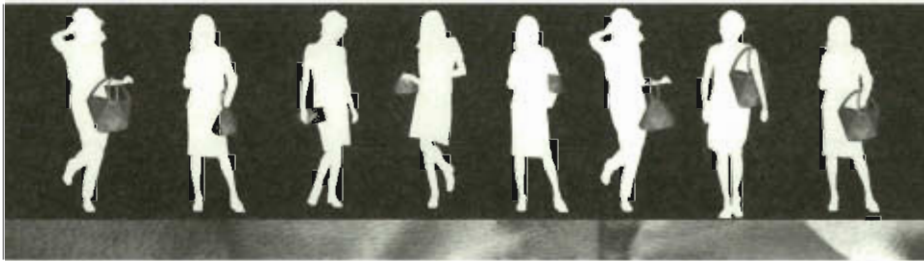
ประเมินความพึงพอใจของกลุ่มเป้าหมาย ที่มีต่อผลิตภัณฑ์ อำเภอชาวสินรินทร์ จังหวัดสุรินทร์ ที่นำมาพัฒนาใหม่แล้ว



ภาพที่ 16 การใช้งานกระเป่าในรูปแบบต่างๆ (นางแบบ: คุณแพรวา มหาสกุล)



ภาพที่ 17 การใช้งานกระเป๋าในรูปแบบต่างๆ (นางแบบ: คุณแพรวา มหาสกุล)



ภาพที่ 18 การปรับใช้งานกระเป๋า

อภิปรายผลการวิจัย

ผู้เชี่ยวชาญและผู้ทรงคุณวุฒิ มีความคิดเห็นที่ 3 ด้านลักษณะเฉพาะถิ่น ด้านประโยชน์ใช้สอย และด้านความงาม ค่าเฉลี่ยรวม ($\bar{X}=4.69$, S.D.=01.6) ความคิดเห็นมีระดับความเหมาะสมมากที่สุด มีรูปแบบที่เป็นเอกลักษณ์เฉพาะของประเคือมโบราณ อำเภอเขวาสินรินทร์ วัสดุและกรรมวิธีการผลิตของท้องถิ่นผลิตได้จริง มีการผสมผสานวัสดุในท้องถิ่นได้อย่างเหมาะสม ลักษณะลวดลายเป็นเอกลักษณ์เฉพาะ สื่อถึงที่มาของผลิตภัณฑ์เครื่องประดับเงิน "ประเคือม" อำเภอเขวาสินรินทร์ การนำผ้าไหมวัสดุในท้องถิ่นมาใช้ร่วมกันมีความเหมาะสม ผลิตภัณฑ์มีรูปแบบที่น่าสนใจ รูปทรงพีกทอง ที่บังบอกแหล่งที่มาสามารถปรับรูปแบบของกระเป๋า ได้ตามความต้องการของผู้ใช้ ตามโอกาส ปรับให้มีขนาดเล็กกะทัดรัด พกพาง่ายได้ และได้ด้วยรูปทรงที่แปลกใหม่

จากข้อมูลที่ได้จากผู้ผลิต และจำหน่ายสามารถทำให้ทราบรายละเอียดในการผลิต เพื่อเป็นแนวทางในการคิดต้นทุนและราคาในการจำหน่ายผลิตภัณฑ์

สรุปการวิเคราะห์ต้นทุนและระยะเวลาในการผลิต กระเป๋า 1 ใบ ใช้เวลาในการผลิต 9 ชั่วโมง 13 นาที และใช้ต้นทุนในการผลิต 1,466 บาท ซึ่งจากการวิเคราะห์ทำให้สามารถทราบได้ว่า ใช้เวลาในการการผลิตกระเป๋าผ้าไหมตามแนวความคิดของรูปทรงพีกทอง 2 ชั่วโมง 23 นาที มีต้นทุนการผลิตกระเป๋า 376 บาท ส่วนเครื่องเงินที่นำมาใช้ร่วมกัน มีระยะเวลาในการผลิต 7 ชั่วโมง

30 นาที และมีต้นทุนเม็ดประเก้อม 1,090 บาท (อ้างอิง ราคาเม็ดเงิน ราคาขายออกบาทละ 323 บาท กิโลกรัมละ 21,188บาท.วันที่ 22 มกราคม 2557)โดยการสอบถามจากผู้ผลิตและจำหน่าย ทำให้ทราบว่า ราคาเม็ดประเก้อมขึ้นอยู่กับน้ำหนักของเม็ดเงินและลวดลายที่ใช้ในการผลิต ดังนั้น กระเป๋านี้ใช้ลวดลายและจำนวนเม็ดประเก้อมน้อย ก็จะมีต้นทุนและใช้เวลาในการผลิตกระเป๋าน้อยหรือหากกระเป๋านี้ใช้ลวดลายและจำนวนเม็ดประเก้อมมาก ย่อมมีผลกับต้นทุนในการผลิตมาก เช่นกันจะเห็นว่าในวัสดุที่นำมาใช้ร่วมกันเป็นผ้าไหม ผืนใหญ่ จะมีราคาต้นทุนที่แพงกว่าผืนเล็กๆที่เป็นเศษ ทำให้ต้นทุนในการผลิตลดลง และยังได้รูปแบบของกระเป๋านี้ที่มีความหลากหลายของผ้าอีกด้วย

สรุป

การวิเคราะห์ข้อมูลความพึงพอใจของกลุ่มเป้าหมายที่มีต่อกระเป๋านี้จากลวดลายภูมิปัญญาท้องถิ่น "ประเก้อม" อำเภอเขวาสินรินทร์ จังหวัดสุรินทร์ ร่วมกับวัสดุอื่น มีความพึงพอใจเฉลี่ยอยู่ในระดับมาก โดยแบ่งเป็น 3 ด้าน ดังนี้

ด้านลักษณะเฉพาะถิ่น มีความคิดเห็นเฉลี่ยอยู่ในระดับมาก ($\bar{X}=4.30$) โดยเรียงลำดับจากมากที่สุดไปหาน้อยที่สุดได้ดังนี้ วัสดุที่ใช้ทำผลิตภัณฑ์มีความน่าสนใจ ($\bar{X}=4.48$) ความเหมาะสมของลวดลายที่นำมาใช้ร่วมกับผลิตภัณฑ์ ($\bar{X}=4.36$) ความเหมาะสมของรูปแบบผลิตภัณฑ์ ($\bar{X}=4.35$) รูปแบบผลิตภัณฑ์แสดงถึงเอกลักษณ์ของ อำเภอเขวาสินรินทร์ จังหวัดสุรินทร์ ($\bar{X}=4.02$) ตามลำดับ ด้านประโยชน์ใช้สอย มีความคิดเห็นเฉลี่ยอยู่ในระดับมาก ($\bar{X}=4.31$) โดยเรียงลำดับจากมากที่สุดไปหาน้อยที่สุดได้ดังนี้ ผลิตภัณฑ์สามารถใช้งานได้จริง ($\bar{X}=4.59$) ผลิตภัณฑ์มีความง่ายต่อการใช้งาน ($\bar{X}=4.48$) ผลิตภัณฑ์มีความปลอดภัย ($\bar{X}=4.30$) ผลิตภัณฑ์ดูแลรักษาง่าย ($\bar{X}=4.28$) และ ราคามีความเหมาะสมกับชิ้นงาน ($\bar{X}=3.90$) ตามลำดับ และด้านความงาม มีความคิดเห็นเฉลี่ยอยู่ในระดับมาก ($\bar{X}=4.42$) โดยเรียงลำดับจากมากที่สุดไปหาน้อยที่สุดได้ดังนี้ ผลิตภัณฑ์มีความสวยงาม ($\bar{X}=4.52$) ผลิตภัณฑ์มีความประณีต ($\bar{X}=4.40$) รูปแบบของผลิตภัณฑ์มีความแปลกใหม่ ($\bar{X}=4.38$) และ วัสดุที่ใช้ร่วมกันมีความเหมาะสมอย่างลงตัว ($\bar{X}=4.36$) ตามลำดับ

สรุป รวมทุกด้านมีความคิดเห็นเฉลี่ย ($\bar{X}=4.35$, S.D. =0.56) อยู่ในระดับมาก

เอกสารอ้างอิง

- การท่องเที่ยวแห่งประเทศไทย สำนักงานสุรินทร์. (2554). เส้นทางท่องเที่ยว มหัศจรรย์อีสานใต้
สุรินทร์ บุรีรัมย์ ศรีสะเกษ.
- การท่องเที่ยวแห่งประเทศไทย สำนักงานสุรินทร์. (2554). สุรินทร์.
- คู่มือท่องเที่ยว.(2552). คู่มือท่องเที่ยวจังหวัดสุรินทร์.
- ธีระชัย สุขสด.(2544). การออกแบบผลิตภัณฑ์อุตสาหกรรม.กรุงเทพฯ
- ถนิมทิมาภรณ์.(2535). เครื่องประดับร่างกาย. กรุงเทพฯ: กรมศิลปากร.
- บุญขาน โทจันทร์.(2553). ประวัติศาสตร์ท้องถิ่นตามรอยอารยธรรมไผทสมันต์ (เมืองสุรินทร์).
สุรินทร์ : โชคสมทรัพย์.
- มันทนา ทองสุพล.(2554). การศึกษาและพัฒนาผลิตภัณฑ์หัตถกรรมเครื่องประดับ อำเภอ
เขวาสินรินทร์ จังหวัดสุรินทร์.สถาบันเทคโนโลยีพระจอมเกล้าเจ้าคุณทหารลาดกระบัง.
- ศิริ ผาสุกและคณะ.(2536). สุรินทร์ มรดกโลกทางวัฒนธรรมในประเทศไทย.
ศูนย์วัฒนธรรมจังหวัดสุรินทร์ ชมรมหัตถกรรมพื้นบ้านไทย.
- อุดมศักดิ์ สาริบุตร.(2555). โครงการทำนุบำรุงศิลปะและวัฒนธรรม.โครงการตำรา
คณะครุศาสตร์อุตสาหกรรม สถาบันเทคโนโลยีพระจอมเกล้าเจ้าคุณทหารลาดกระบัง.

สืบค้นข้อมูล วันที่ 8 ตุลาคม 2556 <http://www.isan.clubs.chula.ac.th>.

สืบค้นข้อมูล วันที่ 30 กรกฎาคม 2556 <http://www.pantip.com> :BP_PANTIP

สืบค้นข้อมูล วันที่ 2 กุมภาพันธ์ 2557 [http:// www.dip.go.th](http://www.dip.go.th)