

การสร้างสรรคศิลปกรรม : กระแสวัตถุนิยมกับการเปลี่ยนแปลงทางพฤติกรรมในสังคม
Art inventions : Effects of Materialism on behavior changes in thai society

❖ ณัฐนรี เตียวเจริญกิจ ❖

การสร้างสรรคศิลปะกรรม : กระแสวัตถุนิยมกับการเปลี่ยนแปลงทางพฤติกรรมในสังคม Art inventions : Effects of Materialism on behavior changes in thai society

❖ ณัฐนรี เตียวเจริญกิจ¹ ❖

บทคัดย่อ

มนุษย์ให้ความสำคัญกับวัตถุเป็นอย่างมาก วัตถุและเครื่องอำนวยความสะดวกต่างๆ นับวันยิ่งส่งผลกระทบต่อพฤติกรรมมนุษย์มากขึ้น การมุ่งหาความสุขใส่ตน รักความสบายอยากมีชื่อเสียง ให้ความสำคัญด้านวัตถุมากกว่าจิตใจ การสะสมวัตถุยังมีมากเท่าใดยังเป็นสิ่งที่บ่งบอกถึงฐานะทางสังคมได้สร้างกระแสให้เกิดความต้องการไม่มีที่สิ้นสุด จึงเกิดเป็นพฤติกรรมที่เคยชินจนลืมความต้องการที่แท้จริง พฤติกรรมเหล่านี้แสดงออกมาทางบุคลิกลักษณะท่าทางในการสื่อสาร ทำให้เกิดเป็นแรงบันดาลใจในการสร้างสรรคศิลปะกรรม : กระแสวัตถุนิยมกับการเปลี่ยนแปลงทางพฤติกรรมในสังคม การวิจัยนี้มีวัตถุประสงค์เพื่อต้องการนำเสนอแนวคิดในภาพศิลปะการจัดวาง (Installation art) ระหว่างชีวิตและวัตถุเพื่อสะท้อนค่านิยมทางสังคมโดยการแทนค่า การสร้างรูปทรงของวัตถุเครื่องประดับที่ใช้ในชีวิตประจำวันและใช้เทคนิคที่หลากหลายสร้างรูปทรงแต่งเติมด้วยสัญลักษณ์ต่างๆ ที่มนุษย์ให้ความสำคัญเพื่อแสดงถึงกระแสวัตถุนิยม ด้วยการถ่ายทอดอารมณ์ความรู้สึกผ่านแนวความคิดเพื่อสื่อความรู้สึกถึงการล้อเลียน

คำสำคัญ : ศิลปะการจัดวาง, วัตถุนิยม, การเปลี่ยนแปลงทางสังคม

Abstract

People has been obsessively focused on material and objects. Machines and technology has played important role in everyday life. Materialism has slowly impacted human behaviors. People heavily rely on technology and become more lazy without realizing it. Further, Personal happiness has become the main focus in life. Convenience and popularity are far more valuable than a good conscience. The more famous you are, the more money you have, will dictate your status in the society. The greed has created new norms which directly reflect on our behaviors. They obviously display through how we think, act, and communicate. These norms has shaped today's society as well as influences the creation of arts. The purpose of this research is to present the impacts of materialism to human behaviors through a concept called "Installation Art", an artistic work that designed to transform the perception of life and objects. An ordinary material like steel wire is used to create this focal piece. Different techniques have been applied to construct and imitate shapes of common objects that are used in everyday life such as clothes and accessories. Ultimately, distinctive details have been added to magnify and emphasize the effects of materialism on our emotions and souls.

Keywords : Installation Art, Materialism, behavior changes in Society

¹ นิสิตปริญญาโท สาขาทัศนศิลป์และการออกแบบ หลักสูตรศิลปศาสตรมหาบัณฑิต คณะศิลปกรรมศาสตร์ มหาวิทยาลัยบูรพา

ที่มาและความสำคัญ

ทุกวันนี้ ความเจริญก้าวหน้าทางเทคโนโลยีพัฒนาไปอย่างรวดเร็ว ทุกสิ่งเปลี่ยนแปลงไป มนุษย์ก็เช่นเดียวกัน จากที่ได้ประสบเจอเหตุการณ์ด้วยตนเอง จึงสังเกตเห็นพฤติกรรมของคนบางกลุ่มในสังคมไทย ที่มีค่านิยมทางความคิดที่ผิดเพี้ยนไป มักตัดสินผู้อื่นจากภาพที่เห็นเพียงแค่ชั่วขณะ มองแค่ภาพลักษณ์ภายนอก ถ้าตนเองรู้สึกไม่พอใจก็แสดงกิริยาท่าทางออกมาตามความรู้สึกส่วนตัว โดยไม่ได้คำนึงถึงจิตใจผู้อื่น เพราะใช้สายตามองแค่เสื้อผ้าอาภรณ์ มองแค่เปลือก นอกมากจนเกินไป ถูกกิเลสตัณหาครอบงำ จนลืมนึกว่าวัตถุเป็นแค่สิ่งของภายนอกเป็นเครื่องประดับที่เติมแต่งให้สวยงาม ไม่ใช่สิ่งที่บ่งชี้ถึงความเป็นคน จนหลงลืมความเป็นมนุษย์และหน้าที่ของตน

ข้าพเจ้าคิดว่าสิ่งที่ได้พบเห็นเหล่านี้ เป็นสิ่งซับซ้อนแสดงออกมาเพื่อให้รู้สึกว่าคุณเหนือกว่าผู้อื่น อาจได้รับอิทธิพลจากสิ่งแวดล้อมรอบตัว ทำให้เกิดการเลียนแบบพฤติกรรมจนเกิดเป็นความเคยชินและซึมซับในทางความคิดจนแสดงพฤติกรรมเช่นนี้ต่อผู้อื่นอย่างไม่รู้ตัว เป็นสิ่งที่สะท้อนถึงค่านิยมของบุคคลนั้นได้อย่างชัดเจน การกระทำดังกล่าวไม่ใช่แค่พบในห้างสรรพสินค้าเท่านั้น แต่ยังแทรกซึมอยู่ทั่วทุกแห่งหนในสังคมไทย ทุกอาชีพและเกิดขึ้นจริงในสังคมทุกๆ อย่างล้วนเกิดอยู่ภายใต้สามัญสำนึกของแต่ละคน เราจึงต้องเข้าใจและยอมรับในความบกพร่องของมนุษย์เพื่อเป็นหนทางนำไปสู่การดำเนินชีวิตในสังคมได้อย่างสมดุล

วัตถุประสงค์ของการสร้างสรรค์

1. เพื่อศึกษาและทำความเข้าใจกับค่านิยม ที่เป็นผลจากพฤติกรรมของมนุษย์ในสังคม
2. เพื่อศึกษาเรื่องราวและถ่ายทอดอารมณ์ตามจินตนาการของตนเอง สื่อถึงความว่างเปล่าผ่านตัววัตถุ แสดงให้เห็นถึงกระแสวัตถุนิยม
3. เพื่อทดลองผลงานสร้างสรรค์ศิลปะในรูปแบบการจัดวาง (Installation Art) ให้สัมพันธ์กันระหว่างคนกับวัตถุ

กรอบแนวความคิด

เป็นการศึกษาพฤติกรรมของมนุษย์ในสังคม กับวัตถุภายนอก แสดงให้เห็นถึงกระแสวัตถุนิยม โดยนำเสนอในรูปแบบเฉพาะตน แสดงออกถึงการประชดประชัน สื่อผ่านทางตัววัตถุ

เครื่องประดับ สิ่งของเครื่องใช้ในชีวิตประจำวันของมนุษย์ เพื่อนำไปสู่การสร้างสรรค์ผลงานศิลปะในรูปแบบการจัดวาง (Installation art)

ประโยชน์ที่คาดว่าจะได้รับ

1. เพื่อที่จะทำความเข้าใจและยอมรับในพฤติกรรมของบุคคล ที่เกิดจากการเปลี่ยนแปลงในสังคม
2. ได้ค้นหาทดลองการสร้างสรรค์ผลงานศิลปะ ในรูปแบบที่แสดงออกเฉพาะตัว
3. เพื่อให้ผู้คนได้รับรู้อีกแง่มุมหนึ่งที่เกิดขึ้นจริงในสังคม ค่านิยมที่ไม่ควรประพฤติปฏิบัติ นำไปสู่การดำเนินชีวิตในสังคมได้อย่างสมดุล

ขอบเขตของการสร้างสรรค์

ข้าพเจ้าสร้างสรรค์ผลงานผ่านแรงบันดาลใจของข้าพเจ้าเอง นำมาวิเคราะห์ กลั่นกรอง ปรับเปลี่ยนให้เกิดสิ่งใหม่ เพื่อต้องการรับรู้และเข้าใจต่อสังคมปัจจุบันมากขึ้น ผลงานแสดงถึงการประชดประชันผ่านตัววัตถุ เช่น เสื้อผ้า รองเท้า กระเป๋า ที่บ่งบอกถึงรสนิยมที่หรูหรา สินค้าที่กำลังเป็นที่นิยม วัสดุในการสร้างสรรค์ผู้สร้างสรรค์ใช้เส้นลวดในการสร้างวัตถุ เป็นวัตถุสำเร็จรูปที่มีลักษณะคงทน แข็งแรง นำมาคลี่คลายให้เกิดรูปทรงใหม่ ถอดความหมายด้วยสัญลักษณ์ ที่แสดงถึงค่านิยมจากพฤติกรรมที่ได้พบเห็นสิ่งเหล่านี้ล้วนมีผลเสียต่อการดำเนินชีวิตแทบทั้งสิ้น ถ้าหากบุคคลบางกลุ่มยังไม่ปรับเปลี่ยนพฤติกรรมจะก่อให้เกิดปัญหาสังคมตามมาอย่างไม่มีที่สิ้นสุด

เนื้อหา

ผู้คนจำนวนมากคลั่งไคล้ในการบริโภคนิยมและให้ความสำคัญจากรูปลักษณ์มากกว่าประโยชน์ใช้สอย สิ่งสำคัญ คือสื่อในสังคมที่มีผลโดยตรงต่อค่านิยมของผู้คนในปัจจุบัน แฟชั่น การเลียนแบบดารา โซเชียลเน็ตเวิร์ก ทำให้เกิดการเปลี่ยนแปลงทางด้านลักษณะนิสัยของคน ให้ความสนใจกับบุคคลที่แต่งตัวดูดี ชื่นชอบให้เกียรติคนที่มั่งมีฐานะ จึงเกิดความเหลื่อมล้ำทางชนชั้น เกิดความไม่เท่าเทียมและส่งผลกระทบต่อข้าพเจ้าโดยตรง ในผลงานของข้าพเจ้า แสดงถึง “ภาพลวง” ทุกอย่างที่เราเห็นนั้น มันอาจจะไม่ใช่สิ่งที่เราคิดเสมอไป มนุษย์ลุ่มหลงกับกระแสวัตถุให้ความสำคัญกับยี่ห้อแบรนด์เนมมากจนเกินไป มองเพียงแค่

สัญลักษณ์บางอย่างในตัววัตถุ ดิ้นรนเพื่อที่จะได้มาครอบครอง จนหลงลืม ความจริงว่าสิ่งเหล่านี้ไม่ใช่ตัวชี้วัดความดีงามของคนในสังคมได้

รูปแบบ

ขอบเขตทางด้านรูปแบบ เป็นผลงานศิลปะประเภท การจัดวาง (Installation Art) ข้าพเจ้าเลือกสร้างสรรค์ ผลงาน โดยการเปรียบเทียบจากวัตถุจริง ถ่ายทอดเป็นผลงานผ่าน อารมณ์และจินตนาการ

เทคนิค

ขอบเขตทางด้านเทคนิคข้าพเจ้าเลือกที่จะใช้วัสดุเส้นลวด เป็นวัตถุสำเร็จรูปที่มีคุณสมบัติที่เอื้อต่อการทำงาน ในการ สร้างสรรค์ของข้าพเจ้า และแต่งเติมด้วยวัสดุชนิดอื่นๆ กับสิ่งที่ สร้างสรรค์ขึ้นโดยใช้เส้นลวดที่มีขนาดต่างกัน เส้น ทึบ เส้นหนา นำมาคลี่คลายและตัดทอนรูปทรงแต่งเติมด้วยสัญลักษณ์ เฉพาะตัว มาจัดวางเป็นลักษณะการเลียนแบบ สินค้าที่กำลัง เป็นที่นิยมตามกระแสแฟชั่น เช่น ผ้า กระดุม ลูกบิด ใช้วิธีการเย็บ สร้างสรรค์ให้เกิดความหมายที่ชัดเจน โดยคำนึงถึงพื้นที่การจัดวาง ใช้แสงไฟส่องเพื่อต้องการมุ่งเน้นไปที่ตัววัตถุเพื่อให้อัตลักษณ์ ความ งาม หูหรรษา และซ้อนทับกัน ให้เกิดเงาสะท้อน

วิธีการสร้างสรรค์

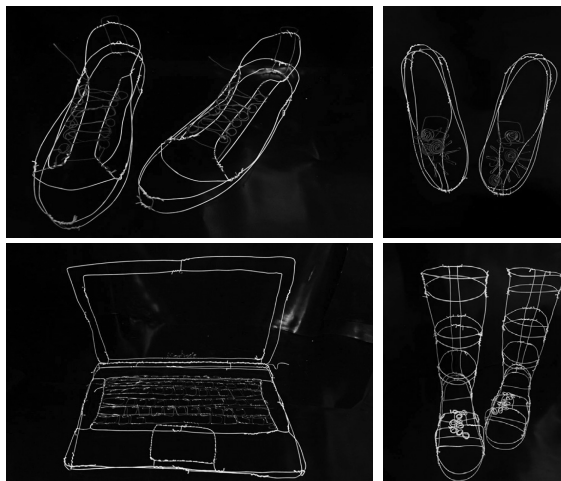
1. ศึกษาหาข้อมูลต่างๆ ที่เกี่ยวข้องทั้งทางแฟชั่น รสนิยม ชนชั้นทางสังคม อัตลักษณ์ความเป็นอยู่ แวดวง ในทฤษฎีของ ปีแอร์ บูดิเยอร์ เพื่อให้เข้าใจในความหมายที่แท้จริงและศึกษา ข้อมูลทางพฤติกรรมของมนุษย์ที่เกิดการเลียนแบบกัน นำมา สนับสนุนแนวความคิดและนำมาประยุกต์ใช้ในผลงานการ สร้างสรรค์ ด้วยรูปแบบวิธีการเฉพาะ

2. ทดลองสร้างสรรค์และพัฒนาผลงานโดยใช้วัสดุ เส้นลวด มาดัดและคลี่คลายรูปทรง อาทิเช่น รูปทรงของรองเท้า กระเป๋า เสื้อผ้าสิ่งของที่ใช้ในชีวิตประจำวันที่กำลังเป็นที่นิยมหรือ เป็นเทรนด์เพื่อให้ได้รูปทรงและสัญลักษณ์ ที่แสดงถึงกระแส วัตถุนิยม

3. เลือกรูปแบบที่ลงตัวนำมาถอดความหมาย ยีห่อ แบนต์เนม เพื่อหาลักษณะเฉพาะที่เป็นเอกลักษณ์ของตนเอง ให้สอดคล้องและลงตัวมากที่สุด

4. ประเมินผลงานสร้างสรรค์และเก็บรายละเอียด แสดง ผลงานในรูปแบบการจัดวาง (Installation Art) แก้ไขปรับเปลี่ยน ทิศทางการจัดวางผลงานเพื่อให้ดูเหมาะสม ใช้แสงไฟเข้ามาช่วย เพื่อเน้นให้ผลงานมีความหรูหรา มากขึ้น และให้วัตถุเกิดการ สะท้อนของเงา โดยคำนึงถึงองค์ประกอบโดยรวมเพื่อให้ตรงตาม แนวความคิด

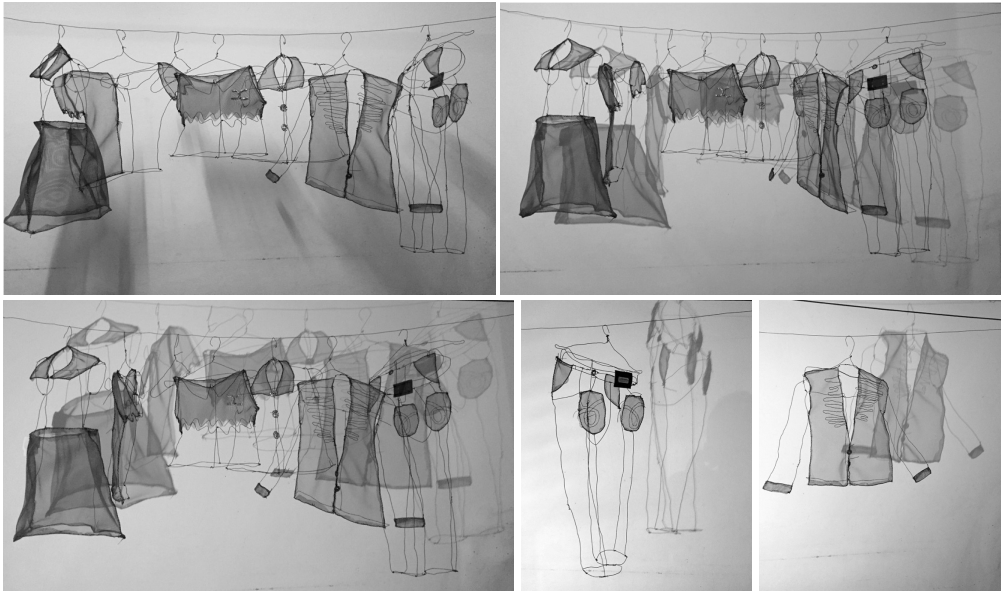
ภาพร่าง



ภาพที่ 1 : ผลงานก่อนสร้างสรรค์ผลงานจริง

ภาพร่างก่อนสร้างสรรค์ผลงานจริง เป็นการสร้างสรรค์ ตามแนวความคิดที่ได้พบเจอด้วยตนเองในสังคมไทยด้วย กระแสบริโภคนิยมและการวัดค่าของคนจากวัตถุ เครื่องแต่งกาย เป็นเสมือนสิ่งที่ห่อหุ้ม ปกปิดร่างกายไว้ ผู้คนจึงมักมอง แคสภาพ ภายนอกมากกว่าจิตใจ เสื้อผ้า กระเป๋า รองเท้า สิ่งอำนวยความสะดวก ต่างๆ เข้ามามีบทบาทในชีวิตประจำวัน จึงเป็นสิ่งที่จำเป็น ต่อผู้คน เป็นสิ่งที่ผู้คนยึดติดและให้ความสำคัญเป็นอย่างมาก ข้าพเจ้าจึงนำรูปแบบโครงสร้างของวัตถุ นำลวดมาคลี่คลาย แต่ยังคงความเป็นรูปทรงของวัตถุ สร้างสรรค์ให้ใกล้เคียงกับ สิ่งของในชีวิตประจำวัน รูปทรงในผลงาน มีลักษณะ ภายใน กลวง วางเปล่า นำมาถ่ายทอดผลงานผ่านกระบวนการสร้างสรรค์ทาง ศิลปะ

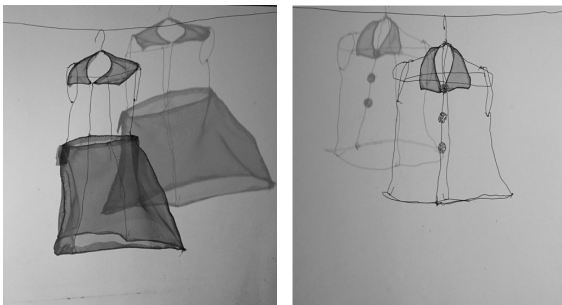
ภาพผลงานการสร้างสรรค์



ชื่อผลงาน : ภาพลวง
 เทคนิค : สื่อผสม
 วัสดุ : ลวด, ผ้า, กระดุม, ลูกปัด, เส้นด้าย

1. รูปทรง (FORM)

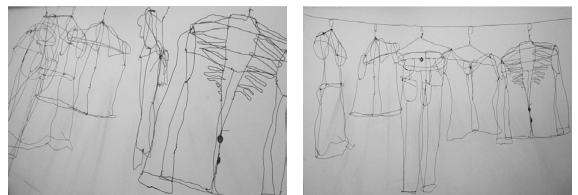
ผลงานของข้าพเจ้า ใช้โครงสร้างรูปทรงวัตถุสิ่งของเป็นหลัก ที่มองเห็นและรับรู้ได้จากสายตา ผลงานเกิดจากความรู้สึกและประสบการณ์ตรง จากคนบางกลุ่มที่มองผู้อื่นจากภาพลักษณ์ภายนอก ประเมินคนจากวัตถุการแต่งกาย แสดงวัตถุสิ่งของที่ใช้ในชีวิตประจำวัน เช่น รูปทรงเสื้อผ้า รองเท้า กระเป๋า เครื่องประดับ มาถอดความหมายแฝงด้วย การประขุดประชัน แสดงรูปทรงวัตถุเป็นหลัก ภายใตุดอกลวง ว้างเปล่า บางส่วนยังแสดงความเป็นวัตถุเพราะเป็นสิ่งสำคัญ ที่ทำให้มนุษย์เกิดความ



ต้องการไม่สิ้นสุด แสดงสัญลักษณ์เข้ามาในผลงานให้สอดคล้องและผสมผสานกัน โดยคำนึงถึงพื้นที่การจัดวาง

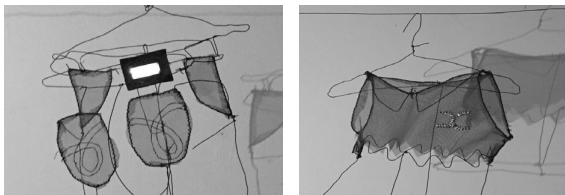
2. เส้น (LINE)

ในการสร้างสรรค์ของข้าพเจ้า ใช้เส้นกำหนดทิศทาง การเคลื่อนไหวตามรูปทรงวัตถุ แสดงอารมณ์ความรู้สึกต่างๆ เช่น เส้นโค้ง (CURVED LINE) แสดงความรู้สึกถึงความเคลื่อนไหว ความไม่เที่ยง โดยสร้างเส้นต่อระหว่างผ้ากับโครงวัตถุ เพื่อเน้นย้ำความต้องการของผู้คนว่า มีความอยากได้อะไรก็มี ต้องการซื้อแค่เพียงเพราะเป็นแบรนด์เนม ไม่ได้สนใจในตัววัตถุนั้นจริงๆ จึงสร้างให้เส้นของวัตถุมีลักษณะเบาบางเป็นเหมือนสิ่งของทั่วไป ไม่ได้พิเศษเท่ากับสัญลักษณ์ในตัววัตถุ



3. พื้นผิว (TEXTURE)

ข้าพเจ้าใช้ผ้าตาข่ายในการสร้างสรรค์ ให้เห็นเนื้อผ้าที่มีลักษณะโปร่งบาง สามารถแสดงลวดลายได้ชัดเจน ให้เห็นถึงยี่ห้อแบรนด์เนมที่ผู้คนคลั่งไคล้ ประดับด้วยวิสดูและสัญลักษณ์ลงไปในผลงานให้ตรงตามวัตถุประสงค์ในการสร้างสรรค์มากที่สุด โดยใช้วิสดูกระดุม ลูกปัด ผ้า ตาข่าย นำมาเย็บให้เกิดลวดลายในรูปแบบต่างๆ ประดับลงบนเสื้อผ้าสร้างความรู้สึกถึงความเป็นแบรนด์เนม หูหระ โดยใช้แสงไฟเป็นส่องให้เกิดเงา การสะท้อนแสดงถึงตัวตนและวัตถุ



4. แสงและเงา (LIGHT & SHADE)

แสงและเงาเป็นสิ่งที่คู่กัน ข้าพเจ้าจึงใช้แสงส่องไปยังตัววัตถุ เมื่อแสงกระทบวัตถุบริเวณพื้นหลังจะแสดงภาพเงาของวัตถุให้เกิดการสะท้อนแสดงถึงตัวตน การบดบังแอบแฝง เลียนแบบ ซับซ้อน เพื่อสร้างมิติของวัตถุให้ประสานกลมกลืน

5. การจัดวาง (INSTALLATION ART)

การสร้างสรรค์ผลงานเป็นรูปแบบการจัดวาง (Installation Art) ของรูปทรงที่สร้างขึ้นด้วยเทคนิคและวิธีการเฉพาะตน ติดตั้งโดยคำนึงถึงพื้นที่ในการจัดวางเพื่อสร้างผลงานให้สัมพันธ์กันระหว่างวัตถุ รูปแบบโครงสร้างหลักของการสร้างสรรค์นี้ใช้ทัศนธาตุมาสร้างงานให้เกิดรูปทรง เส้น พื้นผิว แสงเงา มาเป็นส่วนประกอบต่างๆ ให้ตรงกับแนวคิดในการสร้างสรรค์

จำนวนทั้งหมด 4 ชุด ในชุดที่ 1 และ 2 แสดงถึงลักษณะการแขวน แสดงเป็นราวแขวน เนื้อผ้า มีชุดละ 6 ชิ้น ส่วนชุดที่ 3 แสดงเป็นเชลล์ มี 4 ชิ้น ชุดที่ 4 แสดงเป็นเชลล์เล็กๆ เพื่อวางเครื่องประดับ ใช้แสงไฟในผลงานเพื่อต้องการให้เกิดการซ้อนทับตรงตามจินตนาการ

การวิเคราะห์ปัญหาและอุปสรรคในการสร้างสรรค์ผลงาน

การสร้างสรรค์ผลงานชิ้นนี้มีขั้นตอนการทำงาน และกระบวนการต่างๆ ขณะที่ลงมือปฏิบัติเกิดปัญหาและอุปสรรค

ในการสร้างสรรค์ ดังนี้

- ปัญหาด้านโครงสร้างการใช้ลวดเส้นเล็กไป ทำให้การขึ้นโครงไม่แข็งแรง ไม่คงทน มีลักษณะบางและหักงอง่ายทำให้เสียรูปทรง การเลือกลวดเส้นใหญ่ไปมีปัญหาในการตัด ตัดยาก รูปทรงไม่ได้ตามต้องการไม่สวยงาม จึงต้องเลือกใช้เส้นลวดที่มีขนาดแตกต่างกันเพื่อลดทอนรูปทรงให้เหมาะสมมากขึ้น
- ปัญหาที่เกิดจากแนวความคิด คือ การเลือกใช้สัญลักษณ์ต่างๆ ยังไม่สอดคล้องกับรูปทรงของผลงานเท่าที่ควร
- ปัญหาด้านวัสดุในการตกแต่ง เช่น ลูกปัด กระดุม ผ้า เนื่องจากใช้ลวดขึ้นโครงวัตถุ มีการเย็บผ้าแค่บางส่วนทำให้เกิดปัญหาในการเย็บระหว่างผ้ากับลวด ส่วนว่าส่วนโค้ง จึงต้องปรับเปลี่ยนวิธีการเย็บให้เรียบร้อยมากที่สุด

สรุปการสร้างสรรค์

การสร้างสรรค์วิทยานิพนธ์ในหัวข้อ การสร้างสรรค์ศิลปกรรม : กระแสวัตถุนิยมกับการเปลี่ยนแปลงพฤติกรรมทางสังคมชุดนี้ เป็นเสมือนสิ่งที่สะท้อนถึงค่านิยมที่ฉาบฉวยผู้คนในสังคมให้ความสำคัญกับความงามภายนอก ประเมินคุณค่าจากการแต่งกาย สิ่งของเครื่องใช้ แคตาเห็นเพียงชั่วขณะ ค่านิยมทางพฤติกรรมเช่นนี้ ส่งผลกระทบต่อสังคมเป็นอย่างมาก ทำให้เกิดการเลียนแบบในทางที่ผิด อาจก่อให้เกิดเป็นปัญหาสังคมตามมาจากการสังเกตและศึกษา จึงเกิดเป็นการเรียนรู้และเข้าใจในพฤติกรรมที่เกิดขึ้นในสังคม จนเข้าใจว่าความงามที่แท้จริงไม่ได้ขึ้นอยู่กับวัตถุภายนอกแต่สำคัญที่จิตใจ

ผลงานวิทยานิพนธ์ชุดนี้ นับเป็นการนำเสนอแง่มุมหนึ่งซึ่งเป็นพฤติกรรมของมนุษย์ที่แสดงต่อกันในสังคมโดยใช้วัตถุภายนอกมาเป็นสิ่งชี้วัดคุณค่าของคน โดยนำวิธีคิดมาพัฒนาค้นคว้าทั้งทางรูปแบบและเทคนิคบวกกับประสบการณ์ที่ผ่านเข้ามาสะท้อนให้เห็นถึงปัญหาทางสังคม มาถ่ายทอดแสดงออกทางความคิดสร้างสรรค์ให้เกิดสิ่งใหม่ผ่านกระบวนการทางศิลปะ นำมาจัดวางในรูปแบบ (Installation Art) รวมไปถึงการนำผลที่ได้จากการทำงาน มุมมองทัศนคติใหม่ๆ มาปรับใช้ในชีวิตประจำวัน เพื่อนำไปสู่การดำเนินชีวิตในสังคมได้อย่างมีความสุข

บรรณานุกรม

- กาญจนา แก้วเทพ, นันทกา สุธรรมประเสริฐ, เอกธิดา เสริมทอง. (2554). ผู้คนที่หลากหลายในการสื่อสาร: เด็ก สตรี และผู้สูงอายุ โครงการเมธีวิจัยอาวุโส กระทบวนทัศน์ใหม่ของสื่อสารศึกษาไทย ศูนย์สหวิทยาการชุมชนศึกษา มหาวิทยาลัยสุโขทัยธรรมาธิราช ฝ่ายวิชาการสำนักงานกองทุนสนับสนุนการวิจัย (สกว.)
- ค่านิยมทางวัตถุของสังคมไทย (2559, ธันวาคม 25) [เว็บไซต์]. สืบค้นได้จาก http://km.streesp.ac.th/external_newsblog.php?links=150
- มนุษย์สัมพันธ์ Human Relations. (2559, ธันวาคม 25) [เว็บไซต์]. สืบค้นได้จาก <http://www.novabizz.com/NovaAce/Human-Relations.htm>
- สมรักษ์ ชัยสิงห์กานานนท์. (2544). รสนิยม: ภาษาในสังคมไทยยุคบริโภคนิยม. โครงการหนังสือเล่ม สถาบันวิจัยสังคม จุฬาลงกรณ์มหาวิทยาลัย, กรุงเทพฯ : จุฬาลงกรณ์มหาวิทยาลัย.
- เส้น. (2559, ธันวาคม 20). [เว็บไซต์]. สืบค้นได้จาก [http://watkadarin.com/E-\(new\)1/02studio2classrm/unit2/chapt2.2line/line.htm](http://watkadarin.com/E-(new)1/02studio2classrm/unit2/chapt2.2line/line.htm)
- แสงและเงา (Light and shadow) (2559, ธันวาคม 20). [เว็บไซต์]. สืบค้นได้จาก <https://kritsanabbcit58.wordpress.com/แสงและเงา-light-and-shadow/>
- อารมณ. (2559, ธันวาคม 25) [เว็บไซต์]. สืบค้นได้จาก <http://www.educ-bkkthon.com/blog/apsornsiri/wp-content/uploads/2014/02/บทที่10>