



## การจัดทำทะเบียนวัตถุและการสื่อความหมายเพื่อออกแบบนิทรรศการ ณ พิพิธภัณฑ์พื้นบ้านวัดเทพราช อำเภอบ้านโพธิ์ จังหวัดฉะเชิงเทรา

Wat Theppharat Vernacular Museum : The Registration on Cultural Objects and  
Interpretation for Exhibition Design

นवलลล อุนุสิทธิ์<sup>1</sup>

มนัส แก้วบุชา<sup>2</sup>

### บทคัดย่อ

การวิจัยครั้งนี้เป็นการวิจัยเชิงปฏิบัติการ (Research and Development Practice) มีวัตถุประสงค์เพื่อ 1) ศึกษาภูมิสังคม วัฒนธรรมของชุมชนวัดเทพราชปวรารามและบริบทแวดล้อม เพื่อนำข้อมูลมาใช้ในการจัดพิพิธภัณฑ์ 2) ศึกษาสภาพวัตถุในพิพิธภัณฑ์พื้นบ้านวัดเทพราชเพื่อจัดทำทะเบียนวัตถุทางวัฒนธรรมและ 3) ศึกษาและจัดทำกระบวนการสื่อความหมายเพื่อออกแบบนิทรรศการและกิจกรรม ณ พิพิธภัณฑ์พื้นบ้าน วัดเทพราช โดยมีระเบียบวิธีวิจัย คือ การจัดการความรู้ หลักการจัดการมรดกทางวัฒนธรรม การจัดการระบบวัฒนธรรมอย่างมีคุณภาพ หลักการจัดการคุณลักษณะและคุณค่าทางวัฒนธรรม สภาการพิพิธภัณฑสถานระหว่างชาติ หลักการสื่อสารและปฏิบัติการ การสื่อความหมาย วิธีการตั้งดูตักทองเที่ยวและหลักการออกแบบนิทรรศการ

ผลการวิจัยพบว่า ภูมิสังคมวัฒนธรรมของเมืองแปดริ้วมีส่วนสัมพันธ์กับวัดซึ่งก่อตั้งเมื่อ พ.ศ.2424 ส่วนชุมชนเทพราช บ้านโพธิ์ ปรากฏมาตั้งแต่เมื่อพ.ศ.2447 ต่อมารัชกาลที่ 5 ได้เสด็จประพาสต้นมาประทับที่วัดเทพราช เมื่อวันที่ 21 ธันวาคม พ.ศ.2451 ข้อมูลดังกล่าวนี้จะนำไปสู่เนื้อหาในพิพิธภัณฑ์ ซึ่งประกอบด้วย เรือนพิพิธภัณฑ์พื้นบ้านมีลักษณะเป็นทรงไทยหมู่เก่า ก่อตั้งเมื่อวันที่ 12 เมษายน พ.ศ.2556 มีวัตถุทางวัฒนธรรม จำนวน 26 ตู้ รวม 450 ชิ้น สถาปัตย์และสำคัญคือ เครื่องสังเค็ด ซึ่งได้รับพระราชทานจากรัชกาลที่ 5 จากนั้นจึงนำวัตถุมาจัดทำทะเบียนหมวดหมู่ กำหนดรหัสวัตถุพร้อมกับบันทึกบัญชีเดินท่งและดำเนินการบันทึกข้อมูลลงในระบบโปรแกรมอัตโนมัติพร้อมใช้เผยแพร่ ซึ่งออกแบบสัญลักษณ์และระบบทั้งหมดขึ้นใหม่โดยผู้วิจัย การสื่อความหมาย คือ นำความรู้ภาคสนามและเอกสารมาสร้างสรรค์เป็นสื่อสิ่งพิมพ์ แผ่นพับ คู่มือ ป้ายประชาสัมพันธ์ ตลอดจนการออกแบบนิทรรศการ เรื่อง เทพราชประพาสต้น ชุมชนเกษตรกรรมงามล้ำเจดีย์ สังเค็ดสักขี มีของดีพิพิธภัณฑ์ ชีวิตฉันพอเพียง พร้อมกิจกรรมทางเลือก

คำสำคัญ : พิพิธภัณฑ์พื้นบ้าน / การจัดทำทะเบียนวัตถุ / การสื่อความหมาย / การออกแบบนิทรรศการ

<sup>1</sup> นิสิตปริญญาโท สาขาการบริหารศิลปะและวัฒนธรรม คณะศิลปกรรมศาสตร์ มหาวิทยาลัยบูรพา

<sup>2</sup> อาจารย์ที่ปรึกษาวิทยานิพนธ์, ดร., อาจารย์ประจำคณะศิลปกรรมศาสตร์ สาขาการบริหารศิลปะและวัฒนธรรม มหาวิทยาลัยบูรพา



## Abstract

This research and development practice aims to 1) study on Theppharat socio-cultural contexts, 2) study condition on cultural objects and its registration managing, and 3) to assess the proposed processing of interpretation and exhibition design. The criterion considered Framework in Cultural Heritage Management, Cultural System for Quality Management, Knowledge Management, Communication in Theory and Practice, International Councils of 5 Museums, Model of Interpretation and tourist Attraction and Exhibition Design.

This research found that Padriew and Theppharat socio-cultural context were association through Theppharat temple which established since B.E 2424. Then, Rama V was privacy visited on 21 December B.E. 2451. The Theppharat vernacular museum was a 9 houses of Thai group style which comprised of 26 cabinets of cultural objects contained, including 450 important good conditions pieces for each classification registrar in new program system, which also designed by researcher for an easily approachable academic means. Interpretation created such outcomes as map, brochure in 5 languages, visitors explanation handbooks, site interpreter and excursion activities. Lastly, exhibition was a theme work designed and critical acceptance in which Theppharat's identity topic, as *"THEPPHARAT PRAPASTON - CHUMCHON KASETTAGAM - NGAM LUM JEDI – SANGKET SAKKE - MEDEE PIPITTAPAN - CHIVITCHAN PORPIENG. (RAMA V : PRIVACY VISITED ON THAPPHARAT, A LARGE AGRI-COMMUNITY, FINE JEDI-STUPA, BUDDHISTS EXTRA VISIBLE OFFERING, MOSTLY COHERENCES THINGS IN MUSEUM, SUFFICIENCY IDIOM IN WAYS OF LIFES.)."*

Key words : Vernacular Museum / Cultural objects registration / Interpretation / Exhibition Design



## บทนำ

ภูมิสังคม วัฒนธรรมของชุมชนวัดเทพราชปวรารามและบริบทแวดล้อม เกี่ยวข้องกับการตั้งถิ่นฐาน ประวัติ พัฒนาการของพื้นที่อันเป็นคุณค่าที่เกี่ยวข้องกับการดำเนินชีวิตของคนในอดีตมีเรื่องราวต่าง ๆ มีการสร้างความสัมพันธ์กันระหว่างชุมชนที่มีความแตกต่างกันในพื้นที่อยู่อาศัย รวมทั้งศาสนา สังคม วัฒนธรรม และประเพณีในแต่ละสังคม ชุมชน หมู่บ้านต่างก็มีความเชื่อและเรื่องเล่าเฉพาะของตน โดยเฉพาะมีศูนยรวมจิตใจที่ช่วยบ่มเพาะคุณงามความดีจากรุ่นสู่รุ่น สิ่งสำคัญเหล่านี้เป็นมรดกทางวัฒนธรรมที่มีคุณลักษณะอันเป็นคุณค่าสากลที่เท่าเทียมกัน (universal value) ประกอบด้วย

คุณค่าด้านประวัติศาสตร์ของจังหวัดฉะเชิงเทราหรือแปดริ้ว จังหวัดที่เก่าแก่ที่มีความร่มเย็นภายใต้บารมีองค์หลวงพ่อพระพุทธโสธรอันศักดิ์สิทธิ์คู่บ้านคู่เมืองมาแต่โบราณกาล ในอดีตเคยเป็นเมืองหนึ่งในมณฑลปราจีนบุรีและได้รับการสถาปนาเป็นจังหวัด ในปีพ.ศ.2459 ประกอบด้วยอำเภอเมืองฉะเชิงเทรา อำเภอบ้านโพธิ์ อำเภอบางคล้า อำเภอพนมสารคาม อำเภอสนามชัยเขต อำเภอบางน้ำเปรี้ยว อำเภอบางปะกง อำเภอแปลงยาว อำเภอราชสาส์น อำเภอท่าตะเกียบและอำเภอคลองเขื่อน ชุมชนเมืองได้รับการพัฒนาต่อมาตามลำดับ มีเหตุการณ์สำคัญ ๆ ในรัชสมัยพระบาท สมเด็จพระจุลจอมเกล้าเจ้าอยู่หัว รัชกาลที่ 5 ทรงเสด็จประพาสต้นมา ณ วัดเทพราช เมื่อพ.ศ.2451

คุณค่าด้านสังคม วิถีชีวิต วัฒนธรรม สังคมปัจจุบันมีวิถีชีวิตและวัฒนธรรม มีภาษา มีประเพณี สังคม วัฒนธรรมที่เข้มแข็ง แต่เมื่อก้าวเข้าสู่ยุคโลกาภิวัตน์ สิ่งเหล่านี้ได้เปลี่ยนแปลงไป สำนวนภาษาที่ใช้ค่อย ๆ ปรับแปรไปจากเดิม แต่มีบางพื้นที่ที่ยังรักษาประเพณีท้องถิ่นไว้ โดยเฉพาะพื้นที่ในเขตอำเภอ บ้านโพธิ์ ตั้งอยู่ในเขตรอยต่อระหว่างภาคกลางและภาคตะวันออกมีภาษาและวัฒนธรรม ขนบธรรมเนียมประเพณีแตกต่างไปจากจังหวัดอื่น เช่น ภาษาเขมร ภาษาไทย ภาษาจีน ภาษาอีสาน ภาษาภูไท ภาษามอญ ภาษาลาวพวน-ลาวเวียง ภาษามุสลิม (สัมภาษณ์ นายขวัญชัย รักษาพันธุ์, 30 มิถุนายน พ.ศ.2559) ส่วนคุณค่าด้านวิชาการ วิชาการ การเรียนรู้ในแต่ละชุมชน มีการเรียนรู้สั่งสมเป็นความรู้ติดตัวของคนในชุมชนเรียกว่า ภูมิปัญญา ซึ่งมีการถ่ายทอดความรู้ด้วยการบอกเล่า การฝึกฝน การลงมือปฏิบัติเพื่อให้เกิดประสบการณ์จนเกิดความชำนาญที่จะนำความรู้หรือภูมิปัญญาที่ได้รับจากการถ่ายทอดด้วยวิธีการต่าง ๆ มาประยุกต์ใช้ให้เกิดเป็นองค์ความรู้ใหม่ เช่น อาชีพทำนาในพื้นที่ตั้งของพิพิธภัณฑสถานบ้านวัดเทพราช เป็นต้น ความเจริญก้าวหน้าทางเทคโนโลยีและอุตสาหกรรมทำให้คนในชุมชนละทิ้งท้องถิ่นที่อยู่ไปทำงานในโรงงานและปรับเปลี่ยนการดำรงชีวิต ตลอดจนละเลยเครื่องมือเครื่องใช้ของตนเอง ดังนั้นท่านพระครูสุเทพสันตคุณ (ประเทือง สุนตจิตโต) ท่านเล็งเห็นคุณค่าและความงดงามในอดีตของชาวเทพราช ท่านจึงชักชวนให้ชาวบ้านนำมาบริจาคให้ทางวัดดูแลรักษา พร้อมกับสร้างพื้นที่รวบรวมว่า พิพิธภัณฑสถานบ้านวัดเทพราช เปิดทำการเมื่อวันที่ 12 เมษายน พ.ศ.2556 มุ่งหวังจะบูรณาการ ให้มีการบอกเล่าเรื่องราวของเทพราชผ่านวัตถุทางวัฒนธรรมควบคู่ไปกับการปลูกจิตสำนึกของเด็กและเยาวชนให้รู้ถึงความ



เป็นมาในท้องถิ่นของตนเองผ่านพิพิธภัณฑ์ท้องถิ่นแห่งนี้ (นพพล งามวงษ์วาน, 2556, เอกสารอัด  
สำเนา)

จากการศึกษาปัญหาเบื้องต้นพบว่า วัดพุทธทางวัฒนธรรมมีสองกลุ่มใหญ่ คือ ศาสนสมบัติ  
ของวัดจำนวนมาก กระจุกกระจายไว้ในสถานที่แตกต่างกัน อีกกลุ่มหนึ่งคือวัดที่ชาวบ้านบริจาค  
มา ซึ่งไม่มีการจัดเก็บอย่างเป็นระบบ ไม่มีที่มาด้านประวัติ ผู้บริจาค อันจะส่งผลเสียแก่การเรียง  
ลำดับ การติดตามตรวจสอบ การจัดหมวดหมู่ จากการสำรวจที่มีลายมือบันทึกทะเบียนไว้เพียง 37  
รายการนั้น ยังไม่ครอบคลุมข้อมูลในการนำเสนอประวัติ ประโยชน์ใช้สอยและบริบทอื่น ๆ ฉะนั้นจึง  
เท่ากับว่า การสื่อความหมายหรือการนำเสนอเรื่องราวขาดหายไปทำให้ไม่สามารถสร้างความรู้  
สร้างประโยชน์ ในการสร้างเสริมประสบการณ์การเรียนรู้ผ่านนิทรรศการและการจัดกิจกรรมต่าง ๆ  
ผู้วิจัยจึงมีความประสงค์จัดทำสำรวจสู่การวิจัยครั้งนี้

### วัตถุประสงค์ของการวิจัย

1. ศึกษาภูมิสังคม วัฒนธรรมของชุมชนวัดเทพราชปวรารามและบริบทแวดล้อม
2. ศึกษาสภาพวัดในพิพิธภัณฑ์พื้นบ้านวัดเทพราชเพื่อจัดทำทะเบียนวัดพุทธทางวัฒนธรรม
3. ศึกษากระบวนการสื่อความหมายเพื่อออกแบบนิทรรศการและกิจกรรม ณ พิพิธภัณฑ์  
พื้นบ้านวัดเทพราช
4. เสนอแนวทางเพื่อนำเสนอวิธีการพัฒนารูปแบบและการประชาสัมพันธ์พิพิธภัณฑ์  
พื้นบ้านวัดเทพราช

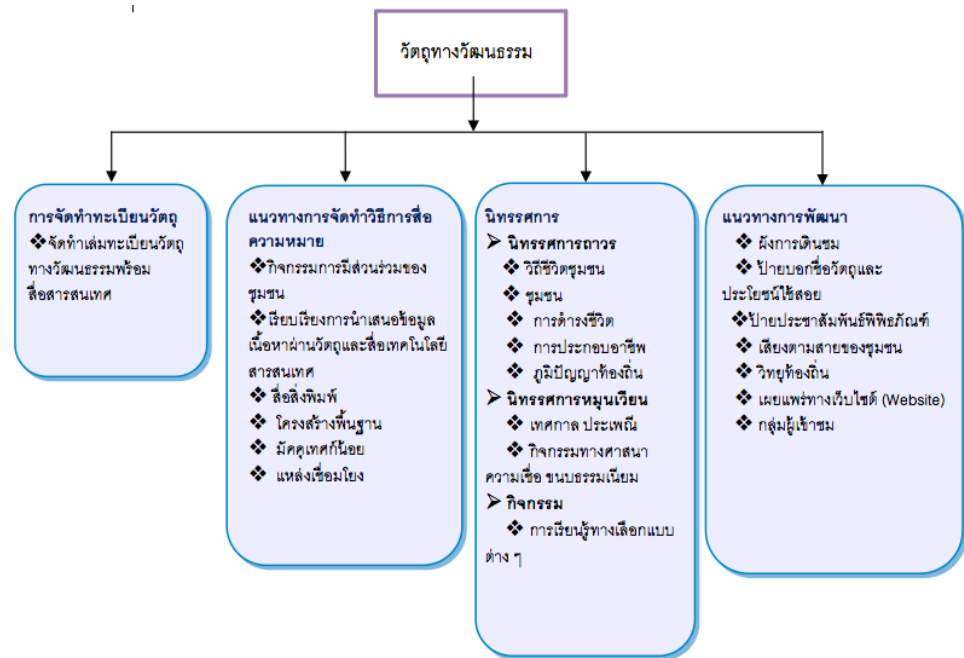
### คำถามวิจัย

1. บริบทสังคม วัฒนธรรมของชุมชน วัดเทพราชปวราราม มีความเป็นมาอย่างไร
2. แนวทางในการจัดทำทะเบียนวัดพุทธทางวัฒนธรรม สามารถนำมาพัฒนาพิพิธภัณฑ์ได้  
อย่างไร
3. แนวทางการจัดทำสื่อความหมายวัดพุทธทางวัฒนธรรม มีหลักเกณฑ์อย่างไร
4. การออกแบบนิทรรศการมีหลักเกณฑ์ ขั้นตอนจากการรวบรวมข้อมูลมาสกัดและ  
กำหนดวางแก่นเรื่องอย่างไร
5. แนวทางการประชาสัมพันธ์พิพิธภัณฑ์พื้นบ้านวัดเทพราช สามารถนำไปสู่การพัฒนาวัด  
เทพราชปวรารามและชุมชนโดยรอบได้อย่างไร

## กรอบแนวคิด

### กรอบแนวทางการรวบรวมข้อมูล

ผู้วิจัยมีความสนใจที่จะศึกษาบริบทภูมิสังคม วัฒนธรรมของชุมชน สถาปัตยกรรมในพื้นที่บ้านวัดเทพราช เพื่อจัดทำทะเบียนวัตถุทางวัฒนธรรม แนวทางการสื่อความหมาย และแนวทางการประชาสัมพันธ์พิพิธภัณฑ์พื้นบ้านวัดเทพราช อำเภอบ้านโพธิ์ จังหวัดฉะเชิงเทรา จึงได้กำหนดกรอบแนวคิดในการวิจัย ตามผังภาพที่ 1 ดังนี้



ภาพที่ 1 แผนภูมิแนวทางการรวบรวมข้อมูล  
โดย นवलลออ อุนุสิทธิ์

### กรอบแนวคิดการสื่อความหมาย

การสื่อความหมาย (Interpretation) พิพิธภัณฑ์พื้นบ้านวัดเทพราช ได้มีการสื่อความหมายโดยประยุกต์ใช้ Model of Interpretation. ซึ่งมีขั้นตอนการสื่อความหมายและรายละเอียดของ 1) วัตถุทางวัฒนธรรมและพื้นที่ 2) การสื่อความหมายและสิ่งแวดล้อมและ 3) นักท่องเที่ยวและผู้ชมตามภาพที่ 2 ดังนี้



การสื่อความหมายต้องพิจารณาความเกี่ยวเนื่องกับรูปแบบการจัดทำข้อมูลสำหรับนักท่องเที่ยว / ผู้ชม  
(ขยายความแนวคิด แนวทางโดย มนัส แก้วบุชา : เอกสารประกอบการสอนรายวิชาพิพิธภัณฑ์  
ศึกษาและการจัดการ, 2557)

Needs to be considered in relation to a “Model of a Tourist Attraction”

(MacCammell and Urry. Adapted by Kaewbucha, M. after Staiff”)

ภาพที่ 2 แนวคิดการสื่อความหมาย

## ข้อตกลงการวิจัย

การศึกษาวิจัยครั้งนี้เป็นการวิจัยเชิงปฏิบัติการที่ให้ความสำคัญกับการปฏิบัติงานจริงใน  
พิพิธภัณฑ์พื้นบ้านวัดเทพราช การจัดทำทะเบียน การสื่อความหมายเพื่อการออกแบบนิทรรศการใน  
พิพิธภัณฑ์ให้เป็นแหล่งเรียนรู้ทางวัฒนธรรมต่อสาธารณชน ซึ่งทำให้ขาดการวิเคราะห์เชิงการวิจัย  
ทั้งนี้จึงได้นำระบบพิพิธภัณฑ์สถานวิทยากับการบริหารงานวัฒนธรรมมาผสมผสานกัน

### ข้อจำกัดการวิจัย

1. วัตถุทางวัฒนธรรมที่ได้รับบริจาคบางชิ้นบางเรื่องอาจไม่สามารถจัดทำทะเบียนวัตถุและนำเสนอการสื่อความหมายได้อย่างชัดเจน อาจต้องมีการเรียบเรียงประวัติพัฒนาการ โดยใช้ประวัติศาสตร์บอกเล่า ซึ่งใช้การสัมภาษณ์ ลักษณะ Ethnographic หรือจากหลักฐานปฐมภูมิ
2. วัตถุที่ไม่มีที่มาที่ไปจึงต้องใช้สมมุติฐานที่เกี่ยวข้องหรือขยายความโดยทำความเข้าใจเบื้องต้นเพื่อให้ผู้ชม ผู้รู้แสดงความคิดเห็น เสนอแนะปรับปรุง

### ขอบเขตของการวิจัย

#### 1. ขอบเขตของพื้นที่ในการวิจัย

พื้นที่ในการศึกษาวิจัยครั้งนี้ ผู้วิจัยเลือกพิพิธภัณฑ์พื้นบ้านวัดเทพราช ตำบลเทพราช อำเภอบ้านโพธิ์ จังหวัดฉะเชิงเทรา วัด สถานศึกษาและส่วนราชการในอำเภอบ้านโพธิ์ โดยใช้วิธีเก็บข้อมูลภาคสนาม ได้แก่ 1) แบบสอบถาม 2) การสังเกตแบบมีส่วนร่วม 3) การสัมภาษณ์ 4) การปฏิบัติงานจริง ในพิพิธภัณฑ์

#### 2. ขอบเขตด้านเนื้อหา

- ศึกษารูปแบบการทำทะเบียนวัตถุทางวัฒนธรรมแต่ละชนิด การแยกประเภทของวัตถุ ในชุมชนตำบลเทพราช อำเภอบ้านโพธิ์ จังหวัดฉะเชิงเทรา
- ศึกษาแนวทางการสื่อความหมายของวัตถุทางวัฒนธรรม
- ศึกษาเพื่อนำเสนอรูปแบบการจัดนิทรรศการ
- ศึกษาเพื่อนำเสนอกิจกรรมทางเลือกที่หลากหลาย
- ศึกษาเพื่อนำเสนอแนวทางการประชาสัมพันธ์

#### 3. ขอบเขตด้านเวลา

ระยะเวลาในการดำเนินงาน ตั้งแต่เดือนมิถุนายน พ.ศ.2558 ถึง เดือนมีนาคม พ.ศ.2560

### นิยามศัพท์

**พิพิธภัณฑ์พื้นบ้าน / พิพิธภัณฑ์ท้องถิ่น (Vernacular Museum)** หมายถึง สถานที่รวบรวมวัตถุต่างๆ ที่เป็นข้าวของเครื่องใช้และเรื่องราวของวิถีชีวิตในท้องถิ่น นอกจากนี้ยังเป็นแหล่งรวมความรู้ด้านต่างๆ ของอำเภอบ้านโพธิ์ จังหวัดฉะเชิงเทรา

**พิพิธภัณฑ์สถาน (Museum)** หมายถึง สถานที่รวบรวมวัตถุทางวัฒนธรรมต่าง ๆ ที่นำเสนอ เพื่อให้ความรู้และความเพลิดเพลินแก่ผู้เข้าชม รวมทั้งเป็นแหล่งเรียนรู้ตลอดชีวิตแยกออกเป็น 1) วัตถุทางวัฒนธรรมของพิพิธภัณฑ์ (Museums Cultural Objects) คือ วัตถุทางวัฒนธรรมที่





ปรากฏอยู่ในพิพิธภัณฑ์สถาน 2) พิพิธภัณฑ์สถานวิทยา (Museology) หมายถึง การเรียนรู้เรื่องการจัด  
จัดการพิพิธภัณฑ์และวัตถุทางวัฒนธรรม นิทรรศการ 3) นักพิพิธภัณฑ์สถาน (Museologist) หมายถึง  
ถึง ผู้เชี่ยวชาญในการจัดการพิพิธภัณฑ์สถานและวัตถุทางวัฒนธรรม ตลอดจนการสื่อความหมาย  
และ 4) ภัณฑารักษ์ (Curator) หมายถึง ผู้ดูแลวัตถุทางวัฒนธรรมและมีหน้าที่บริหารจัดการ  
พิพิธภัณฑ์สถาน

**ภูมิสังคม วิถีชีวิตวัฒนธรรม (Socio-Cultural life)** หมายถึง ความหลากหลายของสังคม  
วัฒนธรรมแต่ละชุมชนท้องถิ่น ทั้งทางด้านภูมิศาสตร์ วิถีชีวิต ประเพณี ขนบธรรมเนียมและวัฒนธรรม

**ทะเบียน (Registration)** หมายถึง การจัดหมวดหมู่ แยกประเภทของวัตถุ ถ่ายภาพวัตถุ  
ขนาด สัดสวน น้ำหนักมาประกอบ เพื่อให้สะดวกต่อการบันทึกข้อมูลที่เป็นลายลักษณ์อักษร และ  
ง่ายต่อการค้นหา

**วัตถุทางวัฒนธรรม (Cultural Objects)** หมายถึง อุปกรณ์วัตถุโบราณ เครื่องมือเครื่องใช้  
ในการดำรงชีวิตในอดีต ศิลปโบราณวัตถุ

**การสื่อความหมาย (Interpretation)** หมายถึง กิจกรรมส่งเสริมการรับรู้ของสาธารณชน  
และเสริมสร้างความเข้าใจต่อแหล่งมรดกวัฒนธรรม ทั้งนี้รวมถึงสิ่งพิมพ์ทางวิชาการและทั่วไป การ  
บรรยายสาธารณะ อุปกรณ์ที่ติดตั้งในสถานที่จัดแสดง โปรแกรมการศึกษาทั้งอย่างเป็นทางการและ  
ไม่เป็นทางการ กิจกรรมชุมชน และการศึกษาค้นคว้า การฝึกอบรม และการประเมินกระบวนการสื่อ  
ความหมายในพิพิธภัณฑ์พื้นบ้านวัดเทพราช

**ใบปิด (Information Issue)** หมายถึง การนำข้อมูลข่าวสารไปประชาสัมพันธ์ตามสถานที่  
โดยเฉพาะการโฆษณา งานแสดงศิลปะ งานดนตรี หรือภาพยนตร์ การโฆษณาชวนเชื่อ

**การสื่อความหมายสู่โครงสร้างพื้นฐาน (Interpretive Infrastructure)** หมายถึง ข้อมูลที่  
ติดตั้งอยู่กับสิ่งอำนวยความสะดวกของชุมชน วัด พิพิธภัณฑ์ ที่มีประวัติ แผนที่ คำอธิบาย เป็นต้น

## ผลการวิจัย

ผู้วิจัยได้สำรวจข้อมูลด้านคุณลักษณะทางวัฒนธรรมที่มีคุณค่าโดดเด่นด้านภูมิสังคม  
วัฒนธรรม วัดเทพราชและเมืองแปดริ้ว มี 5 ประการ คือ คุณด้านประวัติศาสตร์ คุณค่าด้านสังคมวิถี  
ชีวิต คุณค่าด้านความงาม คุณค่าด้านความเชื่อมโยง ดังปรากฏในบทที่ 4 ข้อมูลนี้ผู้วิจัยจะนำไป  
เป็นข้อมูลของพิพิธภัณฑ์พื้นบ้านวัดเทพราช ซึ่งก่อตั้งเมื่อพ.ศ.2424 ส่วนชุมชนเทพราช บ้านโพธิ์  
ปรากฏมาตั้งแต่เมื่อพ.ศ.2447 ต่อมารัชกาลที่ 5 ได้เสด็จประพาสต้นมาประทับที่วัดเทพราช เมื่อวันที่  
21 ธันวาคม พ.ศ.2451 ข้อมูลดังกล่าวนี้จะนำไปสู่เนื้อหาในพิพิธภัณฑ์

นอกจากนี้ผู้วิจัยได้ดำเนินการจัดทำทะเบียนวัตถุและการสื่อความหมายเพื่อออกแบบ  
นิทรรศการ เป็นการวิจัยเชิงปฏิบัติการ (Research and Development Practice) โดยผู้วิจัยได้เริ่ม  
ลงมือลงแรงทำงานจริงเพื่อศึกษาปัญหาของพิพิธภัณฑ์พื้นบ้านวัดเทพราช ด้วยการนำหลักการ

จัดการของสภาพิพิภนัระหว่างชาติ การจัดการความรู้ การจัดการระบบวัฒนธรรมอย่างมีคุณภาพ มาใช้ในการรวบรวมข้อมูลภาคสนาม การออกแบบอย่างสร้างสรรค์ การจัดนิทรรศการภายในพิภนั เช่น นิทรรศการถาวรและนิทรรศการหมุนเวียน เพื่อให้สอดคล้องกับพื้นที่ของชุมชน ด้วยการวางแผนเรื่องหลัก แก่นเรื่องรองและเผยแพร่ประชาสัมพันธ์กิจกรรมสู่สาธารณชน ดังนั้นผู้วิจัยจึงนำหลักการต่าง ๆ มาใช้ในการจัดทำและแก้ปัญหาที่มีรายละเอียดดังนี้

ผู้วิจัยนำหลักการจัดการมรดกทางวัฒนธรรมอย่างมีคุณภาพของกรมศิลปากร เพราะได้สำรวจ รวบรวมข้อมูลจากการลงพื้นที่ภาคสนาม การสังเกต การสัมภาษณ์ผู้เกี่ยวข้อง โดยยึดหลักเกณฑ์ เรื่อง การจัดการระบบวัฒนธรรมอย่างมีคุณภาพ โดยกรมศิลปากร (พ.ศ.2543 หน้า 37) ด้วยกรมศิลปากรเป็นหน่วยงานราชการสำคัญ ที่มีข้อบังคับ หลักเกณฑ์ ตลอดจนกฎหมายรองรับ ตลอดจนมีบทบาทหน้าที่ด้านการอนุรักษ์ พัฒนาและส่งเสริม การจัดการเอกสารและปฏิบัติการ โดยเฉพาะงานวิชาการ (Academic work) ที่สำรวจ เอกสารและงานภาคสนาม งานวิชาการ ด้านการสำรวจเอกสารและงานภาคสนาม ภูมิสังคมวัฒนธรรมเทพรราชและบริบทแวดล้อม ผู้วิจัยจึงต้องสำรวจข้อมูลภาคสนาม เพื่อรวบรวมข้อมูลจากผู้สูงอายุ ปราชญ์ชาวบ้าน ผู้ทรงคุณวุฒิ ซึ่งบุคคลเหล่านั้น มีข้อมูลที่มีความทรงจำอยู่ติดตัวทาน (Tacit knowledge) เพื่อจะนำมาเรียบเรียงความรู้ที่ชัดแจ้งให้ปรากฏเป็นลายลักษณ์อักษร (Explicit Knowledge) เรียงลำดับเนื้อหา เรื่องราวตามวัตถุประสงค์ โดยใช้หลักการจัดการความรู้ (Knowledge Management) ฉบับขับเคลื่อนของประพนธ์ ผาสุขยี่ด (2550) และนำมาประยุกต์ใช้ในงานวิจัยตามคุณลักษณะทางวัฒนธรรม 5 ประการ

หลักการบริหารจัดการพิภนั ผู้วิจัยพิจารณาจากสิ่งที่ปรากฏเป็นรูปธรรมอยู่แล้ว เช่น เรือทรงไทย วัดพุทธทางวัฒนธรรมที่นำเสนอขณะนี้ ฉะนั้นผู้วิจัยจึงศึกษารวบรวมเพิ่มเติมด้านข้อมูลที่เป็นนามธรรมของมรดกทางวัฒนธรรมและบริบทภูมิสังคมวัฒนธรรมทั้งจากเอกสาร การสัมภาษณ์ มาเรียบเรียงเป็นลายลักษณ์อักษรขึ้นใหม่ เพื่อนำข้อมูลมานำเสนอในพิภนั ในเอกสารนำชมและกิจกรรม

สำหรับการบริหารจัดการผู้วิจัยนำหลักการ หลักเกณฑ์ กฎบัตร สมัชชา แนวคิดที่เป็นวิธีการนานาชาติ ได้แก่ 1) สภาการพิภนัทศานระหว่างชาติ 2) การสร้างระบบทะเบียนขึ้นใหม่เป็นของผู้วิจัยเอง 3) การสื่อความหมาย ขององค์การวิชาชีพด้านมรดกวัฒนธรรม อีโคโมสประเทศไทย (ICOM) ที่ผสมผสานกับนักพิภนัทศานวิทยาและแนวคิดสร้างสรรค์ของผู้วิจัยและ 4) การออกแบบนิทรรศการโดยนำข้อมูลความโดดเด่นของการวางแผนเรื่องกับของผู้วิจัยที่ประยุกต์มาใช้กับข้อมูลบทที่ 4 ดังมีขั้นตอนตามลำดับต่อไปนี้

ผู้วิจัยได้นำแนวคิดที่เกี่ยวข้องกับบทบาทหน้าที่และหลักการของพิภนัทศาน ซึ่งมนัส แก้วนุชา (2557) ได้กำหนดบทบาท แนวคิด แนวทางผ่านความคิดรวบยอด ผ่านการวิเคราะห์ คัดสรรเลือกประเด็น โดยกำหนดเป็นคำสำคัญ (keywords) กำหนดประเด็น (issues) เพื่อนำไปใช้ปฏิบัติการได้จริงในพิภนัที่พื้นบ้านวัดเทพรราช และให้มีคุณภาพ ศักยภาพที่สอดคล้องกับหลักเกณฑ์

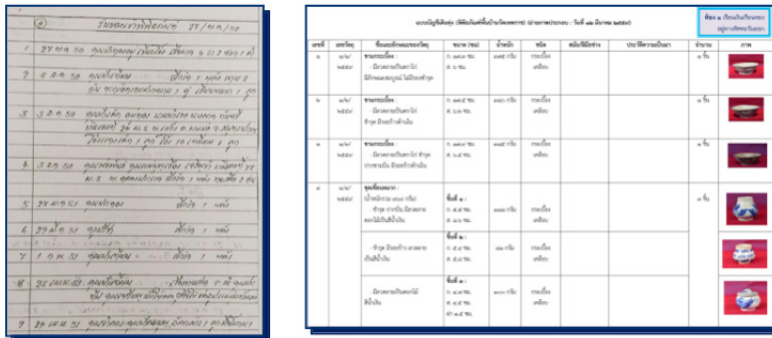


บทบาทหน้าที่ของสภาการพิพิธภัณฑสถานระหว่างชาติทั้ง 5 สภา มาประยุกต์ใช้กับพิพิธภัณฑสถาน บ้านวัดเทพราชเป็นบางส่วน รวมทั้งหลักการสื่อสารและปฏิบัติการ (Communication in theory and practice) ทั้งนี้การสร้างเสริมประสบการณ์ให้แก่ผู้ชม รับรู้ สร้างเสริมทัศนคติผ่านพิพิธภัณฑสถาน บ้านวัดเทพราช

**หลักการจัดการระบบทะเบียนวัตถุ**

**บัญชีเดินทุ่ง**

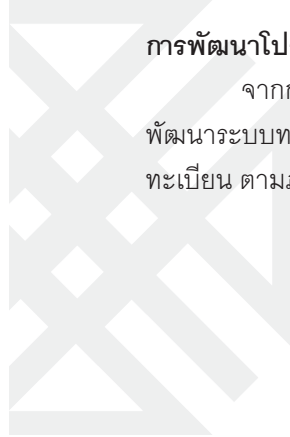
ระบบทะเบียนเดิม ซึ่งพระครูสุเทพประภาธร (พงศศักดิ์ อภาภโร พ.ศ.2525 – ปัจจุบัน) เจ้าอาวาสผู้ก่อตั้งพิพิธภัณฑสถานและเป็นผู้สังเกตเห็นเรื่องวัตถุทางวัฒนธรรมของวัดที่มีเป็นจำนวนมาก ตลอดจนได้พบเห็นข้าวของเครื่องใช้ของชาวบ้าน ล้วนมีความสำคัญต่อชุมชนเป็นอย่างยิ่ง ท่านจึงได้เชิญชวนชาวบ้านมาบริจาคเพื่อนำเข้าพิพิธภัณฑสถาน ซึ่งท่านก่อตั้งเมื่อต้นปีพ.ศ.2550 ท่านจึงได้จัดทำบันทึกระบบทะเบียนด้วยมือของท่านเอง ในเบื้องต้นผู้วิจัยจึงนำหลักการจัดทำบัญชีเดินทุ่งของกรมศิลปากรมาในขั้นเตรียมการและต่อมาจึงนำมาเสนอเพื่อให้เป็นระบบถาวรทันสมัยพร้อมเผยแพร่ต่อไป ตามภาพที่ 3



ภาพที่ 3 ระบบทะเบียนดั้งเดิม (ด้านซ้าย) และระบบทะเบียนวัตถุ บัญชีเดินทุ่ง (ด้านขวา)  
ที่มา : พระครูสุเทพประภาธร (พงศศักดิ์ อภาภโร) เจ้าอาวาสวัดเทพราช พ.ศ.2550

**การพัฒนาโปรแกรมระบบทะเบียนวัตถุ**

จากการได้ศึกษาระบบทะเบียนวัตถุพิพิธภัณฑสถานท้องถิ่น ผู้วิจัยและคณะจึงได้ดำเนินการพัฒนาระบบทะเบียนวัตถุ เพื่อให้สะดวกและง่ายต่อการเข้าถึง ซึ่งมีขั้นตอนการดำเนินงานระบบทะเบียน ตามภาพที่ 4 ดังนี้



คลิกที่ปุ่ม  โปรแกรม Open ไฟล์ตามที่กำหนดไว้

**๑. การเพิ่มข้อมูล**

ผู้ใช้งานสามารถใส่ข้อมูลใหม่ โดยคลิกที่ปุ่ม  หรือคลิกที่ปุ่ม  เลือก  หน้าจอแถบเครื่องมือ และขอให้ผู้ใช้ใช้งาน เลือก  เป็น

ใส่รายละเอียดของข้อมูลต่าง ๆ ดังนี้

**๒. รายละเอียดและภาพประกอบ ประกอบด้วย**

๑. เลขวัตถุ / Accession No. : กำหนดเลขวัตถุ เช่น T๑
๒. ชื่อวัตถุ / Object Name : มีชื่อวัตถุ เช่น ตู้ดูโปรแกรมเครื่องมือช่าง
๓. อายุสมัยแบบศิลปะ / Period of Art Style : ให้เลือกอายุสมัย
๔. ชนิด / Material : บอกชนิดของวัตถุ เช่น ไม้ เหล็ก โลหะ
๕. กระดาษที่จัดเก็บภาพ / Picture Folder : เลือกภาพที่ต้องการในการเป่างานที่เป็นภาษาอังกฤษ
๖. ชื่อภาพที่จะแสดงในรายงาน : ใส่ชื่อภาพพร้อมนามสกุลของพร้อม เช่น T๑.JPG
๗. ลักษณะ / Description : ใส่คำอธิบายลักษณะของวัตถุ
๘. ขนาด / Dimension : ใส่ขนาดของวัตถุ เช่น บอกความกว้าง ความยาว ความสูง
๙. สภาพ / Condition : บอกถึงสภาพปัจจุบันของวัตถุ
๑๐. สถานที่เก็บรักษา / Location : ระบุสถานที่เก็บรักษาวัตถุนั้นว่าอยู่ที่ไหน
๑๑. หมายเหตุ / Remark : ระบุกรณีอื่น ๆ นอกเหนือจากที่มี

เลือกภาพที่ต้องการในการเป่างานภาษาอังกฤษที่เก็บไว้ และใส่ชื่อภาพเป็นภาษาอังกฤษ หรือใส่นามสกุลของภาพ ใส่รายละเอียดให้ครบทุกข้อพร้อมบันทึกข้อมูล รูปภาพจะปรากฏขึ้นมา

เมื่อกรกรงาน เลือกพิมพ์ตามชุดสมัย คลิกเลือก 

ภาพที่ 4 ขั้นตอนการดำเนินงานระบบทะเบียน

### การออกแบบตราสัญลักษณ์ของพิพิธภัณฑ์พื้นบ้านวัดเทพราช

ผู้วิจัยและคณะได้พิจารณาว่า ตราสัญลักษณ์ดั้งเดิมซึ่งพิทักษ์ ปิยะพงษ์ (2557) ได้ออกแบบไว้นั้นดีแล้ว จึงขออนุญาตนำตราสัญลักษณ์ของท่านมาพัฒนาให้เป็นเอกลักษณ์ อัตลักษณ์ และเหมาะสมกับการใช้งานของพิพิธภัณฑ์ ซึ่งตรานี้ได้รับความเห็นจากคณะกรรมการดำเนินงานของพิพิธภัณฑ์เพื่อนำไปใช้ในหน้าปกของโปรแกรมระบบทะเบียนวัตถุของพิพิธภัณฑ์และเอกสารตลอดจนจัดทำตรานี้ด้วยถาวรวัตถุเพื่อนำไปประดับ ณ พิพิธภัณฑ์พื้นบ้านวัดเทพราช ตามภาพที่ 5

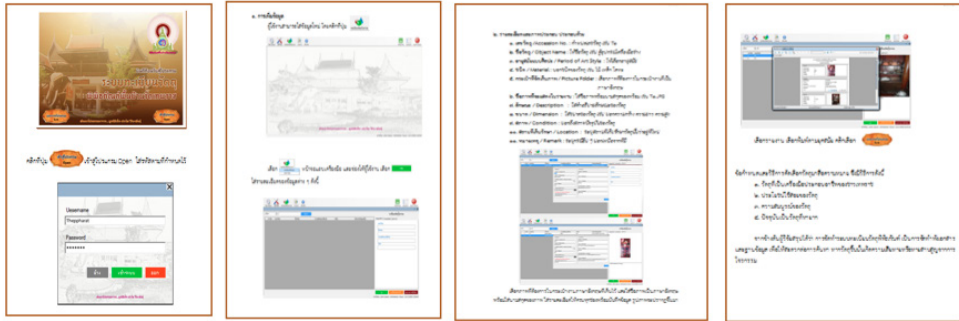


ภาพที่ 5 ตราสัญลักษณ์พิพิธภัณฑ์พื้นบ้านวัดเทพราชที่ได้รับการพัฒนาโดย นवलลล อณุสิทธิ์



**ระบบทะเบียนวัตถุ**

ขั้นตอนการลงทะเบียนวัตถุ ตามภาพที่ 6 ที่ปรากฏดังต่อไปนี้



1

2

3

4

ภาพที่ 6 ขั้นตอนการลงทะเบียนระบบทะเบียนวัตถุพิพิธภัณฑสถานบ้านวัดเทพราช ปีพ.ศ.2560

**การสื่อความหมาย (Interpretation)**

กิจกรรมทั้งหมดที่มีเจตนาเพื่อส่งเสริมการรับรู้ของสาธารณชนและเสริมสร้างความเข้าใจต่อแหล่งมรดกวัฒนธรรม รวมทั้งสิ่งพิมพ์ทางวิชาการ ประกอบด้วย 1) การออกแบบสัญลักษณ์และข้อมูลแผ่นพับ คู่มือนำชมเพื่อแนะนำข้อมูลของพิพิธภัณฑสถานเพื่อความรู้และการเรียนรู้ที่ชัดเจน 2) มีผู้นำชมพิพิธภัณฑสถาน (site interpreter) มีคุณุเทศก์น้อย 2 คน คือ เด็กหญิงณัฐพร มาสดไธ และเด็กหญิงชนัญญิดา ด้วงแจ่ม 3) มีป้ายแสดงข้อมูล การนำเสนอวัตถุในพิพิธภัณฑสถาน การเดินชม การนำเที่ยว โดยเฉพาะแผ่นพับ นำชม 5 ภาษา ตามภาพที่ 7 ดังต่อไปนี้



ภาพที่ 7 เอกสารนำชมแหล่งเรียนรู้และแผ่นพับประชาสัมพันธ์ ปีพ.ศ.2556



4) โครงสร้างพื้นฐานด้านการสื่อความหมาย (Interpretive Infrastructure) หมายถึง วัตถุประสงค์ที่ตั้งอยู่กับเสาไฟฟ้าบนถนนชนบทที่อาจทำเป็นป้ายบอกชื่อสถานที่ต่าง ๆ แผนที่ แผนที่ และเส้นทางการเดินทางไปที่พิพิธภัณฑสถานบ้านวัดเทพราช เพื่ออำนวยความสะดวกให้กับผู้ชมในพื้นที่แหล่งเชื่อมโยงแหล่งมรดกวัฒนธรรมของบ้านโพธิ์กับตลาดคลองสวน 100 ปี ตามภาพที่ 8 และภาพที่ 9



ภาพที่ 8 ป้ายสาธารณูปโภคแสดงเส้นทางการเข้าชมพิพิธภัณฑสถาน ปีพ.ศ.2560



ภาพที่ 9 จุดเชิญชวนล่องเรือไปชมพิพิธภัณฑสถาน ณ ตลาดคลองสวน 100 ปี

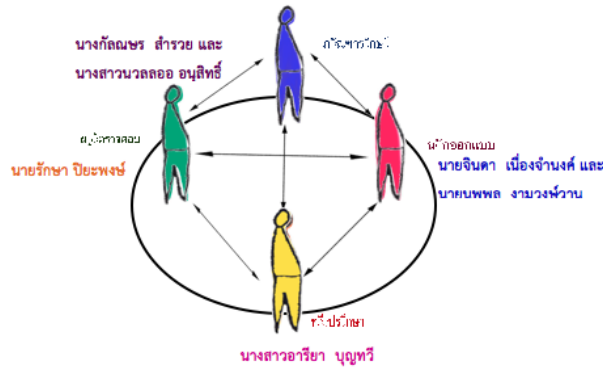
#### การออกแบบนิทรรศการหมุนเวียน และนิทรรศการถาวรในพิพิธภัณฑสถาน

การออกแบบนิทรรศการในพิพิธภัณฑสถานคณะจัดทำนิทรรศการ ประกอบด้วยผู้วางแผนและผู้นำหนดโครงสร้างของงาน ผู้เตรียมงานของแต่ละฝ่าย ทั้งภาพรวมและภาพย่อย ตลอดจนเนื้อหาเรื่องราว ลำดับ บุคลากร จำนวน 4 คน ตามภาพผังที่ 10 ประกอบด้วย ตารางที่ 1 ซึ่งมีรายละเอียดต่าง ๆ

- 1) editor : **นายรัชชา ปิยะพงษ์** มีหน้าที่ผู้กำกับ ตรวจสอบ ตัดสินใจ เนื้อหาเรื่อง ภาพกิจกรรม พื้นที่
- 2) **co-ordinator** : **นางสาวอารียา บุญทวี** มีหน้าที่เป็นปรึกษา ชี้แนะ ทุกฝ่าย ควบคุม ประสาน
- 3) curator : **นางกัลณษร สำรวย และ นางสาวนวลลออ อุนุสิทธิ์**  
มีหน้าที่ภัณฑารักษ์ จัดเลือกวัตถุ สื่อความหมาย ดูแลรักษา
- 4) designer : **นายจินดา เนื่องจ้านงค์ และนายนพพล งามวงษ์วาน**  
มีหน้าที่ออกแบบ ผสมผสานทั้งเนื้อหา ภาพ องค์ประกอบ สีแสงเสียง







ภาพที่ 10 คณะออกแบบนิทรรศการหลัก มี 4 คน

### หลักการวิเคราะห์พิจารณาวิธีการนำเสนอนิทรรศการที่ดี

การนำเสนอนิทรรศการที่ดี	รายละเอียด	ผู้รับผิดชอบ
1. ใช้พื้นที่เหมาะสม Area perfection	- พื้นที่แบ่งเป็น 2 ส่วน คือ 1) พื้นที่อาคารชั้นบน ประกอบด้วย ห้องจัดนิทรรศการ จำนวน 3 ห้อง และลานกิจกรรมดนตรีไทย 2) พื้นที่ ลานกิจกรรมด้านล่าง ประกอบด้วย นิทรรศการหมุนเวียน ลานกิจกรรม เรื่องเล่าคุณปู่ กิจกรรมตามหา ชุมทรัพย์	พระครูสุเทพประภากร นายพิทักษ์ ปิยะพงษ์ และคณะ
2. ผู้ชมเข้าถึงได้ง่าย สะดวก Audiences approach	- สามารถต้อนรับการเข้าชมได้ทุก เส้นทาง ทั้งทางน้ำและทางบก ตลอดจนพื้นที่ในพิพิธภัณฑ์ ทุก ๆ จุด เพื่อให้การติดตามเนื้อหาและ วัตถุได้เหมาะสม	นายรัชชา ปิยะพงษ์ และคณะ
3. นำเสนอง่ายและเป็นไปได้ Easy presentation as possibility as	- นำวิธีการสร้างกลุ่มแก่นเรื่องหลัก ร่อง กิจกรรมและสิ่งสนับสนุน มา ดำเนินเรื่องให้เนื้อหากระชับ ดังนี้ "เทพราชประพาสต้น ชุมชน เกษตรกรรม งามล้ำเจดีย์ สังกะสี"	นายขวัญชัย รักษาพันธุ์และคณะ

การนำเสนอนิทรรศการที่ดี	รายละเอียด	ผู้รับผิดชอบ
<p>3.1 เขียนเนื้อหากระชับ Text writing</p> <p>3.2 มีรูปแบบนิทรรศการเหมาะสม Exhibition format</p> <p>3.3 มีสื่อครอบคลุม Mass</p> <p>3.3.1 ภาพและคำอธิบาย Pictures, caption</p> <p>3.3.2 มีบริบทแวดล้อมที่เชื่อมโยง Context</p> <p>3.3.3 มีแสงเสียงและการควบคุม Lamplitude, Lighting</p> <p>3.3.4 มีการตกแต่งโดยรอบ Decoration around are</p>	<p>ของดี...พิพิธภัณฑน์ ชีวิตฉัน พอเพียง”</p> <p>- มีแผนป้ายนิทรรศการที่เคลื่อนที่ได้และเคลื่อนที่ไม่ได้ พร้อมแสง สี วัสดุ เรียงลำดับเนื้อหาให้เหมาะสมกับทางเดิน โดยเฉพาะมีผู้บรรยาย (Narrator) โดยออกแบบตัว มิ่งขวัญ (Mascot) ซึ่งเป็นอัตลักษณ์ของชุมชน คือ ควาย เป็นตัวเล่าเรื่องตามแก่นเรื่องลำดับต่าง ๆ พร้อมกับมีภาพและคำบรรยายที่สอดคล้องกับเนื้อหาของเรื่อง</p> <p>- มีกิจกรรมที่สืบเนื่องเชื่อมโยงกับเนื้อหาในแต่ละจุด เช่น กังหันลมกับวิถีชาวนา เป็นต้น</p> <p>- เนื่องจากพิพิธภัณฑน์ใช้แสงธรรมชาติเป็นหลัก สำหรับวัตถุที่บอบบางได้ติดตั้งแสงไฟที่มีลัก (Lux) ที่เหมาะสมเพื่อป้องกันการเสียหาย</p> <p>- ใช้สิ่งตกแต่งที่เกิดจากภูมิปัญญาของท้องถิ่นมาฟื้นฟูและประดับให้สวยงาม เช่น ฟางข้าว พวงมโหตร</p>	<p>นายขวัญชัย รักษาพันธุ์และคณะ</p>
<p>4. มีกิจกรรม มีบรรยายภาค มีการควบคุมเสียง Activities e.g. music Amphitheatre or acoustical canopy</p>	<p>- มีการเผยแพร่ดนตรีของชุมชน การวาดภาพอัตลักษณ์ของชุมชน มีการพาไปศึกษานอกพื้นที่ (Excursion) สวนพอเพียงเชียงใหม่</p>	<p>นายจำเริญ จั่นแก้วและคณะ</p>

ตารางที่ 1 หลักการวิเคราะห์พิจารณาวิธีการนำเสนอนิทรรศการที่ดี  
ปรับปรุงยุคที่ใช้จาก มนัส แก้วบุชา







ผู้วิจัยจึงพิจารณาจากข้อมูลความโดดเด่นของวัดเทพราช โดยนำมาผสมผสานกับคำขวัญเทศบาลตำบลเทพราช ตราสัญลักษณ์ ผู้วิจัยได้นำมาร้อยเรียงให้มีคำสัมผัสคล้องจองแบบไม่เคร่งครัด โดยมีคำสำคัญที่โดดเด่น 6 เรื่อง พร้อมกับปรึกษาคณะทำงานทุกคนเห็นชอบดำเนินการเมื่อวันที่ 4 พฤศจิกายน พ.ศ.2559 จึงสรุปเป็นกลุ่มแก่นเรื่อง (Themes group) คือ “T1) เทพราชประพาสต้น (รัชกาลที่ 5 เสด็จมาเยือนวัดเทพราช เมื่อวันที่ 21 ธันวาคม พ.ศ.2451 ) T2) ชุมชนเกษตรกรรม (ในอดีตชุมชนเทพราชเป็นชุมชนเกษตรกรรม) T3) งามล้ำเจดีย์ (รัชกาลที่ 5 ทรงทอดพระเนตรเห็นพระปรางค์ ด้วยความพอพระทัย จึงทรงพระราชทานเงินจำนวน 80 บาท เพื่อบูรณปฏิสังขรณ์) T4) สังกัดสักขี (รัชกาลที่ 5 ทรงพระราชทานเครื่องสังเค็ดเนื่องในงานพระเมรุพระศพพระองค์เจ้าอุรุพงษ์ศรีสุเมโขง) T5) ของดี...พิพิธภัณฑ (มีวัตถุโบราณที่หาดูยาก เช่น สีผึ้ง กังหันลม กังหันน้ำ ซึ่งเป็นแหล่งเรียนรู้ทาง ภูมิปัญญาของบรรพบุรุษ) T6) ชีวิตฉัน พอเพียง (ชุมชนตำบลเทพราชเป็นชุมชนเกษตรกรรม แต่ด้วยประสบปัญหาเรื่องน้ำ จึงปรับเปลี่ยนการประกอบอาชีพเป็นการเลี้ยงไก่ไข่และจัดอบรมการเกษตรการพลิกฟื้นดินและน้ำให้ดีขึ้น)”



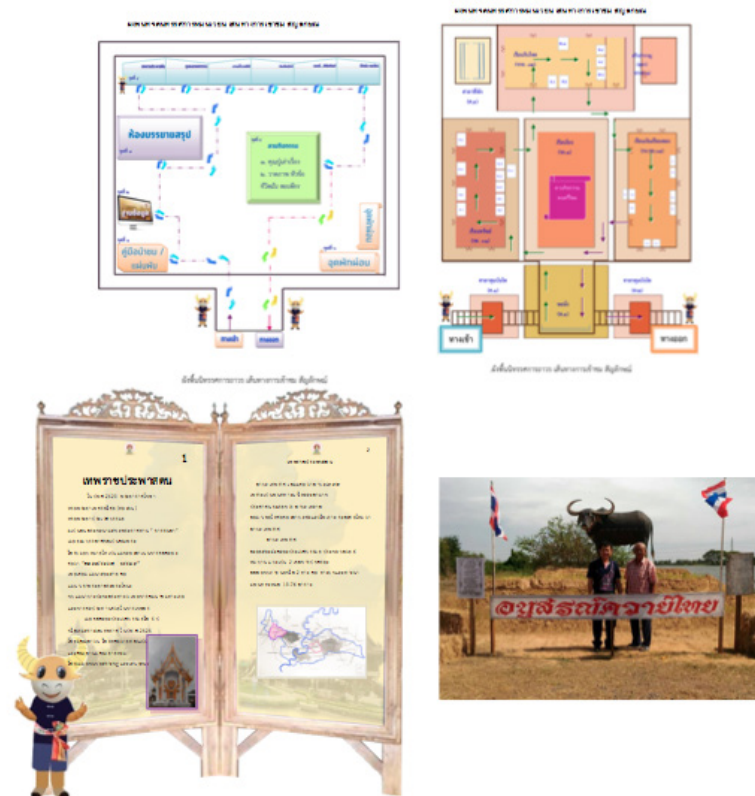
ภาพที่ 12 มิ่งขวัญชาวนา

**การออกแบบผู้เล่าเรื่อง** (Narrator) จาก (A Model of Tourist Attraction, 1995) โดยนำอัตลักษณ์ของท้องถิ่นซึ่งเป็นชุมชนเกษตรกรรมออกแบบตัว มิ่งขวัญชาวนา (Mascot) คือ ควายเป็นตัวเล่าเรื่องตามแก่นเรื่องลำดับต่าง ๆ พร้อมกับมีภาพและคำบรรยายที่สอดคล้องกับเนื้อหาของเรื่อง

ตัวอย่างการออกแบบกลุ่มแก่นเรื่อง ผังทางเดินและกิจกรรมคู่ขนานกับนิทรรศการ ชีวิตฉันพอเพียง สำหรับผู้ชมที่จะมาดูงานนิทรรศการหมุนเวียนหรือนิทรรศการถาวรที่พิพิธภัณฑสถานบ้านวัดเทพราช (In house) ตามภาพที่ 13 จากซ้ายบนสู่ขวาล่าง มีดังต่อไปนี้



ผังพื้นที่จัดนิทรรศการหมุนเวียน นิทรรศการถาวร เส้นทาง การเข้าชม สัญลักษณ์  
(Communication in theory and practice)



ภาพที่ 13 ผังพื้นที่จัดนิทรรศการหมุนเวียน นิทรรศการถาวร เส้นทาง การเข้าชม สัญลักษณ์

สำหรับผู้ชมที่ไม่สามารถมาได้หรืออยู่ห่างไกล (Out reach) จาก (Communication in theory and practice) พิพิธภัณฑ์เพื่อให้อำนวยความสะดวกกับการเข้าดูงานนิทรรศการและมีวิทยากรบรรยายให้ความรู้ ผู้วิจัยพิจารณาว่าสำหรับผู้ชมที่อยู่ห่างไกล จึงควรปฏิบัติการเพิ่มเติมให้เห็นจริงดังนี้

1. ประชาสัมพันธ์เชิญชวนด้วยวิธีการ เช่น สถานีวิทยุท้องถิ่น รถประชาสัมพันธ์ เสียตามสาย
2. คณะที่มทำงานของพิพิธภัณฑ์ ควรจัดนิทรรศการหมุนเวียนและกิจกรรมเคลื่อนที่ (Mobile Museum Exhibition) เรื่อง เทพรราชประพาสต้น ชุมชนเกษตรกรรม งามล้ำเจดีย์ สังกัดสักขีของดี...พิพิธภัณฑ์ ชีวิตฉัน พอเพียง ไปตามสถานที่ต่าง ๆ ให้ผู้ชมได้ทราบ ตามภาพที่ 14



ภาพที่ 14 ภาพนิทรรศการหมุนเวียนและกิจกรรมเคลื่อนที่

(Mobile Museum Exhibition : Out reach) ณ ตลาดคลองสวน 100 ปี (28 มกราคม 2559)

### สรุป อภิปรายและเสนอแนะ

การบริหารจัดการพิพิธภัณฑ์พื้นบ้านวัดเทพราชครั้งนี้ ผู้วิจัยได้ดำเนินการจัดทำรายละเอียด ออกแบบการจัดกิจกรรมสร้างสรรค์ โดยใช้หลักการจัดการพิพิธภัณฑ์ของสภาพิพิธภัณฑ์ระหว่างชาติ การจัดการความรู้ การจัดการระบบวัฒนธรรมอย่างมีคุณภาพ การออกแบบสร้างสรรค์ โปรแกรมสำเร็จรูปสำหรับพิพิธภัณฑ์พื้นบ้านวัดเทพราชขึ้นเป็นการเฉพาะ เช่น การออกแบบ สัญลักษณ์ หน้ปก บันทึกวัดพุทธทางวัฒนธรรม เพื่อจะเป็นหลักฐานและเผยแพร่ในโลกสมัยใหม่ได้ ทั้งยังได้ออกแบบจัดทำกระบวนการสื่อความหมาย ได้แก่ การออกแบบจัดทำแผนที่ ประกอบด้วย สาธารณูปโภคที่เกี่ยวกับเส้นทางมาพิพิธภัณฑ์พื้นบ้านวัดเทพราช โดยมีมีคฤหะศกน้อยและครู โรงเรียนวัดเทพราช จัดทำแผ่นพับ เอกสารนำชมแหล่งเรียนรู้ สำหรับการออกแบบนิทรรศการ ภายในพิพิธภัณฑ์ ผู้วิจัยได้ออกแบบจัดทำแผนผังการเข้าชมพิพิธภัณฑ์ถาวรที่ด้านบนเรือน พิพิธภัณฑ์และนิทรรศการหมุนเวียนที่ด้านล่างพิพิธภัณฑ์ โดยเฉพาะนิทรรศการหมุนเวียน ผู้วิจัยได้ออกแบบจัดทำหัวข้อเรื่องผ่านแก่นเรื่อง จากข้อมูลที่สำรวจรวบรวมในบทที่ 4 มากำหนดขอบเขต (Scope) มาให้สอดคล้องกับอัตลักษณ์และความโดดเด่น (Significant Identity) ของวัดและชุมชน เทพรราช ดังปรากฏกลุ่มแก่นเรื่อง แก่นเรื่องหลัก แก่นเรื่องรองในแต่ละบอร์ดนิทรรศการ พร้อม กิจกรรม คือ เทพรราชประพาสต้น ชุมชนเกษตรกรรม งามล้ำเจดีย์ สังเกตสักขี ของดี...พิพิธภัณฑ์ ชีวิตฉัน พอเพียง เพื่อก่อให้เกิดปฏิสัมพันธ์การวิจัยชุมชนอย่างเห็นได้ชัด

### ข้อเสนอแนะ

จากการวิจัยเชิงปฏิบัติการครั้งนี้พบว่า มีข้อดีและข้อกังวลบางประการ คือ วัตถุทาง วัฒนธรรมที่สำคัญและเป็นเอกลักษณ์ของชุมชนเกษตรกรรม คือ กังหันลม สมควรจะได้ปรับให้ใช้ ชักน้ำได้จริงๆ นอกจากนี้ ควรมีการจัดทำทะเบียนวัตถุให้เป็นระบบ ระเบียบ โดยเฉพาะคลังวัตถุที่ ปลอดภัยสำหรับเก็บสงวนรักษาวัตถุ ที่มีหลายชิ้นซ้ำกัน ตลอดจนการจัดทำหลักสูตรท้องถิ่นใน โรงเรียนเทพราชขึ้น โดยครูผู้เกี่ยวข้องสามารถนำงานวิจัยนี้ไปจัดทำคำอธิบายรายวิชา ให้เหมาะสม

กับสาระวิชา โดยใช้ชื่อว่า หลักสูตรเทพราช ณ โรงเรียนเทพราช

## บรรณานุกรม

### ภาษาไทย

- กฎบัตรริโคโมสไทย. (2550). ว่าด้วยการอนุรักษ์และบริหารจัดการโบราณสถานและมรดก  
วัฒนธรรม. กรุงเทพฯ : คณะกรรมการองค์การวิชาชีพด้านมรดกวัฒนธรรม.  
กระทรวงวัฒนธรรม. (2550). นำชมพิพิธภัณฑ์พื้นบ้านวัดม่วง. กรุงเทพฯ: มหาวิทยาลัยศิลปากร.  
กรมพระยาวชิรญาณวโรรส. สมเด็จพระมหาสมณเจ้า. (2556). ตรวจการคณะสงฆ์, นครปฐม :  
โรงพิมพ์มหาจุฬาราชวิทยาลัย.  
กรมศิลปากร. (2543). การจัดการมรดกทางวัฒนธรรมอย่างมีคุณภาพ. ม.ป.ท.  
ขวัญชัย รักษาพันธ์และคณะ. (2529). ที่ระลึกงานยกช่อฟ้าอุโบสถ วัดเทพราชปวราราม  
ตำบลเทพราช อำเภอบ้านโพธิ์ จังหวัดฉะเชิงเทรา. กรุงเทพฯ : เทพเนรมิตการพิมพ์.  
คณะกรรมการฝ่ายประมวลเอกสารและจดหมายเหตุ. (2542) : วัฒนธรรม พัฒนาการประวัติศาสตร์  
เอกลักษณ์และภูมิปัญญาจังหวัดฉะเชิงเทรา. กรุงเทพฯ : พิมพ์ลักษณ์.  
ประพนธ์ ผาสุขยัต. (2550). หลักการจัดการความรู้ ฉบับฉบับเคลื่อน. กรุงเทพฯ : ม.ป.ท.  
ประภัสสร โพธิ์ศรีทอง. (2553). ปัญหาของพิพิธภัณฑ์ท้องถิ่น. กรุงเทพฯ : ม.ป.ท.  
พัชนี จันทร์สาธา. (2540). การศึกษาเพื่อพัฒนาระบบการจัดเก็บข้อมูลวัตถุพิพิธภัณฑ์ด้วยระบบ  
คอมพิวเตอร์ : กรณีศึกษาพิพิธภัณฑ์สถานแห่งชาติ พระนคร. วิทยานิพนธ์ศิลปศาสตร  
มหาบัณฑิต. กรุงเทพฯ : มหาวิทยาลัยมหิดล.  
มนัส แก้วบุชาและคณะ. (2541). การออกแบบและนำเสนอวิธีการสื่อความหมายพิพิธภัณฑ์  
บ้านอิสาน อำเภอ นาดีน : จังหวัดมหาสารคาม.  
มนัส แก้วบุชา. (2557). เอกสารประกอบการสอนรายวิชาพิพิธภัณฑ์ศึกษาและการจัดการ :  
คณะศิลปกรรมศาสตร์ มหาวิทยาลัยบูรพา ชลบุรี.  
มานิดา จันสุวรรณ. (2552). ต้นแบบการจัดทำคลังข้อมูลเครื่องดนตรีไทยสำนักดนตรีบ้าน  
พาทย์โกสศ : วิทยานิพนธ์ศิลปศาสตรมหาบัณฑิต. กรุงเทพฯ : มหาวิทยาลัยมหิดล.  
มูลนิธิเล็ก-ประไพ วิริยะพันธุ์. (2550). คู่มือการใช้งาน ระบบทะเบียนวัตถุ พิพิธภัณฑ์ท้องถิ่น :  
กรุงเทพมหานคร.  
เมืองโบราณ. (2534). พิพิธภัณฑ์วัฒนธรรมพื้นบ้าน. กรุงเทพฯ : สำนักพิมพ์เมืองโบราณ.  
วัดเทพราชปวราราม. (2545). ที่ระลึกงานฉลองวัดเทพราชปวราราม ครบ 10 รอบ 120 ปีฉะเชิงเทรา  
: อำเภอบ้านโพธิ์. ฉะเชิงเทรา.  
วัฒนธรรม จุฑะวิภาค. (2526). การจัดนิทรรศการ. กรุงเทพฯ : สำนักพิมพ์กลิ่นแก้ว.  
วิบูลย์ ลีสุวรรณ. (2558). พจนานุกรมหัตถกรรม เครื่องมือเครื่องใช้พื้นบ้าน. กรุงเทพฯ:



ด้านสถาปัตยกรรม

- ศรีศักร วัลลิโภดม. (2552). แนวทางการพัฒนาพิพิธภัณฑ์ท้องถิ่น เพื่อส่งเสริมการเรียนรู้แบบ  
สหวิทยาการ ถอดเทปคำบรรยาย โครงการสัมมนาวิชาการ. ณ พิพิธภัณฑ์พื้นบ้านวัด  
เทพราช อำเภอบ้านโพธิ์ จังหวัดฉะเชิงเทรา 24 มิถุนายน 2557.
- สมลักษณ์ เจริญพจน์. (2553). คู่มือพิพิธภัณฑ์ท้องถิ่น. กรุงเทพมหานคร : กรมศิลปากร  
กระทรวงวัฒนธรรม
- สุวรรณค์ ตั้งตรงสิทธิกุล. (2540). การเสนอแนะเพื่อออกแบบศูนย์ประวัติศาสตร์รัตนโกสินทร์.  
วิทยานิพนธ์ศิลปศาสตรมหาบัณฑิต. สถาบันเทคโนโลยีพระจอมเกล้าเจ้าคุณทหาร  
ลาดกระบัง : กรุงเทพฯ.
- สำนักงานพิพิธภัณฑ์สถานแห่งชาติ กรมศิลปากร กระทรวงวัฒนธรรม. (2552). คู่มือการจัดทำ  
ทะเบียนโบราณวัตถุ ศิลปวัตถุ. กรุงเทพฯ : บริษัท สำนักพิมพ์สมาพันธ์ จำกัด.
- สำนักงานพิพิธภัณฑ์สถานแห่งชาติ. (2555). คู่มือการจัดตั้งและบริหารจัดการพิพิธภัณฑ์.  
พิมพ์ครั้งที่ 1 โรงพิมพ์เซเว่นพริ้นท์ติ้งกรุ๊ป : กรุงเทพฯ. กรมศิลปากร กระทรวงวัฒนธรรม.
- สายทิพย์ จันทรสุนทรศักดิ์. (2556). การสื่อความหมายอุทยานประวัติศาสตร์เมืองสิงห์เป็นแหล่ง  
เรียนรู้ทางวัฒนธรรม. วิทยานิพนธ์ศิลปศาสตรมหาบัณฑิต. กรุงเทพฯ : มหาวิทยาลัยศิลปากร.

### ภาษาต่างประเทศ

- The Fine Arts Department. (1996). Cultural System for Quality Management, n.p.  
Bangkok. Thailand.
- Kaewbucha, Manus. (2008). A proposed Ethnic House Museum for preservation and  
Interpretation of Lao Song Culture, Bangkok. Thailand.

### บุคลากร

- พระครูสุเทพประภาธร. เจ้าอาวาสวัดเทพราช. อำเภอบ้านโพธิ์ จังหวัดฉะเชิงเทรา.
- พระสมภพ ยัดติโก. วัดเทพราช. อำเภอบ้านโพธิ์ จังหวัดฉะเชิงเทรา.
- หลวงตาเสริม. วัดบางปรังโชติคิราม ตำบลบางพระ อำเภอเมือง จังหวัดฉะเชิงเทรา.
- นางกัลณษร ส้ารวย. ครูโรงเรียนวัดเทพราช ตำบลเทพราช อำเภอบ้านโพธิ์ จังหวัดฉะเชิงเทรา.
- นายขวัญชัย รักษาพันธ์. ปราชญ์ชาวบ้าน ตำบลเทพราช อำเภอบ้านโพธิ์ จังหวัดฉะเชิงเทรา.
- นางจรรยา วันทอง. อายุ 67 ปี. ตำบลเทพราช อำเภอบ้านโพธิ์ จังหวัดฉะเชิงเทรา.
- นายจำลอง รัตมีชัย. ไวยาวัจกรวัดเทพราช ตำบลเทพราช อำเภอบ้านโพธิ์ จังหวัดฉะเชิงเทรา.
- เด็กหญิงชนัญญิตา ดั่งแจ่ม อายุ 12 ปี นักเรียนโรงเรียนวัดเทพราช ตำบลเทพราช อำเภอบ้านโพธิ์  
จังหวัดฉะเชิงเทรา.
- เด็กหญิงณัฐพร มาสดี. อายุ 12 ปี นักเรียนโรงเรียนวัดเทพราช ตำบลเทพราช อำเภอบ้านโพธิ์

จังหวัดฉะเชิงเทรา.

นายโต๋ ศิริสุนทร. อายุ 78 ปี ตำบลเทพราช อำเภอบ้านโพธิ์ จังหวัดฉะเชิงเทรา.

นางบุญมา เจริญผล. อายุ 90 ปี ตำบลเทพราช อำเภอบ้านโพธิ์ จังหวัดฉะเชิงเทรา.

นายบุญโถม ม่วงศรี. มัคทายกวัดเทพราช ตำบลเทพราช อำเภอบ้านโพธิ์ จังหวัดฉะเชิงเทรา.

นายพิทักษ์ ปิยะพงษ์. อายุ 75 ปี ศิลปินอิสระ.

นายภิรมย์ ถินถาวร. อายุ 60 ปี ผู้อำนวยการสถานศึกษาโรงเรียนวัดเทพราชปวราราม  
ตำบลเทพราช อำเภอบ้านโพธิ์ จังหวัดฉะเชิงเทรา.

นายมานิช ชูทับทิม. นายองค์การบริหารส่วนตำบลเทพราช อำเภอบ้านโพธิ์ จังหวัดฉะเชิงเทรา.

นายรักษา ปิยะพงษ์. อายุ 72 ปี ประธานกลุ่มสร้างสรรค์ศิลป์ป็นน้อย อำเภอบางปะกง  
จังหวัดฉะเชิงเทรา.

นายวิเชียร บุญเฉลิม. อายุ 60 ปี ตำบลบางพระ อำเภอเมือง จังหวัดฉะเชิงเทรา.

นางอุบล ม่วงพา. อายุ 65 ปี ตำบลบางพระ อำเภอเมือง จังหวัดฉะเชิงเทรา.

