



1
เดิน ขร เดิน เดิน ขร ขร น - ขร เดิน เมื่อ กระ ดิน เดิน
ขร ไป ถึง ไป ขร ถึง เวล เดิน ขร ตก ดิน ขึ้น ขนบ
ปัด นม ขร ขร น... แทนที่ ปัด นม ขร ขร น... แทนที่ เวล เดิน

2
ขร หัน เมื่อ เดิน ขร ไป เดิน ขร ขร หวน ถึง ขนบ
ขร ปัด ขร ขร ขร หวน หัน ขร เมื่อ โข ขร เหมือน ขร ขร
ขร ขร ขร โข ถึง ได้... ขร ขร ขร ขร โข ถึง ได้... ขร หวน

3
ขร หวน ขร หวน ขร ไม่ ขร ขร หวน - ขร ขร หวน ขร
ขร เมื่อ โข แทน ขร โข โข ขร 1 หวน เมื่อ ดิน 7
ขร ขร โข เมื่อ ขร แทน ขร ขร โข เมื่อ ขร แทน โข ปัด

47
โข แทน เมื่อ ขร หวน เมื่อ ขร หวน เมื่อ ขร หวน เมื่อ ขร หวน เมื่อ ขร หวน เมื่อ ขร หวน เมื่อ
33
ขร ขร ขร โข หวน เมื่อ ขร หวน เมื่อ ขร หวน เมื่อ ขร หวน เมื่อ ขร หวน เมื่อ ขร หวน เมื่อ
39
ขร ขร ขร - ขร แทน เมื่อ ขร ขร โข แทน เมื่อ ขร หวน เมื่อ ขร หวน เมื่อ
63
ขร หวน เมื่อ ขร หวน เมื่อ ขร หวน เมื่อ ขร หวน เมื่อ ขร หวน เมื่อ ขร หวน เมื่อ
71
ขร หวน เมื่อ ขร หวน เมื่อ ขร หวน เมื่อ ขร หวน เมื่อ ขร หวน เมื่อ ขร หวน เมื่อ
77
ขร ขร ขร หวน เมื่อ ขร หวน เมื่อ ขร หวน เมื่อ ขร หวน เมื่อ ขร หวน เมื่อ ขร หวน เมื่อ
83
โข หวน เมื่อ ขร หวน เมื่อ ขร หวน เมื่อ ขร หวน เมื่อ ขร หวน เมื่อ ขร หวน เมื่อ
89
ขร ขร ขร ขร โข หวน เมื่อ ขร หวน เมื่อ ขร หวน เมื่อ ขร หวน เมื่อ ขร หวน เมื่อ
93
ขร หวน เมื่อ ขร หวน เมื่อ ขร หวน เมื่อ ขร หวน เมื่อ ขร หวน เมื่อ ขร หวน เมื่อ
99



การจัดการมรดกภูมิปัญญาด้านวรรณกรรมพื้นบ้าน บทสวดสรภัญญะ บ้านค้อ ตำบลดอนเงิน อำเภอเชียงยืน จังหวัดมหาสารคาม

Intellectual Cultural Heritage Managing into vernacular folklore, A Sorapanya rhyme
: Narrative by Bankor senioritor, Donngern , Chiengyun, Mahasarakham province

ศุภกร ไชยรงค์ศรี¹

มนัส แก้วบุชา²

บทคัดย่อ

งานวิจัยนี้ มีวัตถุประสงค์เพื่อ 1) ศึกษาสำรวจคุณลักษณะทางวัฒนธรรมและบริบททางสังคมของชุมชนชาวบ้านค้อ 2) สืบค้นบันทึก วิเคราะห์ข้อมูลภูมิปัญญาด้านวรรณกรรมพื้นบ้าน บทสวดสรภัญญะบ้านค้อ 3) นำข้อมูลบทสวดสรภัญญะไปอนุรักษ์โดยเสนอชื่อเพื่อขึ้นทะเบียนเป็นมรดกภูมิปัญญาทางวัฒนธรรมของชาติ งานวิจัยใช้หลักของการจัดการมรดกทางวัฒนธรรมขององค์การวิชาชีพทางวัฒนธรรมอิโคโมสประเทศไทย การจัดการความรู้การเสนอชื่อเพื่อขึ้นทะเบียนมรดกภูมิปัญญาทางวัฒนธรรม ด้านวรรณกรรมพื้นบ้าน กรมส่งเสริมวัฒนธรรม กรมส่งเสริมพระพุทธศาสนากระทรวงวัฒนธรรม วิถีชีวิตทางวัฒนธรรมของภาคอีสาน และหลักการวิเคราะห์ดนตรีชาติพันธุ์ โดยเก็บข้อมูลจากผู้ขับร้องกลอนสรภัญญะ ผู้ประพันธ์ ครู พระภิกษุ และชาวบ้านในพื้นที่

ผลการวิจัยพบว่า คุณลักษณะทางวัฒนธรรมบ้านค้อขึ้นอยู่กับปัจจัยทางการเมืองและวัฒนธรรม มีวัดวิไลธรรมมารามเป็นที่พึ่ง บ้านค้อ มีภูมิปัญญาหลากหลายโดยเฉพาะการสวดสรภัญญะแบบดั้งเดิมได้รับการสืบทอดมายาวนานกว่า 153 ปี เนื้อหาทั่วไปของสรภัญญะบ้านค้อคือ บทนำ บูชาพระรัตนตรัย บทสรรเสริญ บทหลัก บทธรรมะ บทสรุปและบทกล่าวลา ชั้นหลักชั้นคือ กลอนหัวเดียวแบบดั้งเดิมที่มีอยู่แล้วและกาพย์ยานีแบบประยุกต์ที่ได้ประพันธ์ขึ้นมาใหม่ จากการรวบรวมกลอนสรภัญญะบ้านค้อทั้งสิ้น 103 กลอน จำแนกตามหมวดหมู่วิเคราะห์ลักษณะทำนองได้ 1) กลอนสรภัญญะแบบดั้งเดิม 47 กลอน 2) กลอนสรภัญญะแบบประยุกต์ 56 กลอน เนื้อหาวรรณกรรมของกลอนดั้งเดิมส่วนใหญ่เกี่ยวกับหลักธรรมทางพระพุทธศาสนาและพระเวสสันดรชาดก ลักษณะทำนองสรภัญญะมีความหลากหลาย ได้รับอิทธิพลมาจากทำนองลำ หรือทำนองอีสาน ส่วนกลอนสรภัญญะแบบประยุกต์ เป็นกลอนที่ได้รับการประพันธ์ขึ้นมาใหม่เนื้อหาวรรณกรรมส่วนใหญ่จะเกี่ยวกับสภาพสังคมปัจจุบัน อาทิ วิถีชีวิตประจำวัน และเหตุการณ์บ้านเมืองหรือกล่าวถึงตัวบุคคลมาประพันธ์ ลักษณะทำนองดัดแปลงมาจากทำนองดั้งเดิม ทำนองส่วนใหญ่มีลักษณะคล้ายคลึงกัน ไม่หลากหลายเท่ากับทำนองดั้งเดิม แต่มีลักษณะเนื้อหาในด้านส่งเสริมคุณธรรมจริยธรรมเหมือนกัน

¹นิสิตปริญญาโท สาขาการบริหารศิลปะและวัฒนธรรม คณะศิลปกรรมศาสตร์ มหาวิทยาลัยบูรพา

²อาจารย์ที่ปรึกษาวิทยานิพนธ์, ดร., อาจารย์ประจำคณะศิลปกรรมศาสตร์ สาขาการบริหารศิลปะและวัฒนธรรม มหาวิทยาลัยบูรพา



แนวทางการอนุรักษ์ผู้วิจัยได้ดำเนินการตามระเบียบการขอขึ้นทะเบียนมรดกภูมิปัญญาทางวัฒนธรรม ที่ได้กำหนดไว้ในคู่มือของกรมส่งเสริมวัฒนธรรม กระทรวงวัฒนธรรม

คำสำคัญ : การจัดการ/มรดกภูมิปัญญา/วรรณกรรมพื้นบ้าน/บทสวดสรรภัญญะ

Abstract

This research aims 1) to study, discover and identify cultural characteristics and social contexts of Bankor community 2) to explore and keep intellectual folklore data; a Sorapanya rhyme 3) to preserve a Sorapanya rhyme as one of the national heritage. This research is using the method and the principle of the Thailand International Council on Monuments and Sites (ICOMOS), Knowledge management of national cultural heritage preservation, folk literacy, Department of Cultural Promotion, Department of Buddhism, Ministry of Culture. This research also concerns about Northeastern ways of life and cultures and the principle analysis of ethnic music. The information for the research is a narrative by Sorapanya singer, Sorapanya writers, teachers, monks, and folks in the area.

The research found that the attribute of folk culture is depended on the administration of Mahasarakam Province. The community has Wilaidhammaram temple as a spiritual anchor. The community has a variety knowledge especially Sorapanya rhyme. The original Sorapanya has been inheriting for longer than 153 years. The folk literature which is the content of Northeastern Sorapanya is a preface, salutation to the Triple Gem, encomium, main content, Dhamma, and the conclusion. Prosody is an originally poem and the poem that consists 11 syllables. The research found 103 Sorapanya poems which could be separated according to the rhythm. The poems are separated into 2 groups. First, the original Sorapanya has 47 poems. Socond, applied Sorapanya rhyme has 56 poems. The contents of the literature are mostly about Buddhism Dhamma principles, Jataka which are stories of the former incarnations of the Load Buddha. The Jakata that is being told is the story of Vessantara. The rhythms are diverse and have been influenced by Isan rhyme and rhythms. Meanwhile, the applied Sorapanya is the rhyme that has been lately composed and the stories are quite modern such as lifestyle, daily life routine, people, and also political situations. The rhythm of the applied Sorapanya is applied from the ancient ones. The rhythms are similar with others and not as diverse as the original ones. This research is operating the preservation of the national cultural heritage according to the regulations for the registration of the intangible cultural heritage which are assigned in the handout by Department of Cultural Promotion, Ministry of Culture.

Keywords : Managing / Intellectual Cultural Heritage / vernacular folklore / A Sorapanya rhyme

บทนำ

ชุมชนท้องถิ่นต่าง ๆ มีความจำเป็นที่จะต้องจัดการวัฒนธรรมและภูมิปัญญาท้องถิ่นของตนเพื่อให้สามารถดำรงคงอยู่โดยไม่สูญสลายหายไปกับกระแสแห่งความเปลี่ยนแปลง ในท้องถิ่นอีสานมีการสวดสรภัญญะที่กำลังจะเลือนหายไปตามการเปลี่ยนแปลงของกระแสสังคม ถ้าหากขาดการจัดการที่ดี การสวดสรภัญญะนอกจากจะมีความไพเราะสร้างความบันเทิงแก่กลุ่มชนแล้ว เนื้อหาส่วนใหญ่ได้นำมาจากพระเวสสันดรชาดก และประพันธ์ขึ้นมาใหม่ ล้วนแฝงไว้ด้วยแง่คิดด้านการดำเนินชีวิตคติธรรมการอบรมขัดเกลาจิตใจ ในชุมชนบ้านค้อ ตำบลดอนเงิน อำเภอเขียงยืน จังหวัดมหาสารคาม เป็นชุมชนที่มีบทสวดสรภัญญะอยู่มาก แต่ขาดการจัดการที่ดี จากการเก็บข้อมูลภาคสนามพบว่าชาวบ้านและปราชญ์ท้องถิ่นอีสานไม่สามารถบอกได้ว่าการสวดสรภัญญะได้ถือกำเนิดขึ้นมาตั้งแต่ยุคสมัยใด มีประวัติศาสตร์อย่างไร ทราบแต่เพียงว่าการสวดสรภัญญะได้อยู่คู่กับชาวอีสานมาเป็นเวลาช้านานแล้ว ชาวบ้านค้อต่างสวดสรภัญญะเป็นประจำ กลายเป็นส่วนหนึ่งของวิถีชีวิต จึงควรแก่การศึกษาและวิจัยตามวัตถุประสงค์ต่อไป

การสวดสรภัญญะเป็นกลวิธีการสร้างสีสันและสร้างความน่าสนใจให้แก่การจัดงานบุญตามเทศกาลได้เป็นอย่างดี นอกจากการสวดตามงานบุญเป็นปกติ ยังมีการสวดสรภัญญะเพื่อการแข่งขัน มีเกณฑ์การพิจารณาจากความสามารถในการร้องและสรวัดตะ กลอนสรภัญญะมีสองแบบคือ 1) กลอนสวดแบบดั้งเดิม ที่ได้รับการบันทึกสืบทอดต่อกันมา 2) กลอนสวดประยุกต์ หรือกลอนสวดทันสมัยที่ประพันธ์ขึ้นมาใหม่ โดยมีสัดส่วนการร้องของกลอนสวดประยุกต์มากกว่ากลอนสวดแบบดั้งเดิม กลอนสรภัญญะในยุคสมัยใหม่ได้รับการดัดแปลงเนื้อหาให้เป็นภาษาปัจจุบันเพื่อให้เป็นที่เข้าใจได้ง่าย เนื่องจากเดิมเป็นภาษาธรรมที่ยากแก่การเข้าใจและเนื้อหาอ้างอิงหลักธรรมทางศาสนา การจะทำความเข้าใจต้องแปลเป็นภาษาธรรมดา ให้คนทั่วไปสามารถเข้าใจความหมายได้ทันทีโดยไม่ต้องแปลความหมาย สาระของกลอนร้องแบบประยุกต์ได้รับการแต่งขึ้นให้เป็นที่เข้าใจได้ง่าย สอดแทรกคุณค่าในการอบรม ขัดเกลาจิตใจและสั่งสอนคติธรรมโดยได้แรงบันดาลใจจากกลอนดั้งเดิม แม้กลอนสวดทำนองสรภัญญะจะมีการเปลี่ยนแปลงไปตามกาลเวลา แต่สิ่งที่ไม่เปลี่ยนแปลงคือ สถานที่ ๆ ใช้ในการสวดคือ “วัด” เนื่องจากวัดยังคงเป็นศูนย์กลางของชุมชน เป็นที่ประกอบพิธีกรรมทางศาสนา แหล่งรวมความศรัทธาของคนในชุมชนตลอดมาทุกยุคสมัย

ในการปกป้องคุ้มครองมรดกภูมิปัญญา ในด้านต่าง ๆ กรมส่งเสริมวัฒนธรรม กระทรวงวัฒนธรรม ได้ร่างพระราชบัญญัติว่าด้วยมรดกทางวัฒนธรรมที่จับต้องได้และจับต้องไม่ได้ขึ้น เพื่อเป็นการปกป้องคุ้มครอง ภูมิปัญญาทางวัฒนธรรม ซึ่งเรียกว่าพระราชบัญญัติมรดกทางวัฒนธรรมที่จับต้องไม่ได้ รวม 7 สาขา คือ 1) ศิลปะการแสดง 2) งานช่างฝีมือดั้งเดิม 3) วรรณกรรมพื้นบ้าน 4) กีฬาภูมิปัญญาไทย 5) แนวปฏิบัติทางสังคม พิธีกรรม และงานเทศกาล 6) ความรู้และแนวปฏิบัติเกี่ยวกับธรรมชาติและจักรวาล 7) ภาษา (กรมส่งเสริมวัฒนธรรม 2556, หน้า 36-37) โดยบทสวดสรภัญญะบ้านค้อนั้น ตรงกับมรดกทางวัฒนธรรมสาขาวรรณกรรมพื้นบ้าน สอดคล้องกับพระราชบัญญัติภูมิปัญญาด้านวรรณกรรมพื้นบ้าน ที่ถ่ายทอดอยู่ในวิถีชาวชาวบ้าน อันเป็นวิธีการบอกเล่า



หรือเขียนเป็นลายลักษณ์อักษรแบ่งออกเป็น 7 ประเภทคือ 1) นิทานพื้นบ้าน 2) ตำนานพื้นบ้าน 3) บทสวดหรือบทกล่าวนิพิตกรรม 4) บทร้องพื้นบ้าน 5) สำนวนสุภาษิต 6) ปริศนาคำทาย 7) คำรา การสอดแทรกถึงบาปบุญคุณโทษอันเป็นลักษณะสำคัญของวรรณกรรม การศึกษาบทสวดสรรภัญญะ บ้านค้อ ตำบลคอนเงิน อำเภอเชียงยืน จังหวัดมหาสารคาม จึงเน้นศึกษาเนื้อหา ลักษณะ รวบรวมผลงาน และวิเคราะห์ข้อมูลเพื่อสรุปผลการวิจัยที่เป็นประโยชน์ต่อชุมชนและเป็นมรดกภูมิปัญญาทาง วัฒนธรรมของชาติสืบไป

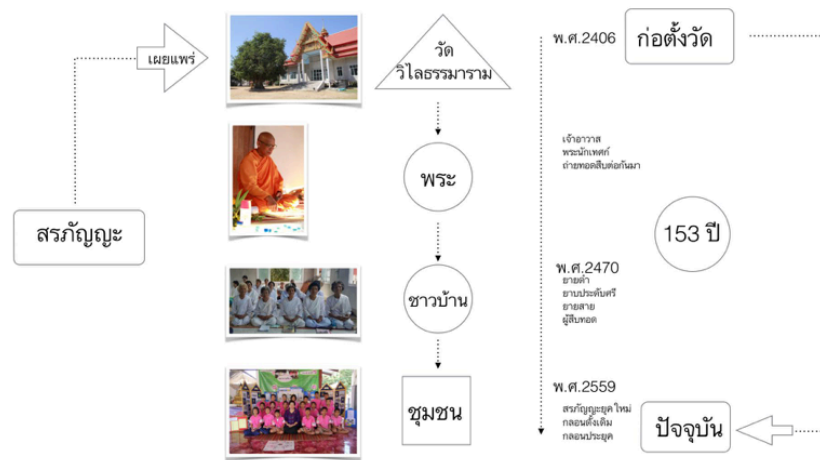
วัตถุประสงค์

1. ศึกษาสำรวจคุณลักษณะทางวัฒนธรรมและบริบททางสังคมของชุมชนชาวบ้านค้อ ตำบลคอนเงิน อำเภอเชียงยืน จังหวัดมหาสารคาม
2. เพื่อสำรวจบันทึก วิเคราะห์ข้อมูลภูมิปัญญาด้านวรรณกรรมพื้นบ้าน บทสวดสรรภัญญะ บ้านค้อ ตำบลคอนเงิน อำเภอเชียงยืน จังหวัดมหาสารคาม
3. เพื่อนำข้อมูลบทสวดสรรภัญญะไปอนุรักษ์โดยเสนอชื่อเพื่อขึ้นทะเบียนเป็นมรดก ภูมิปัญญาทางวัฒนธรรมของชาติ

1. ประวัติศาสตร์บทสวดสรรภัญญะบ้านค้อ

จากการศึกษาข้อมูลประวัติศาสตร์ของชุมชน สัมภาษณ์บุคคลข้อมูล สัมภาษณ์ผู้เกี่ยวข้อง สัมภาษณ์ผู้สวดสรรภัญญะและผู้สืบทอดสรรภัญญะบ้านค้อพบว่า บ้านค้อตำบลคอนเงิน อำเภอ เชียงยืน จังหวัดมหาสารคาม มีประวัติการศึกษาสรรภัญญะที่สืบค้นได้มากกว่า 90 ปี โดยประมาณ สรรภัญญะสมัยก่อนในจังหวัดมหาสารคาม ได้รับการถ่ายทอดมาแต่โบราณ พุทธศักราช 2410 ชาวบ้านย้ายถิ่นฐานจากบ้านโพน ตำบลหนองซอน มาตั้งรกรากที่บ้านค้อ ตำบลคอนเงิน ได้รับการ ถ่ายทอดการสวดสรรภัญญะติดตัวกันมา จากผู้คนในสมัยก่อน และได้รับการเรียนการสอนในวัด จากพระครู การถ่ายทอดเริ่มจากพระนักเทศน์หลายต่อหลายรูป บทบาทหลักของท่านองสวด สรรภัญญะ เป็นท่านองสวดเพื่อพระพุทธรูปศาสนาที่มีมาตั้งแต่สมัยพระบาทสมเด็จพระจอมเกล้าเจ้าอยู่หัว รัชกาลที่ 4 พระสงฆ์จึงถือว่าผู้สืบทอดท่านองสรรภัญญะมาแต่โบราณ มีการนำเรื่องพระเวสสันดร ชาดกในตอนต่างๆมาประพันธ์ ให้วรรณกรรมคำร้องผสมผสานกับท่านองที่สร้างสรรคขึ้นจนเป็น สรรภัญญะในท่านองต่างๆใช้ในการสวด เทศนา และสวดปฏิบัติธรรมในโอกาสต่างๆในวันสำคัญ ทางพระพุทธรูปศาสนา การถ่ายทอดเข้ามาสู่บ้านค้อนั้น ได้มีการสอนถ่ายทอดให้ลูกศิษย์ที่มาปฏิบัติ ธรรมในวัด จากการสัมภาษณ์ นางประดับศรี รัตนทิพย์ อายุ 70 กล่าวได้ว่า สมัยก่อนไม่มีความบันเทิง และกิจกรรมมากนัก การเข้าวัดปฏิบัติธรรมจึงเหมือนเป็นหลักปฏิบัติของชาวบ้าน เมื่อตนได้เข้าวัด ปฏิบัติธรรมตามการชักชวนจากเพื่อน และรุ่นพี่ ตอนนั้นตนอายุ 16 ปี ก็ได้เรียนสรรภัญญะ ตั้งแต่ ตอนนั้น โดยมีเจ้าอาวาสวัดบ้านค้อ เช่น พระอธิการบุญเพ็ง สอนให้ พระครูหลายรูปได้ไปเรียนมา

จากวัดอื่นที่หมู่บ้านใกล้เคียง หรือวัดในอำเภอเช่นกัน แล้วจึงนำมาสอนชาวบ้าน เมื่อร้องได้ชำนาญแล้ว ก็จะเดินทางไปประกวดตามหมู่บ้านต่างๆ อยู่บ่อยๆ จนสรภัญญะได้รับการสืบทอดมาจนปัจจุบัน



ภาพที่ 1 ภาพแสดงประวัติศาสตร์สรภัญญะบ้านค้อ

2. การจำแนกประเภทกลอนสรภัญญะบ้านค้อ

2.1 กลอนดั้งเดิม หมายถึงกลอนที่ได้ร้องสืบทอดต่อกันมานานแล้ว มีที่มาจากการทำงานบ้านในชุมชนไปปฏิบัติธรรมในวัดต่างบ้าน ในชุมชนใกล้เคียง มีการร้องสรภัญญะในการเข้าวัด วิปัสสนา ได้รับการถ่ายทอดจากครูบาอาจารย์ พระนักเทศน์ เกิดการถ่ายทอดจากพระสู่ฆราวาส และมีการเรียนการสอนมาตั้งแต่สมัยโบราณ และจดบันทึกเอาไว้ จากการวิจัยพบกลอนดั้งเดิม 47 กลอนจากกลอนสรภัญญะบ้านค้อทั้งหมด 103 กลอน จำแนกออกตามหมวดหมู่วรรณกรรมที่ปรากฏได้ 4 หมู่ ดังนี้ 1) บทนำ บุษาดอกไม้ บทสรรเสริญ บทไหว้ครู 2) บทเสริมตำนานพื้นบ้าน เหตุการณ์วรรณคดี 3) กลอนสรุป กลอนอำลา กลอนขอรักยกย่องบ้าน 4) กลอนวิถีชีวิต ความเป็นอยู่ ประเพณี วัฒนธรรม ปัจจุบันจึงเรียกว่ากลอนดั้งเดิมหรือกลอนโบราณ กลอนดั้งเดิมเหล่านี้ มีเนื้อหาที่เน้นไปทางประวัติพระพุทธศาสนา และ มหาเวชสันดรชาดก สอนใจให้หลักธรรมคำสอน การประพฤติปฏิบัติตน โดยยกบางตอนหรือเหตุการณ์ในวรรณกรรมมหาเวชสันดรชาดก มาประพันธ์ เช่น กลอนพราหมณ์ขอช้าง กลอนก่อนลา กลอนล่องโขง เป็นต้น การวิเคราะห์กลอนดั้งเดิม

ตัวอย่างการวิเคราะห์กลอนดั้งเดิมพราหมณ์ขอช้าง เพื่อแสดงผลการวิเคราะห์ ลักษณะทั่วไปทางดนตรี และรูปลักษณะวรรณกรรม โดยทำการบันทึกเสียง และบันทึกโน้ตสากลเพื่อประกอบการวิเคราะห์



♩ = 130

พราหมณ์ขอช้าง
สร้อยสุพรรณิภา

ภาพที่ 2 ไม้ตาสากลกลอนสรรภัญญะแบบดั้งเดิม พราหมณ์ขอช้าง

จากการบันทึกเป็นโน้ตสากลและถอดคำร้อง ผู้วิจัยได้ทำการวิเคราะห์ตามหลักตามระบบการวิเคราะห์ โดยใช้แนวทางของ Melodic Perception and Analysis; A Manual on Ethnic Melody (Vida Chenoweth, 1974 หน้า 63-115) ได้ผลการวิเคราะห์ดังนี้

1. ลักษณะทั่วไป (General background)

1.1 ประวัติความเป็นมา (Historic background) เป็นการตัดตอนย่อของมหาเวสสันดรชาดกในกัณฑ์ที่ 3 ทานกัณฑ์ ตอนที่พราหมณ์เดินทางไปพบพระเวสสันดรชาดกเพื่อขอช้างเป็นทาน

1.2 ความหมาย (Meaning) เล่าเรื่องราวการเดินทางของพราหมณ์ทั้ง 8 เดินทางไกล จากเมืองกลิงคราชภูฏาร์ เพื่อมาขอช้างจากพระเวสสันดร เนื่องจากความเดือดร้อนจากฝนฟ้าโดยหวังว่าจะช่วยให้ดีขึ้น

1.3 โอกาสใช้บทสวดสรรภัญญะ (Performing Occasion) นิยมสวดตอนทำวัตรในงานบุญเข้าพรรษา และบุญออกพรรษา สวดในงานประกวดบ้างบางครั้ง

1.4 รูปแบบ (Form) กลอนสรรภัญญะพราหมณ์ขอช้าง ใช้รูปแบบการซ้ำทำนองโดยใช้ทำนองเดิมมาซ้ำใหม่ในตอนต่อไป แต่เปลี่ยนคำร้องใหม่ไปตามเรื่องราว รวมทั้งหมด 6 ท่อน

2. ทำนอง (Melody) ทำนองกลอนพราหมณ์ขอช้างใช้เสียงทางกลาง ในดนตรีไทย ซึ่งตรงกับเสียง เร ในดนตรีสากล

- 2.1 กลุ่มเสียง (Tone Setting) กลอนพราหมณ์ขอช้างใช้เสียง 5 เสียง ได้แก่ ลา ที โด เร มี ฟา
- 2.2 ช่วงเสียง (Range) กลอนพราหมณ์ขอช้างใช้เสียงต่ำสุดคือเสียง ลา และ สูงสุดคือเสียง ฟา
- 2.3 ความยาว (Length) กลอนพราหมณ์ขอช้าง ยาว 24 ห้อง 96 จังหวะ แบ่งเป็น 6 ท่อน
- 2.4 รูปลักษณะทำนอง (Melodic contour and image) และการเคลื่อนทำนอง (Melodic Modulation) ทำนองเคลื่อนที่ โดยสลับโน้ตขึ้นและลง แต่กลับมาเสียงเดิม คือเสียง ที่ต่ำ ขึ้นลงสูง จากเสียง ที่ต่ำ ไปเสียง มี
- 2.5 จังหวะทำนอง (Melodic rhythm) ใช้โน้ตตัวขาวหนึ่งตัวและโน้ตตัวดำสองตัว ในการสร้างทำนอง หลัก โดยสลับกันไปกลุ่มละ 4 โน้ต ไปเรื่อยๆ
- 2.5.1 การขึ้นต้น (Anacrusis) มีการขึ้นต้นเพลงโดยนำเข้าก่อนเพลง หนึ่งจังหวะ
- 2.5.2 การขัดจังหวะ (Syncopation) ไม่พบการขัดจังหวะ ทำนองดำเนินปกติ
- 2.5.3 การซ้ำทำนอง (Melodic Repetition) มีการซ้ำทำนองเดียวกันของห้องที่ 10-11
- 2.5.4 การประดับทำนอง (Ornamentation) มีการยัดจังหวะ ผู้ขับร้องยัดจังหวะ ตามลักษณะการจบประโยค
- 2.5.4.1 การเอื้อนเสียง (Slur) เอื้อนเสียงในคำร้องคำว่า “นา...เคนทร์” ในท่อนแรก
- 2.5.4.2 การไหนดเสียง (Slide) ไม่พบการไหนดเสียง ทำนองดำเนินไปอย่างราบรื่น
- 2.5.4.3 การเอื้อนเสียงพันหลัก (Turn) ไม่พบการเอื้อนเสียงพันหลัก มีลูกคอปกติ
- 2.5.5 คำร้อง (Text Setting) บางคำเป็นภาษาอีสาน เช่น “ซอนลอน”
- 2.5.5.1 ฉันทลักษณ์ (Rhyme) ใช้กาพย์ยานี 11
- 2.5.5.2 พยางค์ (Syllable) ตามรูปแบบประโยค
- 2.5.5.3 การเอื้อนทำนอง (Melismatic) การเอื้อนโดยทำนอง เอื้อนลงสามเสียง ในคำร้องคำเดียว
3. จังหวะ (Rhythm) กลอนพราหมณ์ขอช้าง จังหวะซ้ำ ความเร็วจังหวะ 130 จังหวะต่อนาที
- 3.1 อัตราจังหวะ (Metre) อัตราจังหวะปกติ ซ้ำ เคาะได้ 4 จังหวะหนัก ต่อ 1 ห้อง
- 3.2 ความเร็ว (Tempo) อัตราความเร็วจังหวะคงที่ มีการยัดจังหวะตอนท้าย ประโยคของคำร้อง





รูปลักษณะทำนอง

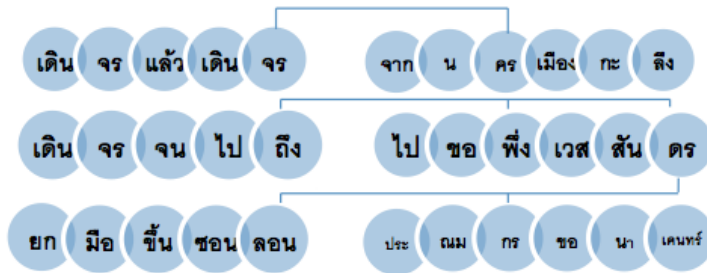
รูปลักษณะทำนองของกลอนพราหมณ์ขอช้าง 1 ท่อน ประกอบไปด้วย 4 ประโยค ที่มี
ทำนองแตกต่างกันไป สามทำนองย่อย และซ้ำทำนองในประโยคทำนองที่สาม เพื่อเป็นประโยคจบ

ประโยคแรก	ประโยคสอง	ประโยคที่สาม	ซ้ำ
เดินจรแล้วเดินจรจาก นครเมืองกลิ้ง	เดินจรจนไปถึงไปขอ ฟังเวสสันดร	ยกมือขึ้นซอนลอน ประณมกรขอเนาเคนทร์	ประณมกรขอเนาเคนทร์

ทำนอง 1 ท่อน แบ่งเป็น 4 ช่วง ตามประโยคทำนองและคำร้อง จากนั้นซ้ำรูปแบบนี้ทั้งหมด 6 ครั้ง

รูปลักษณะวรรณกรรม

รูปลักษณะวรรณกรรมกลอนพราหมณ์ขอช้าง วิเคราะห์ตามรูปแบบที่ปรากฏ ประกอบ
ด้วย 7 บาท ประโยคละ 11 คำให้สัมผัสตามลักษณะของกาพย์ยานี



ภาพที่ 3 รูปลักษณะ ชั้นหลักชั้น กาพย์ยานี 11 ของกลอนพราหมณ์ขอช้าง

คำร้องกลอนพราหมณ์ขอช้าง

การสวดสรวัญญะกลอนพราหมณ์ขอช้าง ให้สวดตามคำร้องและซ้ำ วรรคที่ขีดเส้นใต้ 1
รอบก่อนเริ่มท่อนใหม่ จึงจะถูกต้อง

เดินจรแล้วเดินจร	จากนครนั้นเมืองกระลิ่ง
เดินจรจนไปถึง	ไปขอฟังเวสสันดร
ยกมือขึ้นซอนลอน	ประณมกรขอเนาเคนทร์
เวสสันดรท่านมองเห็น	ว่าไม่เป็นพวกขอทาน
จึงถามทุกสุขประการ	ว่าพวกท่านอยู่เมืองใด
ดูเหมือนจะอยู่ใกล้	เหตุจไหนจึงได้มา
พวกนามพราหมณา	ไม่ชักช้าแถลงไข



พวกข้าพ้าน้อยอยู่เมืองไกล	แสนจวนใจในบุรี
ฝนแล้งถึง 7 ปี	มาครั้งนี้เพื่อขอทาน
ใจประสงค์แต่ข้างสาร	ผู้มีบารเพื่อมงคล
ขอไปเพื่อปวงชน	เมื่อฟ้าฝนตกลงมา
จงสงสารแต่พวกข้า	กรุณาให้ทานเทอญ
เทวดาช่วยพระเชษฐ	คำพรเชิญขอต่อไป
ปรารถนาเอาสิ่งใด	ขอให้ได้โพธิญาณ
ด้วยดีที่ให้ท่าน	ให้ข้างสารแก่พวกพราหมณ์
เวสสันดรน้ำใจงาม	สีไปตามโพธิญาณ
จึงให้ข้างเป็นทาน	ให้ข้างสารแก่พวกพราหมณ์
อุทิศและกรวดน้ำ	กับพวกพราหมณ์ทั้งนั้นแล

2.2 **กลอนประยุกต์** หมายถึง กลอนที่ได้รับการประพันธ์ขึ้นมาใหม่ โดยพัฒนาทำนองมาจากกลอนดั้งเดิม ในชุมชนบ้านค่อมมีกลอนประยุกต์อยู่มาก เกิดจากการประพันธ์ของครูสุนทร รัตนทิพย์ และนางยุพิน ทวีโชติ ผู้สืบทอดสภากัญญา ได้ประพันธ์และรวบรวมเอาไว้ แนวคิดของการเกิดกลอนประยุกต์เหล่านี้นางยุพิน ทวีโชติกล่าวว่า เมื่อครูสุนทร รัตนทิพย์ซึ่งเป็นผู้ประพันธ์ได้เห็นเหตุการณ์บ้านเมืองที่เปลี่ยนไปทั้งทางด้านดีขึ้นและเสื่อมลง บริบทต่างๆในชุมชนเปลี่ยนไปให้เกิดเหตุการณ์ต่างๆครูสุนทร เกิดคิดว่าจะทำอย่างไรให้มีการสะท้อนเหตุการณ์เหล่านั้นให้แก่ชุมชนได้มีการทบทวน ทั้งขนบธรรมเนียมประเพณี วิถีชีวิต สิ่งแวดล้อม จึงได้ประพันธ์เป็นสภากัญญาเพื่อเป็นวรรณกรรมสะท้อน และสั่งสอนชุมชน การประพันธ์จึงเรียกว่ากลอนประยุกต์เพราะเป็นการนำรูปแบบฉันทลักษณ์และวิธีการร้องหรือทำนองโบราณมาประยุกต์ใหม่ โดยจะมีความแตกต่างที่เห็นได้ชัดคือเนื้อหาวรรณกรรมและลักษณะทำนองที่เปลี่ยนไปตามยุคสมัย เนื้อหาวรรณกรรมจะไม่เน้นทางใดทางหนึ่ง จะมีการประพันธ์ขึ้นโดยยกเหตุการณ์ในบ้านเมือง ชุมชน วิถีชีวิต พรรณนาถึงท้องถิ่น หรือลักษณะเฉพาะของบุคคล สถานที่ เป็นต้น เช่น กลอนที่มีเนื้อหาเกี่ยวข้องกับวิถีชีวิต เช่น กลอนหอยเชอรี่ กลอนที่กล่าวถึงบุคคล เช่นกลอนชมเชยนายกทักษิณ กลอนสอนใจ เช่นกลอนวัยรุ่นสายเดี่ยว เป็นต้น



♩ - 93

กลอนสมเด็จพระแม่ไทย
สรภัญญะบ้านค้อ

1 2 3 4 5 6

7 8 9 10 11 12 13

ภาพที่ 4 ภาพโน้ตสากลกลอนสรภัญญะประยุกต์กลอนสมเด็จพระแม่ไทย

จากการบันทึกเป็นโน้ตสากลและถอดคำร้อง ผู้วิจัยได้ทำการวิเคราะห์ตามหลักตามระบบการวิเคราะห์ โดยใช้แนวทางของ Melodic Perception and Analysis; A Manual on Ethnic Melody (Vida Chenoweth, 1974 หน้า 63 ถึง 115) ได้ผลการวิเคราะห์ดังนี้

1. ลักษณะทั่วไป (General background)

1.1 ประวัติความเป็นมา (Historic background) ผู้ประพันธ์ได้ประพันธ์ขึ้นเพื่อสดุดีต่อพระมหากษัตริย์คุณของสมเด็จพระนางเจ้าสิริกิติ์พระบรมราชินีนาถฯ

1.2 ความหมาย (Meaning) กล่าวถึงพระปรีชาสามารถของสมเด็จพระนางเจ้าสิริกิติ์พระบรมราชินีนาถฯ ในด้านการพระราชทานบริหารศิลปชีพแก่ประชาชน การสำนึกรักในพระมหากษัตริย์คุณ เนื่องในวันแม่ และเชิญชวนให้ประชาชนถวายพระพรสมเด็จพระนางเจ้าสิริกิติ์พระบรมราชินีนาถฯ

1.3 โอกาสใช้บทสวดสรภัญญะ (Performing Occasion) นิยมนำไปร้องประกวดโดยคณะสรภัญญะยุพิน พัฒนา และร้องแสดงในงานบุญเข้าพรรษา ออกพรรษาในหมู่บ้าน

1.4 รูปแบบ (Form) เป็นกลอนหัวเดียว ทำนองสั้นๆ 8 ห้องจากนั้นก็ซ้ำทำนองเดิม จนจบกลอน

2.ทำนอง (Melody) ทำนองกลอนนี้ใช้ทางอบน ;ทางนอกต่ำ เป็นเสียงหลักในเพลงซึ่งตรงกับเสียง ที่

2.1 กลุ่มเสียง (Tone Setting) ใช้โน้ต 6 เสียง คือ ที โด เร มี ฟา ซอล

2.2 ช่วงเสียง (Range) เสียงต่ำสุดคือ ทีต่ำ สูงสุดคือ ทีสูง

2.3 ความยาว (Length) ทำนอง 1 ท่อนมี 8 ห้อง ซ้ำ 13 ท่อน รวมความยาวตามคำร้องและทำนองทั้งหมด 104 ห้อง 416 จังหวะ

2.4 รูปลักษณะทำนอง (Melodic contour and image) และการเคลื่อนทำนอง (Melodic Modulation) เคลื่อนที่คงที่ขึ้นและลง จากนั้นเคลื่อนลงและจบทำนองที่เสียง ทีต่ำในห้องที่ 8

2.5 จังหวะทำนอง (Melodic rhythm) ใช้โน้ตตัวสองจังหวะกับโน้ตหนึ่งจังหวะสองตัวเป็นจังหวะหลัก

2.5.1 การขึ้นต้น (Anacrusis) มีการขึ้นต้นทำนอง ก่อนเข้าจังหวะตก

2.5.2 การขัดจังหวะ (Syncopation) ไม่มีการขัดจังหวะ ทำนองดำเนินเรื่อยๆตามปกติ

2.5.3 การซ้ำทำนอง (Melodic Repetition) ซ้ำทำนองเดิมทั้งท่อน รวมทั้งหมด 13 ท่อน

2.5.4 การประดับทำนอง (Ornamentation) เอื้อนลูกคออยู่ทั่วไปในคำร้อง

2.5.4.1 การเอื้อนเสียง (Slur) เอื้อนเสียงขึ้นตามทำนอง

2.5.4.2 การโหนเสียง (Slide) โหนจากเสียงต่ำขึ้นไปสูงในคำร้องเดียวในห้องที่ 3

2.5.4.3 การเอื้อนเสียงพันหลัก (Turn) ในคำร้องที่ลากเสียงยาว เช่น ภูมิพล (พล)

ลากเสียงยาว

2.5.5 คำร้อง (Text Setting)

2.5.5.1 ฉันทลักษณ์ (Rhyme) กลอนนี้ใช้รูปแบบฉันทลักษณ์ภำพยานี 11

2.5.5.2 พยางค์ (Syllable) มีการเว้นวรรคการหายใจ โดยจบประโยคคำร้องหนึ่ง เว้นหนึ่งครั้ง

2.5.5.3 การเอื้อนทำนอง (Melismatic) เอื้อนทำนองขึ้น แต่การเอื้อนอยู่ในคำร้องคำเดียว ในห้องที่ 3

3.จังหวะ (Rhythm) จังหวะซ้ำ เป็นเพลงจังหวะซ้ำ แต่ก็มีซ้ำเร็ว ยืดช้าและเพิ่มเร็วขึ้นในตัว

3.1 อัตราจังหวะ (Metre) อัตราจังหวะ 1 ห้อง เคาะได้ 4 จังหวะหลัก

3.2 ความเร็ว (Tempo) ความเร็วคาะได้ 93 จังหวะต่อนาที





รูปลักษณะทำนอง

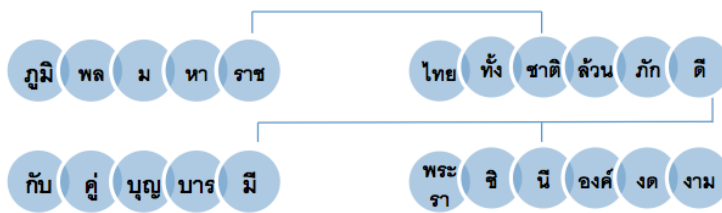
รูปลักษณะทำนองของกลอนสมเด็จพระแม่ไทย 1 ท่อน ประกอบไปด้วย 2 ประโยค ลักษณะทำนองประโยคแรก กับประโยคสองมีจังหวะทำนองเหมือนกัน แตกต่างที่ประโยคที่สองมีโน้ตทำนองต่างกันเพื่อแสดงถึงการจบประโยค 1 ท่อน จากนั้นก็ซ้ำทำนองเดิม ไปจนจบกลอน

ประโยคแรก	ประโยคสอง
ภูมิพลมหาราช ไทยทั้งชาติล้วนรักดี	กับคุณุญบารมีพระราชินีองค์ดงาม

ทำนอง 1 ท่อน แบ่งเป็น 2 ช่วง ตามประโยคคำร้อง จากนั้นซ้ำรูปแบบเดิม 13 ครั้งจนจบกลอน

รูปลักษณะวรรณกรรม

รูปลักษณะวรรณกรรมกลอนสมเด็จพระแม่ไทย วิเคราะห์ตามรูปแบบที่ปรากฏ ประกอบด้วย 4 บาท รวมเป็น 1 บท ประโยคละ 11 คำ ให้สัมผัส ตามลักษณะของกาพย์ยานี



ภาพที่ 4 ลักษณะ ฉันทลักษณ์ กาพย์ยานี 11 ของกลอนสมเด็จพระแม่ไทย

คำร้องกลอนสมเด็จพระแม่ไทย

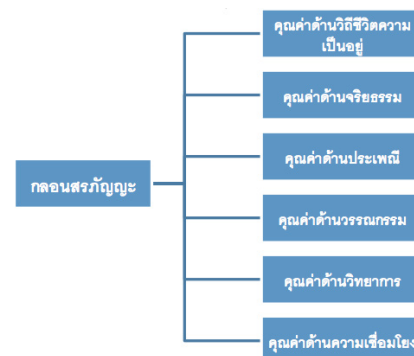
คำที่ขีดเส้นใต้ในคำร้องกลอนสรรภัญญะสมเด็จพระแม่ไทย คือคำที่ร้องรวมคำ ถ้านับตามคำร้องแล้ว จะมี 12 คำ แต่นับจากการร้องรวมคำประกอบกับทำนองแล้ว จึงอนุโลมเป็น กาพย์ยานี 11 ซึ่งเป็นลักษณะเฉพาะของกลอนนี้ การสวดสรรภัญญะกลอนสมเด็จพระแม่ไทย ให้สวดตามคำร้องตามปกติตามลักษณะพยางค์ ดำเนินไปเรื่อยๆ เนื่องจากเป็นกลอนที่ไม่มีความซับซ้อน

ภูมิพลมหาราช	ไทยทั้งชาติล้วนรักดี
กับคุณุญบารมี	พระราชินีองค์ดงาม
พระทรงเป็นพระแม่ไทย	องค์ยิ่งใหญ่เลื่องลือนาม
ออกทรงงานเป็นประจำ	ทุกเขตคามเสด็จเยือน
พระปรีชาของแม่เจ้า	ใครไม่เท่าเสมอเหมือน
เปรียบประดุจดวงเดือน	เพ็ญลอยเลื่อนบนนภา
ศิลปะชีพทุกภาคไซ้รั	พระแม่ไทยทรงสรรหา

เพื่อให้ชาวปวงประชา	มีเงินตราไม่ว่างงาน
ฟังพระราชเสาวนีย์	แต่ละที่ช่างซึ่งหวาน
เปรียบเสมือนมะโหดาร	ชวนซาบซ่านไทยร่มยอด
ทรงพุดถึงเรื่องของน้ำ	ขององค์ธรรมในหลวงหนอ
พระแม่ไทยไม่ไร้รอ	ขอเป็นปานาปลื้มใจ
กราบเบื้องบาทพระแม่เจ้า	ด้วยเคียรเกล้าถวายชัย
ขอให้พระมิ่งแม่ไทย	พรราชาได้สักร้อยเกิน
อันพระคุณของพระแม่	นั้นมากแท้ใช่แกล้งเสริญ
ทรงฉลาดอย่างเหลือเกิน	ชาติเจริญมากมายจริง
คราวันแม่เวียนบรรจบ	ฝ่าบาททบบเฝ้าวอนวิง
ขอไต่รัตนันเนบแอบอิง	ดลในสิ่งทรงจำนง
ทรงสุขเทิดพระแม่แก้ว	ผู้เฝ้าแผ้วส่งองค์
พระราชินีจักรีวงศ์	ขอจงทรงคุ้มเกล้าไทย
หากว่าปวงข้าพระบาท	ร้องผิดพลาด ณ ตรงใด
ได้ล่วงล้ำหรือกล้ากราบ	อาญาร้ายอย่าได้มี
มาเกิดเฮาฆวนนิกร	ถวายพระพรราชินี
ให้ทรงสุขเกษมศรี	คู่บารมีองค์ราชา
(เป็นที่พึงพสกนิกร	ถวายพระพรทรงพระเจริญ)

3. คุณค่าของวรรณกรรมที่ปรากฏต่อชุมชนชาวบ้านคือ ตำบลอนเงิน อำเภอเขียงยืน จังหวัดมหาสารคาม

บทสวดสรภัญญะเป็นวรรณกรรมที่มีความสำคัญต่อชุมชน การสวดสรภัญญะเป็นหลักปฏิบัติของชุมชน วรรณกรรมที่ปรากฏเป็นหลักธรรมที่ยึดเหนี่ยวจิตใจ ให้ผู้คนปฏิบัติตามหลักธรรม คำสั่งสอนที่สอดแทรกมาจากบทสวดสรภัญญะ บทสวดสรภัญญะจึงก่อเกิดคุณค่าต่อชุมชนในหลายๆ ด้าน ดังนี้





- 1.คุณค่าด้านวิถีชีวิตความเป็นอยู่ สะท้อนวิถีชีวิตความเป็นอยู่ สร้างคุณธรรมต่อการประกอบอาชีพ คุณธรรมในการปฏิบัติต่อสังคม การดูแลสุขภาพ และการประพฤติตนเป็นคนดี
- 2.คุณค่าด้านจริยธรรม การสวดสรภัญญะ เป็นการฝึกตนให้มีความอ่อนน้อมถ่อมตน มีสัมมาคารวะ พุดจาไพเราะ อ่อนโยน ส่งผลให้จิตใจอ่อนโยน
- 3.คุณค่าด้านประเพณี การสวดสรภัญญะเป็นการอนุรักษ์วัฒนธรรม และประเพณีที่มีมาแต่โบราณ ทำให้บทสวดสรภัญญะคงอยู่และเป็นการสืบสานประเพณีอีสาน
- 4.คุณค่าด้านวรรณกรรม บทสวดสรภัญญะมีคุณค่าทางด้านการวรรณกรรมแทรกศีลธรรม ส่งเสริมสติปัญญา ส่งเสริมพระพุทธศาสนา จารีตประเพณี ความบันเทิง ค่านิยม และอักษรศาสตร์
- 5.คุณค่าด้านวิชาการ มีแบบแผนในการขับลำนำ บทสวดสรภัญญะมีขั้นตอนการเอื้อนทำนอง การแบ่งวรรคตอน ท่อน เที้ยว ที่เป็นแบบแผนดั้งเดิม ส่วนใหญ่ฉันทลักษณ์เป็นกาพย์ยานี 11
- 6.คุณค่าด้านความเชื่อมโยง บทสวดสรภัญญะแสดงให้เห็นถึงความเชื่อมโยงกับชุมชนใกล้เคียงกัน ด้านแบบแผนและลักษณะของบทสวดสรภัญญะ เช่นบทสวดสรภัญญะก่องข้าวน้อยฆ่าแม่มีการสวดในหลายจังหวัดใกล้เคียง เนื้อหาคำร้องเหมือนกันแต่แตกต่างกันไปเพียงเล็กน้อย

4. การจำแนกหมวดหมู่เนื้อหาวรรณกรรมที่ปรากฏ

4.1 หมวดหมู่เนื้อหาวรรณกรรมในกลอนสรภัญญะดั้งเดิม กลอนดั้งเดิมที่ได้รวบรวมโดยยายประดับศรี รัตนทิพย์ ผู้เก็บรักษาจำนวน 47 กลอนสรภัญญะบ้านค้อ เนื้อหาส่วนใหญ่มาจากพระเวสสันดรชาดก กลอนบูชารัตนตรัยหลักพระพุทธศาสนาพุทธ วิถีชีวิต ไม่ปรากฏผู้ประพันธ์ เป็นกลอนที่ใช้ร้องในบ้านค้อและถือเป็นกลอนดั้งเดิมของบ้านค้อมีรายชื่อ และจำแนกตามเนื้อหาได้ดังนี้

- บทนำ บูชาดอกไม้ บทสรรเสริญ บทไหว้ครู
- บทหลัก บทธรรมะ บทพุทธประวัติ
- บทเสริมนิทานตำนานพื้นบ้านเหตุการณ์ปัจจุบันวรรณคดี

- กลอนสรุป กลอนอำลา กลอนขอยกยอกบ้าน
- กลอนวิถีชีวิต ความเป็นอยู่ ประเพณีวัฒนธรรม

4.2 หมวดหมู่เนื้อหาวรรณกรรมในกลอนสรภัญญะแบบประยุกต์กลอนประยุกต์ สรภัญญะบ้านค้อนี้รวบรวมจากครูสุนทร รัตนทิพย์ ประชาญ์ชาวบ้าน ผู้ประพันธ์กลอนสรภัญญะ ซึ่งถือเป็นครูกลอนรุ่นใหม่ที่สืบทอดสรภัญญะ และนำเอามาประยุกต์ให้เข้ากับเหตุการณ์บ้านเมือง ได้มีการประพันธ์กลอนสรภัญญะขึ้นมาใหม่ โดยใส่เนื้อหาที่เกี่ยวข้องกับ บุคคล วิถีชีวิต คำสอนต่างๆ เพิ่มขึ้น แตกต่างจากกลอนดั้งเดิมที่ส่วนใหญ่เป็นวรรณคดี และคำบูชาพระพุทธศาสนา หากแต่แตกต่างจากเนื้อหา ทางด้านทำนองนั้น สามารถเลือกร้องทำนองใดก็ได้ ตามความเหมาะสม กลอนประยุกต์โดยครูสุนทร รัตนทิพย์ และสามารถจำแนกได้ดังนี้

- บทนำ บูชาดอกไม้ บทสรรเสริญ บทไหว้ครู

- บทหลัก บทธรรมะ บทพุทธประวัติ
- บทเสริมนิทานตำนานพื้นบ้านเหตุการณ์ปัจจุบันวรรณคดี
- กลอนสรูป กลอนอ้อลา กลอนขออภัยนอบน่าน
- กลอนวิถีชีวิต ความเป็นอยู่ ประเพณีวัฒนธรรม เหตุการณ์บ้านเมือง
- กลอนสอนใจเตือนสติ
- กลอนที่เกี่ยวกับบุคคล สถานที่

สรุปผลการวิจัย

1. ประวัติศาสตร์สรภัญญะบ้านค้อ สรภัญญะคือเพลงสวดทางพระพุทธศาสนาที่มีหลักฐานพบว่ามีมาแต่สมัยพุทธกาล เดิมเป็นภาษาบาลีสันสกฤต พระภิกษุใช้เป็นบทสวดที่มีทำนองและวรรณกรรมเพื่อบูชาพระรัตนตรัย และวรรณกรรมเกี่ยวกับชาติภพของพระสัมมาสัมพุทธเจ้า ต่อมาได้สวดเพื่อเทศนาต่อฆราวาสและเผยแพร่บทสวดสรภัญญะสู่ฆราวาส สรภัญญะในภาคอีสานใช้ขับร้องในเทศกาลต่างๆ เช่น เข้าพรรษา ออกพรรษา ปัจจุบันนิยมสวดในวัดตามวันสำคัญทางพระพุทธศาสนา และมีการประกวดสวดสรภัญญะ กันอย่างแพร่หลาย การสืบทอดของสรภัญญะบ้านค้อมีประวัติความเป็นมาที่ยาวนานกว่า 90 ปี จากการสืบค้นข้อมูล พบว่าบทสวดสรภัญญะบ้านค้อได้รับการสืบทอดต่อกันมา สันนิษฐานว่าตั้งแต่ก่อนย้ายมาตั้งรกรากของหมู่บ้านค้อจนมีบันทึกถึงปัจจุบัน แสดงให้เห็นถึงการจัดการที่สืบทอดกันมาของผู้คนในรุ่นก่อนมีการเก็บรักษาโดยใช้ความความจำบ้าง จดบันทึกบ้าง ทำให้สรภัญญะบ้านค้อยังไม่สูญหายไปไหนตอนนี้ แต่ถ้าหากไม่ได้รับการสืบสานต่อ มรดกทางภูมิปัญญานี้อาจจะสูญหายไป ตามอายุของผู้สืบทอดที่ร่วงโรยผ่านไปตามกาลเวลา

2. วรรณกรรมสำคัญที่ปรากฏ สรภัญญะกลอนดั้งเดิมเป็นการสวดเพื่อบูชาพระรัตนตรัย มีการสืบทอดบทสวดมานานจากพระภิกษุ นอกจากนี้แล้ววรรณกรรมอื่นๆ เนื้อหามาจากเรื่องพระเวสสันดรชาดก มีคุณค่าด้านการจรรโลงใจ มีความไพเราะและซาบซึ้งถึงคุณธรรมและจริยธรรมที่แทรกอยู่ ส่วนกลอนประยุกต์นอกจากวรรณกรรมทางด้านการส่งเสริมคุณธรรมจริยธรรมแล้ว ยังมีเนื้อหาเกี่ยวกับเหตุการณ์บ้านเมืองบุคคล ที่ได้รับแรงบันดาลใจจากเหตุการณ์บ้านเมืองตามยุคสมัย เช่น กลอนหอยเชอรี่ กลอนชมเชยนายกทักษิณ เป็นกลอนสรภัญญะของครูสุนทร รัตนทิพย์ บ้านค้อ ที่ได้ประพันธ์ขึ้นมาใหม่ เนื้อหาวรรณกรรมสรภัญญะบ้านค้อทั้งแบบดั้งเดิมและประยุกต์ล้วนมีคุณค่าในทางที่ส่งเสริมคุณธรรมจริยธรรมทั้งสิ้น

3. หน้าที่ของสรภัญญะ หน้าที่ของสรภัญญะมีหน้าที่ในเชิงพิธีกรรมทางพระพุทธศาสนา มีหลักฐานว่าในบางพื้นที่ในภาคกลางและอีสานใช้สวดในงานศพ ซึ่งเป็นการสวดเพื่อกิจกรรมทางศาสนาของพระสงฆ์ ต่อมาฆราวาสได้นำการสวดสรภัญญะมาขับร้องเพื่อความบันเทิง และบูชาพระรัตนตรัย ผู้วิจัยได้พบเห็นการสวดสรภัญญะตั้งแต่ก่อนที่มีการอยู่วัดเพื่อวิปัสสนา ก็มีการสวดสรภัญญะ ประเพณีเข้าพรรษา ออกพรรษา ก็มีการสวดสรภัญญะ การสวดเหล่านี้จะทำการสวดใน



วัด ต่อมากิจกรรมทางศาสนาได้พัฒนาให้มีการแสดงธรรมเทศนา การสวดสรภัญญะก็แพร่หลายมากขึ้น เกิดเป็นการจัดประกวดของแต่ละหมู่บ้าน จนกลายเป็นประเพณีการประกวดสรภัญญะที่จะจัดขึ้นในงานบุญต่างตามฮีต 12 คอง 14 หน้าของสรภัญญะในปัจจุบันจึงมีเพื่อการสืบสานวัฒนธรรม การสวดสรภัญญะ คล้ายในเชิงมหรสป นอกจากการประกวด สรภัญญะยังใช้ในการเรียนการสอน มีคุณค่าทางวิชาการส่งเสริมภาษาแก่เยาวชน การประกวดในระดับโรงเรียนมีมากขึ้น

4. คุณค่าของสรภัญญะต่อสังคม สรภัญญะถือว่ามีคุณค่าต่อสังคมโดยตรง เนื่องจากผู้คนในชุมชนทุกคน ถือว่าเป็นมรดกทางภูมิปัญญาที่ได้รับการถ่ายทอดตั้งแต่เกิด การได้ฟังการสวดอยู่เป็นประจำแล้ว ผู้คนในชุมชนจึงได้รับการศึกษาสรภัญญะไปโดยการจดจำได้เอง การสวดสรภัญญะทุกคนในชุมชนสามารถเป็นผู้สวดได้ การได้ฟังสวดสรภัญญะเป็นประจำที่วัด ทำให้ง่ายต่อการจดจำและสามารถฝึกร้องได้ในเวลาไม่นาน การสวดสรภัญญะถือว่าเป็นการรวมชุมชนให้เป็นหนึ่งเดียวได้อย่างหนึ่ง เพราะเมื่อมีการประกวดสรภัญญะต่างหมู่บ้าน ผู้คนในชุมชนต่างให้การสนับสนุนคณะสรภัญญะที่เป็นตัวแทนหมู่บ้านตนเอง เดินทางไปให้กำลังใจทุกครั้งเมื่อมีการประกวด ถือเป็นกิจกรรมที่สนุกสนานของชุมชนที่ว่างเว้นจากการงานได้ทำร่วมกัน สิ่งที่ตามมานั้นก็คือ 1) ฟังบทสวดที่มีการสอดแทรกคุณธรรม 2) การได้เข้าวัดทำกิจกรรมทางศาสนา 3) ส่งเสริมจริยธรรม 4) ความสามัคคีในชุมชน 5) เป็นการเผยแพร่วัฒนธรรมอันดีงามของชุมชน เพื่อเป็นการร่วมกันสืบสานวัฒนธรรมให้แก่ประเทศชาติ

5. การจัดการวรรณกรรม กลอนสรภัญญะบ้านค้อ ผู้วิจัยได้รวบรวมกลอนสรภัญญะบ้านค้อที่ปรากฏทั้งสิ้น 103 กลอน แยกเป็นกลอนดั้งเดิม 47 กลอน กลอนประยุกต์ 56 กลอน การจัดการต่อมาคือการแยกหมวดหมู่วรรณกรรมได้แยกออกมาหลายประเภทพบว่าเนื้อหาวรรณกรรมเกี่ยวกับการสวดบูชา พระเวสสันดรชาดก บทส่งเสริมจริยธรรม เหตุการณ์บ้านเมือง และบุคคล จากนั้นทำการวิเคราะห์รูปลักษณะทำนองและรูปลักษณะวรรณกรรมกลอนดั้งเดิม 3 กลอน กลอนประยุกต์ 3 กลอน และรวบรวมให้เป็นหมวดหมู่โดยแยกประเภทกลอนและประเภทเนื้อหา เพื่อเก็บรักษาไว้และดำเนินการตามวัตถุประสงค์ของงานวิจัยต่อไป

6. การขึ้นทะเบียนมรดกภูมิปัญญาทางวัฒนธรรม การขึ้นทะเบียนมรดกภูมิปัญญาทางวัฒนธรรมเป็นกิจกรรมที่กระทรวงวัฒนธรรมมีนโยบายปฏิบัติมายาวนานซึ่งถือเป็นกิจกรรมสำคัญของงานวิจัยนี้ด้วย ขั้นตอนการขอขึ้นทะเบียนจะได้รับการพิจารณา เมื่อผู้วิจัยได้จัดการงานวิจัยและมรดกอย่างเรียบร้อยและสมบูรณ์ที่สุด ถือว่าเป็นงานสำคัญที่จะทำให้มรดกภูมิปัญญาทางวัฒนธรรมสรภัญญะบ้านค้อ ได้รับการขึ้นทะเบียนมรดกภูมิปัญญาทางวัฒนธรรม สร้างความภาคภูมิใจต่อชุมชนและเป็นประโยชน์ต่อการศึกษา ส่งเสริมบทสวดสรภัญญะบ้านค้อให้มีคุณค่าต่อสังคมและประเทศชาติสืบไป

ข้อเสนอแนะ

ในการวิจัยเพื่อจัดการวรรณกรรมที่เป็นดนตรีพื้นบ้านจำเป็นต้องมีการบันทึกโน้ต บันทึกเสียง ภาพนิ่งหรือภาพเคลื่อนไหวเพื่อเป็นหลักฐาน ให้วรรณกรรมเหล่านั้นสามารถอยู่ต่อไปไม่สูญหายได้

บรรณานุกรม

- แก้วตา จันทรานุสรณ์. กลุ่มประชาสัมพันธ์สำนักงานคณะกรรมการวัฒนธรรมแห่งชาติกระทรวงวัฒนธรรม (2545). สรภัญญ์: ภูมิปัญญาและบทบาทในสังคมอีสาน. ขอนแก่น: ภาควิชาภาษาไทย มหาวิทยาลัยขอนแก่น.
- กรมการศาสนา.(2536).ประวัติวัดที่วราชอาณาจักร เล่มที่ 12 กองพุทธศาสนสถาน, กระทรวงศึกษาธิการ กรุงเทพมหานคร: โรงพิมพ์กรมศาสนา
- दान แก้ววิเชียร. นธ. เอก. (ม.ป.ป.). ขับร้องสรภัญญ์แบบทันสมัย. ขอนแก่น: คลังนาธรรมชาติ. คู่มือแนวทางการดำเนินงาน เรื่อง การปกป้องมรดกภูมิปัญญาทางวัฒนธรรมกรมส่งเสริมวัฒนธรรม. (2556) กรุงเทพฯ .สำนักงานส่งเสริมและเผยแพร่วัฒนธรรม สำนักงานคณะกรรมการวัฒนธรรมแห่งชาติ กระทรวงวัฒนธรรม.
- บุญจันทร์ จอมศรีประเสริฐ.(2551). การวิเคราะห์บทร้อง และทำนองสรภัญญ์อีสาน: ศูนย์ศิลปวัฒนธรรม มหาวิทยาลัยภาคตะวันออกเฉียงเหนือ.ขอนแก่น
- พระสมชิต จารุณโม (อุทากิจ).(2550). ศึกษาวิธีการสอดแทรกจริยธรรมในบทขับร้องสรภัญญ์อีสาน : ศึกษาเฉพาะกรณีบทขับร้องสรภัญญ์อีสานในเขตตำบลตาดทอง อำเภอศรีธาตุ จังหวัดอุดรธานี. วิทยานิพนธ์พุทธศาสตรมหาบัณฑิต, สาขาวิชาพระพุทธศาสนา, บัณฑิตวิทยาลัย, มหาวิทยาลัยมหาจุฬาลงกรณราชวิทยาลัย.
- พระเครื่อง พระกรุณาคุณ หาญ.(ม.ป.ป.).พระธาตุนาดูน.
เข้าถึงได้จาก <http://khaoso.blogspot.com/>
- มานิตย์ ไศกค้อ.(2552). วิเคราะห์บทสวดสรภัญญ์ บ้านท่าลาดตำบลแสนสุข อำเภอพนมไพร จังหวัดร้อยเอ็ด. อุบลราชธานี: มหาวิทยาลัยราชภัฏอุบลราชธานี.
- มนัส แก้วบุชา.(2555). ทาง; ทำนองดนตรี,เอกสารประกอบการเรียนวิชาการประพันธ์ คณะศิลปกรรมศาสตร์ มหาวิทยาลัยบูรพา ,ม.ป.ท.
- มัลลิกา มาภา.(2553). การสวดสรภัญญ์ของจังหวัดนครพนม : ศึกษาตามแนวชาติพันธุ์วรรณา แห่งการสื่อสาร. ปริญญาานิพนธ์ศึกษาศาสตรมหาบัณฑิต, สาขาวิชาภาษาไทย, บัณฑิตวิทยาลัย, มหาวิทยาลัยศรีนครินทรวิโรฒ.
- มโนรส จันทพิทักษ์.(2550). การสื่อสารเพื่อการรื้อฟื้นและสืบทอดการสวดสรภัญญ์ที่บ้านใหม่สมบูรณ อำเภอหนองบุญมาก จังหวัดนครราชสีมา. ปริญญาโทศึกษาศาสตร์มหาบัณฑิต, สาขานิตศาศาสตร์พัฒนา, คณะนิตศาศาสตร์, จุฬาลงกรณ์มหาวิทยาลัย.



ประมวล พิมพ์เสน.(2553). สรภัญญ์ เพลงกล่อมลูก. คู่มือการประกวดศิลปวัฒนธรรมพื้นบ้าน
อีสาน. ขอนแก่น: คลังน่านาวิทยา.

รุจิรา วงศ์แก้ว.(2533). องค์ประกอบของการร้องสรภัญญ์ : ศึกษากรณีอำเภอเมือง
จังหวัดมหาสารคาม.

ปริญญาณิพนธ์มหาบัณฑิต, สาขาวิชาไทยคดีศึกษา, มหาวิทยาลัยศรีนครินทรวิโรฒ ประสานมิตร.
ศาลหลักเมืองมหาสารคาม เข้าถึงได้จาก <http://static.tlcdn2.com> วันเดือนปีที่ค้นข้อมูล
1 กันยายน 2559 สารนิเทศท้องถิ่นตำบลคันธารราษฎร์. (ม.ป.ป.).

พระพุทธรูปยืนมณฑลและพระพุทธรูปยืนมิ่งเมือง. เข้าถึงได้จาก
<http://202.29.22.173/php/information/saranites/b.htm>

อุดม บัวศรี.(2536). สรภัญญ์เพลงขับเพื่อศาสนาและจริยธรรม. มนุษยศาสตร์สังคมศาสตร์,
11(2), 1-13.

บรรณานุกรมภาษาต่างประเทศ

Vida Chenoweth.1974, Melodic Perception And Analysis:A Manual On Ethnic Melody,
Summer Institute Of Linguistics Ukarumpa,Papua New Guinea Print By the
S.I.L.Printing Department Ukarumpa ,E.H.D.,Papua New Guinea

บุคลานุกรม

พระอธิการจรงค์ดี ปิยธมโม. อายุ 58 ปี เจ้าอาวาสวัดบ้านค้อ วันที่สัมภาษณ์ 5 ตุลาคม 2556.

นายดิลก ไชยรงค์. อายุ 63 ปี ไวยาวัจกรวัดบ้านค้อ วันที่สัมภาษณ์ 5 ตุลาคม 2556.

นางลดาวัลย์ ไชยรงค์. อายุ 58 ปี อาจารย์โรงเรียนบ้านค้อ วันที่สัมภาษณ์ 5 ตุลาคม 2556.

นางทอง รัตนทิพย์. อายุ 72 ปี ชาวบ้าน,ผู้สวดสรภัญญะ วันที่สัมภาษณ์ 1 กันยายน 2559.

นางมะลิ รัตนทิพย์. อายุ 68 ปี ชาวบ้าน,ผู้สวดสรภัญญะ วันที่สัมภาษณ์ 1 กันยายน 2559.

นางวรรณ โคนา. อายุ 70 ปี ชาวบ้าน,ผู้สวดสรภัญญะ วันที่สัมภาษณ์ 1 กันยายน 2559.

นางประดับศรี รัตนทิพย์. อายุ 67 ปี ชาวบ้าน,ผู้สวดสรภัญญะ วันที่สัมภาษณ์ 21 พฤษภาคม 2558.

นางสุพิน ชารี. อายุ 70 ปี ชาวบ้าน,ผู้สวดสรภัญญะ วันที่สัมภาษณ์ 21 พฤษภาคม 2558.

นางยุพิน ทวีโชติ. อายุ 55 ปี ผู้ช่วยผู้ใหญ่บ้านบ้านค้อ หัวหน้าคณะสรภัญญะยุพินพัฒนา
วันที่สัมภาษณ์ 5 ตุลาคม 2556.

นางคำนวน พรหมวงษา. อายุ 58 ปี ชาวบ้าน,ผู้สวดสรภัญญะ วันที่สัมภาษณ์ 21 พฤษภาคม 2558.

นางอวยพร รัตนทิพย์. อายุ 45ปี ชาวบ้าน,ผู้สวดสรภัญญะ วันที่สัมภาษณ์ 21 พฤษภาคม 2558.

นางประครองสิน เหล่าบุรี. อายุ 58 ปี ชาวบ้าน,ผู้สวดสรภัญญะ วันที่สัมภาษณ์ 21 พฤษภาคม 2558.

นางรัตดา แพงยา. อายุ 44 ปี ชาวบ้าน,ผู้สวดสรภัญญะ วันที่สัมภาษณ์ 1 กันยายน 2559.

นางสมยงค์ เตชะ. อายุ 52 ปี ชาวบ้าน,ผู้สวดสรภัญญะ วันที่สัมภาษณ์ 1 กันยายน 2559.