

การออกแบบผลิตภัณฑ์ไม้แกะสลัก  
เพื่อประดับตกแต่งจากพุทธสัญลักษณ์ในประเทศจีน

The Product Designs of Wood Carving Decoration is Inspired  
from the China Buddhist Symbol

❖ *Fu Junkai* ❖

## การออกแบบผลิตภัณฑ์ไม้แกะสลัก เพื่อประดับตกแต่งจากพุทธสัญลักษณ์ในประเทศจีน

The Product Designs of Wood Carving Decoration is Inspired  
from the China Buddhist Symbol

❖ *Fu Junkai*<sup>1</sup> ❖

❖ *ภรดี พันธุ์ภากร*<sup>2</sup> ❖

### บทคัดย่อ

การวิจัยนี้มีวัตถุประสงค์เพื่อศึกษาข้อมูลเกี่ยวกับพระพุทธรูปและพุทธสัญลักษณ์ในประเทศจีนเพื่อค้นหาพุทธสัญลักษณ์ที่มีรูปแบบเฉพาะของประเทศจีนและสามารถนำพุทธสัญลักษณ์ไปประยุกต์ใช้ในการออกแบบผลิตภัณฑ์ไม้แกะสลักเพื่อประดับตกแต่งได้อย่างสวยงาม มีเอกลักษณ์และมีความทันสมัย

ผลการศึกษาพบว่า งานพุทธศิลป์จีนส่วนใหญ่นิยมใช้รูปร่างและสัญลักษณ์ที่สื่อความหมายและแนวคิดเกี่ยวกับปรัชญาทางพระพุทธศาสนามาใช้สื่อถึงหลักธรรมคำสอนของพระพุทธเจ้าที่ลึกซึ้งซึ่งให้แสดงออกมาได้อย่างเข้าใจง่ายและเป็นการน้อมนำให้วิถีชีวิตของพุทธศาสนิกชนจีนได้ใกล้ชิดแนบแน่นกับวิถีประเพณีปฏิบัติตามหลักศาสนาด้วย จากการศึกษาข้อมูลทางพระพุทธศาสนาในประเทศจีนทำให้ผู้วิจัยได้ค้นพบพุทธสัญลักษณ์ที่เป็นตัวแทนในการถ่ายทอดคำสอนทางศาสนาที่มีรูปแบบเป็นเอกลักษณ์ในประเทศจีน คือ ภาพพระพุทธรูป ภาพมณฑป ภาพดอกบัว ดอกปาวเปียนฮัว สัญลักษณ์สวรรค์ศิลปะ “卍” แด่สัญลักษณ์มงคล (ปาจีเสียง) สิงห์ ช้าง นกยูงและต้นโพธิ์ ทั้งนี้ เมื่อผู้วิจัยนำพุทธสัญลักษณ์ที่ได้จากการศึกษาดังกล่าวมาดำเนินการรวมกลุ่มภาพและผสมผสานเข้ากับการออกแบบผลิตภัณฑ์ไม้แกะสลักเจียนชวนทำให้ได้แบบร่างผลิตภัณฑ์ทั้งสิ้น 37 แบบร่าง แบ่งออกเป็น 3 กลุ่ม ดังนี้ กลุ่มที่ 1 พระพุทธรูปกับธรรมชาติ กลุ่มที่ 2 พระพุทธรูป ฉันทน์ และสิ่งมีชีวิต และกลุ่มที่ 3 พุทธปรัชญา ทั้งนี้ จากการประเมินผลงานการออกแบบแบบร่างเบื้องต้นจากผู้เชี่ยวชาญจำนวน 5 คน พบว่า การออกแบบแบบร่างผลิตภัณฑ์กลุ่มที่ 1 แบบร่างที่ 3 เสียงจากธรรมชาติ แบบร่างที่ 5 สายน้ำแห่งธรรม และการออกแบบแบบร่างผลิตภัณฑ์กลุ่มที่ 3 แบบร่างที่ 11 ตระหนักรู้ แบบร่างที่ 13 วิมูขะสงสาร และแบบร่างที่ 15 ฐานบัว เป็นแบบร่างที่สามารถสะท้อนเอกลักษณ์ของพุทธสัญลักษณ์ของประเทศจีนได้ดีที่สุด เมื่อนำแบบร่างไปจัดทำต้นแบบผลิตภัณฑ์ไม้แกะสลักและสำรวจความพึงพอใจของผู้บริโภคและเจ้าของธุรกิจ พบว่า ทั้งหมดมีความพึงพอใจที่ส่งผลให้เกิดการตัดสินใจเลือกซื้อผลิตภัณฑ์ไม้แกะสลักในระดับมากถึงมากที่สุด มีค่าเฉลี่ย ( $\bar{X}$ ) อยู่ที่ 4.80-4.66 โดยเห็นว่า ผลิตภัณฑ์ไม้แกะสลักเพื่อประดับตกแต่งจากพุทธสัญลักษณ์ในประเทศจีนสามารถตอบสนองรสนิยมและใช้งานได้อย่างตรงตามความต้องการของผู้บริโภค รวมถึงสามารถสร้างการยอมรับได้อย่างกว้างขวาง อันสามารถนำไปสู่ประโยชน์เพื่อการใช้สอยและการประดับตกแต่ง

**คำสำคัญ :** การออกแบบผลิตภัณฑ์ พุทธสัญลักษณ์ และผลิตภัณฑ์ไม้แกะสลัก

<sup>1</sup> นิสิตปริญญาโท สาขาทัศนศิลป์และการออกแบบ หลักสูตรศิลปศาสตรมหาบัณฑิต คณะศิลปกรรมศาสตร์ มหาวิทยาลัยบูรพา

<sup>2</sup> รองศาสตราจารย์, อาจารย์ที่ปรึกษาวิทยานิพนธ์หลัก สาขาทัศนศิลป์และการออกแบบ หลักสูตรศิลปศาสตรมหาบัณฑิต คณะศิลปกรรมศาสตร์ มหาวิทยาลัยบูรพา

### Abstract

This research aims to study information about Buddhism and Buddhist symbols in China to find the China specific Buddhist symbols and can be applied the Buddhist symbols in the products design of wood carvings decoration are beautifully, unique and modern.

The study found that most Chinese Buddhist arts use of shapes and symbols that convey meaning and ideas about Buddhist philosophy, used to convey the teachings of the Buddha's profound expression to be easy to understand and guide the way of life of Chinese Buddhists close to the course of religious practice. Based on the study of China Buddhist data, the researcher has found Buddhist symbols represent the unique religious teachings in China is the image of the Buddha, Mudras, Lotus flower, Bao Xian Hua flower, Swastika symbol “卐”, Eight Auspicious Symbols (Bajixiang), Lion, Elephant, Peacock and Bodhi tree. When the researcher brought Buddhist symbols to the image grouping and combined with the design of Jianchuan wood carving products, making a total of 37 draft products, divided into three groups, as follows: Group 1 Buddhism and nature, Group 2 Buddha, me and life, Group 3 Buddhist philosophy. Based on preliminary drafting by 5 experts, it was found that, product design group 1 draft 3 Natural Sound, draft 5 river of the dharma and product design group 3 draft 11 awareness, draft 13 round of existences and draft 15 lotus pot can best reflect the identity of China Buddhist symbols. When drafting to produce wood carved products and survey consumers and business owners' satisfaction found that all were satisfied that resulted in the decision to buy wood carving products at a high and very high level. They noted that the product designs of wood carving decoration is inspired from the china Buddhist symbol can meet the consumers taste and can be use to meet the needs, Including the ability to build accepted widely, It can be useful to use and decoration.

**Keywords :** *Products design, Buddhist symbols and Wood carving product*

---

<sup>1</sup>Graduate Students, Visual Arts and Design, Burapha University

<sup>2</sup> Lecturers of Visual Arts and Design Program, Faculty of Fine and Appied Arts, Burapha University

## บทนำ

นับตั้งแต่สมัยราชวงศ์ถัง พระพุทธศาสนาเป็นหนึ่งในศาสนาที่ได้รับการศรัทธาสูงสุดในประเทศจีน ในสมัยนี้ถือได้ว่าพระพุทธศาสนา คือผลรวมแห่งการบูรณาการรากฐานของการดำรงชีพ ความเชื่อและวัฒนธรรมในสังคมเข้าด้วยกัน สะท้อนให้เห็นวิถีชีวิตที่อยู่รอดพร้อมกับความเจริญงอกงามในการรับรู้ ทั้งทางร่างกาย จิตใจ สติปัญญา สุนทรียศาสตร์ พร้อมกับการสร้างสรรค์งานศิลปะทางศาสนาไม่ว่าจะเป็นจิตรกรรม ประติมากรรม สถาปัตยกรรม และวรรณกรรม เป็นต้น ซึ่งถือเป็นสิ่งสำคัญในการสร้างความก้าวหน้าให้กับประเทศในยุคนั้น จนต่อมากลายเป็นพุทธสัญลักษณ์ที่มีคุณค่า มีจุดเด่น และแสดงจิตวิญญาณอันเป็นสิ่งเชิดหน้าชูตา สร้างเกียรติภูมิ สร้างศักดิ์ศรีให้แก่คนในชาติ ตลอดจนเป็นศูนย์รวมความศรัทธาของพุทธศาสนิกชนชาวจีนที่ไม่อาจแทนที่ได้ด้วยสิ่งใด หรือกล่าวได้ว่าเป็นผลงานศิลปะที่จะเสกสรรให้มีความเป็นมนุษย์ได้อย่างสมบูรณ์แบบ เป็นสื่ออัจฉริยะที่จะเนรมิตให้มนุษย์เข้าใจแก่นแท้และซาบซึ้งในคำสอนที่แฝงในพุทธปรัชญาได้อย่างง่ายดายและรวดเร็ว

นับตั้งแต่ยุคสาธารณรัฐประชาชนจีน (พ.ศ. 2492) รัฐบาลได้ออกกฎหมายบีบบังคับพระสงฆ์ให้ลาสิกขา ยึดวัดเป็นสถานที่ราชการ ห้ามประกอบศาสนกิจ และห้ามเผยแพร่หลักธรรม คำสอนต่างๆ เพราะหลักธรรมทางพระพุทธศาสนาขัดแย้งกับหลักการปกครองของลัทธิคอมมิวนิสต์ ทำให้ศาสนาพุทธเกือบสูญสิ้นไปจากประเทศจีน แต่ในปี พ.ศ.2519 รัฐบาลจีนชุดใหม่ได้ให้เสรีภาพในการนับถือศาสนามากขึ้นทำให้ปัจจุบันมีผู้นับถือศาสนาพุทธควบคู่ไปลัทธิเต๋าและขงจื้อกว่า 30% (<https://th.wikipedia.org>, เข้าถึงข้อมูลเมื่อวันที่ 4 มกราคม 2016) แม้ว่าจะมีผู้นับถือศาสนาพุทธมากขึ้น แต่ในความเป็นจริงศาสนาพุทธยังไม่ได้รับการเผยแพร่อย่างแพร่หลายเพราะมีวิถีที่ไม่เชื่อมโยงกับบริบทสำหรับการดำรงชีวิตในยุคโลกาภิวัตน์ ดังนั้น เพื่อเป็นการฟื้นฟูและประชาสัมพันธ์ศิลปกรรมทางพระพุทธศาสนา ตลอดจนเพื่อสืบทอดและสร้างค่านิยมทางด้าน การนับถือศาสนาพุทธให้กับประชาชนชาวจีนทั่วไป ผู้วิจัยจึงต้องการออกแบบผลิตภัณฑ์ไม้แกะสลักเพื่อประดับตกแต่งจากพุทธสัญลักษณ์ในประเทศจีน โดยตระหนักถึงการทำให้พระพุทธศาสนาเป็นส่วนหนึ่งในชีวิตประจำวัน สอดคล้องกับวิถีชีวิตปัจจุบัน และมีความทันสมัย อันจะนำมาซึ่งประโยชน์ เพื่อการใช้สอยและการประดับตกแต่ง

## วัตถุประสงค์ของการวิจัย

1. ศึกษาข้อมูลเกี่ยวกับพระพุทธศาสนาและพุทธสัญลักษณ์ในประเทศจีน ตลอดจนจุดตัวอย่างการนำพุทธสัญลักษณ์ไปประยุกต์ใช้ในการออกแบบผลิตภัณฑ์
2. ค้นหาพุทธสัญลักษณ์ที่มีรูปแบบเฉพาะของประเทศจีน อันจะมีส่วนช่วยให้การออกแบบผลิตภัณฑ์มีเอกลักษณ์ทางพระพุทธศาสนาของประเทศจีนที่โดดเด่น
3. ออกแบบผลิตภัณฑ์ไม้แกะสลักเพื่อประดับตกแต่งที่มีแรงบันดาลใจมาจากพุทธสัญลักษณ์ในประเทศจีนได้อย่างสวยงาม มีเอกลักษณ์และมีความทันสมัย

## ขอบเขตของการศึกษา

1. ขอบเขตด้านเนื้อหา ศึกษาค้นคว้าเกี่ยวกับข้อมูลทางพระพุทธศาสนาและพุทธสัญลักษณ์ในประเทศจีน รวมถึงแนวคิด กระบวนการสร้างสรรค์ เทคนิคและองค์ประกอบศิลป์ในการออกแบบผลิตภัณฑ์และผลิตภัณฑ์ไม้แกะสลัก ตลอดจนตัวอย่างการนำพุทธสัญลักษณ์ไปประยุกต์ใช้ในการออกแบบผลิตภัณฑ์
2. ขอบเขตด้านการออกแบบ เป็นการออกแบบผลิตภัณฑ์ไม้แกะสลักเพื่อประดับตกแต่งที่เหมาะสมกับวิถีชีวิตในปัจจุบัน และสามารถใช้งานได้จริงในชีวิตประจำวัน

## วิธีการดำเนินการวิจัย

1. ศึกษาค้นคว้าเกี่ยวกับข้อมูลเกี่ยวกับพระพุทธศาสนาและพุทธสัญลักษณ์ในประเทศจีน เพื่อค้นหาความหมาย แนวคิด และองค์ประกอบทางศิลปะ จากหนังสือ วารสาร และอินเทอร์เน็ต
2. ศึกษาค้นคว้าเกี่ยวกับการออกแบบผลิตภัณฑ์ ผลิตภัณฑ์ไม้แกะสลัก และตัวอย่างการนำพุทธสัญลักษณ์ไปประยุกต์ใช้บนผลิตภัณฑ์จากหนังสือ วารสารและอินเทอร์เน็ต
3. วิเคราะห์ข้อมูลที่ได้จากการศึกษา เพื่อใช้เป็นปัจจัยสำคัญและเป็นแนวทางในการออกแบบผลิตภัณฑ์ไม้แกะสลักเพื่อประดับตกแต่งด้วยข้อมูลที่ถูกต้องตามความเป็นจริง
4. ออกแบบแบบร่างผลิตภัณฑ์ไม้แกะสลักเพื่อประดับตกแต่ง
5. ประเมินผลงานการออกแบบแบบร่างเบื้องต้นจากผู้เชี่ยวชาญจำนวน 5 คน

6. ปรับแก้ผลงานตามคำแนะนำของผู้เชี่ยวชาญและคัดเลือกผลงานที่เหมาะสมที่สุดมาดำเนินการจัดทำต้นแบบผลิตภัณฑ์ไม้แกะสลัก

7. ประเมินผลงานต้นแบบการออกแบบผลิตภัณฑ์ไม้แกะสลัก ด้วยการสำรวจความพึงพอใจของผู้บริโภคจำนวน 30 คนและเจ้าของธุรกิจจำนวน 20 คน รวมทั้งสิ้น 50 คน

8. สรุปผลการดำเนินการวิจัย

## ผลการวิจัยพบว่า

1. พระพุทธศาสนาอยู่คู่กับแผ่นดินจีนมาโดยตลอด มีการสร้างวัดวาอารามต่างๆ มากมาย ทั้งที่เป็นวัดหลวงและวัดราษฎร์ โดยบางช่วงที่พระจักรพรรดิสนับสนุนพระพุทธศาสนาก็เจริญขึ้นสลักกับลัทธิอื่นๆ ซึ่งจากความเชื่อ ความศรัทธาและหลักคำสอนทางศาสนาที่กล่าวถึงสภาวะธรรมชาติที่แสดงความเป็นจริงในชีวิตมนุษย์ การพัฒนาสติปัญญาเพื่อนำไปสู่การหลุดพ้นจากความทุกข์ การเวียนว่ายตายเกิดและการมุ่งสู่พระนิพพาน ถือเป็นปรัชญาอันประเสริฐที่สำคัญอย่างหนึ่งของพระพุทธเจ้า และเป็นเหตุให้พุทธศาสนิกชนจีนผู้เลื่อมใสและมีจิตยตินดีในปรัชญาได้สร้างสรรค์ผลงาน “พุทธศิลป์” ขึ้นเพื่อมุ่งมั่นเผยแผ่แนวคิด พิธีกรรม และจริยวัตรด้วยผลงานศิลปกรรม เพราะนอกจากจะสามารถสื่อถึงหลักธรรมที่ลึกซึ้งออกมาให้เข้าใจได้อย่างง่ายแล้ว ยังเป็นการน้อมนำวิถีชีวิตของพุทธศาสนิกชนจีนได้ใกล้ชิดแนบแน่นกับวิถีประเพณีปฏิบัติตามหลักศาสนาด้วย ปัจจุบัน พระพุทธศาสนาในประเทศจีนได้มีการฟื้นฟูลัทธิมหายานขึ้นใหม่ ซึ่งมีขนบธรรมเนียม วัฒนธรรม คำสอน และหลักธรรมความเชื่อที่แตกต่างจากนิกายเถรวาท หรือความเชื่อเรื่องพระโพธิสัตว์ แต่โดยเนื้อแท้แล้วทั้งสองนิกายมีจุดมุ่งหมายเดียวกัน คือ แสวงหาการหลุดพ้น นอกจากนี้ รัฐบาลจีนยังให้การสนับสนุนจัดตั้งพุทธสมาคมแห่งประเทศไทยและสภาการศึกษาพระพุทธศาสนาแห่งประเทศไทยขึ้นในกรุงปักกิ่งเพื่อเป็นศูนย์กลางการติดต่อเผยแผ่พระพุทธศาสนากับประเทศต่างๆ ทั่วโลกและชาวจีนส่วนใหญ่ยังนับถือศาสนาพุทธควบคู่ไปกับลัทธิขงจื้อและลัทธิเต๋า

พุทธสัญลักษณ์ ถือเป็นสี้นทางภาษาของมนุษย์ที่ถ่ายทอดเรื่องราวทางวัฒนธรรมของศาสนาที่มีประโยชน์ต่อการออกแบบร่วมสมัยเป็นอย่างมาก ประกอบด้วย 1) ภาพสัญลักษณ์คือตัวแทนในการบอกเล่าและการขยายความที่สะท้อนให้เห็น

สิ่งที่ซ่อนอยู่หรือข้อมูลที่มีมองไม่เห็น โดยพุทธสัญลักษณ์คือการนำของที่มีในธรรมชาติมาแสดงด้วยรูปภาพและมีข้อจำกัดการลอกเปลือกสิ่งที่มีอยู่ด้วยการทำตามแนวคิดและสื่อความหมายที่เฉพาะเจาะจงเพื่อให้เกิดการผลิตความคิดใหม่ 2) การสื่อความหมาย ความหมายของสัญลักษณ์ที่ปรากฏบนงานพุทธศิลป์คล้ายคลึงกับทฤษฎีการรับรู้ที่อาศัยสัญลักษณ์เพื่อแสดงทิศทางที่แน่นอนและแนวคิดที่เป็นนามธรรมในทางศาสนา โดยภาพที่แสดงความรู้สึกเหล่านี้ไม่มีรูปร่างทางทฤษฎีที่แน่นอนให้ศึกษา แต่สามารถแทนการแสดงออกทางความคิดได้ด้วยภาพที่มีชีวิตชีวา โดยงานพุทธศิลป์ใช้รูปร่างเพื่อแสดง ความหมายและแนวคิดที่เป็นนามธรรมจนกลายเป็นสัญลักษณ์ที่รู้จักและเข้าใจกันได้อย่างแพร่หลายโดยใช้วัฒนธรรมเป็นตัวกำหนดทิศทางซึ่งสามารถแสดง ความหมายได้ทั้งทางตรงและทางอ้อม ส่งผลให้ภาพนั้นกลายเป็นตัวแทนที่มีความสามารถในการส่งต่อข้อมูล และมีความหมายสัญลักษณ์ต่อไป

ทั้งนี้ จากการศึกษาตัวอย่างการนำพุทธสัญลักษณ์ไปประยุกต์ใช้ในการออกแบบผลิตภัณฑ์ พบว่า วิวัฒนาการของพุทธสัญลักษณ์ถูกขับเคลื่อนไปพร้อมกับความเจริญทางสังคม ทำให้งานพุทธศิลป์ในปัจจุบันไม่ใช่แค่ผลงานที่แสดง ความงามทางด้านศาสนาเท่านั้น แต่ยังเป็น การชื่นชมความงามของธรรมชาติและถ่ายทอดหลักธรรมคำสอนให้พุทธศาสนิกชนเข้าใจได้อย่างรวดเร็ว เช่น Tong Na ได้นำภาพพระพุทธเจ้ามาใช้ออกแบบ



ภาพที่ 1 ผลงานการออกแบบผลิตภัณฑ์ของ Tong Na

ผลงานที่แสดงให้เห็นถึงแนวคิดความเป็น “อิสระ” ตามแบบพระพุทธศาสนานิกายเซนซึ่งเป็นนิกายที่ได้รับความนิยมสูงสุดในประเทศจีน ผลงานการออกแบบนี้แสดงให้เห็นวิธีการปฏิบัติตนเพื่อการผ่อนคลาย ปลดปล่อยวาง และสร้างบรรยากาศความสงบทางกายและใจเมื่อได้อยู่กับคนครอบครัว

2. จากการศึกษาข้อมูลทางพระพุทธศาสนาในประเทศจีนทำให้ผู้วิจัยได้ค้นพบสัญลักษณ์ที่เป็นตัวแทนในการถ่ายทอดคำสอนทางศาสนาหรือเรียกว่า “พุทธสัญลักษณ์” ที่มีรูปแบบเป็นเอกลักษณ์ในประเทศจีน ดังนี้

2.1 ภาพพระพุทธเจ้า โดยเฉพาะภาพพระศรีศากยมุนีพระพุทธเจ้าที่มีสีหน้าที่ให้ความรู้สึกถึงซึ่งและเยียบสงบ

2.2 ภาพมูตรา (Mudras) หมายถึง ท่าทางพระหัตถ์ของพระพุทธเจ้าในรูปแบบที่แตกต่างกันและมีความหมายแสดงถึงคำสอนทางศาสนาที่แฝงด้วยภาษาที่เป็นเอกลักษณ์ โดยภาพมูตราที่โดดเด่นมีทั้งหมด 5 ท่า คือ ท่าปฐมเทศนาหรือปางแสดงธรรมจักร ท่าประทานอภัย ท่าประทานพร ท่าสมาธิและท่ามารวิชัย

2.3 ภาพดอกบัว คัมภีร์และพระพุทธรูปของนักบวชนิกายเซนมีที่มาจาก การนำสัญลักษณ์หรือภาพดอกบัวมาผสมผสานร่วมกับอริยาบถต่างๆ ของพระพุทธเจ้า อาทิ ภาพประทับนั่ง ภาพประทับยืน เป็นต้น เพื่อเป็นตัวแทนแห่งร่างกายที่บริสุทธิ์ผุดผ่องและพระพุทธศาสนาที่สมบูรณ์ต้องประกอบด้วยพระพุทธ พระธรรม และพระสงฆ์

2.4 ดอกปาวเซียนฮัว มีความหมายแสดงความเป็นสิริมงคลและเป็นผลงานการออกแบบภาพประดับที่สำคัญ โดย มีหลักพื้นฐานในการออกแบบมาจากภาพดอกบัวแต่เพิ่มเติมที่การเชื่อมต่อลายเส้นให้มีสมมาตรทั้งสี่ด้านจนกลายเป็นกลุ่มภาพกลีบดอกบัวที่มีความงดงามนุ่มนวล ถือเป็นภาพที่มีโครงสร้างและองค์ประกอบที่สวยงามและได้รับการชื่นชมอย่างมากในหมู่ประชาชน

2.5 สัญลักษณ์สวัสดิกะ “卍” หมายถึง “ความสุข” “กฎระเบียบ” และ “ความโชคดียศกสิขุ”

2.6 แปดสัญลักษณ์มงคล (ปาจีเสียง) หรือที่เรียกว่า “อักษรมงคล” (อักษฺ แผลว่า 8) ได้แก่ แก้ว (ธรรมจักร) หอยสังข์ (ขันคา) รัม (ฉัตร) ธงชัย ดอกบัว (ปัทม) แจกันโศกทรัพย์ (คาลาชา) ปลาทองคู่และเงื่อนอนันตภาคย์หรือเงื่อนมงคล คือ มงคลแปดประการแห่งพระพุทธศาสนา โดยคนจีนเชื่อกันว่า

สัญลักษณ์ทั้งแปดนี้คือทรัพย์ประจำกายของพระพุทธเจ้า ประกอบด้วย ดวงตา หู จมูก คอ หัวใจ ร่างกาย ความรู้สึกและคำพูด นิยมนำมาใช้วาดประกอบกันจนเป็นลวดลายที่งดงามสำหรับประดับบนสถาปัตยกรรมจีน เช่น อาคาร วัด วิหาร อาราม เครื่องเรือน เครื่องใช้และลวดลายผ้าของพระสงฆ์

2.7 สิงห์ คือร่างหนึ่งของเทพเจ้าปรากฏเป็นลักษณะของกริฟฟิน (Griffin หมายถึง สัตว์ในเทพนิยาย มีร่างกายเป็นครึ่งนกอินทรี ครึ่งสิงโต) และกิเลน หมายถึง การปกป้องจากสิ่งชั่วร้ายทั้งปวง

2.8 ช้าง หมายถึง สัญลักษณ์ของเทพเจ้าที่คอยปกป้องดูแลและมีความเป็นสิริมงคล นอกจากนี้ช้างยังถือเป็นตัวแทนแห่งความเป็นดีที่คนใกล้ตายสามารถใช้ขอพรและสามารถใช้เป็นแสงสว่างนำพาผู้ตายไปสู่ภพภูมิใหม่ได้ด้วย

2.9 นกยูง ความหมายที่แท้จริงในทางพระพุทธศาสนาของนกยูง หมายถึง เรื่องราวขุนนางสับสน ซึ่งที่จริงคือเรื่องราวที่มีบทบาทต่างกันในแต่ละกลุ่มชนและวิถีชีวิต เปรียบเสมือนเมื่อคนโง่หรือคนขี้เขลาดต้องเผชิญกับปัญหาที่ไม่สามารถหาทางออกได้ แม้ขนาดจะรักษาตนเองก็ยังไม่สามารถทำได้ สุดท้ายก็ต้องพ่ายแพ้ให้กับความวุ่นวายและความเขลาของตนเอง แต่พระพุทธเจ้าสามารถนำเอาเรื่องไม่ดีมาใช้เป็นหนทางแก้ไขเพื่อหาทางออกของปัญหาได้

2.10 ต้นโพธิ์ คือ “ต้นไม้แห่งความมงคล” และในประเทศจีนรัฐบาลก็ยังรักษาต้นโพธิ์เป็นอย่างดีในฐานะ “สมบัติของชาติ”

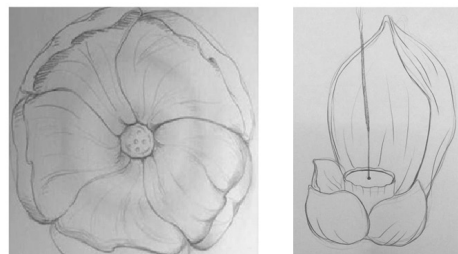
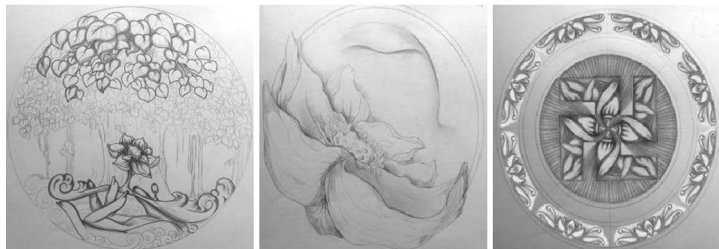
3. เมื่อผู้วิจัยนำพุทธสัญลักษณ์ที่ได้จากการศึกษามาดำเนินการร่วมกลุ่มภาพและผสมผสานเข้ากับการออกแบบผลิตภัณฑ์ไม้แกะสลักเพื่อคิดค้นให้ได้มาซึ่งผลิตภัณฑ์ร่วมสมัยที่มีพุทธสัญลักษณ์ในประเทศจีนทำให้ผู้วิจัยได้ดำเนินการออกแบบแบบร่างผลิตภัณฑ์ทั้งสิ้น 37 แบบร่าง แบ่งออกเป็นกลุ่มไว้ดังนี้ กลุ่มที่ 1 พระพุทธศาสนากับธรรมชาติ กลุ่มที่ 2 พระพุทธเจ้า ฉันทะและสิ่งมีชีวิต และกลุ่มที่ 3 พุทธปรัชญา ทั้งนี้ จากการประเมินผลงานการออกแบบแบบร่างเบื้องต้นจากผู้เชี่ยวชาญจำนวน 5 คน พบว่า การออกแบบแบบร่างผลิตภัณฑ์กลุ่มที่ 1 พระพุทธศาสนากับธรรมชาติ แบบร่างที่ 3 เสียงจากธรรมชาติ แบบร่างที่ 5 สายน้ำแห่งธรรม และการออกแบบแบบร่างผลิตภัณฑ์กลุ่มที่ 3 พุทธปรัชญา แบบร่างที่ 11 ตระหนักรู้ แบบร่างที่ 13 วิญญูสงสาร และแบบร่างที่ 15 ฐานบัว เป็นแบบร่างที่ผู้เชี่ยวชาญทั้ง 5 คนเห็นว่า



ภาพที่ 2 แบบร่างกลุ่มที่ 1 พระพุทธศาสนากับธรรมชาติ



ภาพที่ 3 แบบร่างกลุ่มที่ 2 พระพุทธเจ้า ฉันทน์ และสิ่งมีชีวิต

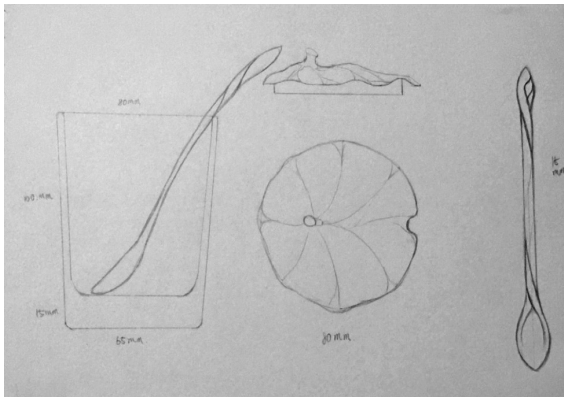


ภาพที่ 4 แบบร่างกลุ่มที่ 3 พุทธปรัชญา

สามารถสะท้อนเอกลักษณ์ของพุทธสัญลักษณ์ของประเทศจีนได้ดีที่สุด

เมื่อได้แบบร่างที่เหมาะสมแล้ว ผู้วิจัยจึงได้นำแบบร่างไปดำเนินการแกะสลักด้วยเทคนิคการแกะสลักไม้เจียนชวน เนื่องจากลวดลายแกะสลักไม้เจียนชวนมีความงดงาม ใช้ความละเอียดอ่อนสูง ประณีต สามารถแกะสลักเป็นชิ้นด้วยลวดลายที่ซับซ้อนแสดงให้เห็นพื้นที่ในระดับที่ชัดเจนรวมถึงเป็นงานสามมิติที่พิถีพิถันและมีชีวิตชีวากันได้เป็นผลงานผลิตภัณฑ์แกะสลัก ดังนี้

### 1. เสี่ยงจากธรรมชาติ



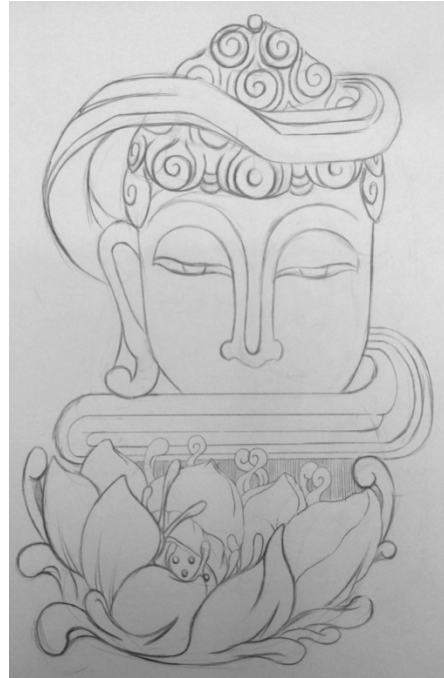
ภาพที่ 5 แบบร่างเสี่ยงจากธรรมชาติ



ภาพที่ 6 ผลิตภัณฑ์เสี่ยงจากธรรมชาติ

เป็นการออกแบบที่มีแรงบันดาลใจมาจากใบบัวและดอกบัวที่มีรูปร่างตามจริงที่ เป็นการออกแบบที่มีลวดลายไม่ซับซ้อนแต่สามารถนำไปใช้ได้จริงในชีวิตประจำวันและทำให้มนุษย์รู้สึกว่ธรรมชาติได้มีอยู่รอบๆ ตัวเรา

### 2. สายน้ำแห่งธรรม



ภาพที่ 7 แบบร่างสายน้ำแห่งธรรม



ภาพที่ 8 ผลิตภัณฑ์สายน้ำแห่งธรรม



เป็นการออกแบบภาพประดับฝาผนังที่มีแรงบันดาลใจมาจากการผสมผสานภาพใบหน้าของพระพุทธเจ้ากับภาพดอกบัวด้วยการใช้ลวดลายเมฆมงคลที่เป็นลายเอกลักษณ์ตามแบบจีนมาเป็นลายเชื่อมเพื่อให้ภาพดูกลมกลืนสอดคล้องและเป็นภาพที่แสดงความรู้สึกที่เยียบสงบ

### 3. ตระหนักรู้



ภาพที่ 9 แบบร่างตระหนักรู้

มีแนวคิดมาจากพุทธประวัติเรื่องการตรัสรู้ของพระศากยมุนีใต้ต้นโพธิ์ ในภาพจะใช้ฉากหลังเป็นรูปต้นโพธิ์ กลางภาพใช้ดอกบัวเป็นตัวแทนแห่งการเกิดใหม่ของพระพุทธเจ้า ด้านล่างของภาพเป็นภาพมูทราคำลังจับดอกบัวในท่าประทานพร ผลิตรถยนต์ออกแบบเป็นภาพประดับฝาผนัง

### 4. วิญญูะสงสาร



ภาพที่ 10 ผลิตรถยนต์ตระหนักรู้



ภาพที่ 11 แบบร่างวิญญูะสงสาร



ภาพที่ 12 ผลิตรถยนต์วิญญูะสงสาร

เป็นการผสมผสานการออกแบบของสัญลักษณ์บัวสดิกะเข้ากับภาพดอกบัว ใจกลางภาพอยู่ในลักษณะการหมุนคล้ายกับสัญลักษณ์บัวสดิกะ 卍 ด้านข้างเป็นลายเส้นกระจายตัวออกไปด้านนอกแสดงถึงฉัพพรรณรัศมีที่พวยพุ่งแสงแห่งธรรมไปสู่มหาพุทธศาสนิกชน

### 5.ฐานบัว

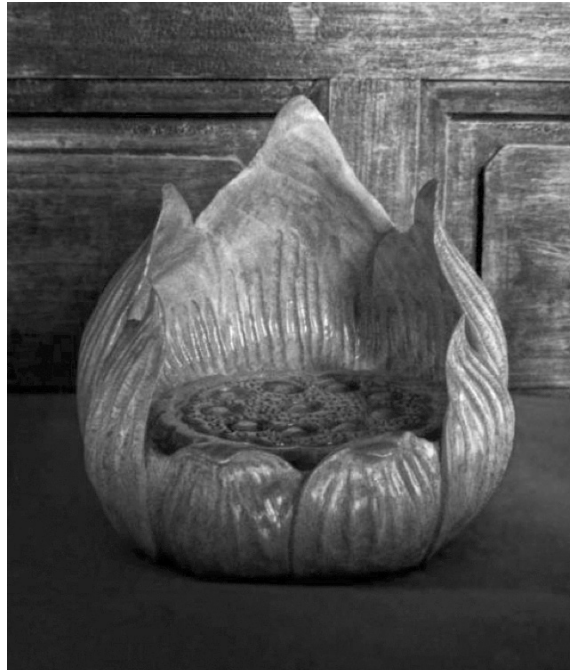


ภาพที่ 13 แบบร่างฐานบัว

เป็นการออกแบบที่มีภาพต้นแบบการออกแบบมาจากลักษณะของกระถางรูปที่อยู่ในวัด โดยปกติแล้วกระถางรูปทั่วไปจะมีลักษณะค่อนข้างใหญ่ หนักและต้องใช้สถานที่ที่ค่อนข้างใหญ่ในการจัดวาง แต่การออกแบบกระถางรูปนี้จะมีลักษณะที่เล็กลงเพื่อให้เหมาะสำหรับใช้ในครัวเรือนและยังสามารถใช้เป็นของตั้งโชว์เพื่อประดับตกแต่งในบ้านได้อีกด้วย

ผลิตภัณฑ์ไม้แกะสลักทั้ง 5 ชิ้น ไม่เพียงเป็นผลิตภัณฑ์ที่สามารถใช้ประดับตกแต่งบ้านได้แล้ว ยังเป็นผลิตภัณฑ์ที่สามารถใช้งานได้จริงและมีรูปแบบการใช้งานที่แตกต่างกัน กล่าวคือ ผลิตภัณฑ์เสียงจากธรรมชาติสามารถใช้เป็นแก้วน้ำ ผลิตภัณฑ์วิญญูสงสารใช้เป็นนาฬิกาแขวนผนัง และผลิตภัณฑ์ฐานบัวใช้เป็นกระถางรูป ทั้งนี้ เมื่อนำต้นแบบผลิตภัณฑ์ไม้แกะสลัก

ทั้ง 5 ชิ้น ไปดำเนินการสำรวจความพึงพอใจของผู้บริโภคจำนวน 30 คนและเจ้าของธุรกิจจำนวน 20 คน รวมทั้งสิ้น 50 คน พบว่า ผู้บริโภคและเจ้าของธุรกิจมีความพึงพอใจที่ส่งผลให้เกิดการตัดสินใจเลือกซื้อผลิตภัณฑ์ไม้แกะสลักในระดับมากถึงมากที่สุด มีค่าเฉลี่ย ( $\bar{X}$ ) อยู่ที่ 4.80-4.66



ภาพที่ 14 ผลิตภัณฑ์ฐานบัว

การออกแบบผลิตภัณฑ์ในครั้งนี้ ผู้วิจัยได้คำนึงถึงการทำให้ผลิตภัณฑ์ทั้งหมดสามารถเป็นส่วนหนึ่งในชีวิตประจำวัน สอดคล้องกับวิถีชีวิตปัจจุบัน และมีความทันสมัย โดยผู้วิจัยได้เลือกกรรมวิธีการผลิตด้วยการแกะสลักด้วยเทคนิคการแกะสลักไม้เจียนขนวน ในขั้นตอนการแกะสลักไม่ถือว่ามีความยากในการผลิตมากเพราะลวดลายที่ผู้วิจัยออกแบบไว้ค่อนข้างละเอียดและมีความลึกของลวดลายที่ยังไม่ชัดเจน อย่างไรก็ตาม ด้วยเทคนิคฝีมือและความชำนาญของช่างแกะสลักทำให้ผลงานแกะสลักทั้งหมดสามารถผลิตได้ตรงตามแบบทุกประการ ผู้วิจัยหวังเป็นอย่างยิ่งว่า การออกแบบผลิตภัณฑ์ไม้แกะสลักเพื่อประดับตกแต่งจากพุทธสัญลักษณ์ในประเทศจีนครั้งนี้ จะสามารถตอบสนองด้านการใช้งานของผู้บริโภคได้อย่างตรงตามความต้องการอันจะนำไปสู่ประโยชน์เพื่อการใช้สอยและการประดับตกแต่งต่อไป

### เอกสารอ้างอิง

- DU Ji Wen. (1991) ประวัติความเป็นมาของพุทธศาสนาจีน. Beijing : China social sciences press.
- FANG Li Tian. (1988). พุทธศาสนากับวัฒนธรรมดั้งเดิมของจีน. เชียงไฮ้ : สำนักพิมพ์เหียนหมิน.
- GU Zhengmei. (2006). Buddhism and Buddhist art of the Tang. Taiwan : Chue Feng Buddhist Arts.
- LI Hui. (2013). “To Analyze the Cultural Meaning of Chinese Traditional Wood Carving Art” in Sculpture Journal. Vol. 2013-1. P.24. Beijing : Tsinghua Tongfang Knowledge Network Technology.
- LIU Fuyun and LI Shan. (2010). “การออกแบบผลิตภัณฑ์จากวัฒนธรรมทางศาสนาพุทธนิกายเซน” ใน The Guide of Science & Education Journal. Vol. 2010 (09). P. 103. Hubei : Hubei science and Technology Association.
- LU Fei. (2015,มิถุนายน) ประวัติการแกะสลักไม้ . หนังสือพิมพ์ China news, (26,6).
- REN Ji Yi. (1988). พุทธศาสนาจีน 3 เล่ม. พิมพ์ครั้งที่ 3. ปักกิ่ง : สำนักพิมพ์สังคมวิทยาศาสตร์จีน.
- TONG Na. (2014). การนำภาพพุทธรูปมาใช้ออกแบบผลงาน. วิทยานิพนธ์ศิลปมหาบัณฑิต. Shuzhou : SooChow University.
- WANG Yi Ming. (2012, พฤษภาคม). ภาพทางศาสนาพุทธ. Writer Magazine. (18), 65. มณฑลจี๋หลิน : สำนักพิมพ์เมืองฉางชุน.
- YANG Feng. (2005). Pro/Engineer: Product Design. Beijing : Tsinghua University Press.
- ZHAO Lu. (2014, กรกฎาคม). การออกแบบภาพกราฟิกร่วมสมัยจากภาพพระพุทธรูปศาสนา. DA WU TAI. (7), 77-78. Hebei : Hebei Sheng Shijiazhuang Shi Press.