

## การทำความเข้าใจชีวิต : อะไรทำให้เราเป็นมนุษย์

An Understanding life : What makes us human

ปิติวรรณ สมไทย

### บทคัดย่อ

โครงการสร้างสรรค์ชุด “การทำความเข้าใจชีวิต : อะไรทำให้เราเป็นมนุษย์” เป็นการทำงานสร้างสรรค์โดยมีพื้นฐานจากกระบวนการวิจัยในการสังเกตการใช้ชีวิตประจำวัน การหาข้อมูลของการมีชีวิต การเริ่มต้นชีวิตไปสู่คำถามที่แสดงถึงต้นกำเนิดในความเป็นมนุษย์ของเขานั้นคือ คำถามที่ว่า “อะไรทำให้เราเป็นมนุษย์” สิ่งที่น่าสนใจคือการเชื่อมโยงสิ่งที่นักวิทยาศาสตร์วิจัยมาแล้วว่า “ภาษา” ทำให้เราเป็นมนุษย์ไปสู่สิ่งที่ภาษาจะนำพาเรื่องราวต่าง ๆ ให้เกิดขึ้น ความคิดในเรื่องของการสร้างภาพแทน สัญลักษณ์ของจุดเริ่มต้นเวลาใหม่ เวลาของมนุษย์ที่มีวิวัฒนาการมาจนถึงปัจจุบันได้สร้างความเป็นมนุษย์ ในรูปแบบต่าง ๆ ขึ้นมา ความคิดเหล่านี้ทำให้ข้าพเจ้านำมาพัฒนาสร้างสรรค์เป็นผลงานศิลปะสามมิติ โดยใช้วัสดุไม้จากต้นโมกมาเป็นวัสดุหลักในการสร้างโครงสร้างของรูปทรง และหินแกรนิตที่เก็บสะสม จากบ้านอ่างศิลาที่มีรูปร่างคล้ายเครื่องมือหินโบราณ แต่มีร่องรอยการตัดด้วยเครื่องมือสมัยใหม่อันเป็นสัญลักษณ์บ่งบอกถึงยุคสมัยปัจจุบันและการเริ่มต้นใหม่ของเวลา ซึ่งความหมายต่าง ๆ จะส่งผ่านผลงาน เพื่อตั้งคำถามถึงยุคสมัยที่วิวัฒนาการในความหมายของความเป็นมนุษย์เดินทางมาไกลมากจากจุดกำเนิดของความเป็นมนุษย์เมื่อหนึ่งล้านห้าแสนปีก่อน

คำสำคัญ : อะไรทำให้เราเป็นมนุษย์ เครื่องมือหิน ศิลปะสามมิติ



## Abstract

The project “An Understanding life : What makes us human” is the creative work which base on the research process of observing in everyday life. Searching document of life lead us to the question “What makes us human?” The interesting point is some researchers said that “Language” makes us human, so this idea connect to the other idea that language make them happen. The idea of a representing image and the sign of a beginning of time let me try to develop those ideas to be the 3 dimensional artworks by using wood. Wood is the main material I use in this project and the granite I found at Ang-Si-La, its shape look similar to stone tool but there are some clue by the nowadays tool which mean the sign of present and the beginning of time. The meaning will pass through the artworks for asking the question that how the meaning of human change from the 1,500,000 years ago to present.

Keywords : what makes us human? / stone tool / 3 dimensional art

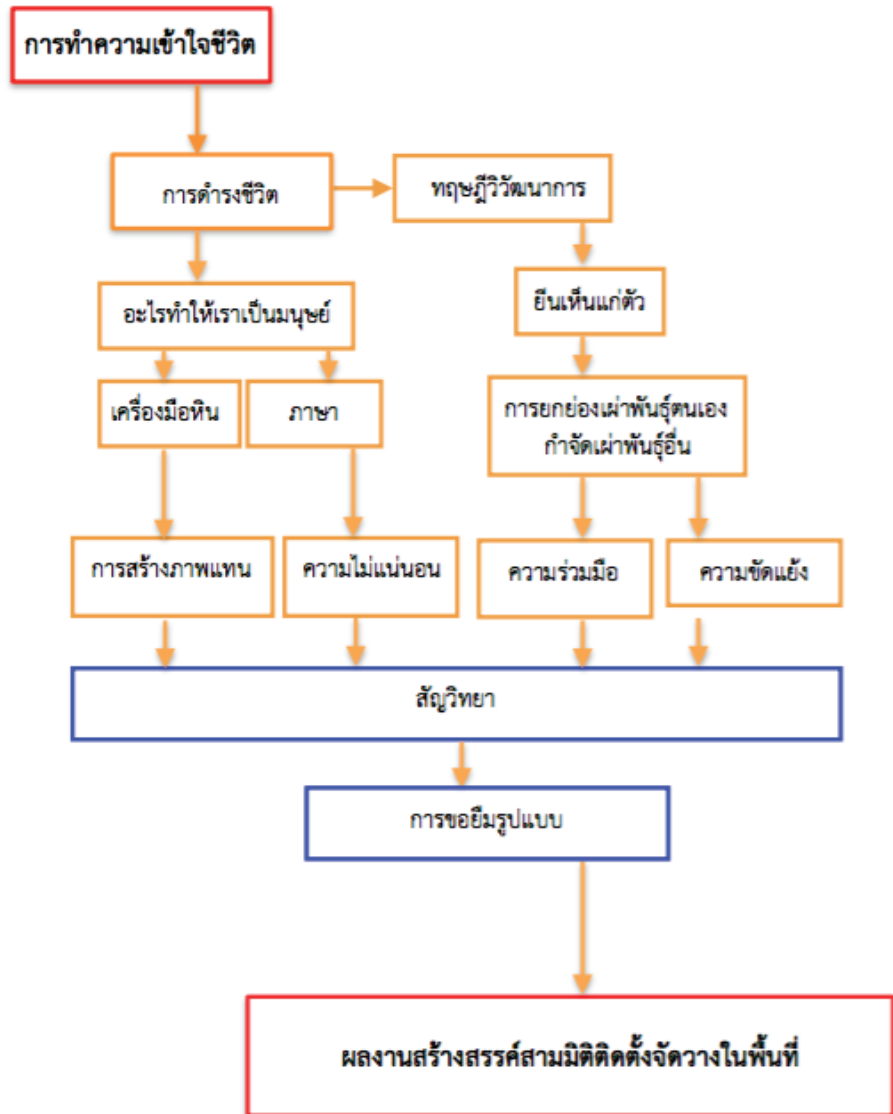
## บทนำ

โลกกำเนิดขึ้นมาเมื่อ 4,600 ล้านปีก่อน หลังจากที่โลกเย็นลงจึงเริ่มมีสิ่งมีชีวิตชนิดแรกเกิดขึ้นคือ แบคทีเรีย จากนั้นจึงเกิดวิวัฒนาการเป็นสิ่งมีชีวิตชนิดอื่น ๆ ซึ่งสิ่งมีชีวิตได้วิวัฒนาการมาเป็นมนุษย์เมื่อไม่กี่ล้านปีเอง คำถามหนึ่งที่นักวิจัยถามกันมากมายคือ เราเริ่มเป็นมนุษย์ตั้งแต่เมื่อไหร่แล้วอะไรที่ทำให้เราเป็นมนุษย์ มีหลากหลายทฤษฎีที่น่าสนใจออกมา แต่ทฤษฎีหนึ่งที่น่าสนใจนั้นมาจากรายการสารคดี Nova ออกอากาศทางช่องเนชั่นทีวี ได้นำเสนอทฤษฎีที่น่าสนใจมากกว่าภาษาทำให้เราเป็นมนุษย์ แล้วการจะรู้ว่าเราเริ่มมีภาษาใช้กันเมื่อใดนั้น นักวิจัยคาดการณ์เอาจากการสร้างเครื่องมือหินของมนุษย์เปรียบเทียบกับ การสร้างประโยคที่ซับซ้อนของมนุษย์ปัจจุบัน โดย ใช้การทำงานของสมองเป็นเกณฑ์ในการเปรียบเทียบ ซึ่งการเปรียบเทียบนี้เป็นเพียงแค่การคาดการณ์ ไม่ได้เป็นสิ่งที่เรารู้ได้อย่างแน่นอน แต่การคาดการณ์นี้ได้ เปิดประเด็นให้เราได้ตั้งคำถามกับตนเองว่า “อะไรทำให้เราเป็นมนุษย์” และถ้าภาษาทำให้เราเป็นมนุษย์ ภาษาจะพาเราวิวัฒนาการไปถึงไหน หรือวิวัฒนาการไปจนเกิดการกลายพันธุ์ขึ้นมา กับมนุษย์ในปัจจุบัน

## วัตถุประสงค์

1. เพื่อศึกษาทฤษฎีที่เกี่ยวข้องกับการนำเสนอถึงความเป็นมนุษย์
2. นำทฤษฎีที่ค้นคว้ามาเทียบเคียงกับความคิดที่เกิดขึ้นจากการคิดวิเคราะห์ของตนเอง แล้วสรุป มาเป็นแนวความคิดในการสร้างสรรค์ผลงาน
3. นำแนวความคิดมาสร้างสรรค์ผลงานทัศนศิลป์สามมิติ

กรอบแนวคิดในการสร้างสรรค์



**ขอบเขต**

- ขอบเขตทางด้านเนื้อหา / เรื่องราว

คำถามที่ว่า “อะไรทำให้เราเป็นมนุษย์” เป็นคำถามที่กระตุ้นความคิดต่าง ๆ ให้เกิดขึ้นมากมาย โดยเฉพาะคำตอบจากนักวิจัยกลุ่มหนึ่งที่ว่า “ภาษาทำให้เราเป็นมนุษย์” ทำให้เกิดความคิดที่ต่อเนื่องอย่างมากมาย จากจุดเริ่มต้นของภาษาจนกระทั่งภาษาจะพาเราไปถึงไหน หรือจริง ๆ แล้วสิ่งที่พาเราไปคือความเป็นมนุษย์ (แล้วอะไรคือความเป็นมนุษย์)

ด้วยพื้นฐานของพุทธศาสนาคำสอนของศาสนาพุทธจึงเข้ามามีอิทธิพลต่อความคิดที่มีต่อคำถามที่ว่า “อะไรทำให้เราเป็นมนุษย์” คำสอนสำคัญที่มีต่อแนวความคิดในโครงการนี้ได้แก่ “ความแน่นอนคือ ความไม่แน่นอน” ซึ่งคำสอนนี้เป็นจริงทั้งทางศาสนา การใช้ชีวิต และทางวิทยาศาสตร์ ดังนั้น ความไม่-แน่นอนจึงเป็นการเริ่มต้นทำให้เราเป็นมนุษย์

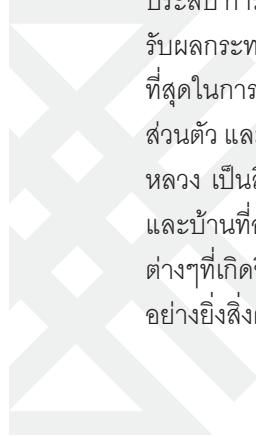
- ลักษณะผลงาน ผลงานสามมิติติดตั้งจัดวางในพื้นที่
- เทคนิค ผสม
- ขนาด แปรผันตามพื้นที่

**ประโยชน์ที่คาดว่าจะได้รับ**

1. เข้าใจทฤษฎีที่เกี่ยวข้องกับการนำเสนอถึงความเป็นมนุษย์
2. ได้กระบวนการคิด วิเคราะห์ เปรียบเทียบทฤษฎีจากนักวิจัย และทฤษฎีของตนเอง เพื่อนำมาสร้างเป็นแนวความคิด
3. ได้ผลของความสัมพันธ์ระหว่างความคิดและการแสดงออกทางความคิดมาเป็นผลงานสร้างสรรค์

**แรงบันดาลใจและอิทธิพลที่ได้รับ**

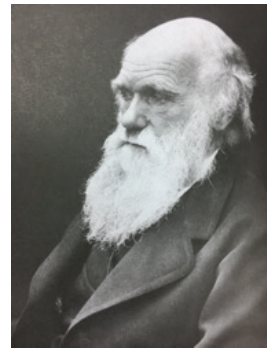
แรงบันดาลใจและอิทธิพลที่ผู้สร้างสรรค์ผลงานศิลปะได้รับมาเป็นลำดับแรกนั้นหนีไม่พ้นประสบการณ์ของตนเอง เพราะสิ่งที่สามารถรู้สึกได้โดยตรง สัมผัสได้ มีอารมณ์ร่วมกับเหตุการณ์ได้รับผลกระทบ และส่งผลกระทบต่อสิ่งที่มีประสบการณ์ด้วยนั้นนับว่าเป็นข้อมูลเบื้องต้นที่สำคัญที่สุดในการเชื่อมโยงไปสู่ข้อมูลอื่น ๆ ที่เกี่ยวข้องต่อไป ประสบการณ์เป็นข้อมูลบ่งบอกถึงความสนใจส่วนตัว และวิธีการมองโลกและสิ่งต่าง ๆ ที่ไม่เหมือนคนอื่น ด้วยสภาพแวดล้อมของชุมชนชนานเมืองหลวง เป็นสิ่งที่กำหนดวิถีชีวิต ความเรียบง่าย ไม่อึกทึกครึกโครม ทุกอย่างดำเนินไปอย่างไม่เร่งรีบ และบ้านที่อาศัย และโรงเรียนตั้งอยู่ใกล้วัด จึงทำให้ได้มีโอกาสเข้าไปใช้ชีวิตอยู่ในวัดบ่อย ๆ กิจกรรมต่างๆที่เกิดขึ้นที่วัดได้สร้างการมองโลกโดยใช้วิถี การหาความหมายของทุก ๆ สิ่งที่น่าสนใจ โดยเฉพาะอย่างยิ่งสิ่งต่าง ๆ ที่เกิดขึ้นในชีวิต และสิ่งสำคัญอีกประการหนึ่งที่หล่อหลอมวิธีการมองโลกของ



ข้าพเจ้าได้แก่สภาพแวดล้อมที่อาศัยอยู่ในขณะนั้นยังมีความเป็นธรรมชาติอยู่มาก การได้ออกไปเล่นท่ามกลางธรรมชาติ การสัมผัสและเรียนรู้จากธรรมชาติโดยตรง ทำให้เกิดการเรียนรู้ในการสังเกตสิ่งต่าง ๆ รอบ ๆ ตัว และเฝ้าดูความเป็นไปของสิ่งเหล่านั้น ซึ่งกระบวนการสังเกตและ ทดลองนั่นเองคือกระบวนการของวิทยาศาสตร์ ทำให้ข้าพเจ้าชอบกระบวนการของวิทยาศาสตร์และศิลปะ เมื่อรวมทั้งสองสิ่งเข้าด้วยกันทำให้มันถูกหลอมออกมาเป็นสิ่งที่ใหม่เป็นมุมมองใหม่ที่มิได้เฉพาะตัว ทำให้วิธีการมองโลกแตกต่างจากคนอื่น ๆ กระบวนการมองโลกเหล่านี้เองที่เป็นเส-มีอนเรดาร์ (radar) ในการหาข้อมูลต่าง ๆ เพื่อมาสนับสนุนและเป็นพื้นฐานให้เกิดแรงบันดาลใจและแนวความคิดต่อไป ซึ่งข้อมูลที่สำคัญในโครงการนี้ได้แก่

#### 1. ทฤษฎีวิวัฒนาการ

ชาร์ลส์ ดาร์วิน (Charles Robert Darwin 1809 - 1882) เป็นผู้สร้างทฤษฎี "กำเนิดสปีชีส์" (The Origin of Species) เมื่อสองร้อยปีที่แล้วและยังคงได้รับการพัฒนาต่อมาจากนักชีววิทยารุ่นหลัง เนื้อหาหลักของทฤษฎีนี้คือสิ่งมีชีวิตทั้งหลายเกิดมาจากวิวัฒนาการที่มีเงื่อนไขจากสภาพแวดล้อมและการปรับตัว สิ่งมีชีวิตมีวิวัฒนาการและการเปลี่ยนแปลงจากจุดเริ่มต้น และส่งต่อความสามารถต่าง ๆ จากพ่อแม่สู่รุ่น ลูกหลานต่อไป เพื่อการดำรงเผ่าพันธุ์และการอยู่รอดของเผ่าพันธุ์ในอนาคต ชาร์ลส์ ดาร์วินได้กล่าวไว้ว่า "มันไม่ใช่เผ่าพันธุ์ที่แข็งแกร่งที่สุดหรือฉลาดที่สุดที่จะอยู่รอด แต่สิ่งมีชีวิตที่ปรับตัวได้ต่อการเปลี่ยนแปลง จึงจะอยู่รอดได้" (ดร.นำชัย ชีววิวรรณ์, 2555, หน้า 11)



ภาพที่ 1:ชาร์ลส์ ดาร์วิน (Charles Robert Darwin 1809 - 1882)  
(ภาพจากหนังสือชาร์ลส์ ดาร์วิน กำเนิดแห่งชีวิตและทฤษฎีวิวัฒนาการ)

สิ่งที่น่าสนใจหลังจากทฤษฎีนี้ได้กำเนิดขึ้นมานั้นคือตัวทฤษฎีถูกนำไปเชื่อมโยงเข้ากับสาขาอื่น ๆ เช่น แนวคิดดาร์วินนิยมเชิงสังคมมีแนวคิดหลักสองประการคือ ประการแรก ความแตกต่างทั้งหลาย ระหว่างคนแต่ละคนและกลุ่มคนแต่ละกลุ่มมาจากการคัดสรรตามธรรมชาติ อีกประการหนึ่งคือ การคัดสรร ตามธรรมชาติเป็นกลไกที่นำไปสู่โครงสร้างแบบชนชั้นในสังคมและนำไปสู่ความแตกต่างของประเทศชาติ ต่าง ๆ ไม่ว่าจะเป็นทางด้านเศรษฐกิจ อำนาจทางทหารหรือสังคม (ดร.นำชัย, 2555, หน้า 190) อีกประเด็นหนึ่งที่น่าสนใจคือ แนวคิดดาร์วินนิยมเชิงสังคมที่ถูก



นำมาบิดจนเบี้ยวและดิงยี่ตออกจนไกลสุดคู่คงไม่มีเรื่องใดที่อาจจะเทียบได้เลยกับการเหยียดชาติพันธุ์ ซึ่งมักเรียกกันในวงการว่า ยูเจนิคส์ (eugenics) (ดร.นำชัย, 2555, หน้า 194) โดยเฉพาะอย่างยิ่งที่ ฮิตเลอร์ อิตเลอร์ (Adolf Hitler, 1889 - 1945) นำไปใช้เพื่อความชอบธรรมในการยกย่องเผ่าพันธุ์ตนเองและทำลายล้างเผ่าพันธุ์อื่น

ทฤษฎียังคงวิวัฒนาการตัวมันเองไปเรื่อยขึ้นอยู่กับว่าใครจะนำมันไปเชื่อมโยงกับอะไร ซึ่งสุดท้ายแล้วไม่มีใครรู้ว่ามันจะวิวัฒนาการไปถึงไหน เช่นเดียวกับมนุษย์ที่ยังคงวิวัฒนาการไปเรื่อย ๆ แต่เวลาแค่ช่วงชีวิตคนคนหนึ่งก็สามารถมองเห็นการเปลี่ยนแปลงที่เกิดขึ้นอย่างชัดเจนกับมนุษย์ที่เกิดขึ้นมาใหม่และเจริญเติบโตขึ้นมาท่ามกลางสภาพแวดล้อมที่เปลี่ยนแปลงไปอย่างรวดเร็วว่าเมื่อชาร์ลส์ ดาร์วิน มีชีวิตอยู่เมื่อสองร้อยปีที่แล้ว และสิ่งที่น่าสนใจนั้นคือวิวัฒนาการได้สร้างมนุษย์พันธุ์ใหม่ขึ้นมาให้นำสังเกตและศึกษา ซึ่งเราคงพบมนุษย์พันธุ์ใหม่ ๆ เกิดขึ้นมาเรื่อย ๆ トラบเท่าที่ยังมีมนุษย์อยู่บนโลกนี้

2. สารคดี Nova Science Now โนวา มิติสู่ออนาคต ตอน อะไรทำให้เราเป็นมนุษย์ (What makes us human?) ออกอากาศทางช่องเนชั่น วันที่ 21 มกราคม พ.ศ.2560



ภาพที่ 2: สารคดีโนวา มิติสู่ออนาคต ตอน อะไรทำให้เราเป็นมนุษย์ (ภาพจากสารคดี Nova Science Now โนวา มิติสู่ออนาคต ตอน อะไรทำให้เราเป็นมนุษย์ (What makes us human?) ออกอากาศทางช่องเนชั่น วันที่ 21 มกราคม พ.ศ.2560)

สารคดีกล่าวถึงสิ่งที่ทำให้เราเป็นมนุษย์ในเชิงวิทยาศาสตร์ สิ่งนั้นคือ “ภาษา” เพราะภาษาเป็นเครื่องมืออันทรงพลังในการแบ่งปันความคิดอันซับซ้อนด้วยกระบวนการที่ซับซ้อนไปสู่คนอื่น ๆ ความสามารถในการแบ่งปันความคิดและข้อมูลที่ซับซ้อนกับผู้อื่นของเราเหนือกว่าการเห่า การร้อง และการคำรามของเพื่อนสรรพสัตว์ของเรา แล้วภาษามาจากที่ไหน ต้นกำเนิดภาษาของเราคือปริศนาที่ยิ่งใหญ่ของมนุษย์ นักมนุษยวิทยา เดวิด เพรเยอร์ แห่งมหาวิทยาลัยแคนซัสกล่าวว่าเราสามารถคาดการณ์เกี่ยวกับการมีภาษาของมนุษย์ได้จาก การดูกระโหลกศีรษะของมนุษย์ กระโหลกศีรษะของมนุษย์ย้อนไปได้ราว ๆ 1.8 ล้านปีก่อนค้นพบกระโหลกของโฮโมอีเรกตัส เป็นการค้นพบสมองที่มีขนาดใหญ่มาก แต่เล็กกว่าสมองของมนุษย์ยุคใหม่ซึ่งใหญ่เป็นสองเท่าของสมองลิง

ชิมแปนซี ด้วยสมองที่มีขนาดใหญ่ขึ้นทำให้บรรพบุรุษของเราอาจมีความสามารถทางด้านภาษา มันบ่งชี้ว่าภาษาเป็นไปได้ในระดับบุคคล แต่พวกเขาจะเรียงไวยากรณ์ในแบบภาษายุคใหม่หรือไม่ ไม่สามารถคาดการณ์ได้ และการค้นหาซากของมนุษย์ยุคแรกเริ่มหายากอย่างมาก และแน่นอนว่าเนื้อเยื่ออ่อนทั้งหมด จมูก หู ลิ้น ที่อาจจะเป็นเบาะแสของคำพูดก็หายไปนานแล้ว แต่เฟรเยอร์ยังมีอีกสิ่งหนึ่งที่อาจจะเป็นเบาะแสสำคัญในการเป็นต้นกำเนิดของภาษามันไม่ใช่กระดูก ไม่ใช่กระดูกด้วยซ้ำมันคือเครื่องมือสมมาตร (เครื่องมือหิน) เมื่อสองล้านปีก่อน เราไม่มีซากฟอสซิลที่สมบูรณ์ มากนักแต่สิ่งที่มีบันทึกเราก็คือความเชื่อที่ว่าคนที่สร้างมันขึ้นมาจะมีสมองที่คิดถึงเรื่อง รูปร่าง เมื่อเขาสร้างเครื่องมือขึ้นนี้แตกต่างจากแค่การทุบก้อนหินมันต่างกัน ปรากฏว่าในขณะที่นักวิทยาศาสตร์ศึกษาว่าภาษาเกิดขึ้นที่ไหน เครื่องมือหินก็มอบเบาะแสที่ดีที่สุดให้พวกเรา เพราะมันให้เบาะแส เล็ก ๆ สู่งานทำงานของจิตใจของคนสมัยโบราณ สิ่งที่เราเรียกว่า “มิดโอดโดวัน” ซึ่งดูเหมือนถ่านอัดแท่งถูกมองว่าเป็นเครื่องมือ ซึ่ง ขึ้นแรกอายุสองล้านห้าแสนปี แต่นักวิทยาศาสตร์ตื่นเต้นอย่างมากเมื่อเจอเครื่องมืออีกชิ้นหนึ่ง “ขวานมือ อาชูเลียน” เครื่องมือชนิดนี้เกี่ยวข้องกับกระบวนการคิดที่



ภาพที่ 3 : มิดโอดโดวัน

(ภาพจากสารคดี Nova Science Now โนวา มิติสู่ออนาคต ตอน อะไรทำให้เราเป็นมนุษย์ (What makes us human?) ออกอากาศทางช่องเนชั่น วันที่ 21 มกราคม พ.ศ.2560)



ภาพที่ 4: ขวานมืออาชูเลียน

(ภาพจากสารคดี Nova Science Now โนวา มิติสู่ออนาคต ตอน อะไรทำให้เราเป็นมนุษย์ (What makes us human?) ออกอากาศทางช่องเนชั่น วันที่ 21 มกราคม พ.ศ.2560)



หลากหลาย ถ้านักวิทยาศาสตร์รู้เรื่องมือ สองชิ้นนี้ขึ้นและพูดว่าเครื่องมือขึ้นไหนสร้างขึ้นจากบรรพบุรุษของมนุษย์ คนจะตอบว่าอันที่สมมาตรกัน ขวาน มืออาชูลื่นถือกำเนิดขึ้นเมื่อโฮโมอีเร็กตัสมีความคิดที่ชาญฉลาดในการทำเครื่องมือหิน ผลิตภัณฑ์ที่ เรียบแหลมคมตรงขอบ และสามารถใช้งานได้หลากหลาย หนึ่งในห้าแสนปีที่แล้วมันคือ สมาร์ทโฟน แห่งยุคนั้น ดีทริช สเตาท์ แห่งมหาวิทยาลัยเอมอริ กล่าวว่าการสร้างขวานมืออาชูลื่นอาจจะช่วยปรับสมองให้พร้อมสร้างภาษา ข้อสันนิษฐานก็คือการสร้างเครื่องมือหินที่ซับซ้อน ก่อให้เกิดการเปลี่ยนแปลงทางวิวัฒนาการในสมองที่เตรียมเราให้พร้อมสู่วิวัฒนาการของภาษา นี่เป็นข้อสันนิษฐานที่น่าทึ่ง หลายปี ของการสร้างเครื่องมือหินนับไม่ถ้วน อาจจะสร้างเส้นทางในสมองให้มนุษย์สามารถใช้สิ่งอื่นได้ คือ ภาษา แต่เราจะพิสูจน์แนวความคิดนี้ได้อย่างไร สเตาท์ขอความช่วยเหลือจากบรูซ แบรดลีย์นักโบราณคดีเชิงวิจั และผู้เชี่ยวชาญด้านการสร้างเครื่องมือหิน เพื่อพยายามเข้าใจทักษะทางสมองที่จำเป็นในการประดิษฐ์เครื่องมือโบราณเหล่านี้ แบรดลีย์ฝึกฝนตนเองในการสร้างเครื่องมือหินด้วยการใช้วัสดุแบบเดียวกันกับที่มนุษย์ยุคแรกเริ่มจะใช้ เมื่อบรูซ แบรดลีย์สร้างเครื่องมือเขาคิดนำหน้าไปหลายก้าว ใช้สมองมากกว่ากล้ามเนื้อ ประเด็นสำคัญสำหรับดีทริช สเตาท์คือมันมีโครงสร้างของการปฏิบัติ มันมีกฎแน่นอน เพื่อจะทำแบบนี้คุณจะต้องทำแบบนี้ แต่ตลอดเวลามันเกี่ยวพันกับเป้าหมาย และมันก็เหมือนกันกับภาษา เหมือนคำพูดที่ถูกวางอย่างเหมาะสม สร้างประโยคขึ้น การทบทวนแต่ละครั้ง ต้องทำตามลำดับที่ถูกต้องเพื่อให้ได้ผลลัพธ์ที่ต้องการ ดังนั้นสิ่งที่เรามองเห็นคือความคิดที่ซับซ้อน ต่อเนื่องเป็นนามธรรม เพราะภาษาคืออะไร มันคือความคิดที่ซับซ้อนและต่อเนื่อง เพื่อจะให้เกิดภาษาเราจะต้องมีทักษะทางสมองแบบเดียวกันกับที่ เราเห็นเสียก่อน นั่นแหละคือสิ่งที่เราพยายามหาคำตอบแต่เพื่อให้ข้อสันนิษฐานเครื่องมือสู่ภาษาได้ผล มันจะต้องมีความคล้ายคลึงกันระหว่างสิ่งที่สมองทำขณะสร้างขวานมือและการกระทำของมันขณะสร้างประโยค นั่นคือสิ่งที่ดร.ชินเทีย ทอมป์สัน แห่งมหาวิทยาลัยนอร์ทเวสเทิร์นรู้เรื่องดี หัวใจของงานวิจัยของเธอคือการมองว่าส่วนไหนในสมองของเธอกำลังถูกกระตุ้นเมื่อเธอคิดประโยคยาก มาก ๆ ทอมป์สันทำงานร่วมกับคนที่ มีปัญหาทางการพูดเพราะสมองของพวกเขาถูกทำลายจากเส้นเลือดในสมองแตกหรืออุบัติเหตุอื่น ๆ คริสเทน คาร์ล สเตตต์คือหนึ่งในผู้เข้าร่วมการวิจัยของเธอ เพราะเส้นเลือดในสมองแตกเมื่อสี่ปีที่แล้วคริสเทนกลายเป็นหนึ่งในชาวอเมริกันกว่าหนึ่งล้านคนที่มีภาวะ “อะเฟเซีย” คริสเทนมีภาวะอะแกรมมาติกอะเฟเซียที่คลาสสิก เธอจึงเข้าใจคำเดียวเท่านั้น เธอพูดได้แค่คำเดียว แต่คนที่ เป็นอะแกรมมาติกจะมีปัญหา กับ การสร้างประโยคที่ซับซ้อน ทอมป์สันค้นหาคำตอบในภาพถ่ายสมองของคริสเทนและผู้ป่วยที่เหมือนเธอ ในการสแกนเอ็มอาร์ไอบริเวณสีที่บ่งหมายถึงเนื้อเยื่อที่เสียหาย ทอมป์สันค้นพบว่าผู้ป่วยอะแกรมมาติก อะเฟเซียมีลักษณะเด่นที่เหมือนกัน ความเสียหายทางซีกซ้ายของสมอง ที่ตั้งของพื้นที่ลับที่เรียกว่า บริเวณโบรคา หนึ่งในหลาย ๆ ส่วนของสมองที่เกี่ยวข้องกับภาษา บริเวณโบรคาจะสำคัญเป็นพิเศษเมื่อเป็น เรื่องของแกรมมาร์ บริเวณโบรคาสำคัญมากสำหรับการสร้างประโยค เมื่อเราพบคนไข้ที่เส้นเลือดในสมอง แตกและพวกเขามีความเสียหายที่ลวงล้ำเข้าไปในบริเวณโบรคานั้นคือตอนที่ เราเห็นปัญหา กับ ประโยค แต่บริเวณโบรคาเกี่ยวข้องกับอะไรกับการสร้าง



เครื่องมือหินหรือไม่ สิ่งที่เราอยากรู้คือที่จริงแล้วการสร้างเครื่องมือหินที่เราเห็นเกิดขึ้นในช่วงเวลาหนึ่งในวิวัฒนาการของมนุษย์จะกระตุ้นหรือฟื้นฟูบริเวณโบรคาหรือไม่ สเตาท์เรียกนักประสาทวิทยาชาวฝรั่งเศส เทียร์รี ซามินาด มาเพื่อดำเนินการทดลองที่อาจจะตอบคำถาม นั้นได้ เพราะเป็นไปได้ที่จะมีคนสร้างเครื่องมือหินจริง ๆ ขณะสแกนสมองของพวกเขา ซามินาดก็ติดตั้งสิ่งที่น่าทึ่งอีกอย่างคือโปรเจกเตอร์พิเศษที่จะฉายภาพการสร้างเครื่องมือหินเข้าสู่เครื่องเอ็มอาร์ไอสแกน การศึกษาบ่งบอกว่าการดูภาพกิจกรรมใดจะกระตุ้นสมองบริเวณเดียวกันกับการทำกิจกรรมนั้น สมองบริเวณเดียวกัน ตอบสนองเมื่อเราสังเกตคนอื่นทำกิจกรรมอย่างหนึ่ง ดังนั้นการรับรู้และการทำกิจกรรมนั้นจะกระตุ้นสมองเดียวกัน

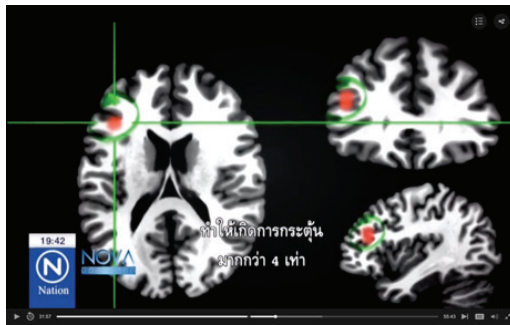


ภาพที่ 5: การติดตั้งโปรเจกเตอร์พิเศษที่ฉายภาพเข้าไปในเครื่องเอ็มอาร์ไอ (ภาพจากสารคดี Nova Science Now โนวา มิติสู่อินาต ตอน อะไรทำให้เราเป็นมนุษย์ (What makes us human?) ออกอากาศทางช่องเนชั่น วันที่ 21 มกราคม พ.ศ.2560)

ดังนั้นเพื่อจะดูว่าบริเวณไหนของสมองที่ถูกกระตุ้นด้วยการสร้างเครื่องมือหิน ซามินาดจึงฉายภาพไว้บนจอในการทำเอ็มอาร์ไอ และให้ผู้รับการวิจัยดูวิดีโอของ บรูซ แบรดลีย์ทำงานในวิดีโอหนึ่ง ผู้รับการวิจัยจะสังเกตการสร้างเครื่องมือง่าย ๆ คือมีดโกลด์วัน อีกวิดีโอหนึ่งพวกเขาจะดูเครื่องมือที่ซับซ้อน คือขวานมืออาชูเลียน ผลลัพธ์ต้องบอกว่าโดดเด่นมาก การดูวิดีโอการสร้างเครื่องมือง่าย ๆ ทำให้เกิดการกระตุ้นอ่อนๆ ในบริเวณโบรคา แต่การดูการทำขวานมืออาชูเลียนทำให้เกิดการกระตุ้นมากกว่าสี่เท่า ดังนั้น สมองบริเวณเดียวกันที่เราใช้ในการสร้างประโยคที่ซับซ้อนยังทำงานอย่างหนักเมื่อเราสร้างเครื่องมือที่ซับซ้อน บริเวณเหล่านี้ของสมองจำเป็นมากทั้งกับภาษาและการสร้างเครื่องมือ ทั้งสองอย่างนี้พัฒนาไปพร้อมกัน มันอาจจะเป็นการค้นพบใหม่ที่น่าสนใจที่สุดเกี่ยวกับต้นกำเนิดของภาษา ซึ่งย้อนกลับไปในวัย กว่าสองล้านปีแค่เล็กน้อย วันนี้มีภาษามากกว่าเจ็ดพันภาษาพูดกันทั่วโลก พวกมันอาจจะฟังดูแตกต่างกัน แต่ในทุกกรณีพวกมันกระตุ้นสมองส่วนเดียวกัน เมื่อโฮโมอีเร็คตัสสร้างเครื่องมือหิน สมองของเราที่กำลัง สร้างสรรค์เครื่องมือที่ทรงพลังที่สุดไปด้วย มันคือ “ภาษา” (สารคดี Nova Science Now โนวา มิติสู่อินาตตอนอะไรทำให้เราเป็นมนุษย์ (What makes us human?) ออกอากาศทางช่องเนชั่น วันที่ 21 มกราคม พ.ศ.2560)



ภาพที่ 6: การกระตุ้นอ่อนๆ บริเวณโบรคาขณะดูการสร้างเครื่องมือง่ายๆ มีดโอดโดวัน (ภาพจากสารคดี Nova Science Now โนวา มิติสู่อวกาศ ตอน อะไรทำให้เราเป็นมนุษย์ (What makes us human?) ออกอากาศทางช่องเนชั่น วันที่ 21 มกราคม พ.ศ.2560)



ภาพที่ 7: เกิดการกระตุ้นมากกว่าสี่เท่าเมื่อดูเครื่องมือที่ซับซ้อน ขวานอาซูเลียน (ภาพจากสารคดี Nova Science Now โนวา มิติสู่อวกาศ ตอน อะไรทำให้เราเป็นมนุษย์ (What makes us human?) ออกอากาศทางช่องเนชั่น วันที่ 21 มกราคม พ.ศ.2560)

เครื่องมือหินเป็นนับว่าเป็นต้นกำเนิดของภาษา จากยุคเริ่มต้นจนถึงปัจจุบันเราคงเห็นพัฒนาการ ของเครื่องมือที่ใช้ตัดสิ่งต่าง ๆ จากวัสดุที่ทำจากหิน พัฒนาไปสู่โลหะ วัสดุที่เหนือกว่าโลหะ จนกระทั่งไปถึงแสง มนุษย์พัฒนาเครื่องมือให้มีประสิทธิภาพมากขึ้นแต่เป้าหมายยังคงเหมือนเดิม แต่รูปแบบของภาษามีการพัฒนาอย่างมากถ้าเทียบกับเครื่องมือหินที่เป็นต้นกำเนิดของมัน มนุษย์ไม่ได้สนใจในการพัฒนารูปแบบ ของภาษา แต่มนุษย์สนใจที่จะพัฒนาการนำภาษาไปใช้เป็นเครื่องมือในการหาประโยชน์ของตนเองเสียมากกว่า มนุษย์ได้พัฒนาภาษาเรื่อยมาในฐานะเครื่องมืออันทรงพลังในการใช้งานหลาย ๆ หน้าที่ และ หลาย ๆ รูปแบบ พื้นฐานที่สุดคือการใช้ภาษาสร้างความงามด้วยตัวของมันเองเช่นการเขียนร้อยแก้ว ร้อยกรอง และการประพันธ์เพลง เป็นต้น แต่ภาษามีพลังมากกว่าที่จะสร้างแค่ความงามเพียงอย่างเดียว ภาษา ยังเป็นเครื่องมือควบคุมมนุษย์ ทั้งทางด้านสังคม ความเชื่อ และที่สำคัญทางด้านการเมืองการปกครอง มนุษย์ประดิษฐ์ภาษาเพื่อ

สร้างความชอบธรรมในการยกตนเองอยู่เหนือผู้อื่น สร้างระดับและชั้นชั้นของ ภาษาขึ้นมาเพื่อควบคุมคนอื่น ๆ ให้อยู่ภายใต้อำนาจของตน จนทำให้มนุษย์นั้นรู้สึกตัวว่ามีคุณค่าเหนือ สิ่งมีชีวิตอื่นหรือแม้แต่มนุษย์พวกเดียวกันเอง

มนุษย์เชื่อมโยงภาษาเข้ากับทฤษฎีต่าง ๆ เพื่อให้ภาษามีเป้าหมายที่แตกต่างกันไป ทฤษฎีหนึ่งที่มีผู้นำมาเชื่อมโยงใช้กันอย่างมากคือทฤษฎีวิวัฒนาการ มนุษย์ใช้ภาษาในการบิดเบือนและนำเสนอทฤษฎี เพื่อเอื้อประโยชน์ต่อการกระทำของตน และมันจะยังคงถูกนำไปใช้อย่างหลากหลายโดยที่เราอาจจะคาดไม่ถึงถึงผลที่มันจะสร้างให้เกิดขึ้น ถ้าในเมื่อพัฒนาการจากเครื่องมือหินเป็นต้นมา มันยังสร้างการเปลี่ยนแปลงได้ถึงเพียงนี้ ในขณะที่มนุษย์ปัจจุบันนั้นสามารถย่อยวิวัฒนาการของเราลงได้เป็นเท่าตัว ดังนั้นลองคิดดูสิว่า จากเวลานี้เป็นต้นไปมันจะเกิดการเปลี่ยนแปลงไปได้ถึงเพียงไหน

## ขั้นตอนการดำเนินงาน

โครงการสร้างสรรค์ชุด “การทำความเข้าใจชีวิต : อะไรทำให้เราเป็นมนุษย์” เป็นการสร้างผลงานศิลปะรูปแบบสามมิติ ที่เชื่อมโยงความหมายด้วยรายละเอียดของรูปทรงทางศิลปะหลากหลายรูปแบบที่สร้างบริบทต่าง ๆ ขึ้น เพื่อประกอบกันในการอธิบาย และทำความเข้าใจกับโครงสร้างความคิด และจุดมุ่งหมายที่ข้าพเจ้าสร้างขึ้นมา โดยมีขั้นตอนในการดำเนินงานดังต่อไปนี้

1. การหาข้อมูล
2. การวิเคราะห์ข้อมูล
3. การสร้างผลงานสร้างสรรค์
4. การวิเคราะห์ผลงานสร้างสรรค์
5. สรุปผลและข้อเสนอแนะ

ซึ่งรายละเอียดของขั้นตอนการดำเนินงานมีรายละเอียดแต่ละขั้นตอนดังต่อไปนี้

### 1. การหาข้อมูล

ข้อมูลที่สำคัญที่สุดของผู้ที่ทำงานสร้างสรรค์นั้นคือข้อมูลจากประสบการณ์ตรงจากผู้สร้างสรรค์ เพราะประสบการณ์ตรงนั้นสร้างความรู้สึกและผลกระทบให้เกิดกับผู้สร้างสรรค์ซึ่งจะสามารถศึกษาและวิเคราะห์จากอารมณ์ความรู้สึกนั้นได้อย่างละเอียด ลึกซึ้ง และชัดเจน ข้อมูลที่เกิดจากประสบการณ์ตรงของข้าพเจ้านั้นเกิดจากความสงสัยในชีวิตของตนเองตั้งแต่อยู่ในช่วงวัยรุ่น ซึ่งช่วงวัยรุ่นนั้นเป็นช่วงวัยที่มีแต่ความสงสัย และเกิดการตั้งคำถามกับทุกสิ่งทุกอย่างที่เกิดขึ้นในชีวิต คำถามที่สำคัญสำหรับชีวิตในช่วงวัยรุ่นคือ “เราเกิดมาทำไม เพื่ออะไร เราจะใช้ชีวิตอย่างไร คุณค่าในความเป็นมนุษย์อยู่ที่ไหน ฯลฯ” ซึ่งคำถามต่าง ๆ เหล่านี้ทำให้เกิดการครุ่นคิดกับการใช้ชีวิตตั้งแต่เริ่มเกิดคำถามขึ้นมา การคิดถึงความคิดที่เกิดขึ้นทำให้ข้าพเจ้าทำการทดลองกับตนเองใน



หลากหลายวิธีการ เช่น การปรับเปลี่ยนวิถีคิด การปรับเปลี่ยนวิธีการมองสิ่งต่างๆที่เกิดขึ้น และเริ่มค้นคว้าหาข้อมูลในสิ่งที่ต้องการมากขึ้น ดังนั้นข้อมูลที่สำคัญในการทำงานสร้างสรรค์ของข้าพเจ้าประกอบด้วยข้อมูลจากประสบการณ์ตรงและข้อมูลจากหนังสือ อินเทอร์เน็ต และสารคดีที่เป็นเรื่องราวที่ให้รายละเอียดในการทำความเข้าใจโครงสร้างความคิดของตนเองให้ดีขึ้น

## 2. การวิเคราะห์ข้อมูล

ข้อมูลที่เกิดจากประสบการณ์ในชีวิตนั้นจะพอกพูนเพิ่มเติมขึ้นตามการเพิ่มขึ้นของอายุ เมื่ออายุเพิ่มมากขึ้น ประสบการณ์ที่เคยรู้สึกธรรมดาในชีวิตจะเริ่มส่งผลกระทบต่อให้เกิดการวิเคราะห์เพื่อหาความหมาย และทำความเข้าใจกับสิ่งที่เกิดขึ้น คำถามที่เคยเกิดขึ้นในช่วงวัยรุ่นที่เกี่ยวกับการมีชีวิต ใช้ชีวิต เช่น “เราเกิดมาทำไม เพื่ออะไร เราจะใช้ชีวิตอย่างไร คุณค่าในความเป็นมนุษย์อยู่ที่ไหน ฯลฯ” กลับมาให้ได้ครุ่นคิดอีกครั้ง ด้วยวัยวุฒิและคุณวุฒิที่เพิ่มมากขึ้น คำถามที่เคยถูกตีความด้วยความรู้สึกในช่วงเวลาหนึ่ง ถูกนำมาตีความใหม่ด้วยกระบวนการคิดที่มีระบบมากขึ้น ซึ่งกระบวนการคิดนี้เชื่อมโยงไปสู่ข้อมูลที่ค้นคว้าและได้สร้างฐานของความคิดที่มีรายละเอียดมากขึ้น

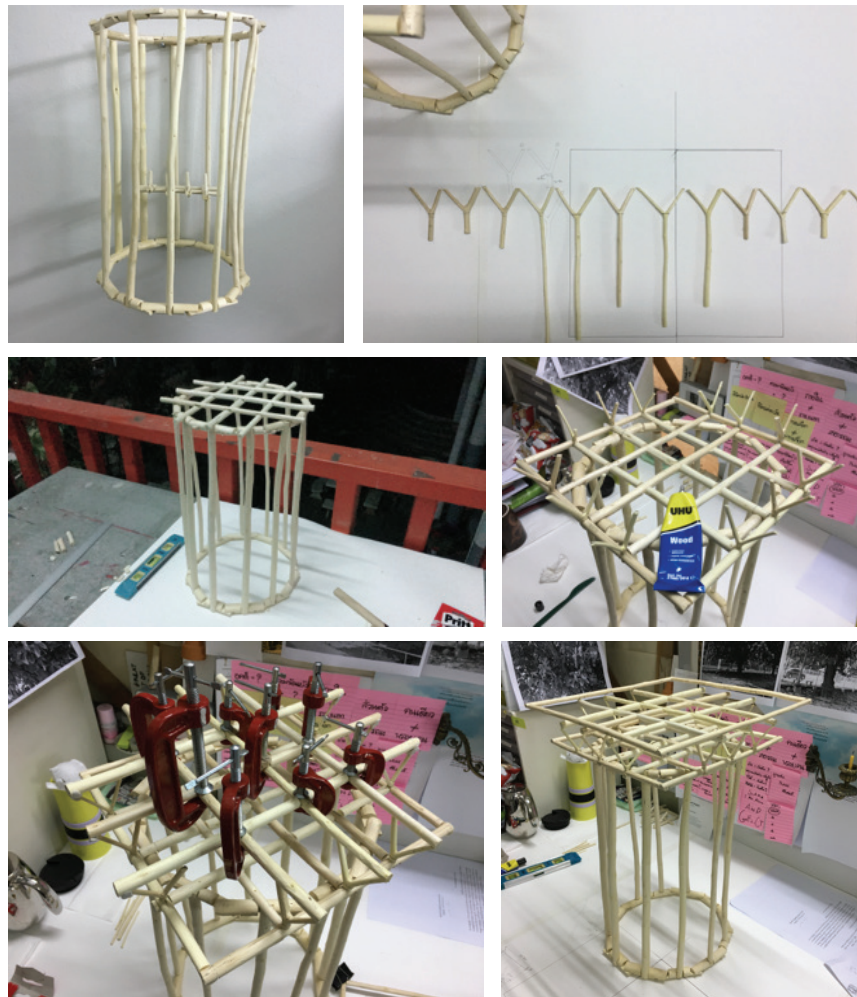
จากการค้นคว้าหาข้อมูลจากหนังสือ และสารคดี ได้พบความน่าสนใจจากสารคดี NOVA ชุดหนึ่งที่พูดถึงการกำเนิดสิ่งมีชีวิต และวิวัฒนาการของสิ่งมีชีวิต คำถามหนึ่งที่น่าสนใจมากที่สุดที่ผุดขึ้นมาคือ “อะไรทำให้เราเป็นมนุษย์” ซึ่งสารคดีได้ตอบคำถามไว้ว่า สิ่งที่ทำให้เราเป็นมนุษย์คือภาษา แต่นักวิจัยไม่สามารถทราบได้ชัดเจนว่ามนุษย์เริ่มมีภาษาเมื่อไหร่ นักวิจัยจึงต้องเทียบเคียงกับหลักฐานทางรูปธรรมที่หาค้นได้ สิ่งนั้นคือเครื่องมือหิน ซึ่งนักวิจัยใช้คลื่นสมองในขณะที่สร้างเครื่องมือกับสร้างภาษาเปรียบเทียบกัน แล้วสรุปได้ว่าคลื่นสมองทั้งสองกิจกรรมนั้นเกิดขึ้นเหมือนกัน จึงสรุปได้ว่า “ภาษาทำให้เราเป็นมนุษย์” แต่ข้าพเจ้าเชื่อว่าสิ่งที่ทำให้เราเป็นมนุษย์คือ “ความไม่เที่ยงตรงแน่นอนอน” ดังคำสอนในศาสนาพุทธที่ว่า “ความแน่นอนคือความไม่แน่นอน” อีกสิ่งหนึ่งที่น่าสนใจที่ได้รับจากข้อมูลคือการ วิวัฒนาการและการกลายพันธุ์ โดยที่ในช่วงชีวิตของข้าพเจ้านั้นเห็นความเปลี่ยนแปลงที่เกิดขึ้นกับมนุษย์ในหลาย ๆ รุ่นที่เวลามีการทับซ้อนกันอยู่ และรู้สึกว่ามีมนุษย์ในปัจจุบันโดยเฉพาะมนุษย์ที่ข้าพเจ้าเผชิญและ อยู่ร่วมในสังคมเกิดการกลายพันธุ์

สิ่งที่กล่าวมาข้างต้นนี้คือการวิเคราะห์ข้อมูลเพื่อสกัดเอาสาระสำคัญที่ได้รับมาพัฒนาไปสู่รูปแบบผลงานที่สามารถสื่อสารถึงจุดมุ่งหมายที่ชัดเจน และนำไปสู่การสร้างสรรค์ผลงานที่สมบูรณ์ต่อไป



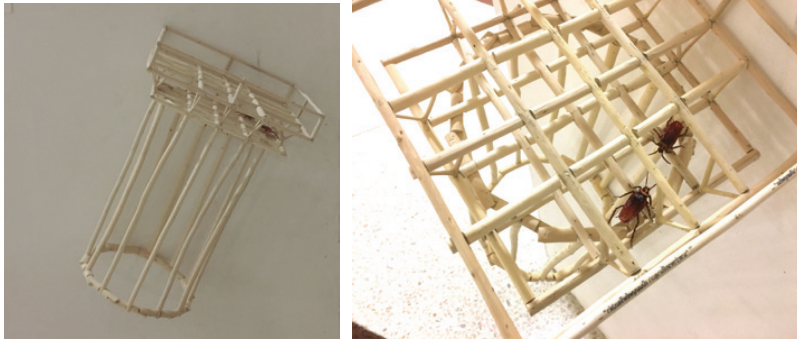
### 3. การสร้างผลงานสร้างสรรค์

การสร้างผลงานเริ่มต้นจากการหาวัสดุที่เหมาะสมกับผลงาน ข้าพเจ้าเลือกใช้ไม้เป็นวัสดุหลักในการสร้างผลงาน เนื่องจากไม้เป็นวัสดุจากธรรมชาติ ทุกการสัมผัสจะให้ความรู้สึกของการมีชีวิตและจิตวิญญาณที่บรรจุอยู่ในนั้น ประเภทของไม้ที่ข้าพเจ้าเลือกใช้ต้องมีเนื้ออ่อน เพื่อง่ายในการแกะสลัก และมีอายุยืนยาว ได้แก่ ไม้โมก

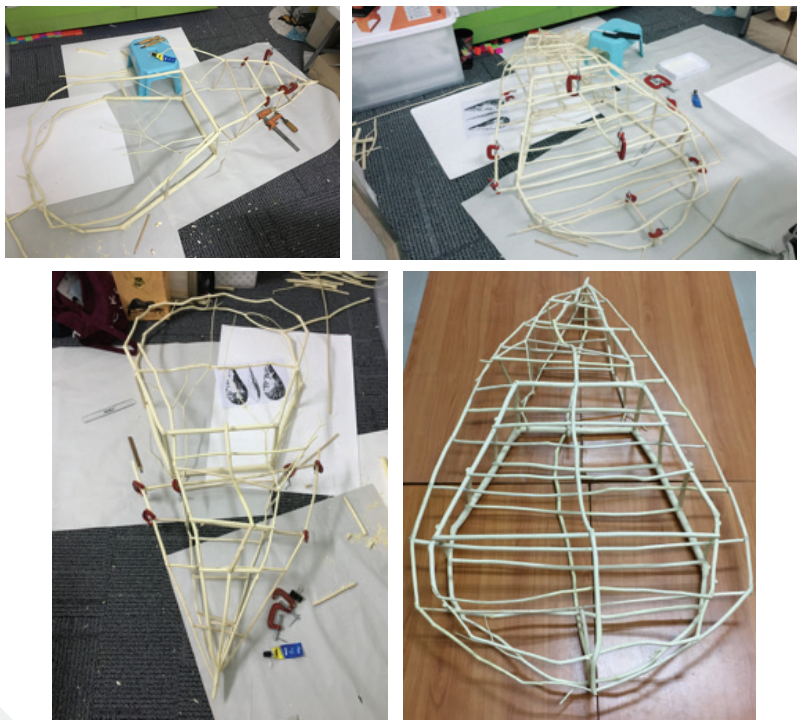


ภาพที่ 8: ขั้นตอนการสร้างผลงาน  
(ที่มา: ปิติวรรณ สมนไทย 2560)





ภาพที่ 9: ผลงานที่สร้างเสร็จส่วนหนึ่ง  
(ที่มา: ปิติวรรณ สมไทย 2560)



ภาพที่ 10: ขั้นตอนการสร้างผลงานส่วนที่สอง  
(ที่มา: ปิติวรรณ สมไทย 2560)





ภาพที่ 11:ผลงานส่วนที่สาม  
(ที่มา:ปิติวรรณ สมไทย 2560)

กระบวนการสร้างผลงานที่ได้ทดลองใช้วัสดุใหม่ ๆ วิธีการทำใหม่ ๆ ที่ไม่คุ้นเคย และการนำเสนอที่แตกต่างจากที่เคยทำมา จะทำให้เกิดการพัฒนาผลงาน และทำให้ผลงานมีความก้าวหน้ามากขึ้น ถึงแม้ว่าการทดลองในสิ่งใหม่อาจจะยังทำผลงานได้ไม่สมบูรณ์มากนักแต่ก็เป็นการเริ่มต้นที่ดี อย่างน้อยการลดความเคยชินลงในการทำงานสร้างสรรค์จะทำให้ความคิดและรูปแบบของผลงานมีความแปลกใหม่มากขึ้น ซึ่งมีความจำเป็นในการสร้างงานสำหรับนักสร้างสรรค์

### การวิเคราะห์ผลงานสร้างสรรค์

โครงการสร้างสรรค์ชุด “การทำความเข้าใจชีวิต : อะไรทำให้เราเป็นมนุษย์” เป็นการศึกษาความสัมพันธ์ของสิ่งที่สร้างให้เราเป็นมนุษย์ ได้แก่ เครื่องมือหิน และภาษา อันจะทำให้เกิดความเข้าใจใน ความเป็นมนุษย์มากขึ้น ซึ่งในที่นี้จะทำการวิเคราะห์ผลงานสร้างสรรค์ในประเด็นของการใช้วัสดุ ความหมายที่ปรากฏในผลงาน และบริบทอื่น ๆ ที่เกี่ยวข้อง โดยไม่เน้นการวิเคราะห์องค์ประกอบพื้นฐานซึ่งผู้ศึกษาศิลปะส่วนใหญ่มีความเข้าใจเบื้องต้นอยู่แล้ว การวิเคราะห์เริ่มต้นด้วย

#### 1. การใช้วัสดุ

วัสดุที่ใช้สร้างผลงานคือไม้ของต้นโมก เป็นไม้ยืนต้น กิ่งแตกออกจากลำต้น และแตกกิ่งเล็ก ๆ ตามง่ามของกิ่ง มีเปลือกสีเข้ม เมื่อปลอกเปลือกออก เนื้อไม้จะมีสีขาวอมเหลือง มอดไม่กิน น้ำหนัก เบา ลอยน้ำได้ สาเหตุที่เลือกไม้โมกมาทำงานเนื่องจากเนื้อไม้มีสีสวย และสีไม่เปลี่ยนเมื่อเวลาเปลี่ยนไป

การใช้วัสดุประเภทหนึ่งสร้างรูปทรงอีกประเภทหนึ่งขึ้นมา เราเรียกวิธีการนั้นว่า “การสร้างภาพแทน” เหมือนกับการสร้างอนุสาวรีย์ คือการสร้างภาพแทนสิ่งที่สร้างประโยชน์หรือคุณูปการให้กับคนรุ่นหลัง โดยที่คนรุ่นหลังได้สร้างภาพแทนขึ้นมาเพื่อเป็นการระลึกถึง ข้าพเจ้าใช้ความคิดเดียวกันนี้ในการสร้างภาพแทนเครื่องมือหินขึ้นมา



ภาพที่ 12: การสร้างภาพแทนด้วยวัสดุไม้  
(ที่มา: ปิติวรรณ สมไทย 2560)

## 2. การสร้างโครงสร้าง

การใช้วัสดุไม้ที่มีลักษณะเป็นเส้นเพื่อประกอบเป็นเส้นโครงสร้างของเครื่องมือหินนั้น เนื่องมาจากการสร้างเครื่องมือหินจริง ๆ นั้นต้องมีการคิดวางแผนล่วงหน้าเป็นขั้นเป็นตอน การต่อยหินแต่ละครั้งต้องคิดไปข้างหน้าเสมอว่าจะให้หินออกมาเป็นรูปร่างอย่างไร ดังนั้นการวางแผนที่ชัดเจนในสมองจะสร้างโครงสร้างของเครื่องมือหินที่สำเร็จรูปออกมาเช่นเดียวกับภาษา ภาษาจะมีโครงสร้างที่ชัดเจนในรูปแบบของไวยากรณ์ ถ้าภาษาถูกวางโครงสร้างที่ผิดออกไปก็จะสื่อสารความหมายไม่ได้ เช่น โครงสร้างของภาษาไทย ประธาน กริยา และกรรมจะต้องเรียงกันตามลำดับเช่นนี้ ถ้าเกิดการเรียงสลับกัน กริยา ประธาน และกรรมจะต้องเรียงกันตามลำดับเช่นนี้ ดังนั้นข้าพเจ้าจึงสร้างเครื่องมือหินโดยใช้การประกอบกันของเส้นโครงสร้างที่ทำให้เกิดเป็นรูปร่างที่ชัดเจนและสื่อความหมายได้



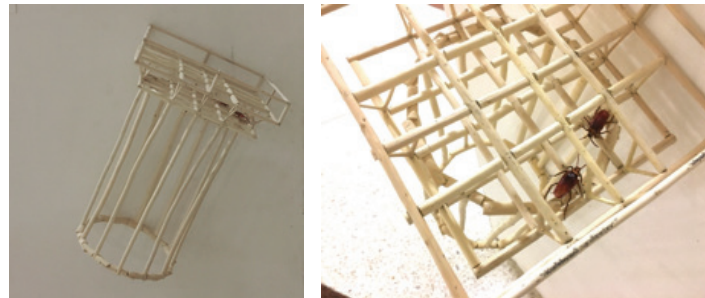
ภาพที่ 13: โครงสร้างที่ประกอบกันขึ้นจากเส้นของไม้โมกเพื่อแสดงความหมายของโครงสร้างของเครื่องมือหินและภาษาที่มีเหมือนกัน  
(ที่มา: ปิติวรรณ สมไทย 2560)





3. โครงสร้างของสิ่งที่มีมั่นคงและการพูดถึงความเป็นมนุษย์ของสิ่งมีชีวิตที่พัฒนามาก่อน แต่มนุษย์ถือว่าสิ่งมีชีวิตนี้ต่ำกว่าตน

ผลงานชิ้นนี้เป็นการใช้โครงสร้างของเสาที่แข็งแรงรูป 12 เหลี่ยม สร้างจำลองเป็นหัวเสาขึ้นมา ส่วนบนมีแมลงสาบอยู่สองตัวเกาะอยู่ ด้วยน้ำหนักของแมลงสาบที่เกาะอยู่ด้านบนทำให้หัวเสาเอียง โดยที่แมลงสาบกำลังคุยกันเรื่องความเป็นมนุษย์ การกำหนดโครงสร้างของเสาให้เอียงเพื่อสร้างความไม่มั่นคงให้เกิดขึ้น และด้วยแมลงสาบสองตัวที่เกาะอยู่ด้านบนทำให้ผู้ชมรู้สึกว่าน้ำหนักของแมลงสาบทำให้โครงสร้างเอียง ซึ่งจะช่วยสร้างความสำคัญให้กับแมลงสาบในการสร้างบทบาทให้การคุยกันของแมลงสาบมีความหมายมากขึ้น อีกสิ่งหนึ่งที่สำคัญคือแมลงสาบมีวิวัฒนาการมาก่อนมนุษย์นานหลายร้อยล้านปี จึงเป็นสิ่งที่น่าสนใจที่แมลงสาบจะสงสัยในความเป็นมนุษย์



ภาพที่ 14: ผลงานแสดงให้เห็นโครงสร้างเสาและแมลงสาบ  
(ที่มา: ปิติวรรณ สมไทย 2560)

#### 4. สัญลักษณ์ของการเริ่มต้นเวลาใหม่

เครื่องมือหินที่ใช้ในโครงการนี้พบ ณ บริษัท รุ่งเรืองศิลาทิพย์ จำกัด ถนนอ่างศิลา ตำบลเสม็ด อำเภอเมือง จังหวัดชลบุรี เมื่อวันที่ 24 มกราคม พ.ศ.2561 หินที่พบทั้งหมดมีรูปร่างใกล้เคียงเครื่อง มือหินโบราณ ซึ่งลักษณะรายละเอียดของรูปทรงจะเป็นสิ่งบ่งบอกบริบทที่แวดล้อมเครื่องมือหินนั้น เครื่องมือหินโบราณมีรายละเอียดที่บอกระยะเวลาที่เครื่องมือหินนั้นผ่านมาอย่างยาวนาน ถ้าภาษากำเนิดมา พร้อมกับเครื่องมือหิน ภาษานั้นก็มีวิวัฒนาการมาจนเราจินตนาการถึงการเอาภาษาไปใช้ของมนุษย์ไม่ออกทั้งในทางที่ดีและไม่ดี เครื่องมือหินที่เก็บมาใหม่นั้นมีร่องรอยของเครื่องมือที่ใช้ในปัจจุบัน การใช้เครื่องมือไฟฟ้าได้ทิ้งร่องรอยของยุคสมัยปัจจุบันเอาไว้ ถ้าเรานับเวลาจากการเก็บเครื่องมือหินที่มีร่องรอย ของเครื่องมือไฟฟ้าทิ้งร่องรอยเอาไว้เป็นจุดเริ่มต้นของเวลา ในยุคสมัยของเราเวลาที่ดำเนินต่อไปนี้จะทำให้ภาษาวិวัฒนาการไปตามวิวัฒนาการของมนุษย์อย่างไร



ภาพที่ 15: แสดงเครื่องมือหินที่พบใหม่และร่องรอยของเครื่องมือไฟฟ้า  
(ที่มา: ปิติวรรณ สมไทย 2560)

การวิเคราะห์ผลงานสร้างสรรค์นั้นประโยชน์เบื้องต้นคือการทำทำความเข้าใจผลงานตนเองอย่างลึกซึ้ง เพื่อความเข้าใจนั้นจะถูกถ่ายทอดไปสู่ผู้ที่สนใจ ซึ่งผู้ที่สนใจจะเข้าไปตามผู้สร้างงานทั้งหมดร้อยเปอร์เซ็นต์หรือไม่ใช่สิ่งสำคัญ แต่สิ่งสำคัญอยู่ที่การชี้แนะ หรือชี้แนะแนวทางให้ผู้สนใจเดินทางด้วย ความเข้าใจไปสู่เป้าหมายเดียวกัน

## สรุป

โครงการสร้างสรรค์ชุด “การทำความเข้าใจชีวิต : อะไรทำให้เราเป็นมนุษย์” นำเสนอความเข้าใจ และตั้งคำถามถึงความเป็นมนุษย์ให้กับผู้ชมได้ตระหนัก และถามตนเองในฐานะมนุษย์ ว่าสิ่งใด ความคิดใด ความเชื่อใด และเหตุปัจจัยใดที่ทำให้เราเป็นมนุษย์ และดำเนินชีวิตแตกต่างจากสิ่งมีชีวิตอื่น จากข้อสันนิษฐานของนักวิจัยที่ว่า “ภาษา” ทำให้เราเป็นมนุษย์ โดยเทียบเคียงกับกระบวนการสร้างเครื่อง มือหินที่เป็นหลักฐานหนึ่งจากหลักฐานหลายๆ อย่างที่ยังคงหาได้ สิ่งที่นักวิจัยสรุปยังคงเป็นข้อสันนิษฐาน เท่านั้น จากการค้นคว้าและหาข้อมูลทั้งจากหนังสือ และการสืบค้นในระบบสารสนเทศ ไม่มีข้อมูลไหนให้ คำจำกัดความที่ชัดเจนถึงความเป็นมนุษย์ ส่วนใหญ่แล้วมีแต่ข้อมูลที่กล่าวถึงศักดิ์ศรีความเป็นมนุษย์ สิทธิ ของความเป็นมนุษย์ หรือบางคนได้กล่าวว่า ผลงานสร้างสรรค์ชิ้นนี้แสดงถึงความเป็นมนุษย์ แต่ทั้งหมดก็มี ได้สร้างความเข้าใจให้กระจ่างถึงความเป็นมนุษย์ ความหมายของความเป็นมนุษย์จึงดูเป็นนามธรรมที่ยังหาคำตอบที่ชัดเจนไม่ได้ ซึ่งโครงการสร้างสรรค์ชุดนี้ก็ไม่สามารถให้ความหมายที่ชัดถึงความเป็นมนุษย์ได้ เช่นกัน เพราะความหมายนี้ขึ้นอยู่กับบริบทที่แวดล้อมและช่วงเวลาแต่ละช่วงเวลาที่คำถามนี้เกิดขึ้น ซึ่งความหมายต่างๆ ที่เกิดขึ้นก็ยังคงเป็นนามธรรมที่แต่ละคนต้องตีความตามความเข้าใจของตนเอง

โครงการสร้างสรรค์ชุดนี้ใช้กระบวนการวิจัยเป็นพื้นฐานในการสร้างผลงาน การเก็บข้อมูลทั้งทาง สิ่งพิมพ์ ระบบสารสนเทศ การสังเกตด้วยตนเอง โดยเฉพาะอย่างยิ่งจากสารคดี สารคดีแสดงให้เห็นกระบวนการวิจัย กระบวนการเชื่อมโยงสิ่งต่าง ๆ เพื่อพิสูจน์สมมุติฐาน และได้ให้มุมมองและความรู้ใหม่ ๆ แก่ผู้ ชม การเก็บข้อมูลที่เพียงพอจะสร้างพื้นฐานให้กับการสร้างผลงานที่สมบูรณ์ต่อ

ไป และการเก็บข้อมูลที่ดีก็ จะส่งต่อไปสู่กระบวนการสร้างสรรค์ผลงานที่ดีตามไปด้วย การสร้างรูปแบบผลงาน การได้มาซึ่งรูปทรงในผลงานจะมาจากวิเคราะห์ข้อมูลทั้งสิ้น และการวิเคราะห์ข้อมูล จะกระตุ้นให้เราแสดงทัศนคติของเราต่อความจริง (ข้อมูล) ที่รับรู้มา จนทัศนคตินั้นถูกพัฒนาไปสู่แนวความคิดในที่สุด กระบวนการของผลงานสร้างสรรค์นั้นค่อนข้างซับซ้อนกว่างานวิจัยพื้นฐาน เนื่องจากเมื่อได้ผลการวิเคราะห์ข้อมูลแล้วจะต้องนำผลการวิเคราะห์นั้นมาผ่านกระบวนการคิดสร้างสรรค์แล้วแปลภาษาปกติไปสู่ภาษาศิลปะที่มีส่วนประกอบโดยเฉพาะที่เรียกว่า ทัศนธาตุ การแปลงจากภาษาปกติไปสู่ภาษาภาพนั้นขึ้นอยู่กับความสามารถของผู้สร้างสรรค์ที่จะเรียบเรียงจากทัศนธาตุที่มีออกมาสวยงามเพียงใด เช่นเดียวกับการแต่งร้อยแก้ว ร้อยกรอง ในภาษาปกติที่ความงามจะแสดงตัวออกมาจากการเรียบเรียงภาษาได้ไพเราะเพียงใด

ผลงานสร้างสรรค์ที่ทำสำเร็จออกมาอาจจะยังดูไม่สมบูรณ์ เพราะจะต้องนำไปประกอบกับผลงาน สร้างสรรค์อีกสองโครงการที่จะทำต่อไป เพื่อความสมบูรณ์ที่มีมากขึ้น แต่สิ่งที่ปรากฏจะเป็นต้นไผ่เดียวที่จะนำพาผู้ชมเข้ามาสำรวจภาพและโครงสร้างของรูปทรงที่ปรากฏตรงหน้า และประมวลผลจากสิ่งที่ถูกจัดวาง และกำหนดแนวทางให้ผู้ชมติดตามที่ผู้สร้างสรรค์ได้สร้างกระบวนการรับรู้เอาไว้

ความเป็นมนุษย์มีความหมายที่ต้องตีความไปอย่างหลากหลาย บ้างเป็นรูปธรรม บ้างเป็นนามธรรม ซึ่งเสน่ห์ของความหมายที่ไม่ชัดเจนนั้นแหละคือหนึ่งในความเป็นมนุษย์ ความหมายที่เกิดจากการตีความในความเป็นมนุษย์คงจะถูกตีความกันไปเรื่อย ๆ ไม่มีที่สิ้นสุด เพราะเมื่อไรที่ความพึงพอใจของเรามีต่อความหมายที่ดีความออกมา เราก็จะโหยหาการตีความใหม่ขึ้นมาทันที แล้วจากนั้นความหมายก็จะเปลี่ยนไปอีกเรื่อย ๆ ค้นหาและตีความกันอีกต่อไป ซึ่งภาษาศิลปะ(ทัศนศิลป์) ก็จะปรับเปลี่ยนไปตามการตีความ รวมทั้งเวลาและบริบทที่แวดล้อมอยู่ สิ่งที่ผลงานสร้างสรรค์ จะทำหน้าที่ได้ดีที่สุดคือการตั้งคำถามให้กับผู้ชมได้สะท้อนกลับมาคิดถึงตัวเอง และหาความหมายนั้นด้วยตนเอง เพื่อนำไปสู่การเปลี่ยนแปลง บางสิ่งบางอย่าง



ภาพที่ 16:ผลงานสร้างสรรค์ชุด “การทำความเข้าใจชีวิต:อะไรทำให้เราเป็นมนุษย์”

เทคนิค : ไม้โมก แมลงสาบพลาสติก

ขนาด : แปรผันตามพื้นที่

ปีที่ทำ : 2560

(ที่มา:เปิดตัววรรณ สมไทย 2560)

### เอกสารอ้างอิง

สารคดี Nova Science Now โนวา มิติสู่ออนาคต. อะไรทำให้เราเป็นมนุษย์ (What makes us human?)

[สารคดีทางโทรทัศน์]. สหรัฐอเมริกา:สถานีโทรทัศน์เนชั่น, 21 มกราคม 2560.

ดร.นำชัย ชีววิวรรณ. ชาร์ล ดาร์วิน.(2555). กำเนิดแห่งชีวิตและทฤษฎีวิวัฒนาการ .

กรุงเทพมหานคร : สารคดี.

อีวานส์, ดีแลน. จิตวิทยาวิวัฒนาการ.(2559). แปลโดยพงศมนัส บุญยประทีป. กรุงเทพมหานคร :

มูลนิธิเด็ก