

อิทธิพลทางการค้าและการเผยแพร่เทคนิคผลงานเครื่องเคลือบดินเผาโบราณจีนที่มีต่อการวิวัฒนาการของไทยในอดีต

The Influence of Ancient Chinese Ceramics: Trade and Technology on the evolution of Thailand in the past

Ye Zhenglong ¹

บทคัดย่อ

ในช่วงยุคที่เต็มไปด้วยการรวมกลุ่มทางเศรษฐกิจทั่วโลกจีน-ไทยได้ร่วมกันเสนอแผนความร่วมมืออันเป็นผลประโยชน์ร่วมกันทั้งสองฝ่ายในแผนยุทธศาสตร์การพัฒนา “หนึ่งแถบ หนึ่งเส้นทาง” และยุทธศาสตร์ “ไทยแลนด์ 4.0” เพื่อเป็นการสร้างความสัมพันธ์ทางความร่วมมือให้เป็นหนึ่งเดียวในด้านการสร้างความเชื่อใจในการเมือง การรวมตัวทางเศรษฐกิจและการยอมรับทางวัฒนธรรมร่วมกัน โดยภายใต้ช่วงเวลาการพัฒนาทางวิสัยทัศน์ของทั้งสองประเทศที่มีความสอดคล้องกัน ผู้เขียนจะทำการวิจัยรวบรวมข้อมูลทางศิลปะเกี่ยวกับความสัมพันธ์ในการพัฒนาของเครื่องเคลือบดินเผาระหว่างจีนและไทย พร้อมนำมาทำการเรียบเรียงข้อมูล นอกจากนี้จะทำการอธิบายโดยคร่าวถึงสภาพการณ์อิทธิพลของการค้าและการเผยแพร่เทคนิคผลงานเครื่องเคลือบดินเผาจีนโบราณที่มีต่อการพัฒนาเครื่องเคลือบดินเผาของไทยในอดีต จากอิทธิพลทางอ้อมของราชวงศ์ถังกับห้าราชวงศ์ไปสู่การเผยแพร่เทคโนโลยีที่ลึกซึ้งยิ่งขึ้นในช่วงราชวงศ์ซ่งและหยวน จากนั้นเปลี่ยนจากการแข่งขันในตลาดเป็นการค้าพึ่งพาระหว่างราชวงศ์หมิงและราชวงศ์ชิงก่อนไปสู่เส้นทางการพัฒนาที่แตกต่าง โดยเป็นการศึกษาค้นคว้าและวิจัยภายใต้ยุคสมัยและภูมิหลังใหม่ถึงแนวทางความร่วมมือการพัฒนาระหว่างจีน-ไทยด้านอุตสาหกรรมเครื่องเคลือบดินเผาที่มีรูปแบบใหม่และเป็นแบบเชิงลึกมากยิ่งขึ้น เพื่อให้เกิดการอ้างอิงทางประวัติศาสตร์ที่มีคุณค่า

คำสำคัญ : อิทธิพลทางการค้า, เครื่องเคลือบดินเผาจีน , เทคนิค, วิวัฒนาการ

¹ lecturer, History of Science and Technology, Jingdezhen Ceramic Institute

Abstract

In the current era of global economic integration, China and Thailand have proposed the “Belt and Road Initiative” development strategy and the “Thailand 4.0” strategy with the intention of active cooperation and mutual benefit, with a view to building political mutual trust with neighboring countries , Economic integration and culturally inclusive community cooperation. The author summarizes the academic materials on the relationship between Chinese and Thai ceramics and summarizes the evolution of the influence of China 's ancient ceramics trade and technology spread on Thailand: During the Tang Dynasty and the Five Dynasties, China had an indirect influence on Thailand. During the Song Dynasty and the Yuan Dynasty, there was more direct technical exchange between the two countries. Then, during the Ming Dynasty and the Early Qing Dynasty, the two countries have changed from competing in the market to unilateral trade dependence. Finally, in the Late Qing Dynasty, they embarked on different development paths. It provides a valuable historical reference for exploring and studying how China and Thailand can better carry out updated and more in-depth cooperation in the ceramic industry in the new era and new background.

Key words: The Influence of trade, Chinese porcelain, Porcelain Technology, the evolution

บทนำ

ประเทศจีนหนึ่งในประเทศแห่งอารยธรรมโบราณอันยิ่งใหญ่ของโลก และมีพัฒนาทางประวัติศาสตร์มายาวนาน ผู้คนในอดีตได้ทำการผลิตคิดค้นสิ่งประดิษฐ์ออกมามากมาย โดยอาศัยสติปัญญาและความเพียรพยายาม ซึ่งในบรรดาผลงานสร้างสรรค์จำนวนมากที่ชาวจีนภาคภูมิใจนั้น คือรูปแบบการผลิตและการพัฒนาของเครื่องเคลือบดินเผา ซึ่งถือเป็นผลงานที่มีลักษณะลวดลาย หลากสีล้นที่น่าประทับใจ และเป็นที่ยอมรับโดยทั่วกันว่า การผลิตเครื่องเคลือบดินเผานั้นจึงไม่ได้มีเฉพาะในบางพื้นที่หรือบางภูมิภาค แต่มีการกระจายไปในหลาย ๆ แหล่ง ซึ่งหลังจากพัฒนาการทางด้านอารยธรรมในช่วงเวลาต่อมา ทำให้หลายแห่งเกิดรูปแบบเทคนิคการผลิตเครื่องเคลือบดินเผาตามแบบฉบับของตนขึ้น แต่อย่างไรก็ตามการคิดค้นและผลิตเครื่องเคลือบดินเผา ยังคงเป็นความภูมิใจของประเทศจีน โดยบรรพชนชาวจีนในอดีตที่ได้ประสบความสำเร็จในการผลิตเครื่องเคลือบดินเผาดั้งเดิมมาตั้งแต่ต้นช่วงราชวงศ์ซางและโจว (1600-256 ปี ก่อนคริสต์ศักราช) และได้พัฒนา คิดค้นอย่างต่อเนื่องมาเป็นระยะเวลาหลายร้อยปี โดยเฉพาะในมณฑลเจ้อเจียงของ

จีน กับผลสำเร็จในการปรับเปลี่ยนเครื่องเคลือบดินเผาแบบดั้งเดิมให้เป็นลักษณะเครื่องเคลือบดินเผาตามแบบฉบับในช่วงราชวงศ์ฮั่นตะวันออก (ค.ศ. 25-220) จากการปรากฏของเครื่องเคลือบสีลาดล จึงนับเป็นความก้าวหน้าครั้งสำคัญด้านเทคนิคของเครื่องเคลือบดินเผาโบราณจีน ทั้งในด้านการเลือกใช้วัสดุและการแปรรูปวัตถุดิบ รวมทั้งงานฝีมือด้านออกแบบรูปทรง ขั้นตอนการผลิต ตลอดจนเทคนิคการสร้างเตาเผา ฯลฯ นอกจากนี้ ในช่วงสมัยราชวงศ์ซุ่ยและถัง (ค.ศ. 581-907) จีนได้ประสบผลสำเร็จในการเผาเครื่องเคลือบขาวในเขตพื้นที่ทางเหนือ จึงทำให้เครื่องเคลือบดินเผาโบราณแบ่งออกเป็น 2 รูปแบบ “ทางใต้มีสีลาดล ทางเหนือมีเครื่องเคลือบขาว” ในช่วงเวลาหนึ่ง ซึ่งการปรากฏของเครื่องเคลือบขาวได้ถือเป็นพื้นฐานที่ดีของผลงานเครื่องเคลือบสีประเภทต่าง ๆ ในเวลาต่อมา

ภายใต้การคิดค้นและค้นคว้าอย่างไม่หยุดยั้งระหว่างทางใต้และทางเหนือ ส่งผลให้เครื่องเคลือบดินเผาโบราณจีนได้รับการพัฒนาถึงขั้นสูงสุดในช่วงสมัยซ่งหยวน (คริสต์ศักราชที่ 960-1368) โดยมีการนำระบบเตาเผามาใช้ในการผลิตเครื่องเคลือบแบบต่าง ๆ ในสมัยซ่งนั้นเครื่องเคลือบดินเผาได้รับความนิยมดุจดังดอกไม้บานสะพรั่ง รวมไปถึงความนิยมในเครื่องเคลือบผิวเคลือบของราชวงศ์หยวนซึ่งกลายเป็นศูนย์กลางการพัฒนารูปแบบ ล้วนส่งผลให้เทคนิคเครื่องเคลือบดินเผาโบราณของจีนมีความสมบูรณ์แบบมากยิ่งขึ้น และทำให้อุตสาหกรรมเครื่องเคลือบดินเผาทั้งหมดในช่วงหลังราชวงศ์หมิง (ค.ศ. 1368-1644) และช่วงต้นถึงกลางของราชวงศ์ชิง (ค.ศ. 1644-1795) เป็นช่วงที่มีความเจริญรุ่งเรืองอย่างมาก

เครื่องเคลือบดินเผาไม่เพียงแต่เป็นหนึ่งในอารยธรรมที่สำคัญที่สุดในประวัติศาสตร์จีน แต่ยังเป็นหนึ่งในสินค้าส่งออกที่สำคัญที่สุด ด้วยเส้นทางการส่งออกสินค้าเพื่อส่งออกไปขายในอดีตมีอยู่สองทางหลักคือเส้นทางบกและเส้นทางทางทะเล แต่เนื่องจากตัวเครื่องเคลือบดินเผามีน้ำหนักค่อนข้างมาก ประกอบกับมีรูปทรงขนาดใหญ่แต่เปราะบาง ฯลฯ การขนส่งทางทะเลจึงเป็นเส้นทางที่ขนส่งที่เหมาะสมมากกว่าการขนส่งทางบก และด้วยเหตุผลนี้เองทำให้เกิดการพัฒนาอย่างต่อเนื่องของการขนส่งทางทะเลในช่วงราชวงศ์ถังจนถึงสมัยห้าราชวงศ์ (ค.ศ. 618-960) ทำให้สินค้าเครื่องเคลือบดินเผาโบราณของจีนจำนวนมากเริ่มถูกส่งออกไปยังต่างประเทศ และภายหลังได้มีบทบาทสำคัญทางด้านการค้าระหว่างประเทศตั้งแต่ช่วงสมัยราชวงศ์ซ่ง หยวน หมิงและชิง (WANG X. B. , 2015) โดยมีนักวิชาการชาวญี่ปุ่นได้ขนานนามถึงเส้นทางการค้าทางทะเลโบราณของจีนว่าเป็น “เส้นทางแห่งเครื่องเคลือบดินเผา” สิ่งนี้ จึงเป็นข้อพิสูจน์ถึงเรื่องราวที่กล่าวมาข้างต้นได้เป็นอย่างดี อีกทั้งความก้าวหน้าและความเจริญรุ่งเรืองการค้าทางทะเลของจีน ทำให้เทคนิคการผลิตเครื่องเคลือบดินเผาโบราณค่อยๆ แพร่กระจายไปยังประเทศและภูมิภาคอื่น ๆ บริเวณใกล้เคียง ทั้งยังมีอิทธิพลอย่างมากต่อการพัฒนาเครื่องเคลือบดินเผาในเกาหลีเหนือ ญี่ปุ่น เวียดนามกัมพูชา ไทย เป็นต้น (PAN C. F., 1991)

ประเทศไทย ซึ่งตั้งอยู่บริเวณคาบสมุทรอินโดจีนตอนกลาง และถือเป็นหนึ่งที่สำคัญในเอเชียตะวันออกเฉียงใต้ สามารถแบ่งช่วงเวลาการพัฒนาทางประวัติศาสตร์ได้เป็น 2 ช่วง โดยเริ่ม

ตั้งแต่ก่อนสมัยสุโขทัย ถือเป็นช่วงยุคก่อนประวัติศาสตร์ซึ่งยังไม่มีกำเนินของตัวอักษร แต่มีการค้นพบเครื่องมือที่ทำจากหิน เหล็ก ทองรวมไปถึงเครื่องเคลือบดินเผา ศิลปะภาพวาด ฯลฯ ซึ่งล้วนปรากฏพบที่ไทยในสมัยโบราณ (FANG X. J., 2009)

จากข้อมูลรายงานที่เกี่ยวข้องของนักโบราณคดี ได้ระบุถึงการค้นพบเครื่องเคลือบดินเผาในประเทศไทย ซึ่งถูกค้นพบมาตั้งแต่สมัยวัฒนธรรมบ้านเชียง อีกทั้งข้อมูลการปรากฏของเครื่องเคลือบดินเผาที่สามารถศึกษาย้อนกลับไปถึงช่วงสมัยศรีวิชัย (คริสต์ศตวรรษที่ 8-13) และสมัยเชียงแสน (คริสต์ศตวรรษที่ 9-14) ประเทศจีนและไทยมีประวัติการแลกเปลี่ยนอันดีต่อกันมาเป็นเวลายาวนาน สำหรับประเทศไทยนั้น ไม่ว่าจะเป็นอาณาจักรในช่วงก่อนประวัติศาสตร์หรือช่วงที่รวมเป็นประเทศ ล้วนมีความสัมพันธ์อันแน่นแฟ้นกับจีนมาโดยตลอด จากหนังสือ “อันซู่” ในช่วงสมัยฮั่นตะวันออกได้มีการบันทึกการเดินทางมาเยือนประเทศไทยของนักการทูต ซึ่งเดินทางผ่านมณฑลกว่างตุงมายังอาณาจักรทวารวดีและทางตอนใต้ของเมืองศรีวิชัย (WANG X. B., 2015) อีกทั้งหลังจากราชวงศ์ซ่งระงวในอาณาจักรสุโขทัยได้สถาปนาความสัมพันธ์ระหว่างประเทศอย่างเป็นทางการกับราชวงศ์หยวนในประเทศจีน ความสัมพันธ์ทางการค้าของทั้งสองฝ่ายมีความใกล้ชิดมากขึ้นอย่างต่อเนื่องมาหลายสมัย นอกจากนี้ ในฐานะที่เป็นเส้นทางหลักของการขนส่งทางทะเล ที่ต้องแล่นผ่านจากประเทศเวียดนามไปยังประเทศมาเลเซีย ประเทศไทยจึงที่มีบทบาทสำคัญอย่างยิ่งต่อการค้าทางทะเลโบราณของจีน

จากอดีตจนถึงปัจจุบัน ภายใต้การเข้าสู่ยุคของการรวมกลุ่มทางเศรษฐกิจ ในการยกระดับความร่วมมือแบบพหุภาคีให้มีประสิทธิภาพในระดับโลกมากขึ้นและบรรลุผลประโยชน์ร่วมกัน กลายเป็นคำถามที่หลายประเทศให้ความสำคัญในการนำมาพิจารณา ซึ่งทั้งจีน และไทยได้เสนอยุทธศาสตร์การพัฒนาที่สอดคล้องกันภายใต้แนวโน้มนี้ โดยรัฐบาลจีนได้เสนอแผนยุทธศาสตร์พัฒนา “หนึ่งแถบ หนึ่งเส้นทาง” ด้วยวัตถุประสงค์เพื่อมุ่งใช้ประโยชน์จากเส้นทางสายไหมในอดีตให้กลายเป็นสัญลักษณ์ทางประวัติศาสตร์ เป็นธงแห่งสันติภาพและมีการสร้างโครงการ “ทางสายไหมทางเศรษฐกิจ” และ “เส้นทางสายไหมทางทะเลในศตวรรษที่ 21” กับประเทศที่อยู่ในแถบเส้นทาง เพื่อเป็นการสร้างความสัมพันธ์ทางความร่วมมือให้เป็นหนึ่งในด้านสร้างความเชื่อมั่นในเศรษฐกิจและการเมือง เป็นการรวมตัวทางเศรษฐกิจและการยอมรับทางวัฒนธรรมร่วมกัน ในขณะที่เดียวกันรัฐบาลไทยก็ได้เสนอยุทธศาสตร์ “ไทยแลนด์ 4.0” เพื่อสนองความต้องการในการพัฒนาในประเทศ ซึ่งแผนมาตรการดำเนินการที่สำคัญได้รวมไปถึงโครงการ “พัฒนาระเบียงเศรษฐกิจพิเศษภาคตะวันออก” และ “การพัฒนาแบบรวมกลุ่ม” ซึ่งมีจุดมุ่งหมายเพื่อเสริมสร้างความแข็งแกร่งและความเชื่อมโยงทางกายภาพกับประเทศเพื่อนบ้าน ทั้งยังช่วยให้อุตสาหกรรมของไทยพัฒนาก้าวสู่การแข่งขันระดับนานาชาติ ภายใต้การสอดคล้องกันในแนวทางการพัฒนาของทั้งสองประเทศ

ดังนั้นจึงเป็นที่มาในการวิเคราะห์และการศึกษาค้นคว้าข้อมูลภายใต้ยุคสมัยและภูมิหลังใหม่ถึงแนวทางการร่วมมือการพัฒนาระหว่างจีน-ไทยในอุตสาหกรรมเครื่องเคลือบดินเผาที่มีรูปแบบใหม่และแบบเชิงลึกมากยิ่งขึ้น โดยอาศัยการอ้างอิงทางประวัติศาสตร์ที่มีคุณค่า ผ่านการ

รวบรวมข้อมูลทางวิชาการเกี่ยวกับความสัมพันธ์การพัฒนาเครื่องเคลือบดินเผาของจีน-ไทย อีกทั้งสามารถใช้อธิบายถึงอิทธิพลของประเทศจีนที่มีต่อการพัฒนาเทคนิคการผลิตเครื่องเคลือบดินเผาโบราณในประเทศไทย

อิทธิพลจีนในสมัยราชวงศ์ถังและสมัยห้าราชวงศ์ที่มีต่อการพัฒนาเครื่องเคลือบดินเผาในช่วงยุคก่อนประวัติศาสตร์ของไทย

ภายหลังการรวมชาติเป็นหนึ่งและการปฏิรูปอีกครั้งในช่วงราชวงศ์สุย วัฒนธรรมและเศรษฐกิจของจีนได้พัฒนาอย่างรวดเร็วในช่วงราชวงศ์ถังและสมัยห้าราชวงศ์ รวมถึงการพัฒนาของเครื่องเคลือบดินเผาด้วย ซึ่งไม่เพียงความก้าวหน้าแค่ทางด้านเทคนิคการเผาและการผลิตเท่านั้น แต่การเพิ่มจำนวนและการกระจายของเตาเผาก็มีมากขึ้นเมื่อเทียบกับในอดีต โดยมีการค้นพบซากแหล่งเตาเผาที่ใช้ในการผลิตเครื่องเคลือบดินเผาในสมัยราชวงศ์ถังกว่า 13 มณฑลทั่วประเทศ (FENG X. M., 1980) นอกจากการพัฒนาเครื่องเคลือบสีลาดจากเตาเผาเขียวและเครื่องเคลือบขาวของเตาเผาสีแล้ว ยังการผลิตเครื่องเคลือบสีหลากสีของเตาเผาขาวและเตาเผาที่มีชื่อเสียงอย่างมากในสมัยราชวงศ์ซ่งเหนืออย่างเตาเผาลู่หยาง ต่างล้วนเป็นเตาเผาสำคัญหลักของการส่งออกทางการค้าเครื่องเคลือบดินเผาจีนในช่วงเวลานั้น

ในช่วงสมัยราชวงศ์ถัง มีการส่งออกสินค้าเครื่องเคลือบดินเผาของจีนโดยผ่านเส้นทางทางทะเลเป็นจำนวนมาก โดยนักวิชาการ นายเฟิงเซียนหมิงได้สรุปไว้ในบทความ “การเผยแพร่ระหว่างประเทศของเครื่องเคลือบดินเผาโบราณจีน” ว่า “โบราณวัตถุทางวัฒนธรรมที่ได้ขุดพบจากสถานที่ต่างๆ ได้บ่งชี้ว่าเครื่องเคลือบดินเผาโบราณที่เก่าแก่ที่สุดซึ่งถูกขุดค้นพบในพื้นที่เอเชียและแอฟริกาอยู่ในช่วงสมัยราชวงศ์ฮั่น แต่เครื่องเคลือบดินเผาเริ่มเป็นจำพวกสินค้าตั้งแต่ในช่วงสมัยราชวงศ์ถัง” (FENG X. M., 1990)



ภาพที่ 1 : ขามเคลือบสีลาดทรงกลีบบอกไม้ของเตาเผาเขียวสมัยราชวงศ์ถัง

ที่มา: พิพิธภัณฑ์พระราชวังกรุงปักกิ่ง <https://www.dpm.org.cn/>



ภาพที่ 2 :ชามเคลือบขาวทรงหยกกันลี้กของเตาเผาสิงสมัยราชวงศ์ถัง
ที่มา: พิพิธภัณฑ์พระราชวังกู้กง <https://www.dpm.org.cn/>



ภาพที่ 3 : เครื่องเคลือบเขียนลายนกดอกไม้ของเตาเผาฉางซาสมัยราชวงศ์ถัง
ที่มา: พิพิธภัณฑ์พระราชวังกู้กง <https://www.dpm.org.cn/>

ในยุคก่อนประวัติศาสตร์ในประเทศไทยช่วงเวลานี้ ยังไม่มีการรวมประเทศเป็นเอกภาพ ซึ่งในประชากรกลุ่มแรก ๆ ในไทยประกอบด้วย ชาวมอญเป็นส่วนใหญ่ โดยในช่วงคริสต์ศตวรรษที่ 7 มีการสร้างการเกิดขึ้นของอาณาจักรที่มีความสำคัญอย่างยิ่ง คืออาณาจักรทวารวดี และจากรายงานการขุดค้นทางโบราณคดีที่เกี่ยวข้องพบว่า ยังมีการขุดค้นพบโบราณวัตถุเครื่องปั้นดินเผา และเครื่องเคลือบของไทย ในช่วงสมัยศรีวิชัยและเชียงแสน โดยมีเตาเวียงกาหลงสมัยเชียงแสนที่มีลักษณะของความเป็นตัวแทน และเป็นเตาเผาที่ค่อนข้างมีปากเตา แต่อย่างไรก็ตามยังคงมีข้อพิพาทถกเถียงเกี่ยวกับที่มาซึ่งมีความคล้ายกับเตาเผาของเขมร แม้ว่าเทคนิคการผลิตอาจได้รับอิทธิพลจากจีน แต่เอกสารที่เกี่ยวข้องกับการขุดค้นและโบราณวัตถุทางวัฒนธรรมแสดงให้เห็นว่า รูปแบบและลวดลายนั้นมัลักษณะแสดงถึงความเป็นไทยที่ชัดเจน (FANG X. J., 2009)

นอกจากนี้ ในแถบเอเชียตะวันออกเฉียงใต้มีแหล่งอารยธรรมโบราณอันยิ่งใหญ่ คือประเทศจีนและประเทศอินเดีย ซึ่งถือว่ามีอิทธิพลอย่างมากในภูมิภาคนี้ โดยวัฒนธรรมทางศาสนา

ของอินเดียได้มีอิทธิพลอย่างมากต่อเอเชียตะวันออกเฉียงใต้ตั้งแต่ช่วงต้นจนถึงคริสต์ศตวรรษที่ 8 และมีการค้าร่วมกันของทั้งสองอาณาจักรมาโดยตลอด ดังนั้นศิลปะอินเดียจึงได้มีอิทธิพลต่อการสร้างสรรค์ด้านศิลปะในเอเชียตะวันออกเฉียงใต้ก่อนประเทศจีน โดยนักวิชาการชาวจีน หวัง กวงเหยาได้ชี้ให้เห็นว่า “การเผยแพร่เทคนิคที่แท้จริงมักเกิดขึ้นจากการพลัดเปลี่ยนหมุนเวียนของกลุ่มผู้คน ขั้วเคลื่อนโดยการแลกเปลี่ยนเทคนิคในด้านการเลือกใช้วัสดุ เทคนิคการผลิตรูปทรง รูปแบบเตาเผา ขั้นตอนการผลิต ฯลฯ” (WANG G. Y., 2011) ดังนั้นการพัฒนาของเครื่องเคลือบดินเผาไทยในช่วงเวลานี้จึงได้รับอิทธิพลจากหลายๆ ด้าน ซึ่งไม่สามารถยืนยันได้ว่าเทคนิคการทำเครื่องเคลือบดินเผาของไทยที่มีมาจากประเทศจีน แต่สิ่งที่แน่ชัดคือการแลกเปลี่ยนทางวัฒนธรรมเครื่องเคลือบดินเผาระหว่างจีน-ไทยทั้งสองประเทศเป็นสิ่งที่เกิดขึ้นและดำรงอยู่อย่างแน่นอน



ภาพที่ 4 : เครื่องเคลือบเวียงกาหลง

ที่มา: <http://www.chiangraifocus.com/travel/knowledge/viangkalong/viangkalong.php>

อิทธิพลจีนในช่วงสมัยราชวงศ์ซ่งและหยวนที่มีต่อการพัฒนาเครื่องเคลือบดินเผาในไทย

หลังจากการสิ้นสุดสงครามอันยืดเยื้อและยาวนานหลายทศวรรษในช่วงสมัยห้าราชวงศ์สิบอาณาจักร ในปี ค.ศ. 960 จักรพรรดิซ่งไท่จูหรือเจ้าควงอันได้สถาปนาราชวงศ์ซ่งขึ้นใหม่คือราชวงศ์ซ่ง อีกทั้งภายหลังยุคความขัดแย้งภายในประเทศ อุตสาหกรรมและงานหัตถกรรมของประเทศจีนได้รับการฟื้นฟูในด้านการผลิตและได้รับการพัฒนาอย่างมาก นั่นคือด้านวิทยาศาสตร์และเทคโนโลยีมีการพัฒนาอย่างรวดเร็ว รวมถึงการเดินเรือ ซึ่งการค้าทางทะเลในช่วงสมัยราชวงศ์ซ่งและหยวน มีการขยายไปมากกว่าการค้าในอดีตที่ผ่านมา ส่งผลให้การค้าเครื่องเคลือบดินเผาทางทะเลประสบความสำเร็จอย่างสูง โดยเมืองกวางโจวและฉวนโจวกลายเป็นท่าเรือการค้าที่สำคัญของประเทศจีนในเวลานั้น (SUN G. Q., 1989) และยังเป็นท่าเรือการค้านานาชาติที่ใหญ่ที่สุดในโลกอีกด้วย เครื่องเคลือบดินเผาส่วนใหญ่ในช่วงสมัยราชวงศ์ซ่งและหยวนล้วนถูกส่งจากท่าเรือนี้เพื่อส่งออกไปยังต่างประเทศ ทำให้มีการพัฒนาเตาเผาเครื่องเคลือบมากมายในพื้นที่เหล่านี้ อาทิเตาเผาแต้จิ๋วและเตาเผาขุนของเมืองกวางตุ้ง เตาเผาเต๋อฮว่าของเมืองฝูเจี้ยน เตาเผาฉวนโจว เป็นต้น

ในขณะนั้น หากมองโดยองค์รวมแล้ว อุตสาหกรรมเครื่องเคลือบของจีนในสมัยนี้ซึ่งจึงมีการพัฒนาขึ้นอย่างรวดเร็ว มีแหล่งเตาเผาที่มีชื่อเสียงถึง 5 แห่ง คือ “ตั้ง หู กว๋าน เกอ จวน” เช่น เตาเผาหลงจวน เตาเผายั่วโจว เตาเผาจื่อโจว เตาเผาจิ่งเต๋อเจิ้น รวมถึงปากเตาเผาอีกจำนวนมากได้เกิดการพัฒนาที่ได้รับฟื้นฟูและบูรณะให้คืนสภาพเดิม จนกระทั่งในสมัยราชวงศ์หยวน ได้มีการจัดตั้งสำนักเครื่องลายครามผู้เหลียงที่เมืองจิ่งเต๋อเจิ้น และมีการพัฒนาทำให้เมืองจิ่งเต๋อเจิ้นกลายเป็นศูนย์รวมการผลิตเครื่องเคลือบของประเทศ อีกทั้งเทคนิคการผลิตก็มีความก้าวหน้าอย่างรวดเร็ว ในที่สุดจึงกลายเป็นศูนย์กลางแห่งเครื่องเคลือบดินเผาแหล่งอารยธรรมของโลก

ในสมัยราชวงศ์ซ่งและหยวน เตาเผาหลงจวน เตาเผาจิ่งเต๋อเจิ้น เตาเผาเต๋อฮั่ว เตาเผาจวนโจว และเตาเผาแต้จิ๋ว ถือเป็นเตาเผาที่มีความสำคัญอย่างยิ่งในด้านการค้าระหว่างประเทศ โดยผลิตสินค้าประเภทเครื่องลายครามส่งออก โดยส่วนใหญ่จะเป็นเครื่องเคลือบสีขาว เครื่องเคลือบสีขาว เครื่องเคลือบเขียนสีดำ เครื่องเคลือบเขียนสีแดง เครื่องเคลือบสีแดง เป็นต้น



ภาพที่ 5 : เครื่องเคลือบสีขาวและสลักลายปลาคู่ของเตาเผาหลงจวน สมัยราชวงศ์ซ่ง

ที่มา: พิพิธภัณฑ์พระราชวังปักกิ่ง <https://www.dpm.org.cn/>



ภาพที่ 6 : จานเคลือบชิงฮวาลายกิเลนหงส์บนของเตาเผาจิ่งเต๋อเจิ้น สมัยราชวงศ์ซ่ง

ที่มา: พิพิธภัณฑ์พระราชวังปักกิ่ง <https://www.dpm.org.cn/>

จากหนังสือ “ประวัติศาสตร์ราชวงศ์ซ่ง” และ “จูฟานจื่อ” ยังได้มีการบันทึกไว้ว่า เนื่องจากพื้นที่ทางตะวันออกเฉียงใต้เป็นเส้นทางเรือและการค้าทางทะเลของจีนตั้งแต่ช่วงสมัยราชวงศ์ซ่งและ

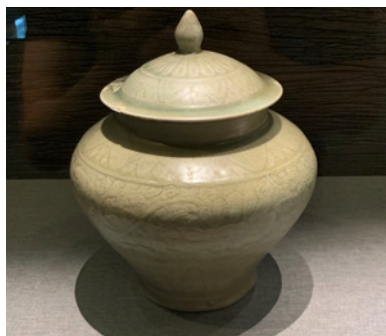
หยวน จึงทำให้พื้นที่ภูมิภาคนี้กลายเป็นหนึ่งในเขตการค้าหลักและมีความสำคัญเพิ่มมากขึ้นตามลำดับ แต่อย่างไรก็ตาม ในเวลานั้นอาณาจักรขอมถือว่ามีความสัมพันธ์ที่สอดคล้องกับราชวงศ์ซ่ง มากที่สุด สำหรับอาณาจักรทวารวดี นั้นถือเป็นเพียงอาณาจักรย่อย ดังนั้นการพัฒนาวัฒนธรรมเครื่องเคลือบดินเผาของไทยในช่วงเวลานี้อาจได้รับอิทธิพลจากวัฒนธรรมขอม รวมไปถึงการผลิตเครื่องเคลือบในขอมนั้นสามารถตอบสนองต่อความต้องการของวิถีชีวิตผู้คนได้ ดังนั้นเครื่องเคลือบที่นำเข้าจากประเทศจีนจึงถูกควบคุมอย่างเข้มงวดในราชวงศ์ ซุนนางและสำหรับประกอบพิธีทางศาสนา (John N. Miksic., 2009) ค่านิยมเหล่านี้อาจส่งอิทธิพลต่อทัศนคติของราชวงศ์ไทยในการเลือกใช้เครื่องเคลือบนำเข้าที่มาจากประเทศจีน

ในช่วงที่อิทธิพลของขอมแผ่ขยายครอบคลุมดินแดนสุวรรณภูมิ อารยธรรมหรือวัฒนธรรมของขอมจึงแทรกซึมไปในหมู่ประชากรของบริเวณนี้อย่างทั่วถึง ครั้นอาณาจักรขอมเสื่อมลง ในราวคริสต์ศตวรรษที่ 13 หลังจากพ่อขุนบางกลางหาวและพ่อขุนผาเมืองได้ร่วมกันกระทำการยึดอำนาจจากขอมสพาดโขลญลำพงเป็นผลสำเร็จ มีการประกาศสถาปนากรุงสุโขทัยเป็นราชอาณาจักรอิสระ และประกอบพระราชพิธีอภิเษกพ่อขุนบางกลางหาวเป็นกษัตริย์ปกครองสุโขทัย ทรงพระนามว่า “พ่อขุนศรีอินทราทิตย์” ใน พ.ศ. 1792 อีกทั้งยังใช้พื้นที่ดังกล่าวตั้งเป็นเมืองหลวง โดยภายหลังจากความใฝ่พระทัยในการปกครองประเทศอย่างมากของกษัตริย์หลายพระองค์ อาณาจักรสุโขทัยได้พัฒนากลายเป็นรัฐที่แข็งแกร่งที่สุดในเขตภูมิภาคเอเชียตะวันออกเฉียงใต้ในขณะนั้น และนับเป็นครั้งแรกที่อาณาจักรไทยได้สร้างความสัมพันธ์และร่วมทำการค้าด้วยกันอย่างเป็นทางการกับประเทศจีนในช่วงสมัยราชวงศ์หยวน

การผลิตภัณฑ์เครื่องเคลือบดินเผาที่มีชื่อเสียงที่สุดในช่วงสมัยอาณาจักรสุโขทัย คือ การผลิตเครื่องสังคโลก (Sangkalok) ในช่วงคริสต์ศตวรรษที่ 14-15 ส่วนใหญ่จะเป็นเครื่องเคลือบเขียนสีดำได้เคลือบ ต่อมาภายหลังคริสต์ศตวรรษที่ 15 ได้มีการผลิตเครื่องเคลือบสีลาดลที่มีรูปแบบเตาเผาหลงจวนของประเทศจีน โดยมีเทคนิคการเผาผลิตตามแบบฉบับมาตรฐานของประเทศจีน ดังนั้น เครื่องสังคโลกจึงเป็นหนึ่งในสินค้าส่งออกที่ขายดีที่สุดในการค้าระหว่างประเทศของอาณาจักรสุโขทัย และมีการส่งออกไปยังประเทศฟิลิปปินส์ อินโดนีเซีย ญี่ปุ่น ฯลฯ สำหรับที่มาของเครื่องสังคโลก ยังถือเป็นข้อถกเถียงในหมู่นักวิชาการหลายท่าน โดยบางท่านคิดว่า พ่อขุนรามคำแหงมหาราชได้นำเครื่องเคลือบที่ผลิตโดยช่างฝีมือเครื่องเคลือบกลับมาจากประเทศจีนในช่วง ค.ศ. 1294 (FENG X. M., 1987) ในขณะที่นักวิชาการบางท่านมีความเห็นว่า ถูกสร้างขึ้นโดยช่างฝีมือเครื่องเคลือบภาคเหนือของจีนที่หนีสงครามและได้อพยพลงมาทางตอนใต้ (FU Y. X., 2005) และบางท่านได้ให้ข้อคิดเห็นว่า เครื่องสังคโลกได้ถูกสร้างขึ้นโดยช่างฝีมือไทยมากกว่าช่างฝีมือจีน

สำหรับในมุมมองของผู้ศึกษา ได้มีการวิเคราะห์ประเด็นปัญหาดังนี้ หนึ่ง คือมุมมองความคิดเห็นของนักวิชาการชาวจีนหลี่ ต้าวกัง จากข้อสรุปจากการขุดค้นข้อมูลทางโบราณคดีในอำเภอศรีสัชนาลัย จังหวัดสุโขทัย ได้กล่าวถึงการพัฒนาของเครื่องสังคโลกไว้ว่า อยู่บนพื้นฐานโครงสร้างการผลิตเครื่องเคลือบดินเผาที่เป็นไปตามระบบกระบวนการ อีกทั้งยังชี้ให้เห็นว่าในช่วงสมัยราชวงศ์

หยวนของจีนได้มีคนจีนชาวเจ้อเจียงเป็นขุนนางในสยาม ซึ่งพวกเขาได้นำเทคนิคการผลิตเครื่องเคลือบศิลาดลของช่างฝีมือเครื่องเคลือบจากเมืองซูโจว (FU Y. X., 2005) ชื่อเก่าตลาดลี่สูย ซึ่งเป็นที่ตั้งของเตาเผาหลงฉวนเข้ามายังประเทศไทย ทำให้เครื่องสังคโลกมีคุณภาพดีเยี่ยมเหมือนเครื่องเคลือบศิลาดลหลงฉวน และเป็นที่นิยมในเอเชียตะวันออกเฉียงใต้ อีกด้านหนึ่งเป็นข้อมูลบันทึกประวัติศาสตร์ของสยาม ได้บันทึกไว้ว่า สยามได้ส่งทูตไปยังประเทศจีนเพื่อจัดส่งเครื่องบรรณาการถึงสองครั้งในปี ค.ศ. 1293 (หยวนจื้อหยวน 30 ปี) และในค.ศ. 1300 (หยวนต้าเตอ 40 ปี) ซึ่งในการส่งเครื่องบรรณาการครั้งที่สองได้มีการนำช่างฝีมือเครื่องเคลือบชาวจีนกลับไปด้วยเป็นจำนวนมาก ทำให้เทคนิคการผลิตเครื่องเคลือบชั้นสูงของจีนได้ขยายเข้าสู่ประเทศไทย โดยรูปแบบของเตาเผาโบราณสุโขทัยและศรีสัชนาลัยทั้งสอง ล้วนเป็นสิ่งก่อสร้างที่ถูกสร้างขึ้นโดยคนจีน ในขณะเดียวกันสิ่งที่จำเป็นคือ ในช่วงที่เทคนิคการผลิตเครื่องเคลือบแบบวัฒนธรรมขอมค่อย ๆ หายไปในคริสต์ศตวรรษที่ 13-14 เป็นช่วงที่อาณาจักรสุโขทัยได้สร้างเมืองใหม่ขึ้นคือ เมืองสุโขทัยและเมืองศรีสัชนาลัย (Sri Sachanalai) ซึ่งยังมีการปรากฏของแหล่งเตาผลิตแบบใหม่ และเครื่องเคลือบสีเทาจำนวนมากที่ถูกค้นพบนั้น โดยยังมีรูปแบบทางวัฒนธรรมขอม ในบริเวณพื้นที่ของซากปรักหักพังในสุโขทัย จากความสัมพันธ์ด้านการติดต่อและการสานต่อนี้ จึงยังคงต้องการทำการวิเคราะห์ค้นคว้าอธิบายและการวิจัยที่มากขึ้น



ภาพที่ 7 : โถฝาปิดศิลาดลสมัยสุโขทัย ช่วงศตวรรษที่ 15

ที่มา: พิพิธภัณฑ์สถานเครื่องถ้วยเอเชียตะวันออกเฉียงใต้ มหาวิทยาลัยกรุงเทพ ตุลาคม 2562

อิทธิพลจีนในสมัยราชวงศ์หมิงและชิงที่มีต่อการพัฒนาการเครื่องเคลือบดินเผาในไทย

การค้าระหว่างประเทศทางทะเลของประเทศจีนในสมัยราชวงศ์หมิง มีลักษณะเป็นรูปแบบกลุ่มการค้าที่ประกอบด้วยการค้าเครื่องบรรณาการและการค้าแบบส่วนตัว (PIMPRAPHA BISALPUTRA., 2017) โดยในช่วงต้นราชวงศ์หมิง เพื่อดำเนินการรุกรานจากโจรสลัดญี่ปุ่น และเพื่อเตรียมรับมือกับกลุ่มกองกำลังต่อต้านทั้งจากภายในและนอก หมิงได้จัดหยวนจาง ทรงมีคำสั่งห้ามส่งสินค้าทางทะเล แต่อย่างไรก็ตามเพื่อเป็นการสนองต่อความต้องการในการพัฒนาการค้าระหว่างประเทศกับชนเผ่ามาว ยังคงมีคำสั่งให้ราชสำนักมอบเครื่องบรรณาการให้แก่ผู้มาเยือนจากหลาย

ประเทศ เครื่องบรรณาการนี้จึงถือเป็นรูปแบบของการค้าต่างประเทศ และเป็นช่องทางการค้าที่ไม่ผิดกฎหมายเพียงทางเดียวของประเทศจีนในช่วงเวลานั้น รูปแบบการค้าทางทะเลในลักษณะนี้ได้ส่งอิทธิพลอย่างชัดเจนต่อการค้าทางทะเลของเครื่องเคลือบดินเผาที่เคยรุ่งเรืองในสมัยราชวงศ์ซ่งและหยวน และไม่ถือว่าเป็นอุปสรรคต่อการส่งออกเครื่องเคลือบดินเผา รวมไปถึงการเดินทางเรือท่องเที่ยวเลาะวันตกของเจิ้งเหอ ก็ถือเป็นหนึ่งในรูปแบบนโยบายของการค้าเครื่องบรรณาการที่ได้รับการผลักดันส่งเสริมอย่างเต็มที่

จนกระทั่งปลายสมัยราชวงศ์หมิง มีการขาดแคลนเงินในท้องพระคลังจึงทำให้นโยบาย “ไหว่หว่างป่าวไหล” ไม่สามารถดำเนินการต่อได้ ประกอบกับประเทศในเอเชียตะวันออกเฉียงใต้ลดการเดินทางจัดส่งเครื่องบรรณาการ ทำให้การค้าเครื่องบรรณาการอย่างเป็นทางการของจีนได้รับความนิยมลดลง ในขณะที่การค้าแบบส่วนตัวทางทะเลของประชาชนกลับมีความแข็งแกร่งเป็นที่นิยมมากยิ่งขึ้น ประกอบกับการคุกคามจากกลุ่มโจรสลัดญี่ปุ่นตามชายฝั่งอยู่บ่อยครั้ง และหลังจากการกลับจากการเดินเรือครั้งสุดท้ายของเจิ้งเหอ รูปแบบการค้าจากเครื่องบรรณาการก็ได้หายไปที่สุด กลับมีสิ่งที่เพิ่มขึ้น คือการลักลอบขายสินค้าของประชาชนตามชายฝั่งทะเลที่เริ่มเพิ่มขึ้นอย่างต่อเนื่องท่ามกลางคำสั่งนโยบายห้ามทำการค้าทางทะเล จนกระทั่งในราชวงศ์หมิงในปี ค.ศ. 1567 สมัยพระเจ้าเจิ้งชว่ถึงสมัยพระเจ้าหงจื้อ การทำการค้าแบบส่วนตัวตามชายฝั่งตะวันออกเฉียงใต้ของจีนจึงถูกปลดล็อก มีการยกเลิกนโยบายห้ามการค้าทางทะเล โดยอนุญาตให้มีการทำการค้าส่วนตัวทางทะเล สิ่งนี้ถือเป็นสัญลักษณ์การสิ้นสุดของการค้าเครื่องบรรณาการที่มีระยะเวลาอันยาวนานกว่าสองร้อยกว่าปี (YANG G. Z., 2002) ภายใต้การพัฒนารวดเร็วของการค้าแบบส่วนตัวทางทะเล งานหัตถกรรมของประเทศจีนก็ได้รับการพัฒนาอย่างต่อเนื่องเช่นกัน โดยเฉพาะเตาเผาเครื่องเคลือบพื้นบ้านของเมืองจิ้งเต๋อเจิ้นที่ได้กลายมาเป็นเตาเผาที่มีความโดดเด่น ซึ่งได้เกิดเป็นการแย่งชิงรูปแบบ “ก่วนหมินจิ้งชื้อ”(เป็นนโยบายเศรษฐกิจในช่วงราชวงศ์หมิง) กับเตาเผาทางการ ทำให้ในช่วงสมัยปลายราชวงศ์หมิงต้นราชวงศ์ชิงได้กลายเป็นช่วงเวลาทองแห่งการพัฒนาการค้าขายส่งออกของเครื่องเคลือบดินเผาเมืองจิ้งเต๋อเจิ้น อีกทั้ง ภายใต้สถานการณ์นี้เตาเผาจางโจวได้กลายเป็นเตาเผาหลักในการผลิตส่งออกเครื่องเคลือบดินเผา

ความสัมพันธ์ด้านการค้าจีน-ไทย ในสมัยของราชวงศ์หมิงถึงต้นราชวงศ์ชิงนั้น ถือเป็นช่วงเวลาที่ยาวนานกับอาณาจักรอยุธยา (Ayutthaya Kingdom) ของสยาม โดยตอนต้นราชวงศ์หมิงการค้าของทั้งสองประเทศมีความเจริญรุ่งเรืองถึงขีดสุด ประเทศจีนได้ถูกมองว่าเป็นประเทศคู่ค้าที่สำคัญ การพัฒนาเครื่องเคลือบดินเผาของไทยในช่วงนี้ส่วนหนึ่งได้รับอิทธิพลจากประเทศจีน และเนื่องจากช่างฝีมือด้านเครื่องเคลือบจากจีนมีส่วนร่วมในการผลิตโดยตรง จึงทำให้เครื่องเคลือบดินเผาไทยมีการออกแบบลวดลายและเทคนิคการตกแต่งที่มีรูปแบบที่สัมพันธ์กับเครื่องเคลือบดินเผาจากเตาเผาหลงจวน เตาเผาฉือโจว และเตาเผาจิ้งเต๋อเจิ้น ของจีนในเวลานั้น อีกทั้งยังมีการผลิตเครื่องเคลือบดินเผาอีกหลายประเภท ที่มีรูปแบบหลากหลายที่คล้ายคลึงตามแบบอย่างจีน ไม่ว่าจะเป็นเครื่องเคลือบศิลาดล เครื่องเคลือบสีน้ำตาล เครื่องเคลือบขาว เครื่องเคลือบดำ เครื่องเคลือบชิงฮวา

นอกจากนี้ ยังมีการค้นพบหลักฐานอ้างอิงจากเตาเผาหลงฉวนและเตาเผาฉือโจว ในแง่ทางโครงสร้างและประเภทของเตาที่ใช้ในเตาเผาสังคโลก สืบเนื่องจากนโยบายห้ามทำการค้าทางทะเลของจีนในช่วงต้นราชวงศ์หมิงส่งผลกระทบต่อ การส่งออกด้านการค้าของเครื่องเคลือบดินเผา ทำให้เครื่องเคลือบดินเผาของไทยสามารถพัฒนาขยายตลาดเอเชียตะวันออกเฉียงใต้ได้ ส่วนใหญ่มีการส่งออกไปยังประเทศฟิลิปปินส์และชวา แต่เมื่อถึงช่วงหลังคริสต์ศตวรรษที่ 16 เมื่อการค้าแบบส่วนตัวของประเทศจีนได้ถูกปลดล๊อคนโยบายข้อห้ามการค้าทางทะเล จึงทำให้เครื่องเคลือบดินเผาที่ดีและมีราคาถูกของจีนจำนวนมากได้กลับเข้าสู่ตลาดการค้าทางทะเลอีกครั้ง ซึ่งส่งผลกระทบต่อ การส่งออกเครื่องเคลือบดินเผาของไทย จนทำให้เครื่องเคลือบดินเผาของไทยค่อย ๆ หายไปจากตลาด ตลอดจนตลาดการค้าในประเทศอื่น ๆ ก็ได้ถูกครอบครองโดยเครื่องเคลือบดินเผาจากประเทศจีน เช่นกัน

หลังจากการทำสงครามในช่วงปลายราชวงศ์หมิงถึงต้นราชวงศ์ชิง ส่งผลให้เศรษฐกิจสังคมของจีนทั้งหมดถูกทำลายลงอีกครั้ง แต่อย่างไรก็ตามเพื่อเป็นการรวมการปกครองและฟื้นฟูเศรษฐกิจโดยเร็วที่สุด ผู้ปกครองของราชวงศ์ชิงจึงได้มีการประกาศใช้นโยบายต่างๆ เพื่อกระตุ้นการฟื้นตัวระบบการผลิต เช่น การยกเลิกสัญญาชาติของช่างฝีมือ การยกเว้นเก็บภาษี การยืนยันสถานะผู้ค้า ฯลฯ การผลักดันนโยบายเหล่านี้เกิดขึ้นภายหลังจากการฟื้นฟูในช่วงสมัยจักรพรรดิซุ่นจื้อ (ซุ่นจื้อเป็นหนึ่งในกษัตริย์ของราชวงศ์ชิง) และมีการพัฒนาอย่างรวดเร็วในช่วงจักรพรรดิดังซี้ จักรพรรดิหย่งเจิ้งและจักรพรรดิเฉียนหลง แต่เพียงหลังจากนั้นไม่นาน ในช่วงหลังคริสต์ศตวรรษที่ 18 เนื่องจากระบบการปกครองที่เข้มงวดและการเสื่อมลงทางอำนาจของราชวงศ์ชิง ประกอบกับนโยบายปิดประเทศทำให้ไม่สามารถรับรู้ได้ถึง การเปลี่ยนแปลงครั้งใหญ่ในโครงสร้างของโลก ส่งผลให้การปกครองด้วยระบบศักดินาจีนอันล้ำลึกก็ได้ถึงทางตันในที่สุด แต่ทว่ากลับมีความเกี่ยวข้องเชื่อมโยงกับการพัฒนาของอุตสาหกรรมและความก้าวหน้าทางสังคมในประเทศจีน นอกจากนี้อิทธิพลของผลิตภัณฑ์เครื่องเคลือบดินเผาที่ถูกส่งออกถูกพัฒนาได้สำเร็จในตลาดยุโรป และการเข้ามาของเครื่องเคลือบดินเผาญี่ปุ่นที่มีในตลาดเป็นจำนวนมาก ส่งผลให้การค้าเครื่องเคลือบของจีนในช่วงสมัยจักรพรรดิเฉียนหลงได้เริ่มถดถอยลง และได้ถูกลดความสำคัญลง

สำหรับประเทศไทย ในสมัยอยุธยาช่วงคริสต์ศตวรรษที่ 16 ได้ใช้ประโยชน์จากความได้เปรียบทางจุดที่ตั้งของจุดเชื่อมต่อระหว่างประเทศจีนและประเทศอินเดีย และทางฝั่งทวีปยุโรปอย่างเต็มที่ ซึ่งได้บรรลุเป้าหมายในการเป็นประเทศที่ร่ำรวยจากการทำการค้า แต่อย่างไรก็ตามเนื่องจากสินค้าหลักด้านการค้าของอยุธยาในขณะนั้นคือสินค้าด้านการเกษตรและการค้าแร่ รวมถึงการย้ายถิ่นของผู้คนจำนวนมากในพื้นที่สุโขทัยและผลกระทบจากการฟื้นฟูของการค้าทางทะเลของจีนทำให้การผลิตเซรามิกสังคโลกหยุดชะงักโดยทั่วไป ดังนั้นความต้องการเซรามิกสใน ประเทศไทยช่วงนี้จึงเป็นการนำเข้าจากประเทศจีนเป็นหลัก จากการค้นคว้าข้อมูลทางเอกสารในสมัยอยุธยาตอนปลาย ตรงกับปลายราชวงศ์หมิงถึงต้นราชวงศ์ชิงในประเทศจีน พบว่าเครื่องเคลือบอุ๋นของจีนเริ่มเข้ามาในประเทศไทยและส่วนใหญ่ถูกใช้โดยราชวงศ์ และความนิยมนำมาใช้ของ

ขุนนาง ยังมีนักวิชาการบางคนยังชี้ให้เห็นว่า เครื่องเคลือบอุไรอาจจะเป็นจุดกำเนิดของเครื่องเบญจรงค์ (PIMPRAHAI BISALPUTRA.,2017) แต่การความรุ่งเรืองในทุกด้านของอยุธยาได้สิ้นสุดลงหลังจากอยุธยาเสียกรุงให้แก่กองทัพพม่าเป็นครั้งที่สองในปีค.ศ. 1767 อาณาจักรอยุธยาได้ล่มสลายลง เนื่องจากการถูกทำลายอย่างหนักจากกองทัพพม่า อีกทั้งสิ่งก่อสร้างของเมืองก็ได้รับความเสียหายอย่างรุนแรง

จนกระทั่งสมเด็จพระเจ้าตากสินฯ ทรงกอบกู้เอกราชได้ขับไล่กองทัพพม่าพร้อมได้สถาปนากรุงธนบุรีขึ้น และเพื่อเป็นการตอบสนองต่อความต้องการในด้านการดำรงชีวิตของประชาชนชาวไทย สมเด็จพระเจ้าตากสินฯ ได้ทำการสั่งเครื่องเคลือบดินเผาจากประเทศจีนมาเป็นจำนวนมาก โดยเครื่องเคลือบดินเผาเหล่านี้ ยังมีลักษณะและลวดลาย รูปแบบ ในลักษณะเดียวกับที่ทำการค้ากับจีนในสมัย อยุธยา อีกทั้งเพื่อเป็นการปฏิสังขรณ์วัดอรุณราชวราราม สมเด็จพระเจ้าตากสินฯ ยังได้ทรงสั่งซื้อแผ่นกระเบื้องเซรามิกจำนวนมากเพื่อนำมาใช้ในการบูรณะวัดอรุณราชวราราม และยังได้นำเทคนิคการตกแต่งกระเบื้องเคลือบที่ได้รับความนิยมในเขตพื้นที่ฉางชานของจีนในสมัยราชวงศ์หมิงตอนปลายมาใช้ ในการตกแต่งวัดในประเทศไทยอีกด้วย

ในราชวงศ์จักรีของสมัยกรุงรัตนโกสินทร์ ถือเป็นช่วงที่สามารถยืนยันได้ถึงคุณภาพและมาตรฐานของการใช้เครื่องเคลือบของราชวงศ์ได้เป็นอย่างดี โดยเครื่องเคลือบดินเผาที่ออกแบบลวดลายโดยช่างฝีมือชาวไทย แล้วส่งไปยังประเทศจีนเพื่อสั่งทำเป็นสินค้าสำเร็จรูป เพื่อจัดส่งให้ทางราชวงศ์ได้ใช้ เครื่องเคลือบจากประเทศจีนจึงได้เข้าสู่ประเทศไทยในช่วงเวลานั้น (ANNE HÀBU & DAWN F. ROONEY.,2013) เครื่องเคลือบในช่วงเวลาเดียวกันนี้อาจหมายถึงเครื่องเคลือบเฟิ่นไฉ่ และเครื่องเคลือบฝิ่นกลางไฉ่ ซึ่งได้รับการพัฒนาจากราชวงศ์ดั่งหยงและเฉียน โดยมีลักษณะการตกแต่งที่เต็มไปด้วยสีสัน และสวยงามจึงเป็นที่นิยมอย่างมาก จึงได้รับขนานนามชื่อว่า “เบญจรงค์” (Bencharong) ซึ่งมาจากคำสันสกฤตว่า เบญจ และ รงค์ ที่มีความหมายว่า ห้าสี

เดิมทีเครื่องเบญจรงค์ถูกจำกัดให้ใช้แค่ในราชวงศ์ของไทยเท่านั้น แต่เนื่องจากการพัฒนาตามช่วงเวลา จึงได้มีการแพร่กระจายไปยังกลุ่มชนขุนนางและชนชั้นสูง หลังจากนั้นจึงค่อย ๆ ถูกพัฒนากลายเป็นผลิตภัณฑ์เครื่องเคลือบดินเผาตามแบบฉบับของไทย ต่อมาได้รับอิทธิพลเครื่องเคลือบเมืองจิงกวางโจว ทำให้มีเครื่องเคลือบลายเส้นทองรูปแบบใหม่ปรากฏขึ้นในประเทศไทย ซึ่งถูกเรียกว่า “ลายน้ำทอง” และเนื่องจากมีการใช้ลายเส้นทองในการตกแต่งเป็นจำนวนมาก จึงทำให้เครื่องเคลือบชนิดนี้นิยมใช้ในราชวงศ์และวัดเป็นส่วนใหญ่ ดังนั้นจึงมีข้อแตกต่างจากเครื่องเบญจรงค์อย่างชัดเจน

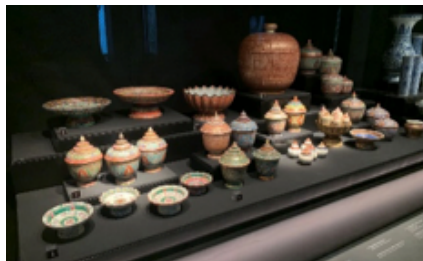
อิทธิพลทางการค้าและการเผยแพร่เทคนิคผลงานเครื่องเคลือบดินเผาโบราณจีน
ที่มีต่อการวิวัฒนาการของไทยในอดีต



ภาพที่ 8 : แผ่นเครื่องเคลือบห้าสี ช่วงสมัยราชวงศ์ชิง
ที่มา: พิพิธภัณฑ์พระราชวังปักกิ่ง <https://www.dpm.org.cn/>



ภาพที่ 9 : แจกันทรงเหลี่ยมเคลือบน้ำเงินจี๋หลาน ช่วงสมัยราชวงศ์ชิง
ที่มา: พิพิธภัณฑ์พระราชวังปักกิ่ง <https://www.dpm.org.cn/>



ภาพที่ 10 : ผลิตภัณฑ์เครื่องเบญจรงค์และเครื่องลายน้ำทอง
ที่มา: ถ่ายภาพที่พิพิธภัณฑ์สถานแห่งชาติกรุงเทพในเดือนสิงหาคม 2562

ในสมัยรัชกาลที่ 4 ถึงรัชกาลที่ 5 ถือเป็นช่วงที่มีการเปิดกว้างในประเทศไทย และในขณะนั้นประเทศทางตะวันตกเริ่มเข้ามาล่าอาณานิคม ปล้นสะดมในเอเชียตะวันออกเฉียงใต้ รัชกาลที่ 4 ได้ทรงวิเคราะห์และตระหนักถึงแนวทางหลากหลายวิธีเพื่อให้ประเทศไทยสามารถอยู่รอดได้ภายใต้สถานการณ์อันเลวร้าย และในช่วงเวลานี้ความสัมพันธ์ระหว่างชนชั้นปกครองของไทยกับจีนก็ได้เริ่มค่อย ๆ เปรอะบางลงเรื่อย ๆ ซึ่งถึงแม้ว่าการแลกเปลี่ยนทางวัฒนธรรมและการค้าทางเศรษฐกิจ

ระหว่างไทยกับจีนจะไม่ได้ถูกตัดทอนลงไป แต่อิทธิพลของประเทศจีนก็ค่อยๆ ถูกแทนที่ด้วยอิทธิพลตะวันตกไม่ว่าจะเป็นรูปแบบลวดลายเครื่องใช้หรือการตกแต่งของพระราชวังที่ใช้ในราชวงศ์ไทย หรือแม้แต่รูปแบบที่ราชวงศ์ใช้ในการตกแต่งบูรณะวัดลั้วนได้เริ่มก้าวเข้าสู่ยุคแห่งตะวันตกอย่างเต็มรูปแบบ

บทสรุป

จากการรวบรวมและวิเคราะห์ข้อมูลต่าง ๆ ผู้เขียนคิดว่าอิทธิพลจากการค้าและการเผยแพร่เทคนิคของสินค้าเครื่องเคลือบโบราณจีนที่มีต่อไทย สามารถสรุปได้โดยหลักดังนี้:

1. ในช่วงราชวงศ์ถังและสมัยห้าราชวงศ์ เครื่องเคลือบได้เริ่มถูกส่งออกทางทะเลเป็นจำนวนมากในรูปแบบของสินค้า อีกทั้งเนื่องจากข้อจำกัดทางภูมิศาสตร์และการขนส่ง จึงส่งผลให้การค้าและการเผยแพร่เทคนิคสินค้าเครื่องเคลือบในขณะนั้นส่งอิทธิพลทางอ้อมต่อการพัฒนาเครื่องเคลือบไทยในช่วงก่อนประวัติศาสตร์ ซึ่งการพัฒนาเครื่องเคลือบของไทยนั้นจะค่อนข้างมีลักษณะเฉพาะแบบไทย และในเนื้อหาก็มีจำนวนมากที่ได้รับอิทธิพลจากอารยธรรมโบราณของอินเดีย

2. หลังจากที่จีนเข้าสู่สมัยราชวงศ์ซ่งและราชวงศ์หยวน การพัฒนาอย่างรวดเร็วของอุตสาหกรรมเครื่องเคลือบดินเผาและความก้าวหน้าทางวิทยาศาสตร์และเทคโนโลยีในการเดินเรือส่งผลให้การค้าเครื่องเคลือบดินเผาทางทะเลเจริญรุ่งเรืองถึงขีดสุดอย่างไม่เคยปรากฏมาก่อน ทั้งยังส่งผลให้เส้นทางเดินเรือการค้าทางทะเลในเอเชียตะวันออกเฉียงใต้กลายเป็นหนึ่งในเส้นทางการค้าหลักที่สำคัญ อีกทั้งในช่วงเวลานั้น เนื่องจากประเทศไทยในช่วงก่อนประวัติศาสตร์ ซึ่งถือเป็นส่วนหนึ่งของอาณาจักรศรีวิชัย ดังนั้นรูปแบบอิทธิพลของการพัฒนาการค้าเครื่องเคลือบดินเผาของจีนที่มีต่อไทยจึงเริ่มจากการส่งอิทธิพลถึงอาณาจักรศรีวิชัยก่อน หลังจากนั้นจึงได้รับอิทธิพลทางอ้อมมาสู่ขอบเขตของประเทศในไทยจนถึงสถาปนาก่อตั้งอาณาจักรสุโขทัยขึ้น จีนและไทยได้มีความสัมพันธ์ทางการทูตอย่างเป็นทางการ ตลอดจนเทคโนโลยีเครื่องเคลือบดินเผาและการค้าที่โบราณของจีนก็ได้มีอิทธิพลโดยตรงและลึกซึ้งยิ่งขึ้นต่อการพัฒนาเครื่องเคลือบดินเผาในประเทศไทย

3. ในช่วงต้นและกลางของราชวงศ์หมิง ผลกระทบจากการที่ราชสำนักได้ประกาศห้ามส่งสินค้าทางทะเลตลอดจนการผลักดันส่งเสริมนโยบายการค้าเครื่องบรรณาการการค้าเครื่องเคลือบทางทะเลของจีน แต่ไม่ได้เป็นอุปสรรคในการส่งออกผลิตภัณฑ์เครื่องเคลือบแต่อย่างใด อีกทั้งในขณะนั้นอาณาจักรอยุธยา ซึ่งได้มีการพัฒนาเส้นทางการค้าและได้ยกประเทศจีนให้เป็นประเทศคู่ค้าที่สำคัญ ดังนั้นในช่วงเวลานี้การค้าและเทคโนโลยีเซรามิกส์ของจีนยังคงส่งผลกระทบต่อประเทศไทย อีกทั้งมีผลประโยชน์ต่อการค้าทางทะเลของเครื่องเคลือบดินเผาจีน จึงส่งผลให้ผลิตภัณฑ์เครื่องเคลือบดินเผาของไทยได้มีพื้นที่ในการพัฒนาอย่างดีในตลาดเอเชียตะวันออกเฉียงใต้

4. เนื่องจากการพัฒนาอุตสาหกรรมของประเทศไทยให้ความสำคัญกับการเกษตรและการทำเหมืองมากขึ้น ดังนั้นเครื่องเคลือบดินเผาจึงขึ้นอยู่กับ การนำเข้าจากประเทศจีนเป็นหลัก เครื่อง

เคลือบสีเคลือบของจีนก็เริ่มเข้ามาในประเทศไทยและกลายเป็นนิยมของราชวงศ์และขุนนาง เครื่องเคลือบดินเผาที่ออกแบบลวดลายโดยช่างไทยและไปทำเป็นสินค้าสำเร็จรูปในประเทศจีน จึงเรียกว่าสินค้าเบญจรงค์ ภายหลังเครื่องเคลือบสีทองกว้างใจมีผลต่อเครื่องเคลือบของไทยเรียกว่า สินค้าลายน้ำทอง

5. ช่วงกลางและปลายราชวงศ์ชิง การพัฒนาของอุตสาหกรรมเครื่องเคลือบดินเผาของจีนได้หยุดชะงักลงเนื่องจากผลกระทบจากการปกครองอันล้มเหลวของรัฐบาลราชวงศ์ชิง ประกอบกับได้รับผลกระทบจากการยึดครองตลาดอย่างรวดเร็วของอุตสาหกรรมเครื่องเคลือบยุโรปและญี่ปุ่น ส่งผลให้อิทธิพลการค้าและการเผยแพร่เทคนิคเครื่องเคลือบดินเผาของจีนไม่ได้รับความนิยมในประเทศไทยจึงได้เริ่มต้นเส้นทางพัฒนาการเรียนรู้เกี่ยวกับตะวันตกภายใต้การนำของเหล่าเชื้อพระวงศ์

ถึงแม้ภายหลังช่วงกลางและปลายราชวงศ์ชิงได้จะเพิ่มเกิดการเชื่อมอำนาจลงในจีน ทำให้การเชื่อมความสัมพันธ์ของทั้งสองประเทศได้ถดถอยลง แต่ปัจจุบันโอกาสใหม่แห่งการพัฒนาของทั้งสองประเทศได้กลับมาอีกครั้ง ซึ่งหวังเป็นอย่างยิ่งว่า ช่างฝีมือเครื่องเคลือบดินเผาของทั้งสองฝ่ายจะสามารถเรียนรู้นำความรู้ในอดีตมาปรับใช้ สานต่อมรดกภาพและร่วมกันสร้างโครงสร้างรูปแบบใหม่บนพื้นฐานแห่งผลประโยชน์ร่วมกัน

บรรณานุกรม

- ANNE HÀBU & DAWN F. ROONEY. (2013). Royal Porcelain from Siam: Unpacking the Ring Collection. Oslo: Hermes Academic Publishing and Bookshop.
- FENG X. M. (1980). The harvest of China's ceramic archaeology in the past 30 years. \ Palace Museum Journal, (01), 6-30+53+103-104.
- FENG X. M. (1990). External Dissemination of Ancient Chinese Ceramics. Palace Museum Journal, (02), 11-13+97-98.
- FENG X. M. (1987). Essays of Chinese Old Ceramics by Feng Xian Ming. Beijing: The Forbidden City Publishing House.
- FU Y. X. (2005). The Dissemination and Development of Chinese Ancient Ceramics and Baking Technique in Thailand—Taking Sukhotai and Sawankalok as \ Examples. Journal of Kunming University, 27(01), 23-24.
- FANG X. J. (2009). The research on the spread and influence of Chinese porcelain into Thailand. (M.A. Thesis. Xiamen: Xiamen University).
- John N. Miksic. (2009). Southeast Asian Ceramics: New Light on Old Pottery. Southeast Asian Ceramic Society, 78.

- LI J. M. & LIAO D. K. (1995). History of Ancient Chinese Overseas Trade. Nanning: Guangxi People's Publishing House.
- PAN C. F. (1991). Research on the Development and Relationship between Ancient Chinese Trade-wares and Southeast Asian Ceramics. Ceramic Studies Journal, 6(01), 4-10.
- PIMPRAPHAI BISALPUTRA. (2017). Ceramic Trade Between Early Qing China and Late Ayutthaya, 1644-1767. Journal of Siam Society, 105: 1-42.
- SUN G. Q. (1989). History of Ancient Chinese Navigation. Beijing: China Ocean Press.
- WANG G. Y. (2011). Some Understanding of Ancient Chinese Exported Porcelain. Palace Museum Journal, (03), 36-54+159.
- WANG X. B. (2015). Research on the development and relationship between ancient Chinese trade-wares and Southeast Asian ceramics. (Ph.D. Disseration. Yunnan: Yunnan University).
- YANG G. Z. (2002). Trade networks between southeast China and east Asia in the 16th century. Jianghai Academic Journal, (04): 13-21+206.
- YE Z. M. (2006). History of Chinese Pottery and Porcelain. Beijing: SDX Joint Publishing Company.

