

การจัดการวิถีวัฒนธรรมชุมชนชาวบ้านเวินบึก อำเภอโขงเจียม จังหวัดอุบลราชธานี

A Management of Culture of the Bru Community, Ban Wen Buek, Khong Chiam District, Ubon Ratchatani Province

เขาวรัตน์ เจริญจิตร¹

ภูวษา เรืองชีวิน²

บทคัดย่อ

งานวิจัยครั้งนี้มีวัตถุประสงค์เพื่อศึกษาวิถีวัฒนธรรมชุมชนชาวบ้านเวินบึกทางด้านประวัติศาสตร์ศิลปวัฒนธรรม อัตลักษณ์ของชาวบ้านเวินบึก โดยนำมาวิเคราะห์ถึงแนวทางการจัดการวิถีวัฒนธรรมชุมชนในประเด็นที่พบร่วมกัน เพื่อนำเสนอแนวทางการจัดการแหล่งเรียนรู้ต้นแบบวิถีวัฒนธรรมของชุมชนชาวบ้านเวินบึก

ผลของการวิจัยพบว่าวิถีวัฒนธรรมชุมชนชาวบ้านเวินบึก มีความแตกต่างจากชุมชนดั้งเดิมของตน เนื่องด้วยนโยบายของทางภาครัฐที่มุ่งเน้นพัฒนาโดยขาดบูรณาการกับรากฐานชุมชน จึงทำให้รูปแบบวิถีวัฒนธรรมปรับเปลี่ยนไปตามสภาพบริบทของสังคมสิ่งแวดล้อม นอกจากนี้ชุมชนชาวบรูเคยมีการปรับแนวทางวิถีวัฒนธรรมของตนให้เกิดความใกล้เคียงกับวิถีวัฒนธรรมชุมชนชาวลาวอีสานที่อาศัยอยู่ในพื้นที่ใกล้เคียงกัน ด้วยการบูรณาการความรู้ที่มีให้เกิดเป็นแนวทางใหม่ใช้ในชุมชนของตนเอง โดยที่ยังคงรากฐานความรู้ดั้งเดิมไว้แต่มีการปรับรายละเอียดส่วนย่อยให้เข้ากับบริบททางสังคม เพื่อมิให้เกิดความแตกต่างและไม่ขัดกับหลักคตินิยมความเชื่อในวิถีวัฒนธรรม จนกลายเป็นอัตลักษณ์ทางสังคมที่โดดเด่น อัตลักษณ์ดังกล่าวนี้สามารถปรับเปลี่ยนไปตามค่านิยมความเชื่อของผู้คนในสังคมในแต่ละยุคสมัยได้ ชุมชนชาวบรูมีอัตลักษณ์ทางสังคมที่หลากหลายเป็นความรู้ภูมิปัญญาของคนในท้องถิ่น ซึ่งอัตลักษณ์เหล่านี้ได้กลายเป็นเอกลักษณ์ทางสังคมที่มีการยอมรับและถือปฏิบัติร่วมกันมา แต่กระแสด้านการเปลี่ยนแปลงของสังคมโลกที่เกิดขึ้นได้ส่งผลกระทบต่อวิถีวัฒนธรรมชุมชน เป็นสิ่งที่ชุมชนต้องตระหนักถึงความสำคัญ เพราะการเปลี่ยนแปลงที่เข้ามาทำให้วิถีของชุมชนเกิดการเปลี่ยนแปลงในทุกด้าน ซึ่งมากน้อยต่างกันไปตามความสำคัญ หากคนในชุมชนมองไม่เห็นความสำคัญ ไม่มีวิธีการจัดการที่เหมาะสม วิถีวัฒนธรรมของชุมชนก็อาจเกิดการสูญหายไปจากสังคมได้เช่นเดียวกัน ดังนั้นการจัดทำแหล่งเรียนรู้ต้นแบบวิถีวัฒนธรรมในชุมชนจึงเป็นสิ่งจำเป็นที่ชุมชนชาวบรูต้องริบดำเนินการจัดการ เพื่อเป็นการสืบทอด สืบสาน องค์ความรู้ที่มีให้คงอยู่ ด้วยการอนุรักษ์ ฟื้นฟู และพัฒนาโดยให้ชนรุ่นหลังเป็นผู้สืบทอดแบบแผนแนวทาง จะทำให้วิถีวัฒนธรรมชุมชนสามารถดำรงอยู่ได้ท่ามกลางสังคมพลวัตที่กำลังเกิดขึ้นในปัจจุบันได้อย่างรู้เท่าทัน

คำสำคัญ : ชาวบรู, ชาวลาวอีสาน, วิถีวัฒนธรรม, การจัดการ, บ้านเวินบึก, โขงเจียม

¹ นิสิตหลักสูตรศิลปกรรมศาสตรบัณฑิต สาขาการบริหารศิลปและวัฒนธรรม มหาวิทยาลัยบูรพา

² ผศ.ดร., อาจารย์ที่ปรึกษาหลัก, คณะศิลปกรรมศาสตร์ มหาวิทยาลัยบูรพา

Abstract

The objective of the research is to study community culture of the Bru people at Ban Wen Buek on the content areas of history, art and culture by analyzing cultural management of the Bru community.

The research findings are as follows : The culture of the Bru people at Ban Wen Buek is different from what it used to be in the past due to the government policies that focused on development without an integration with the community culture thus making the model of community culture adjusted according to the context of society and environment. Besides, the Bru community used to adjust their community culture in order to blend with culture of other Isan communities that are closeby by integrating their existing knowledge to anew their own culture whereas the old community culture is still maintained and adjusted to surrounding social context causing no conflict with moral values and beliefs which finally becomes unique social identity. This social identity may be changed in accordance with values and beliefs in community culture of each time period. The Bru community has various social identities such as knowledge and wisdom which later become unique identities that have been accepted and followed. But change in the world society has affected the culture of community. It is something that the community has to be aware of. The incoming change may cause changes in community in all aspects which may be more or less depending on situations. If the people in the community do not see the importance or not having proper management method, the community culture may be lost. Therefore, having a learning center for a model of community culture is essential. The Bru community has to act quickly in order to pass on their knowledge through conservation, restoration and development by allowing future generations to carry on the given mission to maintain community culture in the midst of a dynamic society that is happening knowingly.

Keywords : The Bru people, Lao Isan people, community culture, management, Ban Wen Buek, Khong Chiam

หลักการและเหตุผล

ประเทศไทยมีกลุ่มชาติพันธุ์เข้ามาอาศัยอยู่เป็นจำนวนมาก แต่ละกลุ่มเมื่อเข้ามาแล้วนำเอาวิถีวัฒนธรรมความเชื่อของชาติพันธุ์ตน เข้ามาดำรงชีวิตอาศัยอยู่ในพื้นที่ประเทศไทย ได้มีการปรับวิถีการดำรงชีวิตให้กลมกลืนไปกับสภาพของภูมิประเทศ ปรับตามชุมชนของคนในพื้นที่ที่อยู่ติดกัน หรือปรับตามทางการไทย การเคลื่อนย้ายเข้ามาในพื้นที่ประเทศไทยย่อมทำให้เกิดปัญหาด้านการปกครองของทางการไทย ด้วยเหตุวิถีสังคมวัฒนธรรมที่แตกต่างกันและเมื่อทางการเข้าไปสนับสนุนให้ความช่วยเหลือ ก็อาจทำให้เกิดผลกระทบกับวิถีชีวิต ผลกระทบตามความเชื่อทางวัฒนธรรม โดยที่รัฐไม่เข้าใจวิถีชีวิตความเชื่อเดิม

กลุ่มชาติพันธุ์ขมเป็นกลุ่มชาติพันธุ์หนึ่ง ที่แรกเริ่มเดิมเคยอาศัยอยู่ในประเทศสาธารณรัฐประชาธิปไตยประชาชนลาว (สปป.ลาว) เป็นชุมชนที่ดำรงชีวิตด้วยการล่าสัตว์ มีการอพยพเคลื่อนย้ายไปตามพื้นที่ทำกินที่อุดมสมบูรณ์ตามที่ต่าง ๆ ต่อมาได้เดินทางข้ามแม่น้ำโขงมายังฝั่งประเทศไทย โดยเข้ามาตั้งชุมชนอาศัยอยู่ที่บ้านเงินบึก อำเภอโขงเจียม จังหวัดอุบลราชธานี ในช่วงปี พ.ศ. 2457 (ภักทียา ยิมเวิร์ด, 2525 : 85-86) เข้ามาในครั้งแรกจำนวน 4 ครอบครัว และเดินทางเข้ามาเรื่อยจนถึงปัจจุบันนี้ ชาวขมในชุมชนมีจำนวน 140 ครอบครัว ประชากรทั้งหมด 563 คน (สมัย วังสาคร, 2561) จากที่เคยเป็นชุมชนแห่งการล่าสัตว์ต้องเปลี่ยนมาเป็นชุมชนเกษตรกรรม เนื่องด้วยนโยบายภาครัฐของรัฐบาลไทย ได้จัดสรรพื้นที่ทำกินให้อยู่เป็นสัดส่วนจึงทำให้การเคลื่อนย้ายต้องยุติลง (สำนักศิลปวัฒนธรรม สถาบันราชภัฏอุบลราชธานี, 2561) ในช่วงแรกที่เข้ามาอยู่ฝั่งประเทศไทย รูปแบบวิถีชุมชนยังคงเป็นแบบดั้งเดิมมีการใช้ชีวิตแบบเรียบง่ายยึดถือตามฮึดครองของตนเป็นหลักในการดำเนินวิถีชีวิต ต่อมาในปัจจุบันเมื่อทางภาครัฐได้เข้ามาพัฒนาชุมชนจึงส่งผลให้เกิดการเปลี่ยนแปลงโครงสร้าง ทางสังคมบางส่วน เนื่องด้วยเหตุผลหลายประการ ซึ่งการเปลี่ยนแปลงที่เกิดขึ้นส่งผลให้ชุมชนชาวขมมีรูปแบบวิถีชีวิตที่เปลี่ยนไปจากเดิม มีการปรับเปลี่ยนรูปแบบการใช้ชีวิตให้เข้ากับสภาพบริบทสิ่งแวดล้อมทางสังคมใหม่ที่แตกต่างจากที่เคยเป็นมา (สำนักศิลปวัฒนธรรม สถาบันราชภัฏอุบลราชธานี, 2561) ด้วยการเปลี่ยนแปลงที่เกิดขึ้นส่งผลให้โครงสร้างทางสังคมของชุมชนชาวขม ในด้านเศรษฐกิจสังคม วิถีชุมชน ขนบธรรมเนียมประเพณี พิธีกรรม ภาษา ศาสนา คติความเชื่อค่านิยม สภาพแวดล้อมชุมชน จำนวนประชากรและอื่น ๆ เกิดการปรับเปลี่ยนรูปแบบแนวทางใหม่ของสังคมไทย

ด้วยสังคมโลกในปัจจุบันที่เข้าสู่สังคมโลกาภิวัตน์ เป็นปัจจัยสำคัญในการดำรงชีวิตเพราะสามารถตอบสนองความต้องการของบุคคลได้ขั้นหนึ่ง กระแสของความเจริญก้าวหน้านี้ให้อิทธิพลต่อชุมชนชาวขม ทำให้เกิดความก้าวหน้าด้านเทคโนโลยีสารสนเทศและนวัตกรรมที่ทันสมัยเข้ามามีบทบาทในวิถีชีวิตประจำวันของผู้คนก่อให้เกิดการเปลี่ยนแปลงทางความคิดค่านิยมความเชื่อในแนวทางใหม่ ทำให้แนวทางความเชื่อค่านิยมดั้งเดิมของชุมชนบางอย่างเกิดการสูญหายไปจากสังคม คนรุ่นใหม่ในชุมชนไม่ให้ความสำคัญมองว่าเป็นสิ่งที่ล้าสมัยไม่เหมาะกับสภาพสังคมใน

ปัจจุบัน จึงมองข้ามความสำคัญของสิ่งที่มีอยู่ ทำให้วิถีวัฒนธรรมชุมชนบางส่วนถูกลืมเลือนและคุณค่าลดลง เพราะคนในชุมชนไม่ให้ความสำคัญ

ด้วยเหตุผลดังกล่าว จึงทำให้ชุมชนเริ่มเกิดความตระหนักในสิ่งที่เกิดขึ้นเกิดในชุมชน เนื่องจากเกรงว่าภูมิวิถีวัฒนธรรมที่มีจะเกิดการสูญหายไปอย่างถาวร ชุมชนชาวบรูได้มีความพยายามในการพัฒนา พื้นฟู อนุรักษ์ในวิถีแนวทางของตนเองซึ่งมีการดำเนินการ แต่ในการดำเนินการนั้นยังไม่ครอบคลุมเท่าที่ควร ซึ่งเกิดจากปัจจัยหลายประการ ทั้งขาดความรู้ความเข้าใจในแนวทางการจัดการวัฒนธรรมที่เหมาะสม หากมีการจัดการที่ดีจะส่งผลให้ชุมชนเกิดความเข้มแข็ง และสามารถสืบทอดองค์ความรู้ที่มีให้เป็นประโยชน์ต่อชุมชนและสังคมส่วนรวม ดังนั้นแล้วจึงเป็นเรื่องที่จำเป็นหากชุมชนชาวบรูจะดำเนินการอนุรักษ์ พื้นฟู และพัฒนาองค์ความรู้ที่มีในชุมชนให้เท่าทันกับการเปลี่ยนแปลงที่เกิดขึ้น โดยการพัฒนาลักษณะที่มีในชุมชนให้เกิดการเปลี่ยนแปลงรูปแบบวิถีใหม่ในชุมชน การบูรณาการประยุกต์ใช้ความรู้ที่มีให้เกิดความเหมาะสมกลมกลืนกับบริบทสภาพแวดล้อมทางสังคมโดยส่วนรวม จะทำให้การบริหารจัดการวัฒนธรรมถูกต้องตามหลักวิชาการสามารถที่จะรักษามรดกวัฒนธรรมของชุมชนตนได้ท่ามกลางการเปลี่ยนแปลงที่เกิดขึ้น อีกทั้งทางราชการสามารถนำไปเป็นตัวอย่างกับชุมชนอื่น ๆ ในทำนองเดียวกับชาวบรู ทำให้ชุมชนเข้มแข็ง ทางกรมไม่ต้องเสียงบประมาณช่วยเหลือเป็นจำนวนมาก เพราะแต่ละชุมชนมีสภาพเศรษฐกิจที่ดีขึ้นโดยรักษาวิถีวัฒนธรรมของตนไว้

วัตถุประสงค์ของการวิจัย

1. เพื่อศึกษาวิถีวัฒนธรรมชุมชนบ้านเงินปักทางด้านประวัติศาสตร์ ศิลปวัฒนธรรม อัตลักษณ์ของชาวบรูบ้านเงินปัก
2. เพื่อวิเคราะห์แนวทางการจัดการวิถีวัฒนธรรมชุมชนชาวบรูบ้านเงินปัก
3. เพื่อนำเสนอแนวทางการจัดการแหล่งเรียนรู้ต้นแบบวิถีวัฒนธรรมของชุมชนชาวบรูบ้านเงินปัก และสร้างเครือข่ายชุมชนต้นแบบในอำเภอโขงเจียมด้วยกัน

กรอบแนวคิดในการวิจัย

ผู้วิจัยวางกรอบการวิจัยเป็น 3 กระบวนการดังนี้

1. ต้นทาง

ศึกษาบทบาทวรรณกรรมที่เกี่ยวข้องกับประวัติศาสตร์ ศิลปวัฒนธรรม อัตลักษณ์กลุ่มชาติพันธุ์และบริบทสภาพแวดล้อมทางด้านกายภาพที่เป็นธรรมชาติริมฝั่งแม่น้ำโขง ศึกษาแนวทางการจัดการวิถีวัฒนธรรมตามหลักการทางวิชาการโดยการนำแนวความคิดเกี่ยวกับการจัดการวัฒนธรรม การจัดการความรู้ภูมิปัญญา การเปลี่ยนแปลงทางวัฒนธรรม และการจัดการ

แหล่งเรียนรู้ ศึกษาข้อมูลจากการสังเกต สัมภาษณ์ ผู้แทนในชุมชน ผู้ประกอบการร้านค้า บุคคลผู้มี
ภูมิปัญญาท้องถิ่น ชาวบ้านทั่วไป คณะกรรมการชุมชนและผู้ที่มีส่วนเกี่ยวข้อง ในพื้นที่บ้านเวินปึก

2. กลางทาง

เมื่อศึกษาทั้ง 3 ทางแล้วนำเอาองค์ความรู้มากลั่นสกัดเป็นแนวทางความคิดปรับใช้ในการ
วิเคราะห์และประเมินพื้นที่ทางวัฒนธรรมในชุมชน โดยให้ชุมชนมีส่วนร่วมเสนอแนวทางการจัดการ
วิถีวัฒนธรรมชุมชน เพื่อเป็นแนวทางในการจัดการ

3. ปลายทาง

นำแนวทางที่ได้นำเสนอกับชุมชนเพื่อจัดทำแหล่งเรียนรู้ต้นแบบวิถีวัฒนธรรม ในพื้นที่ชุมชน

ประโยชน์ที่ได้รับจากการวิจัย

1. ทำให้เข้าใจในวิถีวัฒนธรรมความเป็นมาทางด้านประวัติศาสตร์ ศิลปวัฒนธรรม อัตลักษณ์
และความเป็นอยู่ของสังคมชาวบรูบ้านเวินปึก กลุ่มแม่บ้านโขงมากยิ่งขึ้น
2. ได้ข้อมูลที่เป็นแนวทางวิถีวัฒนธรรมชุมชนชาวบรูบ้านเวินปึก และชุมชนโดยรอบ เพื่อ
สร้างแนวทางการจัดการวิถีวัฒนธรรมชุมชนชาวบรูให้เป็นแหล่งเรียนรู้ต้นแบบของชุมชน และสร้าง
เครือข่ายชุมชนในอำเภอโขงเจียม
3. ช่วยส่งเสริมประชาสัมพันธ์วิถีวัฒนธรรมของกลุ่มชาติพันธุ์บรู ให้เป็นที่รู้จักและยอมรับ
ของคนในสังคม อันมีผลต่อการเป็นแหล่งท่องเที่ยวตามนโยบายนวัตวิถีของรัฐบาล และเป็นการ
สร้างรายได้ให้ชุมชนต่อไป

ขอบเขตของการวิจัยและแนวคิด

การวิจัยครั้งนี้มุ่งศึกษาประวัติศาสตร์ ศิลปวัฒนธรรม อัตลักษณ์และสภาพบริบทชุมชนชาว
บรู ซึ่งใช้แนวความคิดการจัดการวัฒนธรรม แนวคิดการจัดการความรู้ภูมิปัญญา แนวคิดการ
เปลี่ยนแปลงทางวัฒนธรรม และแนวคิดการจัดการแหล่งเรียนรู้ วิเคราะห์แนวทางการจัดการวิถี
วัฒนธรรมและเสนอแนะแนวทางการจัดการวิถีวัฒนธรรมบนพื้นฐาน ให้เป็นไปอย่างเหมาะสมตาม
สภาพความเป็นจริงของสังคมชาวบรู เพื่อเป็นแนวทางในการพัฒนาสังคมกลุ่มชาติพันธุ์ของชาวบรู
ต่อไป

ประชากรและผู้ให้ข้อมูลหลัก

ประชากรในการวิจัยคือบุคคลที่เกี่ยวข้อง ได้แก่กลุ่มชาติพันธุ์ต่าง ๆ ในพื้นที่บ้านเวินบึกและชุมชนโดยรอบ ได้แก่ ชาวบรู ชาวลาวอีสาน และนักท่องเที่ยว ที่เดินทางมายังบ้านเวินบึกสามารถจำแนกได้ 3 กลุ่มคือ กลุ่มประชาชนทั่วไปในพื้นที่ กลุ่มบุคลากรหน่วยงานของรัฐในท้องถิ่น และกลุ่มบุคคลภายนอก โดยเฉพาะนักท่องเที่ยวทั้งชาวไทยและนักท่องเที่ยวชาวต่างประเทศ

วิธีดำเนินการวิจัย

งานวิจัยนี้เป็นการวิจัยเชิงคุณภาพ(Qualitative research)โดยเน้นกระบวนการวิจัยแบบสหวิทยาการเป็นทางการศึกษาด้านการณที่ที่เป็นไปตามสภาพจริงของชุมชนชาวบรูบ้านเวินบึก อำเภอโขงเจียม จังหวัดอุบลราชธานี ตั้งแต่อดีตจนถึงปัจจุบันในทุกมิติ ทุกรูปแบบ ทั้งทางด้านประวัติศาสตร์ ความเป็นมา ศิลปวัฒนธรรม อัตลักษณ์ และสภาพบริบทของชุมชนชาวบรู โดยผู้วิจัยเป็นเครื่องมือสำคัญในกระบวนการวิจัย ใช้วิธีการศึกษาข้อมูลคำวาทเอกสาร สัมภาษณ์ สัมภาษณ์ เป็นวิธีการหลักในการเก็บข้อมูลและอธิบายข้อมูลในเชิงพรรณนาวิเคราะห์ โดยมีรายละเอียดการวิจัยดังนี้

1. การศึกษาและเก็บรวบรวมข้อมูลจากเอกสาร ตำรา และวรรณกรรม

ทำการศึกษารวบรวมข้อมูล ตำรา และวรรณกรรมที่เกี่ยวข้องกับประวัติความเป็นมา ศิลปวัฒนธรรม อัตลักษณ์กลุ่มชาติพันธุ์บรูและบริบทสภาพแวดล้อมทางด้านกายภาพที่เป็นธรรมชาติริมฝั่งแม่น้ำโขง บริบทของชุมชนตั้งแต่อดีตจนถึงปัจจุบัน เพื่อศึกษาความเชื่อมโยงและการส่งต่อทางวัฒนธรรมผ่านวิถีวัฒนธรรมประเพณีพิธีกรรมทางสังคมด้านต่าง ๆ

2. วิธีการวิจัยพัฒนาเก็บรวบรวมข้อมูลภาคสนามจากการสัมภาษณ์

โดยการรวบรวมข้อมูลจากภาคสนาม ผู้วิจัยได้สร้างแบบสำรวจ แบบสังเกต แบบสัมภาษณ์เชิงลึกกึ่งโครงสร้าง โดยผ่านการตรวจสอบจากผู้เชี่ยวชาญ ทั้งนี้ได้ทำการสัมภาษณ์เก็บข้อมูลทั้งหมดด้วยตัวผู้วิจัยเอง และทำการรวบรวมข้อมูลจากการสัมภาษณ์

3. สร้างความเข้าใจในการวิเคราะห์ข้อมูลแล้วนำข้อมูลมาประมวลวิเคราะห์เชื่อมโยงเป็นแนวทางในการจัดการให้เกิดองค์ความรู้ใหม่ นำเสนอโดยวิธีการพรรณนาวิเคราะห์

นิยามศัพท์เฉพาะ

ชาวบรู (The Bru people) หมายถึง กลุ่มชาติพันธุ์ที่มีภาษาพูดเป็นอัตลักษณ์ของตน แต่ไม่มีภาษาเขียน ได้อพยพเคลื่อนย้ายมาจากประเทศสาธารณรัฐประชาธิปไตยประชาชนลาว เข้าตั้งถิ่นฐานในประเทศไทยบริเวณบ้านเวินบึก อำเภอโขงเจียม จังหวัดอุบลราชธานี บางที เรียกว่า ชาวไทบรู เหมือนเช่น ไทลื้อ ไทเขิน ฯลฯ

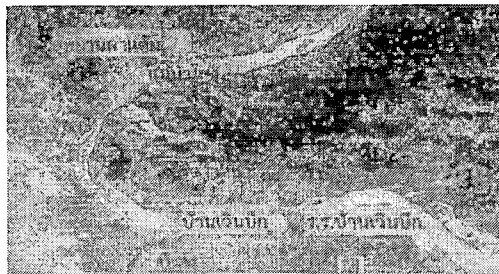
ชาวลาวอีสาน (Lao Isan people) หมายถึง กลุ่มชาติพันธุ์คนลาวที่อาศัยอยู่ในพื้นที่รอบ ๆ หมู่บ้านเวินบึกใน เขตพื้นที่อำเภอโขงเจียม จังหวัดอุบลราชธานี บางที เรียกว่า ไทอีสาน

วิถีวัฒนธรรม (Community culture) หมายถึง แนวทางหรือแบบแผนทางสังคม ที่เป็นหลักประเพณีปฏิบัติร่วมกันของคนในสังคมใดสังคมหนึ่งพึงปฏิบัติตาม โดยมีการปลูกฝัง สืบทอดจากคนรุ่นหนึ่งสู่อีกกลุ่มหนึ่งตามลำดับและเป็นสิ่งที่คนในชุมชนยอมรับร่วมกัน

การจัดการ (Management) หมายถึง กระบวนการรวบรวมองค์ความรู้นำมาพัฒนาให้เป็นระบบ เพื่อให้สามารถเข้าถึงความรู้แบ่งปันความรู้และส่งเสริมความรู้ ความคิดสร้างสรรค์ ตั้งแต่เริ่มต้นจนถึงสรุปผลและนำไปใช้โดยผ่านกระบวนการขั้นตอนต่าง ๆ เช่น การแสวงหา การจัดเก็บ การสร้างความรู้ การวิเคราะห์ การสังเคราะห์ การประเมิน การถ่ายทอดและเผยแพร่ความรู้ การแลกเปลี่ยนความรู้สามารถนำมาประยุกต์ใช้ได้เหมาะสมกับสถานการณ์

บ้านเวินบึก (Ban Wen Buek) หมายถึง หมู่บ้านของกลุ่มชาติพันธุ์ที่อพยพจากประเทศสาธารณรัฐประชาธิปไตยประชาชนลาว เข้ามาอยู่ที่ฝั่งประเทศไทย และอาศัยอยู่บริเวณพื้นที่ ที่มีเวียงน้ำเป็นวังน้ำวนซึ่งเป็นที่อยู่อาศัยของเหล่าปลาน้ำจืดทั้งหลายนั่นเอง จึงเป็นที่มาของคำว่า เวินบึก

โขงเจียม (Khong Chiam) หมายถึง บริเวณพื้นที่เส้นทางผ่านทางแม่น้ำโขงไหลเลาะผ่านไปตามสภาพภูมิศาสตร์ของชุมชน ที่ตั้งอาศัยอยู่ในพื้นที่ลุ่มน้ำโขงในเขตพื้นที่จังหวัดอุบลราชธานี



ภาพที่ 1 บริบทสภาพแวดล้อมชุมชนบ้านเวินบึก

ที่มา : <https://www.google.com/maps/search/@15.3188621,105.5540983,17z/data=!3m1!4b1>.

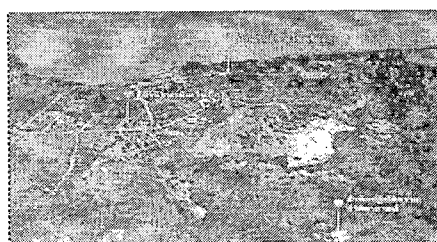
.19/09/2563

ผลการวิจัย

1.ความเป็นมา

จากข้อมูลทางด้านประวัติศาสตร์พบว่าชุมชนชาวบรู เป็นชุมชนที่มีประวัติศาสตร์มาอย่างยาวนานเป็นกลุ่มคนจำนวนน้อยในเขตพื้นที่จังหวัดอุบลราชธานี การตั้งถิ่นฐานของชนกลุ่มนี้มาจากเหตุผลทางการเมืองที่เกิดจากการขัดแย้งอำนาจ และความต้องการที่จะเคลื่อนย้ายถิ่นฐานไปยังที่อยู่อ่ใหม่ จึงได้อพยพเข้ามาตั้งถิ่นฐานในพื้นที่บ้านเวินบึก เขตอำเภอโขงเจียม จังหวัดอุบลราชธานี ในช่วงปี พ.ศ. 2457 ประกอบด้วยตระกูล พึ่งป่าและพึ่งดง เป็นกลุ่มชาวบรูที่อพยพมาจากชุมชน

บ้านลาดเสือ จากสปป.ลาว โดยอพยพข้ามแม่น้ำโขงมายังฝั่งประเทศไทย ชุมชนชาวบรูมีวิถีชีวิตรวมไปถึงลักษณะสังคมและวัฒนธรรมชุมชนที่ยังคงยึดถือแนวทางแบบแผนดั้งเดิมของตนที่เรียกว่า "ฮีดซาของหอม" แม้ว่าจะอยู่ภายใต้การปกครองจากไทย แต่ชาวบรูมีการปรับโครงสร้างทางสังคมแบบใหม่ให้เข้ากับวิถีวัฒนธรรมเดิมของตน



ภาพที่ 2 พื้นที่ชุมชนบ้านเวินบึก

ที่มา : <https://www.google.com/maps/search/@15.3188621,105.5540983,17z/data=!3m1!4b1>.

.20/04/2562,

2.สาเหตุของการเปลี่ยนแปลง

ลักษณะทางสังคมและวัฒนธรรมชุมชน ตลอดจนความเชื่อของชนกลุ่มนี้เดิมเป็นสังคมล่าสัตว์ เมื่อเคลื่อนย้ายเข้ามาอยู่ฝั่งประเทศไทยจึงเปลี่ยนเป็นสังคมเกษตรกรรมเกิดการตั้งถิ่นฐานถาวร เนื่องด้วยนโยบายของภาครัฐที่เข้าไปดำเนินการจัดการชุมชน โดยการปรับโครงสร้างทางสังคมในทุกด้าน ทำให้วิถีชีวิตชุมชนชาวบรูเปลี่ยนรูปแบบหันมาทำการประมง เพาะปลูก เลี้ยงสัตว์ เป็นวิถีชีวิตที่เรียบง่ายอาศัยทรัพยากรธรรมชาติในการดำรงชีพในแต่ละวัน เน้นการอุปโภคและบริโภคภายในครัวเรือน ผู้คนให้ความสำคัญกับสิ่งแวดล้อมและความเคารพผู้อาวุโสที่นับถือกันในระบบเครือญาติ รวมทั้งแนวทางจารีตประเพณีของตนที่เป็นหลักในการดำเนินชีวิตเน้นหนักในเรื่องการประกอบพิธีกรรมทางสังคม ได้แก่ งานบุญประเพณีต่าง ๆ ในชุมชนที่มีการปรับเปลี่ยนในเกิดความกลมกลืนกับบริบทสังคมรอบข้าง

3.ผลการเปลี่ยนแปลง

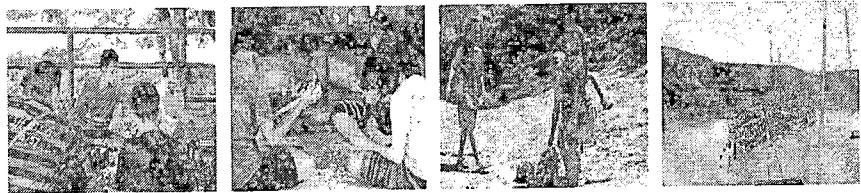
จากการศึกษาสำรวจข้อมูลในชุมชนบ้านเวินบึก ทำให้ทราบว่าภูมิวัฒนธรรมชุมชนเกิดการเปลี่ยนแปลงทางวัฒนธรรม เนื่องจากความสัมพันธ์ของชุมชนกับพื้นที่ทำให้วิถีชุมชนเปลี่ยนแปลงรูปแบบแนวทางใหม่ เพื่อปรับให้เข้ากับสภาพของสังคมที่เป็นอยู่ในปัจจุบัน โดยที่ยังคงวิถีแนวทางดั้งเดิมของตนไว้และปรับรายละเอียดส่วนย่อยของแนวทางประเพณีปฏิบัติให้เหมาะสมกับสภาพบริบททางสังคมโดยรวม เพื่อเป็นแนวทางใหม่ในการปฏิบัติของผู้คนในชุมชน วรารุช สุวรรณฤทธิ์และคณะ (2546 : 73) ให้ความหมายว่า การเปลี่ยนแปลงทางวัฒนธรรม หมายถึง การเปลี่ยนแปลงวิถีชีวิตของมนุษย์ในสังคม ซึ่งเป็นสิ่งที่มนุษย์ในสังคมได้กำหนดให้มีขึ้นทั้งที่เป็นวัตถุและ ไม่ใช่วัตถุที่นำเอามาใช้เป็นองค์ประกอบในการดำเนินชีวิตร่วมกันในสังคม เช่น ภาษา ศิลปะ ศาสนา ระบบ

ครอบครัว อาชีพ การเมือง การศึกษา นันทนาการและส่วนประกอบอื่น ๆ ทางวัฒนธรรม สอดคล้องกับ วิเชียร รักการ (2551) ให้ความหมายว่า การเปลี่ยนแปลง หมายถึง การเปลี่ยนสภาพทั่ว ๆ ไป การเปลี่ยนแปลงจะตั้งอยู่บนรากฐานของเวลา ใช้เวลาเป็นเกณฑ์วัดเปรียบเทียบการเปลี่ยนแปลงในช่วงระยะเวลาหนึ่ง เช่น บทบาทและสถานภาพของมนุษย์ กลุ่มคนและสถาบันต่าง ๆ ที่มีอยู่มีการเปลี่ยนแปลงไปจากเดิมอย่างไรในแต่ละช่วงเวลา การเปลี่ยนแปลงเกิดจากการติดต่อสัมพันธ์กับผู้อื่นและชุมชนอื่น การที่ประติสัคิดค้นสรรพสิ่งต่าง ๆ ได้ เกิดการเปลี่ยนแปลงขึ้นภายในชุมชนตลอดเวลา

การลงพื้นที่สำรวจ ทำให้ทราบว่าชุมชนชาวบรูไนมีความเป็นเอกลักษณ์ทางสังคมอย่างชัดเจนในทุก ๆ ด้าน เป็นสิ่งที่คนในชุมชนบ้านเวินบักยังคงประพฤติปฏิบัติสืบมา ซึ่งในปัจจุบันชุมชนบ้านเวินบักมีการจัดการองค์ความรู้ของชุมชน โดยการรวบรวมความรู้ที่มีปรับเปลี่ยนวิธีการรักษาแนวทางจารีตประเพณีของชุมชนเพื่อให้สามารถดำรงอยู่ได้ท่ามกลางสังคมพลวัต ด้วยกระบวนการและวิธีต่าง ๆ 4 ประการดังนี้

3.1 การรวมกลุ่มกันในการทำกิจกรรมประเพณีพิธีกรรมทางสังคม

เป็นกระบวนการกลุ่มที่คนในชุมชนทำกิจกรรมทางสังคมร่วมกัน กิจกรรมดังกล่าวเป็นกิจกรรมทางความเชื่อความศรัทธาของคนในชุมชนที่ปฏิบัติสืบต่อกันมา การรวมกลุ่มกันทำกิจกรรมนั้นเป็นการแสดงถึงความเป็นกลุ่มก้อนพวกพ้องเดียวกัน เป็นกระบวนการเรียนรู้ที่ถ่ายทอดจากประสบการณ์จริงให้กับชุมชนด้วยการแบ่งหน้าที่กันทำ เพราะเป็นสิ่งที่แสดงให้เห็นถึงการมีปฏิสัมพันธ์ของคนในชุมชนที่ปฏิบัติต่อกันด้วยการสืบทอดความรู้ภูมิปัญญาท้องถิ่นที่มีให้คงอยู่ โดยที่คนในชุมชนปลูกฝังความรู้ค่านิยมที่มีให้กับชนรุ่นหลังสืบต่อไป ทั้งพิธีกรรมในวงจรรีชีวิตและพิธีกรรมตามเทศกาล



ภาพที่ 3-6 กิจกรรมประเพณีพิธีกรรมทางสังคม งานประเพณีไหลเรือไฟ(เชื้อไฟ)

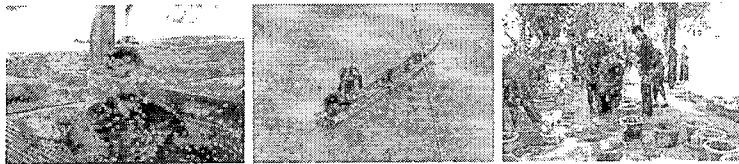
อันเป็นพิธีกรรมตามเทศกาล

ที่มา : ผู้วิจัย , 2561

3.2.การสืบทอดความรู้ภูมิปัญญาท้องถิ่นจากปราชญ์ชาวบ้าน

ชาวบรูไนถ่ายทอดความรู้ให้กับบุตรหลานหรือคนในชุมชน โดยการอบรมสั่งสอน บอกกล่าว และการปฏิบัติตนให้เห็นเป็นแบบอย่าง ซึ่งจะแฝงอยู่ในการใช้ชีวิตประจำวันที่ปฏิบัติเป็นประจำ โดยผู้ที่อาวุโสหรือผู้ที่มีอายุในครอบครัวจะเป็นตัวอย่างในการกระทำ การถ่ายทอดความรู้ในลักษณะนี้

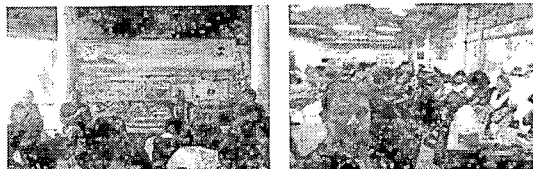
ผู้สอนจะสอนให้ผู้เรียนได้เรียนรู้ด้วยตนเองจากการลงมือปฏิบัติจริง เป็นการเรียนรู้จากวิถีชีวิตจริงที่เกิดขึ้นและสอนให้รู้จักการแก้ปัญหาด้วยตนเอง เพราะวิถีชีวิตประจำวันล้วนมีความแตกต่างกันไปตามสภาพบริบททางด้านกายภาพสิ่งแวดล้อมที่แตกต่างในแต่ละวันหรือแต่ละฤดูกาล เพื่อรู้จักการเอาตัวรอดจากสิ่งที่เกิดขึ้นโดยไม่คาดคิด สิ่งที่ชาวบรูสืบทอดให้กับคนในชุมชนนั้นคือรากเหง้าหรือแก่นสารองค์ความรู้ภูมิปัญญาท้องถิ่นที่คนในชุมชนปฏิบัติสืบทอดกันมาจากรบรรพบุรุษ เป็นความรู้ที่ผู้เรียนรู้สามารถเรียนรู้ได้ตลอดชีวิตด้วยตัวเอง เพราะความรู้เหล่านี้คือแบบแผนแนวทางของสังคมที่คนในชุมชนใช้เป็นแนวทางในการดำเนินชีวิตของตนเอง



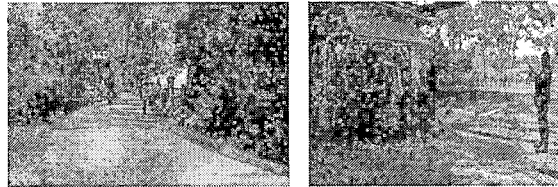
ภาพ 7-9 ภาพการสืบทอดความรู้ภูมิปัญญาท้องถิ่นจากปราชญ์ชาวบ้าน
ที่มา : ผู้วิจัย , 2561

3.3.การร่วมมือกับหน่วยงานภายนอกในการพัฒนาชุมชน

ชาวบรูเมื่อเคลื่อนย้ายเข้ามาอยู่ทางฝั่งประเทศไทย ได้มีการปรับโครงสร้างทางสังคมของตนให้เข้ากับรูปแบบโครงสร้างทางการปกครองของไทยด้วยการปรับเปลี่ยนรูปแบบแนวทางของสังคมโดยยังรักษาความรู้ดั้งเดิมของชุมชนตนไว้ เพียงปรับเปลี่ยนรายละเอียดส่วนย่อยของแนวทางให้มีความกลมกลืนกับสภาพบริบทรอบข้างที่เป็นชุมชนชาวลาวอีสาน การเปลี่ยนแปลงที่เกิดขึ้นส่งผลให้ชุมชนบ้านวินบีก เกิดรูปแบบแนวทางวิถีวัฒนธรรมแนวทางใหม่ที่เป็นพหุวัฒนธรรม เป็นวัฒนธรรมที่เกิดจากการบูรณาการทางคติความเชื่อค่านิยมของสังคมให้เกิดความกลมกลืนกับวิถีวัฒนธรรมไทยจากส่วนกลาง และวิถีวัฒนธรรมชาวลาวอีสาน ทำให้มีความร่วมสมัยมากขึ้น เป็นแนวทางที่ทำให้ชุมชนเกิดการพัฒนา เพราะคนในชุมชนมีส่วนร่วมในกิจกรรมจากหน่วยงานภายนอกที่เข้ามาพัฒนาชุมชนทำให้เท่าทันกับการเปลี่ยนแปลงที่เกิดขึ้น ก่อให้เกิดความรู้วัฒนธรรมใหม่ขึ้นในชุมชนเป็นการเปลี่ยนแปลงที่ส่งผลให้เกิดการยอมรับถึงความแตกต่างซึ่งกันและกัน ทำให้เกิดแบบแผนแนวทางใหม่ที่มาจากสังคมพลวัต นั้นเป็นแนวทางที่ชุมชนชาวบรูจัดการชุมชนของตนเพื่อรักษาความเป็นชาวบรูให้คงอยู่สืบไป



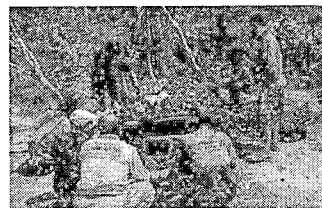
ภาพ 10-11 ภาพการร่วมมือกับหน่วยงานภายนอกในการพัฒนาชุมชน
ที่มา : สมัย วังสาคร 29/01/2563



ภาพ 12-13 ภาพการร่วมมือของชุมชนและหน่วยงานของรัฐ
ที่มา : ผู้วิจัย , 2561

3.4.การจัดการพื้นที่ศักดิ์สิทธิ์ของชุมชนให้เป็นสัดส่วน

การจัดการพื้นที่ศักดิ์สิทธิ์เป็นสิ่งที่ชุมชนชาวบรูให้ความสำคัญ เนื่องจากเป็นส่วนหนึ่งในพิธีกรรมของชุมชนที่ชาวบรูยึดถือปฏิบัติมาอย่างช้านาน ตามฮีดคองของคนที่นี่เรียกว่า "ฮีดชาคองขอม"* ซึ่งเป็นแบบแผนแนวทางของคนในชุมชน มีลักษณะใกล้เคียงกับฮีดคองของชาวลาวอีสานที่อยู่ในพื้นที่บริเวณเดียวกัน เรียกว่า "ฮีดสิบสองคองสิบสี่" ชุมชนชาวบรูมีการจัดการพื้นที่ศักดิ์สิทธิ์ของชุมชนตนเอง โดยพื้นที่ดังกล่าวเป็นพื้นที่เฉพาะคนในชุมชนเท่านั้นที่สามารถจะเข้าไปใช้ในการประกอบพิธีกรรมได้ตามเวลาที่กำหนด เป็นเขตพื้นที่ต้องห้ามสำหรับบุคคลทั่วไปและบุคคลภายนอกที่จะล่วงละเมิดไม่ได้ พื้นที่ดังกล่าวใช้สืบทอดความรู้พิธีกรรมทางสังคมของชาวบรูเป็นพิธีกรรมที่เกิดจากความเชื่อความศรัทธาที่มีต่อบรรพบุรุษ และสิ่งที่อยู่เหนือธรรมชาติซึ่งมีผลต่อจิตใจของผู้คนในชุมชน เป็นพื้นที่ความรู้ของชุมชนที่แสดงออกถึงวิถีวัฒนธรรมที่เป็นเอกลักษณ์อย่างชัดเจน รวมทั้งเป็นแหล่งความรู้ที่คนในชุมชนสืบทอดความรู้ภูมิปัญญาให้กับชนรุ่นหลังตามลำดับ



ภาพ 14 ภาพการจัดการพื้นที่ศักดิ์สิทธิ์ของชุมชนให้เป็นสัดส่วน
ที่มา : <https://www.sac.or.th/databases/ethnic-groups/gallery/19>

* หมายถึง ฮีดชาคองขอม คือ จารีตประเพณีทางสังคมที่เป็นแบบแผนในการอยู่ร่วมกันของชาวบรู ในอดีตชาวข่า คือ ชุมชนโบราณที่อาศัยอยู่ทางฝั่งสปป.ลาว และได้รับวัฒนธรรมจากขอมโบราณ จึงทำให้ชุมชนข่าเชื่อว่าขอมโบราณคือชุมชนดั้งเดิมของตน ในช่วงที่อยู่ทางฝั่งสปป.ลาว ข่าเป็นชุมชนขนาดใหญ่ ชาวลาวนิยมเรียกกลุ่มคนนี้ว่า ชาวข่า แต่ชาวข่าชอบให้คนทั่วไปเรียกตนเองว่า บรู เมื่อย้ายมายังฝั่งประเทศไทย ชาวข่าจึงเรียกตนเองว่า ชาวบรู และยังใช้ "ฮีดข่า" คือ

ประเพณีที่เกี่ยวข้องกับพิธีกรรมทางสังคมที่ปฏิบัติร่วมกัน ตามช่วงเวลาที่กำหนดในรอบปี ในเรื่องความเชื่อเกี่ยวกับผีและวิญญาณได้แก่ ผีจ๋านัก ผีประจำฮีต ผีได้ และผีบรรพบุรุษ ซึ่งเป็นผีที่ชาวบรูให้ความเคารพ ผลที่ได้คือคนในชุมชนได้ทำกิจกรรมทางสังคมร่วมกัน "คลองขอม" คือ แนวทางการปกครองของผู้นำชุมชนที่ใช้ปกครองสมาชิกในชุมชนภายใต้กฎระเบียบแนวทางค่านิยมความเชื่อของขอม ซึ่งเป็นแนวทางการปกครองสมาชิกให้อยู่ภายใต้ระเบียบแบบแผนเดียวกัน ในช่วงเวลาต่อมาชุมชนชาวบรูบ้านเวินบึกได้มีการปรับเปลี่ยนแบบแผนแนวทางสังคม ให้เป็นรูปแบบวัฒนธรรมของตน (พนัส พึ่งป่า.2561),(สุทธิศ พึ่งป่า. 2561).

จากแนวทางดังกล่าวชาวบรูได้ดำเนินการจัดการชุมชนของตน จนเกิดการเปลี่ยนแปลงรูปแบบทางวัฒนธรรมที่มีความร่วมสมัย เป็นการเปลี่ยนแปลงที่เกิดจากความเจริญก้าวหน้าของสังคมสมัยใหม่และความรู้วิทยาการที่ทันสมัยในการบูรณาการความรู้ของชุมชนให้เกิดความสัมพันธ์กับแนวทางใหม่ เพื่อเป็นแบบแผนและก่อให้เกิดความกลมกลืนกับสังคมส่วนรวม ซึ่งทำให้ชุมชนบ้านเวินบึกสามารถสืบทอดความรู้ของชุมชนต่อไปยังชนรุ่นหลังได้ด้วยกระบวนการพัฒนาชุมชนที่มีหน่วยราชการ องค์กร ในท้องถิ่นเข้ามาเกี่ยวข้องด้วย

4. สภาพปัจจุบันของชุมชน

ปัจจุบันชุมชนบ้านเวินบึกเกิดการเปลี่ยนแปลงหลายด้าน ผู้คนในชุมชนเริ่มให้ความสำคัญในองค์ความรู้ภูมิปัญญาท้องถิ่น พยายามแสวงหาแนวทางการอนุรักษ์ ฟื้นฟู พัฒนาชุมชนของตนเองให้เท่าทันกับสังคมภายนอก เพื่อให้องค์ความรู้วิถีวัฒนธรรมของตนคงอยู่ แต่ในการเปลี่ยนแปลงที่เกิดขึ้นนั้นกระบวนการจัดการองค์ความรู้ในชุมชนยังไม่ครอบคลุมเท่าที่ควร เนื่องด้วยความรู้ภูมิปัญญาของชุมชนยังมีการกระจายอยู่ตามพื้นที่ส่วนต่าง ๆ ในชุมชน และไม่มีมีการดำเนินการจัดเก็บข้อมูลให้เป็นระบบหมวดหมู่ ขาดการดำเนินการอย่างต่อเนื่อง พื้นที่ในการดำเนินงานยังไม่มีความพร้อมในจัดเก็บการรวบรวมข้อมูล เนื่องจากขาดสื่ออุปกรณ์ จึงทำให้ข้อมูลองค์ความรู้บางอย่างเกิดการสูญหาย ข้อมูลไม่ครบถ้วนรวมทั้งขาดผู้ดูแลรับผิดชอบอย่างจริงจังและต่อเนื่อง สิ่งที่สำคัญคือสภาพความเป็นจริงในการจัดการของชุมชน เป็นสิ่งที่ชุมชนมีความพยายามที่จะดำเนินการใหม่เพื่อดำเนินการเก็บรวบรวมองค์ความรู้ที่มีไว้ด้วยวิธีการต่าง ๆ แต่การดำเนินงานยังขาดความรู้ความเข้าใจในกระบวนการจัดเก็บข้อมูล เอกสารและวัตถุสิ่งของที่เป็นภูมิปัญญาของท้องถิ่นให้เป็นระบบ จึงทำให้การดำเนินงานเกิดปัญหาอุปสรรค เนื่องจากขาดความพร้อมในการดำเนินงานทำให้การบริหารจัดการยังไม่ได้รับพัฒนาปรับปรุงแก้ไขให้ดีขึ้น

แนวทางการจัดการองค์ความรู้วิถีวัฒนธรรมชุมชนชาวบรู

ทางผู้วิจัยจึงได้นำเสนอการใช้แนวทางการจัดการองค์ความรู้วิถีวัฒนธรรมในชุมชน ให้กับชุมชนบ้านเวินบึกได้ทราบร่วมกันตามแนวทาง เพื่อการจัดการให้ชุมชนบ้านเวินบึกสามารถเป็นแหล่งเรียนรู้ต้นแบบวิถีวัฒนธรรมชุมชน ได้ตามแนวทาง ดังต่อไปนี้

1.การจัดการวิถีวัฒนธรรมชุมชนชาวนา

เป็นแนวทางในการจัดการในด้านกระบวนการพัฒนา การอนุรักษ์ และการเผยแพร่ ที่คนในชุมชนต้องดำเนินการให้เป็นรูปธรรมด้วยการรักษา พื้นฟู สืบสาน ส่งเสริม เพื่อเป็นการกำหนดแนวทางใหม่ในการพัฒนาต่อยอดทางความคิดด้วยกระบวนการทางปัญญาอันประกอบด้วยความคิด ความรู้ ความเข้าใจในหลักการทฤษฎีที่คนในชุมชนจะต้องมีส่วนร่วมในการบริหารจัดการ มีปฏิสัมพันธ์แลกเปลี่ยนเรียนรู้ประสบการณ์ร่วมกัน สร้างความตระหนักให้มีความสำคัญในองค์ความรู้ที่มีการทำตนให้เป็นแบบอย่างด้วยการปลูกฝังค่านิยมความเชื่อให้กับชุมชนโดยอาศัยปัจจัยที่มีในชุมชนเป็นบรรทัดฐาน รวมทั้งเผยแพร่ด้วยวิธีการต่าง ๆ อย่างหลากหลายมีการใช้สื่อเทคโนโลยีนวัตกรรมสารสนเทศ ในการประชาสัมพันธ์สื่อสารข้อมูลให้สังคมภายนอกได้รับทราบ เป็นวิธีการถ่ายทอดความรู้สืบสานภูมิปัญญาที่มี เพื่อให้เกิดประโยชน์ต่อชุมชนและสังคมโดยรวม

2.การจัดการความรู้ภูมิปัญญาชุมชนชาวนา

เป็นกระบวนการจัดการองค์ความรู้โดยใช้บรรทัดฐานทางสังคม ความรู้อัตลักษณ์ของชุมชนและนวัตกรรมความคิด ในการบริหารจัดการองค์ความรู้ที่มีให้เกิดประโยชน์ด้วยการสร้างสรรค์แนวทางความรู้ใหม่ของคนในชุมชนให้กลมกลืนกับสภาพบริบทของสังคมส่วนรวม ให้เป็นรูปธรรมที่แสดงออกถึงพฤติกรรมของบุคคลในชุมชนเชิงสัญลักษณ์จนกลายเป็นอัตลักษณ์ของชุมชน ที่เกิดจากการปรับเปลี่ยนแนวทางการคิด เพื่อให้รูปแบบแนวทางที่เกิดขึ้นมีความเป็นไปได้ รวมทั้งสามารถปรับเปลี่ยนไปตามสถานการณ์ของสังคมพลวัตที่เกิดขึ้นในปัจจุบัน โดยปราชญ์ท้องถิ่น พระภิกษุ หรือครูอาวโละ ซึ่งท่านเหล่านี้จะมีประสบการณ์ตรงจากองค์ความรู้ต่าง ๆ ที่ตกผลึกมาแล้วอย่างดี เช่น หมอยาแผนโบราณ ช่างฝีมือ ผู้เชี่ยวชาญอาหารท้องถิ่น ช่างทอผ้า ช่างไม้ ฯลฯ

3.การเปลี่ยนแปลงทางวัฒนธรรมชุมชนชาวนา

การเปลี่ยนแปลงทางวัฒนธรรมเป็นกระบวนการสำคัญในการจัดการวิถีวัฒนธรรม เนื่องด้วยสังคมโลกเกิดการเปลี่ยนแปลงอยู่ตลอดเวลา จากสถานการณ์ที่เกิดขึ้นทำให้ชุมชนชาวนามีการปรับโครงสร้างด้วยเช่นกัน ทั้งการเปลี่ยนแปลงโครงสร้างทางสังคม การเปลี่ยนแปลงพื้นที่อนุรักษ์ทางวัฒนธรรม การเปลี่ยนแปลงทางประชากร การเปลี่ยนแปลงทางระบบนิเวศ และการเปลี่ยนแปลงทางค่านิยมความเชื่อ ที่ทำให้ชุมชนเกิดการเปลี่ยนแปลงทางวัฒนธรรม การเปลี่ยนแปลงนี้ส่งผลให้ชุมชนชาวนามีแบบแผนแนวทางใหม่ในการประพฤติปฏิบัติที่ส่งผลให้ชุมชนสามารถดำรงอยู่ในสังคมได้อย่างเท่าทันกับการเปลี่ยนแปลงที่เกิดขึ้น

4. การจัดการแหล่งเรียนรู้ชุมชนชาวนา

การจัดการพื้นที่ชุมชนให้เป็นแหล่งเรียนรู้ เป็นหัวใจสำคัญของการจัดการวิถีวัฒนธรรมชุมชนชาวนาบ้านเวินบึก เนื่องจากชุมชนชาวนามีทรัพยากรจัดการเรียนรู้ ปัจจัยแหล่งเรียนรู้ การมีส่วนร่วมของชุมชน ความพร้อมของแหล่งเรียนรู้ที่เอื้ออำนวยให้ชุมชนสามารถเป็นชุมชนแห่งการเรียนรู้ได้จากปัจจัยดังกล่าวส่งผลให้การจัดการวิถีวัฒนธรรมชุมชนชาวนาบ้านเวินบึกสามารถที่จะส่งผลให้การดำเนินงานเป็นรูปธรรมได้อย่างชัดเจนโดยที่ผู้คนชุมชนให้ความสำคัญและร่วมกันดำเนินการตามแนวทางที่วางไว้ จะทำให้การสืบทอดวิถีวัฒนธรรมของชุมชนสามารถดำรงสืบไปได้อย่างยั่งยืน

สรุปและอภิปรายผล

ผลที่ได้จากการศึกษา คือ แนวทางการจัดการแหล่งเรียนรู้ต้นแบบวิถีวัฒนธรรมของชุมชน เป็นผลที่เกิดจากการจัดการองค์ความรู้ที่มีในชุมชนให้เป็นแหล่งเรียนรู้ต้นแบบชุมชนกลุ่มชาติพันธุ์ โดยสอดคล้องกับการเปลี่ยนแปลงของสังคมที่เกิดขึ้นภายใต้ปัจจัยเงื่อนไขยุคสมัย เวลา โครงสร้างทางสังคมส่วนรวม การเปลี่ยนแปลงที่เกิดขึ้นส่งผลให้สังคมเกิดการถ่ายทอดเชื่อมโยงองค์ความรู้ต่าง ๆ ให้เกิดการหลอมรวมกัน เพื่อให้ผู้คนสามารถจะนำความรู้ต่าง ๆ ที่มีมาใช้ในการดำเนินชีวิตได้ท่ามกลางการเปลี่ยนแปลงที่ก้าวหน้าไปอย่างรวดเร็ว

การเปลี่ยนแปลงในชุมชนชาวนั้น เกิดจากการที่ชุมชนตั้งอยู่ในพื้นที่สภาพภูมิศาสตร์ที่ติดกับแม่น้ำโขง ทำให้ชุมชนมีทรัพยากรที่นำมาใช้ในวิถีชีวิตได้อย่างมากมาย นอกจากนี้ทรัพยากรที่มีอยู่ในชุมชนนั้น คนในชุมชนยังสามารถนำมาแปรรูปเป็นผลิตภัณฑ์ของชุมชนในการจำหน่ายได้หลากหลายชนิดได้แก่ อาหารในชุมชน เช่น ปลาในแม่น้ำโขงที่มีจำนวนมาก คนในชุมชนสามารถนำมาแปรรูปเป็นผลิตภัณฑ์จำหน่าย เช่น ปลาต้ม ปลาแห้ง ปลาร้า ส้มไข่ปลา ฯลฯ นอกจากนี้ยังมีเครื่องจักสานจากไม้ไผ่หลากหลายรูปแบบที่คนในชุมชนผลิตเป็นสินค้า เช่น มวยนั่งข้าว หวดข้าว กล้องข้าว กระติบข้าว และเครื่องจักสานชนิดต่าง ๆ โดยนำมาดัดแปลงให้มีรูปแบบสมัยนิยมมากขึ้น เพื่อรองรับกับความต้องการของผู้บริโภค ด้านการทอผ้าฝ้ายนั้นคนในชุมชนจะเก็บฝ้ายที่ปลูกไว้มาใช้ทอเป็นผืนผ้าและย้อมด้วยสีที่ได้จากธรรมชาติ สีที่ใช้ส่วนมากจะเป็นสีจากพืชในชุมชน เช่น สีจากเปลือกไม้ขนานชนิด ได้แก่ ต้นคราม ผลมะเกลือ ครั่ง เป็นต้น เมื่อทอเสร็จก็จะเย็บเป็นสิ่งของเครื่องใช้ เช่น เสื้อผ้า กระเป๋า ถุงย่าม ในการใช้งานและจำหน่ายเป็นสินค้าชุมชน ด้านยาสมุนไพรในชุมชนนั้นจะทำเป็นยาต้ม ลูกประคบ และเครื่องต้มสมุนไพร เพื่อจัดจำหน่ายแก่ผู้ที่สนใจ

สภาพบริบทสิ่งแวดล้อมของชุมชนชาวนบ้านเวินบึก จึงมีความเหมาะสมที่ควรจัดทำให้เป็นพื้นที่แหล่งเรียนรู้ต้นแบบวิถีวัฒนธรรมกลุ่มชาติพันธุ์ เพราะชุมชนมีเอกลักษณ์โดดเด่นชัดเจน รวมทั้งสมาชิกในชุมชนมีความกลมเกลียวยึดมั่นในแนวทางของตนอย่างชัดเจน และรู้จักปรับเปลี่ยนวิถีวัฒนธรรมชุมชนให้เท่าทันกับการเปลี่ยนแปลงในสังคมปัจจุบัน จึงทำให้วิถีวัฒนธรรมของชุมชนสามารถดำรงอยู่ได้อย่างยั่งยืน

ข้อเสนอแนะ

จากการศึกษาวิจัย ผู้ศึกษาขอเสนอแนะแนวทาง"การพัฒนาแหล่งเรียนรู้วิถีชุมชนไทบรูสู่นวัตกรรมที่ยั่งยืน"เพราะเห็นว่ายังมีประเด็นที่เกี่ยวข้องอีกมากมาย ในลักษณะการศึกษาเชิงบูรณาการเพื่อการพัฒนา รวมทั้งจัดกิจกรรมชุมชน เพื่อเผยแพร่วิถีชุมชนให้เป็นที่รู้จักของคนทั่วไปด้วยกิจกรรมดังนี้ 1. กินข้าวพาสลาง เบิ่งแสงสุริย์แห่งลำน้ำโขง 2. ถนนวิถีวัฒนธรรมไทบรู 3. ชุมชนตลาดน้ำไทบรู ที่ควรจัดเดือนละ 1 ครั้งเพื่อเผยแพร่ประชาสัมพันธ์กิจกรรมของชุมชน และ "โครงการไทบรูนวัตกรรม" เพื่อเผยแพร่ประชาสัมพันธ์กิจกรรมของชุมชน และ "โครงการไทบรูนวัตกรรม" เพื่อเผยแพร่ประชาสัมพันธ์กิจกรรมของชุมชน

วิถีที่ยั่งยืน" เป็นโครงการระยะยาวที่จะช่วยพัฒนาชุมชนให้เกิดความยั่งยืนได้ ด้วยการพัฒนาชุมชนให้รู้เท่าทันต่อการเปลี่ยนแปลงของสังคมด้วยแนวทางนวัตกรรม ที่จะทำให้ชุมชนชาวบรูเกิดการเปลี่ยนแปลงด้านความรู้วัฒนธรรมใหม่ ๆ และสามารถบูรณาการให้เข้ากับวิถีของสังคม นอกจากนี้ควรมีการจัดเวทีประชาคม เพื่อให้ทราบถึงความคิดเห็น ความต้องการของคนในชุมชนว่าต้องการพัฒนาสิ่งใดในการพัฒนาท้องถิ่นของตนอย่างแท้จริง

บรรณานุกรม

ภักทิยา ยิมเรวัต (2525). "ระเบียบ : งานบุญชาวบรู". ภาษาและวัฒนธรรม. 2(2), 85-86.
 วราวุธ สุวรรณฤทธิ์และคณะ. (2546). วิถีไทย. กรุงเทพฯ : โอเดียนสโตร์.
 วิเชียร รักการ. (2551) วัฒนธรรมและพฤติกรรมของไทย. [ออนไลน์]. แหล่งที่มา :
www.lsc.ru.ac.th/data/Ps0000941.doc, [19 มกราคม 2562]
 สำนักศิลปวัฒนธรรม สถาบันราชภัฏอุบลราชธานี (2561) นามานุกรมภูมิศาสตร์จังหวัดอุบลราชธานี.

เว็บไซต์

google.com. (2562) แผนที่บ้านเวินบึก โขงเจียม. สืบค้นวันที่ 20 เมษายน 2562,
 จาก : <http://www.google.com/maps/@15.3188621,105.5540983,17z>.
 _____, (2563) แผนที่บ้านเวินบึก โขงเจียม. สืบค้นวันที่ 19 กันยายน 2563,
 จาก : <https://www.google.com/maps/@15.3188621,105.5540983,17z>.
 วิเชียร รักการ. (2551) วัฒนธรรมและพฤติกรรมของไทย. สืบค้นวันที่ 19 มกราคม 2562,
 จาก : <http://www.lsc.ru.ac.th/data/Ps0000941.doc>.
 ศูนย์มานุษยวิทยาสิรินธร. (2562) กลุ่มชาติพันธุ์ในประเทศไทย. สืบค้นวันที่ 21 พฤศจิกายน 2562,
 จาก : <https://www.sac.or.th/databases/ethnic-groups/gallery/19>

สัมภาษณ์

พนัส พึ่งป่า. (16 เมษายน 2561). ปราชญ์ชาวบ้าน. สัมภาษณ์.
 สมัย วังสาคร. (29 มกราคม 2563). ผู้ใหญ่บ้านเวินบึก. สัมภาษณ์.
 สุทิศ พึ่งป่า. (16 เมษายน 2561). ปราชญ์ชาวบ้าน. สัมภาษณ์.