

ศักยภาพและขีดความสามารถในการรองรับได้ของแหล่งท่องเที่ยวพุร้อน กลุ่มท่องเที่ยวอารยธรรมล้านนา

The Potential and Tourism Carrying Capacity in Hot Spring of Lanna Tourism Cluster

นิพล เชื้อเมืองพาน¹

นิออน ศรีสมยง²

ธนธร วชิรขจร³

อรรพรรณ บุญพัฒน์⁴

วงศ์ระวิทย์ น้อมนำทรัพย์⁵

บทคัดย่อ

การวิจัยเรื่อง ศักยภาพการท่องเที่ยวและขีดความสามารถในการรองรับได้ของพื้นที่เชิงการท่องเที่ยวในแหล่งพุร้อนกลุ่มท่องเที่ยวอารยธรรมล้านนา มีวัตถุประสงค์เพื่อ 1) เพื่อศึกษาบริบททางการท่องเที่ยวของพุร้อนในกลุ่มท่องเที่ยวอารยธรรมล้านนา 2) เพื่อศึกษาศักยภาพและรูปแบบการบริหารจัดการพุร้อน 3) ศึกษาขีดความสามารถในการรองรับได้ของแหล่งท่องเที่ยวพุร้อน 4) เพื่อศึกษาและพัฒนาูปแบบกิจกรรมท่องเที่ยวสำหรับนักท่องเที่ยวร่วมกับชุมชนในพื้นที่พุร้อน และ 5) เพื่อขยายผลสู่ข้อเสนอแนะแผนแม่บทการพัฒนาแหล่งพุร้อนในระดับภูมิภาคภายใต้อัตลักษณ์อารยธรรมล้านนา 3 แห่ง คือ พุร้อนดอยสะเก็ด จังหวัดเชียงใหม่ พุร้อนโป่งปูเฟือง จังหวัดเชียงราย และพุร้อนเมืองแปง จังหวัดแม่ฮ่องสอน เป็นการศึกษาทั้งเชิงคุณภาพ โดยการใช้แบบสัมภาษณ์เชิงลึก ประชุมกลุ่มย่อย กับกลุ่มเป้าหมายผู้มีส่วนได้เสียจากการท่องเที่ยวในแหล่งพุร้อน วิเคราะห์ข้อมูลด้วยการวิเคราะห์เชิงประเด็น (Content Analysis) เพื่อนำเสนอข้อมูลด้วยการบรรยาย ผลการศึกษาพบว่า

1) แหล่งท่องเที่ยวพุร้อนมีศักยภาพด้านกายภาพที่แตกต่างกัน กล่าวคือ มีอัตราการไหลของน้ำร้อนต่อวัน และอุณหภูมิ ที่สามารถรองรับการท่องเที่ยวเชิงสุขภาพเพื่อการอาบ แช่ได้ แต่ด้านศักยภาพทางการท่องเที่ยวขึ้นอยู่กับปัจจัยทางการท่องเที่ยว ด้านการเข้าถึง สิ่งอำนวยความสะดวก จุดสนใจทางการท่องเที่ยว และที่พัก ซึ่งพื้นที่ที่พบว่ามีความเหมาะสม คือ พุร้อนดอยสะเก็ด

2) รูปแบบการบริหารจัดการการท่องเที่ยวในแหล่งพุร้อนควรอยู่ภายใต้การบริหารจัดการโดยชุมชน เช่น พุร้อนดอยสะเก็ด และโป่งปูเฟือง แต่ทั้งนี้จำเป็นต้องอยู่ภายใต้การปรึกษาจากหน่วยงานที่เกี่ยวข้องต่าง ๆ เช่น องค์การบริหารส่วนตำบล เป็นต้น

3) จากศักยภาพของพุร้อนด้านปริมาณน้ำ และกายภาพ พบว่าทั้ง 3 แห่งมีขีดความสามารถในการรองรับได้ทางการท่องเที่ยวไม่เกินขีดความสามารถ คือ พุร้อนดอยสะเก็ดรองรับได้ 1,800 คน ในขณะที่การไหลของน้ำรองรับได้ 3,330 คน พุร้อนโป่งปูเฟืองรองรับได้ 30 คน ใน

¹ สาขาวิชาท่องเที่ยวและการโรงแรม คณะมนุษยศาสตร์และสังคมศาสตร์ มหาวิทยาลัยราชภัฏนครปฐม

² สาขาวิชาท่องเที่ยวและการโรงแรม คณะมนุษยศาสตร์และสังคมศาสตร์ มหาวิทยาลัยราชภัฏนครปฐม

³ สาขาวิชาท่องเที่ยวและการโรงแรม คณะมนุษยศาสตร์และสังคมศาสตร์ มหาวิทยาลัยราชภัฏนครปฐม

⁴ สาขาวิชาท่องเที่ยวและการโรงแรม คณะมนุษยศาสตร์และสังคมศาสตร์ มหาวิทยาลัยราชภัฏนครปฐม

⁵ สาขาวิชาท่องเที่ยวและการโรงแรม คณะมนุษยศาสตร์และสังคมศาสตร์ มหาวิทยาลัยราชภัฏนครปฐม

ขณะที่การไหลของน้ำรองรับได้ 2,457 คน และน้ำร้อนเมืองแปงรองรับได้ 60 คน ในขณะที่การไหลของน้ำรองรับได้ 39,544 คน ทั้งนี้ขึ้นอยู่กับปัจจัยและสิ่งอำนวยความสะดวกที่รองรับได้ของแต่ละพื้นที่

4) ด้านกิจกรรมท่องเที่ยวในแต่ละแห่งจำเป็นต้องมี เน้นกิจกรรมเสริมตามบริบทแต่ละแหล่ง เช่นชมวิถีชีวิตชาวไทยลื้อที่ดอยสะเก็ด ชมสวนสมุนไพร และวิถีชนเผ่าที่โป่งปู้เพื่อง และเดินป่า ล่องแก่งที่เมืองแปง เป็นต้น

5) ผลการศึกษาด้านแนวทางการพัฒนาแผนแม่บทเพื่อการท่องเที่ยวเชิงสุขภาพ จำเป็นต้องเน้น 4 ประเด็นหลัก คือ 1)การบริหารจัดการแหล่งท่องเที่ยวภายใต้การมีส่วนร่วมของชุมชน 2) การสร้างกิจกรรมท่องเที่ยวจำเป็นต้องเกี่ยวข้องกับการใช้ประโยชน์ของทรัพยากรในพื้นที่ และสร้างความหลากหลายภายใต้ขีดความสามารถของทรัพยากรท่องเที่ยวในแต่ละแหล่ง 3) การจัดสร้างเขตการใช้ประโยชน์ของพื้นที่จำเป็นต้องจัดทำภายใต้กรอบของพื้นที่ ความเปราะบางของพื้นที่ และ

4) การสร้างสิ่งก่อสร้างใด ๆ ในพื้นที่ จำเป็นต้องศึกษาด้านความเหมาะสม สอดคล้องกับภูมิสถาปัตย์ อัตลักษณ์และวัฒนธรรมของชุมชน

จากผลการศึกษาการวิจัยเพื่อพัฒนาศักยภาพและขีดจำกัดความสามารถในการรองรับได้ของพื้นที่เชิงการท่องเที่ยวของน้ำร้อนกลุ่มท่องเที่ยวอารยธรรมล้านนา จะสามารถเป็นแหล่งตัวอย่าง และแหล่งเรียนรู้สำหรับการเรียนการสอนในด้านการท่องเที่ยว การจัดการการท่องเที่ยว การท่องเที่ยวเชิงสุขภาพ การท่องเที่ยวเชิงนิเวศ และการจัดการท่องเที่ยว โดยชุมชน ชีตจำกัดการรองรับได้ของพื้นที่เชิงการท่องเที่ยว รวมทั้งการวางแผนด้านกายภาพและทัศนียภาพและการท่องเที่ยวที่ยั่งยืนได้

Abstract

The research of the potential and tourism carrying capacity in hot spring of Lanna tourism cluster aims were to: 1) study the tourism of hot spring in Lanna; 2) study the potential and patten of hot spring administration; 3) study the hot spring tourism carrying capacity; 4) study and create tourism activities in Lanna and 5) guidelines for policy impenetration for hot spring sites in the Northern Thailand. The study used qualitative techniques. The target group were, stakeholders in and off the sites by questionnaires, in-depth interview and focus groups and survey observation. There were 3 hot spring sites: 1) Doi Saket hot spring, Chiang Mai; 2) Pong Poo Fuang hot spring, Chiang Rai and 3) Muang Paeng, Mae Hong Sorn. The data were analysed by content analysys. Then they were all explain as description.

The results found that:

1)The potential of hot spring tourism in the 3 areas were difference from their phys-

ical attractions, hot spring temperatures and total amount of hot water per day for body treatment. However, the potential of hot spring sites depend on their tourism factors. One of the site was found that Doi Saket had potentially high in tourism destination.

2) The pattern of tourism administration had found that all 2 sites: Doi Saket and Pong Poo Fuang were success for tourism administration as they were in controlled of local community, except Muang Paeang. However, they all needed consultancy by organisers both inside and outside.

3) The study of the carrying capacity of the 3 areas, were one of the site, Doi Saket was faced with tourism carrying capacity of 1,800 people perday while the hot spring can produce the water for 3,330 people. For the Pong Poo Fuang site was found that tourism carrying capacity of 30 people perday while the hot spring can produce the water for 2,457 people. At the Muang Paeng showed tourism carrying capacity of 60 people perday while the hot spring can produce the water for 39,554 people. This capacity depends on their tourism facilities for visitors.

4) For the tourism activities related to hot spring tourism related to their community context. At Doi Saket shows their ethnic tourism. The Pong Poo Fuang focuses on their herbal yard and tribal groups. Whereas, the Muang Paeng bring trekking and rafting to join the hot spring activities.

5) The result of guidelines for hot spring tourism in Lanna had found that there were 4 components had to be focused on: 1) the management of the sites by local 2) the tourism activities should related to the use of hot spring resources and rethinking about biodiversity; 3) the zoning of land use had to be thinking about related resources and the effectiveness to local livelihoods in the site and 4) any construction for tourism in the site must think about landscaping, local culture and ethics.

Moreover, the research could be examples of other tourism sites in hot spring in terms of tourism management, health tourism activities, landscaping and also the planning for sustainable tourism.

ที่มาและความสำคัญของปัญหา

อุตสาหกรรมท่องเที่ยวมีบทบาทต่อการพัฒนาประเทศ ในหลายด้าน เช่น เศรษฐกิจ ก่อให้เกิดการสร้างรายได้ การจ้างงานและอาชีพ ด้านสังคม เกิดการพัฒนาสังคม ชุมชน ยกกระดับคุณภาพชีวิต เกิดการเรียนรู้ ตลอดจนวัฒนธรรม เกิดการถ่ายทอด ควบคู่การอนุรักษ์ เป็นต้น (Mowforth and Munt, 2003; Duffy, 2006) ทั้งนี้องค์การท่องเที่ยวโลกหรือ United World Tourism Organization (UNWTO) ได้คาดการณ์ถึงสถานการณ์การท่องเที่ยวว่า ในปี พ.ศ.2563 หรือ ปี ค.ศ.2020 มีนักท่องเที่ยวเดินทางท่องเที่ยวแบบก้าวกระโดดถึง 1.6 พันล้านคน โดยกระจุกตัวกันอยู่ที่กลุ่มประเทศเอเชียแปซิฟิก (Asia Pacific) ประมาณ 400 ล้านคน กระจายตัวอยู่ในกลุ่มประเทศอาเซียน (ASEAN) ประมาณ 160-200 ล้านคน อันเป็นผลส่วนหนึ่งจากการ ที่อาเซียนได้ประกาศจะจับมือถือเป็นหนึ่งเดียวกัน ตั้งแต่ ปีพ.ศ. 2558 ก่อให้เกิดการขยายตัวทางการท่องเที่ยว จึงจำเป็นต้องรีบสร้างภูมิคุ้มกันทางด้านการท่องเที่ยว และการศึกษาศักยภาพและขีดความสามารถในการรองรับได้ของพื้นที่ในแหล่งท่องเที่ยว สำหรับทุกกลุ่มผู้มีส่วนได้ส่วนเสียทั้งภายในและภายนอกองค์กร เพื่อเตรียมความพร้อม และรองรับรวมถึงการยกระดับสังคม (ประชาคมอาเซียน, 2562)

ประเทศไทยได้นำการท่องเที่ยวมาเป็นยุทธศาสตร์ในการพัฒนาด้านเศรษฐกิจของประเทศไทย สามารถสร้างรายได้จากการท่องเที่ยวได้ ในปีพ.ศ.2561 มูลค่า 3.08 ล้านล้านบาท (BTL Bangkok, 2562) และผลจากจำนวนนักท่องเที่ยวที่เดินทางท่องเที่ยวมากขึ้น เกิดการกระจายตัวของการท่องเที่ยว ทั้งรูปแบบการท่องเที่ยว เช่นการท่องเที่ยวเชิงนิเวศ การท่องเที่ยวอย่างยั่งยืน การท่องเที่ยวเชิงสุขภาพ (Thailand Development Research Institute, 1997) เป็นรูปแบบการท่องเที่ยวที่ได้รับความนิยมจากนักท่องเที่ยวเป็นการเดินทางท่องเที่ยวเพื่อเยี่ยมชมสถานที่ท่องเที่ยวที่สวยงามในแหล่งท่องเที่ยวทางธรรมชาติและวัฒนธรรม ตลอดจนการเรียนรู้วิถีชีวิตและพักผ่อนหย่อนใจ โดยแบ่งเวลาส่วนหนึ่งจากการเดินทางท่องเที่ยวเพื่อทำกิจกรรมส่งเสริมสุขภาพและกิจกรรมรักษาฟื้นฟูสุขภาพ และสามารถนำกลับไปปรับประยุกต์ใช้ในชีวิตประจำวันได้ (ปิติตดา ดันติเวชกุล, 2546) ถือเป็นรูปแบบการท่องเที่ยวที่สร้างจิตสำนึกต่อการส่งเสริมและรักษาสุขภาพและสิ่งแวดล้อม (Hall, 2000)

เขตอารยธรรมล้านนา มีเอกลักษณ์ และอัตลักษณ์ที่แสดงถึงวัฒนธรรมของคนในท้องถิ่น รูปแบบการท่องเที่ยว ตลอดจนทุนวัฒนธรรมพื้นฐาน และทรัพยากรท่องเที่ยว จะแสดงถึงศักยภาพด้านการท่องเที่ยวในภูมิภาคนี้ ประกอบกับพื้นที่เชื่อมต่อประเทศเพื่อนบ้านในกลุ่มอาเซียน (ASEAN) จึงถือได้ว่าการท่องเที่ยวเป็นประเด็นแรกที่จะนำไปสู่การทำธุรกิจท่องเที่ยวในอาเซียน ด้วยความอุดมสมบูรณ์ของพื้นที่ ก่อให้เกิดมรดกทางวัฒนธรรมมากมาย โดยเฉพาะวัฒนธรรมท้องถิ่น วิถีการดำรงชีวิตและสถาปัตยกรรม (วิกิพีเดีย, 2562) อันก่อให้เกิดรูปแบบการท่องเที่ยวต่าง ๆ ตามความสนใจ เช่น การท่องเที่ยวทางธรรมชาติ การท่องเที่ยวทางประวัติศาสตร์ การท่องเที่ยวเชิงนิเวศ การท่องเที่ยวชุมชน และการท่องเที่ยวเชิงสุขภาพ เป็นต้น

จากการศึกษาด้านการท่องเที่ยวเชิงสุขภาพในแหล่งพุร้อนที่ผ่านมา และจากการลงพื้นที่สำรวจแหล่งพุร้อนใน 3 จังหวัด ได้แก่ เชียงใหม่ เชียงราย และแม่ฮ่องสอนของผู้วิจัย พบว่าการบริการและกิจกรรมพื้นฐานที่พบในแหล่งพุร้อน มีความหลากหลาย และยังขาดมาตรการควบคุมใด ๆ รวมถึงการใช้ทรัพยากรไม่เต็มศักยภาพ หรือ เกินศักยภาพ อันส่งผลต่อการควบคุมปริมาณการใช้ และปริมาณนักท่องเที่ยวที่ล้นพื้นที่ ทำให้การพัฒนาหรือการบริหารจัดการเป็นไปในทิศทางที่ไม่ถูกต้อง (นิพล เตือเมืองพาน และคณะ, 2555; อรรถนพ หอมจันทร์ และคณะ, 2555) การศึกษาค้นคว้าครั้งนี้จึงจำเป็นต้องมีการศึกษาขีดความสามารถในการรองรับได้ทางการท่องเที่ยวเพื่อกำหนดแนวทางการพัฒนาในทิศทางที่ยั่งยืนโดยมีประเด็นในมิติของการศึกษาศักยภาพทรัพยากรท่องเที่ยว (มหาวิทยาลัยสุโขทัยธรรมราช, 2552) ในมิติที่ทรัพยากรการท่องเที่ยวเป็นผลิตภัณฑ์และบริการ (Tourism Products and Services) ที่ตอบสนองรูปแบบการท่องเที่ยวที่หลากหลายขึ้น (Cooper, and Cooper, 2009) เพื่อให้สามารถพัฒนาผลิตภัณฑ์การท่องเที่ยวและบริการอย่างเหมาะสมตามศักยภาพ ภายใต้การมีส่วนร่วมของชุมชน (พจนา สวนศรี, 2546) และการควบคุมการท่องเที่ยวทั้งด้านปริมาณและคุณภาพโดยการคำนึงถึงขีดความสามารถในการรองรับได้ของพื้นที่เชิงการท่องเที่ยว (Tourism Carrying Capacity) เพื่อการท่องเที่ยวอย่างยั่งยืน

วัตถุประสงค์ของการวิจัย

1. เพื่อศึกษาริบทการท่องเที่ยวและรูปแบบการบริหารของพุร้อนในกลุ่มท่องเที่ยวอารยธรรมล้านนาในพื้นที่
2. เพื่อศึกษาศักยภาพพุร้อน รวมทั้งรูปแบบองค์กรบริหารพุร้อนในกลุ่มท่องเที่ยวอารยธรรมล้านนา
3. เพื่อศึกษาขีดความสามารถในการรองรับได้ของแหล่งท่องเที่ยวพุร้อนในกลุ่มท่องเที่ยวอารยธรรมล้านนา
4. เพื่อศึกษาและพัฒนารูปแบบกิจกรรมท่องเที่ยวสำหรับนักท่องเที่ยวร่วมกับชุมชนในพื้นที่พุร้อนล้านนาและเส้นทางเชื่อมโยงการท่องเที่ยว โดยคำนึงถึงเอกลักษณ์และอัตลักษณ์ล้านนา
5. เพื่อขยายผลสู่ข้อเสนอแนะแม่บทการพัฒนาแหล่งพุร้อนในระดับภูมิภาคภายใต้อัตลักษณ์อารยธรรม ล้านนา

แหล่งพุร้อนที่ศึกษา

- 1) แหล่งพุร้อนบ้านโป่งปูเฟื่อง อยู่ที่ตำบลแม่สรวย อำเภอแม่สรวย จังหวัดเชียงราย เป็นแหล่งพุร้อนทางธรรมชาติ จำนวน 3 บ่อ (กรมทรัพยากรธรณี, 2562) ซึ่งพุร้อนโป่งปูเฟื่องได้รับความนิยมจากนักท่องเที่ยวและชาวบ้านที่เข้ามาใช้บริการอาบน้ำแร่แช่น้ำ (เทศบาลตำบลเวียงสรวย, 2562)

2) แหล่งพุน้ำร้อนคอยสะเกิด พุน้ำร้อนคอยสะเกิด หรือน้ำพุโป่งกุ่ม เป็นพุน้ำร้อนที่มีลักษณะคล้ายกับออนเซ็นในประเทศญี่ปุ่น เพราะมีลักษณะบรรยากาศล้อมรอบด้วยทุ่งนาและภูเขา โดยตั้งอยู่ที่บ้านแม่โป่ง หมู่ที่ 6 ตำบลป่าเมี่ยง อำเภอคอยสะเกิด จังหวัดเชียงใหม่ ซึ่งทางเทศบาลตำบลป่าเมี่ยง จัดสร้างโดยปรับภูมิทัศน์บริเวณพุน้ำ และจุดชมพุน้ำร้อน จนได้รับความนิยมจากนักท่องเที่ยวชาวไทยและชาวญี่ปุ่นที่เดินทางมาถึงพุน้ำร้อนแห่งนี้ จึงเรียกได้ว่าเป็นออนเซ็นแบบไทย (สำนักพัฒนาการท่องเที่ยว, 2562)

3) แหล่งพุน้ำร้อน เมืองแปง จังหวัดแม่ฮ่องสอน มีลักษณะเป็นบ่อน้ำร้อนขนาดใหญ่ ตั้งอยู่ใจกลางไร่นาของชุมชนบ้านเมืองแปง ใกล้หน่วยพิทักษ์ป่าแม่ปิงห่างจากตัวเมืองป่าประมาณ 35 กิโลเมตร ภายในบริเวณบ่อน้ำร้อน และน้ำพุร้อนเมืองแปงไม่มีสิ่งอำนวยความสะดวกนักท่องเที่ยวสามารถนำเต็นท์มากางพักแรมได้โดยไม่เสียค่าธรรมเนียมใด (อำเภอป่า, 2562)

ระเบียบวิธีวิจัย

ประชากร

การศึกษครั้งนี้ทำการศึกษากลุ่มประชากรได้แก่ ประชาชนที่เกี่ยวข้องและอาศัยอยู่ในแหล่งพุน้ำร้อนในพื้นที่ท่องเที่ยวกลุ่มอารยธรรมล้านนาของประเทศไทย พื้นที่ศึกษา 3 แห่ง ดังนี้

- 1) แหล่งพุน้ำร้อนคอยสะเกิด บ้านโป่งกุ่ม ตำบลป่าเมี่ยง อำเภอคอยสะเกิด จังหวัดเชียงใหม่
- 2) แหล่งพุน้ำร้อนบ้านโป่งปูเฟื่อง อยู่ที่ตำบลแม่สรวย อำเภอแม่สรวย จังหวัดเชียงราย
- 3) แหล่งพุน้ำร้อน เมืองแปง อำเภอป่า จังหวัดแม่ฮ่องสอน

กลุ่มเป้าหมาย

กลุ่มตัวอย่างการวิจัยครั้งนี้ประกอบด้วยตัวแทนกลุ่มผู้มีส่วนได้เสียจากการท่องเที่ยวในแหล่งท่องเที่ยวพุน้ำร้อนทั้ง 3 แห่งและพื้นที่เชื่อมโยง ทั้งภาครัฐและเอกชน และโดยเฉพาะคนในพื้นที่ทั้งชาวบ้านเจ้าของพื้นที่ ผู้นำชุมชนทั้งในและนอกพื้นที่ ผู้ประกอบการด้านต่าง ๆ ตลอดจนองค์กรต่าง ๆ ที่เกี่ยวข้อง ใน 3 จังหวัด จำนวน 105 คน โดยวิธีการสุ่มแบบเจาะจงตามหน้าที่และโครงสร้างชุมชน รวมถึงบทบาททางการท่องเที่ยวของผู้มีส่วนได้เสียจากการท่องเที่ยว รวมถึงนักท่องเที่ยวที่ไปเยือนพื้นที่ในช่วงเวลาเก็บข้อมูลจำนวน 400 คน ด้วยวิธีสุ่มแบบบังเอิญ

เครื่องมือที่ใช้ในการวิจัย

เครื่องมือที่ใช้ในการศึกษา

1) ใช้แบบสัมภาษณ์ตามกลุ่มตัวอย่าง โดยเป็นแบบสัมภาษณ์แนวลึก ซึ่งยึดประเด็นคำถามแนวเดียวกันแต่คำถามแต่ละข้ออาจแตกต่างกันตามกลุ่มเป้าหมายรวม 3 แห่ง 105 คน โดยสุ่มแบบเจาะจงตามโครงสร้างหน้าที่และบทบาททางการท่องเที่ยวในแต่ละแหล่ง (แหล่งละ 35 คน) โดยมีประเด็นคำถามหลักประกอบไปด้วยข้อมูล ได้แก่ ข้อมูลทั่วไปของแหล่งท่องเที่ยว ข้อมูลด้านทรัพยากรทั่วไปและทรัพยากรท่องเที่ยวในพื้นที่ ข้อมูลด้านรูปแบบการท่องเที่ยวในพื้นที่ ข้อมูลด้านศักยภาพการท่องเที่ยว ตามหลักปัจจัยทางการท่องเที่ยว 5 ด้าน (ข้อมูลด้านศักยภาพการท่องเที่ยว ด้านการเข้าถึง ข้อมูลด้านศักยภาพการท่องเที่ยว ด้านที่พัก ข้อมูลด้านศักยภาพการท่องเที่ยว ด้านกิจกรรมท่องเที่ยว ข้อมูลด้านศักยภาพการท่องเที่ยว สิ่งดึงดูดใจทางการท่องเที่ยว และข้อมูลด้านศักยภาพการท่องเที่ยว สิ่งอำนวยความสะดวกอื่น ๆ) รวมถึง รูปแบบการสร้างสรรค์กิจกรรมการท่องเที่ยวในแต่ละแหล่งท่องเที่ยว และเส้นทางเชื่อมโยง ข้อมูลด้านรูปแบบและการมีส่วนร่วมของชุมชน รูปแบบการบริหารจัดการการท่องเที่ยวเชิงสุขภาพ และข้อเสนอแนะอื่น ๆ

2) แบบประชุมกลุ่มย่อย เพื่อเก็บข้อมูลสำหรับการประชุมกลุ่มย่อย แต่ละกลุ่ม อย่างน้อย 6-8 กลุ่ม (กลุ่มละ 4- 12 คน) ในแหล่งพำนักตัวอย่างศึกษา 6 แห่ง อันประกอบไปด้วยประเด็นเช่นเดียวกับแบบสัมภาษณ์ประกอบการแสดงความคิดเห็นแต่ละกลุ่ม

3) แบบสำรวจ ในการเก็บรวบรวมข้อมูลจากการสำรวจ การจัดการการท่องเที่ยวโดยชุมชน และพฤติกรรมนักท่องเที่ยวของนักท่องเที่ยว ตามหลักการท่องเที่ยวชุมชน และการสังเกตพฤติกรรมทั้งชุมชนเจ้าบ้าน และนักท่องเที่ยว โดยการสังเกตแบบมีส่วนร่วมทั้งระหว่างการประชุม และการเก็บข้อมูลในชุมชน

4) แบบสำรวจด้านขีดความสามารถในการรองรับได้ของพื้นที่เชิงการท่องเที่ยว ในประเด็นหลัก ได้แก่ 1) ขีดความสามารถการรองรับได้ด้านกายภาพ 2) ขีดความสามารถการรองรับได้ด้านชีวภาพ 3) ขีดความสามารถการรองรับได้ด้านสังคม และ 4) ขีดความสามารถการรองรับได้ด้านเศรษฐกิจ

วิธีดำเนินการวิจัย

คณะผู้วิจัยได้แบ่งขั้นตอนของการวิจัยเป็น 3 ขั้นตอนใหญ่ ๆ โดยมีรายละเอียดดังต่อไปนี้

ระยะที่ 1: ดำเนินการสำรวจพื้นที่ศึกษา เพื่อให้ได้ข้อมูลทั้งทางกายภาพและข้อมูลในมิติทางสังคมและวัฒนธรรมของพื้นที่ ข้อมูลทางกายภาพจะอาศัยการวิเคราะห์ข้อมูลโดยอ้างอิงจากการเก็บข้อมูลภาคสนามประกอบกับการวิเคราะห์ข้อมูลทางภูมิสารสนเทศ เพื่อให้ทราบถึงสภาพทางกายภาพโดยรวมของพื้นที่ โดยการสำรวจข้อมูลในมิติทางสังคมและวัฒนธรรมของพื้นที่ ด้านเอกลักษณ์และอัตลักษณ์ของพื้นที่

ระยะที่ 2 : วิเคราะห์ศักยภาพแหล่งท่องเที่ยวในแต่ละแหล่งพุน้ำร้อน ที่ได้รับการคัดเลือก ทั้ง 3 แห่ง เพื่อเก็บตัวอย่างในช่วงในฤดู และนอกฤดูกาลการท่องเที่ยวในแต่ละแหล่ง โดยเน้นการจัดการการท่องเที่ยวโดยชุมชน เพื่อหาและพัฒนาศักยภาพการท่องเที่ยวและการบริการ และรวมออกแบบกิจกรรมท่องเที่ยวอย่างสร้างสรรค์ด้านการท่องเที่ยว และเพื่อนำเสนอเป็นในรูปแบบการท่องเที่ยว และสู่แผนเพื่อการพัฒนา

ระยะที่ 3 : ศึกษาการพัฒนาแหล่งพุน้ำร้อนตามขีดความสามารถในการรองรับได้ของพื้นที่ ใน 4 ด้าน 1) ขีดความสามารถการรองรับได้ด้านกายภาพ 2) ขีดความสามารถการรองรับได้ด้านชีวภาพ 3) ขีดความสามารถการรองรับได้ด้านสังคม และ 4) ขีดความสามารถการรองรับได้ด้านเศรษฐกิจ และตามหลักการจัดการเขตท่องเที่ยว ภายใต้หลักการการท่องเที่ยวอย่าง ในแหล่งท่องเที่ยวตัวแทนศึกษา 3 แห่ง จะศึกษาในวงรัศมีพื้นที่ 1 กิโลเมตร ตั้งแต่ทางเข้าจนถึงตัวแหล่งพุน้ำร้อน พร้อมทั้งมีการศึกษาเพื่อป้องกันผลกระทบที่อาจเกิดขึ้นจากการพัฒนาการท่องเที่ยว

การวิเคราะห์ข้อมูล

1) แบบประชุมกลุ่มย่อย และแบบสัมภาษณ์เชิงลึกสำหรับหน่วยงานภายในแหล่งศึกษา รวมถึงประเด็นข้อคิดจากการประชุมชุมชน และแบบสังเกตพฤติกรรมการมีส่วนร่วมของคนในชุมชน ใช้การวิเคราะห์ข้อมูลตามประเด็นหรือ เนื้อหา โดยการจำแนกถ้อยคำหรือข้อความที่กลุ่มตัวอย่างแสดงความคิดเห็น แล้วนำมาตีความ สังเคราะห์ และวิเคราะห์ด้วยหลักและเหตุผล สร้างข้อสรุปแบบอุปนัย อภิปรายถึงข้อเท็จจริงที่ค้นพบตามสภาพการณ์ และประเด็นสำคัญ เพื่อตอบคำถามการศึกษา ตามประเด็นสำคัญ

2) แบบประเมินขีดความสามารถในการรองรับได้ของพื้นที่ ประเมินโดยใช้เกณฑ์การวัดขีดความสามารถในการรองรับการท่องเที่ยวโดยพัฒนาจากแบบประเมินระดับการใช้ประโยชน์ 3 ระดับ (สำนักอุทยานแห่งชาติ, 2551) คือ การจัดแบ่งการใช้ประโยชน์ แบ่งดังนี้

- 1) การใช้ประโยชน์น้อยกว่า 50% แสดงว่ามีการใช้ประโยชน์ต่ำกว่าขีดความสามารถ
- 2) การใช้ประโยชน์ระหว่าง 50-80% แสดงว่ามีการใช้ประโยชน์กำลังอยู่ที่ขีดความสามารถหรือหรือเข้าใกล้ขีดความสามารถ

- 3) การใช้ประโยชน์มากกว่า 80% แสดงว่ามีการใช้ประโยชน์เกินขีดความสามารถ

จากนั้นวิเคราะห์และประเมินด้วยค่าเชิงสถิติด้านปริมาณตามน้ำหนักคะแนน และอธิบายเชิงคุณภาพการท่องเที่ยวเชิงสุขภาพตามเกณฑ์ประเมินในด้านต่าง ๆ 4 ด้าน ตามเครื่องมือวิจัยที่เสนอไว้

ผลการศึกษา

ในการศึกษาศักยภาพและขีดความสามารถการรองรับได้ทางการท่องเที่ยวของแหล่งพุน้ำร้อนอารยธรรมล้านนา ทั้ง 3 แห่ง ได้แก่ พุบน้ำร้อนดอยสะเก็ด จังหวัดเชียงใหม่ พุบน้ำร้อนเมืองแปง จังหวัดแม่ฮ่องสอน และ พุบน้ำร้อนโป่งปุเพือง สามารถนำเสนอผลการศึกษเป็น 3 ส่วน คือ ส่วนที่ 1 ด้านบริบทพื้นที่ ส่วนที่ 2 ด้านศักยภาพของพื้นที่ ส่วนที่ 3 ด้านขีดความสามารถการรองรับได้ทางการท่องเที่ยว

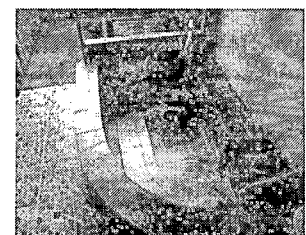
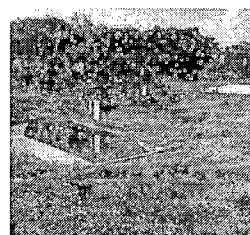
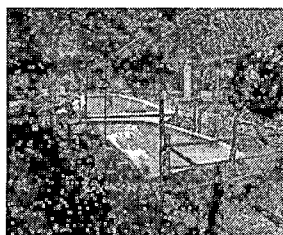
บริบทชุมชนและบริบททางการท่องเที่ยว และศักยภาพการท่องเที่ยว

1. แหล่งพุน้ำร้อนดอยสะเก็ด จังหวัดเชียงใหม่

แหล่งพุน้ำร้อนดอยสะเก็ด (บ้านโป่งสามัคคี) ตั้งอยู่ที่หมู่ที่ 6 ตำบลป่าเมี่ยง อำเภอ ดอยสะเก็ด จังหวัดเชียงใหม่ เป็นพุน้ำร้อนที่มีการกระจายตัว มีอุณหภูมิ 45.5-78 องศาเซลเซียส ครอบคลุมพื้นที่กว่า 7 ไร่ ดังนั้นจึงมีพุน้ำร้อนเกิดหลายบ่อ เช่น บ่อเพื่อการดื่มหน่อไม้ไว้จำหน่าย บ่อสำหรับอาบแช่ทั้งอาบส่วนตัวและอาบแช่รวม บ่อสำหรับซักล้างเสื้อผ้าจากกิจกรรมการนวดแผนไทย และบ่อสำหรับต้กอาบในช่วงเวลาเย็น โดยเฉพาะฤดูหนาว คนในชุมชนจะเดินทางมาต้กอาบน้ำร้อนในยามเย็น ซึ่งเป็นที่มาของ คำกล่าว "ออนเซนล้านนา"

ลักษณะทางการท่องเที่ยวโดยรวมเป็นพุน้ำร้อนที่มีลักษณะบรรยากาศล้อมรอบด้วยทุ่งนา และภูเขา เป็นแหล่งท่องเที่ยวที่บริหารจัดการการท่องเที่ยวโดยชุมชนบ้านโป่งสามัคคีเป็นผู้รับผิดชอบและมีเทศบาลตำบลป่าเมี่ยงเป็นที่ปรึกษา มีการจัดสร้างให้เป็นแหล่งท่องเที่ยวและพักผ่อนหย่อนใจโดยปรับภูมิทัศน์บริเวณพุน้ำร้อนจากเดิมที่ชาวบ้านให้ใช้อาบน้ำ ต่อมาสร้างที่นั่งเพื่ออำนวยความสะดวกให้ชาวบ้าน มีจุดชมพุน้ำร้อน จนได้รับความนิยมจากนักท่องเที่ยวชาวไทยและชาวญี่ปุ่นที่เดินทางมาถึงพุน้ำร้อนแห่งนี้ นักท่องเที่ยวญี่ปุ่นจึงเรียกได้ว่าเป็นออนเซนแบบไทย

ส่วนกิจกรรมท่องเที่ยว ได้แก่ การชมพุน้ำร้อนตามเส้นทางบริเวณรอบ การนวดแผนโบราณโดยกลุ่มนวดแผนไทยพุน้ำร้อนดอยสะเก็ด ซึ่งมีบริการทั้งนวด อบ ประคบ ด้วยสมุนไพร



ภาพที่ 1 บ่อแช่ตัวรวมสำหรับเด็ก ภาพที่ 2 บ่อต้กอาบในยามเย็น ภาพที่ 3 บ่ออาบแช่ส่วนตัว

2. แหล่งพุร้อนโป่งปูเฟือง จังหวัดเชียงราย

แหล่งพุร้อนโป่งปูเฟืองตั้งอยู่ที่บ้านโป่งปูเฟือง ตำบลแม่สรวย อำเภอแม่สรวย จังหวัดเชียงรายเป็นพุร้อนที่เกิดขึ้นเองตามธรรมชาติ มีอุณหภูมิ 69-73 องศาเซลเซียส แต่บ่อน้ำร้อนมีการจัดตกแต่งขึ้นเพื่อการท่องเที่ยว 1 จุด และบ่อต้มหน่อไม้และต้มไข่ เพื่อการบริโภคและจำหน่าย มีกลิ่นกำมะถันรุนแรง ปัจจุบันพบว่ามีการใช้ประโยชน์ด้านการต้มไข่ และต้มหน่อไม้เพื่อการบริโภค และจำหน่ายแก่ผู้สัญจรผ่านทางเป็นหลัก นอกจากนี้มีน้ำร้อนที่ไหลผ่านไปยังไร่ชา และสวนเกษตรชุมชนสามารถหล่อเลี้ยงอาชีพเกษตรกรรมในชุมชนได้เป็นอย่างดี ตลอดปี

ด้านการท่องเที่ยว พบว่า ยังไม่มีกิจกรรมท่องเที่ยวเป็นกิจจะลักษณะ เป็นเพียงแต่แหล่งพักผ่อนหย่อนใจและที่ให้นักท่องเที่ยวได้ชื่นชม ถ่ายภาพกับบ่อน้ำร้อนบ้าง เบื้องต้นพบว่านักท่องเที่ยวจะมาน้อยมาก ประกอบกับการขาดปัจจัยด้านสิ่งอำนวยความสะดวก จึงยังไม่ได้เป็นที่นิยมในกลุ่มนักท่องเที่ยว ด้านกิจกรรมที่เกี่ยวข้องกับการท่องเที่ยวในพื้นที่ ได้แก่ การท่องเที่ยวชมสวนชาชมบ่อน้ำร้อน ต้มหน่อไม้แล้วนำไปขายริมถนนใหญ่ (เส้นทางสายหลัก เชียงใหม่ – เชียงราย) โดยมีจุดเด่นด้านพื้นที่ คือ สวนสมุนไพรขนาดใหญ่ มีชุมชนพื้นเมืองและหมู่บ้านชาวเขา ที่ควรค่าแก่การท่องเที่ยวเยี่ยมชม ทั้งศิลปวัฒนธรรม ชนบทธรรมเนียมประเพณี วิถีชีวิตพื้นบ้าน



ภาพที่ 4 บ่อน้ำร้อนเพื่อการท่องเที่ยว ภาพที่ 5 บริเวณสวนสมุนไพรในพื้นที่ ภาพที่ 6 บริเวณพื้นที่ต้มหน่อไม้

3. แหล่งพุร้อนเมืองแปง จังหวัดแม่ฮ่องสอน

แหล่งพุร้อนเมืองแปง ตั้งอยู่ที่หมู่บ้านคอนตัน ตำบลเมืองแปง อำเภอปาย จังหวัดแม่ฮ่องสอน เป็นพุร้อนที่มีอุณหภูมิสูงถึงประมาณ 95 องศาเซลเซียส ลักษณะเป็นธารน้ำร้อนไหลผ่านโขดหินต่าง ๆ ซึ่งเป็นหินประเภทอัคนี และมีน้ำพุร้อนผุดขึ้นมาหลายจุด ความสูงของน้ำร้อนที่ผุดขึ้นมาแต่ละจุดไม่เกิน 5 เซนติเมตร ปริมาณน้ำร้อนมีค่อนข้างมาก พื้นที่โดยรอบพุร้อนเป็นพื้นที่เพาะปลูก และมีต้นไม้สลับกับทุ่งหญ้า แต่ช่วงฤดูร้อนพื้นที่จะค่อนข้างแห้งแล้ง และสภาพอากาศที่ร้อนมาก ซึ่งปัจจัยนี้อาจเป็นอุปสรรคต่อการพัฒนาการท่องเที่ยวในช่วงฤดูร้อน อย่างไรก็ตามชุมชนยังคงใช้ประโยชน์จากพุร้อนในการต้มไข่และต้มหน่อไม้ในการประกอบอาหารสำหรับชุมชนเท่านั้น

สภาพการท่องเที่ยวในช่วงที่ศึกษาและเก็บข้อมูล เป็นเพียงแหล่งพักผ่อนหย่อนใจสำหรับ

นักท่องเที่ยวผ่านทางมีทั้งต่างชาติแต่ละวันจำนวนน้อยมาก หรือบางวันไม่มีนักท่องเที่ยวเลย เนื่องจากสภาพพื้นที่ขาดความร่มรื่น แม้จะมีสิ่งอำนวยความสะดวก เช่น ทางเดินเท้าสำหรับเข้าชมพื้นที่ แต่ด้วยอุณหภูมิของน้ำร้อนที่สูงมาก ประกอบกับพื้นที่เป็นโคลนหิน ทำให้ขาดต้นไม้ใหญ่ที่จะสามารถให้ร่มเงาแก่นักท่องเที่ยวได้ ดังนั้นกิจกรรมสำหรับนักท่องเที่ยวจึงเป็นเพียงการดื่มไข่ เดินชมพื้นที่เท่านั้น



ภาพที่ 7-8 สภาพทางกายภาพของแหล่งท่องเที่ยว

ภาพที่ 9 เส้นทางเดินชมทัศนียภาพ

ศักยภาพทางการท่องเที่ยวของพุน้ำร้อนทั้ง 3 แห่ง ตามปัจจัยทางการท่องเที่ยว (5As)

จากการศึกษาด้านศักยภาพเชิงคุณภาพการท่องเที่ยวของพื้นที่ศึกษาทั้ง 3 แห่ง โดยใช้ปัจจัยทางการท่องเที่ยว (5As) ซึ่งประกอบด้วย ศักยภาพด้านการเข้าถึง (Accessibility) ศักยภาพด้านดึงดูดใจทางการท่องเที่ยว (Tourist attraction) ศักยภาพด้านกิจกรรมท่องเที่ยว (Tourist activity) ศักยภาพด้านสิ่งอำนวยความสะดวก (Amenity) และศักยภาพด้านที่พัก (Accommodation) เป็นเกณฑ์ในการประเมิน รายละเอียดการวิเคราะห์ศักยภาพทางการท่องเที่ยวของพุน้ำร้อนทั้ง 3 แห่ง

ด้านที่ 1 การเข้าถึง (Accessibility) พบว่า

1. พุน้ำร้อน ดอยสะเก็ด มีความสะดวกในการเข้าถึง มีป้ายบอกทางเข้าจากถนนสายหลัก ขัดเจนถนนลาดยางจากถนนสายหลักเชียงใหม่-เชียงใหม่ สามารถเข้าถึงแหล่งท่องเที่ยวได้อย่างสะดวก
2. พุน้ำร้อนโป่งปูเฟื่อง มีความสะดวกในการเข้าถึงจากถนนสายหลักและมีป้ายบอกทางค่อนข้างชัดเจน แต่เส้นทางเข้าจากถนนหลักระยะทาง 500 เมตร เป็นทางลูกรัง ซึ่งต้องได้รับการปรับปรุง
3. พุน้ำร้อนเมืองแปง เส้นทางเดินทางค่อนข้างไกลและซับซ้อน แต่สามารถพัฒนาการเข้าถึงแหล่งท่องเที่ยว โดยการตัดถนนเชื่อมเส้นทางสู่เชียงใหม่ผ่านอำเภอกัลยาณิวัฒนาเพื่อเพิ่มความสะดวกแก่นักท่องเที่ยว

ด้านที่ 2 สิ่งดึงดูดใจทางการท่องเที่ยว (Attraction) พบว่า

1. พุน้ำร้อนดอยสะเก็ดมีบ่อพุน้ำร้อนกระจายกระจายในพื้นที่ พร้อมจุดชมวิวนาข้าว และทัศนียภาพธรรมชาติอันร่มรื่นรอบ ๆ พื้นที่ รวมถึงวิถีชีวิตและวัฒนธรรมชาวไทลื้อ และมีความเชื่อมโยงแหล่งท่องเที่ยวใกล้เคียง
2. พุน้ำร้อนโป่งปูเฟื่อง มีแต่บ่อพุน้ำร้อนซึ่งปัจจุบันใช้ดื่มหน่อไม้และไข่เท่านั้น ยังไม่ค่อยมี

สิ่งดึงดูดใจที่มีในพื้นที่เนื่องจากขาดการพัฒนา และการประชาสัมพันธ์ แต่มีแหล่งท่องเที่ยวสำคัญใกล้เคียงเช่นวัดแสงแก้ว และเขื่อนแม่สรวย

3. พุน้ำร้อนเมืองแปง มีพุน้ำร้อนขนาดใหญ่ ที่มีอุณหภูมิน้ำที่สูงถึง 95 องศาเซลเซียส มีความสวยงามจากการลดระดับของพุน้ำร้อน แต่เนื่องจากอยู่กลางแจ้งและขาดร่มเงาต้นไม้บังความร้อน พื้นที่ใกล้เคียงมีวัดศรีวิชัย หรือวัดเมืองแปงอันเป็นวัดเก่าแก่ของชุมชน

ด้านที่ 3 กิจกรรมท่องเที่ยว (Activity) พบว่า

1. พุน้ำร้อนดอยสะเก็ด สามารถดำเนินกิจกรรมอาบแช่ตัว ในบ่อส่วนตัว และบ่ออาบแช่รวมได้ อีกทั้งยังมีบริการนวดตัว และชุมชนสามารถนำหม้อไม้มาเพื่อการบริโภคได้

2. พุน้ำร้อนโป่งปูเฟื่อง ยังขาดกิจกรรมท่องเที่ยวเป็นเพียงการมาชมบ่อน้ำร้อนและถ่ายภาพ ชมวิวโดยรอบ รวมถึงการนำไข่มาต้ม และการแช่หม้อไม้จากชุมชน เท่านั้น

3. พุน้ำร้อนเมืองแปง มีเพียงกิจกรรมต้มไข่ หรือหม้อไม้ พร้อมถ่ายภาพบริเวณบ่อน้ำร้อน แต่ด้านล่างที่เชื่อมกับลำห้วยธรรมชาติสามารถแช่ตัว และเล่นน้ำได้

ด้านที่ 4 สิ่งอำนวยความสะดวก (Amenity) พบว่า

1. พุน้ำร้อนดอยสะเก็ด มีสิ่งอำนวยความสะดวกครบ ทั้งที่จอดรถสามารถรองรับได้กว่า 100 คัน มีถังขยะแยกขยะ และร้านค้าทั้งอาหารเครื่องดื่มอำนวยความสะดวกนักท่องเที่ยว

2. พุน้ำร้อนโป่งปูเฟื่อง ขาดสิ่งอำนวยความสะดวก ทั้งที่จอดรถ (ยังเป็นสภาพทุ่งหญ้า) ห้องน้ำ ที่ทิ้งขยะ ในพื้นที่

3. พุน้ำร้อนเมืองแปง ขาดที่จอดรถที่เป็นสัดส่วน รวมถึงขาดถังขยะ และมีห้องน้ำแต่ไม่สามารถให้บริการได้

ด้านที่ 5 ที่พัก (Accommodation) พบว่า

1. พุน้ำร้อนดอยสะเก็ด มีบริการที่พักแบบรีสอร์ทขนาดเล็กในพื้นที่ และอนาคตชุมชนมีความคิดอยากเปิดโฮมสเตย์

2. พุน้ำร้อนโป่งปูเฟื่อง มีที่พักแบบรีสอร์ทโดยเอกชนในพื้นที่ และมีบริการแช่/อาบ พุน้ำร้อนที่เช่าจากพื้นที่

3. พุน้ำร้อนเมืองแปง ยังไม่มีบริการที่พักในพื้นที่ แต่ชุมชนมีแนวคิดอยากเปิดโฮมสเตย์

สรุปและอภิปรายผล

ขีดความสามารถในการรองรับได้ของพื้นที่ทางการท่องเที่ยว

1. แหล่งพุน้ำร้อนดอยสะเก็ด

ตอนที่ 1 ขีดความสามารถในการรองรับด้านกายภาพ

พื้นที่บริการนักท่องเที่ยวในแหล่งพุน้ำร้อนดอยสะเก็ดมีขนาดพื้นที่เดิม 7 ไร่ 12 ตารางวา สามารถจุคนได้ 50 %ของพื้นที่ หรือประมาณ 282 คน ต่อชั่วโมงโดยเฉลี่ยจากการทำกิจกรรมการ

ห้องเที่ยวในพื้นที่ ตลอดพื้นที่ จากการประเมินโดยพัฒนาจากแบบประเมินระดับการใช้ประโยชน์ 3 ระดับ (สำนักอุทยานแห่งชาติ, 2551)

จากจำนวนนักท่องเที่ยวเฉลี่ยของน้ำร้อนคอยสะเกิดต่อวันสูงสุดใน 1 ชั่วโมง คือ 180 คน คิดเป็น 63.8% ของพื้นที่ ในภาพรวมสรุปได้ว่าการใช้ประโยชน์ของแหล่งท่องเที่ยวด้านกายภาพยังอยู่ในระดับเข้าใกล้ขีดความสามารถแต่ยังอยู่ในขีดความสามารถที่จะรองรับได้ของการท่องเที่ยว เมื่อพิจารณาเฉพาะจุดที่เป็นจุดดึงดูดนักท่องเที่ยวและชม หากนักท่องเที่ยวปกติเฉลี่ยครั้งละ 200 คน ไปรวมอยู่ในที่เดียวกันพร้อมกันทั้งหมด ขีดความสามารถในการรองรับได้ของจุดที่จะมีปัญหามีจุด คือ บ่ออาบแช่เดี่ยว บ่ออาบแช่รวม จุดแช่เท้า ร้านนวดแผนไทย และร้านบริการอาหารและเครื่องดื่ม จำเป็นต้องมีการจัดการในอนาคต โดยการสร้าง หรือเสริมกิจกรรมรองรับเพื่อการท่องเที่ยวเพื่อกระจายตัวนักท่องเที่ยวจากจุดดังกล่าว ดังรายละเอียดตารางที่ 1

ตารางที่ 1 ขีดความสามารถในการรองรับได้ของน้ำร้อนคอยสะเกิด

จุดที่ให้บริการ	ขีดความสามารถในการรองรับ (คน)	จำนวนนักท่องเที่ยวสูงสุดต่อช่วงเวลา	ร้อยละ	ขีดความสามารถ
ปริมาณน้ำโดยรวมต่อวัน	66.61 ลบ.ม. (66,610 ลิตร) ต่อคนใช้น้ำประมาณ 20 ลิตร	1,800	46.04	ต่ำกว่าขีดความสามารถ
จุดบ่ออาบแช่เดี่ยว	จำนวน 12 ห้อง, VIP 2 ห้อง (รับได้ 16 คน)	16	100.00	เกินขีดความสามารถ
จุดบ่ออาบแช่รวม (เด็ก)	ขนาด 25 x 5 เมตร (25 คน)	25	100.00	เข้าใกล้ขีดความสามารถ
จุดแช่เท้า	ยาว 60 เมตร (รับได้ 30 คน)	30	100.00	เกินขีดความสามารถ
ร้านอาหารเครื่องดื่ม	จำนวน 10 ร้าน (รับได้ 50 ที่นั่ง)	50	100.00	เกินขีดความสามารถ
ห้องน้ำ	ห้องน้ำรวม 8 ห้อง (รับได้ 8 คน)	8	100.00	เกินขีดความสามารถ
ร้านนวดแผนไทย	ขนาด 8 x 12 เมตร มีฟูกที่นอนจำนวน 12 แผ่น หมอน 11 ใบ (รับได้ 12 คน)	12	100.00	เกินขีดความสามารถ
บ่อน้ำร้อน	จำนวน 6 บ่อ (รับได้ 12 คน)	8	66.66	เข้าใกล้ขีดความสามารถ
ถังขยะ	8 จุด จุดละ 1 ใบ (ใบละ 300 กก.)	600	33.33	ต่ำกว่าขีดความสามารถ
ลานจอดรถ	100 คัน รับได้ 500 คน	500	40.00	ต่ำกว่าขีดความสามารถ

ตอนที่ 2 ขีดความสามารถในการรองรับได้ด้านเศรษฐกิจ

การบริหารจัดการการท่องเที่ยวของพุน้ำร้อนดอยสะเก็ดมีชุมชนบ้านโป่งสามัคคีเป็นผู้บริหารจัดการภายใต้การปรึกษาจากองค์การบริหารส่วนตำบลป่าเมี่ยงเป็นผู้ให้คำแนะนำ

เมื่อวิเคราะห์ขีดความสามารถจากการท่องเที่ยวจากสภาพรายรับและรายจ่ายแล้วพบว่า รายได้มีมากกว่ารายจ่ายถึงร้อยละ 24.46 (จากการสัมภาษณ์ครัวเรือน) จึงสรุปได้ว่ามีศักยภาพและขีดความสามารถทางการท่องเที่ยวในด้านรายได้เชิงเศรษฐกิจจากการท่องเที่ยวเกิดขึ้นในชุมชน

ตอนที่ 3 ขีดความสามารถในการรองรับด้านสังคม

ผลการศึกษาการรับรู้ของคนในพื้นที่โป่งสามัคคีที่มีต่อการท่องเที่ยวทางด้านสังคม (จากแบบสัมภาษณ์) พบว่า การท่องเที่ยวไม่ส่งผลกระทบต่อชุมชน แต่กลับพบว่าชุมชนให้ความเห็นว่าการท่องเที่ยวช่วยส่งเสริมผลในเชิงบวกแก่ชุมชน เนื่องจากชุมชนมีความเป็นเอกลักษณ์และความรู้จักพอเพียงตามเอกลักษณ์ของไทลื้อ

โดยภาพรวมขีดความสามารถในการรองรับได้ทางสังคมของชุมชนพุน้ำร้อนดอยสะเก็ดไม่ส่งผลกระทบต่อความรู้สึกแออัดทางการท่องเที่ยว หรือไม่ส่งผลกระทบต่อความสามารถในการรองรับทางสังคมในชุมชนดังกล่าว กล่าวคือยังไม่เกิดผลกระทบในเชิงลบในชุมชน ทั้งด้านวิถีชีวิตประจำวัน สุขภาพอนามัย ความสามัคคี ความสงบสุข และการอนุรักษ์ทรัพยากร

ตอนที่ 4 ขีดความสามารถด้านการรองรับนักท่องเที่ยว

จากการศึกษาความรู้สึกระหว่างความแออัดในแหล่ง หรือจุดกิจกรรมท่องเที่ยว พบว่า มี 4 จุดกิจกรรมท่องเที่ยวที่นักท่องเที่ยวรู้สึกถึงความแออัดด้วยขนาดจำกัดด้านพื้นที่ในช่วงเวลาที่นักท่องเที่ยวให้บริการสูงสุด คือ จุดอาบน้ำแช่เดียว ร้านอาหารและเครื่องดื่ม ห้องน้ำ และร้านนวด อาจเนื่องจากจำนวนสิ่งอำนวยความสะดวกที่ให้บริการมีจำนวนจำกัดจึงทำให้นักท่องเที่ยวเกิดความแออัดในช่วงเวลาดังกล่าว เป็นต้น

2. แหล่งพุน้ำร้อนโป่งปูเฟื่อง

ตอนที่ 1 ขีดความสามารถในการรองรับด้านกายภาพ

พุน้ำร้อนโป่งปูเฟื่องมีพื้นที่บริการนักท่องเที่ยวในแหล่งพุน้ำร้อนดอยสะเก็ดมีจำนวนพื้นที่รวม 19 ไร่ หรือประมาณ 16,000 ตารางเมตร สามารถจุคนได้ 50 % ของพื้นที่ หรือประมาณ 8,000 คน ต่อครั้งละ 1 ชั่วโมงโดยเฉลี่ยจากการทำกิจกรรมการท่องเที่ยวในพื้นที่ ตลอดพื้นที่ จากการประเมินโดยใช้เกณฑ์การวัดขีดความสามารถในการรองรับการท่องเที่ยวโดยวัดจากระดับการใช้ประโยชน์ 3 ระดับ (สำนักอุทยานแห่งชาติ, 2551) แต่จากการศึกษาในพื้นที่ พบว่าจำนวนนักท่องเที่ยวเฉลี่ยของพุน้ำร้อนดังกล่าว มีต่ำกว่า 100 คน ต่อเดือน กล่าวคือ เนื่องจากแหล่งท่องเที่ยวยังไม่มีการอำนวยความสะดวก หรือยังขาดการสร้างสิ่งดึงดูดใจทางการท่องเที่ยวในพื้นที่ ทำให้นัก

ห้องเที่ยวทั่วไปยังไม่รู้จัก และยังไม่เกิดการใช้ประโยชน์เชิงการท่องเที่ยวอย่างเต็มที่ในพื้นที่ ดังนั้น ในภาพรวมสรุปได้ว่าการใช้ประโยชน์ของแหล่งท่องเที่ยวด้านกายภาพยังอยู่ในระดับต่ำกว่าขีดความสามารถหรือ อยู่ในขีดความสามารถที่จะรองรับได้ของการท่องเที่ยว ดังตารางที่ 2

ตารางที่ 2 ขีดความสามารถในการรองรับได้ของพุน้ำร้อนโป่งปุเปื่อง

จุดให้บริการ	ขีดความสามารถในการรองรับ (คน)	จำนวนนักท่องเที่ยวสูงสุดต่อช่วงเวลา	ร้อยละ	ขีดความสามารถ
บริเวณหน้าโดยรวมต่อวัน	2,457/วัน	5	99.80	ต่ำกว่าขีดความสามารถ
ถังขยะ	25	5	20	ต่ำกว่าขีดความสามารถ
ลานจอดรถ	100	5	5.0	ต่ำกว่าขีดความสามารถ

ตอนที่ 2 ขีดความสามารถในการรองรับได้ด้านเศรษฐกิจ

การบริหารจัดการการท่องเที่ยวของพุน้ำร้อนโป่งปุเปื่องอยู่ภายใต้การดูแลของชุมชนบ้านโป่งปุเปื่อง ผู้บริหารจัดการภายใต้การปรึกษาจากองค์การบริหารส่วนตำบลเวียงสวายเป็นผู้ให้คำแนะนำ และยังไม่มีการจัดตั้งคณะกรรมการบริหารจัดการพื้นที่ เนื่องจากยังไม่มีการใช้ประโยชน์ในพื้นที่อย่างเต็มระบบ แต่อย่างไรก็ตามจากการศึกษาและการประชุมชุมชน พบว่า ชุมชนมีกลุ่มที่ให้ความสนใจและเกี่ยวข้องกับการบริหารจัดการพื้นที่ และมีการวางแผนในอนาคตในการบริหารจัดการพื้นที่หากเกิดกิจกรรมการท่องเที่ยวเกิดขึ้นในพื้นที่

ตอนที่ 3 ขีดความสามารถในการรองรับด้านสังคม

ผลการศึกษาการรับรู้ของคนในพื้นที่ ที่มีต่อการท่องเที่ยวด้านสังคม (จากการสัมภาษณ์) พบว่า การท่องเที่ยวไม่ส่งผลกระทบต่อชุมชน เนื่องจากยังไม่เกิดการท่องเที่ยวในชุมชนขึ้น ชุมชน ทั้งด้านวิถีชีวิตประจำวัน สุขภาพอนามัย ความสามัคคี ความสงบสุข และการอนุรักษ์ทรัพยากร

ตอนที่ 4 ขีดความสามารถด้านการรองรับนักท่องเที่ยว

เนื่องจากพื้นที่ยังไม่เกิดการท่องเที่ยวเต็มระบบดังนั้นก็ยังไม่ส่งผลกระทบต่อระดับการรับรู้ทางด้านความแออัดในพื้นที่ท่องเที่ยว หากแต่รอการพัฒนาและปรับปรุงโครงสร้างพื้นฐานและสิ่งอำนวยความสะดวกเพื่อรองรับการท่องเที่ยวที่จะเกิดขึ้นในอนาคต โดยเฉพาะการกำหนดการใช้ประโยชน์ในพื้นที่และการจัดกิจกรรมท่องเที่ยวให้สัมพันธ์กับพื้นที่ เป็นต้น

3. แหล่งพุน้ำร้อนเมืองแปง

ตอนที่ 1 ขีดความสามารถในการรองรับด้านกายภาพ

พุน้ำร้อนเมืองแปงมีพื้นที่บริการนักท่องเที่ยว จำนวนพื้นที่รวม 1,875 ไร่ หรือประมาณ 3,000 ตารางเมตร สามารถจุคนได้ 50 %ของพื้นที่ หรือประมาณ 1,500 คน ต่อครั้งละ 1 ชั่วโมงโดยเฉลี่ยจากการทำกิจกรรมการท่องเที่ยวในพื้นที่ ตลอดพื้นที่ จากการประเมินโดยใช้เกณฑ์การวัดขีดความสามารถในการรองรับการท่องเที่ยวโดยวัดจากระดับการใช้ประโยชน์ 3 ระดับ (สำนักอุทยานแห่งชาติ, 2551)

แต่จากการศึกษาในพื้นที่ พบว่าจำนวนนักท่องเที่ยวเฉลี่ยของพุน้ำร้อนดังกล่าว มีต่ำกว่า 100 คน ต่อเดือน กล่าวคือ เนื่องจากแหล่งท่องเที่ยวยังไม่มีสิ่งอำนวยความสะดวก หรือยังขาดการรังสรรค์ดึงดูดใจทางการท่องเที่ยวในพื้นที่ ทำให้นักท่องเที่ยวทั่วไปยังไม่รู้จัก และยังไม่เกิดการใช้ประโยชน์เชิงการท่องเที่ยวอย่างเต็มที่ในพื้นที่ ดังนั้น ในภาพรวมสรุปได้ว่าการใช้ประโยชน์ของแหล่งท่องเที่ยวด้านกายภาพยังอยู่ในระดับต่ำกว่าขีดความสามารถหรือ อยู่ในขีดความสามารถที่จะรองรับได้ของการท่องเที่ยว ดังตารางที่ 3

ตารางที่ 3 ขีดความสามารถในการรองรับได้ของพุน้ำร้อนเมืองแปง

จุดที่ให้บริการ	ขีดความสามารถในการรองรับ (คน)	จำนวนนักท่องเที่ยวสูงสุดต่อช่วงเวลา	ร้อยละ	ขีดความสามารถ
ปริมาณน้ำโดยรวมต่อวัน	39,554 คน/วัน	10	99.98	ต่ำกว่าขีดความสามารถ
ถังขยะ	25	10	40	ต่ำกว่าขีดความสามารถ
ลานจอดรถ	50	10	20	ต่ำกว่าขีดความสามารถ

ตอนที่ 2 ขีดความสามารถในการรองรับด้านเศรษฐกิจ

จากการศึกษา พบว่า การบริหารจัดการการท่องเที่ยวของพุน้ำร้อนเมืองแปงอยู่ภายใต้การดูแลขององค์การบริหารส่วนเมืองแปง และยังไม่มีการจัดตั้งคณะกรรมการบริหารจัดการพื้นที่ เนื่องจากยังไม่มีการใช้ประโยชน์ในพื้นที่อย่างเต็มระบบ และอยู่ระหว่างการรออนุญาตกรรมสิทธิ์การบริหารจัดการสู่ชุมชนบ้านใหม่ดอนตัน แต่อย่างไรก็ตามจากการศึกษาและการประชุมชุมชนพบว่า ชุมชนมีกลุ่มที่ให้ความสนใจและเกี่ยวข้องกับการบริหารจัดการพื้นที่ และมีการวางแผนในอนาคตในการบริหารจัดการพื้นที่หากเกิดกิจกรรมการท่องเที่ยวเกิดขึ้น

ตอนที่ 3 ขีดความสามารถในการรองรับด้านสังคม

ผลการศึกษาการรับรู้ของคนในพื้นที่ ที่มีต่อการท่องเที่ยวด้านสังคม (จากการสัมภาษณ์ครัว) พบว่า การท่องเที่ยวไม่ส่งผลต่อชุมชน เนื่องจากยังไม่เกิดการท่องเที่ยวในชุมชนขึ้น ดังนั้น

จึงยังไม่ส่งผลลบแก่ชุมชน ชุมชน ทั้งด้านวิถีชีวิตประจำวัน สุขภาพอนามัย ความสามัคคี ความสงบสุข และการอนุรักษ์ทรัพยากร

ตอนที่ 4 ขีดความสามารถด้านการรองรับนักท่องเที่ยว

เนื่องจากพื้นที่ยังไม่เกิดการท่องเที่ยวเต็มระบบดังนั้นจึงยังไม่ส่งผลต่อระดับการรับรู้สื่อด้านความแออัดในพื้นที่ท่องเที่ยว หากแต่รอการพัฒนาและปรับปรุงโครงสร้างพื้นฐานและสิ่งอำนวยความสะดวกเพื่อรองรับการท่องเที่ยวที่จะเกิดขึ้นในอนาคต โดยเฉพาะการกำหนดการใช้ประโยชน์ในพื้นที่และการจัดกิจกรรมท่องเที่ยวให้สัมพันธ์กับพื้นที่

ด้านกิจกรรมท่องเที่ยว

โดยพบว่า แต่ละแห่งควรสร้างรูปแบบกิจกรรมเสริมทางการท่องเที่ยวเพื่อรองรับนักท่องเที่ยวที่หลากหลายขึ้น คือ เช่น พุดอยสะเกิด ควรมีกิจกรรมชมวิถีชีวิตชาวไทยลื้อที่อันเป็นชาติพันธุ์ที่โดดเด่น การชมสวนสมุนไพรและนำสมุนไพรมาใช้ประกอบการอาบน้ำแช่ และวิถีชนเผ่าที่พุน้ำร้อนโป่งปู้เพื่อง และการเดินป่า และล่องแก่งที่พุน้ำร้อนเมืองแปง เป็นต้น

ด้านข้อเสนอแนะเพื่อจัดทำแผนแม่บท

1) แนวนโยบายด้านการท่องเที่ยวในแหล่งพุน้ำร้อนอารยธรรมล้านนาเพื่อการท่องเที่ยวที่ยั่งยืน

โดยส่วนมาก พบว่าคนในชุมชนในพื้นที่พุน้ำร้อนทั้ง 3 แห่ง นอกจากมีความสนใจในด้านการท่องเที่ยวในแหล่งพุน้ำร้อนในชุมชนของตนเองแล้ว ชุมชนยังมีแนวคิดการอนุรักษ์สิ่งแวดล้อมและวัฒนธรรมในพื้นที่ อันเป็นการเชื่อมโยงการท่องเที่ยวโดยเน้น อัตลักษณ์ และวัฒนธรรมดั้งเดิมที่มีอยู่ในพื้นที่ ผสานกับกิจกรรมและโครงการอันสอดคล้องและสนับสนุนการท่องเที่ยวในพื้นที่ให้เกิดขึ้น เพื่อให้เกิดการกระจายความรู้ แล้วสร้างจิตสำนึกรักในวัฒนธรรม และสิ่งแวดล้อมในชุมชน ซึ่งสอดคล้องกับพจนานวนศรี (2546) ที่กล่าวถึงการให้ความสำคัญกับชุมชนในการมีส่วนร่วมการท่องเที่ยวและการอนุรักษ์ทรัพยากร โดยคนภายในชุมชนมีข้อเสนอแนะ คือ อยากรู้จักคนในชุมชนทุกกลุ่ม ตระหนักและมีส่วนร่วมในการจัดการท่องเที่ยวและพื้นที่ รวมถึงการเผยแพร่และเป็นรักษาภูมิปัญญาท้องถิ่นให้เกิดความยั่งยืนสืบต่อไป ซึ่งสอดคล้องกับสำนักงานพัฒนาการท่องเที่ยว (2546) และ Duffy (2006) กล่าวถึงการท่องเที่ยวชุมชนโดยชุมชนมีส่วนร่วม มีบทบาทในการจัดการและร่วมกิจกรรมจะก่อให้เกิดการท่องเที่ยวที่ยั่งยืนในชุมชนนั้น ๆ สืบไป

โดยแนวนโยบายที่ควรจัดอยู่ในระดับแผนแม่บทด้านการจัดการการท่องเที่ยวเชิงสุขภาพในแต่ละพื้นที่ ควรมีมุมมองในประเด็นด้านมิตินิเวศเศรษฐกิจ สังคม กล่าวคือให้มีมุมมองการวางแผนทั้งด้านทรัพยากร เศรษฐกิจ สังคม และสิ่งแวดล้อมซึ่งสอดคล้องกับ ปัทมดา ตันติเวชกุล (2546) และ Mowforth and Munt (2003) ดังนั้นการศึกษาค้นคว้าครั้งนี้จึงได้นำเสนอข้อเสนอแนะในรูปแบบตารางประกอบการอภิปราย ดังตารางที่ 4

ตาราง 4 แนวนโยบายด้านการจัดทำแผนแม่บทแหล่งท่องเที่ยวในแหล่งนันทนาการอารยธรรมล้านนา

วิสัยทัศน์	พัฒนาศักยภาพนันทนาการอารยธรรมล้านนาศักยภาพทางการท่องเที่ยวเพื่อให้เป็นแหล่งท่องเที่ยวเชิงสุขภาพ				
พันธกิจ	1) รวบรวมข้อมูลทางกายภาพของแหล่งนันทนาการอารยธรรมล้านนา 2) พัฒนาศักยภาพแหล่งนันทนาการเพื่อให้ได้มีความพร้อมสู่การท่องเที่ยวเชิงสุขภาพ 3) ค้นหาศักยภาพเสริมการท่องเที่ยวที่เกิดขึ้นในพื้นที่ 4) การพัฒนาที่คำนึงถึงขีดความสามารถในการรองรับได้ของพื้นที่ทางการท่องเที่ยว 5) หาแนวทางการพัฒนาแหล่งนันทนาการ เน้นการพัฒนาเชิงภูมิสถาปัตย์ 6) มาตรการเพื่อพัฒนาแหล่งนันทนาการตามมิติการพัฒนาคุณภาพแหล่งนันทนาการ 6 ด้าน				
นโยบายด้านภูมิทัศน์	นโยบายด้านสิ่งแวดล้อม	นโยบายด้านความปลอดภัย	นโยบายด้านการบริหารจัดการแหล่งท่องเที่ยว	นโยบายด้านกิจกรรมท่องเที่ยว	นโยบายด้านการสร้างคุณค่าแหล่งท่องเที่ยว
1. การออกแบบพื้นที่ (Landscape) ให้คำนึงถึงความสัมพันธ์ของระบบนิเวศและสิ่งแวดล้อมกับการท่องเที่ยวในพื้นที่ 2. การเข้าถึงแหล่งท่องเที่ยวให้คำนึงถึงความสะดวกคล่องกับสภาพแวดล้อม	1. มาตรการสำหรับบ่อแช่ตัว แช่เท้าให้คำไม่ถึงความสะอาด และสุขอนามัย 2. มาตรการสำหรับห้องเปลี่ยนเสื้อผ้าให้คำนึงประโยชน์การใช้ความทนทาน 3. มาตรการด้านห้องน้ำ ให้	1. มาตรการรักษาความปลอดภัย 2. มาตรการด้านอุปกรณ์ความปลอดภัยเบื้องต้นพร้อมบุคลากรที่มีความรู้เบื้องต้นด้านการปฐมพยาบาล 3. ให้มีมาตรการด้านการอพยพ	1. ให้มีแผนผังโครงสร้างการบริหารจัดการแหล่งท่องเที่ยวที่ชัดเจน 2. มีแผนพัฒนาแหล่งท่องเที่ยวทั้งระยะสั้นและระยะยาว และสามารนำไปสู่การปฏิบัติได้ 3. ให้สร้างรูปแบบการมีส่วนร่วมที่	1. ให้มีข้อกำหนดที่ชัดเจนในกิจกรรมแช่ตัว และแช่เท้าในพื้นที่บริการ 2. เพิ่มกิจกรรมเสริมสำหรับการท่องเที่ยวเชิงสุขภาพที่เชื่อมโยง เช่นการนวดแผนไทยที่ได้มาตรฐาน 3. ส่งเสริมกิจกรรมท่องเที่ยวเชิงวัฒนธรรมที่เกี่ยวข้องกับพื้นที่	1. มีมาตรการการอนุรักษ์ และรักษาบ่อน้ำร้อน 2. มาตรการด้านการสร้างการเรียนรู้ด้านการท่องเที่ยวเชิงสุขภาพ (นันทนาการ) ทั้งแก่นักท่องเที่ยวและชุมชนเจ้าบ้าน 3. มาตรการด้านกิจกรรมเสริมเพื่อเพิ่มคุณค่าในแหล่งท่องเที่ยว เช่นการเชื่อมโยงแหล่ง
	คำไม่ถึงความปลอดภัย และประโยชน์การใช้โดยเฉพาะกับกลุ่มนักท่องเที่ยวต่างวัฒนธรรม	เคลื่อนย้ายคน (นักท่องเที่ยวและคนในพื้นที่) กรณีเกิดปัญหาก็ทางธรรมชาติ	ชุมชนในพื้นที่ 4. มีมาตรการด้านการจัดการสิ่งแวดล้อมในพื้นที่อย่างชัดเจน	4. ส่งเสริมผลิตภัณฑ์ชุมชนสู่การท่องเที่ยว 5. พัฒนาเส้นทางศึกษาธรรมชาติที่สอดคล้องกับพื้นที่	ท่องเที่ยว และพัฒนาเส้นทางท่องเที่ยวทางเลือก

จากตารางคณะวิจัย ได้กำหนดแนวทางการพัฒนาแหล่งนันทนาการโดยมีเป้าหมาย คือ เพื่อพัฒนาศักยภาพตามความเหมาะสมของนันทนาการแต่ละแห่ง ซึ่งมีเอกลักษณ์เฉพาะตัวที่แตกต่างกัน แต่มีจุดมุ่งหมายร่วมกันคือการพัฒนาทัศนียภาพนันทนาการให้เป็นแหล่งท่องเที่ยวเชิงสุขภาพประเภทนันทนาการ พร้อมทั้งกำหนดพันธกิจที่สอดคล้องกับวิสัยทัศน์เพื่อเป็นแนวทางสู่ นโยบายและมาตรการดำเนินงาน ภายใต้แนว 6 พันธกิจหลัก คือ

- 1) รวบรวมข้อมูลทางกายภาพของแหล่งน้ำพุร้อน เป็นการรวบรวมข้อมูลพื้นฐานทางกายภาพของน้ำพุร้อนเพื่อเป็นแนวทางสู่การพัฒนาศักยภาพการท่องเที่ยวในแหล่งน้ำพุร้อนนั้น ๆ
- 2) พัฒนาศักยภาพแหล่งน้ำพุร้อนเพื่อให้เตรียมความพร้อมสู่การท่องเที่ยวเชิงสุขภาพ เพื่อทราบข้อมูลพื้นฐาน บริบทพื้นฐานทางการท่องเที่ยวในพื้นที่แต่ละแห่ง เพื่อผลักดันสู่การท่องเที่ยวเชิงสุขภาพ (น้ำพุร้อน) ตามเอกลักษณ์ อัตลักษณ์ และความสอดคล้องในด้านระบบนิเวศ สิ่งแวดล้อม สังคม และชุมชนในพื้นที่
- 3) ค้นหาศักยภาพเสริมการท่องเที่ยวที่เกิดขึ้นในพื้นที่ เป็นการเติมเต็มศักยภาพทางการท่องเที่ยวเชิงสุขภาพ (น้ำพุร้อน) เนื่องจากแหล่งน้ำพุร้อนแต่ละแห่งมีคุณค่าที่แตกต่างกัน เช่นด้านการนำไปใช้ประโยชน์ ด้านความเกี่ยวข้องและเชื่อมโยงกับแหล่งท่องเที่ยวในพื้นที่ และ/หรือ แหล่งท่องเที่ยวใกล้เคียงกับพื้นที่
- 4) หาแนวทางการพัฒนาแหล่งน้ำพุร้อน เน้นการพัฒนาเชิงภูมิสถาปัตย์ เพื่อให้เกิดการพัฒนาแหล่งท่องเที่ยวด้านภูมิสถาปัตย์ภายใต้หลักความสอดคล้องและกลมกลืนกับสิ่งแวดล้อมในพื้นที่
- 5) หามาตรการเพื่อพัฒนาแหล่งน้ำพุร้อนตามมิติการพัฒนาคุณภาพแหล่งน้ำพุร้อน 5 ด้าน (ภายใต้กรอบมิติทางการท่องเที่ยวแหล่งท่องเที่ยวประเภทน้ำพุร้อน โดยกรมการท่องเที่ยว กระทรวงการท่องเที่ยวและกีฬา) และทางผู้วิจัยได้เพิ่มแนวทางด้านภูมิทัศน์อีก 1 ด้าน รวมทั้งหมด 6 ด้าน

ข้อเสนอแนะสำหรับการทำวิจัยในครั้งต่อไป

ในการศึกษางานวิจัยครั้งต่อไปควรมีการศึกษาการอนุรักษ์แหล่งท่องเที่ยวประเภทน้ำพุร้อน เนื่องจากพบว่าในแหล่งน้ำพุร้อนหลาย ๆ แหล่งได้รับการเปลี่ยนแปลงและดัดแปลงการใช้ประโยชน์จากน้ำพุร้อนในทิศทางที่สวนกระแสกับการอนุรักษ์ ทำให้คุณค่าของน้ำพุร้อน และคุณค่าการใช้ประโยชน์ทั้งด้านการท่องเที่ยว เศรษฐกิจ และสังคมไม่เกิดประโยชน์เท่าที่ควร ในขณะเดียวกันหลาย ๆ แหล่งท่องเที่ยวกลับถูกลดคุณค่าทางการท่องเที่ยวลงไป จำเป็นต้องเน้นการศึกษาวิจัยในด้านการอนุรักษ์แหล่งน้ำพุร้อนทั้งมิติด้านสิ่งแวดล้อม กายภาพ สังคม และเศรษฐกิจ ตลอดจนระบบนิเวศในพื้นที่

คำขอบคุณ

ขอขอบคุณสถาบันวิจัยแห่งชาติ (วช) และสำนักงานกองทุนสนับสนุนการวิจัย (สกว) ที่ให้ทุนสนับสนุนการวิจัยครั้งนี้จนสำเร็จลุล่วงด้วยดี รวมถึงทีมงานผู้วิจัยที่ช่วยดำเนินงานวิจัยครั้งนี้ และขอขอบคุณชุมชนในพื้นที่ศึกษาและหน่วยงานที่เกี่ยวข้องที่ให้ความร่วมมือ ให้ข้อมูลประกอบการทำวิจัยครั้งนี้จนสำเร็จลุล่วงด้วยดี

บรรณานุกรม

- กรมทรัพยากรธรณี. (2562) พุน้ำร้อนในประเทศไทย สืบค้นเมื่อ 10 สิงหาคม 2562 จาก <http://www.dmr.go.th/main.php?filename=hotthai>
- เทศบาลตำบลเวียงสรวย (2562) ไปงปูเฟือง สืบค้นเมื่อ 10 สิงหาคม 2562 จาก <http://www.wiangsuai.com/data/page01.php>
- นิพล เชื้อเมืองพาน และคณะ (2555) การพัฒนาศักยภาพแหล่งพุน้ำร้อนภาคตะวันตกของประเทศไทยเพื่อการท่องเที่ยวเชิงสุขภาพ รายงานวิจัย 2555
- ปัทมิตา ดันดีเวชกุล (2546). การท่องเที่ยวเชิงสุขภาพ. จุลสารการท่องเที่ยว. 22(1)
มกราคม-มีนาคม: 30 - 41
- ประชาคมอาเซียน (2563) การท่องเที่ยวกับประชาคมอาเซียน สืบค้นเมื่อ 27 มิถุนายน 2562 จาก <http://www.thai-aec.com>
- พจนา สอนศรี (2546). คู่มือการจัดการการท่องเที่ยวโดยชุมชน, กรุงเทพฯ: โครงการท่องเที่ยวเพื่อชีวิตและธรรมชาติ.
- วิกิพีเดีย (2562) การดำรงวิถีชีวิตและวัฒนธรรม สืบค้นเมื่อ 27 มิถุนายน 2562 จาก <http://th.wikipedia.org/wiki/>
- มหาวิทยาลัยสุโขทัยธรรมิกราช (2552) เอกสารการสอนชุดวิชาทรัพยากรท่องเที่ยวของไทย หน่วยที่ 1-8. นนทบุรี: มหาวิทยาลัยสุโขทัยธรรมิกราช
- สำนักพัฒนาการท่องเที่ยว (2556). แหล่งพุน้ำร้อนธรรมชาติในแหล่งท่องเที่ยว
สืบค้นเมื่อ 10 สิงหาคม 2562 จาก <http://61.19.236.142/hotspring/index.php>
- สำนักอุทยานแห่งชาติ. (2551). แนวทางการพัฒนาชุมชนเพื่อรองรับนักท่องเที่ยวเชิงนิเวศ. สืบค้นเมื่อ 22 มิถุนายน 2556. จาก www.dnp.go.th/parkreserve/nationalpark.asp?lg=1
- อรอนพ หอมจันทร์ และคณะ (2555) การวิจัยเชิงปฏิบัติการแบบมีส่วนร่วมพุน้ำร้อนภาคตะวันตกของประเทศไทย รายงานวิจัย 2555
- อำเภอปาย (2562) อำเภอปาย สืบค้นเมื่อ 10 สิงหาคม 2562 จาก <http://www.อำเภอปาย.com/nampurongpang.htm>
- BLT Bangkok (2562) รายได้จากการท่องเที่ยว สืบค้นเมื่อ 15 มกราคม 2562 จาก <https://www.bltbangkok.com/bangkok-update/> สืบค้นเมื่อ
- Cooper P., Cooper M. (2009) Health and Wellness Tourism Spas and Hot Springs. Britol: Channel View Publications.
- Duffy, R (2006). The politics of ecotourism and developing world. Journal of Ecotourism, 5(1&2): 1-6.

- Hall, C.M. (2000) *Tourism Planning: Policies, Processes and Relationships*. Harlow: Pearson.
- Mowforth, M. and Munt, I. (2003) *Tourism and Sustainability: Development and New Tourism in The Third World*. London: Routledge.
- Thailand Development Research Institute (TDRI). (1997) *Thailand Tourism: Vision 2012*, 12(2):14-24.