

## การศึกษาอัตลักษณ์การทอเสื่อกกจันทบูรในอดีต : กรณีศึกษาพิพิธภัณฑ์วัฒนธรรมท้องถิ่น และหอจดหมายเหตุแห่งชาติจันทบุรี<sup>1</sup>

### A STUDY OF THE IDENTITY OF FOLK WISDOM OF EARLY CHANTHABOON REED MAT : THE CASE OF LOCAL CULTURE MUSEUMS AND NATIONAL ARCHIVES CHANTHABURI BRANCH

สุภากรีย์ เก่าวังศ์ษา<sup>2</sup>

#### บทคัดย่อ

“การทอเสื่อกกจันทบูร” เป็นอัตลักษณ์และภูมิปัญญาท้องถิ่นที่มีคุณค่าทางวัฒนธรรม แต่เอกสารรวบรวมข้อมูลการทอเสื่อกกจันทบูรมีจำนวนน้อย เช่น ในส่วนพิพิธภัณฑ์ท้องถิ่นที่จัดแสดงประวัติและต้นกำเนิดของเสื่อกกจันทบูรมีเอกสารหลัก 1 เล่ม การวิจัยนี้มีวัตถุประสงค์ในการศึกษาตัวแปรที่สามารถสื่อสารอัตลักษณ์และภูมิปัญญาในอดีต รวบรวมเป็นผลการศึกษสำหรับผู้สนใจนำไปใช้ประโยชน์ทางการออกแบบ กำหนดพื้นที่ในการศึกษา คือ จังหวัดจันทบุรี ใช้วิธีเก็บรวบรวมข้อมูล 2 รูปแบบ 1) การทบทวนวรรณกรรม เนื่องจากมีเอกสารอยู่น้อยมากจึงศึกษาจากหนังสือ เอกสารจากส่วนราชการและเอกสารจดหมายเหตุที่มีการกล่าวถึงเรื่องราวการทอเสื่อกกจันทบูรในหอจดหมายเหตุแห่งชาติจันทบุรี 2) การสำรวจเชิงประจักษ์ และการสัมภาษณ์ภาคีเครือข่ายพิพิธภัณฑ์วัฒนธรรมท้องถิ่นในจังหวัดจันทบุรี วางกรอบแนวความคิดในการวิจัยเป็นการศึกษาตรวจสอบสามเส้าด้านข้อมูล ทำการตรวจสอบแหล่งที่มาของข้อมูล 3 แหล่ง คือ บุคคล เวลา และสถานที่ ก่อนวิเคราะห์ข้อมูลเพื่อเพิ่มความน่าเชื่อถือของผลวิเคราะห์ จึงวิเคราะห์แยกประเภทข้อมูลเป็นหมวดหมู่ เพื่อสรุปตัวแปรที่สามารถสื่อสารอัตลักษณ์และภูมิปัญญาการทอเสื่อกกจันทบูรในอดีต พบว่าอัตลักษณ์ของเสื่อกกจันทบูรในอดีตสามารถสื่อสารผ่านตัวแปรต่าง ๆ 10 ตัวแปร คือ ความยอมรับการทอเสื่อกกจันทบูรว่าเป็นภูมิปัญญาของชาวจันทบุรี เอกลักษณ์ของพันธุ์กก วิธีการขึ้นเงาของเส้นกก ความสามารถถักเส้นราชของเส้นไยกก สีและการย้อมสีเส้นกก วิธีการทอเสื่อกก ลวดลายในการทอเสื่อกก ความยอมรับในชนิดผลิตภัณฑ์จากเสื่อกก ตราสินค้ารับประกันคุณภาพของผลิตภัณฑ์จากเสื่อกก และการบรรจุหีบห่อของผลิตภัณฑ์จากเสื่อกก นำมาแบ่งตัวแปรเป็น 2 รูปแบบ คือ รูปแบบอัตลักษณ์ที่จับต้องได้ และรูปแบบอัตลักษณ์ที่จับต้องไม่ได้ เพื่อสรุปเป็นแนวทางการนำอัตลักษณ์และภูมิปัญญาการทอเสื่อกกจันทบูรในอดีตไปใช้ประโยชน์ทางการออกแบบ โดยแนะนำให้ใช้รูปแบบอัตลักษณ์ที่จับต้องได้ และยกตัวอย่างการออกแบบเครื่องประดับที่ใช้แรงบันดาลใจจากเอกลักษณ์ของพันธุ์กก สีและการย้อมสีเส้นกก

**คำสำคัญ:** อัตลักษณ์ ภูมิปัญญา การทอเสื่อกกจันทบูร การออกแบบ จันทบุรี

<sup>1</sup> สนับสนุนทุนวิจัยโดยสำนักงานคณะกรรมการวิจัยแห่งชาติ (วช.) และสำนักงานกองทุนสนับสนุนการวิจัย (สกว.)

<sup>2</sup> อาจารย์ประจำสาขาการออกแบบเครื่องประดับ คณะอัญมณี มหาวิทยาลัยบูรพา วิทยาเขตจันทบุรี

## Abstract

Chanthaboon reed mat is an identity and folk wisdom that has culture values. However, the documents gathering data and stories of the chanthaboon reed mat are rarely found. For example, the local museum where the histories and origins of the chanthaboon reed mat are collected, has only one main document. This research aims to study the variables that can communicate with the identity and the folk wisdom of the early chanthaboon reed mat, and to collect the results of the survey for people who are interested to utilize for design. The gathering area was in Chanthaburi Province. There were two choices for data collections 1) The literature reviews, due to there were very few publishing documents. Therefore, we studied from books, official documents, and archival documents relating to chanthaboon reed mat at the National Archives Chanthaburi Branch instead. 2) The empirical survey and the interviews of the local guides were at the local culture museums. The conceptual framework of the research was studied the triangulation data and examined from three data sources (person, time, and place) before analyzing data in order to increase reliability. After that, data were analyzed by separating them into categories for summarizing the variables that could communicate with the identity and the folk wisdom of the early chanthaboon reed mat. The result of this research was found that there were ten variables: the acceptance on chanthaboon reed mat as the folk wisdom of Chanthaburi Province, the identity of the reed species, the shining method, the fungicide of the reed lines, the coloring and dyeing of the reed lines, the weaving method, the reed mat patterns, the acceptance of the reed band products, the quality assurance logo images of the reed mat products, and the packaging of the reed mat products. The variables dividing into two groups (tangible identity patterns and intangible identity patterns) In conclusion, it is a guide to the use of identity and wisdom to weave the chanthabool mat in design using tangible identity patterns and give examples of jewelry designs inspired by the uniqueness of the early breed. Reed dyeing and dyeing.

**Keywords:** Automatic Journal Format, Journal, Academic Article, Research Article, Faculty of Architecture

## บทนำ

การทอเสื้อจันทบุรีมีมาตั้งแต่สมัยกรุงศรีอยุธยาตอนปลายเมื่อชาวญวนอพยพเข้ามาอยู่จันทบุรี รวมเวลามากกว่า 286 ปี ที่มีการผสมผสานทางวัฒนธรรมเข้ากับชุมชนในท้องถิ่น กลายเป็นสินค้าพื้นเมืองแพร่หลายจนได้รับขนานนามว่า “เสื้อจันทบุรี” ต่อมาการทอเสื้อเริ่มลดลง เหตุเพราะการทำพลอยในจังหวัดจันทบุรีมีความเฟื่องฟูขึ้น จนในช่วงปี พ.ศ. 2493 – 2511 สมเด็จพระนางเจ้ารำไพพรรณี พระบรมราชินีในพระบาทสมเด็จพระปกเกล้าเจ้าอยู่หัว (รัชการที่ 7) ได้เสด็จประทับ ณ วังสวนบ้านแก้ว จังหวัดจันทบุรี พระองค์ทรงให้ความสนใจสนพระทัยการพัฒนาผลิตภัณฑ์เสื้อ ทรงมีพระราชดำริให้พระอนุชา หม่อมเจ้ากนกโชติรัย สวัสดิวัตน์ ซึ่งเป็นอาจารย์สอนวิชาเคมีที่มหาวิทยาลัยสิงคโปร์ ช่วยคิดค้นวิธีปรับปรุงคุณภาพและวิธีการย้อมผ้าให้ดีขึ้น ทั้งทรงโปรดออกแบบเสื้อเป็นผลิตภัณฑ์ต่าง ๆ โดยทรงให้มีการผลิตเพื่อจำหน่ายใช้ชื่อว่า “อุตสาหกรรมชาวบ้าน” พร้อมติดเคื่องหมายการค้าและอักษรย่อ ส.บ.ก. (สวนบ้านแก้ว) ชาวบ้านขนานนามเสื้อที่ผลิตในสมัยนั้นว่า “เสื้อจันทบุรีสมเด็จพระนางเจ้ารำไพพรรณี” จากการส่งเสริมของพระองค์ทำให้งานทอเสื้อจันทบุรีกลับมาได้รับความนิยมอีกครั้ง และยังคงสืบทอดการทอเสื้อจันทบุรีมาจนถึงปัจจุบัน

อัตลักษณ์ (Identity) หมายถึง สมบัติเฉพาะตัว หรือลักษณะเฉพาะที่ทำให้สิ่งนั้นเป็นที่รู้จักจดจำ ภูมิปัญญา (Wisdom) หมายถึง การสั่งสมความรู้และประสบการณ์ผ่านระยะเวลาจนกลายเป็นองค์ความรู้ของท้องถิ่น สังคมแต่ละสังคมจึงมีอัตลักษณ์ทางวิถีชีวิตและวัฒนธรรมของตนเอง ถึงแม้ว่าธรรมชาติของวัฒนธรรมนั้นจะสามารถถ่ายทอดและผสมผสานกันได้ หากแต่ต้องอยู่ภายใต้เงื่อนไขที่ว่า วัฒนธรรมนั้นจะสามารถดำรงอยู่ได้ ก็ต่อเมื่อมีการเรียนรู้และถ่ายทอดวัฒนธรรมจากคนรุ่นหนึ่งไปสู่คนอีกรุ่นหนึ่งเท่านั้น (นงภัท ศรีสงคราม, 2547 : 4 และ 22-23)

“การทอเสื้อจันทบุรี” จึงเป็นอัตลักษณ์และภูมิปัญญาของท้องถิ่นที่มีคุณค่าทางวัฒนธรรมเป็นงานหัตถกรรมที่มีคุณค่าในคำขวัญประจำจังหวัดจันทบุรี เป็นอาชีพจนถึงปัจจุบัน แต่ถึงการทอเสื้อก็มีความสำคัญกับจังหวัดจันทบุรี แต่เอกสารเกี่ยวกับวัฒนธรรมการทอเสื้อจันทบุรีกลับมีน้อยมากในพิพิธภัณฑ์ท้องถิ่นที่จัดแสดงประวัติและต้นกำเนิดของเสื้อจันทบุรีเอง มีเอกสารที่ใช้หลักอยู่เพียง 1 เล่ม การวิจัยนี้จึงมีวัตถุประสงค์ในการศึกษาตัวแปรที่สามารถสื่อสารอัตลักษณ์และภูมิปัญญาการทอเสื้อจันทบุรีในอดีต สรุปรูปเป็นข้อมูลและสร้างแนวทางการนำผลการศึกษาไปใช้ประโยชน์ทางการออกแบบเพื่อสืบสานอัตลักษณ์การทอเสื้อจันทบุรีต่อไป

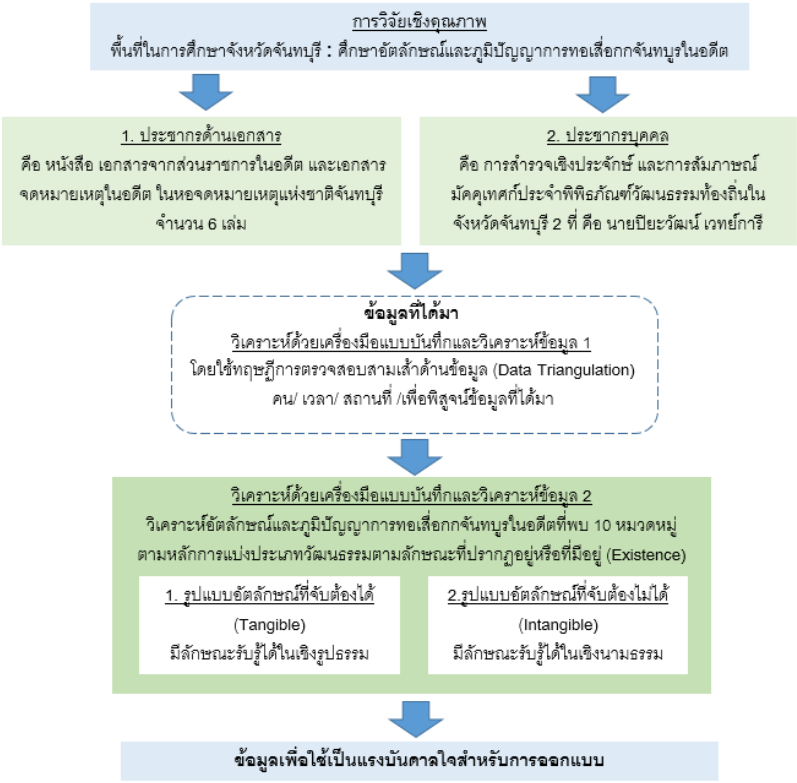
## วัตถุประสงค์

ศึกษาตัวแปรที่สามารถสื่อสารอัตลักษณ์และภูมิปัญญาการทอเสื้อจันทบุรีในอดีต ศึกษาอัตลักษณ์และภูมิปัญญาการทอเสื้อจันทบุรีในอดีตแบ่งประเภทวัฒนธรรมตามลักษณะที่ปรากฏอยู่หรือที่มีอยู่ และนำเสนอแนวทางการนำอัตลักษณ์และภูมิปัญญาการทอเสื้อจันทบุรีในอดีตไปใช้ประโยชน์ทางการออกแบบ

กรอบแนวคิด

การวิจัยส่วนนี้เป็นการวิจัยเชิงคุณภาพ ผู้วิจัยใช้ทฤษฎีการตรวจสอบสามเส้าด้านข้อมูล (Data Triangulation) เพื่อพิสูจน์ข้อมูลที่ได้มาโดยไม่ปักใจว่าข้อมูลที่ได้มาในแหล่งแรกจะเป็นแหล่งที่เชื่อถือได้ ทำการตรวจสอบแหล่งที่มาของข้อมูล 3 แหล่งเพื่อวิเคราะห์ข้อมูล ประกอบด้วยแหล่งบุคคล เวลา และสถานที่ ใช้พิจารณาวิเคราะห์ข้อมูลที่พบว่าหากข้อมูลต่างเวลากันจะเหมือนกันหรือไม่ หากข้อมูลต่างสถานที่กันจะเหมือนกันหรือไม่ และหากบุคคลผู้ให้ข้อมูลเปลี่ยนไปข้อมูลจะเหมือนเดิมหรือไม่ เพื่อเพิ่มความน่าเชื่อถือของผลวิเคราะห์และข้อมูลที่ถูกต้อง (สุภางค์ จันทวานิช, 2553 : 128-130 ; เอื้อมพร หลินเจริญ, 2561: 17-29)

จากนั้นจึงนำมาวิเคราะห์อัตลักษณ์และภูมิปัญญาการทอเสื้อกจันทบูรในอดีต โดยการนำผลสรุปตัวแปรในอดีตที่พบ 10 หมวดหมู่ มาทำการแบ่งประเภทวัฒนธรรมตามลักษณะที่ปรากฏอยู่หรือที่มีอยู่ (Existence) ได้ 2 ประเภท คือ รูปแบบอัตลักษณ์ที่จับต้องได้ (Tangible) มีลักษณะรับรู้ได้ในเชิงรูปธรรม และรูปแบบอัตลักษณ์ที่จับต้องไม่ได้ (Intangible) มีลักษณะรับรู้ได้ในเชิงนามธรรม (ชาคริต สิทธิฤทธิ์, 2559: 143-150 ; อร์ญ วานิชกร, 2557 : 22) ซึ่งข้อมูลดังกล่าวสามารถใช้เป็นแรงบันดาลใจสำหรับการออกแบบ ดังแนวทางการนำผลการศึกษาไปใช้ประโยชน์ทางการออกแบบช่วงท้ายบทความ



## วิธีดำเนินการวิจัย

1. พื้นที่ในการศึกษา : จังหวัดจันทบุรี (ศึกษาอัตลักษณ์และภูมิปัญญาการทอเสื่อกกจันทบุรีในอดีต)

2. แนวคิดและทฤษฎีในงานวิจัย

3. ประชากร 2 กลุ่ม คือ

3.1 ประชากรด้านเอกสาร ประกอบด้วยหนังสือ เอกสารจากส่วนราชการในอดีต และเอกสารจดหมายเหตุในอดีต ในหอจดหมายเหตุแห่งชาติจันทบุรี ผู้วิจัยพบว่าหนังสือที่เนื้อหาตรงทั้งเล่ม 1 เล่ม (คือรายการที่ 2.1.3) หนังสือที่เนื้อหาตรงเฉพาะบท 1 เล่ม (คือรายการที่ 2.1.2) ผู้วิจัยจึงใช้เวลาตลอดช่วงการได้รับทุนวิจัยคือ พ.ศ. 2560 - 2561 ในการค้นหาหน้าหรือบทที่มีการกล่าวถึงเรื่องราวการทอเสื่อกกจันทบุรี จากเอกสารในอดีต ผ่านหอจดหมายเหตุแห่งชาติจันทบุรี โดยมีพันธกิจช่วยค้นหาเอกสารที่น่าจะมีความเกี่ยวข้องออกมาให้ตามคำขอ เนื่องจากผู้วิจัยไม่สามารถหยิบเอกสารในหอจดหมายเหตุเองได้ พบข้อมูลทางเอกสารจากหอจดหมายเหตุแห่งชาติจันทบุรีเพิ่มจำนวน 6 เล่ม (คือรายการที่ 2.1.1/ 2.1.4/ 2.1.5/ 2.1.6/ 2.1.7 และ 2.1.8) รวมประชากรด้านเอกสารทั้งหมด 8 เล่ม ดังนี้

1) กระทรวงมหาดไทย. (2523). ประวัติมหาดไทยส่วนภูมิภาค จังหวัดจันทบุรี. กรุงเทพฯ: โรงพิมพ์ส่วนท้องถิ่นกรมการปกครอง.

2) คณะกรรมการฝ่ายประมวลเอกสารและจดหมายเหตุ ในคณะกรรมการอำนวยการจัดงานเฉลิมพระเกียรติพระบาทสมเด็จพระเจ้าอยู่หัวฯ. (2542). วัฒนธรรม พัฒนาการทางประวัติศาสตร์ เอกลักษณ์และภูมิปัญญาจังหวัดจันทบุรี. กรุงเทพฯ: ม.ป.ท.

3) เทียน ทองแก้ว. (ม.ป.ป.). กำเนิดเสื่อสมเด็จพระเจ้า. ม.ป.ท.: ม.ป.พ.

4) ฝ่ายการค้าภายในจังหวัดฉะเชิงเทรา กรมการค้าภายใน กระทรวงพาณิชย์. (2535). การผลิตและการตลาดเสื่อกก. [เอกสารพิมพ์ดีด]. ฉะเชิงเทรา: ผู้แต่ง.

5) พวงผกา ธรรมจักร. (ม.ป.ป.). หนังสือส่งเสริมการอ่าน บันทึกไว้ให้ลูกหลาน. จันทบุรี: ม.ป.พ.

6) ชุมนุมเรื่องจันทบุรี. (2514). ม.ป.ท.: พิมพ์เป็นอนุสรณ์ในงานพระราชทานเพลิงศพ นางวรรณจันทวิมล ณ สุสานหลวงวัดเทพศิรินทราวาส.

7) วันตา เทือกขันธ์. (ม.ป.ป.). หนังสือเรื่องรู้จักเมืองจันท. จันทบุรี : สำนักศิลปวัฒนธรรมสถาบันราชภัฏรำไพพรรณี.

8) สำนักงานพาณิชย์จังหวัดจันทบุรี. (2533). กกและผลิตภัณฑ์จากเสื่อกก. จันทบุรี: ม.ป.ท.

3.2 ประชากรบุคคล คือ การสำรวจเชิงประจักษ์ หรือภาคสนาม (พระตำหนักวังสวนบ้านแก้ว และพระตำหนักแดง) และการสัมภาษณ์ภาคคุเทศก์ประจำพิพิธภัณฑ์วัฒนธรรมท้องถิ่นในจังหวัดจันทบุรี คือ นายปิยะวัฒน์ เวทย์การี (ในวันที่ 6 กรกฎาคม 2560 และ 22 สิงหาคม 2561)

4. เครื่องมือที่ใช้ในการวิจัย

4.1 เครื่องมือแบบบันทึกและวิเคราะห์ข้อมูล 1 : ใช้วิเคราะห์และรวบรวมเฉพาะข้อมูลที่กล่าวถึงภูมิปัญญาการทอเสื่อกกจันทบุรีในอดีตในประเด็นเดียวกัน จำแนกประเภทข้อมูลออกเป็นหมวดหมู่ตามลักษณะของข้อมูลที่ค้นพบ เพื่อวิเคราะห์ตัวแปรที่สามารถสื่อสารอัตลักษณ์และภูมิปัญญาการทอเสื่อกกจันทบุรีในอดีต

4.2 เครื่องมือแบบวิเคราะห์ข้อมูล 2 : ใช้ในการวิเคราะห์ตัวแปรที่สามารถสื่อสารอัตลักษณ์และภูมิปัญญาการทอเสื่อกกจันทบุรีในอดีต เพื่อใช้ประโยชน์ในการออกแบบ

การวิเคราะห์ข้อมูล

1. การวิเคราะห์ตัวแปรที่สามารถสื่อสารอัตลักษณ์และภูมิปัญญาการทอเสื่อกกจันทบุรีในอดีต : ด้วยเครื่องมือแบบบันทึกและวิเคราะห์ข้อมูล 1 ใช้วิธีการวิเคราะห์เนื้อหา (Content analysis) ในลักษณะเชิงปริมาณ คือการวิเคราะห์เนื้อหาที่ปรากฏในข้อมูลนั้น (Manifest content) ไม่ว่าจะเป็นถ้อยคำ ประโยค หรือใจความสำคัญที่มีอยู่และตรงกัน ไม่ใช่ข้อความที่ผู้วิจัยตีความได้ นับออกมาเป็นจำนวนความถี่ จำแนกประเภทข้อมูลออกเป็นหมวดหมู่ ใช้ทฤษฎีการตรวจสอบสามเส้าด้านข้อมูล ตรวจสอบข้อมูลที่ได้มาก่อนทำการวิเคราะห์ (เอ็อมพร หลินเจริญ, 2561: 17-29) จึงวิเคราะห์หาตัวแปรที่สามารถสื่อสารอัตลักษณ์และภูมิปัญญาการทอเสื่อกกจันทบุรีในอดีต และสรุปเนื้อหาความทั้งหมดที่พบตรงกันในลักษณะความเรียง ดังตารางที่ 1

2. การวิเคราะห์ตัวแปรที่สามารถสื่อสารอัตลักษณ์และภูมิปัญญาการทอเสื่อกกจันทบุรีในอดีต เพื่อใช้ประโยชน์ทางการออกแบบ : ด้วยเครื่องมือแบบวิเคราะห์ข้อมูล 2 ใช้การวิเคราะห์ผลสรุปตัวแปรที่พบ 10 หมวดหมู่ แบ่งประเภทวัฒนธรรมตามลักษณะที่ปรากฏอยู่หรือที่มีอยู่ 2 รูปแบบ คือรูปแบบอัตลักษณ์ที่จับต้องได้ มีลักษณะรับรู้ได้ในเชิงรูปธรรม และรูปแบบอัตลักษณ์ที่จับต้องไม่ได้ มีลักษณะรับรู้ได้ในเชิงนามธรรม ดังตารางที่ 2

ตารางที่ 1 ตัวอย่างเครื่องมือแบบบันทึกและวิเคราะห์ข้อมูล 1

เครื่องมือแบบบันทึกและวิเคราะห์ข้อมูล 1 การวิเคราะห์ตัวแปรที่สามารถสื่อสารอัตลักษณ์และภูมิปัญญาการทอเสื่อกกจันทบุรีในอดีต ประเด็นที่ 3 : เอกลักษณ์ของพันธุ์กก	
3.1 แหล่งที่ค้นพบ	3.3 เนื้อความที่พบคำสำคัญตรงกัน
เรื่องเอกลักษณ์ของวัตถุบกกพันธุ์ท้องถิ่นจันทบุรี จากหลักฐานทางเอกสารในหอจดหมายเหตุแห่งชาติ จำนวน 4 แหล่งข้อมูล ต่างคน/ ต่างเวลา/ ต่างสถานที่ คือ  1. คณะกรรมการฝ่ายประมวลเอกสารและจดหมายเหตุ ในคณะกรรมการอำนวยการจัดงานเฉลิมพระเกียรติ พระบาทสมเด็จพระเจ้าอยู่หัวฯ (2542 : 163)	“จากพระราชนิพนธ์เรื่องเสด็จประพาสเมืองจันทบุรี ในรัชกาลที่ 5 (พ.ศ. 2419) ทรงบันทึกว่า “เสื่อกกแดงนั้นมีแต่พวกญวนทำแห่งเดียว ทอเป็นผืนบ้างเป็นเสื่อรวดบ้าง” ในสมัยนั้นการทอเสื่อ ชาวญวนต้องซื้อกกและปอจากชาวบ้านตำบลต่างๆ ของจันทบุรีมาใช้ในการทอ ซึ่งพบข้อมูลทางเอกสารว่า พันธุ์กกท้องถิ่นของจังหวัดจันทบุรีเป็นกกที่ชาวจันทบุรีนิยมใช้ทอเสื่อ คือกกกลม จะมีลำต้นกลมและกลวง มีผิวมัน มีเส้นใยที่เหนียว

<p><b>3.1 แหล่งที่ค้นพบ</b></p> <p>2. พวงผกา ธรรมจักร (ม.ป.ป.) 93  3. วันดา เทือกขันธ์ (ม.ป.ป.) 34-36  4. สำนักงานพาณิชย์จังหวัดจันทบุรี (2533) 18</p> <p>พบข้อมูลที่กล่าวตรงกัน โดยมีคำสำคัญที่ตรงกัน 8 คำดังนี้</p>	<p><b>3.3 เนื้อหาที่พบคำสำคัญตรงกัน</b></p> <p>เมื่อนำมาทบทวนเป็นสื่อจะให้สัมผัสที่นุ่มนวลและสามารถนำผลิตภัณฑ์ไปใช้ได้มันคงาม ซึ่งมีความแตกต่างจากกกพันธุ์อื่นที่มีลำต้นเป็นสามเหลี่ยมเรียกว่ากเหลี่ยมหรือกกกลังกา ซึ่งจังหวัดจันทบุรีนี้เป็นแหล่งปลูกกกกลมหรือกกจันทบุรีที่ได้รับความนิยมรับว่าเป็นกกที่มีคุณภาพดีมาก โดยเลือกที่ปลูกในจังหวัดจันทบุรีถือว่าเป็นกกที่มีคุณภาพทำให้ได้สื่อที่มีคุณภาพเนื่องจากเป็นกกที่ขึ้นในน้ำกร่อยหรือบางครั้งนิยมเรียกว่ากกสองน้ำ บริเวณทำนาของชาวจันทบุรีจะอยู่บริเวณแถบชายทะเล โดยดินในแถบนั้นมีกรดและกร่อย ส่งผลทำให้เส้นใยของพันธุ์กกในแถบจังหวัดจันทบุรี มีความเหนียว นุ่ม สามารถนำไปจักเป็นเส้นเล็กๆ ได้ดี จึงทำให้มีผู้นำพันธุ์กกชนิดนี้ไปปลูกแพร่หลายทั่วไปไปอีกหลาย จังหวัด ได้แก่ อำเภอบ้านสร้าง อำเภอมะนัง จังหวัดปราจีน/ อำเภอองครักษ์ อำเภอบ้านนา อำเภอปากพลี และอำเภอเมือง จังหวัดนครนายก นอกจากนี้ยังแพร่หลายไปยังภูมิภาคอื่น ๆ เช่น จังหวัดสมุทรปราการ/ จังหวัดฉะเชิงเทรา/ จังหวัดอ่างทอง/ จังหวัดสุพรรณบุรี/ จังหวัด สระบุรี แม้กระทั่งในเขตภาคตะวันออกเฉียงเหนือ เช่น จังหวัดขอนแก่น/ จังหวัดกาฬสินธุ์/ จังหวัดมหาสารคาม/ จังหวัดร้อยเอ็ด/ จังหวัดสกลนคร/ จังหวัดหนองคาย/ จังหวัดอุดรธานี/ จังหวัดนครพนมและจังหวัดอุบลราชธานี เป็นต้น โดยพบว่าเขตที่มีการปลูกกกพันธุ์นี้มากที่สุดคือเขตพื้นที่ภาคตะวันออก ได้แก่ จังหวัดจันทบุรี ตราดและระยอง นั้นปลูกมากที่สุด โดยในจังหวัดจันทบุรีนั้นปลูกมากที่บ้านเกาะโดนด อำเภอท่าใหม่/ ตำบลตะกาดเจ้า อำเภอแหลมสิงห์/ ตำบลบางสระแก้ว ตำบลบางกะไชย ตำบลปากน้ำแหลมสิงห์ เป็นต้น"</p>
<p><b>3.2 คำสำคัญที่พบตรงกัน 8 คำ</b></p> <p>1. กกพันธุ์ท้องถิ่นจันทบุรีเป็นกกชนิดกลม  2. กกพันธุ์ท้องถิ่นจันทบุรีมีผิวมัน  3. กกพันธุ์ท้องถิ่นจันทบุรีมีเส้นใยเหนียว  4. กกพันธุ์ท้องถิ่นจันทบุรีให้สัมผัสที่นุ่มนวล  5. กกพันธุ์ท้องถิ่นจันทบุรีสามารถนำไปใช้ได้มันคงาม  6. กกพันธุ์ท้องถิ่นจันทบุรีมีคุณภาพดีมาก  7. มีผู้นำพันธุ์กกจันทบุรีไปปลูกอย่างแพร่หลายในหลายจังหวัดของไทย  8. กกพันธุ์ท้องถิ่นจันทบุรีให้เส้นใยที่มีความเหนียวและนุ่มสามารถนำไปจักเป็นเส้นเล็กๆ ได้ดี</p>	
<p><b>3.4 สรุปเนื้อหาเฉพาะคำสำคัญที่พบตรงกัน</b></p>	
<p><b>เอกลักษณ์ของพันธุ์กกจันทบุรี (กกชนิดกลม)</b>  <b>เป็นอัตลักษณ์สามารถสื่อถึงการรับรู้ : เรื่องการมีคุณภาพสูง</b>  คือ ให้เส้นใยที่มีความเหนียวสูงสามารถนำไปจักเป็นเส้นเล็กๆ ได้ดี เส้นใยมีความนุ่มและให้สัมผัสที่นุ่มนวล ผิวของเส้นใยมีความมัน เส้นใยสามารถนำไปใช้ได้มันคงาม ด้วยการรับรู้เรื่องการมีคุณภาพสูงนี้จึงส่งผลให้มีผู้นำพันธุ์กกจันทบุรีไปปลูกอย่างแพร่หลายในหลายจังหวัดของไทย</p>	

ที่มา : สร้างโดยผู้วิจัย สุภาวิทย์ เกศววงศ์ษา

ตารางที่ 2 เครื่องมือแบบวิเคราะห์ข้อมูล 2

เครื่องมือแบบวิเคราะห์ข้อมูล 2		
การวิเคราะห์ตัวแปรที่สามารถสื่อสารอัตลักษณ์และภูมิปัญญาการทอเสื่อกกจันทบุรีในอดีต เพื่อใช้ประโยชน์ทางการออกแบบ : <b>อัตลักษณ์ที่จับต้องได้ (Tangible)</b>		
ตัวแปรที่พบ	การนำไปใช้ในการออกแบบ	แนวทางการนำไปใช้
1. เกล็ดลักษณะของพันธุ์กก	√	- ใช้ในกรรมวิธีการผลิตและการออกแบบ
2. ความสามารถกันเชื้อราของเส้นใยกก	√	- ใช้ในการประชาสัมพันธ์เพื่อการรับรู้หรือส่งเสริมการขาย
3. วิธีการขึ้นเงาของเส้นกก	√	- ใช้ในกรรมวิธีการผลิต
4. วิธีการทอเสื่อกก	√	- ใช้ในกรรมวิธีการผลิต
5. สีและการย้อมสีเส้นกก	√	- ใช้ในการออกแบบและกรรมวิธีการผลิต
6. ลวดลายในการทอเสื่อกก	√	- ใช้ในการออกแบบและกรรมวิธีการผลิต
เครื่องหมายการค้าและอักษรย่อของสมเด็จพระนางเจ้ารำไพพรรณี	การนำไปใช้ในงานออกแบบ	การนำไปใช้ในงานออกแบบ
1. ตราสินค้ารับประกันคุณภาพของผลิตภัณฑ์	X	** ไม่สามารถนำมาใช้ในการออกแบบได้ เพราะเป็นลิขสิทธิ์เครื่องหมายการค้าและอักษรย่อของสมเด็จพระนางเจ้ารำไพพรรณี และเป็นวิธีการรับประกันคุณภาพของสินค้าจากโรงงานเสื้อสมเด็จพระนางเจ้ารำไพพรรณี
อัตลักษณ์ที่จับต้องไม่ได้ (Intangible)		
ประวัติศาสตร์	การนำไปใช้ในงานออกแบบ	แนวทางการนำไปใช้
1. ความยอมรับการทอเสื่อกกจันทบุรีว่าเป็นภูมิปัญญาของชาวจันทบุรี	√	- ใช้ในการประชาสัมพันธ์เพื่อการรับรู้หรือส่งเสริมการขาย
2. ความยอมรับในชนิตผลิตภัณฑ์จากเสื่อกก	√	- ใช้ในการประชาสัมพันธ์เพื่อการรับรู้หรือส่งเสริมการขาย

ที่มา : สร้างโดยผู้วิจัย สุภาวิทย์ เถาวัลย์ศิลา

## สรุปและอภิปรายผล

**ตัวแปรที่สามารถสื่อสารอัตลักษณ์และภูมิปัญญาการทอเสื่อกกจันทบุรีในอดีต คือ**

1. ความยอมรับการทอเสื่อกกจันทบุรีว่าเป็นภูมิปัญญาของชาวจันทบุรี

เป็นอัตลักษณ์ที่สื่อถึงความเป็นภูมิปัญญาและความเป็นงานศิลปหัตถกรรมของชาวจันทบุรี ที่คนในประเทศและต่างประเทศรู้จักและยอมรับอย่างแพร่หลายโดยทั่วกัน สรุปจาก 5 แหล่งข้อมูลที่กล่าวตรงกัน คือ ชุมชนเรื่องจันทบุรีหน้า 14 ; คณะกรรมการฝ่ายประมวลเอกสารและจดหมายเหตุในคณะกรรมการอำนวยการจัดงานเฉลิมพระเกียรติพระบาทสมเด็จพระเจ้าอยู่หัวฯ หน้า 161, 162-163 ; พวงผกา ธรรมจักร หน้า 92 ; วันดา เทือกขันธ์ หน้า 33-34 และปิยะวัฒน์ เวทย์การี (2560) โดยพบคำสำคัญที่กล่าวตรงกัน 7 คำ

2. เอกลักษณ์ของพันธุ์กก

วัตถุดิบกกพันธุ์ท้องถิ่นจันทบุรี (กกชนิดกลม) เป็นอัตลักษณ์ที่สามารถสื่อถึงการรับรู้เรื่องการมีคุณภาพสูง คือ ให้เส้นใยที่มีความเหนียวสูงสามารถนำไปจักเป็นเส้นเล็ก ๆ ได้ดี/ เส้นใยมีความนุ่มและให้สัมผัสที่นุ่มนวล/ ผิวของเส้นใยมีความมัน/ เส้นใยสามารถนำไปขัดถูได้มันเงางาม ด้วยการรับรู้เรื่องการมีคุณภาพสูงนี้จึงส่งผลให้ผู้นำพันธุ์กกจันทบุรีไปปลูกอย่างแพร่หลายในหลายจังหวัดของไทย สรุปจาก 5 แหล่งข้อมูลที่กล่าวตรงกัน คือ คณะกรรมการฝ่ายประมวลเอกสารและจดหมายเหตุในคณะกรรมการอำนวยการจัดงานเฉลิมพระเกียรติพระบาทสมเด็จพระเจ้าอยู่หัวฯ หน้า 163 ; พวงผกา ธรรมจักร หน้า 93 ; วันดา เทือกขันธ์ หน้า 34-36 ; สำนักงานพาณิชย์จังหวัดจันทบุรี หน้า 18 ; ปิยะวัฒน์ เวทย์การี (2560) โดยพบคำสำคัญที่กล่าวตรงกัน 8 คำ

3. วิธีการขึ้นเงาของเส้นกก

ความเงามันของเส้นกกจันทบุรีเป็นอัตลักษณ์ที่เกิดขึ้นจากเหตุผล 2 ส่วน คือ อัตลักษณ์ที่เกิดจากเอกลักษณ์ของวัตถุดิบกกจันทบุรีที่ผิวของเส้นใยมีความมัน และอัตลักษณ์ที่เกิดจากภูมิปัญญาของชาวจันทบุรีที่มีวิธีการทำให้ผลิตภัณฑ์มีความเงามัน ได้ด้วยการใช้หินขัดก้อนใหญ่ที่มีผิวเรียบขัดถูผิวเสื่อให้มีเนื้อเนียนเรียบเป็นเงามัน สรุปจาก 3 แหล่งข้อมูลที่กล่าวตรงกัน คือ คณะกรรมการฝ่ายประมวลเอกสารและจดหมายเหตุในคณะกรรมการอำนวยการจัดงานเฉลิมพระเกียรติพระบาทสมเด็จพระเจ้าอยู่หัวฯ หน้า 163 ; พวงผกา ธรรมจักร หน้า 95 และปิยะวัฒน์ เวทย์การี (2560) โดยพบคำสำคัญที่กล่าวตรงกัน 2 คำ

4. ความสามารถกันเชื้อราของเส้นใยกก

ความสามารถกันเชื้อราของเส้นใยกกจันทบุรีเป็นอัตลักษณ์ที่เกิดขึ้นจากภูมิปัญญาของชาวจันทบุรีที่มีวิธีการเตรียมกกโดยการนำกกไปต้มในน้ำเดือดผสมเกลือเล็กน้อยเพื่อคงสภาพสีและป้องกันไม่ให้เกิดเชื้อรา สรุปจาก 2 แหล่งข้อมูล คือ คณะกรรมการฝ่ายประมวลเอกสารและจดหมายเหตุในคณะกรรมการอำนวยการจัดงานเฉลิมพระเกียรติพระบาทสมเด็จพระเจ้าอยู่หัวฯ หน้า 163 และปิยะวัฒน์ เวทย์การี (2560) โดยพบคำสำคัญ 1 คำ

## 5. สีและการย้อมสีเส้นกก

5.1 อัตลักษณ์ของสีและการย้อมสีของกกจันทบูร : โดยโรงงานทอเสื้อของสมเด็จพระนางเจ้ารำไพพรรณี

โรงงานทอเสื้อของสมเด็จพระนางเจ้ารำไพพรรณีมีอัตลักษณ์ของสีและการย้อมสี 4 ประการ

5.1.1 ใช้กรรมวิธีการผลิตใหม่ คือ ใช้กรรมวิธีฟอกเส้นกกให้เป็นเส้นขาวก่อนนำมาย้อมสีทุกครั้ง เพื่อให้ได้สีที่สดชื่นและมีคุณภาพคงทน ซึ่งเส้นกกที่ฟอกแล้วจะสามารถนำมาย้อมเป็นสีอ่อนได้ โดยมีวิธีการย้อมสี 2 ประเภท คือ 1. กกที่ต้องการสีขาว คือ กกที่ไม่ต้องย้อมสีเพื่อนำมาทอเป็นลวดลาย เมื่อฟอก ทำให้กกมีสีขาวหรือสีเหลืองอ่อน ๆ กกที่ฟอกแล้วจะสามารถย้อมสีอ่อน ๆ หรือสีสด ๆ ได้ 2. กกที่ต้องการย้อมสีให้เป็นสีต่าง ๆ ตามที่ต้องการ จะต้องนำไปฟอกกกเสียก่อนเพื่อให้สีที่ย้อมนั้นติดได้ง่ายและมีสีที่สวยงาม

5.1.2 ใช้สีย้อมกกที่ปรับปรุงคุณภาพแล้วและผลิตสีย้อมกกให้มีหลากหลายสีมากขึ้น พระองค์ทรงหาทางย้อมสีกกให้ทันสมัยทรงออกแบบและพระราชทานสีเอง ได้แก่ สีชมพู สีฟ้าอ่อน สีเทาอ่อน (ซึ่งสีเทาอ่อนนี้สมเด็จพระนางเจ้ารำไพพรรณีทรงโปรดมาก) มีกระบวนการคัดขนาดออกเป็น 3 ขนาด ก่อนนำมาแย่งออกเพื่อทำการย้อมสีต่อไป คือ ขนาดเล็ก ขนาดกลางและขนาดใหญ่

5.2 อัตลักษณ์ของสีและการย้อมสีของกกจันทบูร : โดยชาวบ้านจันทบุรีชาวบ้านจันทบุรีนิยมย้อมเส้นกกเป็นสีเข้ม เช่น สีดำและสีแดง ที่ไม่ต้องฟอกก็สามารถย้อมสีได้ เนื่องจากชาวบ้านไม่ได้ฟอกเส้นกกเสียก่อนจึงไม่สามารถย้อมสีอ่อนได้

5.3 สีและการย้อมสีของกกจันทบูร : สีที่พบในการทอเสื้อระยะแรก (ปี พ.ศ. 2254) พบว่าสามารถย้อมได้เพียง 3 สี คือ สีแดง สีดำและสีเหลือง ซึ่งใช้สีย้อมจากธรรมชาติคือเปลือกไม้หรือหัวพืช คือ สีแดงที่ได้จากเปลือกยาง สีดำที่ได้จากลูกมะเกลือและจากการนำกากไปหมักโคลน สีเหลืองที่ได้จากหัวขมิ้นโขลกเอาน้ำมาต้มย้อม

5.4 สีและการย้อมสีของกกจันทบูร : ที่พบในอดีต จากการศึกษาทางเอกสารสีที่พบในอดีตมีทั้งหมด 14 สีคือ สีขาว สีชมพู สีฟ้าอ่อน สีเทาอ่อน สีดำ สีแดง สีเหลือง สีเขียว สีม่วง สีนํ้าเงิน สีแดง สีนํ้าตาลอ่อน สีเขียวอ่อนและสีแดงสด โดยพบว่ามีการใช้สีย้อมพื้นฐานที่สามารถย้อมได้เลย และสีที่ผู้ย้อมผสมจากสีพื้นฐานตามความต้องการ เช่น สีแดง สีนํ้าตาลอ่อน สีเขียวอ่อน สีแดงสด อีกทั้งสีอ่อนที่ย้อมได้เมื่อทำการฟอกเส้นกกก่อนนำมาย้อม เช่น สีชมพู สีฟ้าอ่อน สีเทาอ่อน

5.5 สีและการย้อมสีของกกจันทบูร : ที่เป็นเอกลักษณ์ยอมรับในประเทศ เกิดขึ้นจากเหตุผล 2 ส่วน คือ เอกลักษณ์ความเป็นที่รับรู้ในเชิงสัญลักษณ์ คือ สีดำและสีแดงเป็นสีของเสื้อกจันทบูร และกรรมวิธีการย้อมที่แตกต่างจากแหล่งอื่น คือ การย้อมสีกกส่วนใหญ่จะย้อมเฉพาะส่วนที่จะนำไปสานเป็นลวดลายเท่านั้นแต่เสื้อของจังหวัดจันทบุรีนั้นจะย้อมสีทั้งผืน ส่วนกกยูนานจะไม่มีกรย้อมสี

5.6 สีและการย้อมสีของกกจันทบูร : ที่เป็นเอกลักษณ์ยอมรับในต่างประเทศ (เกิดขึ้นในยุคหลังซึ่งเป็นผลิตภัณฑ์โดยชาวบ้าน) เอกลักษณ์ของสีเป็นที่รับรู้ในเชิงสัญลักษณ์ คือ สีดำและสีแดงเป็นสีของเสื้อกจันทบูรเป็นสีบนผลิตภัณฑ์ที่จำหน่ายต่างประเทศแถบเอเชียและอเมริกา ซึ่งเป็นกล่องใส่เครื่องประดับและของที่ระลึก

5.7 สีและการย้อมสีของกกจันทบูร : คุณสมบัติของสีมีความคงทน ด้วยเหตุผล 3 ประการ คือ

5.7.1 การพัฒนาสีย้อมเคมีที่ปรับปรุงคุณภาพให้มีหลากหลายสีมากขึ้น มีสีสดใสขึ้นและมีคุณภาพคงทนถาวรขึ้น โดยดำริของสมเด็จพระนางเจ้ารำไพพรรณี

5.7.2 ใช้กรรมวิธีการผลิตใหม่ คือ ใช้กรรมวิธีพอกเส้นกกให้เป็นเส้นขาวก่อนนำมาย้อมสีทุกครั้ง เพื่อให้ได้สีที่สดใสขึ้นและมีคุณภาพคงทนถาวร โดยดำริของสมเด็จพระนางเจ้ารำไพพรรณี 3) ชาวจันทบุรีมีภูมิปัญญาด้านวิธีการคงสภาพสีและป้องกันเส้นกกไม่ให้เกิดเชื้อรา ในขั้นตอนการเตรียมกก คือ การนำกกไปต้มในน้ำเดือดผสมเกลือเล็กน้อย

สรุปจาก 8 แหล่งข้อมูล คือ กระทรวงมหาดไทย หน้า 141 ; คณะกรรมการฝ่ายประมวลเอกสารและจดหมายเหตุ ในคณะกรรมการอำนวยการจัดงานเฉลิมพระเกียรติพระบาทสมเด็จพระเจ้าอยู่หัวฯ หน้า 162-163 ; วันตา เทือกขันธ์ หน้า 33-34 ; พวงผกา ธรรมจักร หน้า 95 ; เทียน ทองแก้ว หน้า 7 ; สำนักงานพาณิชย์จังหวัดจันทบุรี หน้า 10 ; ฝ่ายการค้าภายในจังหวัดฉะเชิงเทรา กรมการค้าภายใน กระทรวงพาณิชย์ หน้า 13 และปิยะวัฒน์ เวทย์การี (2560) โดยพบคำสำคัญ 7 คำ

## 6. วิธีการทอเสื่อกก

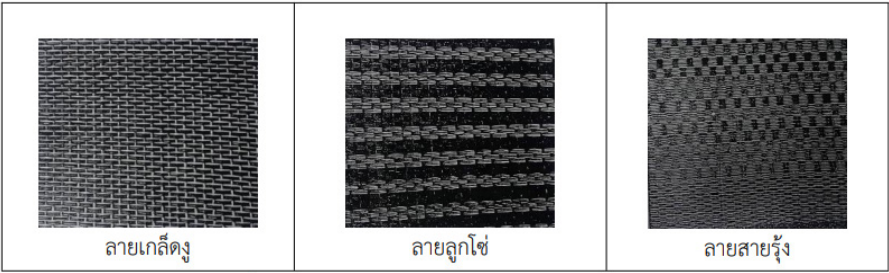
วิธีการทอเสื่อกกจันทบูรเป็นอัตลักษณ์ที่สื่อถึงการรับรู้เรื่องกรรมคุณภาพสูง คือ เรื่องฝีมือการทอที่ประณีตละเอียดเรียบร้อย ในอดีตรับรู้ว่าเป็นผลิตภัณฑ์ที่มีคุณภาพสูงและทนทาน คือ เสื่อกกจันทบุรีมีฝีมือการทอเรียบร้อยสม่ำเสมอ/ เสื่อกกจันทบุรีมีความประณีตในการทอ/ เกษตรกรในจังหวัดจันทบุรีสามารถจักกกได้ละเอียดมากกว่าแถบจังหวัดปราจีนบุรี นครนายก และทางภาคตะวันออกเฉียงเหนือ ทำให้ได้เสื่อที่มีความประณีตและจำหน่ายได้ราคาแพงกว่าเสื่อจากแหล่งอื่นๆ/ เสื่อจังหวัดจันทบุรีมีคุณภาพดีกว่าเสื่อจังหวัดอื่น โดยเฉพาะการจักกก และฝีมือในการทอ/ ผลิตภัณฑ์จากเสื่อกกจันทบุรีจะเน้นไปที่ความสวยงาม ความสะดวกสบายในการใช้งาน จะขายได้ในราคาที่แพงกว่าจังหวัดอื่นๆ/ เสื่อมีความแน่นเนื่องจากฝีมือในการทอมีความละเอียด/ เสื่อมีความทนทานเพราะใช้ปอเป็นเส้นยืนพื้นซึ่งจะทนทานกว่าเส้นยืนที่เป็นพลาสติก/ ลักษณะของเนื้อเสื่อและการทอตกในภาคตะวันออก แบ่งได้เป็น 3 ชนิดคือ เสื่อชั้นเดียว เสื่อสองชั้น เสื่อยกดอก สรุปจาก 6 แหล่งข้อมูล คือ คณะกรรมการฝ่ายประมวลเอกสารและจดหมายเหตุ ในคณะกรรมการอำนวยการจัดงานเฉลิมพระเกียรติพระบาทสมเด็จพระเจ้าอยู่หัวฯ หน้า 162 ; กระทรวงมหาดไทย หน้า 141 ; พวงผกา ธรรมจักร หน้า 92-93 ; วันตา เทือกขันธ์ หน้า 36 ; การผลิตและการตลาดเสื่อกก หน้า 10-11, 17 และ ปิยะวัฒน์ เวทย์การี (2560) โดยพบคำสำคัญ 8 คำ

## 7. ลวดลายในการทอเสื่อกก

7.1 ลวดลายในการทอเสื่อกกจันทบูรโดยโรงงานทอเสื่อของสมเด็จพระนางเจ้ารำไพพรรณี พบลายเก็ดตู ลายลูกโซ่ ลายสายรุ้ง ลายสลับเอ็น และลายดอกพิกุล

7.2 ลวดลายภูมิปัญญาดั้งเดิมของชาวญวนในการทอเสื่อกก คือ ลวดลายรูปกุหลาบ ครุฑ และลายไทย(ปรากฏข้อมูลภาพเพียง 3 ลายคือ ลายเก็ดตู ลายลูกโซ่ ลายสายรุ้ง) สรุปจาก 3 แหล่งข้อมูล คือ คณะกรรมการฝ่ายประมวลเอกสารและจดหมายเหตุ ในคณะกรรมการอำนวยการจัดงาน

เฉลิมพระเกียรติพระบาทสมเด็จพระเจ้าอยู่หัวฯ หน้า 162-163 ; เทียน ทองแก้ว หน้า 13 และปิยะวัฒน์ เวทย์การี (2560) โดยพบคำสำคัญ 2 คำ



ภาพที่ 1 ลายเกล็ดงู ลายลูกโซ่ และลายสายรุ้ง  
ที่มา : เทียน ทองแก้ว. (ม.ป.ป.). กำเนิดเสื้อสมเด็จพระ. ม.ป.ท.: ม.ป.พ., หน้า 13.

8. ความยอมรับในชนิดผลิตภัณฑ์จากเสื้อก
- ผลิตภัณฑ์จากเสื้อกจันทุรีที่เป็นเอกลักษณ์ 2 แหล่งที่มา คือ ผลิตภัณฑ์โดยโรงงานทอเสื้อของสมเด็จพระนางเจ้ารำไพพรรณี 3 หมวดผลิตภัณฑ์ และผลิตภัณฑ์โดยชาวบ้านจันทุรี 3 หมวด
- 8.1 ผลิตภัณฑ์โดยโรงงานทอเสื้อของสมเด็จพระนางเจ้ารำไพพรรณี 3 หมวด ประกอบด้วย
- 8.1.1 หมวดเสื้อ คือ เสื้อพับ/ “กระเป๋าสื่อ” เป็นเสื้อที่มีชื่อเสียงไปทั่วประเทศว่ามีสีสันสลับงดงามมีฝีมือเรียบร้อยเป็นที่นิยมทั้งในและนอกประเทศ/ เสื้อที่ผลิตได้ในขณะนั้นชาวบ้านขนานนามว่า “เสื้อจันทุรีสมเด็จพระ”/ เสื้อจันทุรีในระยะแรก ๆ นิยมใช้เสื้อปูนอนขนาด 8-12 คืบ
- 8.1.2 หมวดของใช้อื่นที่นอกจากเสื้อ คือ กระเป๋า/ กระเป๋าสตรี/ กระเป๋าทูอ/ กระเป๋าทูอหรือกระเป๋า ทูอสุภาพสตรี/ กระเป๋าเอกสาร/ กระเป๋าใส่ของเบ็ดเตล็ด/ กระเป๋าสตางค์/ ตระกร้าใส่ของ/ หมวก/ เข็มขัด/ แฝ้มเก็บเอกสารหรือแฝ้มเอกสาร/ แฝ้ม/ กล่องทิชชูหรือกล่องใส่กระดาษทิชชู/ กล่องดินสอ/ ที่ใส่จดหมายหรือที่ใส่ซองจดหมาย/ กรอบรูป/ ที่ปูถาด/ ที่รองจานอาหารหรือแผ่นรองจาน/ กล่องสวมทับกล่องกระดาษเช็ดหน้าหรือกล่องกระดาษเช็ดหน้า/ กล่องใส่กระดาษเช็ดมือ
- 8.1.3 หมวดของใช้จากเศษของเสื้อที่ตัดเหลือทิ้ง ทรงตัดรูปเป็นรูปวงกลมและแผ่นสี่เหลี่ยมแล้วเย็บริมให้สวยงามสามารถทำเป็นที่รองจาน/ ที่รองแก้วได้
- 8.2 ผลิตภัณฑ์โดยชาวบ้านจันทุรี 2 หมวด ประกอบด้วย
- 8.2.1 หมวดเสื้อ คือ เสื้อผืน/ เสื้อฟองน้ำ/ เสื้อม้วน/ เสื้อเม้มริม/ พ.ศ. 2525 แปรรูปจากเสื้อกเป็นเสื้อฟองน้ำ
- 8.2.2 หมวดของใช้อื่นที่นอกจากเสื้อ คือ ระบายเย็บเป็นกระเป๋าตามแนวคิดจากวังสวนบ้านแก้ว หลังจากนั้นแปรรูปผลิตภัณฑ์โดยอาศัยรูปแบบจากวังสวนบ้านแก้วดัดแปลงตามความต้องการของลูกค้า คือ กระเป๋าเสื้อผ้าปิดสายกนกที่เด็กๆ ในสมัยนั้นนิยมใส่หนังสือไปโรงเรียน/ ที่ใส่จดหมาย/ ที่ใส่กระดาษทิชชู/ แฝ้มขนาดเล็กและใหญ่/ ที่รองจาน/ กล่องใส่ดินสอ (\*\*ไม่พบภาพผลิตภัณฑ์จากเอกสาร\*\*)

สรุปจาก 8 แหล่งข้อมูล คือ กระทรวงมหาดไทย หน้า 141 ; คณะกรรมการฝ่ายประมวลเอกสารและจดหมายเหตุ ในคณะกรรมการอำนวยการจัดงานเฉลิมพระเกียรติพระบาทสมเด็จพระเจ้าอยู่หัวฯ หน้า 162-163 ; สำนักงานพาณิชย์จังหวัดจันทบุรี หน้า 18 ; วันตา เทือกชันตี หน้า 34 ; พวงผกาธรรมจักร หน้า 95 ; ฝ่ายการค้าภายในจังหวัดฉะเชิงเทรา กรมการค้าภายใน กระทรวงพาณิชย์ หน้า 3 ; เทียน ทองแก้ว หน้า 17 และปิยะวัฒน์ เวทย์การี (2560) โดยพบข้อมูลที่กล่าวตรงกันเป็นชนิดผลิตภัณฑ์ 32 ชนิด

#### 9. ตราสินค้าประกันคุณภาพของผลิตภัณฑ์

สามารถสื่อถึงการรับรู้เรื่องการรับประกันคุณภาพของสินค้าจากโรงงานเสื้อสมเด็จพระนางเจ้ารำไพพรรณี ซึ่งมีตราสินค้า 2 รูปแบบ ดังนี้ ตราสินค้าเป็นรูปคนหาบกระบุงแบบชาวบ้าน โดยใช้ชื่อว่า อุตสาหกรรมชาวบ้าน (The Peasant Industries)/ และตราสินค้าเป็นรูปตัวอักษรไทยว่า ส.บ.ก และภาษาอังกฤษว่า S.B.K สำหรับชื่อบริษัททรงใช้ชื่อว่า บริษัท รำไพพรรณา จำกัด สรุปจาก 3 แหล่งข้อมูล คือ วันตา เทือกชันตี หน้า 33-34 ; เทียน ทองแก้ว หน้า 19 ; และปิยะวัฒน์ เวทย์การี (2560) โดยพบคำสำคัญ 2 คำ



ภาพที่ 2 ตราสินค้าอุตสาหกรรมชาวบ้าน (The Peasant Industries) และตราสินค้า ส.บ.ก (S.B.K)

ที่มา : เทียน ทองแก้ว. (ม.ป.ป.). กำเนิดเสื้อสมเด็จพระ. ม.ป.ท.: ม.ป.พ., หน้า 19.

และวันตา เทือกชันตี. (ม.ป.ป.). หนังสือเรื่องรู้จักเมืองจันท. จันทบุรี : สำนักศิลปวัฒนธรรมสถาบันราชภัฏรำไพพรรณี, หน้า 33-34.

#### 10. การบรรจุหีบห่อของผลิตภัณฑ์

สามารถสื่อถึงการรับรู้เรื่องการรับประกันคุณภาพของสินค้าจากโรงงานเสื้อสมเด็จพระนางเจ้ารำไพพรรณี ซึ่งมีการหุ้มห่อสินค้า 3 แบบดังนี้

10.1 ผลิตภัณฑ์ส่วนใหญ่จะหุ้มห่อด้วยพลาสติกแยกเป็นชิ้น เช่น แพ้มกล่องใส่กระดาดขี้นอกจากสินค้าที่จำหน่ายเป็นเซตจะหุ้มห่อเป็นชุด เช่น ที่รองจาน

10.2 ผลิตภัณฑ์ที่มีขนาดเล็กจะไม่ทำการหุ้มห่อ เช่น ที่ใส่ของจดหมาย กระเป๋าสตางค์ ฯลฯ

10.3 ผลิตภัณฑ์ที่ถูกส่งไปกรุงเทพมหานครจะทำให้มีมาตรฐานขึ้นโดยการติดฉลากให้เรียบร้อย เช่น เสื้อที่ใส่กล่องขนาดกว้าง 1.5 เมตร ยาวประมาณ 3 เมตรและทำการติดฉลากเรียบร้อย สรุปจาก 2 แหล่งข้อมูล คือ สำนักงานพาณิชย์จังหวัดจันทบุรี หน้า 18 และเทียน ทองแก้ว หน้า 19 โดยพบคำสำคัญ 4 คำ

## อัตลักษณ์และภูมิปัญญาการทอเสื้อกจันทนูในอดีตแบ่งประเภทวัฒนธรรมตามลักษณะที่ปรากฏอยู่หรือที่มีอยู่ คือ

1. รูปแบบอัตลักษณ์ที่จับต้องได้ (มีลักษณะการรับรู้ในเชิงรูปธรรม) ประกอบด้วย 6 ตัวแปร โดยเพียงมี 5 ตัวแปรที่สามารถใช้ในการออกแบบได้ สามารถแบ่งตามหมวดหมู่ในการใช้งานออกแบบได้ 2 หมวดดังนี้

1.1 หมวดวัตถุดิบ : เอกลักษณ์ของพันธุ์กจันทนู และความสามารถกันเชื้อราของเส้นใยกนํอกออกแบบสามารถใช้พันธุ์กกลม ซึ่งเป็นกพันธุ์ท้องถิ่นจันทนู (รายละเอียดในข้อ 5.1.2) ซึ่งมีคุณสมบัติของเส้นใยคุณภาพดี และมีความเหนียวสูงกว่าต้นกนํ้าจืดอื่น ๆ จึงสามารถนำมาจักออกเป็นเส้นเล็กได้ดี เป็นคุณสมบัติเด่นใช้ในกรรมวิธีการผลิตและการออกแบบเพื่อสร้างสรรค์ผลิตภัณฑ์ใหม่ โดยกจันทนูมีการปนเปื้อนของเชื้อราน้อยกว่าเมื่อเปรียบเทียบกับเส้นใยที่ได้จากต้นกนํ้าจืดอื่น ๆ อีกด้วยจึงสามารถใช้คุณสมบัติเด่นข้อนี้ในการประชาสัมพันธ์เพื่อการรับรู้หรือส่งเสริมการขายผลิตภัณฑ์ (ปัทมา ศรีน้ำเงิน, 2562)

1.2 หมวดกรรมวิธีการผลิต : วิธีการขึ้นเงาของเส้นก/ วิธีการทอเสื้อก/ สีและการย้อมสีเส้นก และลวดลายในการทอเสื้อก (รายละเอียดตามหัวข้อด้านบน)

นํอกออกแบบสามารถใช้กรรมวิธีการผลิตดังกล่าว เพื่อประยุกต์ใช้ในการออกแบบ เช่น การเลือกใช้ลวดลายหรือสีที่มีความหมาย ได้แก่ การเลือกใช้ชุดโทนสีที่สมเด็จพระนางเจ้ารำไพพรรณี ทรงโปรดปราน ทรงออกแบบและพระราชทาน คือ สีชมพู สีฟ้าอ่อน และสีเทาอ่อน หรือการเลือกใช้ลวดลายภูมิปัญญาดั้งเดิมของชาวญวนในการทอเสื้อกอีกทั้งยังเป็นลวดลายที่ปรากฏในโรงงานทอเสื้อของสมเด็จพระนางเจ้ารำไพพรรณี คือ ลวดลายเกล็ดงู ลายลูกโซ่ และลายสายรุ้ง ประยุกต์ในงานออกแบบผลิตภัณฑ์ต่าง ๆ เป็นต้น

2. รูปแบบอัตลักษณ์ที่จับต้องไม่ได้ (มีลักษณะการรับรู้ในเชิงนามธรรม)

ประกอบด้วย 2 ตัวแปร คือ ความยอมรับการทอเสื้อกจันทนูว่าเป็นภูมิปัญญาของชาวจันทนู และความยอมรับในชนิดผลิตภัณฑ์จากเสื้อกดังกล่าว (รายละเอียดตามหัวข้อด้านบน) เพื่อใช้ในการประชาสัมพันธ์เพื่อการรับรู้ หรือส่งเสริมการขายให้ผู้บริโภคเกิดความสนใจในผลิตภัณฑ์ เป็นต้น

## อภิปรายผล

1. ตัวแปรวัตถุดิบก

1.1 เรื่องตัวแปรวัตถุดิบกพันธุ์ท้องถิ่นจันทนูว่ามีคุณภาพสูง (กชนิดกลม) คือ การมีเส้นใยมีความเหนียวสูงสามารถนำไปจักเป็นเส้นเล็ก ๆ ได้ดี อีกทั้งเส้นใยยังมีความสามารถกันเชื้อราเป็นอัตลักษณ์ที่รับรู้และยอมรับที่ส่งผ่านจากอดีต เมื่อผู้วิจัยได้สัมภาษณ์นักวิจัยที่ศึกษาการพัฒนาดีเอ็นเอบาร์โค้ด ลายพิมพ์ดีเอ็นเอ และค้นหายีนที่ตอบสนองต่อการเจริญเติบโตในสภาพน้ำกร่อยของต้นกจันทนู ก็ได้ข้อสรุปตรงกันว่ากจันทนูมีเส้นใยที่คุณภาพดีและมีความเหนียว มีการปนเปื้อน

ของเขื่อนน้อยกว่าเมื่อเปรียบเทียบกับเส้นใยที่ได้จากต้นกกน้ำจืดอื่น ๆ ซึ่งสามารถยืนยันด้วยผลวิจัยที่เป็นข้อมูลทางพันธุกรรมที่นักวิจัยตรวจพบ ถือเป็นอัตลักษณ์ที่สำคัญและช่วยเพิ่มมูลค่าให้กับกกจันทบุรีได้เป็นอย่างดี การรับรู้และการยอมรับจากอดีตนั้นเป็นไปได้ว่าเกิดจากคุณสมบัติของผลิตภัณฑ์ที่ผู้คนรับรู้ผ่านการใช้งานมาเป็นระยะเวลาอันยาวนาน (ปัทมา ศรีน้ำเงิน, 2562)

1.2 เรื่องการรับรู้ของคนในปัจจุบันเลือกกกจันทบุรีต้องมีสีดำแดง แต่ไม่เคยมีผู้ใดอธิบายที่มาและความเป็นไป จากผลการศึกษาเรื่องสีและการย้อมสีเส้นกกทำให้ทราบที่มาว่าสีดำและสีแดงนั้นเป็นอัตลักษณ์ของสีและการย้อมสีกกจันทบุรีโดยชาวบ้านจันทบุรี ที่นิยมย้อมเส้นกกเป็นสีเข้มเพราะไม่ต้องการฟอกเส้นกก สิ่งที่น่าสนใจคือสีดำและแดงยังคงเป็นอัตลักษณ์ส่งผ่านถึงปัจจุบัน ทำให้สีที่ใช้ย้อมเส้นกกในปัจจุบันกลายเป็นสีโทนกลางและโทนเข้มทั้งหมดและไม่เคยมีการฟอกเส้นกกให้เป็นเส้นขาวก่อนนำมาย้อมสี อีกทั้งในปัจจุบันยังไม่ทราบข้อเท็จจริงเรื่องความแตกต่างของสีและการย้อมสีระหว่างโรงงานทอเสื้อของสมเด็จพระนางเจ้ารำไพพรรณีและชาวบ้านจันทบุรีในอดีต ในปัจจุบันจึงไม่เคยมีผลิตภัณฑ์สีโทนอ่อน สีพระราชทานของสมเด็จพระนางเจ้ารำไพพรรณี หรือสีที่ใช้ในโรงงานทอเสื้อของสมเด็จพระนางเจ้ารำไพพรรณีในผลิตภัณฑ์เลย (ธนู อนัญญพรและคณะ, 2560)

2. การนำอัตลักษณ์และภูมิปัญญาการทอเสื้อกกจันทบุรีในอดีตมาใช้ในการออกแบบอัตลักษณ์และภูมิปัญญาการทอเสื้อกกจันทบุรีในอดีตแบ่งตามลักษณะที่ปรากฏอยู่หรือที่มีอยู่ 2 รูปแบบ คือรูปแบบอัตลักษณ์ที่จับต้องได้ และรูปแบบอัตลักษณ์ที่จับต้องไม่ได้ ตัวแปรที่สามารถสื่อถึงอัตลักษณ์และภูมิปัญญาการทอเสื้อกกจันทบุรีในอดีตทั้งหมด 10 ตัวแปร เมื่อนำมาวิเคราะห์จึงพบว่าตัวแปรที่สามารถนำมาใช้งานได้ 8 ตัวแปรเท่านั้น อีก 2 ตัวแปร คือ ตราสินค้ารับประกันคุณภาพของผลิตภัณฑ์ไม่สามารถนำมาใช้ได้ เนื่องจากเป็นเครื่องหมายการค้าและอักษรย่อของสมเด็จพระนางเจ้ารำไพพรรณี อีกทั้งการบรรจุหีบห่อของผลิตภัณฑ์ก็เป็นตัวแปรที่ไม่สามารถนำมาใช้ในการออกแบบผลิตภัณฑ์ เนื่องจากเป็นวิธีการรับประกันคุณภาพของสินค้าจากโรงงานเสื้อสมเด็จพระนางเจ้ารำไพพรรณี แต่อาจประยุกต์ใช้กับวิธีการปกป้องสินค้า

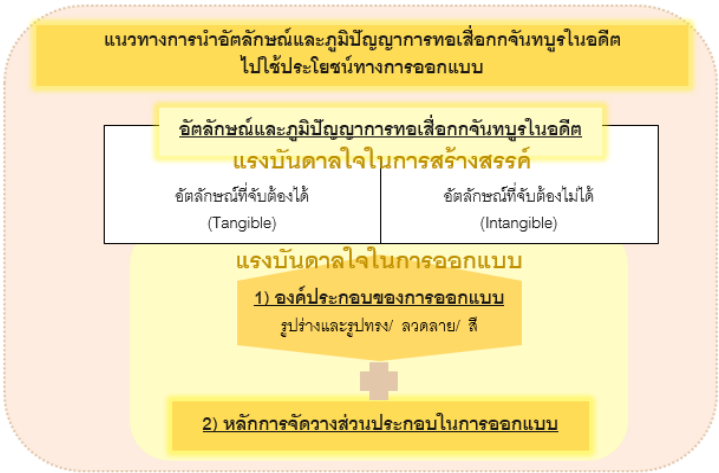
เอกลักษณ์ของพันธุ์กก สีและการย้อมสีเส้นกก และลวดลายในการทอเสื้อกก เป็นตัวแปรที่สามารถนำมาใช้ได้กับการออกแบบและกรรมวิธีการผลิต

วิธีการขึ้นเงาของเส้นกกและวิธีการทอเสื้อกก เป็นตัวแปรที่นำมาใช้ได้กับกรรมวิธีการผลิต และหากพูดถึงคุณค่าเชิงประวัติศาสตร์และคุณค่าของภูมิปัญญา ตัวแปรทุกข้อที่ค้นพบสามารถนำมาใช้ในการประชาสัมพันธ์เพื่อการรับรู้หรือส่งเสริมการขายของผลิตภัณฑ์

ข้อเสนอแนะ

แนวทางการนำอัตลักษณ์และภูมิปัญญาการทอเสื่อกกจันทบุรีในอดีตไปใช้ประโยชน์ทางการออกแบบ

นักออกแบบสามารถนำอัตลักษณ์และภูมิปัญญาการทอเสื่อกกจันทบุรีในอดีตไปใช้ประโยชน์ทางการออกแบบได้โดยการเลือกตัวแปรที่นักออกแบบสนใจจากอัตลักษณ์และภูมิปัญญาการทอเสื่อกกจันทบุรีในอดีตที่แบ่งตามลักษณะที่ปรากฏอยู่หรือที่มีอยู่ คือ เพื่อนำมาใช้เป็นแรงบันดาลใจในการสร้างสรรค์ โดยผู้วิจัยแนะนำให้ใช้รูปแบบอัตลักษณ์ที่จับต้องได้ คือ เอกลักษณ์ของพันธุ์กก สี และการย้อมสีเส้นกก และลวดลายในการทอเสื่อกก (ตารางที่ 2) ซึ่งหากนักออกแบบสามารถคิดสร้างสรรค์ในตัวแปรอื่นได้ก็สามารถนำมาใช้ได้เช่นกัน จากนั้นให้นักออกแบบกลับไปอ่านรายละเอียดของตัวแปรนั้นๆ (ในหัวข้อสรุปผล) เพื่อต่อยอดและหาแรงบันดาลใจที่จะใช้ออกแบบ จึงใช้องค์ประกอบของการออกแบบในการออกแบบและใช้หลักการจัดวางส่วนประกอบในการออกแบบเพื่อสร้างจุดเด่นแก่ผลิตภัณฑ์



ภาพที่ 3 แนวทางการนำอัตลักษณ์และภูมิปัญญาการทอเสื่อกกจันทบุรีในอดีตไปใช้ประโยชน์ทางการออกแบบ

ที่มา : สร้างโดยผู้วิจัย สุภารีย์ เกาววงศ์ษา เมื่อวันที่ 18 ตุลาคม 2563

ตัวอย่างการออกแบบผลิตภัณฑ์เครื่องประดับ

ผู้วิจัยเลือกใช้แรงบันดาลใจจากรูปแบบอัตลักษณ์ที่จับต้องได้ คือ เอกลักษณ์ของพันธุ์กก สีและการย้อมสีเส้นกก

- 1) เอกลักษณ์ของพันธุ์กก : ดึงเอาจุดเด่นของเส้นใยที่มีความเหนียวสูงสามารถนำไปจักเป็นเส้นเล็ก ๆ ได้ดี ใช้เป็นแรงบันดาลใจในการสร้างสรรค์ทดลองการขึ้นรูปเส้นกกให้มีขนาดเล็ก

รูปแบบใหม่ เนื่องจากเครื่องทอที่ใช้ในปัจจุบันสามารถทอผืนกกได้เพียงขนาดใหญ่และขนาดกลาง เช่น ขนาด 130 x 190 ซม./ 100 x 190 ซม. และ 120 x 90 ซม. ซึ่งขนาดผืนกกเล็กที่สุดที่มีเครื่องทอในปัจจุบันคือขนาด 30 x 45 ซม. และขนาด 10 x 10 ซม. ผืนเสื่อที่ได้จึงมีขนาดใหญ่และมีลักษณะเป็นผืนแบน การนำผืนเสื่อมาผลิตเป็นผลิตภัณฑ์นั้นทำโดยการตัดผืนเสื่อและเย็บริมด้วยผ้า จึงนำไปประกอบเย็บขึ้นรูปเป็นผลิตภัณฑ์ต่าง ๆ ด้วยเงื่อนไขข้างต้น ผลิตภัณฑ์จากเสื่อกกกจึงไม่เคยมีขนาดเล็กและไม่เคยสามารถขึ้นรูปเป็นโครงสร้างอื่นนอกจากผืนแบนได้เลย ผลการสร้างสรรค์นวัตกรรมการขึ้นรูปเส้นกกให้มีขนาดเล็กในรูปแบบใหม่ ทำให้สามารถสร้างผืนเสื่อที่มีขนาดเล็กที่สุด คือ ขนาดที่ 2 x 2 ซม. บนโครงสร้าง 3 รูปแบบ คือ นูนต่ำ นูนสูง และลอยตัว จึงสามารถสร้างสรรค์เป็นผลิตภัณฑ์ประณีตศิลป์ในขนาดเล็ก ซึ่งเป็นสินค้าระดับบนที่มีราคาจำหน่ายสูงกว่าผลิตภัณฑ์ของใช้ทั่วไปในรูปแบบเดิม อีกทั้งยังสามารถต่อยอดสู่ผลิตภัณฑ์ชนิดอื่น ๆ ที่จะสร้างมูลค่าเพิ่มในเชิงพาณิชย์ต่อไปได้



ภาพที่ 4 การขึ้นรูปเส้นกกให้มีขนาดเล็กในรูปแบบใหม่

ที่มา : ถ่ายโดยผู้วิจัย สุภารีย์ เถาว์วงศ์ษา เมื่อวันที่ 20 ตุลาคม 2560

2) สีและการย้อมสีเส้นกก : ใช้อัตลักษณ์ที่มีมาตั้งแต่อดีตแต่หายไปในปัจจุบันเรื่องสีเป็นแรงบันดาลใจในการสร้างสรรค์ การคิดค้นและทดลองผสมย้อมสีเทาบนเส้นกก ซึ่งภายหลังสมัยของสมัยสมเด็จพระนางเจ้ารำไพพรรณีจวบจนปัจจุบันประมาณ 50 ปีแล้ว ที่ไม่เคยมีการใช้สีเทาในผลิตภัณฑ์ เนื่องจากไม่ทราบในความสำเร็จ ร่วมกับการใช้สีชาวกดดั้งเดิมที่เป็นสีนิยมในสมัยสมเด็จพระนางเจ้ารำไพพรรณี

3) องค์ประกอบของการออกแบบ และหลักการจัดวางส่วนประกอบในการออกแบบ

ผู้วิจัยใช้แรงบันดาลใจจากวิถีการดำเนินชีวิตของชุมชนต้นกำเนิดเสื่อกกกที่ผูกพันกับริมน้ำจันทบูร ในการออกแบบเครื่องประดับ โดยใช้รูปร่าง รูปทรง และลวดลายของสถาปัตยกรรมแบบชิโน-โปรตุกีส ณ ชุมชนต้นกำเนิดเสื่อกกกจันทบูร สร้างสรรค์เป็นโครงสร้างแบบลอยตัว ผสมผสานกับรูปทรงธรรมชาติของวงคลื่นที่แผ่กระจายอันแสดงออกถึงความมุ่งหวังของผู้วิจัยที่ต้องการผลักดันเสื่อกกกจันทบูรให้คงอยู่ต่อไป การผสมผสาน 2 รูปร่างรูปทรงนี้แสดงถึงภาพของวิถีชีวิตที่สะท้อนให้เห็นอยู่บนพื้นผิวของแม่น้ำจันทบูร โดยทำการการจัดวางให้เกิดความขัดแย้ง ได้แก่ ความขัดแย้งระหว่างรูปร่างรูปทรงเรขาคณิตกับรูปร่างรูปทรงธรรมชาติ ความขัดแย้งระหว่างรูปร่าง 2 มิติกับรูปทรง 3 มิติ ความขัดแย้งระหว่างพื้นผิวเรียบของตัวเรือนเงินกับพื้นผิวดำเรือนเงินที่ฝังด้วยอัญมณีและ

เทคนิคพันทลายบนเนื้อเงิน ความขัดแย้งจากค่าน้ำหนักทางสายตาระหว่างส่วนที่เป็นตัวเรือนเงินกับส่วนที่ทอเส้นสีจากเนื้อมก เป็นต้น ด้านหน้าที่ใช้สอยของผลิตภัณฑ์ผู้วิจัยทำการออกแบบให้เครื่องประดับสามารถเปลี่ยนชิ้นส่วนที่ทอด้วยเส้นกกได้ เพราะต้องการสร้างเป็นจุดเด่นของเครื่องประดับให้ทำหน้าที่ทดแทนอัญมณี เพื่อเพิ่มมูลค่าและเพิ่มยอดขายของชิ้นส่วนที่ทอด้วยเส้นกก ให้กลุ่มผู้บริโภคเลือกซื้อได้ขึ้น หลากหลายสี ไปประกอบการแต่งกายและเสื่อผ้าได้หลายรูปแบบ ดังภาพ

#### หมายเหตุ

ผลงานออกแบบได้รับรางวัลรองชนะเลิศอันดับ 2 “ การสร้างสรรค์ผลงานเครื่องประดับ : ชุดคลื่นจันทหมายเลข 1 ” โครงการประกวดผลงานวิจัยนวัตกรรมด้านอัญมณีและเครื่องประดับ ภายใต้โครงการ “ พัฒนาจังหวัดจันทบุรีเป็นนครอัญมณี ” ปี 2562 มอบโดยนายจรินทร์ ลักษณวิศิษฎ์ รองนายกรัฐมนตรีและรัฐมนตรีว่าการกระทรวงพาณิชย์ งาน International Chanthaburi Gems and Jewelry Festival 2019 ณ ศูนย์ส่งเสริมอัญมณีและเครื่องประดับจันทบุรี จัดโดยสถาบันวิจัยและพัฒนาอัญมณีและเครื่องประดับแห่งชาติ (องค์การมหาชน)/ GIT / วันที่ 5 ธ.ค. 2562

ผลงานออกแบบได้รับคัดเลือกเป็นหนึ่งในตัวแทนผลงานวิจัยของมหาวิทยาลัยบูรพา (บุษ EL08) ซึ่งได้รับรางวัล Silver Award ถ้วยรางวัลจากรองนายกรัฐมนตรี พลอากาศเอก ประจิน จั่นตอง กิจกรรม Thailand Research Expo 2019 Award ในงาน “มหกรรมงานวิจัยแห่งชาติ 2562 THAILAND RESEARCH EXPO 2019” ณ โรงแรมเซ็นทาราแกรนด์และบางกอกคอนเวนชันเซ็นเตอร์ เซ็นทรัลเวิลด์



ภาพที่ 5 ผลงานออกแบบจี้ที่สามารถเปลี่ยนชิ้นงานส่วนที่ทอด้วยเส้นกก

ที่มา : ถ่ายโดยผู้วิจัย สุภารีย์ เถาว์วงศ์ษา เมื่อวันที่ 29 ธันวาคม 2561

(เลขที่คำขอลิขิตทรัพย์สินทางปัญญาเลขที่ 1902001520 วันที่ยื่นขอรับ 2 เม.ย. 2562)



ภาพที่ 6 ผลงานออกแบบเพิ่มมูลค่าสามารถเปลี่ยนชิ้นงานส่วนที่ทอดด้วยเส้นกก  
ที่มา : ถ่ายโดยผู้วิจัย สุภารีย์ เถาว์วงศ์ษา เมื่อวันที่ 29 ธันวาคม 2561  
(เลขที่คำขอสิทธิบัตรการออกแบบผลิตภัณฑ์เลขที่ 1902001521 วันที่ยื่นขอรับ 2 เม.ย. 2562)

### เอกสารอ้างอิง

กนกกร พลกิจ, จุไรรัตน์ สรรพสุข, นิชชากัญญ์ วงษ์จันทร์เพ็ชร, ปิยะวัฒน์ ศุภอุดมวิบูลย์ และสำอาน ธรรมลิขิต. ปราชญ์ภูมิ ปัญญาเสือกก จังหวัดจันทบุรี. สัมมนาวิชาการภายใต้กรอบการวิจัย เพื่อเพิ่มมูลค่าผลผลิต มูลค่าสินค้า และบริการกลุ่มโอท็อป (OTOP) วิสาหกิจชุมชนและวิสาหกิจขนาดกลางและขนาดย่อม (SME) โรงแรมริมน้ำกลางจันทร์ จังหวัดจันทบุรี. สัมภาษณ์วันที่ 21 สิงหาคม 2560.

กระทรวงมหาดไทย. (2523). ประวัติมหาดไทยส่วนภูมิภาค จังหวัดจันทบุรี. กรุงเทพฯ: โรงพิมพ์ส่วนท้องถิ่นกรมการปกครอง. คณะกรรมการฝ่ายประมวลเอกสารและจดหมายเหตุ ในคณะกรรมการอำนวยการจัดงานเฉลิมพระเกียรติ

พระบาทสมเด็จพระเจ้าอยู่หัวฯ. (2542). วัฒนธรรม พัฒนาการทางประวัติศาสตร์ เอกลักษณ์และภูมิปัญญาจังหวัดจันทบุรี. กรุงเทพฯ: ม.ป.ท.

จุฑาพร เพ็ชรินทร์, สิริลักษณ์ ลิ้มประเสริฐ และสมรัตน์ บุญนอม. นักวิชาการวัฒนธรรมชำนาญการ สำนักงานวัฒนธรรมจังหวัดจันทบุรี. สัมมนาวิชาการภายใต้กรอบการวิจัย เพื่อเพิ่มมูลค่าผลผลิต มูลค่าสินค้า และบริการกลุ่มโอท็อป (OTOP) วิสาหกิจชุมชนและวิสาหกิจขนาดกลางและขนาดย่อม (SME) โรงแรมริมน้ำกลางจันทร์ จังหวัดจันทบุรี.

สัมภาษณ์วันที่ 21 สิงหาคม 2560.

- ชาคริต สิทธิฤทธิ. (2559, พฤษภาคม - สิงหาคม). จับต้องไม่ได้ : ความไม่หลากหลาย  
ในความหลากหลายของมรดกทางวัฒนธรรม. วารสารมนุษยศาสตร์และสังคมศาสตร์  
มหาวิทยาลัยราชภัฏสุราษฎร์ธานี. 8(2): 143-150.
- ชุมนุมเรื่องจันทบุรี. (2514). ม.ป.ท.: พิมพ์เป็นอนุสรณ์ในงานพระราชทานเพลิงศพ นางวรรณ จันทวิมล  
ณ สุสานหลวงวัดเทพศิรินทราวาส.
- เทียน ทองแก้ว. (ม.ป.ป.). กำเนิดเสื้อสมเด็จพระเจ้า. ม.ป.ท.: ม.ป.พ.
- ธนู อนุญญพร. หัวหน้ากลุ่มงานส่งเสริมการพัฒนาชุมชน สำนักงานพัฒนาชุมชนจังหวัดจันทบุรี.  
สัมมนาวิชาการภายใต้กรอบการวิจัย เพื่อเพิ่มมูลค่าผลผลิต มูลค่าสินค้า และบริการกลุ่ม  
โอท็อป (OTOP) วิสาหกิจชุมชนและวิสาหกิจขนาดกลางและขนาดย่อม (SME) โรงแรม  
ริมน้ำกลางจันทร์ จังหวัดจันทบุรี. สัมภาษณ์วันที่ 21 สิงหาคม 2560.
- นางัส ศรีสงคราม. (2547). การสื่อสารทางวัฒนธรรมด้านอัตลักษณ์และสัณยะวิทยาของชาวไทยเชื้อ  
หม่นบ้านดอนเตาอิฐ จังหวัดกาญจนบุรี. ปริญญาโท. ม. (นิเทศศาสตร์). กรุงเทพฯ:  
บัณฑิตวิทยาลัย มหาวิทยาลัยธุรกิจบัณฑิต. ถ่ายเอกสาร.
- นางสร ไกรศรี. วัฒนธรรมจังหวัด สำนักงานวัฒนธรรมจังหวัดจันทบุรี. สัมมนาวิชาการภายใต้  
กรอบการวิจัย เพื่อเพิ่มมูลค่าผลผลิต มูลค่าสินค้า และบริการกลุ่มโอท็อป (OTOP)  
วิสาหกิจชุมชนและวิสาหกิจขนาดกลางและขนาดย่อม (SME) โรงแรมริมน้ำกลางจันทร์  
จังหวัดจันทบุรี. สัมภาษณ์วันที่ 21 สิงหาคม 2560.
- ฝ่ายการค้าภายในจังหวัดฉะเชิงเทรา กรมการค้าภายใน กระทรวงพาณิชย์. (2535). การผลิตและ  
การตลาดเลือก. [เอกสารพิมพ์ดีด]. ฉะเชิงเทรา: ผู้แต่ง. ปิยะวัฒน์ เวทย์การี. มัคคุเทศก์  
ประจำพิพิธภัณฑ์พระตำหนักวังสวนบ้านแก้ว และพระตำหนักแดง จังหวัดจันทบุรี.  
สัมภาษณ์วันที่ 6 กรกฎาคม 2560 และวันที่ 22 สิงหาคม 2561
- ปัทมา ศรีน้ำเงิน. ผู้ช่วยคนบดีฝ่ายวิจัยและบริการวิชาการแก่สังคมคณะวิทยาศาสตร์และ  
ศิลปศาสตร์ มหาวิทยาลัยบูรพา วิทยาเขตจันทบุรี. สัมภาษณ์วันที่ 10 เมษายน 2562
- พวงผกา ธรรมจักร. (ม.ป.ป.). หนังสือส่งเสริมการอ่าน บันทึกไว้ให้ลูกหลาน. จันทบุรี: ม.ป.พ.
- วันตา เทือกขันธ์. (ม.ป.ป.). หนังสือเรื่องรู้จักเมืองจันท. จันทบุรี: สำนักศิลปวัฒนธรรม  
สถาบันราชภัฏรำไพพรรณี.
- สุภากร จันทวานิช. (2553). การวิเคราะห์ข้อมูลเชิงคุณภาพ. กรุงเทพฯ: สำนักพิมพ์จุฬาลงกรณ์  
มหาวิทยาลัย. สำนัก
- เสื้อสมเด็จพระเจ้า. (ม.ป.ป.). (แผ่นพับ). จันทบุรี: วังสวนบ้านแก้ว.
- เอี่ยมพร หลินเจริญ. (2561). เทคนิคการวิเคราะห์ข้อมูลเชิงคุณภาพ. วารสารการวัดผลการศึกษา  
มหาวิทยาลัย มหาสารคาม. 17(1), 17-29.
- อรัญ วานิชกร. (2557, มกราคม-มิถุนายน). จับต้องไม่ได้ : องค์ความรู้ ภูมิปัญญาไทย:  
การออกแบบและสร้างสรรค์ผลิตภัณฑ์ร่วมสมัย. วารสารสถาบันวัฒนธรรมและศิลปะ. 15(2): 22.