

## การศึกษาและออกแบบตราสัญลักษณ์เพื่อประชาสัมพันธ์ผลิตภัณฑ์ชุมชน กรณีศึกษา กลุ่มเย็บปักถักร้อยปางสีดา ตำบลท่าแยก อำเภอเมือง จังหวัดสระแก้ว

Study and logo designs to promote community products: The case study of Yep Pak Thakroi Pang Sida Group, Tha Yaek Subdistrict, Muang District, Sa Kaeo Province.

ธันย ชาญกิจชัยโย<sup>1</sup>

### บทคัดย่อ

งานวิจัยเรื่องการศึกษาและออกแบบตราสัญลักษณ์เพื่อประชาสัมพันธ์ผลิตภัณฑ์ชุมชน กรณีศึกษา กลุ่มเย็บปักถักร้อยปางสีดา ตำบลท่าแยก อำเภอเมือง จังหวัดสระแก้ว มีวัตถุประสงค์เพื่อ 1) เพื่อศึกษาอัตลักษณ์กลุ่มเย็บปักถักร้อยปางสีดา ตำบลท่าแยก อำเภอเมือง จังหวัดสระแก้ว ผู้วิจัยได้ทำการศึกษาจากเอกสาร และงานวิจัยที่เกี่ยวข้องรวมถึงการสัมภาษณ์ตัวแทนกลุ่มเย็บปักถักร้อยปางสีดา พบว่ากิจกรรมของกลุ่ม คือการรับซ่อมและตัดเย็บเสื้อผ้าในงานพิธี โดยผ้าที่ใช้ในการตัดเย็บส่วนใหญ่จะทอขึ้นภายในชุมชน ทั้งยังได้ผลิตกระเป๋าสานและผ้าทอเพื่อจัดจำหน่าย นอกจากนี้ยังพบว่าสถานที่ตั้งของกลุ่มตั้งอยู่ใกล้กับอุทยานแห่งชาติปางสีดา ซึ่งเป็นสถานที่ท่องเที่ยวทางธรรมชาติที่มีชื่อเสียงของจังหวัดสระแก้วและเป็นถิ่นที่อยู่ของผีเสื้อหลากหลายสายพันธุ์ และในทุกปีเริ่มตั้งแต่เดือนกรกฎาคมถึงสิงหาคม ทางจังหวัดสระแก้วได้จัดเทศกาลดูผีเสื้อปางสีดาขึ้นเพื่อเป็นการประชาสัมพันธ์แหล่งท่องเที่ยวและเพื่อกระตุ้นเศรษฐกิจภายในจังหวัด 2) เพื่อออกแบบตราสัญลักษณ์กลุ่มเย็บปักถักร้อยปางสีดา ตำบลท่าแยก อำเภอเมือง จังหวัดสระแก้ว ผู้วิจัยได้แบ่งขั้นตอนในการออกแบบ ออกเป็น 2 ขั้นตอน ได้แก่ ขั้นตอนการออกแบบ ประกอบด้วยการออกแบบตราสัญลักษณ์ ชื่อกลุ่มและประโยคคำโปรย สี และสัญลักษณ์ ขั้นตอนการออกแบบ นำผลสรุปจากการวิเคราะห์ข้อมูลมาแปลผลในรูปแบบ Mood Board เพื่อใช้ในการออกแบบตราสัญลักษณ์กลุ่มเย็บปักถักร้อยปางสีดา จำนวน 3 รูปแบบ และนำไปทำการประเมิน โดยผู้เชี่ยวชาญด้านการออกแบบ จำนวน 3 คน เพื่อทำการคัดเลือกตราสัญลักษณ์ที่มีความเหมาะสมที่สุดเพียง 1 รูปแบบ 3) เพื่อประเมินความพึงพอใจที่มีต่อตราสัญลักษณ์ โดยนักท่องเที่ยวในอุทยานแห่งชาติปางสีดา ตำบลท่าแยก อำเภอเมือง จังหวัดสระแก้ว จำนวน 100 คน เครื่องมือในการวิจัย ได้แก่ แบบประเมินความพึงพอใจเพื่อใช้ในการวิเคราะห์หาค่าสถิติค่าเฉลี่ย และส่วนเบี่ยงเบนมาตรฐาน

ผลการประเมินความพึงพอใจตราสัญลักษณ์กลุ่มเย็บปักถักร้อยปางสีดา ตำบลท่าแยก อำเภอเมือง จังหวัดสระแก้ว โดยภาพรวมมีความพึงพอใจอยู่ในระดับมากที่สุด ( $\bar{X}$  = 4.53) ส่วนเบี่ยงเบนมาตรฐาน (SD = 0.71) และเมื่อพิจารณาเป็นรายด้านพบว่า ด้านสีสันทันสวยงาม มีค่าเฉลี่ยสูงกว่าด้านอื่น ๆ อยู่ในระดับมากที่สุดโดยมีค่าเฉลี่ย อยู่ที่ ( $\bar{X}$  = 4.64) ส่วนเบี่ยงเบนมาตรฐาน (SD = 0.61) รองลงมาได้แก่ ด้านแสดงถึงอัตลักษณ์ชุมชน อยู่ในระดับมากที่สุด โดยมีค่าเฉลี่ยอยู่ที่ ( $\bar{X}$  = 4.61) ส่วนเบี่ยงเบนมาตรฐาน (SD = 0.61) และด้านที่มีค่าเฉลี่ยน้อยกว่าในทุก ๆ ด้าน ได้แก่ ด้านรูปแบบตัวอักษร ซึ่งอยู่ในระดับมาก โดยมีค่าเฉลี่ยอยู่ที่ ( $\bar{X}$  = 4.40) ส่วนเบี่ยงเบนมาตรฐาน (SD = 0.81)

คำสำคัญ : 1.ตราสัญลักษณ์ 2.ผลิตภัณฑ์ชุมชน 3.ปางสีดา 4.ประชาสัมพันธ์

<sup>1</sup> คณะเทคโนโลยีอุตสาหกรรม สาขาออกแบบอุตสาหกรรม มหาวิทยาลัยราชภัฏวไลยอลงกรณ์ ในพระบรมราชูปถัมภ์



## Abstract

A research on Study and logo designs to promote community products: The case study of Yep Pak Thakroi Pang Sida Group, Tha Yaek Subdistrict, Muang District, Sa Kaeo Province. The goals were 1) To study the identity of the Pang Sida Embroidery Group in Tha Yaek Sub-district, Mueang District, Sa Kaeo Province. The researcher has studied from the document. and related research including interviews with representatives of Pang Sida embroidery group Found that the business of the group is to repair and sew clothes in the ceremony Most of the fabrics used in sewing are woven within the community. It also produces woven bags and woven fabrics for distribution. It was also found that the group's location was close to Pang Sida National Park. Which is a famous natural tourist attraction of Sa Kaeo Province and is home to many species of butterflies and every year starting from July to August, Sa Kaeo Province organizes the Sida Butterfly Festival. To publicize tourist attractions and to stimulate the economy within the province. 2) To design the logo of the Yep Pak Thakroi Pang Sida Group in Tha Yaek Subdistrict, Mueang District, Sa Kaeo Province. The researcher has divided the design process into 2 stages, namely the pre-design stage. It consists of a logo design. Group names and phrases, taglines, colors and symbols, design stages Bring the results from the analysis of the data to be interpreted in the form of a Mood Board to be used in the design of the emblems of the Sida Embroidery Group, amounting to 3 patterns, and evaluated. By 3 design experts to select only one of the most suitable emblems. 3) To assess the satisfaction with the emblem. There were 100 tourists in Pang Sida National Park, Tha Yaek Subdistrict, Mueang District, Sa Kaeo Province. The research tools were satisfaction assessment form. to be used in the analysis of mean statistical values and standard deviation.

The results of the satisfaction assessment of the logo of the Yep Pak Thakroi Pang Sida Group, Tha Yaek Subdistrict, Mueang District, Sakaao Province Overall, the satisfaction level was at the highest ( $\bar{X}$  = 4.53) standard deviation (SD = 0.71). colorful side It was on average higher than the others at the highest level. The mean was at ( $\bar{X}$  = 4.64), the standard deviation (SD = 0.61), followed by The aspect represents the identity of the community. at the highest level The mean ( $\bar{X}$  = 4.61) standard deviation (SD = 0.61) and the lesser mean in all aspects, namely the font aspect. which is at a high level The mean is ( $\bar{X}$  = 4.40) standard deviation (SD = 0.81).

**Keywords:** 1. Design 2. Community Products 3. Pang Sida 4. Promotion

## บทนำ

ผลิตภัณฑ์ชุมชนเป็นอีกหนึ่งปัจจัยซึ่งช่วยในการขับเคลื่อนเศรษฐกิจตามนโยบายจากทางภาครัฐที่สนับสนุนให้ชุมชนนำเอาองค์ความรู้และภูมิปัญญาท้องถิ่นมาพัฒนาต่อยอดเพื่อสร้างเป็นรายได้ให้กับชุมชน ทั้งนี้ ในการพัฒนาต่อยอดจากองค์ความรู้และภูมิปัญญาดังกล่าวยังเป็นการรักษามรดกทางวัฒนธรรมรวมทั้งยังเป็นการสืบทอดมรดกทางภูมิปัญญาท้องถิ่นที่สืบทอดกันมาอย่างยาวนานซึ่งแสดงให้เห็นถึงเอกลักษณ์และวิถีชีวิตของชุมชนในแต่ละท้องถิ่น ปัจจุบันด้วยความช่วยเหลือจากหน่วยงานภาครัฐ ภายใต้แผนยุทธศาสตร์ชาติได้จัดให้มีโครงการการพัฒนาเศรษฐกิจฐานราก สร้างการเติบโตและการหมุนเวียนของเศรษฐกิจฐานราก ส่งเสริมเศรษฐกิจชุมชนท้องถิ่นให้มีความเข้มแข็ง สามารถพึ่งพาตนเองโดยดำเนินการผ่านกระบวนการพัฒนาศักยภาพผู้ประกอบการและส่งเสริมการรวมกลุ่มในรูปแบบที่มีโครงสร้างกระจายรายได้การพัฒนาผลิตภัณฑ์ส่งเสริมการรวมกลุ่มในรูปแบบที่มีโครงสร้างกระจายรายได้ การพัฒนาผลิตภัณฑ์ส่งเสริมช่องทางตลาดรวมทั้งการพัฒนาช่องทางและศูนย์กลางตลาดสินค้าชุมชนโดยครอบคลุมถึงช่องทางตลาดออนไลน์และช่องทางตลาดอื่น ๆ (แผนปฏิบัติการการรวมกลุ่ม (2565), 2565 : 14) ซึ่งได้เข้ามามีส่วนร่วมในการผลักดันโดยการจัดการอบรมและการจัดหาแหล่งเงินทุนให้กับชุมชนเพื่อเพิ่มศักยภาพให้กับชุมชนให้สามารถแข่งขันต่อไปได้ในระดับสากลทำให้ชุมชนเกิดความเข้มแข็งซึ่งนำไปสู่ความยั่งยืนภายในชุมชนอย่างแท้จริง

จังหวัดสระแก้วเป็นอีกหนึ่งจังหวัดที่อยู่ภายใต้แผนการพัฒนาเศรษฐกิจฐานรากตามยุทธศาสตร์ชาติเนื่องจากจังหวัดสระแก้วเป็นจุดผ่านแดนระหว่างประเทศไทยและประเทศกัมพูชาซึ่งทำให้มีความหลากหลายทางด้านวัฒนธรรมรวมถึงทางด้านเศรษฐกิจ ทั้งนี้จังหวัดยังมีสถานที่ท่องเที่ยวทางธรรมชาติซึ่งเป็นมรดกโลกรวมทั้งยังมีโบราณสถานที่สำคัญซึ่งเป็นแหล่งเรียนรู้ทางประวัติศาสตร์ของชาติ นอกจากนี้ประชากรที่อาศัยอยู่ในจังหวัดสระแก้วส่วนหนึ่งเป็นกลุ่มผู้อพยพมาจากต่างถิ่นตามนโยบายการจตุรทิศที่ดินทำกินของรัฐและเพื่อเป็นการส่งเสริมอาชีพให้กับกลุ่มผู้อพยพรวมถึงประชาชนในพื้นที่รัฐบาลจึงได้มีนโยบายจัดการอบรมด้านอาชีพให้แก่กลุ่มผู้อพยพรวมถึงประชาชนในพื้นที่โดยการอบรมมุ่งเน้นไปที่การอบรมทางด้านอาชีพและแนวทางการทำการเกษตรทฤษฎีใหม่โดยการปรับเปลี่ยนทัศนคติใหม่ในการพัฒนา และให้ความสำคัญในการดำเนินงานในลักษณะองค์รวมให้ทุกมิติการพัฒนาเชื่อมต่อกันเป็นกระบวนการบนพื้นฐานแนวคิดของการพัฒนาจิตใจ การประกอบอาชีพ และที่ดินทำกิน ควบคู่ไปกับการอนุรักษ์และฟื้นฟูทรัพยากรธรรมชาติและสิ่งแวดล้อมโดยมีประชาชนเป็นเป้าหมายหลัก (ฐานข้อมูลโครงการพัฒนาพื้นที่ราบเชิงเขาจังหวัดสระแก้ว-ปราจีนตามพระราชดำริ ระยะที่-3, 2558 : 40) เพื่อให้กลุ่มผู้อพยพรวมถึงประชาชนในพื้นที่สามารถพึ่งพาตนเองได้อย่างยั่งยืน

กลุ่มเย็บปักถักร้อยปางสีดาเป็นอีกหนึ่งกลุ่มที่ได้เข้าร่วมการอบรมตามนโยบายจากทางภาครัฐและได้นำเอาองค์ความรู้ที่ได้จากการฝึกอบรมรวมถึงภูมิปัญญาท้องถิ่นมาประกอบเป็น

อาชีพโดยการเปิดร้านรับตัดเย็บเสื้อผ้า โดยในระยะแรกทางกลุ่มได้รับซ่อมเสื้อผ้าของคนภายในชุมชนรวมทั้งยังรับตัดเย็บชุดเพื่อใช้ในงานพิธี โดยผ้าที่ใช้ในการตัดเย็บชุดส่วนใหญ่จะใช้ผ้าที่ถูกทอขึ้นภายในชุมชนต่อมาในปี พ.ศ. 2562 ทางกลุ่มได้ส่งผลงานเข้าประกวดในงานสร้างสรรค์ผลิตภัณฑ์จากผ้าขาวม้าในเทศกาลคู่มือปางสีดา ครั้งที่ 14 ประจำปี 2562 ซึ่งจัดโดยจังหวัดสระแก้วโดยผลงานที่ได้ส่งเข้าประกวดได้รับรางวัลชนะเลิศอันดับ 2 และเพื่อเป็นการยกระดับคุณภาพและมาตรฐานให้กับผลิตภัณฑ์ของทางกลุ่ม ๆ ทางกลุ่มจึงได้ขออนุญาตใช้เครื่องหมายมาตรฐานผลิตภัณฑ์ชุมชนกับทางสำนักงานอุตสาหกรรมจังหวัดสระแก้วและได้รับอนุญาตให้ใช้ได้ตั้งแต่วันที่ 4 กันยายน พ.ศ.2562 และเพื่อเป็นการขยายโอกาสทางการตลาดจากองค์ความรู้ที่มีอยู่ทางกลุ่มจึงได้มีแนวคิดในการพัฒนาผลิตภัณฑ์จากผ้าเพื่อใช้ในการจัดจำหน่ายเป็นของฝากและของที่ระลึกของชุมชนซึ่งเป็นอีกหนึ่งสิ่งที่จะช่วยเพิ่มรายได้ให้กับทางกลุ่ม ปัจจุบันทางกลุ่มยังไม่มีตราสัญลักษณ์เพื่อใช้ในการประชาสัมพันธ์ผลิตภัณฑ์ซึ่งทางกลุ่มได้ผลิตจึงทำให้ผลิตภัณฑ์ของกลุ่มไม่เป็นที่รู้จักเท่าที่ควร เนื่องจากตราสัญลักษณ์มีความสำคัญต่อการสร้างการจดจำที่มีต่อผลิตภัณฑ์รวมทั้งยังช่วยสร้างความน่าเชื่อถือให้กับผู้บริโภค ซึ่งสอดคล้องกับ อภิชาต พุกสวัสดิ์ (2556 : 162) ตราสินค้าที่ดีทำให้ผู้บริโภคเกิดความชื่นชอบและเห็นถึงความแตกต่างจากตราสินค้าของผู้แข่งขันส่งผลให้ตราสินค้านั้นมีโอกาสที่เลือกซื้อจากผู้บริโภคได้สูง นอกจากนี้ภาพลักษณ์ตราสินค้าที่ดียังสามารถทำให้เกิดการขยายตราสินค้าได้ (Brand Extension) ซึ่งช่วยส่งเสริมด้านการขายและยังเป็นการเพิ่มมูลค่าให้กับผลิตภัณฑ์ที่ทางกลุ่มผลิตขึ้นซึ่งทำให้ทางกลุ่มมีรายได้เพิ่มขึ้นจนนำไปสู่ความมั่นคงทางด้านอาชีพ จากประเด็นดังกล่าวทำให้ผู้วิจัยมีแนวคิดที่จะออกแบบและพัฒนาตราสัญลักษณ์กลุ่มเย็บปักถักร้อยปางสีดา ตำบลท่าแยก อำเภอเมือง จังหวัดสระแก้ว เนื่องจากตราสัญลักษณ์เป็นสิ่งสำคัญด้านการตลาดที่ช่วยสร้างการจดจำและสร้างความน่าเชื่อถือซึ่งช่วยเพิ่มมูลค่าให้กับตัวผลิตภัณฑ์ และยังสามารถนำไปใช้เพื่อเป็นสื่อประชาสัมพันธ์ซึ่งช่วยส่งเสริมเรื่องการในการท่องเที่ยวได้อีกทางหนึ่ง

### วัตถุประสงค์ของการวิจัย

1. เพื่อศึกษาข้อมูลด้านอัตลักษณ์กลุ่มเย็บปักถักร้อยปางสีดา ตำบลท่าแยก อำเภอเมือง จังหวัดสระแก้ว
2. เพื่อออกแบบตราสัญลักษณ์กลุ่มเย็บปักถักร้อยปางสีดา ตำบลท่าแยก อำเภอเมือง จังหวัดสระแก้ว
3. เพื่อประเมินความพึงพอใจของตราสัญลักษณ์กลุ่มเย็บปักถักร้อยปางสีดา ตำบลท่าแยก อำเภอเมือง จังหวัดสระแก้ว

## กรอบแนวคิดที่ใช้ในการวิจัย

การวิจัยการศึกษาและออกแบบตราสัญลักษณ์เพื่อประชาสัมพันธ์ผลิตภัณฑ์ชุมชน กรณีศึกษา กลุ่มเย็บปักถักร้อยปางสีดา ตำบลท่าแยก อำเภอเมือง จังหวัดสระแก้ว ผู้วิจัยได้ใช้กรอบแนวคิดซึ่งจำแนกตามวัตถุประสงค์ของการวิจัยดังนี้

1.กรอบแนวคิดในการศึกษาข้อมูล เพื่อการออกแบบตราสัญลักษณ์เพื่อประชาสัมพันธ์ผลิตภัณฑ์ชุมชน กรณีศึกษา กลุ่มเย็บปักถักร้อยปางสีดา ตำบลท่าแยก อำเภอเมือง จังหวัดสระแก้ว ผู้วิจัยได้เลือกใช้กรอบแนวคิดของ ปาพจน์ หนูนภาดี. (2555 : 238) ข้อมูลที่ควรทราบในการออกแบบสัญลักษณ์จะประกอบไปด้วย 1. ประวัติความเป็นมาขององค์กร 2. โครงสร้างขององค์กร 3. การดำเนินการของคู่แข่ง 4. การดำเนินการตลาดและการโฆษณา 5. การใช้งานสัญลักษณ์ 6. ข้อมูลจากการวิจัย 7. ภาพลักษณ์ที่เหมาะสม

2.กรอบแนวคิดในการออกแบบตราสัญลักษณ์ ผู้วิจัยได้เลือกใช้แนวทางในการออกแบบตราสัญลักษณ์ เพื่อประชาสัมพันธ์ผลิตภัณฑ์ชุมชน กรณีศึกษา กลุ่มเย็บปักถักร้อยปางสีดา ตำบลท่าแยก อำเภอเมือง จังหวัดสระแก้ว ของ ทองเจือ เขียดทอง ( 2548 : 91-96) ได้แก่ 1.ความหมาย 2.ความเหมาะสมกับสื่อ 3.ความร่วมสมัย 4.ความน่าเชื่อถือ 5.ความเป็นเอกลักษณ์ 6.สี 7.ความเรียบง่าย 8.ความเป็นสากล 9.การนำไปใช้ประโยชน์ง่าย 10.เอกภาพ 11.ความเหมาะสมกับกลุ่มเป้าหมาย

3.กรอบแนวคิดในการศึกษาความพึงพอใจที่มีต่อตราสัญลักษณ์ ผู้วิจัยได้เลือกใช้แนวทางของ สุมิตรา ศรีวิบูลย์ (2547 : 74-80) 1.มีความเรียบง่าย 2.มีลักษณะเฉพาะตัว 3.เป็นสัญลักษณ์อันทรงคุณค่า 4.มีความแตกต่าง 5.เป็นสัญลักษณ์ที่บอกรายละเอียด 6.เป็นสัญลักษณ์ที่สามารถเชื่อมโยงสินค้าหรือบริการ 7.สัญลักษณ์ที่สื่อสารแตกต่างกัน 8.สัญลักษณ์ที่มีความงามเป็นเลิศ 9.เป็นสัญลักษณ์ที่ตอกย้ำความมีชื่อเสียงขององค์กร 10.ใช้เป็นเครื่องมือในการส่งเสริมการขาย 11.ใช้งานได้นาน

## ขอบเขตของการวิจัย

การวิจัยการออกแบบตราสัญลักษณ์เพื่อประชาสัมพันธ์ผลิตภัณฑ์ชุมชน กรณีศึกษา กลุ่มเย็บปักถักร้อยปางสีดา ตำบลท่าแยก อำเภอเมือง จังหวัดสระแก้ว มีขอบเขตในการวิจัยดังนี้

1. ขอบเขตด้านพื้นที่ในการศึกษา ได้แก่ กลุ่มเย็บปักถักร้อยปางสีดา ตำบลท่าแยก อำเภอเมือง จังหวัดสระแก้ว

2. ขอบเขตด้านการออกแบบตราสัญลักษณ์ ได้แก่ การออกแบบตราสัญลักษณ์ เพื่อใช้บนผลิตภัณฑ์ชุมชนกลุ่มเย็บปักถักร้อยปางสีดา และเพื่อใช้เป็นสื่อประชาสัมพันธ์ โดยตราสัญลักษณ์ต้องมีรูปแบบที่ผ่านการประเมินโดยผู้เชี่ยวชาญด้านการออกแบบจำนวน 3 คน โดยผลที่ได้จากการ

ประเมินจะถูกนำไปใช้ในการพัฒนารูปแบบตราสัญลักษณ์ในขั้นตอนต่อไป

3.ขอเขตด้านการประเมินตราสัญลักษณ์เพื่อส่งเสริมผลิตภัณฑ์ชุมชน กลุ่มเย็บปักถักร้อยปางสีดา ตำบลท่าแยก อำเภอเมือง จังหวัดสระแก้ว กลุ่มตัวอย่าง ได้แก่ กลุ่มนักท่องเที่ยวที่เดินทางมาเข้ามาท่องเที่ยวในอุทยานแห่งชาติปางสีดา ตำบลท่าแยก อำเภอเมือง จังหวัดสระแก้ว จำนวน 100 คน

## วิธีการดำเนินการวิจัย

การวิจัยการออกแบบตราสัญลักษณ์เพื่อประชาสัมพันธ์ผลิตภัณฑ์ชุมชน กรณีศึกษา กลุ่มเย็บปักถักร้อยปางสีดา ตำบลท่าแยก อำเภอเมือง จังหวัดสระแก้ว ผู้วิจัยได้ลำดับขั้นตอนของการวิจัยซึ่งเป็นไปตามวัตถุประสงค์ของการวิจัยดังนี้

### 1. การศึกษาข้อมูล

แหล่งข้อมูลที่ใช้ในการวิจัยการออกแบบตราสัญลักษณ์เพื่อประชาสัมพันธ์ผลิตภัณฑ์ชุมชน กรณีศึกษา กลุ่มเย็บปักถักร้อยปางสีดา ตำบลท่าแยก อำเภอเมือง จังหวัดสระแก้ว ผู้วิจัยได้จำแนกข้อมูลออกเป็น 2 ประเภท ได้แก่ ข้อมูลปฐมภูมิที่ได้จากการลงพื้นที่สัมภาษณ์ตัวแทนกลุ่มเย็บปักถักร้อยปางสีดา และข้อมูลทุติยภูมิที่ได้จากการรวบรวมเอกสารและงานวิจัยที่เกี่ยวข้อง

### 2. ประชากรกลุ่มตัวอย่าง ผู้วิจัยได้แบ่งกลุ่มประชากรออกเป็น 3 กลุ่มดังนี้

2.1 ตัวแทนกลุ่มเย็บปักถักร้อยปางสีดา ตำบลท่าแยก อำเภอเมือง จังหวัดสระแก้ว ใช้วิธีการคัดเลือกกลุ่มตัวอย่างแบบ (Purposive Selection) จำนวน 2 คน

2.2 ผู้เชี่ยวชาญด้านการออกแบบตราสัญลักษณ์ใช้วิธีการคัดเลือกกลุ่มตัวอย่างแบบ (Purposive Selection) จำนวน 3 คน

2.3 กลุ่มนักท่องเที่ยวที่เดินทางมาเข้ามาท่องเที่ยวในอุทยานแห่งชาติปางสีดา ตำบลท่าแยกอำเภอเมือง จังหวัดสระแก้ว ใช้วิธีการคัดเลือกกลุ่มตัวอย่างแบบ (Accidental Sampling) จำนวน 100 คน

### 3. เครื่องมือที่ใช้ในการวิจัย

3.1 แบบสัมภาษณ์ ตัวแทนกลุ่มเย็บปักถักร้อยปางสีดา ตำบลท่าแยก อำเภอเมือง จังหวัดสระแก้ว จำนวน 2 คน เพื่อนำข้อมูลที่ได้ไปทำการวิเคราะห์และสรุปเพื่อใช้เป็นแนวทางในการออกแบบตราสัญลักษณ์

3.2 แบบสอบถามความคิดเห็นผู้เชี่ยวชาญ เพื่อให้ผู้เชี่ยวชาญด้านการออกแบบจำนวน 3 คน ที่มีต่อตราสัญลักษณ์กลุ่มเย็บปักถักร้อยปางสีดา ตำบลท่าแยก อำเภอเมือง จังหวัดสระแก้ว โดยผู้วิจัยได้ทำการออกแบบตราสัญลักษณ์ต้นแบบจำนวน 3 รูปแบบ เพื่อใช้ในการประเมินและสอบถามความคิดเห็นของผู้เชี่ยวชาญด้านการออกแบบเพื่อนำข้อมูลที่ได้มาใช้ในการปรับปรุงตราสัญลักษณ์ให้มีความสมบูรณ์

3.3 แบบประเมินความพึงพอใจของกลุ่มนักท่องเที่ยวที่เดินทางมาเข้ามาท่องเที่ยวในอุทยานแห่งชาติปางสีดา ตำบลท่าแยก อำเภอเมือง จังหวัดสระแก้ว จำนวน 100 คน ที่มีต่อตราสัญลักษณ์ทั้งหมด 7 ด้าน ได้แก่ 1) สื่อสารข้อมูลได้อย่างครบถ้วน 2) แสดงถึงอัตลักษณ์ชุมชน 3) รูปแบบตัวอักษร 4) สี สันสวยงาม 5) ส่งเสริมด้านการตลาด 6) เรียบง่ายสร้างการจดจำ 7) มีความเป็นสากลร่วมสมัย

#### 4. วิธีเก็บรวบรวมข้อมูล

4.1 การศึกษาข้อมูลด้านอัตลักษณ์กลุ่มเย็บปักถักร้อยปางสีดา ตำบลท่าแยก อำเภอเมือง จังหวัดสระแก้ว ผู้วิจัยได้ศึกษาเอกสารและงานวิจัยที่เกี่ยวข้องรวมถึงการลงพื้นที่สัมภาษณ์ตัวแทนกลุ่มเย็บปักถักร้อยปางสีดา ตำบลท่าแยก อำเภอเมือง จังหวัดสระแก้ว จำนวน 2 คน และทำการบันทึกภาพ จากนั้นจึงนำข้อมูลที่ได้มาทำการวิเคราะห์และสรุปผล

4.2 การวิจัยการออกแบบตราสัญลักษณ์เพื่อประชาสัมพันธ์ผลิตภัณฑ์ชุมชนกรณีศึกษา กลุ่มเย็บปักถักร้อยปางสีดา ตำบลท่าแยก อำเภอเมือง จังหวัดสระแก้ว มีขั้นตอนในการออกแบบดังนี้

- ขั้นตอนการออกแบบ ผู้วิจัยได้นำข้อมูลที่ได้จากการศึกษาเอกสารและงานวิจัยที่เกี่ยวข้องรวมถึงข้อมูลที่ได้จากการสัมภาษณ์กลุ่มเย็บปักถักร้อยปางสีดา มาทำการวิเคราะห์และสรุปผลเพื่อใช้เป็นแนวทางในการออกแบบ

- ขั้นตอนการออกแบบ ผู้วิจัยได้นำผลสรุปจากการวิเคราะห์ข้อมูลมาแปลผลในรูปแบบของ Mood Board เพื่อใช้ในการออกแบบตราสัญลักษณ์ จำนวน 3 รูปแบบ และนำไปทำการประเมินโดยกลุ่มผู้เชี่ยวชาญด้านการออกแบบจำนวน 3 คน จากนั้นจึงนำผลการประเมินที่ได้มาทำการปรับปรุงเพื่อให้ได้ตราสัญลักษณ์ที่สมบูรณ์และนำไปประเมินความพึงพอใจ

4.3 การประเมินความพึงพอใจตราสัญลักษณ์เพื่อประชาสัมพันธ์ผลิตภัณฑ์ชุมชนกรณีศึกษา กลุ่มเย็บปักถักร้อยปางสีดา ตำบลท่าแยก อำเภอเมือง จังหวัดสระแก้ว โดย กลุ่มนักท่องเที่ยวที่เดินทางมาเข้ามาท่องเที่ยวในอุทยานแห่งชาติปางสีดา ตำบลท่าแยก อำเภอเมือง จังหวัดสระแก้ว จำนวน 100 คน

#### 5. การวิเคราะห์ข้อมูล

การวิเคราะห์ข้อมูลการออกแบบตราสัญลักษณ์เพื่อประชาสัมพันธ์ผลิตภัณฑ์ชุมชนกรณีศึกษา กลุ่มเย็บปักถักร้อยปางสีดา ตำบลท่าแยก อำเภอเมือง จังหวัดสระแก้ว มีดังนี้

5.1 การวิเคราะห์ข้อมูลที่ได้จากการศึกษาเอกสารและงานวิจัยที่เกี่ยวข้องรวมถึงการลงพื้นที่สัมภาษณ์ตัวแทนกลุ่มเกี่ยวกับอัตลักษณ์ชุมชนรวมถึงข้อมูลด้านต่าง ๆ ที่เกี่ยวข้องกับผลิตภัณฑ์ชุมชน จากนั้นนำข้อมูลที่ได้มาสรุปโดยการบรรยาย

5.2 การวิเคราะห์การออกแบบตราสัญลักษณ์เพื่อประชาสัมพันธ์ผลิตภัณฑ์ชุมชนกรณีศึกษา กลุ่มเย็บปักถักร้อยปางสีดา ตำบลท่าแยก อำเภอเมือง จังหวัดสระแก้ว ประกอบด้วย

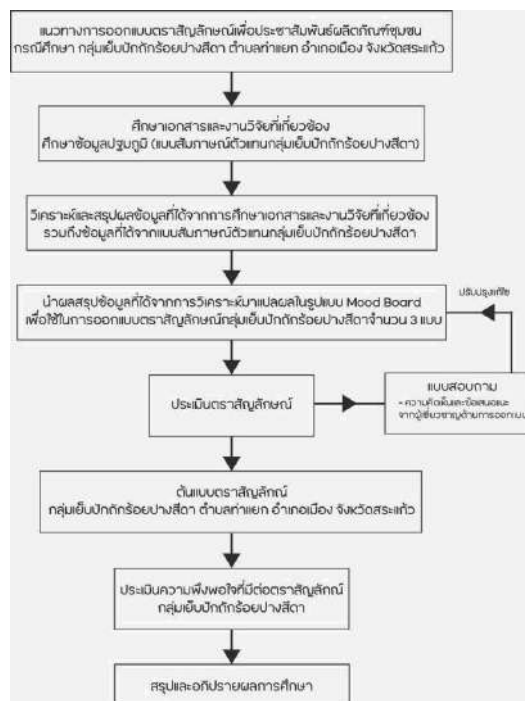
- ขั้นตอนการศึกษาข้อมูลก่อนการออกแบบตราสัญลักษณ์โดยการนำข้อมูลจาก

การศึกษาเอกสารและงานวิจัยที่เกี่ยวข้องและการสัมภาษณ์ตัวแทนกลุ่มมาสรุปแปลผลโดยการ  
บรรยายในรูปแบบ Mood board

- ขั้นการออกแบบตราสัญลักษณ์ ผู้วิจัยได้นำผลการสรุปจากการวิเคราะห์  
ข้อมูลมาใช้ในการออกแบบตราสัญลักษณ์ จำนวน 3 รูปแบบ แล้วจึงไปทำการประเมินโดยกลุ่มผู้  
เชี่ยวชาญด้านการออกแบบ จำนวน 3 คน และนำผลการประเมินรวมถึงข้อเสนอแนะที่ได้มาทำการ  
สรุปผลโดยการบรรยาย

5.3 การวิเคราะห์ข้อมูลความพึงพอใจของกลุ่มนักท่องเที่ยวที่เดินทางมาเข้ามา  
ท่องเที่ยวในอุทยานแห่งชาติปางสีดา ตำบลท่าแยก อำเภอเมือง จังหวัดสระแก้ว จำนวน 100 คน  
ผู้วิจัยใช้หลักการ การวิเคราะห์ทางเลขคณิต เพื่อหาค่าเฉลี่ยและส่วนเบี่ยงเบนมาตรฐาน (Standard  
Deviation) สรุปผลการวิเคราะห์โดยการบรรยาย โดยให้ผู้สอบถามเลือกตอบจากความต้องการและ  
กำหนดการแปลค่าเฉลี่ยดังนี้

4.51-5.00	หมายความว่า	มีระดับความพึงพอใจมากที่สุด
3.51-4.50	หมายความว่า	มีระดับความพึงพอใจมาก
2.51-3.50	หมายความว่า	มีระดับความพึงพอใจปานกลาง
1.51-2.50	หมายความว่า	มีระดับความพึงพอใจน้อย
1.00-1.50	หมายความว่า	มีระดับความพึงพอใจน้อยที่สุด



ภาพที่ 1 ผังการดำเนินงานวิจัย



## ผลการวิจัย

ผู้วิจัยนำเสนอผลการวิเคราะห์ข้อมูลการออกแบบตราสัญลักษณ์เพื่อประชาสัมพันธ์ผลิตภัณฑ์ชุมชน กรณีศึกษา กลุ่มเย็บปักถักร้อยปางสีดา ตำบลท่าแยก อำเภอเมือง จังหวัดสระแก้ว ซึ่งเป็นไปตามวัตถุประสงค์ของงานวิจัยดังนี้

1. ผลการศึกษาข้อมูลด้านอัตลักษณ์กลุ่มเย็บปักถักร้อยปางสีดา ตำบลท่าแยก อำเภอเมือง จังหวัดสระแก้ว จากการศึกษาเอกสารและงานวิจัยที่เกี่ยวข้องรวมถึงการลงพื้นที่สัมภาษณ์ตัวแทนกลุ่มเย็บปักถักร้อยปางสีดา ตำบลท่าแยก อำเภอเมือง จังหวัดสระแก้ว จำนวน 2 คน โดยเครื่องมือที่ใช้ในการสัมภาษณ์ คือแบบสัมภาษณ์แบบมีโครงสร้าง พบว่า กลุ่มเย็บปักถักร้อย ปางสีดา เดิมชื่อ “ร้านเก่งปางสีดา” ก่อตั้งเมื่อปี พ.ศ. 2545 โดยกิจการของกลุ่มในระยะแรกได้แก่การรับซ่อมเสื้อผ้าของคนในชุมชน รวมทั้งยังรับตัดเย็บชุดเพื่อใช้ในงานพิธี โดยผ้าที่ใช้ในการตัดเย็บชุดส่วนใหญ่คือผ้าที่ทอขึ้นภายในชุมชน ต่อมาในปี พ.ศ. 2562 ทางกลุ่มได้ส่งผลงานการสร้างสรรค์ผลิตภัณฑ์จากผ้าขาวม้าเข้าประกวดในเทศกาลผ้าผืนล้ำปางสีดา ครั้งที่ 14 ประจำปี 2562 โดยผลงานที่ส่งเข้าประกวดได้รับรางวัลชนะเลิศอันดับ 2 และเพื่อเป็นการยกระดับให้กับผลิตภัณฑ์ที่ทางกลุ่มได้ผลิตขึ้น ทางกลุ่มจึงเสนอเรื่องเพื่อขออนุญาตให้เครื่องหมายมาตรฐานผลิตภัณฑ์ชุมชนกับทางสำนักงานอุตสาหกรรมจังหวัดสระแก้วและได้รับอนุญาตให้ใช้ในวันที่ 4 กันยายน พ.ศ. 2562



ปัจจุบันนอกจากการรับซ่อมเสื้อผ้าและตัดชุดสำหรับงานพิธี ทางกลุ่มยังได้ผลิตกระเป๋าสานและผ้าทอเพื่อจัดจำหน่ายโดยลวดลายของกระเป๋าสานและผ้าทอจะเน้นการนำลวดลายจากผ้าขาวม้าและลวดลายจากผืนเลื้อ มาประยุกต์ใช้จึงทำให้ผลิตภัณฑ์ของกลุ่มมีความแตกต่างจากผลิตภัณฑ์ของชุมชนอื่นในจังหวัดสระแก้ว โดยช่องทางในการจัดจำหน่ายผลิตภัณฑ์ของทางกลุ่มส่วนใหญ่จะเป็นการออกร้านตามงานเทศกาลต่าง ๆ ภายในจังหวัดสระแก้ว ทั้งนี้จากการศึกษาพบว่ากลุ่มเย็บปักถักร้อยปางสีดาตั้งอยู่ใกล้กับอุทยานแห่งชาติปางสีดา ซึ่งเป็นอุทยานแห่งชาติที่มีชื่อเสียงของจังหวัดสระแก้วและในทุกปี เริ่มต้นตั้งแต่ เดือนกรกฎาคม ถึง เดือนสิงหาคม จะมีนักท่องเที่ยวจากทั่วประเทศเดินทางเข้ามาอุทยานแห่งชาติปางสีดาเพื่อเยี่ยมชมความสวยงามของผืนเลื้อ เนื่องจากอุทยานแห่งชาติปางสีดาเป็นถิ่นที่อยู่ของผืนเลื้อหลากหลายสายพันธุ์ นอกจากความสวยงามของผืนเลื้อ อุทยานแห่งชาติปางสีดายังมีน้ำตกปางสีดาซึ่งเป็นสถานที่ท่องเที่ยวที่นักท่องเที่ยวมักจะเดินทางเข้ามาเพื่อใช้เป็นสถานที่สำหรับพักผ่อน โดยการเดินทางเข้ามาของนักท่องเที่ยวยังเป็นสิ่งช่วยกระตุ้นเศรษฐกิจให้กับจังหวัดสระแก้วได้อีกทางหนึ่ง



ภาพที่ 2 ภาพการลงพื้นที่กลุ่มเย็บปักถักร้อยปางสีดา

2. ผลการออกแบบตราสัญลักษณ์กลุ่มเย็บปักถักร้อยปางสีดา ตำบลท่าแยก อำเภอเมือง จังหวัดสระแก้ว

- ขั้นตอนการออกแบบ ผลจากการศึกษาเอกสารและงานวิจัยที่เกี่ยวข้องรวมถึงการลงพื้นที่ สัมภาษณ์ ตัวแทนกลุ่มเย็บปักถักร้อยปางสีดา ตำบลท่าแยก อำเภอเมือง จังหวัดสระแก้ว จำนวน 2 คน พบว่าสิ่งที่ต้องให้ความสำคัญต่อการออกแบบตราสัญลักษณ์กลุ่มเย็บปักถักร้อยปางสีดา แบ่งออกเป็น 3 ส่วน ได้แก่ 1) ชื่อกลุ่มและประโยคคำโปรย เนื่องจากชื่อกลุ่มที่ใช้อยู่ในปัจจุบันยากต่อการจดจำรวมทั้งยังไม่สื่อถึงผลิตภัณฑ์ที่ทางกลุ่มได้ผลิตขึ้นอยู่ในปัจจุบัน ทั้งยังไม่มีประโยคคำโปรยที่ใช้เพื่อกระตุ้นการตัดสินใจซื้อของผู้บริโภค ผู้วิจัยจึงได้จัดการสนทนาแบบมีส่วนร่วม (Focus Group) จนได้ข้อสรุปร่วมกันว่าควรใช้ชื่อ “สีดาผ้าพื้นเมือง” แทนชื่อกลุ่มเดิม พร้อมกับเพิ่มประโยคคำโปรย ได้แก่ “ภูมิปัญญาล้ำค่าผืนผ้าของชาวไทย” เพื่อบอกเล่าความเป็นมาของผลิตภัณฑ์ 2) สี ได้แก่ สีเขียว และสีน้ำเงินเนื่องจากทั้ง 2 สีนี้สื่อถึงความเป็นธรรมชาติของอุทยานแห่งชาติปางสีดาซึ่งเป็นอุทยานแห่งชาติที่มีความอุดมสมบูรณ์ทางธรรมชาติของจังหวัดสระแก้ว 3) สัญลักษณ์ ได้แก่ ผีเสื้อ เนื่องจากอุทยานแห่งชาติปางสีดาเป็นถิ่นที่อยู่ของผีเสื้อหลากหลายสายพันธุ์ ทั้งนี้เทศกาลดูผีเสื้อปางสีดายังเป็นกิจกรรมที่ได้รับความนิยมจากนักท่องเที่ยวทั่วประเทศ

Mood Board			
Concept : Contemporary			
Support Concept : การออกแบบตราสัญลักษณ์ที่แสดงความอุดมสมบูรณ์ทางธรรมชาติ รวมถึงสถานที่ท่องเที่ยวที่มีชื่อเสียงในจังหวัดสระแก้ว			
Mood & Tone	Modern	Identities	Simple
Element designs	Fonts	Pictures	Colors
	สีดา สีดา สีดา		

ภาพที่ 3 องค์ประกอบเบื้องต้นในการออกแบบตราสัญลักษณ์กลุ่มเย็บปักถักร้อยปางสีดา

- ขั้นตอนการออกแบบ ผู้วิจัยได้สรุปผลการวิเคราะห์ข้อมูลและทำการแปลผลอยู่ในรูปแบบของ Mood Board ดังภาพประกอบที่ 3 เพื่อใช้ในการออกแบบตราสัญลักษณ์กลุ่มเย็บปักถักร้อยปางสีดา จำนวน 3 รูปแบบ และนำไปทำการประเมินโดยผู้เชี่ยวชาญด้านการออกแบบจำนวน 3 คน เพื่อทำการคัดเลือกตราสัญลักษณ์ที่มีความเหมาะสมเพียง 1 รูปแบบ ผลจากการประเมินพบว่าตราสัญลักษณ์ รูปแบบที่ 2 มีความเหมาะสมมากที่สุดเนื่องจากองค์ประกอบโดยรวมในตราสัญลักษณ์สื่อถึงอัตลักษณ์ของกลุ่มเย็บปักถักร้อยปางสีดาได้อย่างชัดเจน รวมถึง ตัวอักษร สี และสัญลักษณ์ที่ใช้อย่างสื่อถึงอุทยานแห่งชาติปางสีดาซึ่งเป็นสถานที่ท่องเที่ยวที่มีชื่อเสียงของจังหวัดสระแก้ว



ภาพที่ 4 ตราสัญลักษณ์กลุ่มเย็บปักถักร้อยปางสีดา ตำบลท่าแยก อำเภอเมือง จังหวัดสระแก้ว

3. ผลการศึกษาความพึงพอใจตราสัญลักษณ์ กลุ่มเย็บปักถักร้อยปางสีดา ตำบลท่าแยก อำเภอเมือง จังหวัดสระแก้ว ผลการประเมินความพึงพอใจที่มีต่อตราสัญลักษณ์กลุ่มเย็บปักถักร้อยปางสีดา ตำบลท่าแยก อำเภอเมือง จังหวัดสระแก้ว

ตารางที่ 1 ผลความพึงพอใจตราสัญลักษณ์กลุ่มเย็บปักถักร้อยปางสีดา

รายการ	n = 100		ระดับความพึงพอใจ
	$\bar{X}$	SD	
1. สื่อสารข้อมูลได้อย่างครบถ้วน	4.50	0.75	มาก
2. แสดงถึงอัตลักษณ์ชุมชน	4.61	0.61	มากที่สุด
3. รูปแบบตัวอักษร	4.40	0.81	มาก
4. สี สีสวยงาม	4.64	0.61	มากที่สุด
5. ส่งเสริมด้านการตลาด	4.50	0.75	มาก
6. เรียบง่ายสร้างการจดจำ	4.50	0.74	มาก
7. มีความเป็นสากลร่วมสมัย	4.57	0.69	มากที่สุด
ผลรวม	4.53	0.71	มากที่สุด

จากตารางที่ 1 ความพึงพอใจที่มีต่อตราสัญลักษณ์กลุ่มเย็บปักถักร้อยปางสีดา ตำบลท่าแยก อำเภอเมือง จังหวัดสระแก้ว โดยภาพรวมมีความพึงพอใจอยู่ในระดับมากที่สุด ( $\bar{X}$  = 4.53) ส่วนเบี่ยงเบนมาตรฐาน (SD = 0.71) และเมื่อพิจารณาเป็นรายด้านพบว่า ด้านสีสันสวยงาม มีค่าเฉลี่ยสูงกว่าด้านอื่น ๆ อยู่ในระดับมากที่สุด โดยมีค่าเฉลี่ยอยู่ที่ ( $\bar{X}$  = 4.64) ส่วนเบี่ยงเบนมาตรฐาน (SD = 0.61) รองลงมา ได้แก่ ด้านแสดงถึงอัตลักษณ์ชุมชน อยู่ในระดับมากที่สุด โดยมีค่าเฉลี่ยอยู่ที่ ( $\bar{X}$  = 4.61) ส่วนเบี่ยงเบนมาตรฐาน (SD = 0.61) และด้านที่มีค่าเฉลี่ยน้อยกว่าทุก ๆ ด้าน ได้แก่ ด้านรูปแบบตัวอักษร ซึ่งอยู่ในระดับมาก โดยมีค่าเฉลี่ยอยู่ที่ ( $\bar{X}$  = 4.40) ส่วนเบี่ยงเบนมาตรฐาน (SD = 0.81)



ภาพที่ 5 ภาพตราสัญลักษณ์กลุ่มเย็บปักถักร้อยปางสีดา  
ตำบลท่าแยก อำเภอเมือง จังหวัดสระแก้ว

## อภิปรายผลการวิจัย

ผู้วิจัยได้นำผลจากการวิเคราะห์ข้อมูลการออกแบบตราสัญลักษณ์เพื่อประชาสัมพันธ์ผลิตภัณฑ์ชุมชน กรณีศึกษา กลุ่มเย็บปักถักร้อยปางสีดา ตำบลท่าแยก อำเภอเมือง จังหวัดสระแก้ว มาอภิปรายผลการวิจัยตามหัวข้อของวัตถุประสงค์ของการวิจัยดังนี้

1. การศึกษาข้อมูลด้านอัตลักษณ์กลุ่มเย็บปักถักร้อยปางสีดา ตำบลท่าแยก อำเภอเมือง จังหวัดสระแก้ว พบว่ากลุ่มเย็บปักถักร้อยปางสีดา เดิมชื่อ “ร้านเก่งปางสีดา” ตั้งอยู่ ตำบลท่าแยก อำเภอเมือง จังหวัดสระแก้ว ก่อตั้งขึ้นเมื่อปี พ.ศ. 2545 โดยกิจการของทางกลุ่มได้แก่การรับซ่อมเสื้อผ้าและรับตัดเย็บชุดเพื่อใช้ในงานพิธีต่าง โดยผ้าที่ใช้ในการตัดเย็บชุดส่วนใหญ่จะใช้ผ้าที่ถูกทอขึ้นภายในชุมชน ต่อมาในปี พ.ศ. 2562 ทางกลุ่มได้รับรางวัลชนะเลิศอันดับ 2 จากการส่งผลงานเข้าประกวดในงานสร้างสรรค์ผลิตภัณฑ์จากผ้าขาวม้า ในเทศกาลดูผีเสื้อ ครั้งที่ 14 จากนั้นทางกลุ่มจึงได้มีแนวคิดที่จะยกระดับผลิตภัณฑ์โดยการขออนุญาตใช้เครื่องหมายมาตรฐานผลิตภัณฑ์ชุมชนกับ

ทางสำนักงานอุตสาหกรรมจังหวัดสระแก้วและได้รับอนุญาตให้ใช้ในวัน 4 กันยายน พ.ศ.2562 ทั้งนี้จากการศึกษาพบว่าสถานที่ตั้งของกลุ่มเย็บปักถักร้อยปางสีดาตั้งอยู่ใกล้กับอุทยานแห่งชาติปางสีดาซึ่งเป็นอุทยานแห่งชาติที่มีความอุดมสมบูรณ์ทางธรรมชาติซึ่งเป็นสถานที่ท่องเที่ยว ที่มีชื่อเสียงของจังหวัดสระแก้วและในทุกปี เริ่มตั้งเดือนกรกฎาคม ถึง สิงหาคม จังหวัดสระแก้วจะจัดเทศกาลดูผีเสื้อปางสีดาเพื่อดึงดูดนักท่องเที่ยวให้เข้ามาเยี่ยมชมความสวยงามของผีเสื้อหลากหลายสายพันธุ์ ที่อาศัยอยู่ในอุทยานแห่งชาติปางสีดา นอกจากเหนือจากความงามของผีเสื้อ อุทยานแห่งชาติปางสีดา อุทยานแห่งชาติปางสีดายังมีน้ำตกปางสีดาซึ่งเป็นอีกสถานที่หนึ่งที่มีความสวยงามและมักจะมีนักท่องเที่ยวเดินทางเข้ามาเพื่อใช้เป็นสถานที่สำหรับการพักผ่อน ทั้งนี้จากกิจกรรมที่ได้กล่าวไปนั้นเป็นสิ่งที่ช่วยสร้างรายได้ให้กับชุมชนซึ่งตั้งอยู่โดยรอบอุทยานแห่งชาติปางสีดา สอดคล้องกับ ประชิด ทิณบุตร วีระชัย สุขสวัสดิ์ อติสรณ์ สมนึกแทน (2559 : 89) กล่าวว่า ฐานข้อมูลสำหรับการศึกษาวิจัยออกแบบพัฒนา ซึ่งเป็นกระบวนการศึกษาวิจัยแบบมีส่วนร่วมกับชุมชนที่สอดคล้องกับวิธีการเก็บข้อมูลและการสังเคราะห์เชิงลึก

2. การออกแบบตราสัญลักษณ์กลุ่มเย็บปักถักร้อยปางสีดา ตำบลท่าแยก อำเภอเมือง จังหวัดสระแก้ว

- ขั้นตอนการออกแบบ จากการศึกษาเอกสารและงานวิจัยที่เกี่ยวข้องรวมถึงการสัมภาษณ์ตัวแทนกลุ่มเย็บปักถักร้อยปางสีดา ตำบลท่าแยก อำเภอเมือง จังหวัดสระแก้ว จำนวน 2 คน พบว่าสิ่งที่ต้องให้ความสำคัญ ในการออกแบบตราสัญลักษณ์กลุ่มเย็บปักถักร้อยปางสีดา มีทั้งหมด 3 ส่วน ได้แก่ 1) ชื่อกลุ่มและคำโปรย 2) สี 3) สัญลักษณ์ เนื่องจากทั้ง 3 ส่วน เป็นสิ่งที่แสดงให้เห็นอัตลักษณ์ของกลุ่มเย็บปักถักร้อยปางสีดา และอุทยานแห่งชาติปางสีดาซึ่งเป็นสถานที่ท่องเที่ยวทางธรรมชาติที่มีชื่อเสียงของจังหวัดสระแก้ว ทั้งยังเป็นที่อยู่อาศัยของผีเสื้อหลากหลายสายพันธุ์ ซึ่งเป็นสิ่งที่ช่วยสร้างการจดจำให้กับผู้บริโภค สอดคล้องกับ กนกพร สัตยาไชย อารยะ ศรีภักดาณบุตร ปิวนัท บุนนาค (2564 : 96) กล่าวว่า อัตลักษณ์ที่พบตามหลักทุนทางวัฒนธรรมมีความหลากหลายและครอบคลุมในทุกแง่มุมหากแต่บางส่วนมีความโดดเด่นไม่มากพอที่จะนำมาต่อยอดในเชิงประชาสัมพันธ์ อีกทั้งยังต้องอาศัยการพิจารณาจากประสบการณ์ของผู้วิจัยประกอบกันว่าอัตลักษณ์ใดมีความเป็นปัจจุบันทันสมัย

- ขั้นตอนการออกแบบ ผู้วิจัยได้นำผลของข้อมูลซึ่งได้จากการศึกษาเอกสารและงานวิจัยที่เกี่ยวข้องรวมถึงข้อมูลที่ได้จากสัมภาษณ์ตัวแทนกลุ่มเย็บปักถักร้อยปางสีดา ตำบลท่าแยก อำเภอเมือง จังหวัดสระแก้ว มาทำการวิเคราะห์และแปลผลอยู่ในรูปแบบของ Mood Board เพื่อใช้ในการออกแบบตราสัญลักษณ์กลุ่มเย็บปักถักร้อย ปางสีดา ซึ่งสอดคล้องกับ สุชาติดา คันธราส จตุรงค์ เลานะเพ็ญแสง และอภิสิทธิ์ สินธุภัก (2557 : 24) กล่าวว่า องค์ประกอบของงานออกแบบเลขศิลป์การศึกษาโดยแยกศึกษาของแต่ละองค์ประกอบในงานออกแบบเลขศิลป์ ได้แก่ ภาพประกอบลวดลายตัวอักษรและโทนสีช่วยให้นักออกแบบมีทางเลือกที่หลากหลายมากขึ้น สะดวกในการนำไปใช้ จำนวน 3 รูปแบบ และนำไปทำการประเมินโดยผู้เชี่ยวชาญด้านการออกแบบจำนวน 3 คน เพื่อทำการคัดเลือกตราสัญลักษณ์ที่มีความเหมาะสมที่สุดเพียง 1 รูปแบบ



3. การประเมินความพึงพอใจที่มีต่อตราสัญลักษณ์กลุ่มเย็บปักถักร้อยปางสีดา ตำบลท่าแยก อำเภอเมือง จังหวัดสระแก้ว โดยกลุ่มนักท่องเที่ยวที่เดินทางมาเข้ามาท่องเที่ยวในอุทยานแห่งชาติปางสีดา ตำบลท่าแยก อำเภอเมือง จังหวัดสระแก้ว จำนวน 100 คน โดยการประเมินความพึงพอใจแบ่งออกเป็น 7 ด้าน ได้แก่ 1) สื่อสารข้อมูลได้อย่างครบถ้วน 2) แสดงถึงอัตลักษณ์ชุมชน 3) รูปแบบตัวอักษร 4) สีสีนสวยงาม 5) ส่งเสริมด้านการตลาด 6) เรียบง่ายสร้างการจดจำ 7) มีความเป็นสากลร่วมสมัย ซึ่งสอดคล้องกับ ปณณณณ รัตนพรพรพร (2561 : 179) กล่าวว่า เนื่องมาจากตราสัญลักษณ์ประเภทผลผลิตมีลักษณะ ผลผลิตระหว่างภาพและตัวอักษร สัญลักษณ์ ประเภทนี้มักได้รับความนิยมเป็นเพราะเป็นสัญลักษณ์ที่สามารถสื่อแทนความเป็นตัวตนของกลุ่มรวมถึงช่วยให้ผู้บริโภคจดจำสินค้าได้อย่างดี โดยผลรวมของความพึงพอใจอยู่ในระดับมากที่สุด ( $\bar{X}$  = 4.53) ส่วนเบี่ยงเบนมาตรฐาน (SD = 0.71) และเมื่อพิจารณาเป็นรายด้านพบว่า ด้านสีสีนสวยงาม มีค่าเฉลี่ยสูงกว่าด้านอื่น ๆ อยู่ในระดับมากที่สุด โดยมีค่าเฉลี่ย อยู่ที่ ( $\bar{X}$  = 4.64) ส่วนเบี่ยงเบนมาตรฐาน (SD = 0.61) รองลงมาได้แก่ ด้านแสดงถึงอัตลักษณ์ชุมชน อยู่ในระดับมากที่สุด โดยมีค่าเฉลี่ยอยู่ที่ ( $\bar{X}$  = 4.61) ส่วนเบี่ยงเบนมาตรฐาน (SD = 0.61) และด้านที่มีค่าเฉลี่ยน้อยกว่า ทุก ๆ ด้าน ได้แก่ ด้านรูปแบบตัวอักษร ซึ่งอยู่ในระดับมาก โดยมีค่าเฉลี่ยอยู่ที่ ( $\bar{X}$  = 4.40) ส่วนเบี่ยงเบนมาตรฐาน (SD = 0.81)

### ข้อเสนอแนะ

การออกแบบตราสัญลักษณ์เพื่อประชาสัมพันธ์ผลิตภัณฑ์ชุมชน กรณีศึกษา กลุ่มเย็บปักถักร้อยปางสีดา ตำบลท่าแยก อำเภอเมือง จังหวัดสระแก้ว ผู้วิจัยมีข้อเสนอแนะดังนี้

1. ผลจากการประเมินความพึงพอใจพบว่า ด้านรูปแบบตัวอักษร มีระดับความพึงใจน้อยกว่าด้านอื่น ๆ แม้จะมีค่าเฉลี่ยอยู่ที่ ( $\bar{X}$  = 4.40) ส่วนเบี่ยงเบนมาตรฐาน (S.D = 0.81) และการแปลผลความพึงพอใจอยู่ในระดับมาก เนื่องจากรูปแบบตัวอักษรยังขาดอัตลักษณ์ ดังนั้นในการวิจัยครั้งต่อไป ผู้วิจัยควรศึกษาเรื่องหลักการออกแบบตัวอักษร

2. ผลการวิจัยการออกแบบตราสัญลักษณ์เพื่อประชาสัมพันธ์ผลิตภัณฑ์ชุมชน กรณีศึกษา กลุ่มเย็บปักถักร้อยปางสีดา ตำบลท่าแยก อำเภอเมือง จังหวัดสระแก้ว สามารถนำไปปรับใช้กับสื่อประชาสัมพันธ์รูปแบบอื่น ๆ ได้ เช่น แผ่นพับประชาสัมพันธ์ และบนสื่อออนไลน์

3. ควรศึกษาข้อมูลสัตว์ป่าที่มีความสำคัญต่อระบบนิเวศของอุทยานแห่งชาติปางสีดาเพื่อนำมาใช้เป็นองค์ประกอบในตราสัญลักษณ์ซึ่งเป็นสิ่งที่ช่วยกระตุ้นให้เกิดการอนุรักษ์จากคนในพื้นที่รวมถึงนักท่องเที่ยว

## เอกสารอ้างอิง

- กรมพัฒนาชุมชนกระทรวงมหาดไทย. (2565). แผนปฏิบัติการรายปี (พ.ศ. 2565), กรุงเทพฯ : กรมพัฒนาชุมชนกระทรวงมหาดไทย.
- กนกพร สัตยาไชย อารยะ ศรีกัลยาณบุตร และปวิณท์ บุญนาค. (2564). แนวทางการออกแบบตราสัญลักษณ์ สำหรับการท่องเที่ยวแนวเนิบช้าศึกษาจังหวัดตรัง. วารสารวิชาการนวัตกรรมสื่อสารสังคม (The Journal of Social Communication Innovation) มหาวิทยาลัยศรีนครินทรวิโรฒ, (9,1), 86-99.
- โครงการบริการวิชาการแก่ชุมชน มหาวิทยาลัยศรีนครินทรวิโรฒ.ฐานข้อมูลโครงการพัฒนาพื้นที่ราบเชิงเขา จังหวัดสระแก้ว-ปราจีนตามพระราชดำริ (ระยะที่-3), กรุงเทพฯ : สหมิตรพรินตติ้งแอนด์พับลิชชิง.ทองเจือ เขียดทอง. (2548). การออกแบบตราสัญลักษณ์, กรุงเทพฯ : สิปปประชา.
- ปาพจน์ หนูนุกกิต. (2555). Graphic Design Principles, นนบุรี : ไอดีซี พรีเมียร์.
- ประชิด ทิณบุตร ธีระชัย สุขสวัสดิ์ และอดิสรณ์ สมนึกแทน. (2559). การออกแบบพัฒนาตราสัญลักษณ์และรูปลักษณ์บรรจุภัณฑ์เพื่อเชื่อมโยงการท่องเที่ยวเชิงวัฒนธรรม สำหรับผลิตภัณฑ์สุขภาพและความงามของกลุ่มวิสาหกิจชุมชน จังหวัดชัยนาท. วารสารวิชาการศิลปะสถาปัตยกรรม มหาวิทยาลัยนเรศวร, (7,1) 84-94.
- ปิ่นถรณ์ ธนัทพรพรรัตน์. (2561). การออกแบบต้นแบบตราสัญลักษณ์และกราฟิกบนบรรจุภัณฑ์ให้วิสาหกิจชุมชน กลุ่มคนรักแพะบางบัวทอง ตำบลพิมลราช อำเภอบางบัวทอง โดยใช้วิธีการวิจัยปฏิบัติการ แบบมีส่วนร่วม. วารสารวิจัยราชภัฏพระนคร สาขามนุษยศาสตร์และสังคมศาสตร์ มหาวิทยาลัยราชภัฏพระนคร, (13,1), 167-181.
- สุมิตร ศรีวินุลย์. (2547). การออกแบบตราสัญลักษณ์, นนทบุรี : CORE FUNCTION.
- สุชาติ คันธารส จตุรงค์ เลหาพะเพ็ญแสง และอภิศักดิ์ สินธุภาค. (2557). การศึกษาแนวทางการออกแบบเลขนา ศิลป์บนบรรจุภัณฑ์ที่แสดงเอกลักษณ์ทางวัฒนธรรมเพื่อประยุกต์ใช้ในการพัฒนาบรรจุภัณฑ์น้ำพริก ของจังหวัดขอนแก่น. วารสารวิชาการศิลปะสถาปัตยกรรม มหาวิทยาลัยนเรศวร, (5,1), 14-25.
- อภิรักษ์ พุกสวัสดิ์. (2556). การประชาสัมพันธ์เพื่อการสร้างภาพลักษณ์. กรุงเทพฯ : สำนักพิมพ์แห่งจุฬาลงกรณ์ มหาวิทยาลัย