

การศึกษาลายพินในวัฒนธรรมดนตรีอีสานกรณีศึกษาจังหวัดอุบลราชธานี  
A Study Traditional Esan Tune (Laipin) in Esan Musicculture  
Case Study of Ubonrajchatani

ธงชัย จันเต

บทคัดย่อ

จากการศึกษาวิจัยครั้งนี้ มีวัตถุประสงค์เพื่อศึกษาความเป็นมาของพินอีสาน ลักษณะทางกายภาพ ความเชื่อบทบาทของพินต่อสังคมวัฒนธรรมของชาวอีสาน และวิเคราะห์ ลักษณะทางดนตรีของลายพินอีสานทางด้านการดำเนินของทำนองซึ่งทำการศึกษาโดยวิธีการ สัมภาษณ์ภาคสนามประกอบการสัมภาษณ์ และตรวจสอบกับเอกสารตำราที่เกี่ยวข้อง สามารถสรุปผลการศึกษาได้ดังนี้

ประวัติความเป็นมาของพินไม่มีปรากฏหลักฐานชัดเจนว่ามีมาแต่เมื่อใด สันนิฐานว่า คำว่าพิน มาจากภาษาบาลีสันสกฤตคำว่า วิณ ซึ่งพินในวัฒนธรรมอินเดียโบราณ โดยนำเข้ามาประเทศไทยเมื่อสมัย 1,000 กว่าปีมาแล้ว ในส่วนของจังหวัดอุบลราชธานีนั้น มีการใช้พิน ในช่วงประมาณ 200 ปีที่ผ่านมา

ลักษณะทางกายภาพของพินนั้นมีการปรับเปลี่ยนรูปแบบให้เป็นไปตามลักษณะ การเล่นของหมอลำพินแต่ละคน ซึ่งพัฒนามาตั้งแต่ พินสองสาย สี่สาย และสามสาย ใน วัฒนธรรมดนตรีของจังหวัดอุบลราชธานีนั้นยังนิยมใช้พินสองสายในการบรรเลงโดยทั่วไป และพินสองสายยังเป็นที่นิยมนำมาเป็นเครื่องดนตรีที่ใช้ในการประกวดประชันอีกด้วย ในยุคแรก พินที่มีใช้กันนั้นเป็นพินโปร่งเท่านั้น ต่อมาได้พัฒนามาเป็นพินไฟฟ้าที่มีใช้กันจนถึงปัจจุบัน

บทบาทของพินในวัฒนธรรมดนตรีอีสาน ในอดีตเป็นเครื่องดนตรีที่ได้รับความนิยม รองลงมาจากแคนใช้ร่วมบรรเลงกับแคน เครื่องประกอบจังหวะ บรรเลงเพื่อความบันเทิงใน ยามว่าง และเทศกาล ปัจจุบันมีการพัฒนารูปแบบพินให้ใช้ระบบอิเล็กทรอนิกส์ผ่านเครื่อง ขยายเสียงพินจึงมีบทบาทเป็นเครื่องดนตรีหลักในวงดนตรีพื้นบ้านประเภทต่างๆ อาทิ วงโปงลาง วงกลองยาว ฯลฯ ตลอดจนมีบทบาทสำคัญในการเป็นส่วนร่วมขบวนแห่ประเพณีที่สำคัญของ จังหวัดอุบลราชธานี

การวิเคราะห์ลักษณะทางดนตรีพบว่า ลายส่วนใหญ่มีทำนองอยู่ในบันไดเสียงไมเนอร์ เพนทาโทนิค การบรรเลงลายพินของหมอลำพินแต่ละคนนั้น จะมีความแตกต่างในลายละเอียด ของการแปลทำนองในบางช่วงเพลงแต่มีทำนองหลักที่คงเดิม บางท่วงทำนองมีการบรรเลง แบบด้นสด (Improvisation) เช่นเดียวกับดนตรีแจ๊สของชาวตะวันตก และการบรรเลงแบบ ด้นสดนั้นถือเป็นเอกลักษณ์ของดนตรีพื้นบ้านอีสานแบบดั้งเดิม

## Abstract

This research has the purpose to study about the background of Esan Tune, its figure, belief in role of Pin in Esan society and culture and to analyse the tone of Laipin. This research was studied by action research, interview and check in related books. The conclusion is below.

It's not exact when the Pin appeared. It's assumed that "Pin" comes from Pali and Sanskrit language, "Weena" which is the Pin in ancient Indian cultures. It came to Thailand 1,000 years ago and came to Ubonrajchatani 200 years ago.

The figure of Pin has changed up to each Pin player. It's developed from two lines, four lines and three lines. In Ubonrajchatani music culture, they band in the competition. At first age, they only use PINPRONG(acoustic instruments), but now they develop to use electric Pin.

The role of Pin in Esan culture in the past is being a musical instrument which is less favored than Kan. It's used with Kan, and the rhythm components to play in free times and in the festival. Nowadays, Pin is developed into electronic system though the speakers. So it has the role as a main instrument in local musical band such as Ponglang band, Klongyao band and so on. Besides, Pin is used in important traditional carnival in Ubonrajchatani.

The analysis of musical figure found that most Lais have the rhythm at Pentatonic Minor Scale. Playing Laipin of each player is different in the details of rhythm translation in some parts of songs but the main rhythm is still used. Some rhythm is played in improvisation like Jazz of Western countries. The improvisation is the individual characteristic of original local Esan music.

## ความเป็นมาและความสำคัญของปัญหา

ดนตรีเป็นศิลปะแขนงหนึ่งที่สามารถรับรู้ความงามได้ด้วยหูจากการรับรู้เสียง เสียงจึงเป็นภาษาทางดนตรีที่ต่างไปจากภาษาพูด (สุวิทย์ จิระมณี, 2546 หน้า 65)

ดนตรีพื้นบ้านเป็นศิลปวัฒนธรรมแขนงหนึ่งที่สร้างขึ้นมาจากภูมิปัญญาเพื่อประโยชน์ในการสร้างความสุขในการดำรงชีวิต ดนตรีพื้นบ้านจึงเป็นส่วนหนึ่งในการดำรงชีวิตของชาวอีสาน ถือกำเนิดขึ้นในระดับชาวบ้าน ดนตรีจึงมีความเรียบง่ายทั้งทำนอง จังหวะและยังมีเอกลักษณ์เฉพาะถิ่นปรากฏอยู่ด้วย ดนตรีพื้นบ้านอีสานสามารถสะท้อนให้เห็นวิถีชีวิตวัฒนธรรมท้องถิ่น ภูมิปัญญา เช่น เมื่อใช้พิณบรรเลงลายเพลงกาเดินก่อน ทำให้นึกถึงฤดูกาลทำนาชาวนากำลังไถนา ผู้คนกำลังเดินทางสู่ท้องนา ซึ่งผู้แต่งใช้จินตนาการ ขณะที่ชาวนากำลังไถนาเห็นอีกากะโดดตามก้อนดินเพื่อกินแมลง เป็นต้น

ในการบรรเลงเพลงพื้นบ้านของวงดนตรีพื้นบ้านอีสานหรือมีชื่อเรียกอีกอย่างว่า วงโปงลาง มีเครื่องดนตรีที่ใช้บรรเลงทำนองหลัก คือ โปงลาง แคน ฆ้องและที่ขาดมิได้ คือ พิณ ซึ่งเป็นเครื่องดนตรีที่บรรเลงได้โดดเด่นและชัดเจนที่สุดในวง โปงลาง นอกจากนี้พิณยังเป็นเครื่องดนตรีชิ้นสำคัญในการบรรเลงประกอบวงหมอลำประเภทต่างๆ อาทิ หมอลำกลอน หมอลำเรื่องต่อกลอน หมอลำซิ่ง

การบรรเลงพิณจากอดีตจนถึงปัจจุบันมีการพัฒนากันมาอย่างต่อเนื่อง อันเนื่องมาจาก ลายพิณมีการถ่ายทอดกันด้วยวิธีการท่องจำ จึงทำให้มีการเปลี่ยนแปลงได้ง่าย ดังที่ เฉลิมศักดิ์ พิกุลศรี กล่าวว่า "เนื่องจากดนตรีพื้นบ้านมีการถ่ายทอดโดยการบอกปากและท่องจำ จึงพบว่าเกิดการเปลี่ยนแปลงอยู่เสมอ ประกอบกับขณะบรรเลงและขับร้องนั้น นักดนตรีและ นักร้องตลอดทั้งชาวบ้านต่างอยู่ในภาวะแวดล้อมทางพิธีกรรมไม่ต้องอาศัยโน้ตหรือวาทะยาการ ทุกคนมีอิสระอย่างเต็มที่ จึงพบว่า มีการพลิกเพลงทำนองแปลกๆใหม่ๆแทรกเข้ามาเสมอใน ลักษณะของการด้นทำนอง" ดังนั้นการบรรเลงลายพิณของนักดนตรีแต่ละคนจึง มีการคิดเทคนิค วิธีการที่เป็นเอกลักษณ์ของผู้เล่นแต่ละคน มีการแปลทำนอง (Variation) ในแบบฉบับของตนเอง ในการบรรเลงเดี่ยว ผู้เล่นต้องมีความชำนาญมากกว่าผู้ที่เล่นประสมวง โดยเฉพาะในการบรรเลง ลายกาตันก่อน สดสะแนน ปู่ป่าหลาน ฯลฯ ซึ่งเป็นลายที่นิยมนำมาบรรเลงเดี่ยวและสำหรับการ แข่งขัน อย่างไรก็ตาม ลายพิณที่ได้รับการพัฒนามาโดยตลอดตามยุคสมัยแต่ก็มีโครงสร้างที่เป็น ทำนองหลักที่เป็นพื้นฐานของเพลง

ลายพิณสำหรับการบรรเลงเดี่ยวจึงมีรูปแบบการบรรเลงที่ยาก ซับซ้อนตามแบบฉบับ เอกลักษณ์ของแต่ละบุคคล มีระบบเสียงที่เป็นเอกลักษณ์ มีบทบาทหน้าที่สำคัญถือเป็นมรดก ทางวัฒนธรรมที่มีคุณค่าสมควรได้รับการศึกษาวิจัยเผยแพร่อย่างจริงจัง สิ่งเหล่านี้เป็นสาเหตุ ทำให้ผู้วิจัยสนใจศึกษาวิจัย เรื่อง การศึกษาลายพิณของวัฒนธรรมอีสาน เพื่อเป็นการสืบสาน ศิลปวัฒนธรรมอันทรงคุณค่านี้ให้คงอยู่ต่อไปได้ รวมทั้งเป็นกรณีศึกษาให้กับการศึกษาศิลปวัฒนธรรม แขนงอื่นๆ ต่อไป

### วัตถุประสงค์ของการวิจัย

1. เพื่อศึกษาความเป็นมา ลักษณะทางกายภาพของพิณ และบทบาทความสำคัญ ของลายพิณ
2. เพื่อบันทึกลายพิณสำหรับการบรรเลงเดี่ยว เป็นโน้ตสากล วิเคราะห์ทำนองและ เทคนิควิธีการบรรเลง

### ประโยชน์ที่คาดว่าจะได้รับการวิจัย

1. ทำให้ทราบประวัติความเป็นมาของพิณอีสานทำให้ทราบความเชื่อและบทบาท ของพิณในสังคมชาวอีสาน
2. ทำให้ทราบรูปแบบ เทคนิค วิธีการบรรเลงลายพิณ
3. ทำให้ทราบถึงการเปลี่ยนแปลงและการพัฒนา การเล่นลายพิณ
4. ได้ความรู้เกี่ยวกับการบรรเลงลายพิณ เพื่อเป็นแนวทางในการอนุรักษ์ สืบสานลายพิณ

### ขอบเขตการวิจัย

1. เก็บรวบรวมข้อมูลประวัติความเป็นมาของลายพิณ ในจังหวัดอุบลราชธานี
2. งานวิจัยมุ่งเน้นวิเคราะห์รูปแบบองค์ประกอบของบทเพลงที่ใช้ในการบรรเลงพิณ

## วิธีการดำเนินการวิจัย

1. ศึกษาประวัติ บทบาท ลักษณะทางกายภาพ รวบรวม และวิเคราะห์ข้อมูลภาคเอกสารและภาคสนาม เกี่ยวกับประวัติความเป็นมาของพิน
2. สร้างเครื่องมือที่ใช้ในการวิจัย คือแบบสัมภาษณ์ สำหรับเก็บรวบรวมข้อมูล
3. ลงพื้นที่เก็บข้อมูล วิถีชีวิต ประเพณี ความเชื่อ บทบาท ความเป็นมา ลักษณะทางกายภาพ ของพิน และบันทึกเทปเสียงลายพิน
4. วิเคราะห์ข้อมูลโดยการวิเคราะห์เนื้อหาที่ได้จากการเก็บข้อมูลภาคสนาม และการศึกษาเอกสารที่เกี่ยวข้องกับประวัติความเป็นมาของดนตรีพื้นบ้านอีสาน ทฤษฎีดนตรีสากล เพื่อใช้เป็นแนวทางการวิเคราะห์ข้อมูล
5. วิเคราะห์ข้อมูลจากข้อคำถาม ในแบบสัมภาษณ์เพื่อจำแนกข้อมูลออกเป็นประเด็นสำคัญ โดยวิเคราะห์และสังเคราะห์ข้อมูล
6. บันทึกโน้ตที่ได้จากการบันทึกเสียงพิน โดยการบันทึกเป็นโน้ตสากล เพื่อเป็นข้อมูลในการวิเคราะห์รูปแบบของลายพิน
7. สรุปผลการวิจัย จากการวิเคราะห์เอกสาร ข้อมูลภาคสนาม โน้ตลายพิน

## อภิปรายและสรุปผลการวิจัย

การวิจัยเรื่องการศึกษาลายพินในวัฒนธรรมดนตรีอีสานกรณีศึกษาจังหวัดอุบลราชธานี เป็นการวิจัยโดยใช้ระเบียบวิธีวิจัยเชิงมนุษยดนตรีวิทยา ซึ่งมีขั้นตอนการศึกษาค้นคว้าวิจัยแบ่งออกเป็น 3 ขั้นตอน คือ การเก็บรวบรวมข้อมูล (Data Collection) การวิเคราะห์ข้อมูล (Data Analysis) และการนำเสนอผลการวิจัยในการเก็บรวบรวมข้อมูล ผู้วิจัยได้รวบรวมข้อมูลจากเอกสาร ข้อมูลจากการสัมภาษณ์บุคคลที่เกี่ยวข้องกับการบรรเลงลายพิน อาทิ มือพิน หัวหน้าคณะกลองยาว หมอแคน หมอลำ บุคคลในท้องถิ่น นักดนตรีพื้นบ้าน เป็นต้น และทำการบันทึกข้อมูลเสียงเพื่อให้ได้ข้อมูลอย่างชัดเจนต่องานวิจัย

## วัตถุประสงค์ของการวิจัย

1. เพื่อศึกษาประวัติความเป็นมา ลักษณะทางกายภาพของพิน และบทบาทความสำคัญของพินต่อสังคมอีสาน
2. เพื่อวิเคราะห์ทำนองและเทคนิควิธีการบรรเลงลายพิน

## จากการศึกษาสรุปผลได้ดังนี้

1. ประวัติความเป็นมา ลักษณะทางกายภาพของพิน และบทบาทความสำคัญของพินต่อสังคมอีสาน

### 1.1 ประวัติความเป็นมา

จากการศึกษาพบว่า พิน เป็นเครื่องดนตรีอีสานที่ไม่สามารถระบุความเป็นมาที่แน่ชัดได้ เนื่องจากไม่ปรากฏหลักฐานชัดเจนว่ามีมาแต่สมัยใด อย่างไรก็ตามจากการศึกษาเอกสารหลักฐานทางโบราณวัตถุ เอกสาร/งานวิจัยและการวิเคราะห์ข้อมูลจากการสัมภาษณ์ ผู้วิจัยสามารถให้ข้อสันนิษฐานในประวัติความเป็นมาของพิน สรุปได้ดังนี้





ภาพ การบรรเลงพินในพุทธประวัติ

คำว่า พิน เป็นชื่อเครื่องดนตรีประเภทดีดของคนไทย ซึ่งนักวิชาการหลายท่านกล่าวว่า พิน มีรากศัพท์มาจากภาษาบาลี ว่า "วีน" หรือ "วีนา" เป็นเครื่องดนตรีประเภทดีด "ตตะ" ของอินเดีย เชื่อกันว่าเป็นเครื่องดนตรีของเทพบางองค์และมีกล่าวถึงทั้งในศาสนาพราหมณ์ และพุทธศาสนา ในศาสนาพราหมณ์นั้นมีความเคารพในพระสรัสวดีชายาของพระพรหม ซึ่งมี 4 กร หัตถ์หนึ่งถือพิน และได้ชื่อว่าเป็นเจ้าแม่แห่งการดนตรีและการขับร้อง ส่วนใน พุทธศาสนานั้นได้กล่าวถึงเนื้อความในพุทธประวัติ ว่าพระพุทธเจ้าได้อาศัยสายกลางของพิน ที่พระอัมรินทราธิราชทรงติดถวายจึงได้ตรัสรู้สมโพธิญาณว่า การบำเพ็ญเพื่อแสวงหาโมกขธรรมนั้น ถ้าเคร่งนักก็เปรียบเสมือนการขึ้นสายพินที่ตึงเกินไป ดัดแล้วย่อมขาด ถ้าหย่อนนักก็ย่อมมีเสียงไม่ไพเราะ แต่ถ้าอยู่ในขั้นมัชฌิมาปานกลางก็เปรียบเสมือนขึ้นสายพินให้พอดีกับระดับเสียง ย่อมให้เสียงที่กังวานไพเราะ แจ่มใส อ้างจากหลักฐานทางพุทธประวัติแล้วสามารถกล่าวได้ว่า พินนั้นมีประวัติความเป็นมายาวนานกว่า 2,500 ปีแล้ว

ในประเทศไทยนั้น จากหลักฐานทางโบราณวัตถุและเอกสาร กล่าวได้ว่าพินเป็น เครื่องดนตรีที่ใช้กันมาประมาณ 1,000 กว่าปีแล้ว ซึ่งมีการพบหลักฐานภาพปูนปั้นนักดนตรีหญิง 3 นาง กำลังบรรเลงดนตรีอันประกอบด้วย กรับ ฉิ่งและพิน 5 สาย ซึ่งบรรเลงอยู่ตรงกลาง เป็นศิลปะสมัยทวารวดี พบที่ฐานเจดีย์เมืองโบราณบ้านคูบัว อำเภอเมือง จังหวัดราชบุรี



ภาพ ปูนปั้นนางทั้ง 5 กำลังบรรเลงดนตรี

สำหรับในภาคอีสาน จากการศึกษาและวิเคราะห์ข้อมูล สันนิษฐานว่า พิณเป็นเครื่องดนตรีที่นำมาใช้เมื่อประมาณ 200 ปีที่ผ่านมา ซึ่งมีการนำเข้ามาพร้อมกับการอพยพเคลื่อนย้ายชุมชนฝั่งซ้ายของแม่น้ำโขง พิณถูกนำเข้ามาในช่วงพุทธศตวรรษที่ 23 – 24 นอกจากนี้ยังมีวรรณกรรมอีสานโบราณที่กล่าวถึงเครื่องดนตรีพิณ อาทิ ชูลูนางอ้ว ท้าวท่ากาดำ ผาแดงนางไอ่ พญาคันคาก เป็นต้น

พิณในภาคอีสานเองนั้นก็มีการเรียกชื่อแตกต่างกันออกไปตามแต่ละพื้นที่ อาทิ จังหวัดอุบลราชธานี เดิมเรียกว่า ชุง จังหวัดสุรินทร์ จังหวัดบุรีรัมย์ เรียกว่า หมาจับบี จังหวัดชัยภูมิ เรียกว่า เต่ง หรือ อีเต่ง บางพื้นที่เรียกชื่อตามเสียงของเครื่องดนตรีว่า บักโตตตง

## 1.2 ลักษณะทางกายภาพของพิณ

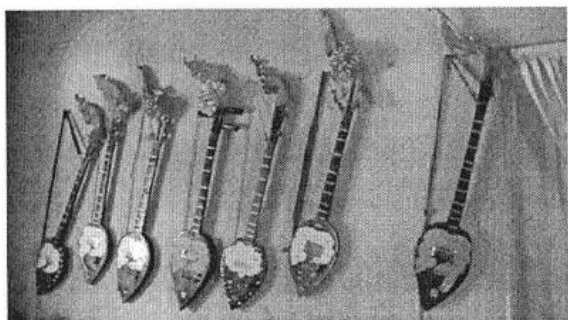
พิณเป็นเครื่องดนตรีที่มีวิวัฒนาการปรับปรุงเปลี่ยนแปลงรูปแบบองค์ประกอบต่างๆ ให้เป็นไปตามแต่ละยุคแต่ละสมัย โดยการพัฒนาลักษณะทางกายภาพของพิณนั้นได้มีการเปลี่ยนแปลงรูปแบบให้สอดคล้องกับลักษณะการบรรเลงตลอดจนบทบาทหน้าที่ในการใช้ประกอบการบรรเลงในรูปแบบต่างๆ โดยสามารถแบ่งประเภทของพิณได้ตามรายละเอียดดังต่อไปนี้

### ประเภทของพิณแบ่งตามลักษณะการเกิดเสียง

1. **พิณโปรง** หมายถึง พิณเต้าพิณที่มีรูโพรงทำให้เกิดเสียงที่เป็นธรรมชาติมีจำนวนสายตั้งแต่ 2-4 สายนิยมใช้สำหรับการฝึกซ้อมและพกพาไปในที่ต่างๆ นอกจากนี้พิณโปรงยังเป็นที่นิยมสำหรับการนำไปบรรเลงประกวดแข่งขันลายปูป่าหลาน เนื่องจากเมื่อมีการตีควบสายแล้วจะให้เกิดเสียงที่ชัดเจนกว่าพิณไฟฟ้า พิณโปรงนั้นเป็นพิณที่มีมาตั้งแต่สมัยแรกเริ่มปัจจุบันเป็นที่นิยมน้อยลงเนื่องจากพิณโปรงเป็นเครื่องดนตรีที่ ทำให้เกิดเสียงโดยใช้หลักการทางธรรมชาติเป็นพิณที่มีเสียงเบาจึงไม่นิยมนำมาประกอบการบรรเลงร่วมในวงดนตรีต่างๆ

2. **พิณไฟฟ้า** หมายถึง พิณที่เต้าพิณไม่มีรูโพรงแต่มีการติดตั้งอุปกรณ์อิเล็กทรอนิกส์ที่เรียกว่า คอนแทกหรือปิกอัพ เข้าไปที่เต้าพิณเวลาบรรเลงต้องต่อกับเครื่องขยายเสียง มีจำนวนสายตั้งแต่ 2-4 สาย นิยมใช้ร่วมบรรเลงในวงดนตรีพื้นบ้านอีสานและวงดนตรีสากลอื่นๆ ปัจจุบันเป็นพิณที่ได้รับความนิยมมาก เนื่องจากพิณไฟฟ้าสามารถต่อผ่านเครื่องขยายเสียงให้เสียงที่ดังเท่ากับเครื่องดนตรีชนิดอื่นๆ จึงได้รับความนิยมในการนำมาประกอบการบรรเลงร่วมกับเครื่องดนตรีพื้นบ้านชนิดต่างๆ

3. **พิณโปรงไฟฟ้า** หมายถึง พิณที่เต้าพิณมีรูโพรงและมีการติดตั้งอุปกรณ์อิเล็กทรอนิกส์ที่เรียกว่าคอนแทกหรือปิกอัพ ซึ่งเป็นการผสมระหว่างพิณโปรงและพิณไฟฟ้า จึงสามารถบรรเลงได้ทั้งแบบพิณโปรงและต่อกับเครื่องขยายเสียง ในขณะเดียวกันพิณชนิดนี้ก็จะมีการให้เสียงที่กังวานมีเอกลักษณ์และเป็นพิณที่ นายทองใส ทับถนอมใช้บรรเลงในปัจจุบัน



ภาพ พิณที่นิยมใช้ในปัจจุบัน

## ประเภทของพิณแบ่งตามจำนวนสายของพิณ

1. **พิณสองสาย** เป็นพิณที่ได้รับความนิยมเมื่อสมัยอดีต มีสายทั้งหมด 2 เส้น ในยุคแรก สายพิณทำมาจากสายป่านที่ทำขึ้นมาเอง ต่อมาก็ได้นำสายเบรคของรถจักรยานมาใช้เนื่องจากให้เสียงที่สดใสและคงทนกว่าสายป่าน ปัจจุบันได้ปรับเปลี่ยนมาใช้สายกีตาร์แทน พิณสองสายนั้นปัจจุบันได้รับความนิยมน้อยลงเนื่องจากช่วงเสียงของพิณชนิดนี้สามารถบรรเลงลายพิณได้ไม่กว้าง อย่างไรก็ตามในการประกวดการบรรเลงลายพิณยังคงมีข้อบังคับให้ใช้พิณแบบดั้งเดิมสองสายอยู่ และยังคงได้รับความนิยมในสายวัฒนธรรมดนตรีอีสานของจังหวัดอุบลราชธานี

2. **พิณสามสาย** ได้รับการพัฒนามาจากพิณสองสายเพื่อให้สามารถบรรเลงลายพิณได้กว้างขึ้น จนสามารถบรรเลงเพลงไทยสากล เพลงลูกทุ่งอื่นๆ ได้อย่างหลากหลาย จึงมีการพัฒนาเพิ่มสายที่ 3 ของพิณขึ้นมา ปัจจุบันเป็นพิณที่ได้รับความนิยมสูงสุดในวัฒนธรรมดนตรีอีสานของทุกจังหวัด

3. **พิณสี่สาย** เป็นพิณที่พัฒนามาจากพิณสองสายโดยใช้สายเป็นคู่ กล่าวคือ สาย 1-2 มีเสียงเป็นเสียงเดียวกัน สาย 3-4 มีเสียงเป็นเสียงเดียวกัน จุดประสงค์ของพิณสี่สายเพื่อให้ได้เสียงที่มีความก้องกังวาน ปัจจุบันเป็นพิณที่ได้รับความนิยมน้อยที่สุดในวัฒนธรรมดนตรีอีสานของทุกจังหวัด

### 1.3 บทบาทของพิณต่อวัฒนธรรมอีสาน

จากการศึกษาข้อมูลภาคสนาม บทบาทของพิณต่อสังคมและวัฒนธรรมสามารถแบ่งออกได้ดังนี้

#### บทบาทในชีวิตประจำวัน

จากการศึกษาภาคสนามพบว่า พิณเป็นเครื่องดนตรีที่มีบทบาทความสำคัญที่แตกต่างจากอดีตจนถึงปัจจุบัน ในอดีตนั้นพิณเป็นเครื่องดนตรีที่นิยมนำมาเล่นเพื่อความสนุกสนานในเวลาที่มีการพบปะสังสรรค์กัน ถือเป็นเครื่องดนตรีคู่กายของเกษตรกร ที่ใช้บรรเลงเพื่อการผ่อนคลายในยามที่ว่างเว้นจากการทำงานหรือในระหว่างการหยุดพักในขณะทำงาน ในเวลากลางคืนในสมัยโบราณ ชายหนุ่มจะใช้แคนบรรเลงร่วมกับพิณ ระหว่างการเดินทางไปยังบ้านของหญิงสาวที่ตนสนใจ ถ้าชายคนใดไม่มีความสามารถทางด้านดนตรีก็จะเป็นที่สนใจของสาว ๆ ในสมัยนั้น ในปัจจุบันนั้นการนำพิณไปบรรเลงตามสถานที่ทำงานของเกษตรกรนั้นยังสามารถพบเห็นได้บ้างแต่ได้รับความนิยมน้อยมาก

#### บทบาทของพิณทางวัฒนธรรมประเพณี

จากการศึกษาข้อมูลภาคสนามพบว่า พิณเป็นเครื่องดนตรีที่ใช้บรรเลงทำนองในวงกลองยาว ใช้ประกอบขบวนแห่ของประเพณีที่สำคัญต่างๆของจังหวัดอุบลราชธานี เช่น ประเพณีบุญเดือน 4 บุญพระเทวด ประเพณีการแห่เทียนพรรษา ตลอดจนประเพณีอื่นๆ อาทิ การแห่ناق งานบวช งานแต่งงาน ขบวนผ้าป่า งานกรฐิน ซึ่งขบวนแห่ต่างๆ เหล่านี้นั้น จะต้องมียังดนตรีกลองยาวที่มีพิณบรรเลงประกอบเป็นส่วนร่วมในขบวนเพื่อให้เกิดความสนุกสนาน เป็นการบอกกล่าวให้คนในชุมชนที่มีขบวนเดินผ่านว่าขณะนี้ขบวนแห่กำลังจะเดินทางมาถึง



ภาพแสดงการบรรเลงพิณประกอบกลองยาวในชบวนแห่บั้งไฟ

### บทบาทต่อวัฒนธรรมดนตรีในปัจจุบัน

จากการศึกษาข้อมูลภาคสนามพบว่า พิณเป็นเครื่องดนตรีที่มีบทบาทสำคัญต่อวงดนตรีพื้นบ้านอีสานประเภทต่างๆ เนื่องจากพิณเป็นเครื่องดนตรีที่สามารถส่งเสียงผ่านเครื่องขยายเสียงได้ง่าย และมีเสียงที่สดใสเป็นเอกลักษณ์ใช้บรรเลงทำนองหลักของวงดนตรีได้ชัดเจนกว่าเครื่องดนตรีชนิดอื่นจึงเป็นที่นิยมนำมาร่วมบรรเลงในวงดนตรีพื้นบ้านอาทิ วงโปงลาง วงกลองยาว ปัจจุบันพิณยังมีบทบาทต่อวงดนตรีสากลเพิ่มมากขึ้น ดังจะเห็นได้จากการมีการนำพิณมาบรรเลงประกอบการแสดงดนตรีในวงดนตรีสากลเพิ่มขึ้น นอกจากนี้ยังนิยมนำพิณไปประกอบการบันทึกเสียงในเพลงลูกทุ่ง เพลงเพื่อชีวิตฯ แสดงให้เห็นว่าพิณนอกจากจะเป็นเครื่องดนตรีที่นิยมบรรเลงในวงดนตรีพื้นบ้านแล้วยังเป็นที่นิยมในการนำไปบรรเลงประกอบวงดนตรีประเภทอื่นด้วย



ภาพแสดงการบรรเลงพิณประกอบเครื่องดนตรีพื้นบ้าน

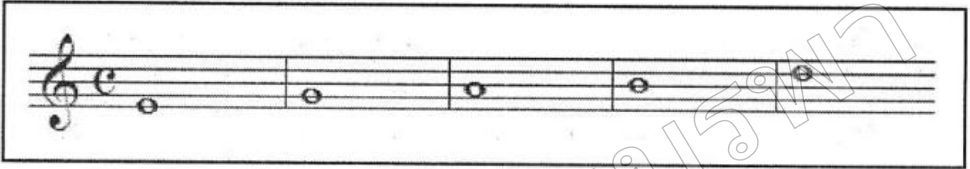


## 2. การวิเคราะห์ลายพิน

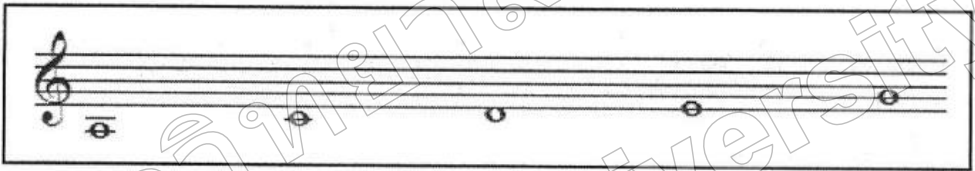
จากการวิเคราะห์ทำนองลายพินในจังหวัดอุบลราชธานี โดยเลือกวิเคราะห์บันไดเสียง (Scale) ช่วงเสียง (Range) ประโยคเพลง (Section) การเคลื่อนที่ของแนวทำนอง (Melodic Motion) เทคนิควิธีการบรรเลงจากการศึกษา สรุปตามหัวข้อที่ศึกษาได้ดังนี้

### 1. บันไดเสียง (Scale)

จากการศึกษาพบว่า การบรรเลงลายพินของศิลปินในจังหวัดอุบลราชธานี นั้นมีการใช้บันไดเสียง ไมเนอร์เพนทาโทนิค (Pentatonic Minor Scale) เป็นส่วนใหญ่ ในเพลง บางช่วงอาจมีการเปลี่ยนทำนองเป็นบันไดเสียงเมเจอร์ (Major Scale) ซึ่งบรรไดเสียงเพนทาโทนิค นั้นถือเป็นเอกลักษณ์ของแนวเพลงหรือแนวดนตรีแบบเอเชีย



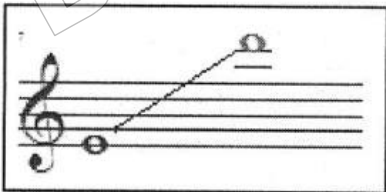
ภาพที่ 5-1 : แสดงบันไดเสียงที่ใช้ในลายกาเดินก้อน



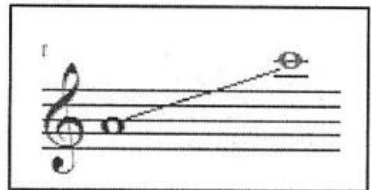
ภาพที่ 5-3 : แสดงบันไดเสียง

### 2. ช่วงเสียง (Range)

จากการศึกษาลายพิน พบว่า การใช้โน้ตในการบรรเลงเพลงต่างๆ ของ หมอพินในจังหวัดอุบล อยู่ในช่วงเสียงไม่เกิน 2 ช่วง คู่ 8 ลายกาเดินก้อน มีช่วงเสียง E1 ถึง D3 ลายปู่ป่าหลาน มีช่วงเสียง A1 ถึง C3 และการบรรเลงลายอื่นๆ ก็เช่นกัน อันเป็นผลมาจากขอบเขตจำกัดของพินที่นิยมบรรเลงในจังหวัดอุบลนั้นเป็นพิน 2 สาย



ภาพที่ 5-2 : แสดงช่วงเสียงลายกาเดินก้อน



ภาพที่ 5-4 : แสดงช่วงเสียงของลายปู่ป่าหลาน

### 3. ประโยคเพลง (Section)

ลายกาเดินก้อน เป็นบทเพลงที่มีลักษณะการบรรเลงไปเรื่อยๆ ไม่มีรูปแบบที่ชัดเจน แต่จะประกอบด้วยวลีย่อยซ้ำๆ จำนวนมาก ส่วนความยาวในการบรรเลงขึ้นอยู่กับผู้บรรเลงแต่ละคน

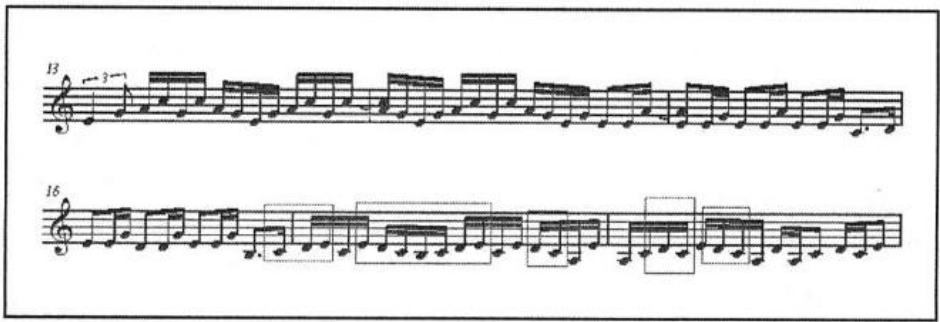
ลายปูป่าหลาน เป็นบทเพลงที่สามารถแบ่งออกได้เป็น 3 ท่อน ท่อนที่ 1 จะเป็นการบรรเลงด้วยจังหวะที่รวดเร็วและมีการบรรเลงประโยคแบบซ้ำๆ สลับกับการดัน (Improvisation) ท่อนที่ 2 เป็นการบรรเลงที่ไม่มีจังหวะควบคุม ใช้วิธีการดันเพียงอย่างเดียว โดยผู้บรรเลงจะดันเลียนเสียงพูดเป็นทำนองแบบภาษาอีสาน ท่อนที่ 3 มีการบรรเลงในความเร็วปานกลางทำนองแบบเดียวกับลำเพลินและมีการนำลายเต้ยโขงมาบรรเลงร่วมด้วย

ในการบรรเลงลายพิดของหมอพิดแต่ละคนนั้น จะมีความแตกต่างในรายละเอียดของการเปล่านำนอง มีการเพิ่มจำนวนโน้ต ในบางช่วงเพลงแต่มีทำนองหลักที่คงเดิม บางท่วงทำนองมีการบรรเลงแบบด้นสด (Improvisation) เช่นเดียวกับดนตรีแจ๊สของชาวตะวันตก ซึ่งเป็นผลให้การบันทึกเสียงลายพิดในแต่ละครั้งมีความแตกต่างกัน และการบรรเลงแบบด้นสดนั้นถือเป็นเอกลักษณ์ของดนตรีพื้นบ้านอีสานแบบดั้งเดิม

4. การเคลื่อนที่ของแนวทำนอง (Melodic Motion)

การเคลื่อนที่ของแนวทำนองหลัก พบว่า ส่วนใหญ่มักเป็นการเคลื่อนที่แบบกระโดดข้ามชั้น (Disjunct Motion) ซึ่งถือเป็นเอกลักษณ์ของการบรรเลงดนตรีพื้นบ้านอีสาน แต่ทั้ง 2 เพลงที่ผู้วิจัยศึกษา ก็ยังมีโน้ตที่เคลื่อนที่แบบเป็นลำดับชั้น (Conjunct Motion) โดยเฉพาะในท่วงทำนองที่มีโน้ตหลายตัวและเป็นจังหวะที่รวดเร็ว ทำให้สอดคล้องกับวิธีการบรรเลงเนื่องจากการเคลื่อนที่ของโน้ตแบบเป็นลำดับชั้น สามารถทำให้นิ้วของผู้บรรเลงเคลื่อนไหวได้ตรงจังหวะ





ภาพที่ 4-53 : แสดงการเคลื่อนที่แบบลำดับชั้นในท่อนที่ 1 ของลลยปู้าหลาน

### ข้อเสนอแนะของการวิจัย

จากการศึกษาวิจัย เรื่อง การศึกษาลายพินของวัฒนธรรมดนตรีอีสาน กรณีศึกษา จังหวัดอุบลราชธานี ผู้วิจัยมีข้อเสนอแนะเพิ่มเติม ดังนี้

1. พินเป็นส่วนประกอบหนึ่งดนตรีพื้นบ้านอีสานซึ่งเป็นศิลปวัฒนธรรมที่มีความสำคัญต่อประเพณี วัฒนธรรมอื่นๆ อีกหลายอย่าง ถึงแม้การศึกษาลายพินจะเป็นส่วนประกอบเล็กๆ ในวัฒนธรรมประเพณีต่างๆ แต่การศึกษาลายพินจะเป็นการอนุรักษ์สืบสานส่วนประกอบของดนตรีพื้นบ้านอีสานให้มีความครบถ้วนสมบูรณ์ ตลอดจนเป็นการเติมเต็มทางวัฒนธรรมประเพณีให้มีความสมบูรณ์มากยิ่งขึ้น ดังนั้นการบรรเลงลายพินจึงเป็นวัฒนธรรมดนตรีที่ควรได้รับการอนุรักษ์และพัฒนาให้มีการสืบต่อไปในอนาคต

2. ลายพินนั้นเป็นบทเพลงที่มีการประพันธ์ขึ้นสำหรับการบรรเลงพินโดยเฉพาะ แต่เครื่องดนตรีพื้นบ้านอื่นๆ ก็สามารถนำมาบรรเลงลายพินได้ การบันทึกโน้ตลายพินเป็นโน้ตเพลงสากลนั้นจึงทำให้ผู้สนใจในดนตรีพื้นบ้านอีสานสามารถ บรรเลงลายพินโดยใช้เครื่องดนตรีสากลหรือเครื่องดนตรีอื่นๆ ได้ ตลอดจนเป็นแนวทางในการศึกษาเพื่อประพันธ์เพลงพื้นบ้านอีสานรูปแบบการนำไปใช้ในวงดนตรีสากลประเภทต่างๆหรือการประพันธ์ในรูปแบบของดนตรีร่วมสมัย

3. ลายพินที่มีการบรรเลงประกอบขบวนแห่ต่างๆ ในประเพณีวัฒนธรรมอีสานนั้น ปัจจุบันมีการนำเอาทำนองจังหวะต่างๆ ที่เป็นสากลมาประยุกต์ในการบรรเลง เช่น จังหวะชะ-ชะ-ช้า จังหวะรุมบ้า หรือทำนองเพลงสากล เป็นต้น ดังนั้น การศึกษาลายพินแบบดั้งเดิมนั้นควรมีการวางระบบให้เป็นรูปแบบชัดเจนมากยิ่งขึ้น เพื่อเป็นการอนุรักษ์ ลายพินให้สืบทอดต่อไป

4. การศึกษาลายพินควรมีการศึกษาเปรียบเทียบในหลายจังหวัดในภาคอีสาน เพราะเนื่องจากลายพินของอีสานแต่ละภูมิภาคนั้นจะมีความแตกต่างกันไปตามสำเนียงการพูด และการร้องลำของแต่ละจังหวัด

## บรรณานุกรม

- ไชแสง ศุขะวัฒน์. (2530). สังคีตนิยมว่าด้วยเครื่องดนตรีของวงดุริยางค์. กรุงเทพฯ : โรงพิมพ์ ไทยวัฒนาพานิช.
- จารุวรรณ ธรรมวัตร. (2540). คติชาวบ้านอีสาน. กรุงเทพฯ : สำนักพิมพ์อักษรวัฒนา.
- เฉลิมศักดิ์ พิกุลศรี. (2548). ดนตรีอินเดีย. กรุงเทพฯ : สำนักพิมพ์จุฬาลงกรณ์มหาวิทยาลัย.
- ณัชชา โสคติยานุรักษ์. (2544). สังคีตลักษณ์และการวิเคราะห์ (พิมพ์ครั้งที่ 2). กรุงเทพฯ : สำนักพิมพ์จุฬาลงกรณ์มหาวิทยาลัย.
- ธนะรัชต์ อนุกุล. (2543). กลองสะบัดชัยในสังคมและวัฒนธรรมชาวเชียงใหม่. วิทยานิพนธ์ปริญญาศิลปกรรมศาสตรมหาบัณฑิต, สาขาวิชาดนตรี, บัณฑิตวิทยาลัย, มหาวิทยาลัยมหิดล.
- พิเชษฐ์ เดชผิว. (2548). เบื้องหลังวัฒนธรรมอีสานเทิงร้องเทิงเล่น. กรุงเทพฯ : วีเจ พรินติ้ง.
- ภากร เขารัฐนท. (2546). การศึกษาเพลงพื้นบ้านนครไทย บ้านหนองน้ำสร้าง ตำบลนครไทย อำเภอนครไทย จังหวัดพิษณุโลก. วิทยานิพนธ์ปริญญาศิลปกรรมศาสตรมหาบัณฑิต, สาขาวิชามานุษยดุริยางควิทยา, บัณฑิตวิทยาลัย, มหาวิทยาลัยศรีนครินทรวิโรฒ.
- สุกรี เจริญสุข. (2532). จะฟังดนตรีอย่างไรให้ไพเราะ. กรุงเทพฯ : โรงพิมพ์เรือนแก้วการพิมพ์.
- สุวิทย์ จิระมณี. (2549). การอนุรักษ์งานศิลปะและวัฒนธรรม. ชลบุรี : กมลศิลป์การพิมพ์.
- อารี ถาวรเศรษฐ์. (2546). คติชนวิทยา. กรุงเทพฯ : ก๊อปปี้ แอนด์ พรินท์.
- อุดม อรุณรัตน์. (ไม่ปรากฏพ.ศ.). ดุริยางคดนตรีจากพระพุทธศาสนา. กรุงเทพฯ : มหาวิทยาลัยศิลปากร.