

Communication Arts  
The Study on Community Handicraft Industry: Sand-Stone Products of  
Amphoe Si-khio Nakhon Rachasima Province

มนัส จอมปรี

**Abstract**

The purposes of the study on community handicraft industry: sand-stone products of Amphoe Si-khu Nakorn Ratchasima province are: to investigate the background, history, and the evolution of the sand-stone products of Amphoe Si-khu Nakorn Ratchasima, to investigate the production component of the sand stone products, and to find out the problems of the management method for the sand stone product of the community. The population and the samples of the study were the 4 groups involving to sand stone crafts. They were 20 shop owners, 25 craftsmen, 15 consumers, and 10 involving persons. The instrument used for data collection were the 4 interview forms including the interview form for shop owners, the interview form for craftsmen, the interview form for the consumers, and the interview form for the involving persons. The data were collected during January 2009-february 2010. The data obtained for data analysis were from the interviews. The data then analyzed according to the structure of the interview. The data were described in the form of composition which the researcher obtained from the study and the data collected from field studies, observations, and interviews analyzed according to the purposes and the framework of the study.

The findings of the study revealed that the evolution of the sand-stone products of Amphoe Si-khu Nakorn Ratchasima started from household crafts before expanding into family business. The need of the people in the community was various therefore: the careers of the people were different. The results of this differentiate career led to the various sources in the community besides the income from agriculture. The career became local wisdom which inherited from generation to generation.

The components of the production were materials, capital, laboring, geographical management, economic condition, the need of usage, taste, beliefs, local wisdom transmission. The components involved to the production process from the stone preparations, stone drafting, model cutting, pattern carving, accessory decoration, and coloring.

The investigation to the types of the sand stone products were decoration sand stone products, souvenir sand stone products, accessory sand stone products, and sacred sandstone sculptures.

The problems and their effects to the management process were environmental effects including the effect s on soil, water, air, and forest. The economical effects included the effects on income and expense, laboring wage, living status. The social and cultural effects included the effects on local wisdom, social relationship, the usage benefit, construction of affective domain, art, and beliefs.

**KeyWord :**

Community Hand Craft/ Sand Stone Products/Amphoe Si-khio Nakhon Rachasima Province

## บทคัดย่อ

รายงานการวิจัยเรื่องการศึกษาหัตถกรรมชุมชน กรณีผลิตภัณฑ์หินทราย อำเภอสีคิ้ว จังหวัดนครราชสีมา มีวัตถุประสงค์ เพื่อศึกษาประวัติที่มาและวิวัฒนาการ หัตถกรรมหินทรายของชุมชน อำเภอสีคิ้ว จังหวัดนครราชสีมา เพื่อศึกษาองค์ประกอบการผลิต ผลิตภัณฑ์หินทรายและเพื่อหาปัญหาแนวทางพัฒนาบริหารจัดการผลิตภัณฑ์ หินทรายในชุมชน ประชากรและกลุ่มตัวอย่าง เป็นกลุ่มที่เกี่ยวข้องกับอาชีพงานหัตถกรรมหินทรายทั้งหมด 4 กลุ่ม คือ กลุ่มผู้ประกอบการ จำนวน 20 ร้าน กลุ่มช่าง แรงงาน จำนวน 25 คน กลุ่มผู้บริโภคจำนวน 15 คน กลุ่มผู้ที่ เกี่ยวข้อง จำนวน 10 คน เครื่องมือที่ใช้ในการเก็บรวบรวมข้อมูล มีทั้งหมด 4 ชุด ประกอบด้วย แบบนำสัมภาษณ์ กลุ่มผู้ประกอบการ แบบนำสัมภาษณ์กลุ่มช่าง แรงงาน แบบนำสัมภาษณ์กลุ่มผู้บริโภค แบบนำสัมภาษณ์กลุ่มผู้ที่ เกี่ยวข้อง ระยะเวลาที่ใช้ในการเก็บรวบรวมข้อมูล ระหว่างเดือนมกราคม 2552 – กุมภาพันธ์ 2553 วิธีการ สรุปลงผลการวิเคราะห์ข้อมูล โดยใช้วิธีวิเคราะห์ข้อมูลจากแบบนำสัมภาษณ์ โดยวิเคราะห์ตามโครงสร้างและ แบบสัมภาษณ์ที่กำหนดขึ้น โดยนำอภิปรายในรูปความเรียง ซึ่งผู้วิจัยได้ข้อมูลจากการศึกษา และข้อมูลที่ได้ จากการเก็บรวบรวมข้อมูลภาคสนาม จากการสังเกตและการสัมภาษณ์ศึกษาวิเคราะห์ตามจุดมุ่งหมายและ ขอบเขตที่กำหนดไว้

ผลการวิจัยพบว่า วิวัฒนาการหัตถกรรมหินทรายของชุมชน อำเภอสีคิ้ว เริ่มจากงานหัตถกรรมในครอบครัว ขยายเป็นธุรกิจที่สร้างรายได้ให้กับครอบครัว แม้ความต้องการของมนุษย์ในสังคมจะมีหลากหลายแตกต่าง ส่งผล ให้คนในชุมชนมีอาชีพและรายได้นอกเหนือจากการประกอบอาชีพเกษตรกรรม และได้มีการสืบทอดภูมิปัญญา ท้องถิ่นให้กับชนรุ่นหลัง

องค์ประกอบการผลิตที่เกี่ยวข้อง ได้แก่ วัสดุและอุปกรณ์ เงินทุน แรงงาน การจัดการสภาพทางภูมิศาสตร์ สภาพทางเศรษฐกิจ ความจำเป็นทางประโยชน์ใช้สอย รสนิยม ความเชื่อ การถ่ายทอดภูมิปัญญาท้องถิ่น ซึ่งมี ผลเกี่ยวข้องต่อกระบวนการผลิตตั้งแต่ การเตรียมหิน การร่างแบบลงบนหิน การตัดหินหรือการแกะสลักลงลาย การเก็บรายละเอียด และการตกแต่งสี

ด้านประเภทและรูปแบบผลิตภัณฑ์หินทราย ปรากฏว่า ประเภทและรูปแบบผลิตภัณฑ์หินทรายที่ใช้ใน การตกแต่ง ประเภทและรูปแบบผลิตภัณฑ์ที่ใช้เป็นของที่ระลึกและของประดับ และประเภทและรูปแบบผลิตภัณฑ์ หินทรายรูปเคารพ

ด้านปัญหาและผลกระทบต่อกระบวนการบริหารจัดการ อันประกอบไปด้วย ผลกระทบด้านสิ่งแวดล้อม อันได้แก่ ดิน น้ำ อากาศ และป่าไม้ ด้านเศรษฐกิจ ได้แก่ รายได้และรายจ่าย การจ้างแรงงาน ฐานะความเป็นอยู่ และด้านสังคมและวัฒนธรรม ได้แก่ ภูมิปัญญาท้องถิ่น สังคมสัมพันธ์ ประโยชน์ใช้สอย การสร้างจิตพิสัย ศิลปะ และความเชื่อ

**คำสำคัญ :** หัตถกรรมชุมชน/ผลิตภัณฑ์หินทราย/อำเภอสีคิ้ว จังหวัดนครราชสีมา

## บทนำ

งานหัตถกรรมเป็นงานที่ต้องใช้ฝีมือในการประดิษฐ์และมีความงามทางด้านศิลปะแฝงอยู่ โดยใช้วัสดุ ในท้องถิ่นมาประดิษฐ์เป็นสิ่งของเครื่องใช้ต่างๆ เพื่อประโยชน์ทางด้านการใช้สอยในชีวิตประจำวัน หรือโอกาสพิเศษ ตลอดจนการปรุงแต่งความงามของงานศิลปะในงานหัตถกรรมเพื่อสนองความต้องการทางจิตใจ และคตินิยม ความเชื่อให้เกิดความสอดคล้องกัน ที่มีการสืบทอดงานหัตถกรรมไทยจากบรรพบุรุษให้ดำรงอยู่ได้จึงจำเป็นต้อง ส่งเสริมความต้องการของตลาด โดยพัฒนารูปแบบให้ถูกต้องเหมาะสมกับยุคสมัย ในภาคตะวันออกเฉียงเหนือ ทั้งตอนบนและตอนล่าง เราพบสถาปัตยกรรมที่เป็นพุทธสถานและเทวสถานเป็นจำนวนมากกระจายไปตามจุดต่างๆ ตามความเจริญรุ่งเรืองแต่ละแห่งในอดีต วิวัฒนาการการสร้างสถาปัตยกรรมด้วยหินทราย และศิลาแลงมีมา นับพันปีแล้ว เนื่องจากว่าในเขตจังหวัดนครราชสีมาเป็นเขตพื้นที่ราบสูงและมีหินมาก อันเป็นแหล่งทรัพยากร สำคัญต่อการสร้างสถาปัตยกรรม ซึ่งยุคที่นับว่าสถาปัตยกรรมที่สร้างด้วยหินทรายรุ่งเรืองมากที่สุดในราว พุทธศตวรรษที่ 16-17 ที่เรียกว่าศิลปะสมัยนครวัดแสดงให้เห็นถึงการรู้จักนำวัสดุต่างๆ ที่มีอยู่ในท้องถิ่นมาใช้ กรรมวิธีการสร้างโดยนำเครื่องมือ เครื่องใช้ เทคนิคต่างๆ นอกจากนั้นยังสะท้อนให้เห็นถึงความเชื่อ ความศรัทธา

อุดมคติ ความงาม ชีวิตความเป็นอยู่ และภูมิปัญญาต่างๆ ของแต่ละยุคแต่ละสมัยถ่ายทอดเป็นงานหัตถกรรมในรูปแบบต่างๆ ซึ่งการศึกษาหัตถกรรมชุมชน กรณีศึกษาผลิตภัณฑ์หินทราย อำเภอสีคิ้ว จังหวัดนครราชสีมา จำเป็นที่จะต้องเข้าใจถึงวิวัฒนาการความเป็นมา และการพัฒนารูปแบบหัตถกรรมจากหินทราย โดยการใช้ภูมิปัญญาสร้างงานหัตถกรรม อันเป็นวิถีชีวิตของชุมชนในอำเภอสีคิ้ว เดิมจากหมู่บ้านหนึ่งไปยังอีกหมู่บ้านหนึ่ง ก่อให้เกิดความเปลี่ยนแปลง และพัฒนาไปในหลายรูปแบบ

ผลิตภัณฑ์หินทรายของอำเภอสีคิ้ว มีหลายประเภท เช่น ประเภทนูนต่ำ, นูนสูง และประเภทลอยตัว ผลิตภัณฑ์หินทรายซึ่งใช้วัสดุต่างๆ กัน ทั้งหินทรายแท้และหินทรายเทียมโดยกรรมวิธีต่างๆ เช่นการแกะสลักที่มีการผลิตขึ้นในชุมชน และจำหน่ายกระจายอยู่ทั่วทั้งจังหวัดนครราชสีมา ดังนั้นการศึกษาผลิตภัณฑ์หินทรายในอำเภอสีคิ้ว จังหวัดนครราชสีมา อันเป็นวิธีการทำความเข้าใจเกี่ยวกับภูมิปัญญาพื้นถิ่นของชาวบ้าน ที่ได้รับการถ่ายทอดและพัฒนาจนถึงปัจจุบัน ถึงปัญหาที่เกิดขึ้นในปัจจุบันและส่งผลอนาคต รวมถึงกระบวนการจัดการ การบริหารการผลิต และการออกจำหน่ายตามเป้าหมายที่คาดหวังเพื่อการสืบสานและพัฒนาต่อไป

### วิธีการดำเนินการวิจัย

งานวิจัยฉบับนี้มีโครงสร้างในการดำเนินการวิจัย ดังต่อไปนี้ ส่วนที่หนึ่ง เป็นการทบทวนเอกสารและงานวิจัยที่เกี่ยวข้องกับกรอบแนวคิดของงานวิจัย เกี่ยวกับงานหัตถกรรมชุมชนกรณีศึกษาผลิตภัณฑ์หินทราย อำเภอสีคิ้ว จังหวัดนครราชสีมา อันมีเนื้อหาเกี่ยวข้องกับเชื่อมโยงให้เห็นถึงวิวัฒนาการความเป็นมาตามวัตถุประสงค์การวิจัยข้อที่ 1 คือ ศึกษาประวัติ ที่มาและวิวัฒนาการ หัตถกรรมหินทรายของชุมชน อำเภอสีคิ้ว จังหวัดนครราชสีมา ดังต่อไปนี้ เอกสารที่เกี่ยวข้องกับหัตถกรรม เอกสารที่เกี่ยวข้องกับหัตถกรรมหินทราย เอกสารที่เกี่ยวข้องกับ อำเภอสีคิ้ว จังหวัดนครราชสีมา เอกสารที่เกี่ยวข้องกับแนวทางการศึกษาพัฒนาผลิตภัณฑ์ และงานวิจัยที่เกี่ยวข้องกับแนวทางการศึกษางานหัตถกรรมหินทราย ส่วนที่สอง เป็นการศึกษาข้อมูลภาคสนามว่าด้วยการสร้างเครื่องมือที่จะใช้ในการวิจัยที่ใช้กับประชากรกลุ่มตัวอย่างที่ใช้ในการศึกษาเพื่อให้ทราบถึงข้อมูลที่ปรากฏจริงในขอบเขตที่กำหนด เพื่อนำข้อมูลมาเป็นหลักในการวิเคราะห์เป็นผลการศึกษาตามวัตถุประสงค์การวิจัยข้อที่ 2 และ 3 คือ เพื่อศึกษาองค์ประกอบการผลิตและศึกษาปัญหาและผลกระทบเพื่อหาแนวทางพัฒนาบริหารจัดการ โดยมีลำดับการดำเนินงานดังนี้ 1. วิธีการสังเกต (Observation) การสังเกตแบบมีส่วนร่วม (Participant Observation) และการสังเกตแบบไม่มีส่วนร่วม (Non Participant Observation) 2. การสัมภาษณ์ (Interview) ที่ศึกษาข้อมูลที่เกี่ยวข้องกับลักษณะรูปแบบของผลิตภัณฑ์หินทรายโดยตรง จึงใช้การสัมภาษณ์แบบไม่มีโครงสร้าง (Unstructured interview) 3. การบันทึกสนาม (Field Notes) ใช้ในการบันทึกข้อมูลจากการสังเกต ได้จากความเป็นจริงถึงสภาพแวดล้อม สถานที่ บุคคล การถ่ายทอดงานหัตถกรรม ส่วนที่สาม การเก็บรวบรวมข้อมูล โดยวิธีการดังนี้ 1. เก็บรวบรวมข้อมูลจากเอกสารที่ทำการศึกษา โดยวิธีสรุปย่อฉบับบันทึกและเป็นเอกสารฉบับสำเนาแบ่งเป็นหมวดหมู่ตามลำดับ 2. เก็บรวบรวมข้อมูลจากการสังเกตแบบมีส่วนร่วม 3. การเก็บรวบรวมข้อมูลจากการสังเกตแบบไม่มีส่วนร่วม 4. เก็บรวบรวมข้อมูลจากการสัมภาษณ์ ซึ่งผู้วิจัยได้ทำการศึกษาในเชิงคุณภาพ (Qualities Approach) ส่วนที่สี่ การนำเสนอข้อมูล เป็นการนำข้อมูลจากการสัมภาษณ์ ข้อมูลที่เป็นภาพถ่าย ข้อมูลภาพร่างลายเส้น ข้อมูลการจัดบันทึก มาจัดเรียบเรียงเป็นหมวดหมู่ให้ข้อมูลแต่ละประเภทสามารถมาเปรียบเทียบวิเคราะห์ได้สะดวกจึงต้องจัดลำดับข้อมูลให้เป็นระเบียบเดียวกัน และมีความต่อเนื่องตามลำดับที่กำหนดไว้ในจุดมุ่งหมายในการวิจัย ส่วนที่ห้า การวิเคราะห์ข้อมูล จะเป็นการวิเคราะห์ข้อมูลโดยยึดประชากรและกลุ่มตัวอย่างที่ และข้อมูลที่รวบรวมจากการศึกษาค้นคว้าทั้งหมดมาวิเคราะห์ตามประเด็นที่กำหนดไว้ โดยมีขั้นตอนดังนี้ 1. ขั้นตอนตรวจสอบข้อมูลขั้นต้น 2. ขั้นตอนเรียบเรียงข้อมูล 3. ขั้นตอนวิเคราะห์ข้อมูล วิเคราะห์ข้อมูลจากแบบสัมภาษณ์ โดยวิเคราะห์ตามโครงสร้างและแบบนำสัมภาษณ์ที่กำหนดขึ้น โดยนำอภิปรายในรูปความเรียง ส่วนที่หก การนำเสนอผลการศึกษาวิจัย โดยจะนำเสนอผลการศึกษาด้วยวิธีการพรรณนาวิเคราะห์ (Descriptive Analysis) ประกอบภาพด้วยและภาพลายเส้น เพื่อให้บรรลุตามวัตถุประสงค์ของงานวิจัย

## สรุปผลการศึกษา

### 1. วิวัฒนาการของงานหัตถกรรมหินทรายอำเภอสีคิ้ว จังหวัดนครราชสีมา

พื้นที่ของอำเภอสีคิ้ว มีสภาพพื้นที่ที่มีทรัพยากรหินทรายซึ่งเป็นแหล่งวัตถุดิบอยู่เป็นจำนวนมาก การนำหินทรายมาผลิตเป็นงานหัตถกรรมเพื่อตอบสนองความต้องการในชีวิตประจำวันของคนในสังคม เช่น การสร้างที่อยู่อาศัย ของประดับตกแต่งประติมากรรมต่างๆ ของที่ระลึก ฯลฯ โดยเริ่มจากงานหัตถกรรมในครอบครัว ขยายเป็นธุรกิจที่สร้างรายได้ให้กับครอบครัว แม้ความต้องการของมนุษย์ในสังคมจะมีหลากหลายแตกต่าง แต่งานหัตถกรรมหินทรายที่ถูกถ่ายทอดออกมาเป็นผลงานยังคงแฝงซึ่งวัฒนธรรม ประเพณี ความเชื่อผ่านลักษณะลวดลายไว้ในผลงานแม้จะมีการดัดทอนรูปแบบรายละเอียดลงไปบ้างตามยุคสมัย



แผนที่ 1 แสดงตำแหน่งกลุ่มงานหัตถกรรมหินทรายอำเภอสีคิ้ว

อีกทั้งในส่วนของที่ตั้งของทำเลที่เหมาะสมแก่การประกอบธุรกิจงานหัตถกรรมหินทราย โดยเฉพาะบริเวณริมถนนมิตรภาพ หมายเลข 2 นครราชสีมา – กรุงเทพฯ ทั้งขาเข้าและขาออก ส่งผลให้คนในชุมชนมีอาชีพและรายได้นอกเหนือจากการประกอบอาชีพเกษตรกรรม และได้มีการสืบทอดภูมิปัญญาท้องถิ่นให้กับชนรุ่นหลังได้สืบทอดมาจนถึงปัจจุบัน



แผนที่ 2 แสดงรายละเอียดร้านผลิตและจำหน่ายงานหัตถกรรมหินทราย  
สองฝั่งริมถนนมิตรภาพ ช่วงระยะทาง 3 กม.

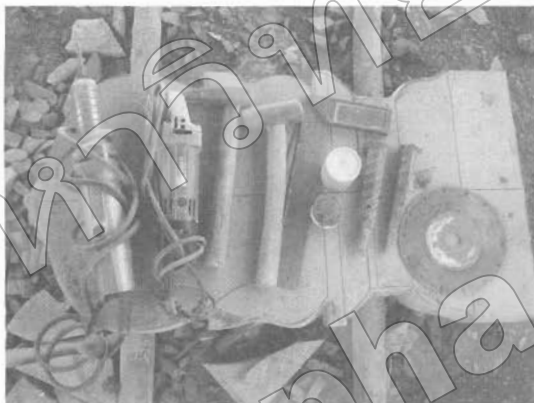


### 1.1 องค์ประกอบการผลิต ผลิตภัณฑ์หินทราย ปรากฏว่า ประกอบด้วยปัจจัยต่างๆ ดังนี้

**วัสดุ** ประกอบด้วยวัสดุต่างๆ ดังนี้ หินทรายขาว หินทรายแดง หินทรายน้ำตาล หินทรายเหลือง หินทรายเขียว แหล่งที่มาของหินทรายที่ใช้ในงานหัตถกรรมหินทรายของอำเภอสีคิ้วได้จากแหล่งใกล้เคียง คือ หนองโสน คลองไผ่ เขาระโดน ด่านขุนทดและปากช่อง ซึ่งแต่ละแหล่งจะมีหินทรายแต่ละประเภทไม่เหมือนกัน เช่น หินทรายแดงได้จากด่านขุนทด หินทรายขาวและหินทรายเหลืองได้จากเขาระโดนและหินทรายเขียวจากปากช่อง

**อุปกรณ์** ประกอบด้วยอุปกรณ์ต่างๆ ดังต่อไปนี้ เหล็กสกัด แบ่งออกเป็น 2 ชนิดคือ เหล็กสกัดปากแหลมและเหล็กสกัดปากแบนและเหล็กสกัดปากแหลม ใช้สำหรับทำงานหยาบ เช่น สกัดฐานหินให้เรียบ สกัดรูปทรงโดยรวมให้ได้รูปตามต้องการ เครื่องลับเหล็กสกัด ใช้กับเหล็กสกัดให้คมพร้อมใช้งาน หินขัด ใช้กับเหล็กสกัดในขั้นตอนที่ต้องการให้หินเรียบเนียน แปรงทาสี ใช้ขัดเศษหิน และฝุ่นละอองที่กวนขึ้นผิวหินระหว่างที่ช่างแกะสลักหินอยู่ เหล็กฉาก ใช้วัดระยะระยะชิ้นงาน ดินสอ ดินสอสี หรือหมึกจีน ใช้วาดโครงสร้างของงาน ออกแบบงานบนเนื้อหิน ค้อนปอนด์ขนาดต่างๆ ตามลักษณะการใช้ตอกสกัดในการแกะสลักแต่งหิน ตลับเมตร ไม่บรรทัดเหล็ก วงเวียน เขาควยใช้วัดขนาดเพื่อความแม่นยำ พัดลมขนาดใหญ่ ใช้เป่าพัดฝุ่นละอองที่มากับลายเส้นในขั้นตอนสกัดหินด้วยเครื่องเจีย เครื่องเจียเหล็ก มีประยุกต์ขึ้นใช้ภายหลังใช้พลังงานไฟฟ้าประหยัด แรงงานและเวลา ใช้เจียผิวของหินเรียบขึ้นหลังผ่านการสกัดจากเหล็กสกัดทั้งสองแบบ

#### เครื่องมือแกะสลักหินทรายแบบดั้งเดิม



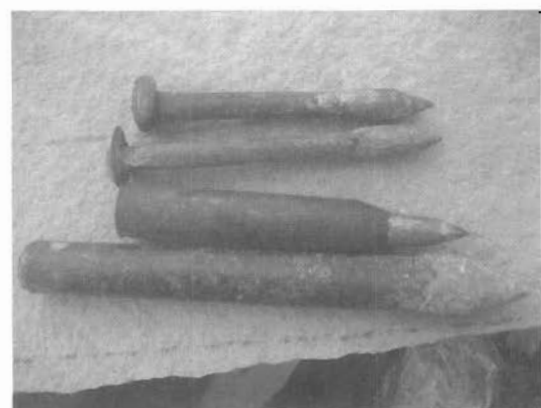
ภาพที่ 1 เครื่องมือในงานแกะสลัก  
ร้านนางหินทราย ต.ลาดบัวขาว



ภาพที่ 2 เหล็กสกัดปากแบน หรือ แด่  
ร้านนางหินทราย ต.ลาดบัวขาว



ภาพที่ 3 ค้อนปอนด์  
ร้านนางหินทราย ต.ลาดบัวขาว

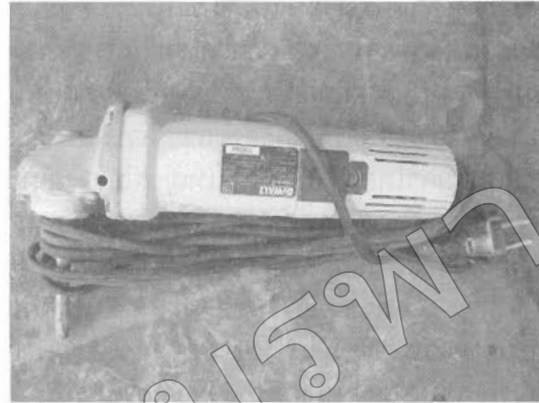


ภาพที่ 4 เหล็กสกัดปากแหลม หรือ จ้า  
ร้านนางหินทราย ต.ลาดบัวขาว

เครื่องมือกล ช่างแกะสลักนิยมใช้ทุนแรงในการเก็บรายละเอียด ตัวอย่างจากร้านวันชัยแกะสลัก



ภาพที่ 1 เครื่องเจียใบใหญ่  
ร้านวันชัยแกะสลัก ต.ลาดบัวขาว



ภาพที่ 2 เครื่องมือเจาะไฟฟ้า  
ร้านวันชัยแกะสลัก ต.ลาดบัวขาว



ภาพที่ 3 เครื่องเจียใบเล็ก  
ร้านวันชัยแกะสลัก ต.ลาดบัวขาว



ภาพที่ 4 เครื่องตัดหินแผ่น  
ร้านวันชัยแกะสลัก ต.ลาดบัวขาว

**เงินทุน** ปรากฏว่า ทุนที่ใช้ในการผลิตงานหัตถกรรมหินทรายส่วนใหญ่เป็นเงินทุนใน 2 ลักษณะ คือ เงินทุนถาวร ในส่วนของเงินทุนถาวรเป็นทุนที่ใช้ในการจัดการลงทุนในตอนเริ่มต้นประกอบกิจการ เช่น การสร้างโรงเรือน เครื่องมือช่างและอุปกรณ์อื่นที่จำเป็นต่อการผลิตงานหัตถกรรมหินทราย เงินทุนหมุนเวียน ในส่วนของทุนหมุนเวียนจะเป็นเรื่องของการจัดซื้อวัสดุ หินทรายชนิดต่างๆ ตามที่ลูกค้าสั่งและค่าแรงของช่างในการผลิตในแต่ละครั้ง

**แรงงาน** ปรากฏว่า เป็นแรงงานจากสมาชิกในครอบครัว และมีการจ้างงานช่างจากผู้ประกอบการ ซึ่งส่วนใหญ่จะเป็นช่างต่างถิ่น

**การจัดการ** ปรากฏว่า มีทั้งส่วนการจัดการในระบบครอบครัวที่ไม่มีการวางแผนการผลิตโดยจะผลิตตามที่ลูกค้าสั่งซื้อและการจัดการควบคุมจากผู้ประกอบการ โดยจะดูแลทุกขั้นตอนตั้งแต่การประสานงานกับลูกค้าจนถึงกระบวนการขนส่ง

**สภาพทางภูมิศาสตร์** ปรากฏว่า สภาพที่ตั้งของชุมชนที่มีถนนสายสำคัญตัดผ่าน คือถนนสาย นครราชสีมา - กรุงเทพฯ ซึ่งเป็นเส้นทางการคมนาคมโดยรถยนต์ ส่งผลให้การติดต่อค้าขายกว้างขวางขึ้น ประกอบกับมีสถานที่ที่เป็นแหล่งท่องเที่ยวที่น่าสนใจ และเป็นจุดเด่นของสี่คิ้ว คือ เขื่อนลำตะคอง โรงไฟฟ้าพลังน้ำลำตะคองแบบสูบกลับ แหล่งหินตัดสี่คิ้ว และวัดเขาจันทน์งาม เป็นแหล่งดึงดูดนักท่องเที่ยว

**สภาพทางเศรษฐกิจ** มีดังนี้ อาชีพของคนในชุมชนและใกล้เคียง ปรากฏว่าเดิมชุมชนอำเภอสี่คิ้ว ประกอบอาชีพเกษตรกรรม ปัจจุบันประกอบอาชีพหัตถกรรมหินทรายแบบครอบครัวเป็นทั้งอาชีพหลัก และ

อาชีพเสริม เนื่องจากมีแหล่งวัตถุดิบหินทรายในท้องถิ่นที่สามารถนำมาผลิตเป็นงานหัตถกรรม เพื่อสร้างรายได้ รายได้รายจ่ายของคนในชุมชนและใกล้เคียง ปรากฏว่า ผลิตภัณฑ์หินทรายยังคงเป็นอีกทางเลือกหนึ่งที่สามารถ สร้างรายได้ให้กับครัวเรือนและชุมชน ซึ่งขึ้นอยู่กับผลิตภัณฑ์ที่มีคุณภาพทางด้านฝีมือ รายได้เหล่านี้จะเป็นทุน หมุนเวียนส่งผลให้การผลิตงานหัตถกรรมหินทรายดำรงอยู่ เพื่อสร้างอาชีพให้กับคนในชุมชน ราคาผลิตภัณฑ์หินทราย ปรากฏว่า ราคาของผลิตภัณฑ์หินทรายจะตั้งราคากันเองระหว่างผู้ประกอบการ ช่างฝีมือและลูกค้า โดยคำนึงถึง ปัจจัยดังนี้ ขนาด รูปแบบและลวดลาย ค่าขนส่งและติดตั้ง การซื้อขาย ปรากฏว่าการซื้อขายส่วนใหญ่จะเน้นการ ซื้อขายกับลูกค้าโดยตรงเป็นส่วนใหญ่ เนื่องจากแหล่งผลิตงานผลิตภัณฑ์หินทรายริมถนนมีटरภาพเป็นร้านที่ ลูกค้าสามารถสังเกตเห็นได้ง่าย ภาวะเศรษฐกิจ ปรากฏว่า ภาวะเศรษฐกิจของประเทศดีจะขายได้มาก ภาวะ เศรษฐกิจตกต่ำก็จะส่งผลให้กำลังซื้อมีน้อย

**ความจำเป็นทางประโยชน์ใช้สอย** ปรากฏว่า ในปัจจุบันประโยชน์การใช้สอยในแต่ละด้าน ได้ทำขึ้นตามความเหมาะสมต่อความต้องการ ความจำเป็น เช่น ใช้เป็นของที่ระลึก ของประดับตกแต่ง ประติมากรรม รูปเคารพ รวมไปถึงงานก่อสร้างอาคารบ้านเรือน

**รสนิยม** มีดังนี้ รสนิยมของกลุ่มคนในชนบท ปรากฏว่าจะคำนึงถึงประโยชน์ใช้สอยมากกว่า รูปแบบลวดลาย รสนิยมของคนเมือง ปรากฏว่าจะนิยมของตกแต่งภายในบ้านเรือนซึ่งเน้นรูปแบบและลวดลาย รสนิยมของกลุ่มคนต่างชาติ ปรากฏว่าส่วนใหญ่นิยมซื้อของที่ระลึกเพื่อเป็นของฝาก หรืองานที่เลียนแบบของเก่า เพื่อประดับตกแต่งอาคารสถานที่

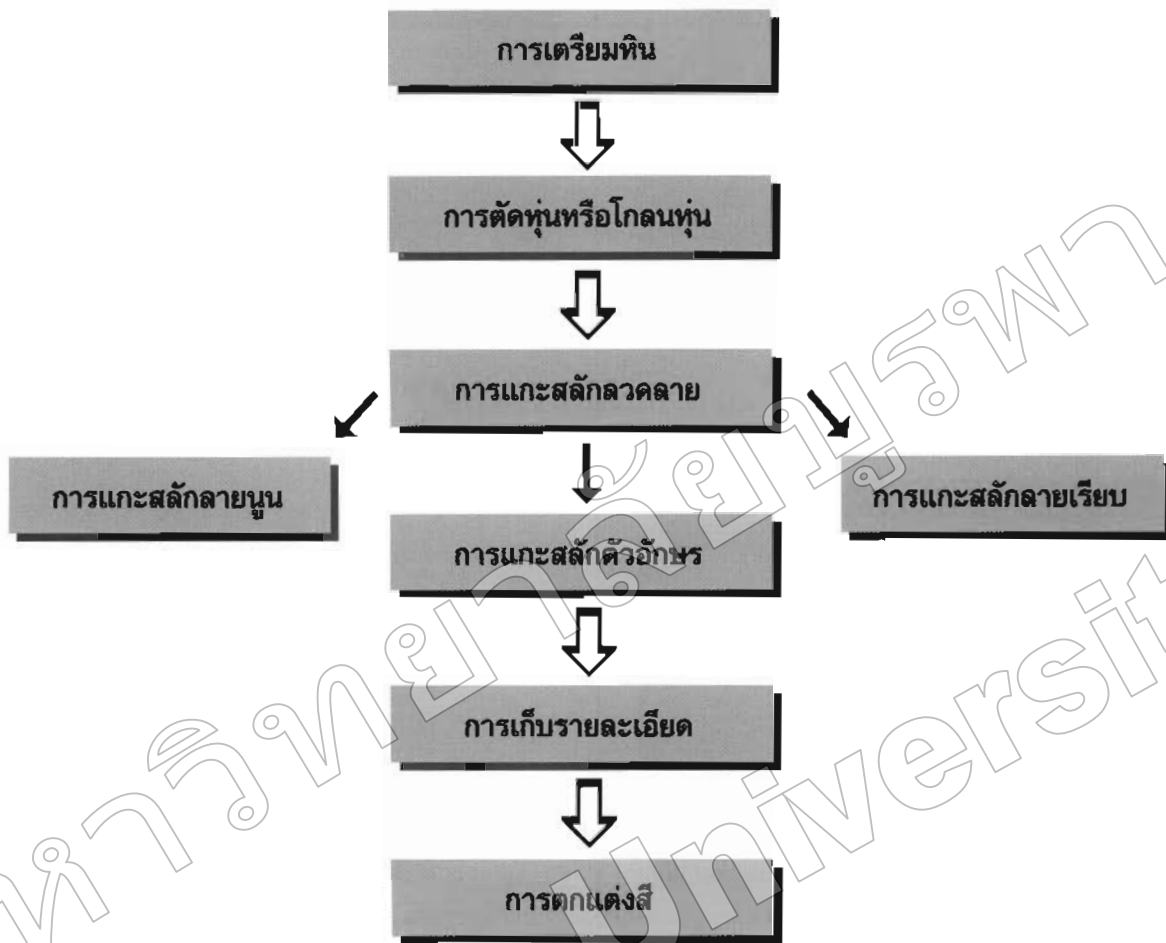
**ความเชื่อ** ปรากฏว่า การผลิตงานหัตถกรรมจากหินทรายในอำเภอสีคิ้ว มีความเชื่อเกี่ยวกับ สิ่งศักดิ์สิทธิ์ หรือสิ่งที่ไม่เห็นตัวตน เช่น ผี วิญญาณ เทพเจ้า เทวดาต่างๆ ดังนั้นเพื่อแสดงถึงความเคารพ ต่อสิ่งศักดิ์สิทธิ์จึงได้สร้างสิ่งที่เป็นตัวแทนของสิ่งศักดิ์สิทธิ์ เช่น รูปเคารพ ภาพสลัก สิ่งก่อสร้างไว้เพื่อการบูชา หรือเป็นที่ยึดเหนี่ยวจิตใจ โดยมีความเชื่อว่าจะทำให้รอดพ้นจากภัยอันตรายทั้งปวง หรือได้มาซึ่งโชคลาภ ฯลฯ หรือประกอบพิธีกรรมต่างๆ

**การถ่ายทอดภูมิปัญญาท้องถิ่น** มีดังนี้ วิธีการถ่ายทอด ปรากฏว่าในการเรียนรู้งานหัตถกรรม หินทรายใช้วิธีการปฏิบัติจริงในการถ่ายทอดและในปัจจุบันยังใช้วิธีนี้อยู่ ผู้ได้รับการถ่ายทอด ปรากฏว่าหัวหน้า ครอบครัวถ่ายทอดให้กับสมาชิกในครอบครัวหรือเพื่อนบ้าน สำคัญในการถ่ายทอด ปรากฏว่า จะถ่ายทอด กรรมวิธีในการผลิตทุกขั้นตอนและเทคนิคการผลิตแต่ละผลิตภัณฑ์ตั้งแต่ขั้นการเตรียมวัสดุอุปกรณ์ การตัด การผ่าหิน การร่างแบบ การขึ้นรูป การเก็บรายละเอียดของงาน การขัด การลงสี จนกระทั่งสำเร็จออกมาเป็นผลงาน ผลการถ่ายทอดภูมิปัญญาท้องถิ่น ปรากฏว่าลูกหลานและสมาชิกในครอบครัวได้รับการถ่ายทอด สามารถนำ ความรู้ที่ได้รับไปประกอบอาชีพเลี้ยงตนเองและครอบครัวได้ ส่งผลให้อาชีพหัตถกรรมหินทรายในอำเภอสีคิ้ว สามารถดำรงอยู่ได้จนถึงปัจจุบัน

1.2 ขั้นตอนการผลิต ขั้นตอนการผลิต ขั้นตอนในการแกะสลักหินทราย ปรากฏว่ามีกระบวนการขั้นตอน ดังต่อไปนี้ 1. การเตรียมหิน คือ นำหินที่จะนำมาทำชิ้นงานมาปรับเป็นรูปสี่เหลี่ยมและให้มีพื้นเรียบเพื่อให้ สามารถลงรูปภาพได้ 2. การร่างแบบลงบนหิน คือ วาดโครงร่างภาพลงบนหินที่เตรียมไว้ด้วยดินสอถ่าน โดยก่อน ลงภาพทุกครั้งจะต้องแบ่งเส้นกึ่งกลางของหินทุกครั้งเพื่อจะได้สัดส่วนที่สมดุลกันและไม่ผิดส่วน 3. การตัดหุ่น หรือโกนหุ่นเป็นการตัดหินส่วนที่ไม่ต้องการออก ซึ่งจะทำให้การตัดตามภาพที่ได้ร่างไว้เข้ารูปโดยใช้การสกัดหยาบ การสับละเอียดและการขัดแต่งผิว 4. การแกะสลักลวดลาย ลวดลายการแกะสลักหินนั้นส่วนใหญ่มักจัดทำตาม ความต้องการของลูกค้าซึ่งการแกะสลักลายมีอยู่ 2 แบบ คือ การแกะสลักลายนูน การแกะสลักลายเรียบ 5. การเก็บรายละเอียดเป็นขั้นตอนของการเก็บรายละเอียดตามรูปต้นแบบ โดยการลบเหลี่ยมมุมต่างๆ แล้ว ขัดผิวให้เรียบโดยเครื่องเจียผิวหินทราย ทำลวดลายแกะสลักลวดลายต่างๆ ลงบนเนื้อหิน ด้วยเครื่องมือที่มีขนาดเล็ก และจะต้องใช้ความละเอียดทางด้านฝีมือสูง 6. การตกแต่งสีเป็นการตกแต่งขั้นสุดท้าย ทำสีให้ดูเก่าตามความนิยม



### ขั้นตอนการแกะสลักหินทราย



แผนภาพที่ 1 แสดงขั้นตอนการแกะสลักหินทราย

### 1.3 ประเภทและรูปแบบผลิตภัณฑ์หินทรายของอำเภอสี่คิ้ว

1. ประเภทและรูปแบบผลิตภัณฑ์ที่ใช้ในการตกแต่ง ปรากฏว่า ประเภทและรูปแบบผลิตภัณฑ์หินทรายที่ใช้ในการตกแต่ง เช่น แผ่นหินประดับฝาผนัง และ แผ่นหินเรียงทางเดิน แผ่นหินประดับฝาผนัง แผ่นหินตกแต่งกำแพงที่มีลวดลาย ตะเกียงหินทรายรูปแบบธรรมชาติ งานแกะสลักหินทรายแบบจิตรกรรมฝาผนัง และงานตามที่ถูกคำสั่งทำพิเศษ เช่น อ่างน้ำพุ โต๊ะ-เก้าอี้ เป็นต้น
2. ประเภทและรูปแบบผลิตภัณฑ์ที่ใช้เป็นของที่ระลึกและของประดับ ปรากฏว่า ประเภทและรูปแบบผลิตภัณฑ์หินทรายที่เป็นของที่ระลึก เช่น ผลิตภัณฑ์ของที่ระลึกชิ้นเล็ก ที่เป็งานแกะสลักหินทรายรูปสัตว์ต่างๆ เช่น กบ เต่า ปลา เห็ด ตะเกียง ไก่ หมู หรือแกะสลักลายหินทรายต่างๆ ฯลฯ และของประดับ ได้แก่ รูปคน และรูปสัตว์ต่างๆ เช่น ช้าง สิงโต เป็นต้น
3. ประเภทและรูปแบบผลิตภัณฑ์หินทรายรูปเคารพ ปรากฏว่า ผลิตภัณฑ์หินทรายรูปเคารพที่ทำกันในอำเภอสี่คิ้วส่วนใหญ่จะเป็นงานที่รับแบบมาจากลูกค้าที่สั่งทำ เช่น ลูกนิมิต เสม้า พระพุทธรูปปางต่างๆ



ภาพที่ 9 ประเภทของตกแต่ง  
ร้านวีระหินทราย ต.ลาดบัวขาว



ภาพที่ 10 ประเภทของที่ระลึก  
ร้านป๋วยศักดิ์หินทราย ต.ลาดบัวขาว



ภาพที่ 11 ประเภทของประดับ  
ร้านอุไรพร ต.ลาดบัวขาว



ภาพที่ 12 ประเภทรูปเคารพ  
ร้านศิลาหินงาม ต.ลาดบัวขาว

ปัจจุบันช่างแกะสลักส่วนใหญ่ยังคงใช้แบบจากที่ลูกค้าออกแบบมาให้ในการผลิต ซึ่งส่งผลทำให้ทั้งความแตกต่างและความเหมือนระหว่างผลิตภัณฑ์ ซึ่งก็ขึ้นอยู่กับลักษณะการใช้งานและความต้องการของลูกค้าที่เข้ามาสั่งผลิตงานแกะสลักหินในชุมชนหัตถกรรมหินทรายอำเภอสีคิ้ว ดังจะได้มีการแสดงภาพลายเส้นเปรียบเทียบให้เห็นถึงผลิตภัณฑ์ที่มีความเหมือนและแตกต่างที่ได้ผลิตกันในชุมชนดังนี้



ตารางแสดงลายเส้นเปรียบเทียบรูปแบบที่เหมือนกันของผลิตภัณฑ์หัตถกรรมหินทรายอำเภอสีคิ้ว  
จากกลุ่มตัวอย่างผู้ประกอบการจำนวน 20 ร้าน

ลำดับที่	ชื่อ	รูปแบบที่เหมือนกัน
1	หินทรายแผ่น เช่น - หินทรายแผ่นประดับผนังผิวหยาบและผิวเรียบ - หินทรายแผ่นเรียบทางเดิน	

ตารางแสดงลายเส้นเปรียบเทียบรูปแบบที่เหมือนกันของผลิตภัณฑ์หัตถกรรมหินทรายอำเภอสีคิ้ว  
จากกลุ่มตัวอย่างผู้ประกอบการจำนวน 20 ร้าน

ลำดับที่	ชื่อ	รูปแบบที่เหมือนกัน
2	- ของที่ระลึกรูปคนและสัตว์ต่างๆ เช่น กบ ปลา ดาว หอย เต่า และเห็ด ฯลฯ	
3	- ช้าง - สิงโต - ปืนเขี้ยว	
4	- ใบเสมา - ลูกนิมิต	

ตารางเปรียบเทียบลายเส้นรูปแบบที่แตกต่างกันของผลิตภัณฑ์หัตถกรรมหินทรายอำเภอสีคิ้ว  
จากกลุ่มตัวอย่างผู้ประกอบการจำนวน 20 ร้าน

ลำดับที่	ชื่อ	รูปแบบที่แตกต่างกัน
1	- แผ่นหินทรายประดับแกะสลัก	
2	- โต๊ะหินทรายธรรมชาติ - โคมไฟหินทรายธรรมชาติ - บ่อน้ำพุหินทรายธรรมชาติ	

ตารางเปรียบเทียบลายเส้นรูปแบบที่แตกต่างกันของผลิตภัณฑ์หัตถกรรมหินทรายอำเภอสีคิ้ว  
จากกลุ่มตัวอย่างผู้ประกอบการจำนวน 20 ร้าน

ลำดับที่	ชื่อ	รูปแบบที่แตกต่างกัน
3	<ul style="list-style-type: none"> <li>- ภาพจิตรกรรมรูปช้างหินทรายแกะสลัก</li> <li>- ภาพนางอัปสรหินทรายแกะสลัก</li> </ul>	
4	<ul style="list-style-type: none"> <li>- พระพิฆเนศวร</li> <li>- พระพุทธรูป</li> <li>- พระพรหม</li> <li>- อ่างน้ำรูปดอกบัว</li> <li>- ธรรมจักร</li> </ul>	

1.4 ปัญหา ผลกระทบและแนวทางการพัฒนาบริหารจัดการผลิตภัณฑ์หินทรายในชุมชน ผลกระทบของการผลิตงานหัตถกรรมหินทรายในอำเภอสีคิ้ว ผู้วิจัยได้ศึกษาในประเด็น ด้านสิ่งแวดล้อม ด้านเศรษฐกิจ และด้านสังคมและวัฒนธรรม ปรากฏดังนี้

ด้านสิ่งแวดล้อม ปรากฏว่า มีผลกระทบต่อดิน น้ำ อากาศและป่าไม้ ซึ่งมีรายละเอียดดังนี้  
1. ดิน ปรากฏว่า พื้นดินในบริเวณที่เป็นแหล่งหินทรายถูกขุดเหมืองหินส่งผลให้ลักษณะภูมิประเทศ เกิดการเปลี่ยนแปลง 2. น้ำ ปรากฏว่า มีการขุดคุ้ยระบายน้ำ ร่องเบี่ยงเบนทางน้ำ ทำให้ส่งผลกระทบต่อแหล่งน้ำธรรมชาติและความสมดุลในระบบนิเวศ อันเป็นการทำลายแหล่งน้ำ 3. อากาศ ปรากฏว่า มีผลกระทบต่อระบบทางเดินหายใจของผู้ประกอบอาชีพงานหัตถกรรมหินทราย โดยเฉพาะฝุ่นละอองจากการบวนการผลิตงานแกะสลักหินทราย 4. ป่าไม้ เมื่อมีการขยายพื้นที่ในการก่อสร้างโรงงาน ที่พักคนงาน ถนน การเปิดหน้าดินบริเวณที่จะเปิดทำเหมือง การถมดินสร้างคันดินทำนบและปลูกต้นไม้รอบคันดิน การขุดคุ้ยระบายน้ำ ร่องเบี่ยงเบนทางน้ำอื่นๆ ทำให้เกิดปัญหาเสื่อมล้ำพื้นที่ที่เป็นป่าไม้ธรรมชาติในการสร้างเมืองขึ้น

ด้านเศรษฐกิจ ปรากฏผลกระทบดังนี้ 1. รายได้รายจ่าย ปรากฏว่า รายได้รายจ่ายจากการผลิตงานหัตถกรรมหินทรายของอำเภอสีคิ้ว ทำให้ผู้ประกอบการและช่างฝีมือแกะสลักหินทรายสามารถดำรงชีพอยู่ได้โดยไม่ขัดสน ไม่เป็นการต่อบุตรหลาน 2. การจ้างแรงงาน ปรากฏว่า มีการจ้างแรงงานช่างฝีมือแกะสลักของชาวบ้านในชุมชนและช่างฝีมือจากต่างถิ่น เนื่องจากแรงงานในครอบครัวไม่นิยมประกอบอาชีพหัตถกรรมหินทราย 3. ฐานะความเป็นอยู่ ปรากฏว่า ผู้ประกอบการมีฐานะความเป็นอยู่ไม่ขัดสน ช่างฝีมือแกะสลักหินทรายก็มีความพึงพอใจกับรายได้ที่ตนได้รับ ประกอบกับการดำรงชีวิตแบบเรียบง่าย จึงทำให้ดำรงชีพอยู่ได้โดยไม่เดือดร้อน

ด้านสังคมและวัฒนธรรม ปรากฏว่า มีผลกระทบต่อด้านสังคมและวัฒนธรรม ภูมิปัญญาท้องถิ่น สังคมสัมพันธ์ ประโยชน์ใช้สอย การสร้างจิตพิสัย ศิลปะและความเชื่อ มีรายละเอียดดังนี้ 1. ภูมิปัญญาท้องถิ่น ปรากฏว่า มีผลกระทบสูงเนื่องจากว่าครอบครัวของผู้ประกอบการส่วนใหญ่ขาดผู้สืบทอดอาชีพงานหัตถกรรมหินทราย

แต่มีหน่วยงานที่เกี่ยวข้องเข้ามาให้ความช่วยเหลือโดยการจัดหลักสูตรท้องถิ่น เพื่อให้ความรู้แก่นักเรียน นักศึกษา 2. สังคมสัมพันธ์ ปรากฏว่า มีความสัมพันธ์กันดีทั้งภายในครอบครัว ระหว่างผู้ประกอบการอาชีพด้วยกันและระหว่างลูกค้า รวมถึงความสัมพันธ์กับหน่วยงานที่เกี่ยวข้อง มีการให้ความช่วยเหลือซึ่งกันและกัน 3. ประโยชน์ใช้สอย ปรากฏว่า ประโยชน์ใช้สอยของงานหัตถกรรมหินทรายสามารถนำมาใช้ประโยชน์ได้หลายอย่าง โดยเฉพาะในด้านตกแต่งผลิตภัณฑ์หินทรายรูปเคารพและของที่ระลึกและของประดับ แต่ยังมีปัญหาและผลกระทบด้านประโยชน์ใช้สอย คือ ปัญหาด้านการพัฒนาด้านรูปแบบผลิตภัณฑ์ 4. การสร้างจิตนึสัย ปรากฏว่า คนในชุมชนยังขาดความกระตือรือร้นในการสร้างสรรค์รูปแบบงานใหม่ๆ เพื่อให้ได้คุณภาพทั้งทางด้านความสวยงามและประโยชน์ใช้สอยและมีราคาที่เหมาะสม 5. ศิลปะ ปรากฏว่า ผลกระทบต่อความงามทางด้านศิลปะในงานหัตถกรรมของอำเภอสีคิ้วนั้น เนื่องจากปัจจุบันร้านค้างานหัตถกรรมหินทรายมีจำนวนเพิ่มขึ้น ทำให้ผลิตภัณฑ์เกิดรูปแบบที่คล้ายกัน ขาดความเป็นเอกลักษณ์ท้องถิ่นและช่างส่วนใหญ่ขาดความรู้เรื่องความงามทางด้านศิลปะ เช่น เส้น สี รูปร่างรูปทรงและองค์ประกอบอื่นที่จำเป็นต่อการพัฒนารูปแบบผลิตภัณฑ์ 6. ความเชื่อ ปรากฏว่า ส่งผลต่อการสร้างงานหัตถกรรมบางรูปแบบเพื่อตอบสนองความศรัทธา เชื่อถือ ยกย่อง ถือเป็นสิ่งศักดิ์สิทธิ์เป็นสิริมงคล นำมาซึ่งความสุข ความเจริญ มีโชค มีลาภ เช่น พระพุทธรูป งาช้างสลักแบบเล่าเรื่อง บรรพบุรุษสัตว์ในเทพนิยาย ฯลฯ และความเชื่อทำให้เกิดขวัญและกำลังใจแก่ผู้ประกอบการและช่างฝีมือแกะสลัก รวมทั้งเป็นที่นิยมซื้อขายของลูกค้าที่ต้องการนำไปประกอบพิธีกรรมต่างๆ

**แนวทางการบริหารจัดการ** ผลการศึกษาวิเคราะห์ ปรากฏว่า ประเด็นที่เป็นปัญหาหลักต่อการบริหารจัดการ คือ การสืบทอดทางภูมิปัญญาท้องถิ่นอันเกี่ยวเนื่องกับองค์ประกอบทางการผลิตที่มีผลกระทบต่อด้านการผลิต ด้านการตลาด ดังนี้ 1. ด้านการผลิต จะต้องคำนึงถึงแหล่งวัตถุดิบในท้องถิ่นที่สามารถเป็นวัตถุดิบที่มีคุณภาพและเพียงพอต่อความต้องการของลูกค้า แรงงานและเครื่องมือที่เพียงพอ 2. ด้านการตลาด อำเภอสีคิ้วมีเส้นทางหลักสำคัญคือ ถนนมิตรภาพหมายเลข 2 กรุงเทพฯ-นครราชสีมา เป็นแหล่งผลิตและจำหน่ายงานหัตถกรรมหินทราย ซึ่งควรได้รับการฟื้นฟูแหล่งท่องเที่ยวใกล้เคียงที่มีอยู่แล้วให้เป็นแหล่งดึงดูดและสร้างแรงจูงใจอันเป็นช่องทางการจำหน่ายสินค้าเพิ่มมากขึ้น 3. ด้านการพัฒนาผลิตภัณฑ์ การพัฒนาให้เกิดความเป็นเอกลักษณ์เฉพาะถิ่นและพัฒนาเพิ่มให้เกิดความหลากหลายในรูปแบบไปจนถึงรูปแบบที่ร่วมสมัย

### อภิปรายผลและสรุป

ปัญหาและผลกระทบต่อการบริหารจัดการงานหัตถกรรมหินทราย นั้นล้วนเกี่ยวเนื่องกับองค์ประกอบของการผลิต ซึ่งผลการศึกษาในแต่ละประเด็นมีเรื่องที่น่าสนใจ อันมีข้อสังเกตดังต่อไปนี้

1. ปัจจัยที่ส่งผลต่อองค์ประกอบการผลิตงานหัตถกรรมหินทราย ผลจากการศึกษาผู้วิจัยมีความเห็นว่า ปัจจัยที่มีอิทธิพลต่อองค์ประกอบการผลิตงานหัตถกรรมหินทรายมากที่สุด คือ ปัจจัยทางธรรมชาติ ปัจจัยด้านแรงงานช่าง ปัจจัยทางด้านการจัดการ ปัจจัยด้านการถ่ายทอดภูมิปัญญาท้องถิ่น ด้วยเหตุผลดังต่อไปนี้ 1. ปัจจัยทางธรรมชาติ ผู้วิจัยมีความเห็นว่าชุมชนงานหัตถกรรมหินทรายอำเภอสีคิ้วมีแหล่งหินทรายอันเป็นวัตถุดิบที่สมบูรณ์ ประกอบกับสภาพทางภูมิศาสตร์ที่เหมาะสมต่อการประกอบกิจการเป็นอย่างมาก 2. ปัจจัยด้านแรงงานช่างฝีมือแกะสลัก ช่างที่มีฝีมือส่วนใหญ่จะเป็นช่างจากต่างถิ่นที่เข้ามาประกอบอาชีพงานหัตถกรรมหินทรายในอำเภอสีคิ้วทั้งที่เข้ามาเป็นลูกจ้างแรงงานในร้านของผู้ประกอบการ หรือบางกลุ่มที่เข้ามาเช่าพื้นที่เพื่อทำธุรกิจเป็นผู้ประกอบการเอง ซึ่งส่วนใหญ่จะเป็นช่างที่ค่อนข้างมีความชำนาญด้านการแกะสลักหินทราย อันเป็นปัญหาให้กลุ่มงานหัตถกรรมหินทรายอำเภอสีคิ้วยังขาดช่างฝีมือที่เป็นคนในท้องถิ่น ดังนั้นสิ่งที่สำคัญอีกปัจจัยหนึ่งคือปัญหาทางด้านการสืบทอดภูมิปัญญาท้องถิ่นให้สามารถพัฒนารูปแบบงานหัตถกรรมหินทรายโดยมีพื้นฐานจากภูมิปัญญาท้องถิ่น 3. ปัจจัยทางด้านการบริหารจัดการ ยังขาดการคำนึงถึงกลยุทธ์การจัดการด้านการตลาดอันเป็นสิ่งสำคัญเพื่อให้ได้มาซึ่งลูกค้าและการติดต่อสัมพันธ์กับบุคคลภายนอก ให้ได้รู้จักในวงกว้างมากขึ้นเพื่อเป็นการสร้างเครือข่ายนอกเหนือจากการจำหน่ายผลิตภัณฑ์หินทรายเฉพาะหน้าร้าน 4. ปัจจัยการถ่ายทอดภูมิปัญญาท้องถิ่น เนื่องจากปัจจุบันกลุ่มผู้ประกอบการส่วนใหญ่เริ่มตั้งแต่วัยกลางคนจนถึงผู้สูงอายุ ประกอบกับจำนวนช่างพื้นถิ่นมีจำนวนน้อย ดังนั้นลักษณะของชุมชนงานหัตถกรรมหินทรายในอำเภอสีคิ้วจึงมีอยู่ 2 ลักษณะด้วยกันคือ หัตถกรรมในครอบครัวซึ่งผู้ที่ได้รับการถ่ายทอด คือ ลูกหลานหรือสมาชิกในครอบครัวเป็นหลักและหัตถกรรมจากผู้ประกอบการธุรกิจร้านค้าผลิตภัณฑ์หินทราย ในส่วนของแรงงานช่างฝีมือที่ได้รับการถ่ายทอดจะเป็นกลุ่มช่างด้วยกัน



ซึ่งจะมีหัวหน้าช่างเป็นผู้ถ่ายทอดให้กับช่างแกะสลักหินทรายรุ่นน้องที่เข้ามาร่วมกลุ่มในร้าน ในส่วนของการสืบทอดกิจการของผู้ประกอบการนั้นผู้ที่สืบทอดต่อก็จะเป็นบุคคลในครอบครัว แต่เนื่องจากปัจจุบันงานหัตถกรรมหินทรายยังไม่เป็นที่นิยมเพราะถูกมองว่าเป็นอาชีพที่ต้องใช้แรงงานและไม่ปลอดภัยต่อสุขภาพ ประกอบกับการมีเทคโนโลยีและความเจริญเป็นตัวแปรในการลดรายละเอียดของความประณีตลงกว่าเดิม

2. ปัจจัยที่ส่งผลต่อขั้นตอนและวิธีการผลิตงานหัตถกรรมหินทราย ช่างแกะสลักยังคงใช้กรรมวิธีในการผลิตงานหัตถกรรมหินทรายแบบดั้งเดิมซึ่งมีกระบวนการที่ซับซ้อนและล่าช้า แต่ก็ยังมีบางขั้นตอนที่กระบวนการทางเทคโนโลยีเข้ามาช่วยในการผลิต เช่น เครื่องเจียขัดผิวและเครื่องมือตัดหินทราย ซึ่งมีใช้ในบางครอบครัวหรือผู้ประกอบการร้านหัตถกรรมหินทรายที่จำเป็นต้องใช้ประกอบกับปัญหาเรื่องฝุ่นละอองจากการผลิตยังเป็นปัญหาร้ายแรงต่อสุขภาพของช่างแกะสลักหินทรายที่จะต้องมีการจัดการป้องกันให้เกิดความปลอดภัยด้วย

3. ปัจจัยที่ส่งผลต่อประเภทและรูปแบบผลิตภัณฑ์หัตถกรรมหินทราย ความต้องการของลูกค้า ซึ่งเป็นตัวแปรสำคัญต่อการเปลี่ยนแปลงรูปแบบของผลิตภัณฑ์ให้เกิดความหลากหลายตามความต้องการของลูกค้า ซึ่งผู้ประกอบการและช่างฝีมือก็จะผลิตผลิตภัณฑ์ตามที่ลูกค้าต้องการ และเกิดความคล้ายกันทั้งประเภทและรูปแบบของผลิตภัณฑ์ในแต่ละท้องถิ่น ส่งผลให้ยังขาดความเป็นเอกลักษณ์พื้นถิ่นและเกิดการแข่งขันกันสูงระหว่างผู้ประกอบการทั้งในอำเภอสีคิ้วและแหล่งอื่น ๆ

4. ปัจจัยที่ส่งผลกระทบต่อจากงานหัตถกรรมหินทราย ภูมิปัญญาท้องถิ่น เป็นปัญหาที่จะต้องเร่งหาวิธีแก้ไขรวมไปถึงปัญหา ด้านสุขภาพของช่างแกะสลักหินทรายที่ต้องเผชิญกับฝุ่นละอองหินจากการผลิตด้วย

5. ผลจากการศึกษาเปรียบเทียบงานวิจัยที่เกี่ยวกับงานหัตถกรรมหินทรายในภูมิภาคอื่นๆ ผู้วิจัยมีความเห็นถึงความแตกต่างทางด้านสังคมและวัฒนธรรมส่งผลกระทบต่องานหัตถกรรมหินทราย ทำให้ประเภทและรูปแบบงานหัตถกรรมหินทรายในแต่ละภูมิภาคแตกต่างกันออกไป จนกลายเป็นเอกลักษณ์ของภูมินาคนั้นๆ อันมีคุณค่า ความงาม และประโยชน์การใช้สอยที่เหมาะสม ไม่ว่าจะเป็นด้านความงามและศิลปะ ด้านประโยชน์ใช้สอย ด้านเศรษฐกิจ ด้านสังคมสัมพันธ์ ด้านภูมิปัญญาท้องถิ่น ด้านการสร้างจิตนิสัย หากแต่สังคมธุรกิจงานหัตถกรรมหินทรายในปัจจุบันเป็นตัวแปรสำคัญในการลดความเป็นเอกลักษณ์เฉพาะถิ่นลงจนเกิดความคล้ายคลึงกันจนแทบแยกไม่ออกว่าเป็นผลิตภัณฑ์จากท้องถิ่นใด

#### แนวทางการแก้ปัญหาพัฒนาการบริหารจัดการผลิตภัณฑ์หินทรายในชุมชน

1.1 การผลิตงานหัตถกรรมหินทรายอำเภอสีคิ้ว เป็นอาชีพหนึ่งที่สามารถสร้างรายได้ให้กับคนในชุมชน งานหัตถกรรมหินทรายได้รับความนิยมในกลุ่มลูกค้าทุกประเภท ไม่ว่าจะเป็นกลุ่มคนในชนบทคนในเมือง คนที่ได้รับการศึกษารวมถึงชาวต่างชาติ ส่งผลต่อการผลิต ผลิตภัณฑ์หินทรายออกมาในหลายประเภทและหลายรูปแบบเพื่อตอบสนองความต้องการทางด้านการใช้สอยในด้านต่างๆ ทำให้ผลิตภัณฑ์หินทรายของอำเภอสีคิ้วเป็นที่รู้จักและได้รับการยอมรับมาในระดับหนึ่ง ดังนั้นจึงน่าจะเป็นจุดเริ่มต้นในการพัฒนางานหัตถกรรมหินทรายและรูปแบบผลิตภัณฑ์ให้สามารถเป็นหนึ่งในตำบลหนึ่งผลิตภัณฑ์ ซึ่งต้องอาศัยความร่วมมือจากประชาชนที่อาศัยอยู่ในท้องถิ่นนั่นเอง ประชาชนเป็นผู้นำปัจจัยต่างๆ ระบบราชการบริหารส่วนท้องถิ่น บริษัท ความมีอยู่ของผู้นำ การรวบรวมกลุ่มประชาชนเป็นกลุ่มพลังต่างๆ มาสร้างพลังร่วมเพื่อการพัฒนา "หนึ่งตำบล หนึ่งผลิตภัณฑ์" เป็นการสร้างการพัฒนาจากภายใน จากคุณค่าเป็นมูลค่าซึ่งสอดคล้องกับแนวคิด "หนึ่งตำบล หนึ่งผลิตภัณฑ์" ของสำนักงานรัฐมนตรี ทำเนียบรัฐบาล (2544) ที่ว่าเป็นแนวคิดที่จะสร้างความเจริญให้แก่ชุมชน เป็นการสร้างอาชีพนำไปสู่รายได้ที่มั่นคงและต่อเนื่อง ประชาชนพึ่งตนเองได้ในที่สุด

1.2 หน่วยงานที่มีส่วนเกี่ยวข้องทั้งภาครัฐและเอกชน ควรมีการส่งเสริมให้ความรู้เกี่ยวกับงานหัตถกรรมหินทรายในลักษณะของการพัฒนาอนุรักษ์ไว้ซึ่งภูมิปัญญาท้องถิ่น และส่งเสริมให้มีการถ่ายทอดความรู้ให้กับคนรุ่นหลัง และนำผลการวิจัยไปพิจารณาหาแนวทางในการให้ความช่วยเหลือสนับสนุนและมีโครงการพัฒนาการบริหารจัดการกลุ่มงานหัตถกรรมหินทรายอำเภอสีคิ้ว จังหวัดนครราชสีมา ซึ่งสอดคล้องกับแนวคิดพลังขับเคลื่อนสำคัญของกระบวนการทัศน์ "หนึ่งตำบล หนึ่งผลิตภัณฑ์" ของสำนักงานรัฐมนตรี ทำเนียบรัฐบาล (2544) ที่ว่าประชาชนที่อาศัยอยู่ในท้องถิ่นนั่นเองเป็นผู้นำปัจจัยต่างๆ ได้แก่ ระบบราชการบริหารส่วนท้องถิ่น บริษัท ผู้นำท้องถิ่น การรวมกลุ่มของประชาชน เพื่อส่งเสริมความเข้มแข็งให้กับกลุ่มงานหัตถกรรมหินทรายในชุมชนและวางแผนส่งเสริมด้านการตลาดเพื่อเป็นการสร้างเครือข่ายกลุ่มฯ ที่ยังสามารถจัดการบริหารงานกันเองในกลุ่มได้ ให้เกิดเป็นระบบและมีประสิทธิภาพ โดยมีการสร้างกลุ่มงานหัตถกรรมหินทรายให้เป็นแหล่งท่องเที่ยวเชิงธุรกิจ

ที่มีการเชื่อมโยงและฟื้นฟูแหล่งท่องเที่ยวที่ใกล้เคียง เช่นเขาหินตัด เชื่อน้ำตะคอง และโรงไฟฟ้าพลังน้ำลำตะคองแบบสูบกลับ โดยเฉพาะบริเวณแหล่งท่องเที่ยวเขาหินตัด ซึ่งเป็นสถานที่ท่องเที่ยวที่อยู่ริมถนนมิตรภาพขาออกจากจังหวัดนครราชสีมาให้เป็นจุดดึงดูดนักท่องเที่ยวที่เดินทางโดยถนนมิตรภาพ หมายเลข 2 กรุงเทพฯ – นครราชสีมา ได้สัมผัสบรรยากาศของแหล่งท่องเที่ยวอันเป็นที่มาของหินทรายที่ใช้ในการปลูกสร้างโบราณสถานที่สำคัญเช่นปราสาทเมืองแขก ปราสาทโนนกู่ ปราสาทเมืองเก่าในบริเวณใกล้เคียง และในขณะเดียวกันก็จะได้อรรถาธิบายผลงานผลิตภัณฑ์หัตถกรรมหินทราย เป็นของฝากหรือนำกลับไปตกแต่งสถานที่ อีกทั้งยังเป็นการประชาสัมพันธ์งานหัตถกรรมหินทรายของชุมชนอำเภอสีคิ้วให้เป็นที่รู้จักและเป็นที่คุ้นหูคุ้นตา เพื่อการทำการติดต่อซื้อขายได้ง่ายขึ้นในอนาคต

1.3 สามารถนำองค์ความรู้ที่ได้จากการศึกษาค้นคว้าในครั้งนี้ไปขยายผลกับกลุ่มชุมชนงานหัตถกรรมที่ทำการผลิตและจำหน่ายผลิตภัณฑ์หินทรายแกะสลักในแหล่งชุมชนงานหัตถกรรมหินทรายอื่นๆ ทั้งในจังหวัดนครราชสีมาและจังหวัดอื่นๆ ได้

1.4 ควรมีการพัฒนาด้านรูปแบบ ผลิตภัณฑ์หัตถกรรมหินทรายให้มีความหลากหลายโดยการศึกษาดูงานและวิธีการจัดการกลุ่มที่เข้มแข็งจากแหล่งอื่นๆ เพื่อสร้างประสบการณ์และนำมาพัฒนาผลิตภัณฑ์หัตถกรรมหินทรายในท้องถิ่นในรูปแบบต่างได้มากกว่าเดิมอันตอบสนองต่อความต้องการของลูกค้าในปัจจุบัน

1.5 ช่างแกะสลักงานหัตถกรรมหินทรายส่วนใหญ่จะมีปัญหาเรื่องสุขภาพ ดังนั้นควรมีหน่วยงานที่รับผิดชอบเข้ามาแนะนำเกี่ยวกับวิธีการแก้ไขปัญหาด้านสุขภาพและวิธีการป้องกันไม่ให้เกิดปัญหาด้านสุขภาพอันเกิดจากฝุ่นละอองในการผลิตงานหัตถกรรมหินทรายในอนาคต



## เอกสารอ้างอิง

- กรมการพัฒนาชุมชน กระทรวงมหาดไทย. (2538) *ผลิตภัณฑ์พื้นบ้านจากเขตพัฒนา*. กองพัฒนาสังคมเศรษฐกิจ และสิ่งแวดล้อม กรุงเทพฯ: กรมการพัฒนาชุมชน กระทรวงมหาดไทย.
- กรมศิลปากร. (2532). *ศิลปะและหัตถกรรมไทย*. กรุงเทพฯ : อมรินทร์พริ้นติ้งกรุ๊ป
- กระทรวงอุตสาหกรรมร่วมกับการท่องเที่ยวแห่งประเทศไทย และการปิโตรเลียมแห่งประเทศไทย.
- (2537). *รูปแบบผลิตภัณฑ์หัตถกรรมไทย*. กรุงเทพฯ : กระทรวงอุตสาหกรรมร่วมกับการท่องเที่ยวแห่งประเทศไทย และการปิโตรเลียมแห่งประเทศไทย.
- ชูชีพ ถนอมพันธ์. (2537). *ภูมิศาสตร์จังหวัดนครราชสีมา*. สืบค้นเมื่อวันที่ 22 พฤษภาคม 2552 เข้าถึงได้ใน <http://pirun.ku.ac.th/~b4801029/landscape.html>
- ธีระชัย สุขสด. (2544). *การออกแบบผลิตภัณฑ์อุตสาหกรรม*. กรุงเทพฯ : โอเดียนสโตร์
- นพนก ร่องรัตน์. (2547). *ศึกษาหัตถกรรมทางอวนบ้านหน้าทัพ ตำบลท่าศาลา อำเภอท่าศาลา จังหวัดนครศรีธรรมราช*. วิทยานิพนธ์ปริญญาศิลปศาสตรมหาบัณฑิต. สาขาไทยคดีศึกษา. บัณฑิตวิทยาลัย. มหาวิทยาลัยทักษิณ.
- นวลน้อย บุญวงษ์ (2542). *หลักการออกแบบ*. กรุงเทพฯ : สำนักพิมพ์แห่งจุฬาลงกรณ์มหาวิทยาลัย.
- (นงคราญ ไชยเมือง และพรรณนุช ชัยปิ่นชนะ. (2549). *การศึกษาหาแนวทางพัฒนาคุณภาพวัตถุดิบและความหลากหลายของผลิตภัณฑ์หัตถกรรมจากผักตบชวาของกลุ่มแม่บ้านสันแก้ว ตำบลต้น อำเภอมะเข่ จังหวัดพะเยา*. กรุงเทพฯ. สำนักงานคณะกรรมการการอุดมทุนการศึกษา
- นิรัตน์ นวลฉวี (2540). *การศึกษาหัตถกรรมย่านลิพที่บ้านหมื่น ตำบลท่าเรือ อำเภอมะเข่ จังหวัดนครศรีธรรมราช*. วิทยานิพนธ์ ศิลปศาสตรมหาบัณฑิต สาขาวิชาไทยคดีศึกษา. บัณฑิตวิทยาลัย. มหาวิทยาลัยทักษิณ.
- ผอบ หนองวรรณ (2546). *ศึกษาวัฒนธรรมการตีเหล็กบ้านนาบ่อ ตำบลควนปริง อำเภอมะเข่ จังหวัดตรัง*. วิทยานิพนธ์ ศิลปศาสตรมหาบัณฑิต สาขาวิชาไทยคดีศึกษา. บัณฑิตวิทยาลัย. มหาวิทยาลัยทักษิณ.
- พรชัย สุจิตต์ และสุทวิวงศ์ พงศ์ไพบูลย์. (2529). "หัตถกรรมพื้นบ้านภาคใต้" ใน *สารานุกรมวัฒนธรรมภาคใต้ เล่ม 10*. สงขลา: สถาบันทักษิณคดีศึกษา มหาวิทยาลัยศรีนครินทรวิโรฒ.
- พีระศักดิ์ จันทร์ประเสริฐ (2545). *ศึกษาหัตถกรรมเครื่องหวายของผู้ต้องขังในเรือนจำกลางนครศรีธรรมราช จังหวัดนครศรีธรรมราช*. วิทยานิพนธ์ศิลปศาสตรมหาบัณฑิต. สาขาไทยคดีศึกษา. บัณฑิตวิทยาลัย. มหาวิทยาลัยทักษิณ.
- มโน พิสุทธิวัฒนานนท์. (2539). *ศิลปะพื้นบ้าน*. สงขลา : คณะศิลปกรรมศาสตร์มหาวิทยาลัยศรีนครินทรวิโรฒ ภาคใต้.
- วรรณ วิบูลย์สวัสดิ์ แอนเดอร์สัน. (2531). *"ศิลปะหัตถกรรมพื้นบ้าน"*, ใน *พื้นถิ่นพื้นบ้าน*. ม.ป.ท. กรุงเทพฯ: เรือนแก้วการพิมพ์.
- วิเชียร ณ นคร และคนอื่นๆ. (2523). *นครศรีธรรมราชของเรา* (พิมพ์ครั้งที่ 3). กรุงเทพฯ : โรงพิมพ์บางกอกสาส์น.
- วัฒนะ จุฑาวิภาต. (2545). *ศิลปะพื้นบ้าน*. กรุงเทพฯ : สิบประการ.
- วิบูลย์ ลิ้มสุวรรณ.(2536). *วัฒนธรรมพื้นบ้าน ในศิลปกรรม(บรรณาธิการ)*. *เครื่องจักรสานในประเทศไทย*. กรุงเทพฯ: สถาบันไทยคดีศึกษา จุฬาลงกรณ์มหาวิทยาลัย.
- วิบูลย์ ลิ้มสุวรรณ. (2535). *ศิลปะหัตถกรรมพื้นบ้าน* (พิมพ์ครั้งที่ 2). กรุงเทพฯ : อมรินทร์.
- \_\_\_\_\_. (2532). "หัตถกรรมพื้นบ้าน" *เอกสารการสอนชุดวิชาศิลปะการละเล่นและการแสดงพื้นบ้านไทย*. กรุงเทพฯ. มหาวิทยาลัยสุโขทัยธรรมมาธิราช.
- \_\_\_\_\_. ( 2527). *ศิลปะหัตถกรรมพื้นบ้าน*. กรุงเทพฯ : ปานยา.
- ศรีอรุณ เรืองฤทธิ์. (2544). *ศึกษาหัตถกรรมใบเตยบ้านโตะบัน ตำบลบ่อหิน อำเภอสี่เก จังหวัดตรัง*. วิทยานิพนธ์ ศิลปศาสตรมหาบัณฑิต สาขาวิชาไทยคดีศึกษา. บัณฑิตวิทยาลัย. มหาวิทยาลัยทักษิณ.
- สำนักนายกรัฐมนตรี ทำเนียบรัฐบาล. (2544). คำกล่าวเปิดงาน เรื่อง "หนึ่งตำบล หนึ่งผลิตภัณฑ์" ของนายกรัฐมนตรี. วันที่ 30 เมษายน 2544 ณ. ดิกลันดิโมเตริ ทำเนียบรัฐบาล. สืบค้นเมื่อวันที่ 22 เมษายน 2552. เข้าถึงได้ใน [http://www.nesdb.go.th/portals/0/home/interest/otop/1t\\_1product\\_01.doc](http://www.nesdb.go.th/portals/0/home/interest/otop/1t_1product_01.doc)

เสรีวัฒน์ สมินทร์ปัญญา. (2538). *โลกและหิน*. กรุงเทพฯ : สุริยวิทยาสาน.

สุชาติ เกาทอง. (2547). *การศึกษาและพัฒนารูปแบบผลิตภัณฑ์การแกะสลักหินท้องถิ่นภาคตะวันออกเฉียง*.  
 กรุงเทพฯ : สำนักงานคณะกรรมการวัฒนธรรมแห่งชาติ กระทรวงวัฒนธรรม.

สุวิทย์ จิระมณี. (2548). *หัตถกรรมไทยกับภูมิปัญญาไทยในสุวิทย์ จิระมณี(บรรณาธิการ)*  
*ศิลปะพื้นบ้านกับภูมิปัญญาไทย*. ชลบุรี : คณะศิลปกรรมศาสตร์มหาวิทยาลัยบูรพา.

สุภาคย์ อินทองคง. (2529). *การเกิด: วัฒนธรรมมุสลิม ใน สถาบันทักษิณคดีศึกษา*. *สารานุกรม*.  
*วัฒนธรรมไทยภาคใต้* (เล่ม 1. หน้า 148 – 151). กรุงเทพฯ : อมรินทร์การพิมพ์.

อนันต์ การเกิด. (2539). *หัตถกรรมกระจูดบ้านทอน ตำบลโคกเคียน อำเภอเมืองนราธิวาส จังหวัดนราธิวาส*.  
 นราธิวาส : อัดสำเนา.

อภัย นาคคง. (2523) . "หัตถกรรมพื้นบ้านและงานหัตถกรรมพื้นบ้านของสังคมไทย" ใน *การอบรมเจ้าหน้าที่*  
*ศูนย์วัฒนธรรมพื้นบ้าน*. สงขลา : สถาบันทักษิณคดีศึกษา มหาวิทยาลัยศรีนครินทรวิโรฒ.

อภิญญา สิทธิพันธ์. (2546). *ศึกษาหัตถกรรมเครื่องปั้นดินเผาในจังหวัดสงขลา*. วิทยานิพนธ์ศิลปศาสตรมหาบัณฑิต,  
 สาขาไทยคดีศึกษา, บัณฑิตวิทยาลัย, มหาวิทยาลัยสงขลานครินทร์.

อัชฌา ก. บัวเกษร. (ม.ป.ป.). *อีสานแผ่นดินหินทราย*. ชลบุรี : มหาวิทยาลัยบูรพา: ภาควิชาภูมิศาสตร์  
 คณะมนุษยศาสตร์และสังคมศาสตร์.

อารี สุทธิพันธุ์ (2521). *การออกแบบ*. กรุงเทพฯ : ไทยวัฒนาพานิช.

Morihiko Hiramatsu, 2544) *สรุปประเด็นสัมมนา หนึ่งตำบล หนึ่งผลิตภัณฑ์*  
 ผู้ว่าราชการจังหวัด Oita, วันที่ 30 เมษายน 2544 ณ. ตึกสันติไมตรี ทำเนียบรัฐบาล.  
 สืบค้น เมื่อวันที่ 22 เมษายน 2552. เข้าถึงได้ใน  
<http://www.thaigov.go.th/webold/news/speech/thaksin/sp30apr44.htm>

สำนักหอสมุด มหาวิทยาลัยบูรพา  
 วารสารใช้ภายในหอสมุด

22 ก.พ. 2554