

การศึกษาและพัฒนาผลิตภัณฑ์จากผ้าทอมือในจังหวัดศรีสะเกษ  
Research and Development of Hand-Woven Fabric Products in Sisaket

จักรพันธ์ โสมเกษตริน

**Abstract**

The objectives of this research were : (1) to compile information about Sisaket hand woven fabric in terms of its production planning and procedures, applications, and artistic values, (2) to study the fabric production procedures in terms of processes, pattern design, and product design, and (3) to seek ways to develop new fabric products. The participants in this study were sampled from a group of locals who were stakeholders in the hand-woven fabric industry: local experts in hand-woven fabric, fabric-weavers, and retailers of the fabric products. Field research was carried out with two groups of participants based on their ethno-cultural backgrounds, namely, Tai-Lao, and Mon-Khmer. The results were as follows. First, among Sisaket locals, hand-weaving was done for daily use and special occasions. Weaving procedures involved planning and determining the specifications of the product in terms of dye, proportion, lining, lining, and pattern details. The shapes, structures, and patterns on the fabric were determined by the specific applications for which the fabric was made. In addition, the weavers considered weaving tools and equipment as well as weaving techniques as keys to creating a beautiful piece of fabric and developing the product's special characteristics or identity. Second, in terms of production processes, pattern design, and product design, it was found that weaving was a form of customization which has been passed along over several generations. It reflected the weaver's character, beliefs, values, and intellect. Culturally, it could be said that the patterns and colors on the fabric were unique and congruent with the weavers; way of life. It was also found that not only was Sisaket hand-woven fabric used to make clothing, but it has also been turned into a number of products, such as bags, such as bags, belts, brooches, key holders, faux flowers, and scarves. It has also been used in interior decoration, furniture upholstery, or home furnishings. Third, regarding product development, it was suggested that there should more research into different fabric applications, especially applications other than clothing, which has been a major but mundane application. Fine and highly valued local cultural uniqueness should be used in product design. Knowledge contributed by the various ethnic groups in terms of crafting skills and artistic values may be integrated into the creation of single pieces of fabric. This is because consumers' beliefs have changed, and so have fabric applications. Creative patterns and new weaving techniques will help develop products that better respond to the market demand. As part of this study, the author has invented and developed Sisaket hand-woven fabric products. In order to achieve good selection of silk and cotton fibers, quality of the fibers was tested before production began. Final products were also tested according to ISO 2062 : 1993 (E) METHOD B and ASTM D 1059 : 2001 in order to develop a weaving methods by the various ethnic groups for the purpose of both exquisiteness and proper applications. Finally, the findings in this study were used to create prototypes of Sisaket fabric products as shown in the appendix.

**Keywords :** Development / Hand Woven Fabric / Sisaket Province

\* นักศึกษาปริญญา

\*\* ที่ปรึกษา ดร. ศักดิ์ชาย สิกขา

## บทคัดย่อ

การศึกษาและพัฒนาผลิตภัณฑ์จากผ้าทอมือในจังหวัดศรีสะเกษ มีวัตถุประสงค์ในการวิจัย 3 ประการ คือ 1) รวบรวมข้อมูลเกี่ยวกับแบบแผนการทอผ้า ประโยชน์ใช้สอยและวิเคราะห์ความงามของผ้าทอมือในจังหวัดศรีสะเกษ 2) ศึกษากรรมวิธีการผลิตผ้าทอมือในจังหวัดศรีสะเกษ ในด้านกระบวนการผลิต การออกแบบลวดลาย และการออกแบบผลิตภัณฑ์ 3) ศึกษาแนวทางการพัฒนาผลิตภัณฑ์ กลุ่มตัวอย่างในการวิจัยครั้งนี้ ประกอบด้วย ประชาชนชาวบ้าน ที่มีความเชี่ยวชาญด้านผ้าทอมือ ผู้ผลิตผ้าทอมือและผู้จำหน่ายที่ดัดแปลงจากผ้าทอมือในจังหวัดศรีสะเกษ โดยแบ่งพื้นที่ในการวิจัยตามกลุ่มชาติพันธุ์ 2 กลุ่ม คือ กลุ่มวัฒนธรรมไทย-ลาว และกลุ่มวัฒนธรรมมอญ-เขมร ผลการวิจัย พบว่า 1) การทอผ้าของชาวศรีสะเกษที่ผ่านมาโดยส่วนใหญ่มีจุดประสงค์ในการทอเพื่อการใช้สอยในชีวิตประจำวันและการใช้ในโอกาสพิเศษต่างๆ มีกระบวนการทอที่มีการกำหนดระเบียบแบบแผนและมีขอบเขตในการสร้างสรรค์ผลงานในเรื่องของสี สัดส่วน เส้นและลวดลาย โดยพิจารณาจากประโยชน์ใช้สอยเป็นตัวกำหนดวิธีการสร้างรูปทรง โครงสร้างและลวดลายบนผืนผ้า นอกจากนี้ยังพบว่า การเลือกใช้เครื่องมืออุปกรณ์ และเทคนิควิธีการผลิต ผู้ผลิตถือเป็นส่วนสำคัญในการสร้างสรรค์ความงามบนผืนผ้า และนำมาใช้ในการพัฒนาลักษณะพิเศษหรืออัตลักษณ์ต่างๆ ด้วย 2) ด้านกระบวนการผลิต การออกแบบลวดลาย และการออกแบบผลิตภัณฑ์ พบว่า การทอผ้าเป็นการกำหนดแบบแผนที่สืบทอดกันมาแต่โบราณ สามารถบ่งบอกถึงลักษณะนิสัยของผู้ทอ แนวความคิด ค่านิยมและภูมิปัญญา ดังนั้นอาจกล่าวได้ว่า ลวดลายและสีสันทือเป็นเอกลักษณ์เฉพาะที่สัมพันธ์กับวัฒนธรรมในการดำเนินชีวิต นอกจากนี้ยังพบว่า ผ้าทอมือของจังหวัดศรีสะเกษไม่เป็นเพียงอารมณ์สำหรับการสวมใส่ปกปิดร่างกายเท่านั้น ปัจจุบันมีการนำมาแปรรูปเป็นผลิตภัณฑ์ต่างอีกมากมาย เช่น กระเป๋า เข็มกลัด พวงกุญแจ ดอกไม้ประดิษฐ์ ผ้าพันคอ หรือแม้กระทั่งประโยชน์ในการตกแต่งหรือทำสิ่งทอหุ้มเฟอร์นิเจอร์หรือเครื่องเรือน 3) จากการศึกษาแนวทางการพัฒนาผลิตภัณฑ์ผ้าทอมือในจังหวัดศรีสะเกษ พบว่า ควรมีการศึกษาแนวทางการใช้งานที่หลากหลาย โดยเฉพาะการนำมาแปรรูปเป็นผลิตภัณฑ์อื่นนอกเหนือจากเครื่องแต่งกายที่ถือว่าเป็นวัตถุประสงค์หลักแต่เดิม และควรใช้อัตลักษณ์ประจำถิ่นที่มีคุณค่าและความงามมาเป็นแนวทางในการออกแบบ ทั้งนี้ควรนำความรู้ที่เป็นลักษณะเด่นของกลุ่มชาติพันธุ์ต่างๆ ในจังหวัดศรีสะเกษ ที่มีทักษะฝีมือและคุณค่าความงามมาผสมผสานเพื่อสร้างความงามในผ้าผืนเดียว สืบเนื่องจากในปัจจุบันความเชื่อของผู้คนเปลี่ยนไป ประโยชน์ใช้สอยเปลี่ยนไปจากเดิม การสร้างลวดลายใส่ความคิดสร้างสรรค์ และใช้เทคนิคการผลิตใหม่ๆ จะช่วยให้การพัฒนาแบบตรงความต้องการของตลาดยิ่งขึ้น ในการนี้ผู้วิจัยได้คิดค้นและทดลองพัฒนาผลิตภัณฑ์ผ้าทอพื้นเมืองในจังหวัดศรีสะเกษ โดยทดสอบคุณภาพของเส้นใยก่อนการผลิตเพื่อเป็นการคัดเลือกเส้นใยใหม่ และใยฝ้ายที่เหมาะสมสำหรับการผลิตผลิตภัณฑ์ต่างๆ ผู้วิจัยได้ทดสอบตามมาตรฐาน ISO 2062 : 1993 (E) METHOD B และ มาตรฐาน ASTM D 1059 : 2001 เพื่อพัฒนากระบวนการผลิตผ้าผืนโดยบูรณาการเทคนิควิธีการทอจากลักษณะเด่นของกลุ่มชาติพันธุ์ต่างๆ ในจังหวัดศรีสะเกษ ในการสร้างสรรค์ความงามและคุณสมบัติอื่นๆ ให้มีความเหมาะสมกับการใช้งาน หลังจากนั้นจึงได้ทดลองนำผลการศึกษามาสร้างเป็นผลิตภัณฑ์ต้นแบบผลิตภัณฑ์ผ้าทอมือพื้นเมืองจังหวัดศรีสะเกษ ดังรูปแบบผลิตภัณฑ์แนบทายงานวิจัย

**คำสำคัญ :** การพัฒนาผลิตภัณฑ์ ผ้าทอมือ จังหวัดศรีสะเกษ

## บทนำ

คนไทยในสมัยโบราณได้มีการทอผ้าสำหรับทำเครื่องนุ่งห่มสืบกันมาเป็นเวลาหลายร้อยปี การทอผ้าเป็นหัตถกรรมในครัวเรือน ส่วนใหญ่ทอผ้าใช้ในครอบครัว เมื่อทอได้มากก็จำหน่าย ปัจจุบันผ้าเป็นสินค้าสำคัญอย่างหนึ่ง เราใช้ผ้าเป็นเครื่องนุ่งห่ม ผ้าชิ้นชิ้น ผ้าสไบใช้ห่ม ผ้าขาวม้าใช้สารพัดประโยชน์ ในปัจจุบันเราตัดเย็บผ้าเป็นเสื้อและกระโปรงตามแบบสากล นอกจากนี้ก็ใช้ผ้าทำประโยชน์อย่างอื่น เช่น ทำหมอน ผ้าปูที่นอน และทำธง เป็นต้น (ณัฐรุภัทร จันทวิช, 2543 : 102-104) นอกจากนี้ผ้าทอมือยังมีความผูกพันและเกี่ยวโยงกับพิธีกรรมทางศาสนา และวิถีชีวิตของคนเอเชียมาจนนับศตวรรษ จนอาจเรียกได้ว่าเป็นมรดกทางวัฒนธรรม ซึ่งสะท้อนให้เห็นความเป็นมาในอดีต การย้ายถิ่นฐาน โครงสร้างทางสังคม ระบบการค้า ตลอดจนแนวความคิดที่เป็นนามธรรม ซึ่งกลั่นกรองจากปรากฏการณ์รอบตัว การทอ การเตรียมเส้นใย และการย้อมสี หรือแม้แต่การวางลายผ้าทอแบบดั้งเดิม เปรียบเสมือนการบันทึกเรื่องราวของสังคมผ่านสายตาของผู้ทอได้อย่างดียิ่ง

ผ้าทอนอกจากจะเป็นเครื่องนุ่งห่มแล้ว ยังเป็นผลงานทางด้านศิลปะอีกแขนงหนึ่งที่บ่งบอกถึงประเพณี วัฒนธรรมของกลุ่มชนในสังคมนั้นๆ ความงาม ความประณีตของฝีมือ การรู้จักแก้ปัญหาในวัสดุอุปกรณ์อย่างชาญฉลาดแสดงให้เห็นภูมิปัญญาท้องถิ่น และอารยธรรมความเจริญของกลุ่มชนที่สืบทอดมรดกทางวัฒนธรรม การทอผ้า จนเป็นเอกลักษณ์เฉพาะถิ่น ความงามของผ้าทอนั้นบ่งบอกถึงวัฒนธรรมของแต่ละท้องถิ่นได้เป็นอย่างดี ไม่ว่าจะเป็นความสุนทรีย์ยะของชาวบ้าน ลักษณะความเป็นอยู่ของท้องถิ่นนั้นๆ (รุจชา ลาภา และคณะ, 2536 : 22) ในส่วนของการทอผ้าในประเทศไทยนั้นถือว่าเป็นงานศิลปะที่ตกกรรมพื้นบ้านของไทยอย่างหนึ่งที่มีแพร่หลาย อยู่ทั่วทุกภาคของประเทศ และในแต่ละภาคก็มีวิธีการและลักษณะเฉพาะถิ่นที่สืบทอดกันมาตั้งแต่โบราณผดแผก แตกต่างกันไป (วิบูลย์ ลีสุวรรณ, 2527 : 196) โดยการทอผ้าพื้นเมืองของไทยมีมาแต่โบราณ มีปรากฏในพงศาวดารตั้งแต่สมัยกรุงสุโขทัย อโยธยา กรุงรัตนโกสินทร์ และการทอผ้าพื้นเมืองก็มีอยู่ตามกลุ่มชนต่างๆ ของไทย โดยเฉพาะในบริเวณภาคอีสานที่มีหลายกลุ่มชน เช่น ข่า กระโถ้ กระเลิง ส่วย เขมร และลาว (นรงค์ฤทธิ์ โสภา, 2537 : 148-149) ซึ่งมีเทคนิคการผลิตผ้าหลายวิธีด้วยกัน คือ ทอ ยก จก ผัดหมี่ ผ้าทอพื้นเมืองที่ทอด้วยมือ และเป็นเอกลักษณ์ของแต่ละท้องถิ่น ซึ่งเอกลักษณ์ของผ้าทอเหล่านั้นเกิดจากความชำนาญของช่างทอ ที่สืบเชื้อสายมาจากกลุ่มชนต่างๆ เช่น กลุ่มชนชาวลาวที่เข้ามาตั้งถิ่นฐานในภูมิภาคต่างๆ ในประเทศไทย มาบัดนี้ได้กลมกลืนเป็นคนไทยจนหมดแล้ว แต่สิ่งหนึ่งที่อาจกล่าวได้ว่าเป็นความสามารถที่ตกทอดมาตามสายเลือด และยังคงอยู่คือ การทอผ้า เช่น ลาวเวียงจันทน์ได้แก่ กลุ่มที่ตั้งรกรากอยู่ในจังหวัดอุดรธานี หนองคาย เลย ขอนแก่น ชัยภูมิ กาฬสินธุ์ ร้อยเอ็ด มหาสารคาม อุบลราชธานี ศรีสะเกษ และนครราชสีมา การทอผ้าของกลุ่มชนเชื้อสายต่างๆ เหล่านี้แม้จะสืบเชื้อสายเดียวกันแต่การทอผ้าและการคิดประดิษฐ์ลวดลายลงบนผ้านั้นอาจมีรูปแบบแตกต่างกันออกไป ซึ่งขึ้นอยู่กับความนิยม ความเชื่อ วัตถุประสงค์ รวมทั้งธรรมเนียมประเพณีในกลุ่มของเขาและสภาพเปลี่ยนแปลงทางสังคมของแต่ละท้องถิ่น (สมาลย์ โทมัส, 2537: 60-63)

สภาพการณ์ที่กล่าวมาข้างต้น จึงทำให้ผู้วิจัยสนใจที่จะศึกษาและรวบรวมข้อมูลเกี่ยวกับแบบแผนการทอดผ้า  
ประโยชน์ใช้สอย และภูมิปัญญาในการผลิตผ้าทอมือพื้นเมืองศรีสะเกษ รวมถึงการร่วมือในการผลิตผ้าทอมือในภาคอีสาน  
ในด้านกระบวนการผลิต การออกแบบลวดลาย โดยจะนำข้อมูลที่ได้จากการวิเคราะห์ เพื่อหาแนวทางการพัฒนา  
ผลิตภัณฑ์จากผ้าทอมือในจังหวัดศรีสะเกษ

1. เพื่อรวบรวมข้อมูลเกี่ยวกับแบบแผนการทอผ้า ประโยชน์ใช้สอย และวิเคราะห์ความงามของผ้าทอมือในจังหวัดศรีสะเกษ
2. เพื่อศึกษารวมวิธีการผลิตผ้าทอมือในจังหวัดศรีสะเกษ ในด้านกระบวนการผลิตการออกแบบลวดลาย และการออกแบบผลิตภัณฑ์
3. ศึกษาแนวทางการพัฒนาผลิตภัณฑ์จากผ้าทอมือในจังหวัดศรีสะเกษ

### กรอบแนวคิดในการวิจัย

การศึกษาและพัฒนาผลิตภัณฑ์จากผ้าทอมือในจังหวัดศรีสะเกษ ผู้วิจัยได้ใช้กรอบแนวคิดในการวิจัย โดยใช้ทฤษฎีความสัมพันธ์ระหว่างศิลปิน และผู้ประดิษฐ์กับสิ่งประดิษฐ์ ของ Douglas D. Anderson ซึ่ง วรณ วิบูลย์สวัสดิ์ (2534 : 35-39) กล่าวว่า องค์ประกอบทั้ง 5 ประการต่อไปนี้เป็นตัวแปรที่มีอิทธิพลอย่างยิ่ง ต่อสิ่งประดิษฐ์ คือ

1. จุดประสงค์ในการสร้าง
2. วัสดุในการสร้าง
3. อุปกรณ์ในการสร้าง
4. ความสามารถของผู้ผลิต
5. ประสิทธิภาพที่มีต่อสิ่งประดิษฐ์

จากทฤษฎีความสัมพันธ์ระหว่างศิลปินและผู้ประติมากรที่มีอิทธิพลต่อภาพพจน์ในสมองของศิลปินผู้สร้าง  
สิ่งประติมากร ทำให้ผู้วิจัยนำทฤษฎีนี้เข้ามาเป็นกรอบแนวคิดในการศึกษา

**ขอบเขตของการวิจัย**

ในการศึกษาและพัฒนาผลิตภัณฑ์จากผ้าทอมือในจังหวัดศรีสะเกษ มีขอบเขตของการวิจัยดังต่อไปนี้

ตัวแปรต้น ตัวแปรตาม

ตัวแปรต้น คือ แบบแผนการทอผ้า ประโยชน์ใช้สอย ความงาม และกรรมวิธีการผลิตผ้าทอมือ  
ในภาคอีสานด้านกระบวนการผลิต การออกแบบลวดลาย และการออกแบบผลิตภัณฑ์

ตัวแปรตาม คือ แนวทางการพัฒนาผลิตภัณฑ์ผ้าทอมือเพื่อการออกแบบ

ประชากรและกลุ่มตัวอย่าง

ประชากร คือ ประชาชนที่อาศัยอยู่ในจังหวัดศรีสะเกษ กลุ่มตัวอย่าง ผู้วิจัยได้แยกกลุ่มตัวอย่าง ดังนี้

1. ผู้รู้ ได้แก่ ภูมิปัญญาท้องถิ่น หรือผู้ที่มีความรู้ และประสบการณ์ทั่วไปเกี่ยวกับผ้าทอมือและการทอผ้า ไม่น้อยกว่า 30 คน
2. ผู้ผลิตและผู้จำหน่ายหัตถกรรมจากผ้าทอมือ ได้แก่ ผู้ที่ได้รับรายได้จากการผลิตหัตถกรรมจากผ้าทอมือ แบ่งเป็น 2 ประเภท ดังต่อไปนี้

(1) ผู้ผลิต ในการวิจัยครั้งนี้ ผู้วิจัยใช้การสุ่มกลุ่มตัวอย่างแบบเฉพาะเจาะจง (Purposive Sampling) จากกลุ่มผู้ผลิตหัตถกรรมผ้าทอมือโดยตรง จำนวน 60 คน และประยุกต์ใช้ผ้าทอมือในงานหัตถกรรมต่างๆ ไม่น้อยกว่า 60 คน

(2) ผู้นำนาย ได้แก่ ตัวแทนองค์กร หรือผู้ทำหน้าที่รับซื้อเพื่อนำผ้าทอมือ ไปประยุกต์  
ใช้ผ้าในงานหัตถกรรมต่าง ๆ สำหรับการจำหน่าย ไม่น้อยกว่า 30 คน

## พื้นที่ที่ใช้ในการวิจัย

ในการวิจัยครั้งนี้ได้แบ่งพื้นที่ในการวิจัย ผู้วิจัยได้แบ่งพื้นที่ตามลักษณะของชาติพันธุ์ ความใกล้ชิดกับกลุ่มวัฒนธรรมใกล้เคียง ตามเกณฑ์ ธวัช ปุณโณทก (2532 : 23-60) ซึ่งได้แบ่งกลุ่มชาติพันธุ์อีสานออกเป็น 2 กลุ่ม ดังนี้

กลุ่มที่ 1 ชนกลุ่มวัฒนธรรมไทย-ลาว ได้แก่ กลุ่มทอผ้าไหมจิโรจน์ ตำบลบึงบูรพ์ อำบึงบูรพ์

กลุ่มที่ 2 ชนกลุ่มวัฒนธรรมมอญ-เขมร ได้แก่ ชาติพันธุ์เยอ บ้านปราสาทเยอ ตำบลปราสาทเยอ อำเภอบึงชาติพันธุ์ส่วย บ้านสำโรงโคเคาะ ตำบลสำโรงโคเคาะ อำเภอบึงชาติพันธุ์เขมร บ้านหนองหิน ตำบลดินแดง อำเภอบึง



## วิธีการศึกษาวิจัย

การวิจัยครั้งนี้ผู้วิจัยกำหนดวิธีการศึกษาวิจัย เพื่อให้สำเร็จตามวัตถุประสงค์ของงานวิจัย เอาไว้ดังนี้

1. รวบรวมข้อมูลเกี่ยวกับแบบแผนการทอผ้า ประโยชน์ใช้สอย ภูมิปัญญาและความงามในการผลิตผ้าทอมือในจังหวัดศรีสะเกษ เป็นการศึกษาการพัฒนาการในงานหัตถกรรมผ้าทอตั้งแต่อดีตจนถึงปัจจุบัน ศึกษาที่มา รูปแบบ อิทธิพลทางความคิด คติความเชื่อ กลวิธี ฝีมือช่าง วิวัฒนาการของการในแต่ละช่วงเวลา ความงามของผ้า ตลอดจนการทอขึ้นความนิยมของผ้าทอ โดยใช้แนวศึกษาประวัติศาสตร์ศิลปะ และใช้เครื่องมือการวิจัย เช่น การสำรวจเชิงคุณภาพ การสัมภาษณ์ การค้นคว้าจากเอกสาร เป็นต้น

2. ศึกษากรรมวิธีการผลิตผ้าทอมือในจังหวัดศรีสะเกษ ในด้านกระบวนการผลิต การออกแบบลวดลาย และการออกแบบผลิตภัณฑ์ โดยศึกษาขั้นตอนและกระบวนการสร้างสรรค์งานหัตถกรรม เทคนิควิธี ทักษะเชิงช่าง วิธีการเฉพาะของกลุ่มหรือแต่ละท้องถิ่น ซึ่งเป็นการศึกษาแนวขั้นตอนกระบวนการ โดยใช้เทคนิควิจัยภาคสนาม การวิจัยเชิงทดลอง วิเคราะห์ สังเคราะห์ หาบทสรุปของรูปแบบของหัตถกรรม

3. ศึกษาแนวทางการพัฒนาผลิตภัณฑ์จากผ้าทอมือในจังหวัดศรีสะเกษ เป็นการประเมินคุณค่าที่อยู่ในตัวผ้าทอ เช่น คุณค่าด้านความงาม คุณค่าการใช้สอย และคุณค่าทางด้านจิตใจ ซึ่งเป็นการสำรวจเชิงคุณภาพ ใช้การสัมภาษณ์ การใช้แบบสำรวจความคิดเห็น เพื่อนำมาสรุปผลและอภิปรายผลเพื่อหาแนวทางการพัฒนาผลิตภัณฑ์ผ้าทอมือในจังหวัดศรีสะเกษ

4. ศึกษาแนวทางการพัฒนาผลิตภัณฑ์จากผ้าทอมือในจังหวัดศรีสะเกษ โดยใช้เทคนิควิธีการทำวิจัยเชิงสำรวจ ด้วยเทคนิควิธีวิจัยเชิงคุณภาพ โดยการใช้แบบสัมภาษณ์ความคิดเห็นจากกลุ่มผู้เชี่ยวชาญ เพื่อให้คำตอบที่เป็นเอกฉันท์เพื่อการตัดสินใจ และประยุกต์กับการวิเคราะห์ วิจักษ์ ตีความ สรุปความ ตามวัตถุประสงค์ โดยมีวิธีการศึกษาดังนี้

(1) ศึกษาแนวทางการพัฒนาผลิตภัณฑ์ผ้าทอมือเพื่อการออกแบบ โดยวิธีการวิจัยเชิงสำรวจ ด้วยเทคนิคการสัมภาษณ์จากผู้เชี่ยวชาญด้านการออกแบบหัตถกรรม หรือภูมิปัญญาชาวบ้าน

(2) นำผลการสำรวจที่ได้มาสังกัดข้อคำตอบ และนำข้อมูลที่ได้อมาเป็นข้อมูลพื้นฐานเพื่อการออกแบบต่อไป

(3) ศึกษาพฤติกรรมของผู้บริโภคต่อการเลือกซื้อผลิตภัณฑ์หัตถกรรมผ้าทอ

(4) ศึกษารูปแบบของผลิตภัณฑ์ประยุกต์กับการวิเคราะห์ วิจักษ์ ตีความ สรุปความ

(5) นำเสนอแบบร่างผลิตภัณฑ์ต้นแบบ และให้ผู้เชี่ยวชาญทางด้านการออกแบบประเมินคุณค่า โดยใช้แบบประเมินคุณค่าที่ผู้วิจัยสร้างขึ้นตามหัวข้อดังต่อไปนี้ คุณค่าการใช้สอย คุณค่าในด้านความงาม คุณค่าการแสดงออกทางศิลปะและอารมณ์ คุณค่าเกิดจากลักษณะเฉพาะถิ่น

(6) ประเมินผลิตภัณฑ์ตามรูปแบบที่ได้ประเมินคุณค่าแล้ว โดยใช้แบบสอบถามความคิดเห็นต่อแบบหัตถกรรมผ้าทอ จากกลุ่มผู้บริโภค

(7) ปรับปรุงแก้ไข เพื่อประกอบการผลิตจริงต่อไป

### ประโยชน์ที่คาดว่าจะได้รับจากการวิจัย

1. ได้ข้อมูลเกี่ยวกับแบบแผนการทอผ้า ประโยชน์ใช้สอย คติความเชื่อ ประเพณี พิธีกรรม ค่านิยม ภูมิปัญญาและความงามในการผลิตผ้าทอมือในจังหวัดศรีสะเกษ

2. ได้รูปแบบการผลิตผ้าทอมือในจังหวัดศรีสะเกษ ในด้านกระบวนการผลิต การออกแบบลวดลาย และการออกแบบผลิตภัณฑ์

3. ได้แนวทางการพัฒนาผลิตภัณฑ์จากผ้าทอมือในจังหวัดศรีสะเกษ

## ผลการวิจัย

1. จากการรวบรวมข้อมูลเกี่ยวกับแบบแผนการทอผ้า ประโยชน์ใช้สอยและวิเคราะห์ ความงามของ ผ้าทอมือในจังหวัดศรีสะเกษ พบว่า การทอผ้าของชาวศรีสะเกษนอกจากมีจุดประสงค์หลักคือทอผ้าเพื่อประโยชน์ ในการใช้สอยในชีวิตประจำวันเป็นหลักและใช้ในโอกาสพิเศษแล้ว ผ้ายังแสดงถึงคุณค่าต่างๆ การวิจัยครั้งนี้ได้ ทำการประเมินคุณค่าผ้าทอมือในด้านความงาม คุณค่าทางอารมณ์ คุณค่าทางด้านประโยชน์ใช้สอย ได้ผลการ วิเคราะห์ ดังนี้

1) การวิเคราะห์คุณค่าผ้าทอมือด้านความงาม พบว่า คุณลักษณะพิเศษเฉพาะตัวของผ้าแต่ละชนิด ของศรีสะเกษ ความเป็นอัตลักษณ์เฉพาะท้องถิ่น เทคนิควิธีเฉพาะของผ้าแต่ละชนิดแสดงถึงความงามเฉพาะ ซึ่งคุณลักษณะพิเศษที่เกิดจากกรรมวิธีการทอ การกำหนดระเบียบแบบแผนและมีขอบเขตในการสร้างสรรค์ผลงาน ในเรื่อง สี สัตว์ ลวดลาย เส้นหรือลวดลาย จังหวะการวางลวดลายตลอดจนเทคนิควิธีการเฉพาะ ความสมดุลของสี และการจัดวางลวดลายซึ่งจะมีอยู่ในผ้าทอของศรีสะเกษ ล้วนเป็นความงามทางศิลปะที่ผู้สร้างหรือผู้ทอสร้างสรรค์ขึ้น เพื่อให้เกิดความงาม

2) การวิเคราะห์คุณค่าทางอารมณ์ พบว่า เมื่อมองในลักษณะภายนอก ผ้าไหมไทยนั้นเป็นผ้าทอมือ มีความโดดเด่นอยู่ที่เนื้อผ้ามันวาวเป็นประกาย ซึ่งแตกต่างกับตามกรรมวิธีการทอ ด้วยโครงสร้างและสีเส้นที่ โดดเด่นที่ตัดกันอย่างสะดุดตา เช่นสีเขียวมรกตตัดกับสีม่วง แดง หรือสีน้ำเงินเข้มตัดกับสีชมพูสด แต่กลับกลายเป็นความกลมกลืน เมื่อมองแล้วจะมีความงามเป็นประกายมีความตรึงใจ ชวนให้หลงใหลในสีสันอันงดงาม และดูมีฐานเมื่อใครได้สวมใส่ผ้าไหมไทยจะแสดงถึงความมีรสนิยมสูง หากทอด้วยดินทองและเงินยิ่งเสริมบารมี ให้แก่ผู้สวมใส่เป็นอย่างมาก เพราะในความรู้สึกแล้ว ชาวอีสานถือว่า "ผ้าไหม" เป็นของมีค่า เป็นความภูมิใจ ของเจ้าของที่ได้ใช้และบ่งบอกถึงชาติตระกูล ฐานะเศรษฐกิจ ฯลฯ ของเจ้าของ คุณค่าทางอารมณ์ที่แสดงจาก ลวดลายที่ประกอบด้วยโครงสร้างเส้นหยัก หรือซิกแซ็ก ล้วนมีความหมายถึงความรื่นเริง ความขยันขันแข็ง เมื่อลวดลายขึ้นที่มีโครงสร้างดังกล่าวทำงานบ้านหรือในไร่ นา จะแลดูเหมือนเป็นคนขยันขันแข็ง ไม่เหน็ดเหนื่อย ฉะนั้นลวดลายของผ้าทอจึงแสดงอารมณ์ของผ้าได้อย่างดีเยี่ยม หากเป็นไหมพื้นที่มีความเข้มโดยการดัดสีกัน ของเส้นยืนและเส้นพุ่ง และทอด้วยไหมน้อยก็ยิ่งเพิ่มคุณค่าให้แก่ผ้าชิ้นนั้นเป็นอย่างมาก การมองในลักษณะ ของการได้สวมใส่หรือสัมผัส เมื่อได้สวมใส่ผ้าไหมแล้วทำให้เกิดความสุขและความภูมิใจ คุณสมบัติที่เบาตัวของ ผ้าไหม ทำให้มีความรู้สึกสบาย การได้สวมใส่ผ้าไหมในงานพิธีกรรมสำคัญแสดงถึงการเคารพในพิธี ความภูมิใจ ที่ได้เข้าร่วม

3) คุณค่าทางด้านประโยชน์ใช้สอย พบว่า ความต้องการด้านประโยชน์ใช้สอยเป็นตัวกำหนด ในการสร้างรูปทรง โครงสร้างลวดลายและการเลือกใช้เครื่องมืออุปกรณ์ โดยเฉพาะผ้าแสดงถึงความของ ช่างทอผ้าพื้นบ้านได้เป็นอย่างดีที่มีความเข้าใจในหลักของการสร้างรูปทรงอย่างง่าย แต่มีเอกลักษณ์เฉพาะตน มีคุณค่าในการใช้สอยที่สอดคล้องกับสภาพการดำรงชีวิตของผู้คนในท้องถิ่น สิ่งเหล่านี้ล้วนเป็นคุณค่าของผ้า ในด้านประโยชน์การใช้สอยที่สามารถเลือกได้ตามความเหมาะสม ผ่านนอกจากต้องใช้ในชีวิตประจำวัน คือใช้ สำหรับนุ่งห่ม และผ้าที่ใช้ในทางศาสนาแล้ว คุณค่าด้านประโยชน์ใช้สอยยังมีความสัมพันธ์ตามขนาดของผ้า ซึ่งขนาดของผ้าจะเป็นตัวกำหนดประโยชน์ของผ้าที่ผู้ทอจะต้องใช้เพิ่มเป็นตัวกำหนดขนาด

## 2 ผลการศึกษากรรมวิธีการผลิตผ้าทอมือในจังหวัดศรีสะเกษ

ในด้านกระบวนการผลิต การออกแบบลวดลาย และการออกแบบผลิตภัณฑ์พบว่า การทอผ้า เป็นการกำหนดแบบแผนที่สืบทอดกันมาแต่บรรพกาลตั้งแต่ลักษณะนิสัย แนวความคิด ค่านิยม และภูมิปัญญา ที่ได้สั่งสมกันมา การทอผ้าจึงมีลวดลายสีอันอันเป็นเอกลักษณ์เฉพาะแม้ว่าวัฒนธรรมจากสังคมสมัยใหม่จะ เปลี่ยนไปตามกระแสเปลี่ยนแปลงทาง เศรษฐกิจ การเมืองและสังคม แต่ศิลปหัตถกรรมพื้นบ้านก็ยังมีความสัมพันธ์ กับวัฒนธรรมในการดำเนินชีวิตเป็นเสมือนการบันทึกเรื่องราวถ่ายทอดแก่นรุ่นหลังให้ได้เล็งเห็นคุณค่าของ งานศิลปหัตถกรรมที่แท้จริง ผ้าไม่เพียงแต่จะใช้สวมใส่เป็นอาภรณ์ปกปิดร่างกายได้เท่านั้น ยังสามารถแปรรูป เป็นผลิตภัณฑ์ต่างๆ ได้อีกมากมาย ไม่ว่าจะเป็น กระเป๋า เข็มกลัด พวงกุญแจ ดอกไม้ประดิษฐ์ ผ้าพันคอ หรือ แม้กระทั่งประโยชน์ในการตกแต่ง สิ่งทอหุ้มเฟอร์นิเจอร์หรือเครื่องเรือน

### 3. ผลการศึกษาแนวทางการพัฒนาผลิตภัณฑ์ผ้าทอมือพื้นเมืองศรีสะเกษ

การศึกษาและพัฒนาผ้าทอมือพื้นเมืองศรีสะเกษครั้งนี้ ผู้วิจัยได้ทำการพัฒนาระบบการย้อมสีที่เป็นทั้งสีย้อมร้อน สีย้อมเย็น และพัฒนาเทคนิควิธีในการทอโดยผสมผสานเทคนิควิธีต่างๆ ให้อยู่ในผ้าผืนเดียว และได้ทำการร่างแบบเพื่อผลิตต้นแบบผลิตภัณฑ์ ดังรายละเอียดต่อไปนี้

#### 3.1 แนวทางการพัฒนาคุณภาพของเส้นใย

จากการศึกษาและพัฒนาผลิตภัณฑ์จากผ้าทอมือในจังหวัดศรีสะเกษครั้งนี้ ผู้วิจัยได้ศึกษาและรวบรวมเส้นไหมที่กลุ่มตัวอย่างใช้ทอผ้า โดยการเลี้ยงหม่อนและสาวไหมเอง เพื่อทดสอบคุณภาพของเส้นใยจำนวน 4 ชุดตัวอย่าง ทำการทดสอบ แรงดึงขาด (นิวตัน) การยืดตัวขณะขาด (ร้อยละ) และขนาดของเส้นด้าย โดยทดสอบตามมาตรฐาน ISO 2062 : 1993 (E) METHOD B และ มาตรฐาน ASTM D 1059 : 2001 ทดสอบ ณ ศูนย์วิเคราะห์ทดสอบสิ่งทอ สถาบันพัฒนาอุตสาหกรรมสิ่งทอ กระทรวงอุตสาหกรรม จากการทดสอบพบว่า เส้นไหมมีความแข็งแรงมากที่สุด รองลงมา คือ ไหมชั้นที่ 2 และไหมชั้นที่ 1 เป็นลำดับสุดท้าย ซึ่งผลการทดสอบสอดคล้องกับการทดสอบเส้นใยฝ้ายที่ผู้วิจัยเก็บจากกลุ่มตัวอย่าง พบว่า ฝ้ายมีความแข็งแรงมากที่สุด รองลงมา คือ ฝ้ายเส้นเดี่ยว การทดสอบครั้งนี้ทำให้ทราบว่า การผลิตเส้นใยโดยการควบเส้นใยทำให้เส้นใยรับแรงดึงมากที่สุด ทั้งนี้เนื่องมาจากการตีเกลียว หรือการควบเส้นทำให้เส้นเกิดการพันเกลียวกันมากขึ้น และทำให้เส้นใยมีเส้นเล็กจึงทำให้เส้นใยนั้นมีความเหนียว แต่ทั้งนี้ทั้งนั้นอาจขึ้นอยู่กับคุณภาพของรังไหม ซึ่งจะเกี่ยวข้องกับพันธุ์ไหม คุณภาพของใบหม่อน เครื่องมือในสาวและตีเกลียว ตลอดจนวิธีการเลี้ยงไหมที่แตกต่างกัน กล่าวโดยสรุป การพัฒนาผ้าทอมือพื้นเมืองในจังหวัดศรีสะเกษจะต้องเริ่มที่พันธุ์ไหม พันธุ์หม่อน การเลี้ยงไหม การสาวไหม เครื่องมือที่ใช้ที่มีคุณภาพ ควรมีการพัฒนาให้ครบกระบวนการซึ่งจะได้เส้นไหมที่มีคุณภาพเพื่อการทอผ้าที่มีคุณภาพต่อไป นอกจากคุณสมบัติของเส้นไหมที่แตกต่างกันแล้ว ยังพบว่าการควบเส้นทำให้ได้เส้นใยนั้นมีคุณสมบัติรับแรงดึงมากยิ่งขึ้น

#### 3.2 การวิเคราะห์ลวดลายผ้าทอมือพื้นเมืองศรีสะเกษ

การศึกษาศึกษาและพัฒนาผลิตภัณฑ์จากผ้าทอมือในจังหวัดศรีสะเกษ ผู้วิจัยได้รวบรวมผ้าทอมือในแต่ละชาติพันธุ์ที่ผู้ทอได้ทอขึ้นเพื่อใช้ในการชีวิตประจำวัน พบว่ากรรมวิธีการทอผ้าที่แตกต่างกันของคนอีสานทำให้เกิดการออกแบบลวดลายที่มีความงามผสมผสานกับคติความเชื่อของกลุ่มชาติพันธุ์ที่แตกต่างกันออกไป บางกลุ่มชนลายผ้าอาจแบ่งสถานภาพของแต่ละชนชั้น บางแห่งใช้ลายเป็นตัวบอกถึงสภาพการใช้งาน ส่วนลวดลายที่สลับซับซ้อนแสดงให้เห็นถึงความสามารถของช่างทอและคุณค่าของผ้า ฉะนั้นลวดลายจึงเป็นเครื่องมือในการแบ่งชาติพันธุ์และวัฒนธรรมได้เป็นอย่างดี จากการศึกษาลวดลายผ้าในท้องถิ่นอีสานทั้งทางเอกสารและลงพื้นที่เพื่อรวบรวมข้อมูลสามารถแบ่งลวดลายผ้าออกเป็น 7 ประเภท ดังนี้ ลายดอกไม้ ลายสัตว์ ลายพืช ลายเรขาคณิต ลวดลายประวัติศาสตร์ ลายของใช้ และลายประยุกต์ และการต่อลายไม่ว่าจะเป็นลวดลายใดก็ตาม จำเป็นต้องอาศัยลักษณะรูปทรงเรขาคณิตเป็นพื้นฐานส่วนประกอบของการออกแบบ การทอผ้าช่างทอได้ออกแบบลวดลายที่เกิดขึ้นจากแนวความคิด โดยอาศัยหลักพื้นฐานของการออกแบบจากลวดลายเรขาคณิต ลวดลายผ้ามีการซ้ำ ของลวดลาย ในลักษณะแนวนอน แนวตั้ง เส้นหยักหรือซิกแซก ลักษณะเฉียง ลักษณะตาหมากรุกแบบขั้นบันได โดยอาศัยการต่อลายในลักษณะต่างๆ คือ การต่อลายในลักษณะเหลี่ยม การต่อลายในลักษณะเรียงอิฐแนวนอนและแนวตั้ง การต่อลายในลักษณะขนมเปียกปูน การต่อลายในลักษณะสามเหลี่ยม ลักษณะลวดลายตาข่าย ลักษณะหกเหลี่ยม ลักษณะรูปพัด และวงกลม

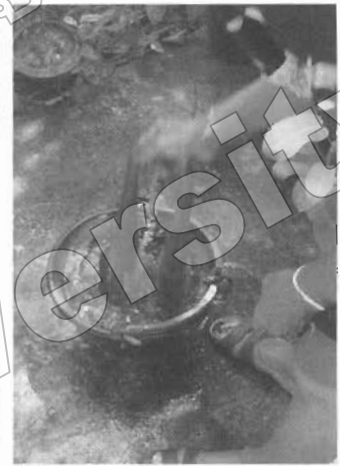
#### 3.3 การพัฒนาระบบการย้อมสี

ในการพัฒนาระบบการย้อมสีของเส้นไหมและเส้นฝ้าย ผู้วิจัยใช้วิธีการทดสอบการตกสีโดยใช้กระบวนการทดสอบการตกสีของผ้าไหมตรานกยูงพระราชทาน ทำการทดสอบโดยศูนย์หม่อนไหมเฉลิมพระเกียรติฯ จังหวัดศรีสะเกษ จำนวน 15 ชุดการทดลอง ในการพัฒนาระบบการย้อมสีของเส้นไหมและเส้นฝ้าย ผู้วิจัยใช้วิธีการทดสอบการตกสี ผลการพัฒนาผ้าไหม และฝ้าย โดยการย้อมสีจากธรรมชาติ สีเคมี และการย้อมดิน พบว่า ไม่ผ่านเกณฑ์ จำนวน 13 รายการ ผ่านเกณฑ์ 3 รายการ จากการพัฒนาทำให้ทราบกรรมวิธี และเทคนิควิธีการย้อม โดยสามารถพัฒนาระบบการย้อมผ้าได้ทั้งย้อมร้อน และย้อมเย็นโดยการย้อมด้วยดิน ดังนี้

### 3.3.1 การย้อมร้อน

(1) การย้อมด้วยสีจากธรรมชาติ เทคนิคการย้อมสีเส้นไหมให้ได้คุณภาพ ขึ้นอยู่กับประสิทธิภาพในการลอกกาเส้นไหม เส้นไหมที่ผ่านการลอกกาที่ดี ถ้าลอกกาออกได้มาก โดยเส้นไหมไม่เสื่อมคุณภาพจะทำให้การย้อมติดสีดี การลอกกาสามารถทำได้โดยวิธีลอกด้วยน้ำสบู่ และโซดาซักผ้าได้ผลดีที่สุด ส่วนการย้อมสีธรรมชาติใช้น้ำสกัดจากสีธรรมชาติ ย้อมสีเส้นไหมที่ลอกกาด้วยที่อุณหภูมิ 60 - 80 องศาเซลเซียส นานประมาณ 30 นาที ผสมสารละลายสารส้ม 1% ให้ใช้จุนสี 1% แช่เส้นไหมก่อนซึ่งจะทำให้เส้นไหมมีความคงทนต่อแสง ในการย้อมสีกับสีย้อมธรรมชาติที่เป็นพันธุ์ไม้หรือพันธุ์พืชที่ไม่มียาง ให้ผสมปูนเคี้ยวหมาก เพื่อให้ น้ำปูนชักสีออกให้มากที่สุด และไม่ควรผสมสารส้มและจุนสีในน้ำสีย้อมเพราะจะทำให้สีซีดไม่สดใส หลังจากย้อมแล้วให้ล้างน้ำสะอาดประมาณ 4-5 ครั้ง จากนั้นให้แช่เส้นไหมที่ย้อมสี และสารช่วยติดสีแล้วในสารละลาย กรดน้ำส้มหรือกรดมะนาว 0.5% จะทำให้เส้นไหมนุ่มเป็นเงางามสีไม่ตกในขณะซักล้าง

(2) การย้อมด้วยสีจากเคมี ทำการย้อมผ้าพื้นโดยใช้สีเคมีสำเร็จ สามารถทำได้ เช่นเดียวกันกับวิธีการย้อมสีจากธรรมชาติ แต่ควรลดระยะเวลาในการย้อมลงเหลือ 40 - 50 นาทีเท่านั้น



ภาพที่ 1 การย้อมร้อนด้วยสีธรรมชาติ

จากการพัฒนาการย้อมสีจากธรรมชาติ ผู้วิจัย พบว่า มีข้อที่ควรพิจารณาในการย้อมดังต่อไปนี้

- (1) ลอกกาที่ติดกับเส้นไหมด้วยน้ำสบู่ ก่อนการย้อมต้องแช่เส้นไหมในน้ำเสียก่อน เพื่อให้สีย้อมติดกับเส้นไหมอย่างสม่ำเสมอ
- (2) นำไหมที่ผ่านการฟอกล้างให้สะอาด บิดให้แห้งหมาดๆ จุ่มลงในน้ำย้อมแล้วขยำให้ทั่ว
- (3) ยกขึ้นตั้งบนเตาใหม่ค่อยๆ เร่งความร้อนขึ้น พลิกไหมกลับไปกลับมาเรื่อยๆ
- (4) ใช้เวลาย้อมประมาณ 40-45 นาที จากนั้นให้ยกเส้นไหมขึ้นเติมเกลือแกงประมาณ 1-2 ช้อนโต๊ะ แล้วให้ย้อมต่ออีก 10 นาที จึงเอามาขึ้นล้างน้ำประมาณ 4-5 ครั้ง ให้สะอาด บิดและตากให้แห้ง

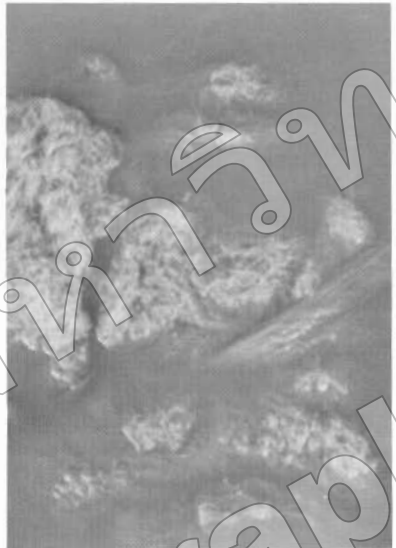
### 3.3.2 การย้อมเย็น

การย้อมเย็น เป็นกรรมวิธีที่ผู้วิจัยได้ทดลองพัฒนาขึ้น โดยสังเกตจากกรรมวิธี การย้อมมะเกลือแล้วนำไปหมักโคลนเพื่อให้สีของผ้าแน่นเข้มมากยิ่งขึ้น และกรรมวิธีที่ย้อมสีแล้วต้องการให้สี มีความเข้มข้นโดยการหมักโคลน แต่กรรมวิธีที่ผู้วิจัยพัฒนาขึ้นนั้นเป็นการย้อมด้วยดินที่มีคุณลักษณะทางสีที่ แตกต่างกัน ซึ่งมีอยู่ในพื้นที่จังหวัดศรีสะเกษ จากการทดลองย้อมด้วยการหมักดินโคลน โดยทำการล้างดินแล้ว ไม่ให้มีเศษวัชพืช เศษหิน ผสมเกลือประมาณ 20 ช้อนโต๊ะ กับน้ำประมาณ 20 ลิตร ก่อนการหมักให้แช่เส้นฝ้าย ในน้ำสะอาด เพื่อให้สีดินซึมเข้าได้อย่างรวดเร็วและสม่ำเสมอ หลังจากนั้นนำฝ้ายหมักดินไว้ประมาณ 4-5 วัน ผลการทดลอง พบว่า สีของเส้นฝ้ายจะเข้มหรือจางขึ้นขึ้นอยู่กับระยะเวลาการหมักหรือแช่น้ำโคลน หลังจากนั้นนำ เส้นฝ้ายที่ทำการหมักไปล้างน้ำให้สะอาด แล้วนำไปแช่กับน้ำยาปรับผ้านุ่ม ล้างน้ำให้สะอาดอีกครั้ง ทำการฟึ่งให้แห้ง เตรียมทอดต่อไป





ภาพที่ 2 การย้อมเย็นโดยการหมักดินโคลน



ภาพที่ 3 ความแตกต่างของดิน

จากการพัฒนาการย้อมสีโดยการหมักโคลน ผู้วิจัย พบว่า มีข้อที่ควรพิจารณาในการย้อมดังต่อไปนี้

- 1.) ก่อนการย้อมต้องแช่เส้นฝ้ายในน้ำเสียก่อน เพื่อให้สีย้อมติดกับเส้นฝ้ายอย่างสม่ำเสมอ
- 2.) จุ่มลงในน้ำย้อม แล้วขยำให้ทั่ว หมักตามระยะเวลาตามที่ต้องการ ปริมาณวันมีผลต่อ

ความเข้มของสี

- 3.) การผสมเกลือในดินโคลนจะทำให้สีติดทนมากยิ่งขึ้น

### 3.4 การพัฒนาเทคนิควิธีการทอ

จากการศึกษาความแข็งแรงของผ้าผืน พบว่า กรรมวิธีการทอที่ต่างกันทำให้ผ้ามีด้านแรงดึงที่ต่างกัน ซึ่งผลการทดสอบดึงขาดของผ้าไหม พบว่า ผ้าไหมลายลูกแก้วลายใหญ่มีความต้านทานแรงดึงฉีกขาดมากที่สุด รองลงมา คือ ผ้าไหมลายลูกแก้วลายเล็ก และผ้าชิ้นชั้นทางกระรอก เป็นลำดับสุดท้าย ผลการทดสอบดึงขาดของผ้าฝ้าย พบว่า ผ้าฝ้ายลายลูกแก้วลายเล็กมีความต้านทานแรงดึงฉีกขาดมากที่สุด รองลงมา คือ ผ้าฝ้ายเส้นใหญ่และผ้าฝ้ายลายเล็ก เป็นลำดับสุดท้าย จากกรรมวิธีการเตรียมเส้นใย รวมถึงกระบวนการทอที่ต่างกัน ล้วนแสดงให้เห็นคุณสมบัติที่ของผ้าแต่ละกรรมวิธี ส่งผลให้ผ้าแต่ละกรรมวิธีมีคุณสมบัติที่ต่างกัน และมีความเหมาะสมต่อการนำไปใช้ที่ต่างกันด้วย ซึ่งจะเป็นข้อมูลพื้นฐานต่อการออกแบบสิ่งทอที่เหมาะสมกับผลิตภัณฑ์ แสดงผลการเปรียบเทียบความเหมาะสมแก่การใช้งานของผ้า ด้วยวิธีเทียบตาราง Tensile strength (1-inch grab test) พบว่า ผ้าทอที่ทอด้วยกรรมวิธีที่ต่างกัน ทั้งเส้นใยไหม และฝ้าย สามารถนำมาแปรรูปเป็นผลิตภัณฑ์ได้ อาทิเช่น เครื่องแต่งกายทั้งบุรุษและสตรี ผ้าเพื่อการเคหะภัณฑ์ ผ้าห่ม เพอร์เนเจอร์ ผ้าเพื่อการตกแต่ง

จากเทคนิควิธีการทอที่ต่างกัน ทำให้ผู้วิจัยทดลองผลิตผ้าทอมือ โดยผสมผสานเทคนิควิธีการย้อมในแต่ละกรรมวิธีและเทคนิคการทอที่ต่างกัน ในผ้า 1 ผืน ดังตัวอย่างแบบผ้าดังต่อไปนี้



ภาพที่ 4 การผสมผสานเทคนิควิธียกดอก และการมัดหมี่

จากภาพที่ 4 เป็นการทอโดยการผสมผสานเทคนิควิธียกดอก และการมัดหมี่ การตีเกลียว มีกรรมวิธีการทอโดยสอดเส้นพุ่งตีเกลียว ขึ้นด้วยการมัดหมี่บนเส้นพุ่ง สลับกันเป็นระยะๆ



ภาพที่ 5 หมี่ล้นลายดอกบัวประยุกต์

จากภาพที่ 5 การผสมผสานเทคนิควิธีการมัดหมี่ลายดอกบัวประยุกต์ โดยสอดเส้นพุ่งที่เข็นสีขาวกับสีเขียวย่อมน คล้ายเทคนิคของการทอแบบหางกระรอก แต่เว้นระยะของเส้นพุ่งสลับกันเป็นระยะๆ สลับด้วยพื้นที่เป็นมัดหมี่ลายดอกบัวประยุกต์



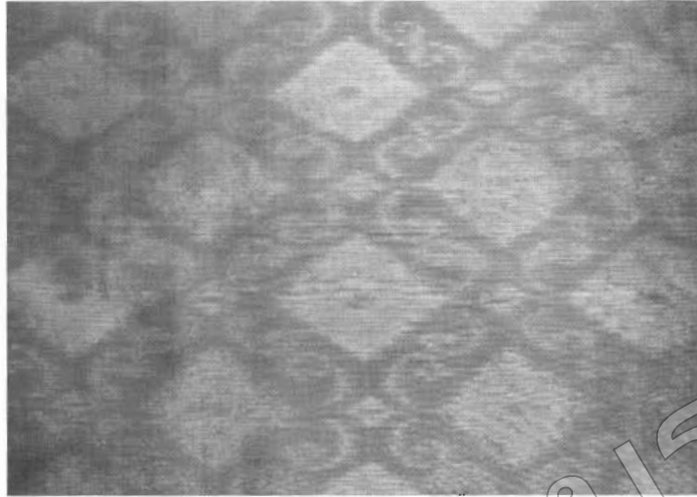
ภาพที่ 6 หมี่ชั้นลายหางนกยูงประยุกต์

จากภาพที่ 6 เป็นการผสมผสานเทคนิควิธีการมัดหมี่ลายหางนกยูงประยุกต์ โดยสอดเส้นพุ่งที่เข็นสีแดงกับสีเหลือง คล้ายเทคนิคของการทอแบบหางกระรอก แต่เว้นระยะของเส้นพุ่งสลับกันเป็นระยะๆ โดยใช้เทคนิคการยกขิดในการทอเส้นพุ่งในช่วงนี้ ในขณะที่เว้นลายเป็นช่วง คล้ายหมี่ชั้น แต่ชั้นหลายลายสลับกันเป็นจังหวะ ลายเล็ก ลายใหญ่สลับกันไป



ภาพที่ 7 หมี่ชั้นลายมะเฟืองประยุกต์

จากภาพที่ 7 การผสมผสานเทคนิควิธีการมัดหมี่ลายมะเฟืองประยุกต์ โดยสอดเส้นพุ่งสีพื้นด้วยวิธียกขิดสลับกันเป็นระยะๆ ในขณะที่เว้นลายเป็นช่วง สลับกันระหว่างลายมะเฟือง กับลายเรขาคณิต คล้ายหมี่ชั้น



ภาพที่ 8 หมี่ล้วยลายขนมเปียกปูน

จากภาพที่ 8 เป็นการนำลายเรขาคณิต มาใช้โดยวางโครงสร้างลายขนมเปียกปูน และมัดหมี่ลายขนมเปียกปูน ขึ้นด้วยลายเส้นโค้งเล็ก รอบขนมเปียกปูน

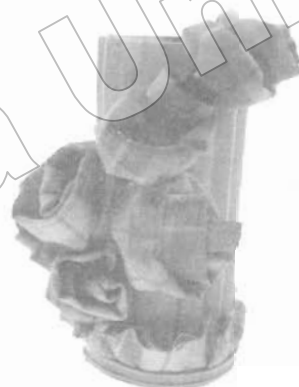
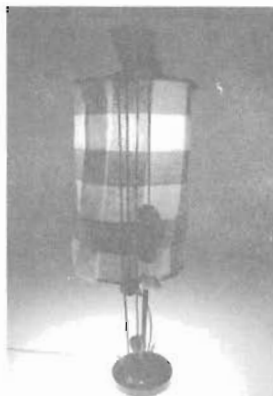
จากการพัฒนากรรมวิธีการผลิต สามารถสร้างผ้าที่มีโครงสร้างเปลี่ยนไปจากเดิม จังหวะการวางลายเปลี่ยนแปลงไป โครงสร้างของสี การผสมผสานเทคนิควิธี ล้วนทำให้ผ้านั้นมีคุณค่าทางความงามมากยิ่งขึ้น การเพิ่มเทคนิควิธีทำให้ผ้ามีความหนาและทนมากยิ่งขึ้น สามารถนำไปใช้ประโยชน์ได้หลากหลายมากกว่านุ่งห่ม จากการพัฒนาสามารถสรุปรูปแบบหรือแนวทางการพัฒนาผ้าทอมือจังหวัดศรีสะเกษ ดังนี้

- (1.) ปรับปรุงเทคนิคการย้อมสี ทั้งสีธรรมชาติ สีย้อมเคมี สีย้อมโคลน ให้ติดทนนาน
- (2.) วางโครงสร้างสีให้มีความน่าสนใจ โดยการเปลี่ยนโครงสร้างสีเดิม ผสมผสานสีให้มีความแปลกใหม่
- (3.) ผสมผสานเทคนิควิธีการทอ สร้างองค์ประกอบของเทคนิควิธีใหม่
- (4.) สร้างองค์ประกอบของลายใหม่ โดยประยุกต์จากลายดั้งเดิม หรือเปลี่ยนโครงสร้างลาย
- (5.) สร้างผ้าให้มีเรื่องราว โดยสอดแทรกคติ ความเชื่อ ลงบนผืนผ้า

กล่าวโดยสรุป แนวทางการพัฒนาด้านผลิตภัณฑ์ผ้าทอมือ ควรพัฒนาทางด้านสีของผ้าฝ้ายและไหม ให้มีความแปลกใหม่ และควรมีการแปรรูปสินค้าเพื่อประโยชน์ใช้สอยในด้านต่างๆ เช่น ผ้ามาลี ผ้าปูโต๊ะ ปลอกหมอน ผ้าคลุมเตียง กระเป๋าถือ หรือผลิตผ้าเพื่อการตกแต่งอาคาร จากการศึกษาพฤติกรรมของผู้บริโภคผ้าในท้องถิ่นอีสาน พบว่า ผู้บริโภคผ้าและผลิตภัณฑ์จากผ้าไม่ว่าจะเป็นผ้าไหมหรือผ้าฝ้ายก็ตาม มีวัตถุประสงค์หลัก คือ ต้องการหาผ้ามาเป็นเครื่องนุ่งห่มร่างกาย เพื่อใช้ในงานด้านต่างๆ โดยมีความชอบเป็นการส่วนตัว โดยมีแนวทางการพัฒนา ดังนี้ พัฒนาให้มีความคงทนของสีต่อการซักดื่น พัฒนารูปแบบการผลิตผ้าฝ้ายสำหรับตัดเย็บเครื่องแต่งกาย โดยกำหนดลวดลายที่เหมาะสม และปรับเปลี่ยนรูปแบบการทอให้มีลายมัดหมี่ต่อเนื่องกัน พัฒนาลวดลายให้เหมาะสมกับผลิตภัณฑ์ เช่น กำหนดลวดลายเฉพาะสำหรับผลิตภัณฑ์ พัฒนาเนื้อผ้าให้ดูแล้งง่ายยิ่งขึ้น พัฒนาผลิตภัณฑ์เครื่องใช้และเคหะสิ่งทอจากผ้า



## ภาพผลิตภัณฑ์ต้นแบบ



## เอกสารอ้างอิง

- ทรงศักดิ์ ปรางค์วัฒนากุล. ผ้าเอเซีย : มรดกร่วมทางวัฒนธรรม. กรุงเทพฯ : สำนักงานคณะกรรมการวัฒนธรรมแห่งชาติ กระทรวงศึกษาธิการ ร่วมกับ สำนักส่งเสริมศิลปวัฒนธรรม มหาวิทยาลัยเชียงใหม่. 2536
- ณรงค์ฤทธิ์ โสภา. ผ้าไทย. กรุงเทพมหานคร.สำนักงานคณะกรรมการวัฒนธรรมแห่งชาติ.2537
- วิบูลย์ ลิ้มวรรณ. ศิลปหัตถกรรมพื้นบ้าน. กรุงเทพฯ . ปานยา.2527
- สุมาลย์ โทมัส. ผ้าไทย. กรุงเทพมหานคร.สำนักงานคณะกรรมการวัฒนธรรมแห่งชาติ.2537
- ศุภชัย สิงห์บุญคุ้ย. รายงานการวิจัยเรื่องรูปแบบศิลปะและการจัดการผ้าทอที่ส่งผลต่อ ความเข้มแข็งและการพึ่งตนเองของชุมชนท้องถิ่น : ศึกษากรณีผ้าไหมแพรวาสายวัฒนธรรมผู้ไท จังหวัดกาฬสินธุ์. มหาวิทยาลัยมหาสารคาม. 2545
- ศิริญา หาญไชยชนะ. เส้นสายลายไหม.กรุงเทพฯ : กรมวิชาการ กระทรวงศึกษาธิการ. 2545