

การศึกษาเครื่องเงินของชนเผ่าในล้านนาเพื่อเป็นแนวทางการออกแบบและพัฒนาผลิตภัณฑ์
The Study of Silverware of Hilltribes People in Lanna for being Guide Lines to make a
Design and for Improving the Silverware Product

ภาณุพงศ์ จงขานสิทธิ์*

การวิจัยครั้งนี้มีวัตถุประสงค์ 3 ประการ คือ
1) เพื่อศึกษาประวัติ วิถีชีวิต และรวบรวมข้อมูลที่เกี่ยวข้องกับเครื่องเงินของชนเผ่าในล้านนา 2) เพื่อศึกษาแนวทางการพัฒนาวัสดุ และกรรมวิธีการผลิตเครื่องเงิน และ
3) เพื่อกำหนดแนวทางการออกแบบผลิตภัณฑ์โดยใช้อัตลักษณ์ของเครื่องเงินชนเผ่าในล้านนา ประชากรที่ใช้ในการวิจัยครั้งนี้จำแนกเป็น 2 กลุ่ม คือกลุ่มที่ 1 ประชากรที่เป็นชนเผ่า 5 เผ่า ได้แก่ ชนเผ่าเมี่ยน อาข่า ลีซู ม้ง และลัวะ ที่อาศัยอยู่ในเขตจังหวัด ภาคเหนือตอนบน 8 จังหวัด คือ จังหวัดเชียงใหม่ เชียงราย ลำพูน ลำปาง แม่ฮ่องสอน พะเยา แพร่ และน่าน กลุ่มตัวอย่างใช้วิธีคัดเลือกกลุ่มตัวอย่างแบบเจาะจง (Purposive Sampling) โดยกำหนดศึกษาจากชนเผ่าที่ใช้เครื่องเงินในวิถีชีวิต และชนเผ่าที่เป็นช่างเครื่องเงินประจำเผ่า จำนวนเผ่าละไม่น้อยกว่า 5 คน กลุ่มที่ 2 ประชากรที่เป็นผู้บริโภคชาวไทย ผู้ผลิตและจำหน่าย ผลิตภัณฑ์หัตถกรรมในภาคเหนือตอนบน 8 จังหวัด กลุ่มตัวอย่างใช้วิธีคัดเลือกกลุ่มตัวอย่างแบบเจาะจง (Purposive Sampling) โดยกำหนดศึกษาจากผู้บริโภคชาวไทยที่มาท่องเที่ยวในจังหวัดภาคเหนือตอนบน จำนวน 100 คน รวมถึงผู้ผลิตและจำหน่ายผลิตภัณฑ์หัตถกรรมในภาคเหนือตอนบน ซึ่งผลิตและจำหน่ายผลิตภัณฑ์คุณภาพดีและมีชื่อเสียงในภาคเหนือตอนบน จำนวน 36 คน

ผลการวิจัยสามารถสรุปได้ 3 ส่วนดังนี้

1. ประวัติ วิถีชีวิต และข้อมูลที่เกี่ยวข้องกับเครื่องเงินของชนเผ่าในล้านนา พบว่า ชนเผ่าในล้านนาส่วนใหญ่มีถิ่นกำเนิดในประเทศจีนและได้อพยพเข้ามาในประเทศไทยโดยผ่านทางภาคเหนือตอนบน และได้ตั้งถิ่นฐานในพื้นที่จังหวัดภาคเหนือตอนบน 8 จังหวัด ได้แก่ จังหวัดเชียงใหม่ เชียงราย ลำพูน ลำปาง แม่ฮ่องสอน พะเยา แพร่ และน่าน ต่อมาได้ย้ายถิ่นฐานเข้าอาศัยในบางจังหวัดของภาคเหนือตอนล่าง และภาคกลาง มีลักษณะร่วมทางวัฒนธรรมที่เป็นวิถีชีวิตคล้ายคลึงกัน เช่น ความเชื่อ การแต่งกาย และงานหัตถกรรม เครื่องเงินของชนเผ่าแบ่งเป็น 3 ยุคคือ ยุคที่ 1 ยุคของการสะสมเน้นการสะสมเหรียญเงินรูปและเงินแท่งให้ได้ปริมาณมากตามความต้องการของตนเอง เนื่องจากเห็นว่าเป็นของ

มีค่าสูง ยุคที่ 2 ยุคของการตกแต่ง เน้นการแปรรูปให้เป็นเครื่องประดับและเครื่องใช้ เพื่อประดับตกแต่งร่างกายให้สวยงาม ในพิธีกรรมหรือเทศกาลงานสำคัญของชนเผ่า และยุคที่ 3 ยุคของการผลิต มีการใช้เงินเม็ดบริสุทธิ์อย่างแพร่หลาย ทดแทนเงินเหรียญและเงินแท่ง เพื่อผลิตในเชิงธุรกิจ โดยช่างเครื่องเงินของชนเผ่ามีบทบาทสำคัญในการกำหนดรูปแบบเครื่องเงิน

2. แนวทางการพัฒนาวัสดุ และกรรมวิธีการผลิตเครื่องเงิน โดยผ่านกระบวนการทดลองพบว่า การพัฒนาวัสดุที่มีลักษณะใกล้เคียงโดยใช้โลหะอลูมิเนียมจากกระป๋องเครื่องดื่มเหลือใช้ นำมาหลอมแยกกากโลหะและสิ่งเจือปนออกทำให้เหลือเนื้ออลูมิเนียมที่มีความบริสุทธิ์ประมาณ 80 เปอร์เซ็นต์ สามารถใช้เป็นวัสดุในการขึ้นรูปผลิตภัณฑ์ทดแทนโลหะเงินจริงได้ เมื่อใช้โลหะอลูมิเนียมหลอมผสมรวมกับโลหะเงิน ปริมาณไม่เกิน 5 กรัมจากส่วนผสมทั้งหมด 100 กรัม จะทำให้ได้โลหะผสมชนิดใหม่ที่มีความเหนียวและยืดตัวได้ดีเหมาะสมกับการขึ้นรูปเป็นผลิตภัณฑ์ สำหรับการพัฒนกรรมวิธีการผลิตเครื่องเงิน ผู้วิจัยพบว่ามีความเหมาะสมกับการขึ้นรูปผลิตภัณฑ์ 2 แนวทางคือ

1) การชุบขึ้นรูปด้วยโลหะเงิน เป็นการใช้ต้นแบบที่ทำจากแว็กซ์รูปทรงต่างๆ ทาผิวภายนอกด้วยน้ำยาซิลเวอร์เลคเกอร์ นำไปชุบด้วยไฟฟ้า แล้วเผาไล่เนื้อแว็กซ์ออกจากด้านในต้นแบบ ทำให้ได้ชิ้นงานเครื่องเงินจริงเหมาะสมสำหรับผลิตภัณฑ์ที่มีรูปทรงกลวงบาง และน้ำหนักเบา 2) การหล่ออัดขึ้นรูป เป็นการส่งโลหะเงินเข้าไปภายในแม่พิมพ์โลหะทรงกระบอก ที่มีต้นแบบรูปทรงต่างๆ โดยอาศัยความร้อนและแรงอัดอย่างรวดเร็ว ทำให้ได้ชิ้นงานเครื่องเงินจริง เหมาะสำหรับผลิตภัณฑ์ที่มีรูปทรงทึบตันและมีน้ำหนักมาก

3. แนวทางการออกแบบผลิตภัณฑ์โดยใช้อัตลักษณ์ของเครื่องเงินชนเผ่าในล้านนา พบว่า ผลิตภัณฑ์ที่ออกแบบต้องสามารถแสดงความเป็นตัวตนของชนเผ่าแต่ละเผ่าได้อย่างเด่นชัด แต่ทั้งนี้ควรผสมผสานระหว่างความเป็นชนเผ่ากับความทันสมัยได้อย่างเหมาะสม การออกแบบผลิตภัณฑ์ควรคำนึงถึงความเชื่อดั้งเดิมที่เกี่ยวข้องกับเครื่องเงินและประโยชน์ใช้สอยของผลิตภัณฑ์

* นักศึกษาปริญญาเอก สาขาวิชาการออกแบบผลิตภัณฑ์ คณะศิลปประยุกต์และการออกแบบ มหาวิทยาลัยอุบลราชธานี

อย่างเหมาะสมและรู้คุณค่า ให้รูปแบบผลิตภัณฑ์มีความสอดคล้องกับเทรนด์ (Trend) รู้จักประยุกต์วัสดุให้หลากหลายหรือเน้นวัสดุที่เป็นธรรมชาติ ให้ผลิตภัณฑ์ปรากฏรอยเครื่องมือที่ผลิตเพื่อสะท้อนให้เห็นการผลิตเชิงหัตถกรรม หากเป็นรูปทรงผลิตภัณฑ์ที่เหมือนกัน ควรสร้างความแตกต่างที่ลวดลายและสีสันทันทีนี้ผู้วิจัยได้ดำเนินการพัฒนาผลิตภัณฑ์ต้นแบบตามผลที่ได้จากการศึกษาวิจัยและทำการประเมินผลผลิตภัณฑ์เพื่อเข้าสู่ตลาด ดังแบบแสดงแนบท้ายงานวิจัย

คำสำคัญ : เครื่องเงิน ชนเผ่า ล้านนา การออกแบบพัฒนาผลิตภัณฑ์

Abstract

This research had three objectives : 1) to study the history,the way of life and information concerning with the silverware of hilltribes in lanna. 2) to study the guidelines to develop the material and the methods of producing the silverware and 3) to assign the methods of product designing with the hilltribes silverware identification of lanna. The population used in this research were divided into two groups. There were group 1) the population from five hilltribes : Mien, Akha, Lisu, Hmong, and Lua Living in eight provinces in the upper northern part of Thailand which are Chiangmai, Chiangrai, Lamphun, Maehongson, Phayao, Phare, and Nan. The purposive sampling groups were selected from the way of life of each tribe in the term of using the silverwares and from the silversmiths of each hilltribe. There were at least five person acting as the purposive sampling from each tribe. Group 2) There were one hundred this select as the purposive sampling, traveling around in the upper northern part of Thailand and buying the craft product. In this group there were thirty-six population selected as the purposive sampling, producing and selling the good quality and famous craft product in the upper northern part of Thailand.

The result of this research could be concluded in three parts as following

1. There were history, way of life and information concerning with the hilltribes

silverware in lanna. It was found that their original ancestor were in China and immigrated down through the upper northern part of Thailand and settled down in different eight provinces such as Chiangmai, Chiangrai, Lamphun, Maehongson, Phayao, Phare, and Nan. Then, some moved down to the lower northern part and the middle part of Thailand. Anyhow they still had their co-culture in common for example their similar lifestyles,their beliefs, their costumes and their handicraft.The history of silverware of the hilltribe people were classified in three periods : the first period was the one of collection. It emphasized on gathering as many rupee silver coins and silver bars as the hilltribe people wished, because of it high value ; the second period was the one of ornament. It emphasized on adapting and transforming the silver coins and silver bars to make a design on their costumes beautifully worm in their holy rite and important festivals of the hilltribe ; the third period was the one of production. Pure silver balls were used widely in many areas and accepted equally as silver coins and silver bars. It was the production business that the silversmiths of the hilltribe played an important role to organize the styles, the designs of the ornament.

2. The guidelines for developing the silverware product and the method of producing. Silverware were processively made by developing any other material which had alike characteristic, for example aluminium taken from softdrink can. It was melt to classify 80 % pure aluminium from other oxide mixed. It could be substituted the silver or mixed not over five grams with one hundred grams of silver. This new kind metal was very strong and tough and firm. It was suitable to form the product. There were two ways to develop the method of producing :1) forming by electroplating silver, used the wax mold which had various different designs, slightly spreaded silver lacquer on the external one, dipped with electricity to heat and to push the internal way mold away and made silverware work. It was

suitable for hallow, thin and light silverware product.
2) forming by pressing quickly silver material in the mold composed with cement and som material which had various different designs with high heat and aggressive force and finally made silverware work that was thud and heavy.

3. The guidelines to make a distinguished design with their own hilltribe silverware identification. It should be harmonized between the hilltribe and universal styles. To make a design, product should be based on the old beliefs, the usefulness and the value. The work should get along very well with the trend and the other adapted with natural materials. It could be traced back to identify the hand-made product. If the form of product were one. The designs and the colours should vary. That was the way of the researcher had acknowledged from the research and evaluated product in the market as the pattern of product attached at the rear end of the research.

Keywords : silverware, hilltribe, lanna, design, product developing

บทนำ

งานหัตถกรรมสัมพันธ์อย่างใกล้ชิดกับมนุษย์มาทุกยุคทุกสมัย และเป็นศิลปะประยุกต์ประเภทหนึ่งที่เกิดจากฝีมือมนุษย์ เพื่อการใช้สอยที่คล้อยตามอารมณ์สุนทรีย์ ความรู้สึกนึกคิด และวัฒนธรรมความเชื่อ มีรูปแบบและวิธีการผลิตที่แตกต่างกัน งานศิลปหัตถกรรมในทุกสังคมล้วนเกี่ยวข้องกับวัฒนธรรมและประเพณี ของสังคมนั้นๆ จึงเป็นความเชื่อ ค่านิยม ทศนคติ ที่สะท้อนเป็นรูปธรรมใช้ในพิธีกรรม และประเพณีต่างๆ ทั้งในระดับชุมชนและสังคมอย่างต่อเนื่อง (นวลลออ ทิพนานนท์, 2542 : 43) วัฒนธรรมและประเพณี ที่แตกต่างกันกันนั้นส่งผลให้งานศิลปหัตถกรรมในแต่ละท้องถิ่นจึงมีความแตกต่างกันด้วย ทั้งวิธีการพัฒนาและการเลือกสรรหาวัสดุ ส่วนการสร้างสรรคก็ต่ออาศัยความรู้ที่เป็นภูมิปัญญาท้องถิ่น ผสมกับความประณีต และความพากเพียรเป็นพื้นฐานสำคัญ

ภาคเหนือตอนบนของประเทศไทยนั้นเป็นที่ตั้งของชุมชนที่มีวัฒนธรรมและประเพณีที่คล้ายคลึงกัน มีชื่อรู้จักทั่วไปว่า ลานนา หรือ ล้านนา ล้านนาเป็นอาณาจักรที่มีประวัติศาสตร์ยาวนาน มีวัฒนธรรมประเพณี

อันเป็นเอกลักษณ์ของตนเอง มีชนเผ่า หลากหลาย อีกทั้งเป็นบ่อเกิดของความรู้ ภูมิปัญญาท้องถิ่นต่างๆ อันทรงคุณค่า (นันทา เบญจาศิลารักษ์, 2540 : 1) นอกจากนี้ยังขึ้นดินแดนที่อุดมด้วยมรดกทางศิลปหัตถกรรมที่สำคัญแห่งหนึ่ง ลานนาประกอบด้วย 8 จังหวัด คือ เชียงใหม่ เชียงราย ลำพูน ลำปาง แพร่ น่าน พะเยา และ แม่ฮ่องสอน สภาพแวดล้อมทางธรรมชาติ พัฒนาการทางประวัติศาสตร์อันยาวนาน ส่งผลให้ผู้คนที่นี่อาศัยอยู่ มีวิถีชีวิตและแบบแผนทางวัฒนธรรมที่คล้ายกัน มีความงดงามที่แสดงถึงเอกลักษณ์เป็นของตนเอง

ช่วงเวลาก่อนตั้งอาณาจักรนั้น มีกลุ่มชนต่างๆ หลายกลุ่มอาศัยอยู่ในดินแดนแถบนี้ ซึ่งในปัจจุบันยังปรากฏหลักฐานทางวัฒนธรรมของกลุ่มชนบางกลุ่มที่ยังคงอยู่ รวมทั้งยังมีชนกลุ่มใหม่อีกหลายกลุ่มที่ได้ย้ายถิ่นฐานเข้ามาอาศัย และมีจำนวนมากที่สุดในภาคเหนือตอนบน ซึ่งคนทั่วไปนิยมเรียกว่า ชนเผ่าหรือชาวเขา ประกอบด้วย 9 ชนเผ่า คือ ชนเผ่าลัวะ ชมู ถิ่น กะเหรี่ยง ม้ง เมี่ยน ลีซู ล่าหู่ และ อาข่า ต่อมาได้ผสมผสานวัฒนธรรมกับคนเมืองล้านนา ตามลำดับ จนกระทั่งมีการผสมกลมกลืนทางวัฒนธรรม เป็นชาวล้านนาในทุกวันนี้ (สุรพล คำวิหัทธ, 2542 : 82 – 83) ชนเผ่าเหล่านี้มีวิถีชีวิต ประเพณีวัฒนธรรม ความเชื่อที่คล้ายกัน และค่อนข้างเคร่งครัดในวิถีปฏิบัติ ส่วนใหญ่ดำรงชีวิตด้วยการเกษตรกรรม เลี้ยงสัตว์ ทอผ้า บักผ้า หาของป่า และ ทำเครื่องเงิน ชนเผ่าเหล่านี้นอกจากมีการแต่งกายด้วยเสื้อผ้าที่มีสีสันต่างๆ แล้วยังตกแต่งร่างกายด้วยเครื่องเงินเป็นเครื่องประดับควบคู่กันไป รวมทั้งเป็นเครื่องใช้ในชีวิตประจำวันด้วย

เครื่องเงินมีความเกี่ยวข้องและสำคัญต่อวิถีชีวิตชนเผ่าต่างๆ มาก โดยเฉพาะชนเผ่า 5 เผ่า คือ ลัวะ ม้ง ลีซู อาข่า และ เมี่ยน นิยมใช้เครื่องเงินที่เป็นเครื่องประดับในวิถีชีวิตมากกว่าชนเผ่าอื่น การที่ชนเผ่าต่างๆ นิยมสวมใส่เครื่องประดับเงินไว้กับร่างกายนั้นเนื่องจากเกิดความรู้สึกว่าเครื่องประดับเงินเป็นส่วนหนึ่งของร่างกายตนเอง ที่ทำให้เกิดความมั่นใจ และความมั่นคงในชีวิต ชนเผ่าบางเผ่าสวมเครื่องประดับเงินให้เด็กแรกเกิด เพราะถือว่าเป็นเครื่องประดับชิ้นแรกของชีวิต บางชนเผ่า นำเหรียญเงินและเครื่องประดับเงินมอบให้เป็นมรดกตกทอดให้ลูกหลานของตนเองพร้อมกับการสั่งสอนให้รู้สึกภาคภูมิใจในคุณค่าของเครื่องประดับเงินเหล่านั้น เครื่องประดับเงินบางชนิดนอกจากบ่งบอกถึงฐานะ ความร่ำรวย ความแตกต่างของวัย และความภาคภูมิใจแล้วยังบ่งบอกถึงการรวมพลังทางสังคมของชนเผ่าอีกด้วย โดยเฉพาะในช่วงเทศกาลประเพณี พิธีกรรมต่างๆ

ทั้งในระดับบุคคลและระดับหมู่บ้าน ซึ่งสอดคล้องกับคำอธิบายของ Campbell (1981 : 180) ที่กล่าวว่าชนเผ่าต่างๆ อาจนำเสื้อผ้าของคนเมืองมาดัดแปลงเพื่อสวมใส่ แต่ยังคงสวมใส่เครื่องประดับเงินในชีวิตประจำวัน เครื่องประดับเงินจึงเป็นเสมือนชีวิตและจิตวิญญาณของชนเผ่า เครื่องประดับเงิน ที่ใช้เป็นส่วนประกอบของเสื้อผ้าประจำเผ่าเพื่อให้สวยงามแล้ว ยังมีความหมายเชิงความเชื่อต่างๆ เช่น บางชนเผ่านิยมสวมห่วงคอให้เด็กทารกเนื่องจากมีความเชื่อว่าห่วงคอเป็นของขลังที่สามารถป้องกันวิญญาณชั่วร้ายมารบกวนเด็ก เป็นต้น เครื่องเงินยังมีลักษณะเด่นในการบ่งบอกถึงความเป็นอัตลักษณ์หรือความเป็นตัวตนของชนเผ่าได้อย่างเด่นชัดในการผลิตเครื่องเงิน ช่างเครื่องเงินประจำเผ่าเป็นผู้มีบทบาทสำคัญและมีชื่อเสียงเป็นที่ยอมรับจากชนเผ่าภายในหมู่บ้าน การผลิตในระยะแรก ส่วนใหญ่นิยมขึ้นรูปโดยขึ้นงานใช้มือ เนื่องจากมีรูปแบบที่เรียบง่ายและไม่หลากหลาย แต่ใช้ระยะเวลายาวนาน ต่อมานิยมขึ้นรูปขึ้นงานโดยใช้มือควบคู่กับเครื่องจักรในบางขั้นตอนเพื่อให้เหมาะสมกับสภาพสังคมปัจจุบัน ซึ่งทำให้มีรูปแบบที่ซับซ้อนขึ้น มีความหลากหลาย และเกิดความสละสลวยขึ้น

เครื่องเงินของชนเผ่าในล้านนา เป็นผลิตภัณฑ์ที่มีความสำคัญต่อวิถีชีวิต ประเพณี วัฒนธรรม มาเป็นระยะเวลานานตั้งแต่สมัยโบราณ หากพิจารณาในเรื่องคุณค่าทางศิลปะ เครื่องเงินมีความหลากหลายรูปแบบ มีความประณีต ความสวยงามเฉพาะตัว และมีการใช้จินตนาการออกแบบที่สอดคล้องกับวิถีชีวิต ในปัจจุบันช่างเครื่องเงินของชนเผ่าได้ผลิตเครื่องเงินรูปแบบของเครื่องประดับและของใช้รูปแบบต่างๆ ในเชิงธุรกิจมากขึ้น เช่น บางเผ่าผลิตเครื่องเงิน โดยใช้เอกลักษณ์เฉพาะของเผ่าตนเอง จำหน่ายให้ชนต่างเผ่า บางเผ่าผลิตเครื่องเงินเพื่อจำหน่ายให้นักท่องเที่ยว เนื่องจากบางคนนิยมซื้องานหัตถกรรมเครื่องเงินบางประเภทของชนเผ่าเพื่อนำไปเป็นของที่ระลึกและของตกแต่งบ้าน นักท่องเที่ยวเหล่านี้มีอิทธิพลมากในการกำหนดรูปแบบและลวดลายของเครื่องเงินเหล่านี้ หากพิจารณาด้านประโยชน์ใช้สอย เครื่องเงินที่เป็นเครื่องประดับรูปแบบดั้งเดิมของชนเผ่าสามารถใช้งานเฉพาะกับผู้บริโภคที่เป็นชนเผ่าเท่านั้น เนื่องจาก มีชิ้นส่วนขนาดเล็กประกอบหลายชิ้น บางชิ้นส่วนมีน้ำหนักมากเกินไป หากผู้บริโภคนำมาใช้ในชีวิตประจำวันจึงไม่เหมาะสมและสอดคล้องกับวิถีชีวิตผู้คนในสังคมปัจจุบัน ในด้านการออกแบบนั้นปัจจุบันมีการนำเครื่องเงินของชนเผ่าบางเผ่ามาประยุกต์ใช้เป็นผลิตภัณฑ์ใหม่ที่ไม่เหมาะสม เช่น นำชิ้นส่วนเครื่องเงินที่ประดับส่วน

ศีรษะของชนเผ่ามาทำเป็นส่วนประกอบของรองเท้า เป็นต้น นอกจากนี้ด้านการผลิตนั้น ยังเป็นแบบดั้งเดิม ซึ่งไม่มีการพัฒนากระบวนการผลิตให้เหมาะสมหรือสอดคล้องกับสภาพเศรษฐกิจปัจจุบัน

ผู้วิจัยจึงมีจุดมุ่งหมายที่จะศึกษารวบรวมและวิเคราะห์ อัตลักษณ์ด้านต่างๆ เช่น รูปแบบ ลวดลาย และวัสดุ ของเครื่องเงินที่เป็นเครื่องประดับและของใช้ต่างๆ ของชนเผ่าในล้านนา 5 เผ่า คือ ชนเผ่าลัวะ ม้ง ลีซู อาข่า และ เมี่ยน ซึ่ง เป็นชนเผ่าที่นิยมใช้เครื่องเงินในวิถีชีวิต ประเพณี และมีรูปแบบแตกต่างกันอย่างเด่นชัดที่สุด เพื่อกำหนดแนวทางการออกแบบและพัฒนาผลิตภัณฑ์ด้วยการประยุกต์อัตลักษณ์ของเครื่องเงินชนเผ่าผนวกกับรูปแบบสมัยใหม่โดยคำนึงถึงการออกแบบที่เหมาะสม รวมทั้งหาแนวทางพัฒนาวัสดุและกรรมวิธีการผลิตเครื่องเงินของชนเผ่าให้มีประสิทธิภาพเหมาะสมกับสภาพเศรษฐกิจปัจจุบัน ให้ได้ผลิตภัณฑ์ที่สอดคล้องกับความต้องการของผู้บริโภคในวิถีสังคมปัจจุบันที่เปลี่ยนไป ซึ่งอาจส่งผลให้ผลิตภัณฑ์ที่ออกแบบใหม่มีมูลค่าสูงขึ้น

วัตถุประสงค์ของการวิจัย

1. เพื่อศึกษาประวัติ วิถีชีวิต และรวบรวมข้อมูลที่เกี่ยวข้องกับเครื่องเงินของชนเผ่าในล้านนา
2. เพื่อศึกษาแนวทางพัฒนาวัสดุและกรรมวิธีการผลิตเครื่องเงิน
3. เพื่อกำหนดแนวทางการออกแบบผลิตภัณฑ์โดยใช้อัตลักษณ์ของเครื่องเงินชนเผ่าในล้านนา

ระเบียบวิธีวิจัย

1. ใช้วิธีวิจัยเชิงคุณภาพ เก็บข้อมูลโดยใช้การสังเกตแบบมีส่วนร่วมในวิถีชีวิตและการใช้เครื่องเงินของชนเผ่า รวมถึงการสัมภาษณ์บุคคลที่เป็นชนเผ่าแบบเจาะลึก
2. เครื่องมือที่ใช้ในการวิจัยคือแบบสัมภาษณ์แบบมีโครงสร้างและไม่มีโครงสร้าง
3. วิเคราะห์ข้อมูลโดยการวิเคราะห์เนื้อหาที่ได้จากการเก็บข้อมูลภาคสนาม และการศึกษาเอกสารที่เกี่ยวข้องกับเครื่องเงินของชนเผ่า เพื่อใช้เป็นข้อมูลในการออกแบบผลิตภัณฑ์

ขอบเขตของการวิจัย

ศึกษาข้อมูลชนเผ่าในล้านนา ด้านวิถีชีวิต ประเพณี ความเชื่อ รูปแบบ ลวดลาย วัสดุ และกรรมวิธีการผลิตเครื่องเงิน อัตลักษณ์ของชนเผ่าในล้านนา 5 เผ่า คือ ชนเผ่าเมี่ยน อาข่า ลีซู ม้ง และลัวะ ที่อาศัยอยู่

ในหมู่บ้านในจังหวัดภาคเหนือ ตอนบน 8 จังหวัด คือ เชียงใหม่ เชียงราย ลำพูน ลำปาง แม่ฮ่องสอน พะเยา แพร่ และ น่าน

ประชากรและกลุ่มตัวอย่าง

ประชากร ประชากรในการศึกษาวิจัยครั้งนี้ จำแนกเป็น 2 กลุ่ม ได้แก่ กลุ่มที่ 1 คือ ชนเผ่าและช่างเครื่องเงินประจำต่างๆ 5 เผ่า ได้แก่ ชนเผ่าเมียนมา อ่าข่า ลีซู ม้ง และลัวะ ที่อาศัยอยู่ในเขตจังหวัดภาคเหนือตอนบน 8 จังหวัด คือ จังหวัดเชียงใหม่ เชียงราย ลำพูน ลำปาง แม่ฮ่องสอน พะเยา แพร่ และ น่าน กลุ่มที่ 2 คือ ผู้บริโภคชาวไทย ผู้ผลิตและจำหน่ายผลิตภัณฑ์หัตถกรรม ในเขตภาคเหนือตอนบน 8 จังหวัด

กลุ่มตัวอย่าง กลุ่มที่ 1 กำหนดศึกษาจากชนเผ่าที่ใช้เครื่องเงินในวิถีชีวิตและช่างเครื่องเงินประจำเผ่าจำนวนเผ่าละไม่น้อยกว่า 5 คน กลุ่มที่ 2 กำหนดศึกษาจากผู้บริโภคชาวไทยที่เข้ามาท่องเที่ยว จำนวน 100 คน ผู้ผลิตและจำหน่ายผลิตภัณฑ์หัตถกรรมในภาคเหนือตอนบนจำนวน 36 คน กลุ่มตัวอย่างทั้ง 2 กลุ่มใช้วิธีคัดเลือกกลุ่มตัวอย่างแบบเจาะจง (Purposive Sampling)

วิธีดำเนินการวิจัย

1. ศึกษาประวัติ วิถีชีวิต วัฒนธรรม และวิเคราะห์ข้อมูลภาคเอกสารและภาคสนาม เกี่ยวกับประวัติและเครื่องเงินชนเผ่าในล้านนา จำนวน 5 เผ่า
2. สร้างเครื่องมือที่ใช้การวิจัย คือแบบสัมภาษณ์ สำหรับใช้เก็บข้อมูล
3. ลงพื้นที่เก็บข้อมูล วิถีชีวิต ประเพณี ความเชื่อ วัฒนธรรม ลวดลาย อัตลักษณ์ วัสดุ และกรรมวิธีการผลิตเครื่องเงินของชนเผ่า ทั้ง 5 ชนเผ่า เพื่อหาแนวทางการออกแบบและพัฒนาผลิตภัณฑ์
4. วิเคราะห์ข้อมูลจาก เนื้อหาเกี่ยวกับรูปแบบและอัตลักษณ์เครื่องเงินชนเผ่า เพื่อใช้กำหนดแนวทางการออกแบบผลิตภัณฑ์
5. วิเคราะห์ข้อมูลจากข้อคำถามในแบบสัมภาษณ์ เพื่อจำแนกข้อมูลออกเป็นประเด็นสำคัญ โดยการวิเคราะห์และสังเคราะห์ข้อมูล
6. ศึกษาค้นคว้าและทดลองการพัฒนางานวัสดุและกรรมวิธีการผลิตที่เหมาะสมและสอดคล้องกับศักยภาพในการผลิตของชนเผ่า
7. กำหนดแนวทางการออกแบบ โดยการใช้ข้อมูลที่ได้จากการสังเคราะห์ แล้วดำเนินการออกแบบและร่างแบบผลิตภัณฑ์ ตามกระบวนการออกแบบผลิตภัณฑ์

8. ประเมินผลรูปแบบผลิตภัณฑ์ที่ออกแบบสรุปผลการวิจัย

9. นำเสนอผลงานออกแบบและเผยแพร่ผลงานวิจัย

สรุปผลการวิจัย การวิจัยครั้งนี้สรุปได้ 3 ส่วนคือ

1. ประวัติ วิถีชีวิต และข้อมูลที่เกี่ยวข้องกับเครื่องเงินของชนเผ่าในล้านนา พบว่า ชนเผ่าในล้านนาส่วนใหญ่มีถิ่นกำเนิดในประเทศจีนและได้อพยพเข้ามาในประเทศไทยโดยผ่านทางภาคเหนือตอนบน และได้ตั้งถิ่นฐานในพื้นที่จังหวัดภาคเหนือตอนบน 8 จังหวัด ได้แก่ จังหวัดเชียงใหม่ เชียงราย ลำพูน ลำปาง แม่ฮ่องสอน พะเยา แพร่ และน่าน ต่อมาได้ย้ายถิ่นฐานเข้าอาศัยในบางจังหวัดของภาคเหนือตอนล่าง และภาคกลาง มีลักษณะร่วมทางวัฒนธรรมที่เป็นวิถีชีวิตคล้ายคลึงกัน เช่น ความเชื่อ การแต่งกาย และงานหัตถกรรม เครื่องเงินของชนเผ่าแบ่งเป็น 3 ยุคคือ ยุคที่ 1 ยุคของการสะสม เน้นการสะสมเหรียญเงินรูปและเงินแท่ง ให้ได้ปริมาณมากตามความต้องการของตนเอง เนื่องจากเห็นว่าเป็นของมีค่าสูง ยุคที่ 2 ยุคของการตกแต่ง เน้นการแปรรูปให้เป็นเครื่องประดับและเครื่องใช้ เพื่อประดับตกแต่งร่างกายให้สวยงาม ในพิธีกรรมหรือเทศกาลงานสำคัญของชนเผ่า และยุคที่ 3 ยุคของการผลิต มีการใช้เงินเม็ดบริสุทธิ์อย่างแพร่หลาย ทดแทนเงินเหรียญและเงินแท่ง เพื่อผลิตในเชิงธุรกิจ โดยช่างเครื่องเงินของชนเผ่ามีบทบาทสำคัญในการกำหนดรูปแบบเครื่องเงิน เครื่องเงินของชนเผ่าดังแสดงในภาพที่ 1



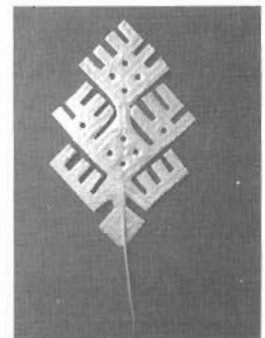
เงินเหรียญ



เงินแท่ง



เงินเม็ด



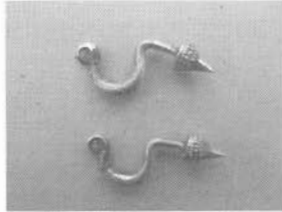
เข็มกลัด ชนเผ่าเมียนมา



แหวน ชนเผ่าอำช้า



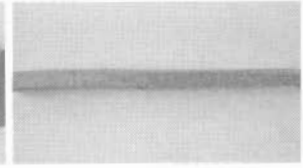
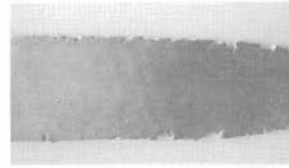
ห่วงคอ ชนเผ่าลือซู



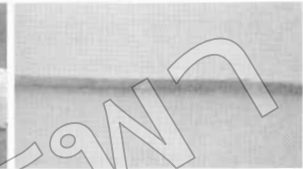
ต่างหู ชนเผ่าม้ง



กล้อยาสูบ ชนเผ่าลัวะ



โลหะอลูมิเนียมล้วน ที่หลอมแล้วรีดเป็นแผ่นและเส้น



โลหะอลูมิเนียมที่หลอมผสมกับโลหะเงิน แล้วรีดเป็นแผ่นและเส้น

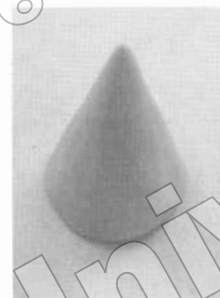
ภาพที่ 2 : ตัวอย่างผลการทดลองการพัฒนาวัสดุโดยใช้โลหะอลูมิเนียมล้วนและโลหะอลูมิเนียมหลอมผสมกับโลหะเงิน

ภาพที่ 1 : เครื่องเงินของชนเผ่าในล้านนา

2. แนวทางพัฒนาวัสดุ และการมีวิธีการผลิตเครื่องเงิน โดยผ่านกระบวนการทดลองพบว่า การพัฒนาวัสดุที่มีลักษณะใกล้เคียงโดยใช้โลหะอลูมิเนียมจากกระป๋องเครื่องดื่มเหลือใช้ นำมาหลอมแยกจากโลหะและสิ่งเจือปนออกทำให้เหลือเนื้ออลูมิเนียมที่มีความบริสุทธิ์ประมาณ 80 เปอร์เซ็นต์ สามารถใช้เป็นวัสดุในการขึ้นรูปผลิตภัณฑ์ทดแทนโลหะเงินจริงได้ เมื่อใช้โลหะอลูมิเนียมหลอมผสมรวมกับโลหะเงิน ปริมาณไม่เกิน 5 กรัม จากส่วนผสมทั้งหมด 100 กรัม จะทำให้ได้โลหะผสมชนิดใหม่ที่มีความเหนียวและยืดตัวได้ดี เหมาะสมกับการใช้ขึ้นรูปเป็นผลิตภัณฑ์ สำหรับการพัฒนารวมวิธีการผลิตเครื่องเงิน ผู้วิจัยพบว่าแนวทางที่เหมาะสมกับการขึ้นรูปผลิตภัณฑ์ 2 แนวทาง คือ

1) การชุบขึ้นรูปด้วยโลหะเงิน เป็นการใช้ต้นแบบที่ทำจากแว็กซ์รูปทรงต่างๆ ทาผิวภายนอกด้วยน้ำยาซิลเวอร์แลคเกอร์ นำไปชุบด้วยไฟฟ้า แล้วเผาไล่เนื้อแว็กซ์ออกจากด้านในต้นแบบ ทำให้ได้ชิ้นงานเครื่องเงินจริงเหมาะสำหรับผลิตภัณฑ์ที่มีรูปทรงกลวง บาง และน้ำหนักเบา

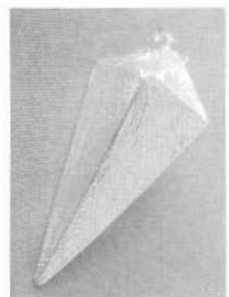
2) การหล่ออัดขึ้นรูป เป็นการส่งโลหะเงินเข้าไปภายในแม่พิมพ์โลหะทรงกระบอก ที่มีต้นแบบรูปทรงต่างๆ โดยอาศัยความร้อนและแรงอัดอย่างรวดเร็ว ทำให้ได้ชิ้นงานเครื่องเงินจริง เหมาะสำหรับผลิตภัณฑ์ที่มีรูปทรงทึบตันและมีน้ำหนักมาก ดังตัวอย่างผลการทดลองภาพที่ 2-3



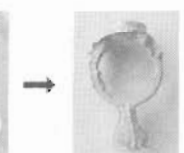
ต้นแบบดินน้ำมัน



ต้นแบบแว็กซ์



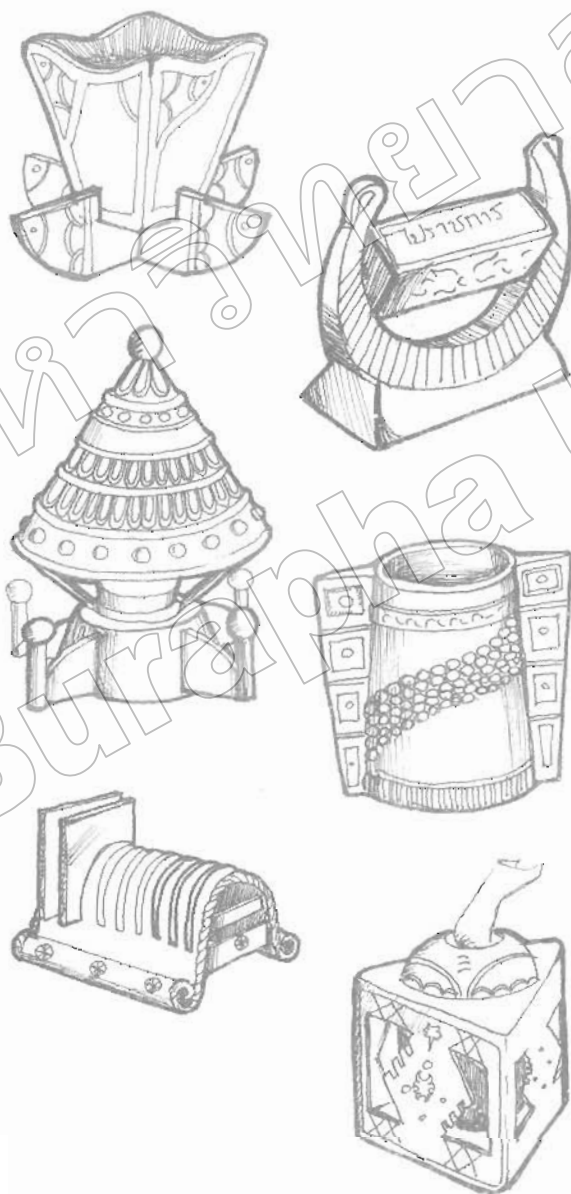
การชุบขึ้นรูปด้วยโลหะเงิน โดยใช้ต้นแบบทำจากวัสดุต่างกัน



ภาพที่ 3 : ตัวอย่างผลการทดลองการพัฒนารวมวิธีการผลิตเครื่องเงิน โดยการชุบขึ้นรูปและการหล่ออัดขึ้นรูป

3. แนวทางการออกแบบผลิตภัณฑ์โดยใช้เอกลักษณ์ของเครื่องเงินชนเผ่าในล้านนา พบว่า ผลิตภัณฑ์ที่ออกแบบต้องสามารถแสดงความเป็นตัวตนของชนเผ่า

แต่ละเผ่าได้อย่างเด่นชัด แต่ทั้งนี้ควรผสมผสานระหว่าง ความเป็นชนเผ่ากับความเป็นสากลได้อย่างเหมาะสม การออกแบบผลิตภัณฑ์ควรคำนึงถึงความเชื่อดั้งเดิม ที่เกี่ยวข้องกับเครื่องเงินและประโยชน์ใช้สอยของผลิตภัณฑ์ อย่างเหมาะสมและรู้คุณค่า ให้รูปแบบผลิตภัณฑ์มี ความสอดคล้องกับเทรนด์ (Trend) รู้จักประยุกต์วัสดุ ให้หลากหลายหรือเน้นวัสดุที่เป็นธรรมชาติ ให้ผลิตภัณฑ์ ปรากฏรอยเครื่องมือที่ผลิตเพื่อสะท้อนให้เห็นการผลิต เชิงหัตถกรรม หากเป็นรูปทรงผลิตภัณฑ์ที่เหมือนกัน ควรสร้างความแตกต่างที่ลวดลายและสีสันทันทีนี้ผู้วิจัย ได้ดำเนินการพัฒนาผลิตภัณฑ์ต้นแบบตามผลที่ได้จาก การศึกษาวิจัย และทำการประเมินผลผลิตภัณฑ์เพื่อ เข้าสู่ตลาด ดังตัวอย่างผลิตภัณฑ์ ภาพที่ 4



ภาพที่ 4 : ตัวอย่างการออกแบบผลิตภัณฑ์ โดยใช้เอกลักษณ์ จากเครื่องเงินชนเผ่า

ข้อเสนอแนะ

ผลจากการวิจัยครั้งนี้ ผู้วิจัยมีข้อเสนอแนะ 2 ประเด็นหลักคือ

1. ข้อเสนอแนะการนำผลการวิจัยไปใช้ประโยชน์

1.1 เป็นแนวทางการออกแบบและ เพิ่มมูลค่าให้แก่ผลิตภัณฑ์หัตถกรรมต่างๆ ที่ต้องประยุกต์ ใช้อัตลักษณ์ของเครื่องเงินชนเผ่าในพื้นที่ ชุมชน หรือ ภาควิชาอื่นๆ ได้อย่างเหมาะสม

1.2 เป็นแนวทางการออกแบบผลิตภัณฑ์ ที่เหมาะสม ตอบสนองความต้องการของผู้คนในวิถี สังคมปัจจุบัน

1.3 เป็นการสร้างทางเลือกสำหรับผู้บริโภคในการเลือกใช้ผลิตภัณฑ์หัตถกรรม

1.4 ทำให้เห็นคุณค่าและความสำคัญ ของหัตถกรรมเครื่องเงินชนเผ่า ซึ่งเป็นผลิตภัณฑ์เชิง วัฒนธรรมท้องถิ่น อันนำไปสู่แนวทางการอนุรักษ์ ภูมิปัญญาชนเผ่า

1.5 เป็นแนวทางการพัฒนาวัสดุที่ใช้ ทดแทนโลหะเงิน และเพื่อลดต้นทุนโลหะเงิน สำหรับ ผู้ประกอบการหัตถกรรมเครื่องเงิน

1.6 เป็นแนวทางการพัฒนารูปแบบ การผลิตเครื่องเงินสำหรับผู้ประกอบการหัตถกรรม เครื่องเงินได้อย่างมีประสิทธิภาพ สอดคล้องกับสภาพปัจจุบัน

2. ข้อเสนอแนะในการทำวิจัยครั้งต่อไป

2.1 ควรมีการศึกษาวิจัยเรื่องลวดลายผ้า ของชนเผ่าในล้านนาเพื่อเป็นแนวทางการออกแบบ ผลิตภัณฑ์ต่างๆ ให้หลากหลายขึ้น

2.2 ควรมีการศึกษาวิจัยเกี่ยวกับ กระบวนการถ่ายทอดความรู้ด้านทักษะการออกแบบ งานหัตถกรรมต่างๆ เช่น ลวดลายผ้า เครื่องเงิน เครื่องมือดักจับสัตว์ สิ่งของเครื่องใช้อื่นๆ ของชนเผ่า ในล้านนา เพื่อให้ได้องค์ความรู้ด้านวิธีสอนการออกแบบ จากบุคคลหนึ่งสู่อีกบุคคลหนึ่ง

2.3 ควรมีการศึกษาวิจัยเกี่ยววิธีการ ออกแบบของชนเผ่าหรือชนกลุ่มน้อยอื่นๆ ในภาคเหนือ ให้ได้องค์ความรู้ด้านกระบวนการออกแบบ ที่เป็น ภูมิปัญญาท้องถิ่น

2.4 ควรมีการศึกษาวิจัยเกี่ยวกับงาน หัตถกรรมของชาวไต (ไท) ในภาคเหนือ เพื่อเป็นแนวทาง การออกแบบผลิตภัณฑ์หัตถกรรมเชิงอนุรักษ์

เอกสารอ้างอิง

นันทา เบญจาศิลารักษ์. (2540). สืบวิถีต้นธาร สานตำนานล้านนา ฟันคุณค่าพญาเมือง. ในสืบสานล้านนา (หน้า 1). เชียงใหม่ : บี เอส.

นवलลอ ทินานนท์. (2542). ภูมิหลังของศิลปะพื้นบ้าน.วารสารศิลปกรรมศาสตร์.ปีที่ 7(2) หน้า 43.

สุรพล ดำริห์กุล. (2542). ล้านนา. กรุงเทพฯ : คอมแพคพริ้นท์.

Margaret Campbell. (1 981). From the Hand of the Hill. Hong Kong : Toppan Printing.

มหาวิทยาลัยบูรพา
Burapha University