

"ภูพระบาท...ประวัติศาสตร์แห่งเพิงผา"

เรณู ฤทธิราช

บทคัดย่อ

สถานที่สำคัญทางประวัติศาสตร์ในประเทศไทยนั้นมีทั้งประเภทซึ่งสร้างอย่างประณีตบรรจงจากฝีมือมนุษย์ ตลอดจนแหล่งที่มีความงดงามตามธรรมชาติ ล้วนมีคุณค่า นำศึกษาและชื่นชม ดังเช่น ภูพระบาท ซึ่งเป็นอุทยานประวัติศาสตร์ที่สำคัญ ในจังหวัดอุดรธานี อันเป็นเสมือนแหล่งเรียนรู้โบราณคดี ประวัติศาสตร์ รวมทั้งตำนานพื้นบ้านของกลุ่มชนในภาคตะวันออกเฉียงเหนือ ซึ่งผูกร้อยเรื่องราวอันสอดคล้องกับลักษณะทางธรรมชาติ ที่พบเห็นอย่างชาญฉลาด และแยบยล อันจะส่งผลให้ผู้เยี่ยมชม เกิดจินตนาการผสมผสานกันอย่างกลมกลืนระหว่างประวัติที่มากับสิ่งที่พบเห็นจากธรรมชาติอันมหัศจรรย์ยิ่ง

แม้ว่าภูพระบาท จะมีที่ตั้งอยู่ในประเทศไทย แต่กลับมีปรากฏการณ์ทางธรรมชาติเป็นเพิงผาหิน และถ้ำรูปร่างแปลกตา สอดคล้อง คล้ายคลึงกับอนุสรณ์หินจากสมัยก่อนประวัติศาสตร์ของชนชาติตะวันตกอย่างน่าอัศจรรย์ ทั้งนี้สิ่งที่อาจแตกต่างกัน คือ ตำนานพื้นบ้านเรื่อง "อุสา บารส" ซึ่งส่งเสริมให้สถานที่นี้สามารถดึงดูดใจนักท่องเที่ยว นักประวัติศาสตร์ รวมทั้งข้าพเจ้าซึ่งรับผิดชอบสอนวิชาประวัติศาสตร์ศิลปะตะวันตก ของคณะศิลปกรรมศาสตร์ มหาวิทยาลัยบูรพา ให้ไปเยี่ยมชม ศึกษาหาความรู้จากสถานที่จริง ยิ่งพบว่า เพิงผาหิน และถ้ำแต่ละแห่งได้ถูกตั้งชื่อตามเรื่องราวของตำนานพื้นบ้าน อย่างเชื่อมโยง และสอดคล้องกัน สะท้อนถึงภูมิปัญญาพื้นบ้านอันลึกซึ้งของกลุ่มชนในภาคตะวันออกเฉียงเหนือ เมื่อผู้เขียนได้เยี่ยมชมแล้วยิ่งเกิดความซาบซึ้ง ผสานด้วยความรู้และความเข้าใจในประวัติศาสตร์ ที่มีอยู่เดิมอย่างกลมกลืนกัน จึงปรารถนาจะถ่ายทอดประสบการณ์อันมีคุณค่า น่าภาคภูมิใจในกุศโลบายของบรรพบุรุษ ซึ่งหลอมละลายภูมิปัญญาผสานด้วยความรู้ทางภูมิศาสตร์ และปรากฏการณ์ตามธรรมชาติอย่างแยบยลที่สุด

Abstract

The important historical places in Thailand included both man-made and natural appearance

with beautiful landscape which are precious and valuable to visit. Phu-Pra-Bath, the important historical park in Udonthani province is a specially good example because it was both archaeological and historical place related closely by the north-eastern tale. More than that the indigenous stone shelters and caves there was named according to this tale ingeniously. The relation between nature and the tale mostly inspired the visitors imagined deeply and appreciated this place more and more.

Although Phu-Pra-Bath was situated in Thailand but the stone shelters was similar to the Western megalithic monuments that was founded surprisingly. The difference may come from the local north-eastern tale called "U-Sa-Ba-Rot" which attracted the visitors, the historians and me, who study in which to support my teaching History of Western Art for Faculty of Fine and Applied Arts, Burapha University. From my visiting and noticed carefully for the stone shelters and caves at Phu-Pra-Bath were named according to the story of U-Sa-Ba-Rot, revealed the local wisdom of the north-eastern people. After visited I was very appreciated from blending my knowledge in teaching the History of Western Art and the tale of the wonderful stone shelters and caves. So I wish to transfer my precious memory from studying experience by the respective ancestor that wisely melted the local wisdom, geographic environment with the marvelous appearance of nature ingeniously.

การท่องเที่ยว หรือเยี่ยมชมสถานที่ซึ่งมีความงดงามทางธรรมชาติ หรือ โบราณสถานที่สำคัญ และสูงค่าด้วยประวัติความเป็นมาอันซับซ้อน มหัศจรรย์นั้น อาจมีจุดมุ่งหมายแตกต่างกัน สำหรับบุคคลทั่วไปนั้น เป็นไปเพื่อการพักผ่อนยามว่าง บ้างชมชอบบันทึกภาพ

ไว้ดูเป็นที่ระลึกเท่านั้น ส่วนนักวิชาการทางศิลปะจะมุ่งเน้นเพื่อศึกษา เทียบเคียงกับรูปแบบร่องรอยทางประวัติศาสตร์ที่ปรากฏ อันจะสามารถเชื่อมโยงไปสู่ความรู้ และประสบการณ์ในสิ่งที่ถ่ายทอดให้แก่ผู้เรียน ได้อย่างสัมฤทธิ์ผลเช่นเดียวกับข้าพเจ้า ซึ่งปรารถนาจะไปเยี่ยมเยือนอุทยานประวัติศาสตร์ ภูพระบาท จังหวัดอุดรธานี เพื่อเชื่อมโยงและสนับสนุนการเรียนการสอนในรายวิชาประวัติศาสตร์ศิลปะตะวันตก หากมุ่งหมายจะเข้าใจสิ่งที่เขียน ควรจะมีพื้นฐานความรู้เกี่ยวกับศิลปะสมัยก่อนประวัติศาสตร์ อันจะสามารถเชื่อมโยงกับศิลปะวัตถุที่พบ ณ สถานที่ดังกล่าวได้ตามสมควร

สมัยก่อนประวัติศาสตร์นั้น เป็นช่วงเวลาที่มนุษย์ยังไม่มีกำปั้นที่เก็ตราวที่เกิดขึ้นไว้เป็นลายลักษณ์อักษร ก่อนที่จะมีการใช้ภาษา ส่วนใหญ่เราทราบจากการสันนิษฐานของนักประวัติศาสตร์ นักโบราณคดีและนักธรณีวิทยา โดยวิธีศึกษาค้นคว้าจากสิ่งของเครื่องใช้ อาวุธ เครื่องประดับ ตลอดจนศิลปะวัตถุที่ยังหลงเหลืออยู่เป็นหลักฐานทางประวัติศาสตร์

การแบ่งช่วงเวลาหรือยุคสมัยทางประวัติศาสตร์นั้น อาจเป็นการกำหนดหรือคาดการณ์และสันนิษฐานจากศิลปะวัตถุที่ได้พบจากแหล่งต่างๆ โดยนักประวัติศาสตร์ นักโบราณคดีและนักธรณีวิทยา ซึ่งแต่ละท่านจะมีการแบ่งยุคสมัยที่แตกต่างกันออกไป ดังนั้นการศึกษาประวัติศาสตร์ศิลปะควรค้นคว้าจากหลายแหล่ง แล้วนำความรู้มาประกอบกัน สรุปความให้ครอบคลุมและใกล้เคียงสิ่งที่ค้นคว้ามากที่สุด

เรื่องราวและความเป็นมาของมนุษย์สมัยก่อนประวัติศาสตร์นั้น ได้ทราบจากหลักฐานและการสันนิษฐานของนักประวัติศาสตร์นักโบราณคดี และนักธรณีวิทยา ในต้นคริสต์ศตวรรษที่ 19 ซึ่งให้ความสนใจเรื่องดังกล่าว และสรุปว่ากิจกรรมของมนุษย์สมัยก่อนประวัติศาสตร์เริ่มเกิดขึ้นในยุคหิน ซึ่งสามารถแบ่งได้ประมาณ 3 ยุค :-

1. ยุคหินเก่า เรียกว่าสมัยพาลีโอลิธิก (Old Stone Age or Paleolithic) หรือจะเรียกว่า หินตอย (Chipped Stone) ประมาณ 100,000-70,000 ปีก่อน ค.ศ. โดยถือเอาระยะเวลาที่มนุษย์เริ่ม รู้จักทำเครื่องมือด้วยหิน ซึ่งมีลักษณะหยาบเกิดจากการตอยหรือกระแทก เพื่อประโยชน์ในการล่าสัตว์ และป้องกันตัวในการดำรงชีวิตของตน

การดำรงชีวิตของมนุษย์ยุคหินเก่านั้น อาศัยอยู่ในถ้ำ มีเครื่องนุ่งห่ม ล่าสัตว์ต่างๆ เป็นอาหารยังไม่รู้จักการเพาะปลูกและเลี้ยงสัตว์ จะอาศัยอยู่รวมกันเป็นกลุ่ม รู้จักใช้ไฟในการประกอบอาหารและสร้างความอบอุ่น

แก่ร่างกาย มนุษย์ยังดำรงชีวิตอย่างเป็นธรรมชาติ มีรูปร่างคล้ายสัตว์ หรืออาจมีคำเรียกว่า "มนุษย์ดึกดำบรรพ์" ยังไม่พัฒนาทั้งรูปร่างและความเป็นอยู่ ดังนั้น เพื่อความอยู่รอดในชีวิตของมนุษย์ เครื่องมือหินหรืออาวุธหิน นับเป็นสิ่งที่สำคัญในช่วงเวลานั้น เครื่องมือหินจะมีลักษณะหยาบ ขรุขระ เพราะเกิดจากการตอยหรือกระแทกปรากฏขวานหินซึ่งมีลักษณะหยาบ รวมทั้งหลาวรูปลายยาวเรียวที่ทำด้วยหินสีต่างๆ เพื่อใช้ในการล่าสัตว์และป้องกันตัว ในขณะนั้นมนุษย์ยังใช้ขวานหิน ขว้างปาไปยังสัตว์ที่ตนต้องการล่า แต่ต่อมาไม่นาน มนุษย์ได้ปรับปรุงขวานหินเป็นแบบมีด้ามจับ อาจเรียกว่า ขวานมือ ทำให้ใช้ได้สะดวก เนื่องจากถนัดมือมากขึ้น และยังมีหอกที่ทำจากหิน ที่มนุษย์อาจจะใช้ในการล่าสัตว์อีกด้วย

2. ยุคหินใหม่ เรียกว่าสมัยนีโอลิธิก (New Stone Age or Neolithic) หรืออาจเรียกว่าหินขัด (Polished Stone) ประมาณ 25,000-10,000 ปีก่อน ค.ศ. โดยถือเอาระยะเวลาที่มนุษย์ทำเครื่องมือ เครื่องใช้ รวมทั้งอาวุธด้วยหินที่ขัดแต่งจนมีผิวหน้าเรียบ มีลักษณะที่ประณีต และงดงามมากขึ้น ด้วยการตกแต่งจากฝีมือของมนุษย์ในยุคนี้

การดำรงชีวิตของมนุษย์ยุคหินใหม่นั้น นับว่ามีความเจริญก้าวหน้ามากขึ้น เพราะรู้จักสร้างบ้านเรือนที่อยู่อาศัย มีการเลี้ยงสัตว์ไว้เป็นอาหาร ทำการเกษตรกรรม และทำภาชนะดินเผาเพื่อใช้ในการหุงต้มทำอาหาร รวมทั้งนำดินขุดมาขุดทำเรือไว้ใช้ในการสัญจรทางน้ำ มนุษย์ยุคนี้อยู่รวมกันเป็นกลุ่มใหญ่ ประมาณ 1000 คน โดยการแบ่งเขตหมู่บ้านด้วยรั้วรอบขอบชิด ถือเป็นช่วงเวลาที่มีมนุษย์ได้มีที่พักอาศัยอย่างถาวร ซึ่งนับเป็นการปฏิวัติทางวัฒนธรรมซึ่งมนุษย์ยุคนี้ประสบความสำเร็จจากการเอาชนะธรรมชาติและสิ่งแวดล้อมได้อย่างน่าภาคภูมิใจ

3. ยุคทองแดง (Copper Age) ประมาณ 7000-5000 ปีก่อน ค.ศ. เป็นช่วงเวลาที่มนุษย์รู้จักนำทองแดงมาใช้ประโยชน์ สันนิษฐานว่าในตอนแรกอาจใช้การทุบหรือเคาะทองแดงเป็นแผ่น ตามรูปร่างที่ต้องการ ต่อมามนุษย์อาจพบโดยบังเอิญว่า หินที่นำไปก่อไฟนั้น มีแร่พิษอยู่ในก้อนหินละลายเมื่อถูกความร้อน มนุษย์จึงนำเอาแร่ทองแดงที่แยกออกจากหินไปใช้ประโยชน์ โดยหลอมให้ความร้อนแก่ทองแดงจนกลายเป็นของเหลว เทใส่แม่แบบ นำมาทำภาชนะสิ่งของเครื่องใช้ อาวุธ และเครื่องประดับอันสวยงาม อีกทั้งยังพบหลักฐานว่า มนุษย์ได้มีการทำเหมืองแร่ทองแดง ถลุงแร่ และทำการหล่อทองแดงโดยใช้แม่หลอมในบริเวณตะวันออกกลาง

ของโลก นับเป็นความก้าวหน้าอันสำคัญที่มีผลต่อการเปลี่ยนแปลงในการดำเนินชีวิต ซึ่งมนุษย์ได้ปรับปรุงเครื่องมือ เครื่องใช้ ให้เหมาะสมกับการใช้งานรวมทั้งสามารถสร้างอาวุธเพื่อป้องกันตนเองและชุมชนที่เติบโตขึ้น ทั้งนี้ผลงานดังกล่าวอาจเป็นสิ่งยืนยันได้ว่า การที่มนุษย์สร้างผลงานมากขึ้น จึงพัฒนารูปแบบวัสดุและวิธีการให้ประณีตละเอียดมีประโยชน์ใช้สอยเพิ่มขึ้น อันจะนำไปสู่การประดิษฐ์ให้มีลักษณะงดงามยิ่งขึ้นเป็นลำดับ ยุคสมัยทางประวัติศาสตร์ ยังสามารถแบ่งแยกย่อยออกไปอีกมากมายซึ่งมีได้นามากกล่าวไว้ เนื่องจากอาจไม่เกี่ยวเนื่อง เชื่อมโยงไปสู่การสร้างศิลปกรรมในสมัยก่อนประวัติศาสตร์อย่างชัดเจน จึงขอจดเว้นไม่กล่าวถึงหลักฐานที่นักโบราณคดีและนักประวัติศาสตร์ รวมทั้งนักมานุษยวิทยาใช้เป็นเครื่อง บ่งชี้กำเนิดและวิวัฒนาการของมนุษย์ในสมัยก่อนประวัติศาสตร์นั้น อาจเป็นซากของสิ่งที่มีชีวิตจากอดีตซึ่งเหลืออยู่เป็นร่องรอย เรียกว่า ฟอสซิล (Fossil) รวมทั้งการทดสอบผ่านกระบวนการทางวิทยาศาสตร์ ซึ่งให้ผลการพิสูจน์ที่แน่นอนยิ่งขึ้น เช่นแต่เดิมนั้นนักมานุษยวิทยาเชื่อว่ามนุษย์สมัยเริ่มแรกหรืออาจเรียกว่า "มนุษย์ดึกดำบรรพ์" ซึ่งนักปราชญ์ทางโบราณคดีใช้เรียกมนุษย์ที่ยังไม่มีอารยธรรม แต่เมื่อมนุษย์เริ่มมีอารยธรรมจะใช้คำว่า "มนุษย์โบราณ" มีกำเนิดในทวีปเอเชีย แต่ในปัจจุบันได้มีการขุดค้นพบโครงกระดูกบางส่วนของมนุษย์ดึกดำบรรพ์ในทวีปแอฟริกาที่มีอายุเก่าแก่กว่า ซึ่งอาจทำให้ความเชื่อเดิมมีการเปลี่ยนแปลงไป กลายเป็นการสรุปว่าจุดกำเนิดของมนุษย์อยู่ในทวีปแอฟริกาแล้วขยายตัวไปทั่วโลก และจากการขุดค้นรวมทั้งการศึกษาหาความรู้ อาจเรียงลำดับของมนุษย์ยุคดึกดำบรรพ์ ตามช่วงเวลาของยุคหิน :-

นอกจากมนุษย์ในสมัยก่อนประวัติศาสตร์ จะมีปัจจัยเบื้องต้นที่จำเป็นต่อการดำเนินชีวิตประจำวัน ซึ่งได้เจริญก้าวหน้ามาเป็นลำดับแล้ว สิ่งหนึ่งซึ่งแฝงเร้นอยู่ภายในเป็นพลังอำนาจอันลึกลับ เปรียบเสมือนรากฐานทางจิตใจของมนุษย์ ซึ่งจะดำเนินคู่ขนานอย่างกลมกลืนกับการดำรงชีวิตของมนุษย์สมัยนั้น คือ ความเชื่อและศรัทธา เริ่มแรกมนุษย์ดึกดำบรรพ์จะคล้อยคลึงกับสัตว์ป่า ทั้งรูปร่าง การทรงตัว การเคลื่อนไหว และยังอาศัยอยู่ตามถ้ำที่มีสภาพภายในอับชื้น อากาศไม่ถ่ายเท เมื่อพักอาศัยเป็นเวลานานย่อมจะมีสิ่งสกปรก เศษซากกระดูกของสัตว์ที่มนุษย์ล่ามาเป็นอาหารทิ้งไว้ ส่งกลิ่นที่ไม่พึงปรารถนาสิ่งที่ไม่น่าดูเช่นนั้น ผลักดันให้มนุษย์ต้องแสวงหาถ้ำหรือเพิงผาที่มีขนาดพอเพียงกับกลุ่มคนทั้งหมดของตนอีก แต่ถึงแม้ว่าจะหาถ้ำได้ ถ้าหากอยู่ไกลจากแหล่งล่าสัตว์หรือแหล่งน้ำที่ใช้ในการดื่มกิน มนุษย์ก็

อาศัยอยู่ในที่แห่งนั้นไม่ได้ ต้องทิ้งถ้ำหรือเพิงผาซึ่งเคยพำนักอาศัยมาแต่เดิม แสวงหาที่อยู่อาศัยแห่งใหม่ต่อไปอย่างเร่ร่อน สิ่งนี้อาจเป็นเหตุให้มนุษย์ได้เริ่มสร้างที่อยู่อาศัยเป็นครั้งแรก

มนุษย์ในสมัยหินใหม่ได้เริ่มสร้างที่อยู่อาศัยซึ่งกระจายกันออกไปตามแหล่งที่อุดมไปด้วยฝูงสัตว์ พืช และแหล่งน้ำ ดั้งเดิมฐานและที่อยู่อาศัยด้วยความสามารถและประสบการณ์ของตนเอง ถึงแม้จะไม่มั่นคงแข็งแรงหรืออาจมีขนาดเล็ก แต่สามารถปรับปรุงแก้ไขได้ตามที่ต้องการ ซึ่งต่างจากถ้ำหรือเพิงผาที่มีอาจเปลี่ยนแปลงได้

ส่วนในยุคทองแดง มนุษย์มีความเจริญก้าวหน้าโดยสามารถค้นพบแร่ทองแดง และนำมาถลุงด้วยความร้อนเพื่อใช้ทำอาวุธ ภาชนะต่างๆ รวมทั้งเครื่องประดับอันงดงาม นับเป็นความเจริญก้าวหน้าของมนุษย์อีกขั้นหนึ่ง อย่างไรก็ตาม แม้ความมนุษย์จะมีความเจริญก้าวหน้า

อย่างไรก็ดีแม้ว่ามนุษย์จะมีความเจริญก้าวหน้าแต่สิ่งแวดล้อมตามธรรมชาติรอบตัวนั้นมีความเปลี่ยนแปลงต่างๆ โดยที่มนุษย์ไม่ทราบสาเหตุ อีกทั้งยังไม่สามารถควบคุมให้เป็นไป ตามต้องการได้เกิดความหวาดกลัวภัยธรรมชาติ จึงยึดถือที่พึ่งจากสิ่งที่อยู่ใกล้ตัว เช่น ภูเขา ต้นไม้ ดังนั้นการบูชาหรือบวงสรวงจึงเกิดขึ้น และอาจกล่าวได้ว่า ความเชื่อและศรัทธาของมนุษย์ ในสมัยก่อนประวัติศาสตร์เกิดขึ้นจากสิ่งต่างๆ ดังนี้ :-

1. การเคารพบูชาความศักดิ์สิทธิ์ของธรรมชาติ เนื่องจากมนุษย์มีกำเนิดและใช้ชีวิตอยู่ท่ามกลางธรรมชาติ พบกับความมืดของกลางคืน ความสว่างของกลางวัน บางครั้งฝนตก มีฟ้าร้อง ฟ้าผ่า และบางฤดูกาลมีน้ำท่วมหรือแผ่นดินไหว ฯลฯ มนุษย์จึงเกิดความสงสัยและหวาดกลัวในทุกสิ่ง เชื่อว่าทุกสิ่งมีชีวิตทั้งธรรมชาติและสัตว์ มีพลังอำนาจที่จะให้คุณหรือโทษแก่มนุษย์ได้ ดังนั้นมนุษย์ดึกดำบรรพ์จึงเชื่อว่าหากทำให้สิ่งศักดิ์สิทธิ์เหล่านี้พอใจ ตนเองก็จะมีความสุข พืชพันธุ์จะอุดมสมบูรณ์ขึ้น ความเชื่อและศรัทธาเช่นนี้อาจเรียกว่า ลัทธิวิญญาณนิยม (Animism) ความเชื่อเช่นนี้จะพ้องกับความคิดของนักปรัชญาชื่อ ธาเลส (Thales) ซึ่งมีชีวิตอยู่ประมาณ 2600 ปีก่อน ค.ศ. ซึ่งมีแนวคิดที่ว่าโลกนี้ไม่มีกฎเกณฑ์ตายตัวเรียกว่า กลียุค (Chaos) และความเป็นไปต่างๆ เกิดจากสิ่งศักดิ์สิทธิ์ ส่วนวิธีป้องกันภัยธรรมชาติ คือ การทำให้สิ่งศักดิ์สิทธิ์พอใจ จึงสันนิษฐานว่าสิ่งนี้จะมีวิวัฒนาการมาเป็นวิชาโหราศาสตร์และไสยศาสตร์ในที่สุด

2. ความเชื่อในอำนาจลึกลับ มีการสันนิษฐานว่ามนุษย์ดึกดำบรรพ์ส่วนใหญ่นั้นเชื่อว่าร่างกายของมนุษย์ประกอบด้วย ร่างกายภายนอกที่มองเห็นและภายในซึ่งมองไม่เห็น เรียกว่า เจตภูติ หรือวิญญาณ อาจจะไม่ล่องลอยออกจากร่างกายไปยังที่ต่างๆ และไปพบกับสิ่งใดๆ

ก็ตามที่คนจะรับรู้ได้จากความฝัน มนุษย์บางพวกเชื่อว่า เจตภูติแสดงออกโดยเงาของร่างกาย ส่วนบางพวกเชื่อว่า เจตภูติคือลมหายใจ แม้ว่าตายไปแล้ววิญญาณก็ยังคงอยู่ในร่างกายนั้น

จากความเชื่อและความศรัทธาของมนุษย์ดังกล่าวข้างต้น ย่อมส่งผลต่อการดำรงชีวิตและกิจกรรมทาง ความงามที่มนุษย์สร้างสรรค์ขึ้นเพราะทุกเผ่าพันธุ์มีความปรารถนาที่จะอยู่รอดปลอดภัย ปราศจากอันตราย ในธรรมชาติ โดยการเพียรพยายามทำให้สิ่งศักดิ์สิทธิ์ ซึ่งไม่ปรากฏตัวตนเกิดความพอใจ จนบันดาลให้ชีวิต และความเป็นอยู่ของตนมีความปลอดภัยรวมทั้งประสบ ผลจากการเพาะปลูกพืชผลต่างๆ จึงเกิดการสันนิษฐาน ว่ากิจกรรมทางศิลปะที่มนุษย์สร้างขึ้นทุกประเภทระนั้น ล้วนเพื่อตอบสนองความเชื่อและความศรัทธาทั้งสมัย หินเก่าและสมัยหินใหม่ ถึงแม้ว่ารายละเอียดของศิลปะ แต่ละยุคสมัยผิดแผกกันก็ตาม

1. ศิลปะของยุคหินเก่า จากถ้ำวูดพอกซ์ ที่อยู่อาศัยของมนุษย์ยุคหินเก่าตอนปลายนั้น ได้พบ ภาพเขียนรูปสัตว์ต่างๆ บนผนังถ้ำ ส่วนมนุษย์โครมันยอง นั้นได้เขียนภาพลงบนผนังถ้ำเป็นภาพเหตุการณ์ใน ชีวิตประจำวัน เช่น ภาพการล่าสัตว์ ภาพหัวของสัตว์ ที่เขียนไว้เรียงกัน ภาพหมอบีที่เดินร่าเพื่อบวงสรวง ภาพคนขี่หมอบีด้วยหนังสัตว์ สันนิษฐานว่าเพื่อให้มี อธิฤทธิ์ เช่นเดียวกับสัตว์ชนิดนั้น หรืออาจเป็นด้วยความเชื่อว่าจะสามารถล่าสัตว์ชนิดนั้นได้ มีทั้งภาพที่ เขียนสีรอบนอกของรูปทรงและเขียนสีภายในรูปทรง เพื่อเป็นการบันทึกความทรงจำจากเหตุการณ์ประจำวัน ที่เกี่ยวกับการล่าสัตว์นั้นๆ

1.1 จิตรกรรม ภาพจิตรกรรมที่มีชื่อเสียง ซึ่งสันนิษฐานว่ามนุษย์โครมันยองได้ทำขึ้น พบที่ถ้ำลาสค็อกซ์ (Lascaux) ในประเทศฝรั่งเศสและถ้ำอัลตามิรา (Altamira) ในประเทศสเปน มีอายุประมาณ 15,000-10,000 ปีก่อน ค.ศ. ภาพเขียนจะอยู่ตามผนังและเพดานของ ถ้ำส่วนลึกที่สุด ภาพจึงยังอยู่ในสภาพที่ค่อนข้างสมบูรณ์ ยังไม่ลบเลือน เขียนเป็นภาพสัตว์ต่างๆ เช่น วัว กวาง ม้า และสัตว์อื่น มีทั้งภาพสัตว์ที่เขียนเต็มตัว เฉพาะ ส่วนหัว และภาพสัตว์ที่ถูกลูกศรหรือธนู ซึ่งสันนิษฐานว่า เป็นเสมือนการดัดไม้ข่มนาม เพราะการฆ่าสัตว์ในรูป ก็คือการฆ่าวิญญาณนั้นแล้ว เมื่อออกไปล่าสัตว์จริงๆ ในป่าจะล่าสัตว์นั้นได้ง่ายขึ้น อาจเป็นเพราะว่าในช่วง เวลานั้นสัตว์เริ่มน้อยลง มนุษย์จะล่าสัตว์ได้ยากลำบาก ยิ่งขึ้น ดังนั้นผู้ที่เขียนภาพเหล่านั้นจะเป็นเสมือนผู้ที่มี พรพิเศษ มีเวทมนต์ของศิลปินทำให้บรรดาสัตว์ต่างๆ ถูกล่าได้โดยง่ายตายยิ่งขึ้น ภาพสัตว์นี้เขียนด้วยสีที่

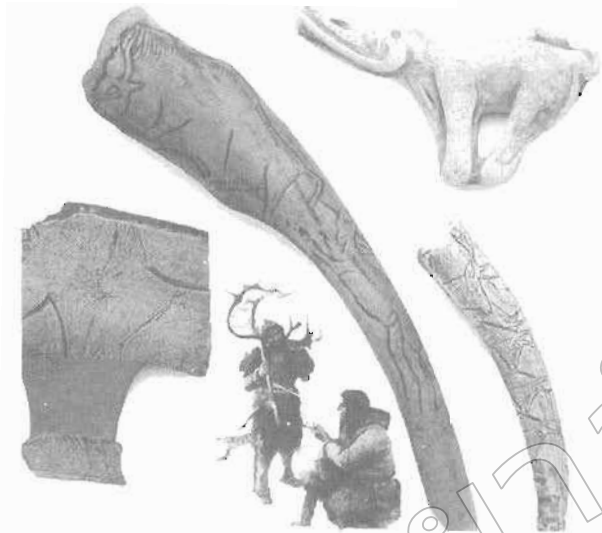
สันนิษฐานว่าทำมาจากหินบดให้ละเอียด ดินสีต่างๆ และเขม่าไฟ ผสมด้วยไขมันจากสัตว์ที่มนุษย์ล่ามาเป็น อาหารของตนดังที่ปรากฏ เป็นภาพเขียนผนังถ้ำลาสค็อกซ์ ประเทศฝรั่งเศส ประมาณ 15,000-10,000 ปีก่อน ค.ศ. เป็นรูปวัวและม้า เขียนด้วยสีที่บดจากหินและดินสีต่างๆ จากธรรมชาติ มนุษย์ยุคหินเก่าอาจเขียนภาพบนผนังถ้ำ เพื่อให้สิ่งศักดิ์สิทธิ์พอใจ รวมทั้งตกแต่งถ้ำที่อยู่ให้ สวยงามไปพร้อมกัน และเป็นเสมือนบันทึกความทรงจำ จากเหตุการณ์ประจำวัน ที่เกี่ยวกับการล่าสัตว์ต่างๆ



ภาพเขียนซึ่งถูกพบที่ผนังถ้ำลาสค็อกซ์ ประเทศฝรั่งเศส ประมาณ 15,000 – 10,000 ปีก่อน ค.ศ. เป็นรูปวัวและม้า เขียนด้วยสีที่มาจากธรรมชาติ โดยสันนิษฐานว่าเขียนเพื่อให้สิ่งศักดิ์สิทธิ์พอใจ

ที่มา : Cunliffe, B. The Oxford Illustrated Prehistoric of Europe. 1994. p. 69.

1.2 การวาดเขียนและแกะสลัก นอกจาก ภาพเขียนระบายสีแล้ว มนุษย์ในยุคหินเก่ายังวาดเขียนภาพ ขนาดเล็กลงบนก้อนหิน และแกะสลักลงบนกระดูกสัตว์ เขาสัตว์บนแผ่นหิน โดยสันนิษฐานว่าอาจใช้หินเหล็กไฟ เป็นเครื่องมือ ภาพจะมีความประณีตสวยงาม แสดงถึง ความชำนาญในการแกะสลักเป็นเส้นที่คมชัดเจนสวยงาม ดังที่ปรากฏเป็นภาพกระดูกสัตว์ งา หรือเขี้ยวที่มนุษย์ นำมาแกะสลักเป็นลวดลายต่างๆ อย่างงดงามประณีต ซึ่งอาจนำไปใช้เป็นเครื่องรางพอกติดตัว เพื่อทำให้การ ล่าสัตว์นั้นๆ ประสบผลสำเร็จและยังสะท้อนความรู้สึก ห่วงความงามและการประดิษฐ์ของมนุษย์ได้อีกส่วนหนึ่ง



การแกะสลักของมนุษย์ยุคหินเก่า มนุษย์ใช้วัสดุต่างๆ เช่น กระดุกสัตว์ งา หรือเขี้ยว นำมาแกะสลักเป็นลวดลายต่างๆ (บางครั้งมนุษย์สมัยนั้นได้ใช้สิ่งเหล่านี้เป็นเครื่องราง พกติดตัวเพื่อทำให้การล่าสัตว์ ประสบผลสำเร็จ)

ที่มา : Knopf, A.A. Early Humans. 1989, p. 24.

1.3 ประติมากรรม เนื่องจากมนุษย์สมัยหินเก่า จะมีความเชื่อและศรัทธาสีสิ่งต่างๆ ในธรรมชาติ ด้วยความเชื่อว่าทั้งอาวุธล่าสัตว์ แผ่นดิน ก้อนหิน ก็มีชีวิต และวิญญาณสามารถให้ คุณให้โทษแก่มนุษย์ได้ ดังนั้น จึงสันนิษฐานว่ามนุษย์จะเก็บสิ่งต่างๆ เช่น ก้อนหินหรือ สิ่งของที่มีขนาดเล็ก เพื่อเป็นเครื่องรางในรูปของวัตถุ ขนาดเล็กซึ่งอยู่ส่วนลงมาจากสิ่งที่มีขนาดใหญ่เกินกว่า จะนำติดตัวไปได้ นอกจากก้อนหินก็อาจเป็นเขี้ยว งา กระดุกสัตว์หรือส่วนต่างๆ ของต้นไม้ ดังนั้นประติมากรรม ที่มนุษย์สร้างอาจมีที่มาจากก้อนหินที่มีรูปร่างเหมือนไข่ ซึ่งมนุษย์สมัยนั้น เชื่อว่าเป็นก้อนหินศักดิ์สิทธิ์ โดยได้ พบประติมากรรมซึ่งนักประวัติศาสตร์สันนิษฐานว่า มีความเกี่ยวเนื่องกับก้อนหินรูปไข่ คือ วินัส ออฟ วิลเลนดอร์ฟ (Venus of Willendorf) ซึ่งพบที่ประเทศ ออสเตรียประมาณ 15,000-10,000 ปีก่อน ค.ศ. หากจะ เทียบเคียงกับความเชื่อเรื่องหมายและเครื่องรางต่างๆ ของมนุษย์ ซึ่งเชื่อว่าเครื่องหมายอาจเป็นสิ่งที่มีรูปร่าง หรือคุณสมบัติของ สิ่งที่ดีนั้นประติมากรรมที่มีลักษณะ อวบน้ำวนนี้อาจเป็นเครื่องหมายหรือสิ่งแทนความ อุดมสมบูรณ์ ซึ่งอาจเป็นผู้ที่ดลบันดาลให้มนุษย์ประสบ

กับสิ่งที่ต้องการด้วยความสมบูรณ์ของพืชพันธุ์ธัญญาหาร หรือความเป็นมารดาที่สมบูรณ์เพื่อสืบเผ่าพันธุ์ของ มนุษย์ต่อไป



ประติมากรรมของยุคหินเก่า ซึ่งถูกพบที่ประเทศออสเตรีย รูป วินัส ออฟ วิลเลนดอร์ฟ

ประมาณ 15,000 - 10,000 ปีก่อน ค.ศ. รูปนี้สูงประมาณ 4 นิ้ว สันนิษฐานว่าเป็นสัญลักษณ์ของความอุดมสมบูรณ์ ในชีวิตของมนุษย์

ที่มา : Janson, H.W. & Janson, D. J. History of Art. 1966, p. 19.

2. ศิลปะของยุคหินใหม่ เนื่องจากมนุษย์ยุคหินใหม่ มิได้อาศัยอยู่ในถ้ำ แต่เริ่มสร้างบ้านเรือนที่อยู่อาศัย ด้วยไม้ อิฐ และหิน ตามกำลังความสามารถของตน ได้ประดิษฐ์เครื่องมือและอาวุธหินให้ประณีตงดงาม ทั้งนี้ความเปลี่ยนแปลงที่เห็นได้ชัด คือมนุษย์เปลี่ยนแปลง จากผู้แสวงหาและเปลี่ยนถ้ำที่อยู่ โดยติดตามฝูงสัตว์ ไปอย่างเร่ร่อน ล่าสัตว์มาเป็นอาหารกลายเป็นผู้ตั้งหลัก แห่ลงอย่างถาวร และทำการเพาะปลูกพืชต่างๆ ไว้เป็น อาหารรวมทั้งเก็บสำรองอาหารไว้ในยามที่ขาดแคลน ตลอดจนเลี้ยงสัตว์ไว้ใช้เป็นพาหนะในการเดินทางและ ใช้ในการเกษตรกรรมหรือเป็นอาหารอีกทั้งยังมีการทอผ้า ใช้เป็นเครื่องนุ่งห่ม และทำเครื่องปั้นดินเผาใช้เป็น ภาชนะในการดำรงชีวิตของตน

นอกจากความเจริญก้าวหน้าที่ได้เห็นได้ชัดเจน ภายนอกแล้ว สิ่งที่แฝงเร้นอยู่ในจิตใจของมนุษย์ ก็มีความเปลี่ยนแปลงด้วยเช่นกัน จากเดิมนั้นมนุษย์ ยุคหินเก่ามีความเชื่อ และศรัทธาในสิ่งศักดิ์สิทธิ์ทุกสิ่ง

ทั้งต้นไม้ แผ่นหิน อาวุธล่าสัตว์ รวมทั้งสิ่งที่มีมนุษย์อาจกำหนดว่าเป็นเครื่องรางป้องกันภัยต่างๆ นับว่าเป็นความเชื่อและศรัทธาที่เกิดจากความหวาดกลัวอย่างมาก ดังนั้นจึงยึดถือว่าทุกสิ่งมีวิญญาณกำกับอยู่ ถ้ามนุษย์พยายามทำให้วิญญาณทั้งปวงพอใจ ชีวิตของตนก็จะปลอดภัย แต่มนุษย์ยุคหินใหม่จะจำกัดวงให้แคบลงนับถือสิ่งศักดิ์สิทธิ์ เทพเจ้าและเทพธิดา โดยมีวิธีทำให้สิ่งเหล่านั้นพอใจในรูปแบบของศิลปกรรมที่ผิดแผกออกไป :-

2.1 อนุสรณ์หินขนาดใหญ่ (Megalithic Monuments) เพราะเหตุที่มนุษย์สมัยหินใหม่ทำการเกษตรกรรม ดังนั้นเทพเจ้าแห่งพืชพันธุ์ที่เขามุ่งหมายบูชา คือ พระอาทิตย์ อันเป็นเหตุให้เกิดการสร้างอนุสรณ์หินขนาดใหญ่ตามแบบเฮลิโธลิก (Heliothic) ซึ่งหมายถึงการนำหินมาสร้างเพื่อบูชาพระอาทิตย์ ซึ่งจะพบอยู่ในทวีปยุโรป ทวีปแอฟริกาเหนือและทวีปเอเชีย แบ่งได้ 3 แบบ :-

2.1.1 แท่งหินสี่เหลี่ยมสูงมียอดสอบ เรียกว่า เมนฮิรหรือเมนเฮอร์ (Menhir) พบที่ประเทศฝรั่งเศส มีความสูงถึง 11 เมตร ส่วนในประเทศอียิปต์พบเมนฮิรปักเรียงเป็นแถวยาวประมาณ 3 กิโลเมตร ซึ่งนักประวัติศาสตร์และนักปรัชญาสันนิษฐานว่ามนุษย์ยุคหินใหม่ ซึ่งมีความเจริญก้าวหน้าในด้านต่างๆ อาจต้องการแสดงพลังของความสามัคคีโดยกลุ่มชนจำนวนมากในการเคลื่อนย้ายและปักก้อนหินขนาดมหึมา เนื่องจากเป็นมนุษย์ที่เอาชนะธรรมชาติได้ส่วนหนึ่งจากการสร้างบ้านเรือน การเกษตรกรรมและขอฝนตลอดจนสร้างภาษาต่างๆ แต่หากสันนิษฐานตามความเชื่อเกี่ยวกับสิ่งศักดิ์สิทธิ์ที่พวกเขานับถือ ก็อาจเป็นการบูชาพระอาทิตย์ดังที่ได้กล่าวแล้ว

2.1.2 แท่งหินซึ่งตั้งในลักษณะคล้ายโต๊ะเรียกว่า ดอลเมน (Dolmen) ดอลเมนอาจมีลักษณะเป็นแท่งหิน 2 แท่ง หรือ 3 แท่ง ปักแทนเสา และวางซ้อนทับด้านบนด้วยแผ่นหิน รูปยาวรี หรือเป็นแผ่นค่อนข้างกลมมีขนาดสูงใหญ่กว่าขนาดความสูงของร่างกายมนุษย์ประมาณ 2-3 เท่า ได้พบดอลเมนที่ประเทศอังกฤษประมาณ 1500 ปีก่อน ค.ศ. สันนิษฐานว่าบริเวณนี้ถูกใช้เป็นที่ฝังศพ โดยอาจนำร่างของผู้ตายฝังไว้ใต้ดิน ถ้าสังเกตตามรูปทรงที่ปรากฏแล้ว สิ่งนี้อาจจะเปรียบเสมือนบ้านที่อยู่อาศัยของผู้ตาย เนื่องจากมีเสารองรับและมีหลังคาด้านบน นอกจากพบที่ประเทศอังกฤษแล้ว ยังได้พบในทวีปยุโรป ทวีปแอฟริกาและทวีปเอเชียดังที่ปรากฏ เป็นภาพดอลเมนซึ่งถูกพบที่บริติชานี ประมาณ 1800-1500 ปีก่อน ค.ศ. มีแผ่นหินที่เป็นขาตั้ง และแผ่นหินรูปแบบวางซ้อนทับด้านบน

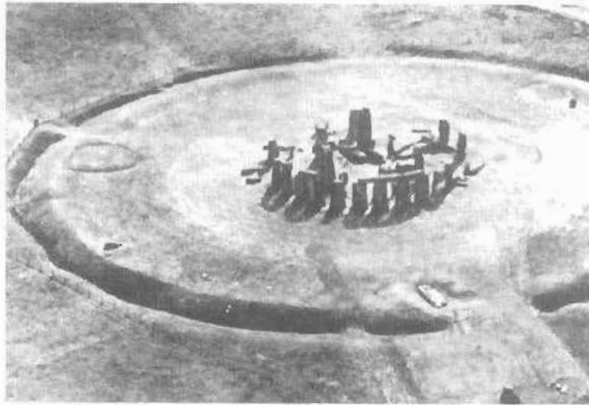
โดยสันนิษฐานว่าใช้เป็นที่ฝังศพ ผู้ตายจะถูกฝังอยู่ใต้ดินด้านล่างของสถานที่นี้ ทำให้เกิดจินตนาการต่อไปว่าผู้ที่เป็ญาติมิตร หรือบุตรหลานของผู้นั้นอาจจะมาเคารพศพหรือนำอาหารมาเซ่นไหว้ เพื่อให้เกิดความเป็นสิริมงคล อันจะส่งผลดีและความเจริญรุ่งเรืองแก่ผู้ที่ปฏิบัติสิ่งนั้น

2.1.3 แท่งหินปักเป็นเสาคู่ มีแผ่นหินพาดด้านบนเรียงกันเป็นวงกลม 1 วง หรือซ้อนเป็นวงกลม 2 วง เรียกว่า ครอมเลกซ์ (Cromlech) ได้พบที่ตอนใต้ของประเทศอังกฤษประมาณ 1800 ปีก่อน ค.ศ. สันนิษฐานว่าสร้างเพื่อกระทำพิธีกรรมบูชาพระอาทิตย์ เนื่องจากครอมเลกซ์นี้จะหันด้านหน้าไปทางทิศตะวันออก ซึ่งพระอาทิตย์จะส่องแสงลงมาจันตรงนั้นโดยตรงดังที่ปรากฏภาพของครอมเลกซ์ซึ่งถูกพบที่ประเทศอังกฤษประมาณ 2000-1800 ปีก่อน ค.ศ. จะเรียกสิ่งนี้ว่า สโตนเฮนจ์ (Stonehenge) โดยมีเสาหินที่เป็นขาตั้ง และแผ่นหินรูปสี่เหลี่ยมผืนผ้าซ้อนทับด้านบนซ้อนกันเป็นวงกลม 2 วง สันนิษฐานว่าเพื่อใช้กระทำพิธีกรรมบูชาพระอาทิตย์ เนื่องจากเชื่อว่าพระอาทิตย์เป็นสิ่งศักดิ์สิทธิ์ที่สามารถสร้างความอุดมสมบูรณ์แก่พืชพันธุ์ธัญญาหารของตน หากได้ทำการบูชาสิ่งศักดิ์สิทธิ์นี้แล้วจะทำให้เกิดความโชคดี และประสบผลสำเร็จในการเกษตรกรรมจึงสร้างครอมเลกซ์โดยหันด้านหน้าไปทางทิศตะวันออก ซึ่งพระอาทิตย์ขึ้นและส่องแสงลงมายังสถานที่นี้โดยตรง



อนุสรณ์หินของยุคหินใหม่แบบดอลเมน ซึ่งถูกพบที่บริติชานี ประมาณ 1800 - 1500 ปีก่อน ค.ศ. ความสูงทั้งหมดประมาณ 13 ฟุต มีแผ่นหินที่เป็นขาตั้งและแผ่นหินรูปแบบวางซ้อนทับด้านบน สันนิษฐานว่าใช้เป็นที่ฝังศพ

ที่มา : Janson, H.W. & Janson, D. J. History of Art. 1966, p. 23.



อนุสรณ์หินของยุคหินใหม่แบบโครมเลกซ์ ซึ่งถูกพบที่ประเทศอังกฤษ ประมาณ 2000 – 1800 ปีก่อน ค.ศ. มีเส้นผ่าศูนย์กลางของวงกลมประมาณ 97 ฟุต ความสูงประมาณ 13 ฟุต ตามแบบของการนำหินมาสร้างเพื่อบูชาพระอาทิตย์

ที่มา : Janson, H.W. & Janson, D. J. History of Art. 1966, p. 23.

ผลงานของมนุษย์ในสมัยก่อนประวัติศาสตร์ ที่กล่าวโดยสังเขป ทั้งยุคหินเก่า ยุคหินใหม่ และ ยุคทองแดงนั้น ย่อมสะท้อนให้เห็นถึงความเฉลียวฉลาด การต่อสู้เพื่อความอยู่รอดท่ามกลางธรรมชาติและสิ่งแวดล้อมรอบๆ ตัวตามความสามารถของตน โดยได้แฝงความเชื่อความศรัทธา อันเป็นผลมาจากความหวาดกลัวในอำนาจของสิ่งลึกลับ ที่มนุษย์ได้คิดสร้างสรรค์ ศิลปะในรูปแบบของการเขียนภาพลงบนผนังถ้ำที่อยู่อาศัย การแกะสลักประติมากรรมซึ่งมีลักษณะอ้วนอ้วนเป็นสัญลักษณ์ของความอุดมสมบูรณ์ของมนุษย์ยุคหินเก่า รวมทั้งการสร้างอนุสรณ์หินขนาดใหญ่ เพื่อบูชาพระอาทิตย์ ซึ่งเป็นเทพเจ้าที่บันดาลให้พืชผลเจริญงอกงาม และเป็นสิ่งศัพของบรรพบุรุษที่ล่วงลับไปแล้วของมนุษย์ยุคหินใหม่ ตลอดจนการแสวงหาวัสดุที่สามารถนำมาแปรรูปเป็น เครื่องมือ เครื่องใช้และอาวุธ ในยุคทองแดงนั้น ย่อมเป็นเครื่องยืนยันได้อย่างชัดเจนว่า มนุษย์ได้มีวิวัฒนาการเจริญก้าวหน้ามาเป็นลำดับ จากการสังเกตธรรมชาติ การสร้างสิ่งต่างๆ อย่างหยาบและมีรูปแบบอย่างง่าย แล้วปรับปรุงพัฒนาให้มีความประณีตงดงามยิ่งขึ้นเป็นลำดับ อันเป็นที่มาของศิลปะสาขาต่างๆ ในสมัยประวัติศาสตร์ภายหลังต่อมา เปรียบเสมือนเป็นบันไดขั้นแรกของมนุษยชาติที่เริ่มสร้างความเจริญ และ ศิลปะตามกำลังความสามารถและสุนทรียภาพอันบริสุทธิ์ที่แฝงมาด้วยความเชื่อในสิ่งลึกลับ ซึ่งกลายเป็นหลักฐานทางประวัติศาสตร์อันสำคัญ ที่ชนรุ่นหลังได้ใช้เป็นแหล่งในการศึกษาค้นคว้า ทำความเข้าใจในประวัติและ

ความเป็นมาของบรรพบุรุษต่างๆ ที่มนุษย์ในสมัยก่อนประวัติศาสตร์มิได้บันทึกเรื่องราวไว้เป็นลายลักษณ์อักษรก็ตาม

แม้ว่าประวัติความเป็นมาของสมัยก่อนประวัติศาสตร์ดังกล่าวข้างต้น จะมีได้เกี่ยวเนื่องโดยตรงกับเรื่องราวของอุทยานประวัติศาสตร์ ภูพระบาท จังหวัดอุดรธานีก็ตาม ทั้งนี้ผู้เขียนได้เคยศึกษาจากเอกสารเพื่อความเข้าใจอันเป็นพื้นฐานเบื้องต้น ก่อนจะเดินทางไปยังสถานที่นั้น ได้เห็นรูปแบบของศิลปะสมัยก่อนประวัติศาสตร์ ซึ่งควรจะสามารเทียบเคียงกับช่วงเวลาของสมัยหินเก่าและสมัยหินใหม่ ของศิลปะตะวันตก แม้ว่าภูพระบาทจะมีตำนานและความเชื่อซึ่งผิดเพี้ยนแตกต่างไปจากของสิ่งที่ยังหลงเหลือ ปรากฏให้สืบค้นจากหลักฐานทางประวัติศาสตร์และโบราณคดี อันจะส่งผลไปสู่ความเข้าใจ ความเป็นมาของศิลปะอันนามากภูมิของท้องถิ่น ตลอดจนประเทศชาติของเรา

"ภูพระบาท" มาจากชื่อของภูเขานาขนาดเล็ก ตั้งอยู่ในเขตอำเภอบ้านผือ จังหวัดอุดรธานี โดยมีพื้นที่ส่วนใหญ่อยู่ในเขตป่าสวนแห่งชาติ มีชื่อเรียกว่า "ป่าเขื่อน้ำ" ซึ่งมีความอุดมสมบูรณ์ด้วยพืชพรรณไม้หลากหลายชนิดตามธรรมชาติ นอกจากนี้ยังน่าสนใจด้วยเรื่องราวของมนุษย์ในสมัยโบราณ ที่นักโบราณคดี และนักประวัติศาสตร์ ได้พบร่องรอยซึ่งเชื่อกันว่า มาจากกิจกรรมของมนุษย์ตั้งแต่สมัยก่อนประวัติศาสตร์เมื่อราว 2000 - 3000 ปี ผ่านมาแล้ว โดยมีจิตรกรรมผนังถ้ำมากมาย 30 แห่ง บนภูเขานาแห่งนี้ รวมทั้งโชดหินและเพิงผาตามธรรมชาติ ที่ถูกดัดแปลงให้กลายเป็นศาสนสถาน ของชาวบ้านในวัฒนธรรมทวารวดี ลพบุรี จนถึงวัฒนธรรมล้านช้าง สะท้อนถึงพัฒนาการทางสังคมของมนุษย์ได้อย่างชัดเจน ดังนั้นกรมศิลปากรจึงดำเนินการขอใช้พื้นที่ป่าสงวนดังกล่าวจำนวน 3470 ไร่ จากกรมป่าไม้และได้ประกาศขึ้นทะเบียนเขตโบราณสถานไว้ เมื่อวันที่ 28 เมษายน 2542 และได้ทำการพัฒนาจนกลายเป็นอุทยานประวัติศาสตร์ ภูพระบาท โดยสมเด็จพระเทพรัตนราชสุดาฯ สยามบรมราชกุมารี ได้ทรงพระกรุณาเสด็จพระราชดำเนินเป็นองค์ประธานในพิธีเปิดด้วย

การเดินทางสู่ภูพระบาทจังหวัดอุดรธานี จะใช้ทางหลวงหมายเลข 2 (อุดรธานี – หนองคาย) เป็นระยะทางประมาณ 13 กิโลเมตร แยกเข้าด้านซ้ายมือบริเวณบ้านดงไร่ โดยใช้ทางหลวงหมายเลข 2021 ไปยังอำเภอบ้านผือ ด้วยระยะทาง 43 กิโลเมตร แยกเข้าด้านซ้ายมือบริเวณบ้านดงไร่ โดยใช้ทางหลวงหมายเลข 2438 เป็นระยะทาง 8 กิโลเมตรจนถึงสามแยกบ้านดัว ขั้บรถตรงขึ้นเขาผ่านถนนลาดยางอีกประมาณ

4 กิโลเมตร เข้าสู่เขตอุทยานประวัติศาสตร์ภูพระบาท บริเวณรอบนอกจะถูกพัฒนา จนเรียบเตียนโล่งสะอาด และร่มเย็นด้วยเงาของต้นไม้ขนาดใหญ่ที่ปลูกไว้โดยรอบ ปรากฏภาพของแผนผังตำแหน่งของสถานที่ต่างๆ รวมทั้งแผนที่ป้ายระบุชื่อของอุทยานแห่งนี้อย่างชัดเจน



ป้ายบอกชื่ออุทยาน รวมทั้งแหล่งท่องเที่ยวสำคัญและ ภาพขยายแสดงรายละเอียดเฉพาะส่วน

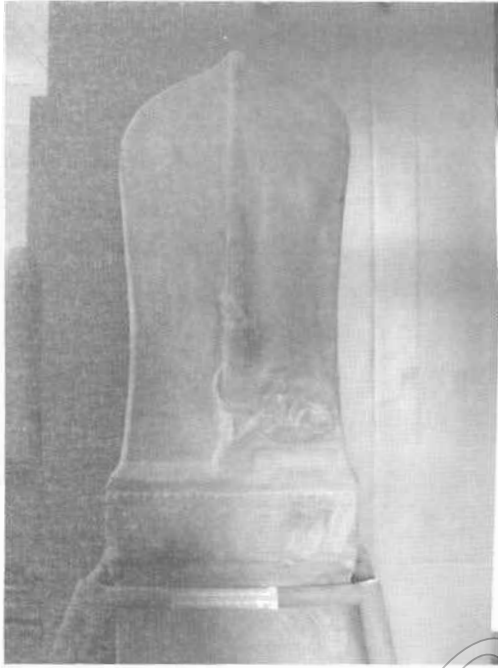
เมื่อผ่านจากภายนอกเข้าไปสู่ตัวอาคาร จะพบเจ้าหน้าที่ซึ่งให้บริการนำเยี่ยมชมอุทยานแห่งนี้ โดยศึกษาจากภาพถ่ายซึ่งจัดแสดงอยู่ในอาคารแสดง นิทรรศการถาวร มีทั้งภาพสมเด็จพระเทพรัตนราชสุดาฯ สยามบรมราชกุมารี ทรงพระดำเนินอยู่ในบริเวณภูพระบาท ภาพถ่ายศิลปวัตถุ มีทั้งพระพุทธรูป ใบเสมา รวมทั้งภาพ ที่ถ่ายจากการขุดค้นศึกษาของนักโบราณคดี ในแง่มุมต่างๆ ตลอดจนเรื่องราวของตำนานพื้นบ้าน เรื่อง "อุสา-บารส" อันเป็นสิ่งที่เชื่อมโยงกับชื่อสถานที่และเพิงผาหิน ใน บริเวณอุทยานแห่งนี้



ภาพถ่าย สมเด็จพระเทพรัตนราชสุดาฯ ทรงดำเนินภายในบริเวณภูพระบาท



ภาพถ่าย ศิลปวัตถุที่ขุดพบภายในบริเวณภูพระบาท



ภาพถ่าย ใบเสมาที่พบภายในบริเวณ กุพระบาท

หลังจากเจ้าหน้าที่ได้อธิบายเกี่ยวกับรูปถ่าย และข้อมูลที่อยู่ภายในอาคารแล้ว ผู้เขียนจึงเดินเท้า สู่ภายนอกเพื่อค้นหา ได้ทราบมูลเหตุของคำว่า "กุพระบาท" อันสืบเนื่องมาจากรอยพระพุทธรูป (บัวบก) ที่ประดิษฐาน อยู่บนยอดเขาแห่งนี้ กุพระบาทอยู่ในแนวของเทือกเขา กุพาน (กุพานคำ) ประกอบด้วยทิวเขาขนาดใหญ่ และ กุเขาเล็กๆ กระจ่ายอยู่ในแนวเดียวกัน รวมทั้งกุพระบาทด้วย กุพระบาท เป็นภูเขาหินทรายขนาดเล็ก พื้นที่ ในปัจจุบันมีป่าไม้เบญจพรรณ พืชพรรณตามธรรมชาติ หักไม้เนื้อแข็ง มีไม้เต็ง ไม้รัง ไม้ประดู่ และดอกไม้ป่า นานาชนิด ปรากฏโขดหินและเพิงผาหินทราย กระจ่าย อยู่มากโดยทั่วไป โดยนักธรณีวิทยาสันนิษฐานว่า สิ่งเหล่านี้เป็นสิ่งที่เกิดขึ้นเองตามธรรมชาติ เพราะใน อดีตกาลนั้น บริเวณนี้เคยถูกปกคลุมด้วยธารน้ำแข็ง ขนาดใหญ่ต่อมาราว 180 ล้านปีผ่านมา ธารน้ำแข็งนั้น เริ่มละลาย เคลื่อนตัวไหลลงมาตามแรงดึงดูดของโลก มีผลโดยตรงต่อการกัดกร่อนอย่างรุนแรงบนเทือกเขากุพาน ปรากฏเป็นโขดหินและเพิงผาซึ่งมีรูปทรงแปลกตา นามหัตถ์จรรย์

ช่วงเวลาต่อมาในสมัยก่อนประวัติศาสตร์ ในราว 2000- 3000 ปีมาแล้ว แม้ว่ามนุษย์จะยังไม่สามารถ สื่อสารกันด้วยตัวอักษรก็ตาม พวกเขาดำรงชีวิตอย่าง เรียบง่าย ด้วยการล่าสัตว์เป็นอาหารและเก็บของป่า ยามที่ขึ้นมาพักค้างแรมบนโขดหินหรือภายใต้เพิงผา เมื่อมีแสงสว่างก็จะขีดเขียน ลายเส้น หรือระบายสี ภาพฝ่ามือ ภาพคน ภาพสัตว์ หรือภาพสัญลักษณ์ต่างๆ

ไว้บนเพิงผาที่พวกเขาพักอาศัย เชื่อกันว่าภาพดังกล่าว อาจสื่อความหมายถึงการประกอบพิธีกรรม หรือการ ถ่ายทอดเรื่องราวและความคิดของผู้คนในสมัยนั้น รวมทั้งอาจเป็นไปได้ว่า การขีด เขียน หรือระบายสี อาจเป็นการสร้างความพอใจแก่สิ่งศักดิ์สิทธิ์ตามความเชื่อ และศรัทธาของมนุษย์ สมัยก่อนประวัติศาสตร์ของ ชนชาติตะวันตก ตามที่ผู้เขียนได้อธิบายไว้ตั้งแต่แรกแล้ว

สมัยประวัติศาสตร์ เมื่อมนุษย์รู้จักสื่อสารกันด้วย ตัวอักษรที่ประดิษฐ์ขึ้น ได้มีการติดต่อกับกลุ่มชนอื่น อย่างกว้างขวาง จึงสันนิษฐานว่าจะได้รับอิทธิพลของ ศาสนาพุทธและฮินดู อันมีที่มาจากอินเดียแผ่ขยายมายัง เอเชียอาคเนย์โดยผลพวงมาจากการเชื่อของท้องถิ่นดั้งเดิม ส่งผลให้ชุมชนต่างๆ ของไทยพัฒนาไปอย่างรวดเร็ว จนเป็นที่รู้จักกันในนามของวัฒนธรรมแบบทวารวดี ในราวพุทธศตวรรษที่ 14 -16 ซึ่งหลักฐานมีปรากฏอยู่ใน บริเวณเขตพื้นที่ของกุพระบาท ว่ามีการทำกิจกรรมของ มนุษย์ในวัฒนธรรมแบบทวารวดี เช่น การดัดแปลง โขดหินหรือกำหนดขอบเขตของศาสนสถานโดยปักเสมา หินขนาดใหญ่ล้อมรอบไว้

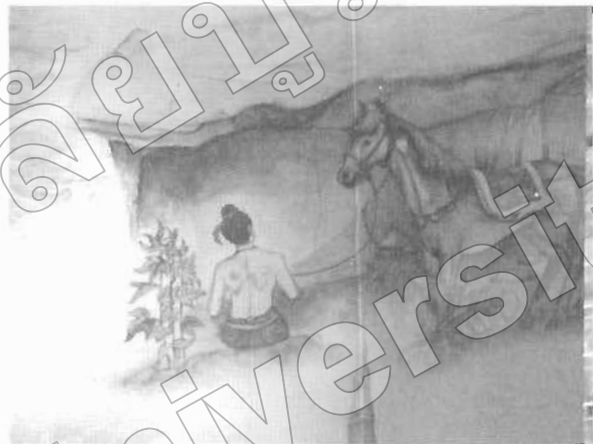
อีกสิ่งหนึ่งที่เชื่อมโยง ผูกพันกับกุพระบาท อย่างใกล้ชิด เพราะชาวบ้านในท้องถิ่นได้นำเอาตำนาน พื้นบ้าน นิทานพื้นเมือง เรื่อง "อุสา - บารส" มาตั้งชื่อ สถานที่บนกุพระบาทตามจินตนาการจากนิทานเรื่องนี้ เช่น ดอกไม้ท้าวบารส หอนางอุสา วัดลูกเขย วัดพ่อดา เป็นต้น ดังนั้นการเยี่ยมชมโบราณสถานบนกุพระบาท ควรจะมีความรู้เกี่ยวกับนิทานเรื่องนี้ เพื่อประกอบ ความเข้าใจถึงที่มาของชื่อสถานที่ รวมทั้งความเชื่อของ ชาวบ้าน อันจะนำไปสู่ความรู้ความเข้าใจ ที่ลึกซึ้งและ ชัดเจนยิ่งขึ้น

นิทานพื้นเมือง เรื่อง อุสา - บารส นั้นมีที่มา และสำนวนที่ผิดแผกกัน เพราะบางฉบับจะใช้ชื่อ "พระกัณฑ์ - พระพาน" เนื้อหาอาจต่างกันออกไปบ้าง แต่หากเทียบเคียงตามเรื่องเล่าของชาวบ้านในแถบนั้น เล่าสืบต่อกันมาว่า ครั้งหนึ่งในอดีตมีเมืองใหญ่ตั้งอยู่ บริเวณกุพระบาท ชื่อว่า "เมืองพาน" มีท้าววงพาน เป็นเจ้าเมือง พระองค์ได้ไปหอนางอุสาจากพระดาบสีเงินหา ผู้เป็นอาจารย์ของท้าววงพาน นางมีทั้งความงามเป็นเลิศ และกลืนกายหอมกรุ่น จนมีเจ้าชายหลายเมืองมาลุ่มหลง แต่ท้าววงพานมียอมยกนางให้แก่ชายใด เพราะความ หวงแหนจึงสร้างตึกตึกเป็นหอสูงไว้บนภูเขา เพื่อให้ นางอุสาอยู่อาศัย ขณะเรียนวิชากับดาบสีเงินหาต่อมา วันหนึ่งนางอุสาไปเล่นน้ำที่ลำธาร ได้เก็บดอกไม้มาร้อย มาลัยเพื่อเสี่ยงทายหาคู่ พวงมาลัยลอยไปจนถึงเมืองปะโค และโอรสของเจ้าเมือง คือ ท้าวบารสเก็บได้จึงออกตามหา

เจ้าของมาจนถึงเขตเมืองพาน

เมื่อเข้าเขตเมืองพาน ท้าวบารสขี่ม้ามาจนถึง หินก้อนหนึ่ง ม้าก็หยุดไม่ยอมเดินทางต่อ ท้าวบารส จึงออกเดินเที่ยวป่า จนไปพบทางอุสากำลังอาบน้ำและ รู้ว่าเป็นเจ้าของพวงมาลัยที่พระองค์กำลังตามหา ทั้งสอง เกิดความรัก และมีความสัมพันธ์กันโดยที่ท้าววงพาน มิได้ล่วงรู้เหตุการณ์นี้ แต่บางตำนานว่าท้าวบารสได้ เข้าป่าล่าสัตว์และบวงสรวง พระไทรจึงอุ้มไปอยู่กับ นางอุสาเจ็ดคืนแล้วอุ้มกลับไปไว้ที่เดิม เมื่อนางอุสา ตื่นขึ้นไม่พบก็คร่ำครวญหา ร้อนถึงพี่เลี้ยงของนางวาดภาพ กษัตริย์หลายพระองค์จนรู้ว่าเป็นท้าวบารส นางจึงส่ง สาสน์รักไปถึงพระองค์ จนท้าวบารสได้เดินทางมาพบ และแอบอยู่ในตำหนักกับนางอุสา

ต่อมาเมื่อท้าววงพานล่วงรู้เรื่องดังกล่าว ก็ทรง พิโรธมากจะประหารท้าวบารส แต่ข้าราชการบริวารห้ามไว้ เพราะเกรงจะกระทบความสัมพันธ์กับพระบิดาของ ท้าวบารส จึงออกอุบายสร้างวัดแข่งขันกับ ท้าววงพาน มีไพร่พลและบริวารจำนวนมาก แต่ท้าวบารสมีบริวาร เพียงเล็กน้อย จึงสร้างได้ช้ากว่ามากจนพี่เลี้ยงนางอุสา ออกอุบายช่วยเหลือทำให้ท้าวบารสชนะ ท้าววงพาน เป็นฝ่ายแพ้จนถูกตัดเศียรสิ้นพระชนม์ลง ท้าวบารสได้ พานางอุสากลับไปยังเมืองของพระองค์ ชายาของ พระองค์หาวิธีกลั่นแกล้งนางอุสาขณะที่ท้าวบารสออก เดินป่า ตามคำทำนายนของไพร่ซึ่งสมคบกับบรรดาชายา เหล่านั้น นางอุสาหนีชมชานไปเมืองพานลี้ภัยด้วยความตรอมใจ เมื่อท้าวบารสกลับเข้าเมืองล่วงรู้เรื่องราว ดังกล่าว จึงรีบเดินทางไปยังเมืองพานแต่พบนางอุสา ลื่นใจแล้วจึงฝังศพนางไว้ที่หินก้อนหนึ่ง ส่วนพระองค์เองก็ ไศกเศร้าจนตรอมใจตายตามกันไป บริวารของพระองค์ จึงฝังศพท้าวบารสไว้กับศพของนางอุสา

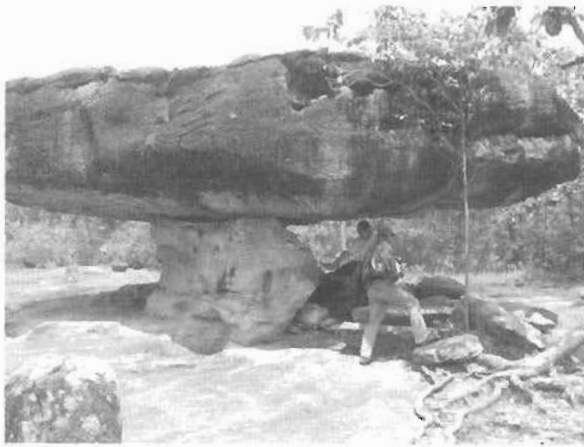


ภาพถ่ายจากนิทานพื้นเมือง เรื่อง "อุสา-บารส" ซึ่งจัดแสดงอยู่ในศูนย์บริการนักท่องเที่ยว

จากนิทานพื้นเมืองเรื่อง "อุสา - บารส" ที่ได้กล่าวมาโดยย่อนี้ มีส่วนเชื่อมโยงให้เกิดความเข้าใจ โดยตรง เมื่อเยี่ยมชมอุทยานประวัติศาสตร์ ภูพระบาท ในลำดับต่อไปเพราะเมื่อเดินเข้าไปยังโขดหินและเพิงผา ก็จะพบชื่อโบราณสถานซึ่งมีความเกี่ยวเนื่องกับจินตนาการ จากนิทานดังกล่าวอย่างชัดเจน

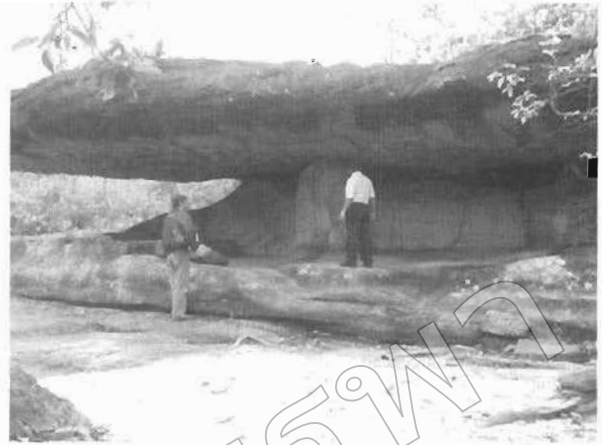
เมื่อเดินออกจากศูนย์บริการนักท่องเที่ยว แหล่งแรกคือโบราณสถานกลุ่มที่ 3 โดยจุดแรก คือ "คอกม้าน้อย" ลักษณะเป็นเพิงผาหินที่มีการสกัดแต่ง รอบทิศทั้งหกปากใบเสมา ส่วนทางทิศตะวันออกเฉียงเหนือ และตะวันออกเฉียงใต้ของจุดนี้จะมีเพิงผาหินที่พบ จิตรกรรมผนังถ้ำสมัยก่อนประวัติศาสตร์ เพิงผาหิน คอกม้าน้อยมีโขดหินซ้อนทับกัน หินก้อนบนมีขนาดใหญ่กว่า ก้อนล่าง รูปร่างคล้ายดอกเห็ด บริเวณหินก้อนล่างจะพบ ร่องรอยของการแกะสลักจนกลายเป็นห้องโล่ง มีผนัง เรียบด้านข้างเปิดโล่ง คล้ายอนุสรณ์หินแท่งใหญ่แบบ ดอลเมนของมนุษย์สมัยหินใหม่ ซึ่งมีทั้งแบบมีขาทำด้วย หินสองข้าง ด้านบนเป็นแผ่นหินแบนขนาดใหญ่ส่วน บางแบบ จะมีลักษณะคล้ายดอกเห็ดในแบบใกล้เคียงกับ

คอกม้าน้อย ซึ่งอาจใช้เพื่อพักแรมหรือประกอบพิธีกรรม
อันศักดิ์สิทธิ์



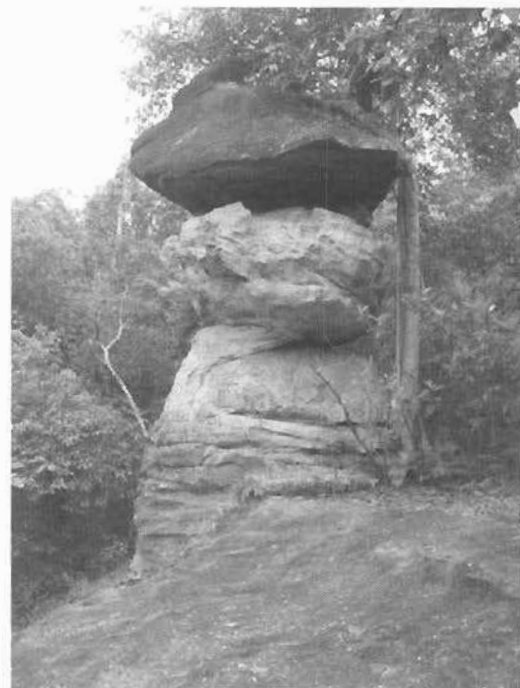
"คอกม้าน้อย" เเพงผาหินที่ล้อมรอบ ด้วยใบเสมา ทั้งหก

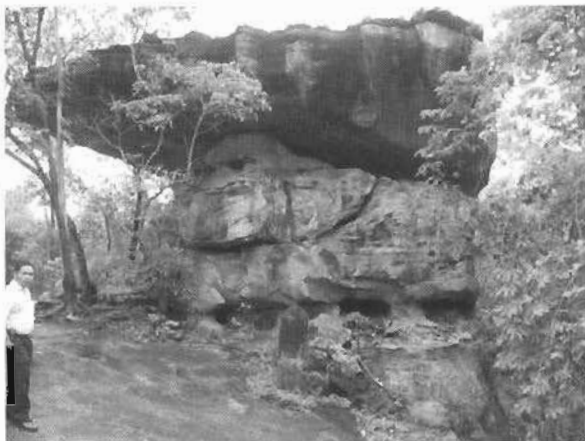
ถัดจากคอกม้าน้อยไปทางตะวันตก เดินไป
ตามทางประมาณ 80 เมตร จะเป็น "คอกม้าท้าวบาร์ส"
มีลักษณะเป็นเพิงหินซึ่งมีการสกัดแต่ง เป็นโขดหินทราย
2 ก้อน ซ้อนทับกันมีความกว้าง 10 เมตร ยาว 15 เมตร
มีร่องรอยของการสกัดด้วยเครื่องมือโลหะเป็นห้อง
ขนาดใหญ่ 2 ห้อง ห้องใหญ่สลักพื้นเป็นระดับสูงและต่ำ
และยังสลักขอบหินด้านนอกยกเป็นสันสูงชันโดยรอบ
เพื่อป้องกันมิให้น้ำฝนไหลเข้ามายังห้องที่มีระดับต่ำกว่า
ตามตำนานกล่าวว่าท้าวบาร์สได้นำมาของพระองค์มา
ผูกไว้ที่นั่นก่อนจะเข้าไปหานางอุสาที่ซ่อนน้ำ สันนิษฐานว่า
สถานที่นี้มีไว้เพื่อใช้ในการประกอบพิธีกรรม หรือเป็นที่
พักอาศัยเพื่อการบำเพ็ญเพียร รูปทรงโดยรวมของ
คอกม้าท้าวบาร์ส คล้ายอุโมงค์หินแห่งใหญ่ แบบดอลเมน
ของมนุษย์สมัยหินใหม่ อาจผิดแผกออกไปตรงที่โดยรอบ
บริเวณนี้ มีการสกัดหลุมกลมขนาดเล็กเป็นแถวอยู่บนสัน
ขอบที่ยกสูงชัน จึงสันนิษฐานว่าแต่เดิมคงจะมีเสาไม้
ปักตั้งขึ้นเรียงรายอยู่ระหว่างขอบพื้นห้อง กับเพดาน
คล้ายลูกกรงไม้เพื่อป้องกันสัตว์ร้าย สิ่งนี้จะสอดคล้องกับ
จุดมุ่งหมายของการใช้สถานที่เพื่อพักอาศัยหรือบำเพ็ญเพียร
ส่วนดอลเมนของชนตะวันตก นั้นสันนิษฐานว่าเป็น
สถานที่ฝังศพ จึงไม่มีการป้องกันสัตว์ร้ายในลักษณะข้างต้น
นับว่าวัตถุประสงคในการใช้สถานที่จะเป็นตัวกำหนด
รูปแบบและการดัดแปลงเพิงผาหิน ตามธรรมชาติ
ให้สนองประโยชน์ของมนุษย์ได้มากที่สุด



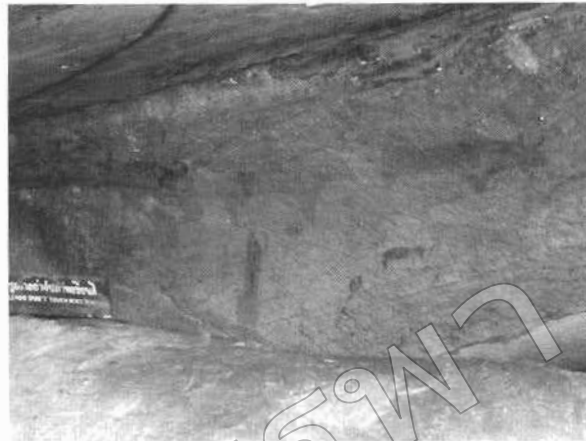
"คอกม้าน้อย" เเพงผาหินที่ถูกดัดแปลง
เพื่อการใช้ประโยชน์ของมนุษย์

เมื่อเดินตามเจ้าหน้าที่ขึ้นไปบนภูพระบาท
สังเกตเห็นว่าจะมีโขดหินและเพิงผาหินกระจัดกระจายอยู่
เป็นจำนวนมาก บางแห่งมิได้มีการตั้งชื่อตามนิทาน
พื้นเมือง เรื่อง "อุสา - บาร์ส" ก็ตาม จึงสันนิษฐานว่า
ชาวบ้านในท้องถิ่นคงจะตั้งชื่อตามรูปทรงของโขดหิน
หรือเพิงผาที่พวกเขาจินตนาการว่าคล้ายคลึงกับสิ่งใด
ก็ตั้งชื่อไปตงมนั้น และคงเป็นไปไม่ได้ที่จะเรียกหรือ
กำหนดชื่อไปเสียทุกแห่ง เนื่องจากโขดหินและเพิงผา
มีจำนวนมาก ดังได้กล่าวมาแล้วกว่าสิ่งนี้เกิดจากการ
กัดกร่อนอย่างรุนแรงบนเทือกเขาภูพาน ส่งผลให้เกิด
เป็นทิวทัศน์ของหินที่มีความงดงาม แปลกตา สามารถ
จินตนาการได้กว้างไกลตามแต่ประสบการณ์ของผู้ดู
แต่ละบุคคล





โซดหินและเพิงผาหิน ที่เกิดตามธรรมชาติบนภูพระบาท ที่มีรูปทรงงดงามแปลกตา



จิตรกรรมผนังถ้ำ ที่ปรากฏอย่างเรื่อกลางบริเวณ "ถ้ำวัว"

ในบริเวณภูพระบาท จะมีการพบศิลปะถ้ำหรือจิตรกรรมผนังถ้ำ สมัยก่อนประวัติศาสตร์ซึ่งนิยมเขียนรูปมือ รูปคน รูปสัตว์ หรือสิ่งของต่างๆ ส่วนจิตรกรรมผนังถ้ำสมัยประวัติศาสตร์จะเขียนตามความนิยมของศาสนา เช่น พุทธศาสนา และศาสนาฮินดู บริเวณนี้ได้พบจิตรกรรมผนังถ้ำ ที่เชื่อกันว่าถูกขีดเขียนขึ้นโดยชาวบ้านที่มาพักอาศัยหรือทำกิจกรรมทางความเชื่อและศาสนา ณ สถานที่แต่ละแห่ง ผู้เขียนขอกล่าวถึงจิตรกรรมผนังถ้ำที่เขียนระบายสีลงบนหินทราย ด้านหน้าถ้ำ ซึ่งมองไม่เห็นได้ง่าย

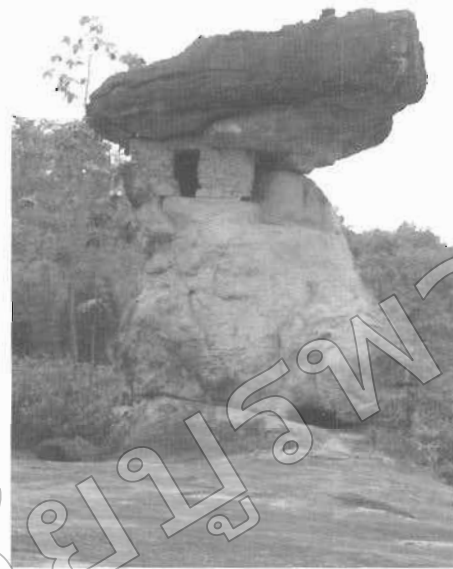
ถ้ำวัว เป็นก้อนหินทรายที่แยกตัวออกจากกัน ภาพไม่ชัดเจน เพราะลบเลือนไปมากเนื่องจากอยู่ตรงบริเวณที่มีลมพัดผ่านตลอดเวลา มีรูปสัตว์หลายตัวอยู่ 2 แถว บนซ้ายของผนังเป็นภาพสัตว์ 2 ตัวหันไปทางทิศใต้ ภาพของลูกวัวที่เดินตามแม่วัวไปทางทิศตรงข้าม ถัดไปเป็นภาพวัวมีเขน 3 ตัวเดินตามกันไป ส่วนแถวที่ 2 เป็นภาพกิ้งก่าปอนอยู่กับลูกวัวและแม่วัว พร้อมกับสัตว์ที่ระบุชนิดไม่ได้อีก 2 ตัว จากภาพที่มองเห็น แม้จะไม่ชัดเจนก็ตาม ทำให้ย้อนระลึกถึงภาพจิตรกรรมผนังถ้ำที่พบในถ้ำอัลตามิรา (Altamira) ในประเทศสเปนและถ้ำลาสโคซ์ (Lascaux) ประเทศฝรั่งเศส ประมาณ 15,000 – 10,000 ปี ก่อน ค.ศ. ซึ่งเป็นรูปวัวและม้าที่เขียนด้วยสีที่บดจากหินและดินสีต่างๆ จากธรรมชาติ และผสมกับไขมันสัตว์ที่มนุษย์ล่ามาเป็นอาหาร เมื่อเวลาผ่านไปสักระยะย่นนานเข้า สัตว์ธรรมชาติที่ถูกฝนชะล้างและลมพัดผ่านอยู่เสมอมานี้ จึงลบเลือนเจือจางไปตามกาลเวลา อย่างไรก็ตามการเขียนภาพนี้อาจเป็นไปเพื่อบันทึกความทรงจำ หรือเขียนขึ้นเพื่อทำให้สิ่งศักดิ์สิทธิ์พอใจก็ยังไม่แน่ชัด

ถัดจากถ้ำวัวออกไป ประมาณ 10 เมตร บนผนังของเพิงผาเดียวกันจะพบ "ถ้ำคน" เขียนด้วยสีแดงเป็นภาพคน 7 คน เดินเรียงแถวมุ่งหน้าไปในทิศทางเดียวกัน บางคนปรากฏกล้ามเนื้อส่วนน่องโป่งนูนออกมา อาจแสดงว่าเป็นคนที่ใช้กำลังเท้าและขาอย่างมาก ส่วนเพดานหินด้านบน เขียนเป็นลวดลายตารางสีขาว มีภาพคนเขียนด้วยสีแดงแบบเงาที่บรรยายที่อยู๋ด้วยเชื่อมโยงกับนิทานเรื่อง "อุสา - บารส" ว่าเป็นสถานที่ซึ่งนางสามัญญะวิเศษ พี่เลี้ยงของนางอุสา เขียนรูปให้ดูเพื่อจะได้ทราบว่ามีใครคือชายที่เพ้ออุสมให้มาอยู่กับนางอุสาบนหอสูง จินตนาการของชาวบ้านเกี่ยวกับเรื่องนางอุสาและท้าวบารส อาจจะไม่มีหลักฐานแน่ชัดแต่สิ่งที่ปรากฏให้เห็นเป็นภาพซึ่งแม้จะเลือนรางก็ยังสามารถเทียบเคียงได้กับ การเขียนภาพคนของมนุษย์สมัยก่อนประวัติศาสตร์ ของชนชาติตะวันตกที่เห็นความงามแบบบริสุทธิ์ใจปราศจากความรู้ เขียนรูปทรงของคนแบบง่าย (Simplified Form) กลายเป็นหลักฐานทางประวัติศาสตร์ให้ชนรุ่นหลังได้ศึกษา สำหรับผู้เขียนมีความประหลาดใจว่า ภาพเขียนของมนุษย์สมัยก่อนประวัติศาสตร์นั้น เหตุใดจึงมีรูปทรงและการใช้สีที่คล้ายคลึงกัน ทั้งที่ปรากฏอยู่คนละซีกโลกเช่นนี้ หรืออาจเป็นไปได้ว่า มนุษย์ในสมัยนั้นมีความชื่นชมในรูปทรงง่ายๆ เช่นนี้คล้ายคลึงกับความนิยมลวดลายเรขาคณิตที่เขียนลงบนเครื่องปั้นดินเผา ที่พบในโลกตะวันตกและบ้านเชียง จังหวัดอุดรธานี ที่พ้องต้องกันอย่างน่าแปลกใจ

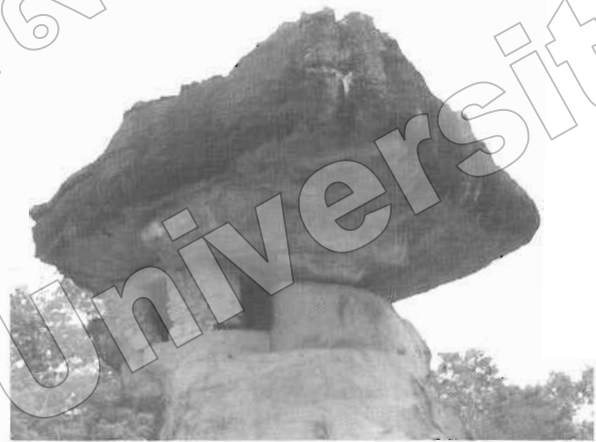


จิตรกรรมผนังถ้ำ ภาพคนซึ่งเชื่อมโยงกับ
นิทานพื้นเมืองบริเวณ "ถ้ำคน"

ต่อจากนั้นผู้เขียนเดินไปยัง "หอนางอุสา"
อันเป็นสิ่งที่ปรากฏในภาพถ่ายเสมอ เมื่ออ้างถึง ภูพระบาท
จนกลายเป็นเอกลักษณ์อันโดดเด่น เป็นที่รู้จักกันอย่าง
กว้างขวาง เมื่อเยี่ยมชมสถานที่จริงจะรู้สึกอัศจรรย์ใจกับ
ความสวยงามของธรรมชาติผสานกับการตัดแปลงสกัด
แต่งด้วยฝีมือมนุษย์ทั้งที่เป็นหินซึ่งมีความแข็งแกร่ง
แต่ก็ไม่มีคามเพียรพยายามและอดุลยหาได้ "หอนางอุสา"
มีลักษณะเป็นโขดหิน รูปทรงคล้ายเห็ดตั้งเด่นสง่าอยู่
บนลานหินกว้างมีขนาดกว้าง 5 เมตร ยาว 7 เมตร
ตั้งสูงชันจากพื้นดินประมาณ 10 เมตร สันนิษฐานว่า
เดิมทีโขดหินนี้เกิดจากการกัดกร่อนในธรรมชาติดังกล่าว
ไว้ในตอนแรกแต่ภายหลังเมื่อมนุษย์สนใจในรูปทรงที่แปลก
และโดดเด่น จึงดัดแปลงเพิ่มเติมโดยการก่อหินล้อม
เป็นห้องขนาดเล็กก่อไว้บนเพิงหินด้านบน กลายเป็น
ห้องที่มีประตูและหน้าต่างขนาดเล็ก มีพื้นที่ของห้องค่อนข้างแคบ
พอจะใช้ประกอบพิธีกรรมหรือทำสมาธิแสวงหา
ความสงบได้ นอกจากนี้ยังมีโถงขนาดเล็กกลาง และ
ขนาดใหญ่ป้อมล้อมรอบหอนางอุสา ย่อมแสดงว่าพื้นที่
บริเวณนี้เป็นพื้นที่ศักดิ์สิทธิ์ทางความเชื่อหรือศาสนา
มาแต่ครั้งอดีตกาลแล้ว เชื่อมโยงกับนิทานซึ่งเล่าถึง
หอแห่งนี้ว่า เป็นที่พักของนางอุสาเมื่อคราวที่ศึกษาวิชา
จากฤาษีจันทา ซึ่งต่อมาท้าวบารสได้รอบขึ้นไปและอยู่กับ
นางอุสาบนหอสูงแห่งนี้



"หอนางอุสา" จากมุมมองในระยะไกล
และเพิงหินด้านบนซึ่งมีห้องขนาดเล็ก



อีกจุดหนึ่งซึ่งสามารถเชื่อมโยงกับนิทานที่กล่าวไว้
แต่แรก คือ "หีบศพพ้อตา" ตามนิทาน "อุสา- บารส"
ซึ่งเล่าว่าสถานที่แห่งนี้ คือ ที่ฝังศพของ "ท้าวทองพาน"
ที่ถูกตัดเศียร หลังจากพ่ายแพ้ต่อกลอุบายลวงของ
ท้าวบารสในการแข่งขันกันสร้างวัด "หีบศพพ้อตา"
เป็นเพิงผาหินที่ประกอบด้วย หินทราย 3 ก้อน วางซ้อน
ทับกัน และยังได้พบร่องรอยของการสกัดหินที่พื้นผิวด้านกลาง
และด้านล่างกลายเป็นห้องโถงอยู่ทั้งสองด้าน หาก
เปรียบเทียบกับอนุสรณ์หินแบบดอลเมนของมนุษย์
สมัยหินใหม่ของตะวันตกจะคล้ายคลึงกันทั้งรูปทรงและ
ประโยชน์ที่ใช้เป็นสุสานฝังศพผู้ล่วงลับ



"หีบศพพ่อตา" สุสานของพระยาทรงพูน

นอกจากความตายจะพรากชีวิตของ "พระยาทรงพูน" ให้สิ้นชีพิตักษัยด้วยความพ่ายแพ้แล้ว แม้แต่ท้าวบารสและนางอุสาก็ประสบพบกับอุปสรรคในการครองชีวิตรักที่ไม่สมหวัง เมื่อนางอุสาจำต้องหนีชมชานจากเมืองปะโคของท้าวบารสเพราะการกลั่นแกล้งของเหล่าชายา ในขณะที่พระองค์ถูกส่งให้ออกเดินป่าเป็นเวลาแรมปี นางหลบภัยมาอยู่ที่เมืองกงพานจนตรอมใจตาย เมื่อท้าวบารสตามมาถึงฝั่งศพของนางไว้ที่นี่ ส่วนพระองค์เองก็ตรอมใจตายตามกันไป บรรดาจึงฝังท้าวบารสไว้ ณ สถานที่นี้เช่นกัน จึงกลายเป็นที่มาของ "หีบศพท้าวบารส" และ "หีบศพของนางอุสา"

หีบศพท้าวบารส ตั้งอยู่ถัดจากหีบศพพระยาทรงพูน เป็นโหลหินที่มีแผ่นหินขนาดใหญ่ซ้อนทับด้านบน ขนาดประมาณ 5 x 7 เมตร หินก้อนล่างถูกสกัดจึงอาจใช้เป็นที่นั่งบำเพ็ญเพียรได้ มีการสกัดหลุมโดยรอบซึ่งอาจสันนิษฐานได้เป็น 2 แนว บ้างคาดว่าอาจเป็นหลุมสำหรับปักเสาไม้ ตั้งขึ้นเพื่อป้องกันสัตว์ร้าย โดยรอบคล้ายคลึงกับบริเวณ "คอกม้าน้อย" แต่นักวิชาการบางกลุ่มเสนอว่า หลุมกลมเหล่านี้อาจเป็น "หลุมตะคัน" เพื่อจุดไฟให้แสงสว่างในเวลาค่ำคืน ขณะที่ชาวบ้านประกอบพิธีกรรมตามความเชื่อท้องถิ่น

ส่วน "หีบศพนางอุสา" มีรูปทรงที่ต่างจากหีบศพท้าวบารส เพราะเป็นเพิงหินขนาดกว้างและยาวประมาณ 5 x 6 เมตร มีเสาเป็นแกนค้ำยันสองข้าง ซ้อนทับด้วยแผ่นหินมีสี่เหลี่ยมค้อนข้างกลมด้านบน มีพื้นที่ว่างค้อนข้างเตี้ยระหว่างแผ่นหินด้านบนและพื้นด้านล่าง แต่สันนิษฐานว่าอาจใช้บำเพ็ญเพียรหรือทำสมาธิได้ ทั้งนี้รูปทรงของหีบศพท้าวบารสและหีบศพนางอุสา ก็มีความคล้ายคลึงกับอนุสรณ์หินแบบดอลเมนของมนุษย์สมัยหินใหม่ และยังเป็นสุสานฝังศพผู้ล่วงลับ ในทำนองเดียวกับดอลเมนของชนชาติตะวันตก นับเป็นสิ่งที่น่าแปลกใจ

ในความคล้ายคลึงทั้งรูปร่างและประโยชน์ใช้สอย แม้ว่าตำแหน่งที่ตั้งของท้องถิ่น จะอยู่ห่างไกลกันคนละซีกโลก และความเชื่อกลางอนาจะผิดแผกกันก็ตาม



"หีบศพท้าวบารส" ผังร่างของชายผู้บูชาความรัก



"หีบศพนางอุสา" ซ่อนร่างของหญิงสาวที่ผิดหวังจากความรัก

สิ่งที่เขียนร้อยเรียงถ่ายทอดเกี่ยวกับภพพระบาทนี้เป็นเพียงส่วนหนึ่งจากประสบการณ์ที่ได้เยี่ยมชมสถานที่สำคัญ อันเป็นแหล่งโบราณสถานที่สำคัญเพราะโหลหินและเพิงผาหิน อันสวยงามด้วยรูปทรงที่แปลกตา นั้นยังมีอีกมาก หากแต่ผู้เขียนมุ่งเน้นศึกษาเฉพาะสถานที่ซึ่งโดดเด่นเป็นบางส่วนเท่านั้น และจะเป็นการดีที่สุดหากได้เดินทางไปสัมผัส ชาบซึ้งกับทุกร่องรอยจากสถานที่จริงด้วยตนเอง อันจะส่งผลให้เกิดความรู้ความเข้าใจในศิลปกรรมที่เกิดจากการผสมผสานระหว่างสิ่งที่เกิดขึ้นเองตามธรรมชาติและการดัดแปลง เพิ่มเติมของมนุษย์ เพื่อตอบสนองความเชื่อ ศรัทธา ผ่านตำนานหรือนิทานอันเปรียบเสมือน กุศโลบายอันแยบยลที่บรรพชนได้ถ่ายทอด และปลูกฝังเพื่อให้ศิลปะผสมผสานกับความเชื่อ หลอมละลายจนหยั่งรากลึกลงในจิตใจของชนรุ่นหลังอย่างชาญฉลาดที่สุด

แรกที่เดียวผู้เขียนมีจุดมุ่งหมายที่จะเดินทางไปยังภูพระบาท เพื่อศึกษาและเทียบเคียงกับศิลปะก่อนประวัติศาสตร์เพื่อสนับสนุนการเรียนการสอนประวัติศาสตร์ศิลปะตะวันตกเป็นหลัก แต่หลังจากที่ได้เยี่ยมชมโบราณสถานและศึกษานิทาน เรื่อง "อุสา-มารส"

อันเกี่ยวเนื่อง เชื่อมโยงกับสถานที่บนภูพระบาทอย่างแนบแน่น ยิ่งเกิดความซาบซึ้งกับการสัมผัสร่องรอยแห่งอดีตกาล ผ่านไปถึงความผูกพันกับภูมิปัญญาท้องถิ่นอีสาน อันนำเราด้วยความจริงใจและกตัญญูสู่ "ภูพระบาท ประวัติศาสตร์แห่งเพ็ญมา"

เอกสารอ้างอิง

- เรณู คณคราช. (2533). ประวัติศาสตร์ศิลปะตะวันตก. (พิมพ์ครั้งที่ 2). ชลบุรี : คณะศิลปกรรมศาสตร์ มหาวิทยาลัยบูรพา.
- ศรีศักร วัลลิโภดม. (2525). "โบราณคดีบนภูพาน" โบราณคดีไทยในทศวรรษที่ผ่านมา. กรุงเทพฯ : โรงพิมพ์การศาสนา.
- ศิลปากร. กรม. (2533). ศิลปะถ้ำกลุ่มบ้านผือ จังหวัดอุดร. กรุงเทพฯ : โรงพิมพ์ชุมชนสหกรณ์การเกษตรแห่งประเทศไทย.
- _____. (2535). ศิลปะถ้ำสมัยประวัติศาสตร์ภาคตะวันออกเฉียงเหนือ. กรุงเทพฯ : ห้างหุ้นส่วนจำกัด ป. สัมพันธ์พาณิชย์.
- _____. (2535). อุทยานประวัติศาสตร์ภูพระบาท. กรุงเทพฯ : บริษัทเซเวนพรีนติ้งกรุ๊ป.
- สุมิตร ปิติพัฒน์. (2520). บ้านผือ ร่องรอยจากอดีต. กรุงเทพฯ : โรงพิมพ์มหาวิทยาลัยราชภัฏรำไพพรรณี.
- Cavendish, M. (1968). Early Civilization. London : Marshall Cavendish Books.
- Cotterell, A. (1980). The Encyclopedia of Ancient Civilizations. London : Rainbird Publishing Group.
- Cunliffe, B. (1944). The Oxford Illustrated Prehistoric of Europe. New York : Oxford University.
- Janson, H.W. & Janson, D.J. (1966). History of Art. New York : Prentice Hall and Harry N. Abrams.
- Knopf, A. A. (1989). Early Human. London : Dorling Kindersley.