

" นบ้น้อม...นมัสเต...พุทธสังเวชนียสถาน "

เรณู คฤคาราช

คำรำลือ เกี่ยวกับอินเดียที่ผู้เขียนเคยได้ยินได้ฟังมานับครั้งไม่ถ้วนนั้น ก่อให้เกิดความสงสัยใคร่รู้ เมื่อได้รับคำชักชวนให้ไปเยือนอินเดีย จึงนับเป็นโอกาสอันดีที่จะได้สัมผัสและซาบซึ้งกับดินแดนแห่งความหลากหลายนี้ด้วยตนเอง มีคำกล่าวว่า การที่จะไปอินเดียได้นั้น ควรจะถึงพร้อมด้วยองค์ประกอบ 3 อย่าง คือ งบประมาณ เวลา และสุขภาพ ถ้าขาดสิ่งหนึ่งสิ่งใด ไปเพียงอย่างเดียวก็คงไม่บรรลุผลในการเดินทาง เป็นสิ่งที่ผู้เขียนเห็นด้วยอย่างยิ่ง ดังนั้นจึงได้เตรียมความพร้อมทั้งสามสิ่งข้างต้นให้เรียบร้อย

นอกจากนี้เพื่อความไม่ประมาท ยังได้หาซื้อหนังสือที่เกี่ยวข้องกับอินเดียมาศึกษาไว้ล่วงหน้า ทั้งหนังสือที่เขียนโดยนักประพันธ์รุ่นใหม่ และหนังสือที่เขียนในเชิงวิชาการอิงศาสนาพุทธตลอดจนหนังสือเชิงสารคดีเกี่ยวกับอินเดียและเนปาล อ่านหนังสือไปได้เพียงบางเล่ม ยังไม่ครบทั้งหมด ก็ถึงเวลาเดินทาง เอาเป็นว่าขอไปศึกษา รวมทั้งสัมผัสจากประสบการณ์ตรง สถานที่จริงในอินเดียและเนปาลด้วยตนเองจะดีที่สุด

ชาวอินเดีย และชาวเนปาล จะกล่าวคำว่า "นมัสเต" เมื่อทักทายแทน "สวัสดี" หรือกราบด้วยความเคารพ จึงนับว่าเหมาะสมอย่างยิ่งที่จะนำคำนี้มาใช้เป็นชื่อเรื่องอันเกี่ยวเนื่องกับพุทธสังเวชนียสถาน ซึ่งมีทำเลที่ตั้งอยู่ในอินเดียและเนปาล หรือเรียกขานกันว่าแดนพุทธภูมิ อันศักดิ์สิทธิ์ ซึ่งชาวพุทธควรจะมีโอกาสได้เดินทางไปแสวงบุญสักครั้งหนึ่งในชีวิตของตน

คณะของพวกเรา ประกอบด้วยพระ 2 รูป แม่ชี บรรดาฆราวาสทั้งหญิงและชายจำนวน 25 คน รวมทั้งหมดเป็น 28 คน นัดหมายเพื่อรวมตัวกันที่ท่าอากาศยานสุวรรณภูมิ เตรียมจะออกเดินทางด้วยสายการบินอินเดียแอร์ไลน์ ผู้ร่วมกลุ่มส่วนใหญ่เป็นผู้สูงอายุและวัยกลางคน มีความมุ่งมั่นอย่างแรงกล้าในการเดินทางไปจาริกแสวงบุญ ณ ประเทศอินเดียและเนปาล ผู้เขียนตั้งชื่อว่า "ทัวร์ไหว้พระ" เพราะกิจกรรมหลักของกลุ่มคือ การสวดมนต์ ไหว้พระ และสงบจิตใจในสถานที่อันเกี่ยวเนื่องกับพระพุทธเจ้าในอดีตแต่ดั้งเดิม เมื่อพบเห็นแล้วทำให้เกิดความสังเวชใจอย่างลึกซึ้ง ซึ่งเรียกขานว่า พุทธสังเวชนียสถานมี 4 แห่งอยู่ในอินเดียและเนปาล คือ ลุมพินี พุทธคยา สารนาถ และกุสินารา กล่าวกันว่ายังมีสถานที่อีกหลายแห่งซึ่งล้วนทำให้เกิดความสังเวชใจเมื่อได้พบเห็นโดยทราบประวัติความเป็นมาในดินแดนพุทธภูมิ อันเป็นแหล่งกำเนิดของพุทธศาสนาที่คนไทยนับถือและศรัทธา มาตั้งแต่โบราณกาลจนถึงปัจจุบันนี้

คนไทยส่วนใหญ่ถึงร้อยละ 97 นับถือศาสนาพุทธ กล่าวได้ว่าไทยเป็นเมืองที่สงบร่มเย็นด้วยพระพุทธศาสนา รวมทั้งเป็นศาสนาประจำชาติหากแต่ในปัจจุบันคนไทยมองพระพุทธศาสนาแบบไม่กระจำจืด ด้วยขาดการศึกษาอย่างเข้าใจ จึงไม่สามารถนำพระธรรมออกมาใช้ให้สอดคล้องกลมกลืนกับชีวิตประจำวันรวมทั้งสังคมไทยให้ดำเนินไปอย่างราบรื่นสงบสุขได้เท่าที่ควรจะเป็นหนทางหนึ่งที่จะทำให้รู้จักและมองภาพของศาสนาพุทธได้อย่างถ่องแท้ คือการเดินทางไปจาริกแสวงบุญ ยังดินแดนต้นกำเนิด ซึ่งยังมีหลายท่านเข้าใจว่าเรื่องของพระพุทธศาสนาเป็นตำนานที่ล้าหลังดั่งเทพนิยาย จะมีจริงหรือไม่ก็ยังไม่ชัดเจนใจสงสัย เชื่อว่าผู้ที่มิทศนคติเช่นนี้ยังมีอยู่อีกมากในสังคมไทยท่ามกลางความเจริญทางเทคโนโลยีที่รุดหน้าอย่างรวดเร็ว

อันที่จริงผู้เขียนไม่ได้มุ่งหวังจะเรียบเรียงความรู้เรื่องพุทธประวัติหรือพระพุทธศาสนาอย่างเคร่งครัด หากแต่ปรารถนาจะถ่ายทอด เรื่องราวจากประสบการณ์ตรงที่ได้ผ่านการจาริก แสวงบุญและดูงานด้านศิลปะ ณ แดนพุทธภูมิในอินเดีย และเนปาลเป็นเวลา 13 วัน ที่ได้ซึมซับ หลอมละลายทั้งวิถีการดำเนินชีวิตของชนต่างภาษา ผิดแผกทั้งวัฒนธรรม ความเชื่อ ตลอดจนบทบาทของพระธรรมทูตชาวไทยที่มุ่งมั่นสืบสานพระพุทธศาสนาท่ามกลางผู้คนหลากหลาย ศรัทธา ต่างศาสนาที่เป็นเจ้าของดินแดนพุทธภูมิ อย่างน่าประทับใจยิ่ง ไม่ว่าจุดมุ่งหมายจะเป็นไปเพื่อการทัวร์ไหว้พระหรือดูงานศิลปะ ล้วนสามารถผสมผสานกันอย่างสอดคล้องกลมกลืนกันได้โดยไม่ขัดเคือง เพราะพื้นฐานของทุกคนมาจากความเป็นพุทธศาสนิกชนไทยเช่นเดียวกัน

การเดินทางจาริกแสวงบุญในครั้งนี้ มิได้เริ่มต้นจากสถานที่ประสูติ ตรัสรู้ แสดงปฐมเทศนาและปรินิพพานตามลำดับ เพราะว่าในความเป็นจริงพวกเราเริ่มออกเดินทางจาก โกลกัตตา (กัลกัตตา) ไปยังสิลิกูรี (นิวจัลไปกูรี) จนถึงปัตนะ ราชคฤห์ นาลันทา พุทธคยา วารานาสี (พาราณสี) กุสินารา ลุมพินี บัลรัมบูร์ สาวัตถี ลัคเนา อัครา และนิวเดลี ซึ่งผู้เขียนได้บันทึกเรื่องราวเรียงลำดับเมืองตามที่พวกเราเดินทางกันจริงๆ จึงต้องทำการเรียบเรียงขึ้นใหม่ให้สอดคล้องกับเรื่องราวของพุทธสังเขปสถานทั้งสี่ตามลำดับ ดังนั้นความต่อเนื่องและสละสลวยของเรื่องราวอาจไม่แนบเนียนเท่าที่ควรจะเป็น

ครั้งแรกของการเดินทางไปอินเดีย ผู้เขียนจินตนาการไม่ออกเลยว่า ลักษณะของการจาริกแสวงบุญนั้น จะดำเนินไปโดยเริ่มต้นอย่างไร หรือจบลงแบบใด เพียงแต่ร่วมกลุ่มกับผู้สูงอายุเผ่าดู สังเกต รวมทั้งปฏิบัติตามผู้ที่เคยไปอินเดียมาแล้ว เพราะบางคนเคยไปอินเดียมาแล้ว 20 ครั้ง บ้างเคยไปมาแล้ว 12 ครั้ง พอสนใจได้ว่ามีที่พึ่งพา หรือได้ถามสิ่งต่างๆ ให้หายสงสัยได้ แต่แล้วในวันหนึ่งผู้เขียนก็เริ่มจะเข้าใจ และเรียนรู้เกี่ยวกับพระธรรมทูตไทยในประเทศอินเดีย และเนปาล ซึ่งมีบทบาทสำคัญยิ่งในการสืบสานพระพุทธศาสนาในแดนพุทธภูมิอันศักดิ์สิทธิ์ เมื่อล่วงเข้าวันที่เจ็ดของการเดินทางจาริก แสวงบุญครั้งนี้

วันต่อมา นับเป็นวันที่เจ็ดของการเดินทาง พวกเราพร้อมกันที่หน้าโรงแรม ตรวจดูกระเป๋า และขึ้นรถบัสमारพระวิทยากร ประมาณ 04.30 น. พระราชรัตนรังสี (ท่านเจ้าคุณวิริยธ) ดำรงตำแหน่งพระธรรมทูตไทยสายประเทศอินเดีย-เนปาล ซึ่งเป็นเจ้าอาวาสวัดไทยกุสินาราเฉลิมราชย์ ประเทศอินเดีย และเจ้าอาวาสวัดไทยลุมพินี ประเทศเนปาลขึ้นมานับรถ สนทนากับคณะของเราอย่างเมตตา ท่านเล่าเรื่องย่อๆ เกี่ยวกับชีวิตของคนในอินเดีย อย่างนักบรุษ นักการศึกษา นักก่อสร้าง และนักบริหาร ที่ผ่านร้อนผ่านหนาวในอินเดียมาเกินกว่า 10 ฤดูฝน ว่าคนอินเดียมีศาสนาเป็นหลัก พวกเขาใช้ชีวิตท่ามกลางธรรมชาติอย่างประนีประนอม สมถะ ไม่โลภมากหรือกอบโกยจากสิ่งแวดล้อมมากเกินไป เพราะนำหลักศาสนาและความเชื่อผสมผสานเข้ากับชีวิตประจำวัน ใช้ชีวิตอย่างพอเพียง มีผู้ถามท่านเจ้าคุณว่า ในหลวงก็ทรงสอนให้พวกเรา ใช้ชีวิตอย่างพอเพียงมีใช้หรือ ท่านตอบว่า พระเจ้าอยู่หัวทรงเป็นแบบอย่างที่ยอดเยี่ยมในการดำเนินชีวิต แต่คนไทยส่วนใหญ่จะพอเพียงตามตัวหนังสือเท่านั้น (ผู้เขียนคิดในใจว่าเป็นเพราะเมืองไทยยังอุดมสมบูรณ์ด้านทรัพยากรอยู่มาก จนทำให้พวกเราชะล่าใจ ใช้ชีวิตอย่างสิ้นเปลืองกระมัง ศาสนาพุทธก็สอนให้คนไทยเดินสายกลาง ไม่มาก ไม่น้อยเกินไป แต่เราได้นำศาสนาเข้ามาผสมผสานกับการใช้ชีวิต คำสอนต่างๆ ยังคงอยู่ในหนังสือ คนไทยก็ใช้ชีวิตแบบวัตถุนิยมอย่างอิสระด้วยค่านิยมผิดๆ ว่า สิ่งนี้เป็นความทันสมัย แต่กลับกลายเป็นอาวุธกลับมาทำลายสังคมไทย ให้เกิดความระส่ำระสาย ขาดความอบอุ่น ไม่มีสัมมาคารวะ จนในที่สุดไม่มีที่พึ่งทางใจ คนไทยบางส่วนก็หันหน้าเข้าพึ่งศาสนาพุทธอย่างสำนึกในคุณค่าของที่ดินเองมีอยู่ทำนองเดียวกับประโยคซึ่งเปรียบเปรยว่า "ใกล้เกลือกินด่าง" นั่นเอง)

ก่อนที่จะไปยังพุทธสังเขปสถานแห่งแรก คือ สวนลุมพินีอันเป็นแดนประสูตินั้น พวกเราได้พักค้างคืนที่วัดไทยกุสินาราเฉลิมราชย์ ทำการทอดผ้าป่า และกิจกรรมการแสวงบุญซึ่งจะกล่าวถึงในตอนต่อไปเมื่อถึงลำดับของเมืองพุทธปรินิพพาน พวกเราทุกคนเตรียมตัว และสิ่งของให้พร้อมเพื่อจะออกเดินทางไปสู่ชาตสถานของพระพุทธเจ้าในดินแดนของเนปาล โดยมีพระอาจารย์มหาภิกขิตตศักดิ์ซึ่งกำลังศึกษาปริญญาเอกในอินเดีย ได้รับมอบหมายจากท่านเจ้าคุณวิริยธ เพื่อเป็นพระวิทยากรบรรยายความรู้เกี่ยวกับพระพุทธศาสนา

รถบัสของพวกเราออกจากวัดไทยกุสินาราเฉลิมราชย์ ในเวลาประมาณ 13.00 น. เพื่อจะเดินทางไปยังลุมพินี (Lumbini) ระยะทางประมาณ 185 กิโลเมตร นับว่าไกลพอสมควร สองข้างทางเห็นการดำเนินชีวิตที่เรียบง่าย สมถะ มีร้านขายของเล็กๆ นำสินค้าทุกอย่างที่มีอยู่ในร้านออกมาเรียงไว้ ให้ผู้ซื้อได้เห็นว่ามีสิ่งใดขายบ้าง นอกจากร้านขายของซึ่งคล้ายคลึงกับเมืองอื่นที่ผ่านมาแล้วยังได้เห็นขบวนแห่ของชาวบ้านโดยมีช้าง และรถบรรทุกลำโพงและเครื่องเสียงดูแปลกตาสำหรับพวกเรา

เมื่อผ่านขบวนแห่ของชาวบ้าน ซึ่งดูจะเป็นมิตรกับนักท่องเที่ยวดี เพราะเมื่อพวกเราบนรถมองดูเขาและโบกมือโบกมือ พวกเขาก็จะยิ้มแย้ม และโบกมือตอบเช่นกัน รถบัสแล่นผ่านไป สองข้างทางเป็นทุ่งนา สลับกับบ้านเรือน

ของคนท้องถิ่นที่ก่อสร้างอย่างเรียบง่าย หากเป็นอาคารที่มีความหรูหรา ก็อาจเป็นเทวาลัยประจำหมู่บ้าน หรือที่อยู่อาศัยของผู้มีอันจะกินในท้องถิ่นนั้น



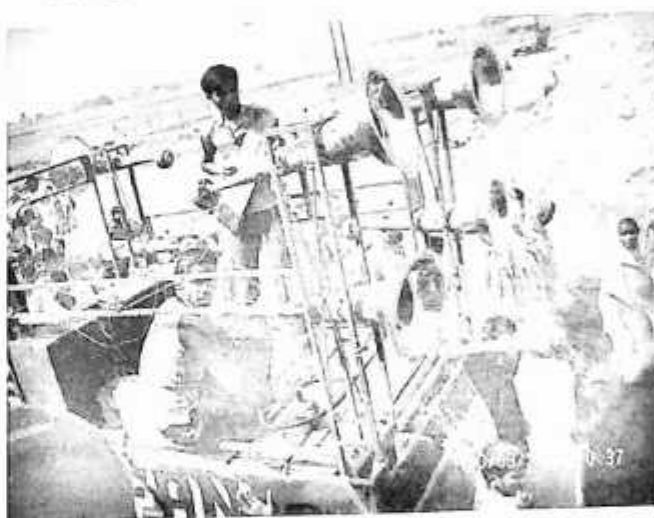
▲ ช้าง ซึ่งถูกตกแต่งอย่างสวยงามเข้าร่วมขบวนแห่



▲ ขบวนแห่ของ "คนใช้หัว" บนเส้นทางจากกุสินาราสู่ลุมพินี



▲ รถมด็อบรถทุกลำไฟในขบวนแห่ ของชาวบ้าน ... มองดูแปลกตาสำหรับพวกเรา



▲ ขบวนแห่ของชาวบ้านบนเส้นทางจากกุสินาราสู่ลุมพินี



◀ ทิวทัศน์สองข้างทาง จากกุสินารา สู่ลุมพินี

พระอาจารย์ได้เล่าให้พวกเราฟังว่า อีกสักครู่เรากำลังจะไปถึงชายแดนระหว่างอินเดียกับเนปาล ที่นั่นเราจะไป
แวะพักที่โครงการสร้างที่พักผู้แสวงบุญนานาชาติ ซึ่งเป็นโครงการขยายงาน พระธรรมทูตเพื่อสร้าง "พุทธวิหาร
สาละวินทยาน 960" ซึ่งเป็นที่พักสร้างไว้ดูแลชาวพุทธผู้แสวงบุญอินเดีย- เนปาล อันที่จริงเรื่องนี้ท่านเจ้าคุณได้กรุณา
เล่าให้พวกเราฟังตั้งแต่อยู่ที่กุสินาราแล้วแต่ยังไม่ได้เห็นสถานที่จริงเท่านั้น

เท่าที่ผู้เขียนได้อ่านหนังสือ เกี่ยวกับการขยายงานพระธรรมทูตสายประเทศอินเดีย-เนปาล แล้ว การสร้างที่พักผู้แสวงบุญนานาชาตินี้น่าจะมีที่มาดังนี้ ทางที่หนึ่งมาจาก พระสุเมธาธิปัตติ ทตตสุทิมหาเถร อดีตหัวหน้าพระธรรมทูต สายประเทศอินเดีย ผู้เป็นต้นแบบแห่งงานพระธรรมทูต ในสายพุทธภูมิ อินเดีย-เนปาล ซึ่งท่านได้เคยนำคณะกรรมการสำรวจพุทธสถานทางวิชาการในเมืองกุสินารา ลุมพินี กบิลพัสดุ์ นิโครธารามและเทวทหะ ตั้งแต่ครั้งดำรงสมณศักดิ์ พระธรรมมหาธีรานุวัตร (2528) ท่านได้กล่าวคำฝากฝังแก่พระสงฆ์ที่น่าจับใจ และตั้งต้นว่า "การฟื้นฟูศาสนาในแดนพุทธภูมิ เป็นบุญสูงส่งยิ่งใหญ่ ควรเอาใจใส่เมืองพุทธบิดากับพุทธมารดาด้วย เราเดินทางมาลำบาก คนที่มาแสวงบุญก็ยิ่งกว่า ภายหน้าหากมีกำลังพอ ขอให้ช่วยกันจัดสวัสดิการดูแลชาวพุทธของเราที่เข้ามาแสวงบุญสวดมนต์ไหว้พระด้วย ผมว่านี่ก็เป็นบุญที่พวกเราควรตระหนักอย่างยิ่งนับวันสังขารผมจะถดถอยอ่อนกำลังลง พวกท่านผู้เป็นมหาเปรียญ มีปริญญา ตรี โท เอกพ่วงท้าย งามเหมือนสังวาลของบัณฑิต นับวันแต่จะเจริญไปข้างหน้า โอกาสมีแน่นอนที่จะเป็นเจ้าฟ้า เจ้าคุณ เจ้าคณะ พระสังฆาธิการ ระดับปกครองชั้นสูง หรือเป็นผู้มีบุญวาสนาในร่มเงาผ้ากาสาวพัตร์ ขอให้คำนึงว่าวันนี้เราร่วมกันคิด ช่วยกันทำ ฟื้นฟูพระพุทธศาสนา สนองพระคุณของพระพุทธองค์ นั่งฉันท้าวกกลางทุ่ง แวดล้อมด้วยแมลงวันยุงเป็นยามกลางคืน จุดเทียนส่องแสงบันทึกข้อความ บรรยายภาควันนี้จะเป็นอมตะในมโนปณิธาน ขอให้กายหน้าของทุกท่านสมเจตนาที่ตั้งไว้ในวันนี้เทอญ" พระสุเมธาธิปัตตินั้นเป็นพระอาจารย์ของท่านเจ้าคุณวิริยสุทธิ เมื่ออ่านสิ่งที่ท่านฝากฝังพระสงฆ์ไว้แล้ว มีความซาบซึ้งกินใจ และเป็นกุศโลบายอันแยบยลที่สุด ทั้งยังสะท้อนให้เห็นว่าครูอาจารย์ที่ดีนั้นเป็นแม่พิมพ์ที่สำคัญมาก จึงไม่น่าแปลกใจว่าท่านเจ้าคุณได้ดำเนินรอยตามพระอาจารย์ของท่าน เป็นผู้มีวาทีศิลป์และกุศโลบายในการพูด การบริหารและครองใจคนได้ดีเยี่ยมสมกับบทบาทของพระธรรมทูตไทยในแดนพุทธภูมิ

ทางที่สองมาจากคุณยายอาจารย์ตรีธา เนียมขำ เจริญอายุ 80 ปีที่วัดไทยกุสินารา เฉลิมราชย์ ท่านได้ปรารภว่าน่าจะมีที่สักแห่งพอสร้างห้องน้ำ ที่พักถวายเพลพระใกล้ๆกับชายแดน น่าจะเป็นการบรรเทาความเดือดร้อนลำบากให้คนแสวงบุญ คุณยายขอให้ท่านเจ้าคุณดำเนินการให้ด้วย จะเป็นบุญกุศลอย่างมาก จากนั้นได้รับปัจจัยบริจาคมาเป็นทุนเริ่มต้นในการจัดสร้าง ทั้งค่าฝากฝังจาก พระสุเมธาธิปไตย คำปรารภของคุณยายอาจารย์ตรีธา เนียมขำ ผสานกับมโนปณิธานอันมุ่งมั่นของท่านเจ้าคุณวิริยสุทธิจึงเกิดการสร้าง "พุทธวิหาร สาละโนทยาน 960" (รัชกาลที่ 9 ซึ่งได้ทรง ครองราชย์มาครบ 60 ปี จึงกลายเป็นเลข 960) เพื่อเป็นศาลาพักข้างทางของผู้แสวงบุญ ห้องน้ำห้องสุขาที่จัดภัตตาหารถวายพระสงฆ์ระหว่างเดินทาง เป็นศาลาอเนกประสงค์รับประทานอาหารแบบปิกนิก ที่พักดื่มน้ำชา กาแฟ คลินิกปฐมพยาบาล และद्याสาัมณบริการแก่ผู้แสวงบุญ!





▲ ป้ายบอกตำแหน่งของ โครงการฯ

เมื่อรถบัสจอด พวกเราทุกคนลงเดินเยี่ยมชมสถานที่ บ้างก็เดินยัดเส้นยัดสาย ถ่ายรูป หรือหาเครื่องดื่มห้างร้านต้อนรับ ส่วนคนขับรถรวมทั้งมัคคุเทศก์ ก็ได้พักพ่อนเช่นกัน บรรยากาศของโครงการที่นี่มีความร่มรื่น สะอาด เมื่อเห็นศาลามุงด้วยหญ้าคาแล้วรู้สึกเหมือนอยู่เมืองไทย ยังมีคนไทยมาพูดคุยต้อนรับทำให้อบอุ่นใจ ที่น่ารักก็คือป้ายต้อนรับที่เขียนไว้ในบริเวณนั้น ทำเอาคนที่มิใช่อยู่นบนกระดานอ้อมยิ้มปลื้มไปตามๆ กัน อดนึกชื่นชมการเตรียมงานที่รอบคอบของท่านเจ้าคุณและการประสานงานที่รวดเร็วของบรรดาผู้ร่วมงานไม่ได้จริงๆ !!



▲ ศาลามุงด้วยหญ้าคา มีเครื่องดื่มนิตต่างๆ ไว้บริการผู้มาเยือน

▼ บรรยากาศที่ร่มรื่นและการตกแต่งสถานที่



▲ ศาลามุงด้วยหญ้าคา มีเครื่องดื่มนิตต่างๆ ไว้บริการผู้มาเยือน



▲ บรรยากาศที่ร่มรื่นและการตกแต่งสถานที่



▲ ป้ายต้อนรับ คณะของพวกเขาที่ไปเขียน "ศาลาโนทยาน 960"

◀ รูปถ่ายท่านเจ้าประคุณสมเด็จพระมหาธีรราชเจ้าและคณะครูอาจารย์ และคุณยายอาจารย์กวีรีชา เนียมขำ

ออกจาก "ศาลาโนทยาน 960" รถบัสแล่นไปถึง หน่วยงานของตำรวจท่องเที่ยว อาจารย์นิวัฒน์เออาพาสปอร์ต ให้ไกด์ไปจัดการตรวจ เพื่อขออนุญาตข้ามไปยังเนปาล ส่วนพระอาจารย์มหาภิกขิตตศักดิ์ท่านลงไปทำธุระ นัวยำไปส่งเอกสารที่มาจากวัด ส่วนพวกเรานั่งอยู่ในรถ สายตาก็มองสอดส่ายไปยังสองข้างทาง พยายามจะแยกความแตกต่างระหว่าง สิ่งแวดล้อม การดำเนินชีวิตของชาวอินเดียและเนปาล คงคล้ายกันอยู่อย่างหนึ่ง คือ มีคนมาขายของด้านข้างรถทั้งซ้ายและขวาเหมือนอินเดีย มีทั้งผ้าปูโต๊ะถักโครเชต์ (เทียม) ผืนใหญ่ ผ้าพาสมิน่า สายสร้อยนานาชนิด รวมทั้งผลไม้สดต่างๆ พวกเราขอพระอาจารย์ไปส่งเอกสารและมีकुเทศก์อยู่นานพอสมควร เมื่อทุกอย่างเสร็จสมบูรณ์ รถก็ออกเดินทางต่ออีกครั้งหนึ่ง !



◀ หน่วยงาน ของตำรวจท่องเที่ยวที่ชายแดนอินเดีย - เนปาล

รถบัสเข้าสู่เขตประเทศเนปาล (ราชอาณาจักรเนปาล) สังเกตตรงกลางระหว่างด่านตรวจคนเข้าเมืองของสองประเทศ มีพื้นที่ว่างเปล่าเป็นแนวยาวขนานตามเส้นเขตแดน ไม่มีอาคารหรือสิ่งปลูกสร้างบนเส้นแบ่งเขตแดนนี้ ทั้งฝั่งของอินเดีย และเนปาลจะมีบ้านเรือนเป็นแนวขนานไปกับเส้นเขต No Man Land ซึ่งมีความกว้างของแนวเขตแดนประมาณ 20 เมตร รถบัสแล่นผ่านชุมประทุที่ทำเป็นรูปเจดีย์สามองค์มองดูแปลกตา ร้านค้าในอินเดียและเนปาลมีความคล้ายคลึงกัน ส่วนใหญ่สินค้าในเขตชายแดนจะเป็นเสื้อผ้า ผู้คนชาวเนปาลจะแตกต่างกว่าชาวอินเดีย เพราะชาวเนปาลจะมีหน้าตาเป็นแขกผสมจีน ผิวขาวกว่าชาวอินเดีย บางส่วนคล้ายชาวทิเบต หรือแม้จะมี คล้ายคลึง "ทอมมี" โซเฟอร์ ชาวเนปาลที่ขับรถพาเราไปสักซิมและดาร์จีลิงที่ผ่านมาแล้ว อาคารบ้านเรือนในเขตเนปาลดูสวยงาม ด้วยสีส้มมากกว่า อินเดีย แถบนั้นมีรถบรรทุกสินค้าจากอินเดียลำเลียงไปสู่เนปาลมากมายหลายคัน ทำให้การจราจรติดขัด เมื่อรถแล่นผ่านไปได้ สังเกตว่าถนนหนทางมีสภาพดีกว่าอินเดียเป็นถนนลาดยางกว้างประมาณ 6 เมตร สิ่งเหมือนอินเดีย คือ ขับรถชิดซ้ายเช่นเดียวกัน คนที่เคยไปอินเดียและเนปาลตั้งข้อสังเกตว่า ชาวเนปาลมีหน้าตายิ้มแย้มแจ่มใส พุดจา นุ่มนวลกว่าชาวอินเดีย

เวลา 18.00 น. รถแล่นมาจอดที่ Hotel Nirvana คำว่า "Nirvana" นั้น แปลว่าการหลุดพ้นจากวัฏจักรแห่งกรรมหรือ "นิพพาน" ตั้งอยู่ในเมืองไพรวา ชายแดนอินเดีย และเนปาล เมื่อกระเป๋ของเราถูกลำเลียงลงจากรถแล้วก็ไปรับกุญแจห้อง เคลื่อนย้ายสัมภาระ เข้าห้อง อาบน้ำจัดการธุระส่วนตัว เสร็จแล้ว เดินเตร็ดเตร่อยู่บริเวณล็อบบี้ สายตาเหลือบเห็นร้านขายของ ก็เลยเดินเข้าไปสำรวจ ในร้านมีของขายที่น่าสนใจหลายอย่าง มีทั้งภาพม้วนแบบทิเบต (ตังก้า) แผ่นซีดี สายสร้อย ต่างหู แหวน รวมทั้งเสื้อผ้า แบบท้องถิ่นของอินเดียและเนปาล

วันรุ่งขึ้น หลังจากรับประทานอาหารเช้า และสำรวจกระเป๋ของทุกคนแล้ว พระอาจารย์วิทยากรนำทุกคนขึ้นรถ เพื่อนำไปเยี่ยมชมปริมณฑล ลุมพินี ซึ่งอยู่ไม่ไกลจากโรงแรมที่เราพักค้างคืน สร้างความตื่นเต้น เพราะผู้เขียนไม่เคยคาดคิดว่าตนเองจะมีโอกาสพิเศษได้เยี่ยมชมสวนลุมพินีวัน แดนประสูติของพระพุทธเจ้า องค์พระบรมศาสดาของศาสนาพุทธ

ลุมพินี (Lumbini) ออกเสียงตามภาษาถิ่นว่า "ลุมบิณี" เป็นที่ประสูติของเจ้าชาย สิทธัตถะ หรือ สิทธารถ โคดม (โคตมะ) ในราชวงศ์ศากยะ เมื่อราว 543 ปีก่อน ค.ศ. (พ.ศ. 1086) ลุมพินีตั้งอยู่ห่างออกไป 21 กิโลเมตรทางทิศตะวันออก ของเมืองไพรวา หรือไบรวะ (Bhairawa) ในครั้งอดีตเมืองนี้มีชื่อว่า สิทธารถนาการ์ หรือ สิทธารถนคร (Siddharthanagar) ถูกล้อมรอบด้วยสวนกว้างใหญ่ขนาด 5 ตารางไมล์ที่จัดอย่างงดงาม ประณีต ในอดีต ลุมพินีเป็นเมืองที่หายสาบสูญ ถูกลืม จนถึงพุทธศตวรรษที่ 4 ภิกษุหรือหลวงจีนฟาเหียน (Fa Hien) ได้จาริก แสวงบุญมายังอินเดียเพื่อค้นหาพระไตรปิฎก พบซากโบราณสถานที่ปรากฏในสวนลุมพินีวัน ในสภาพที่รกร้าง ทรุดโทรมถูกปกคลุมด้วยป่ารกชัฏ เต็มไปด้วยอันตรายจากช้างและสิงโต ท่านจดบันทึกสิ่งที่ได้พบเห็นไว้อย่างละเอียด สิ่งนี้อาจเป็นจุดเริ่มต้นให้มีการศึกษาค้นคว้าต่อมา

ในราวปี ค.ศ. 1895 (พ.ศ. 2438) นักโบราณคดีได้ทำการขุดค้นหาหลักศิลาจารึก ซึ่งเคยถูกฝังไว้เมื่อครั้งที่พระเจ้าโคทมหาราชเสด็จสู่ลุมพินีเมื่อ 249 ปีก่อนคริสตกาล (พ.ศ. 792) นับตั้งแต่ปี ค.ศ. 1970 (พ.ศ. 2513) เป็นต้นมา ปริมณฑลลุมพินีก็ได้รับการดูแลโดยกองทุนพัฒนาลุมพินี (Lumbini Development Trust) ภายหลังก็ได้มีการขุดค้นหาโบราณคดี อีกหลายครั้ง ได้พบเครื่องปั้นดินเผา เทวรูปขนาดเล็ก เหรียญกษาปณ์ ฐานรากทำด้วยอิฐของสถูปและอารามต่างๆ จากสิ่งที่คุณเขียนศึกษามาย่างย่อนี้ คงเป็นพื้นฐานให้เกิดความเข้าใจชาตสถานของพระพุทธเจ้าจากการไปเยี่ยมชม ลุมพินีในเช้าวันนี้ได้ตามสมควร!

ลุมพินีวันในปัจจุบันเป็นหนึ่งในสังเวชนียสถานทั้งสี่ของพุทธศาสนิกชนและชาวฮินดูมีพุทธอุทยานอนุสรณ์สถานแห่งปีการฉลองพุทธชยันตี 25 พุทธศตวรรษ ในสมัยที่ ท่านอุกัณ ชาวพุทธจากพม่าดำรงตำแหน่งเลขาธิการองค์การสหประชาชาติได้เชื้อเชิญพุทธศาสนิกชนจากทั่วโลก ให้มาร่วมใจกันสร้างพุทธอุทยานอนุสรณ์สถานเป็นพุทธบูชาแด่องค์พระสัมมาสัมพุทธเจ้า ผู้ทรงเผยแผ่พุทธธรรมอันประเสริฐโน้มนำสันติภาพให้เกิดขึ้นในโลกอย่างยั่งยืน ดังนั้นบรรดาพุทธศาสนิกชนจากประเทศต่างๆ ทั่วโลกจึงได้สนองตามคำริของท่านอุกัณอย่างท่วมท้น โดยขอให้องค์การ

พุทธศาสนิกสัมพันธ์แห่งโลกเป็นแกนกลางประสานงานกับโครงการพัฒนาลุ่มพินีสถานของรัฐบาลเนปาล ขอพื้นที่ปลูกป่าไม้กว้างใหญ่นับหมื่นเอเคอร์ จัดสรรพื้นที่ให้เป็นพุทธอุทยาน และเชื้อเชิญประเทศที่นับถือพุทธศาสนา มาสร้างวัดในนามประเทศของตน ณ บริเวณ พุทธสถาน (Monastic Zone) เพื่อเป็นการเผยแผ่พุทธศาสนา ศิลปวัฒนธรรม และสถาปัตยกรรมอันมีรูปแบบเฉพาะที่แตกต่างบนพื้นที่ 6,000 ไร่ ในปัจจุบัน พ.ศ. 2550 (ค.ศ. 2007) มีวัดและสถาบันพุทธศาสนา นานาชาติประมาณ 20 แห่ง



▲ หนึ่งในบรรดาวัดพุทธนานาชาติ บนเนื้อที่กว้างใหญ่ ในบริเวณทลุมพินี



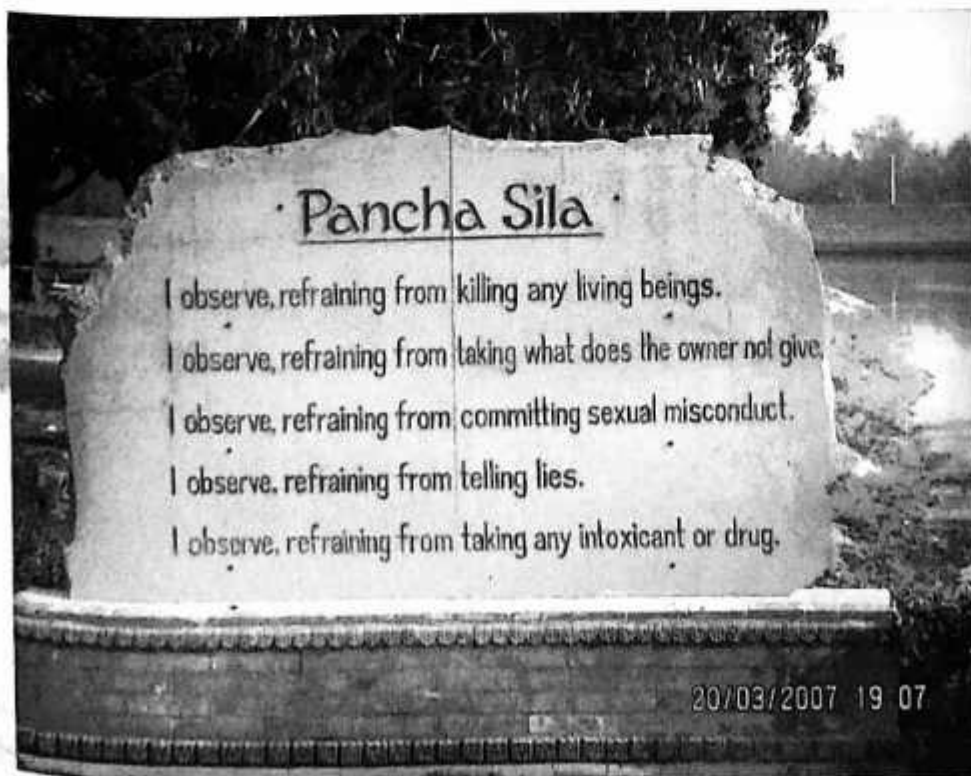
▲ บริเวณพุทธสถานเนื้อที่ 6,000 ไร่ ในบริเวณทลุมพินี

บริเวณสวนลุมพินีวัน มีคณะกรรมการพัฒนาลุมพินีซึ่งเป็นผู้ดูแลประสานงานในด้านต่างๆ ได้ทำการจัดแบ่งเขตของวัดนานาชาติเพื่อให้พุทธศาสนิกชนแต่ละประเทศ นำเอาวัฒนธรรมมาเผยแพร่ ในแดนพุทธภูมิแห่งนี้ แบ่งเป็น 2 เขต ตามนิกายในพุทธศาสนา คือ เถรวาทอยู่ทางฝั่งตะวันออก ส่วนมหายานอยู่ทางฝั่งตะวันตก โดยมีคลองน้ำและกระดางไฟเสริมภาพคั่นกลาง ผู้ที่มาเยี่ยมเยือนสามารถชมและศึกษารูปแบบทางสถาปัตยกรรม รวมทั้งศิลปะของแต่ละประเทศได้ ดังนี้

ฝ่ายเถรวาท มีวัดเนปาลพุทธวิหาร (2496), วัดเมียนมาร์เจดีย์ทอง (Myanmar Golden Monastery, 2538), วัดสมาคมมหาโพธิ์ (ศรีลังกา) (Maha Bodhi Society, 2537) วัดไทยลุมพินี (Royal Thai Monastery, 2538) วัดชาวพุทธศรีลังกามหาวิหาร (2539), วัดโคตมิวิหาร (Gautami Nun Center, 2537) ศูนย์วิปัสสนาบัณฑิตาราม พม่า (Pantitarama International Vipasana Meditation Center, 2538) ธรรมจารินี ศูนย์ปฏิบัติธรรมโกเอ็นก้า (Dhamma Janani, 2538) พวกเรากำลังจะไปเยี่ยมชมและทอดผ้าป่า ที่วัดฝ่ายเถรวาท คือวัดไทยลุมพินี ซึ่งมีพระราชรัตนรังษี (ท่านเจ้าคุณวีรยุทธ) เป็นเจ้าอาวาส ในตอนสายของวันนี้ !

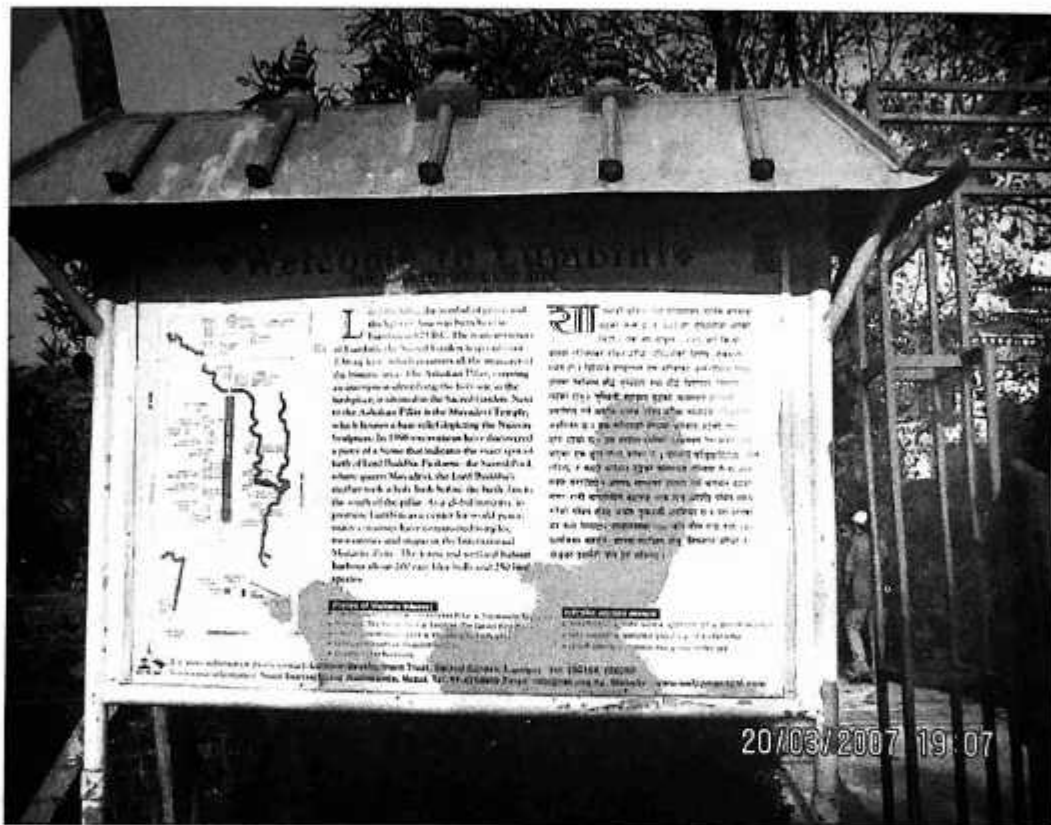
ฝ่ายมหายาน มีวัดเนปาลมหายาน (Nepal Mahayana Temple, 2539), วัดเนปาลวิหาร (2536), วัดเกาหลีแดชุง (Korean Monastery, 2538), วัดมนังสมาชกูรุง (Manang Samaj Stupa, 2543), วัดจีนชงฮัว (Chinese Monastery, 2542), วัดเวียดนามพุทธวิหาร (Vietnam Monastery, 2536), วัดลินฮัน (Linhson Monastery (France), 2536), วัดตารา (Tara Foundation (Germany), 2542), วัดญี่ปุ่นโซเกียว (Sokyo Monastery (Japan), 2536), วัดญี่ปุ่นฟูจิ คุรุจิ (2533), วัดธัมมสวามี มหาราชา พุทธวิหาร (ทิเบตมหายานลุมพินี, 2511), วัดชาวพุทธมองโกเลีย (2548) เป็นต้น

เมื่อเดินใกล้เข้าไปในบริเวณปริณทนล ลุมพินี ผู้เขียนได้พบแผ่นหินแกะสลักด้วยข้อความภาษาอังกฤษว่า "Pancha Sila" เมื่ออ่านและแปลความหมายของข้อความแล้ว ก็คือ "บัญญัติ" หรือศีลห้า อันเป็นบัญญัติข้อห้ามของพุทธศาสนิกชนนั่นเอง เมื่อได้ถูกแกะสลักลงบนแผ่นหินมอดูแล้วมีความศักดิ์สิทธิ์ น่าเกรงขาม ทั้งๆ ที่เป็นศิลเบื่องตันที่ชาวพุทธทุกคนควรจะได้ขึ้นใจอยู่แล้ว ส่วนใครจะปฏิบัติตามได้หรือไม่นั้น คงจะเป็นอีกเรื่องหนึ่ง ยิ่งเป็นการใช้ชีวิตอยู่ในสังคมปัจจุบันที่แสนจะเอารัดเอาเปรียบ และแก่งแย่งชิงดีด้วยแล้ว ศีลห้าคงกลายเป็นวัตถุโบราณ คร่ำครึสำหรับคนรุ่นใหม่ที่ไม่รู้คุณภาพ อาบแต่วัฒนธรรมตะวันตกไปเสียแล้ว!



◀ บัญญัติ หรือศีลห้า ปางกฎ
เด่นชัดบนแผ่นหินแกะสลัก

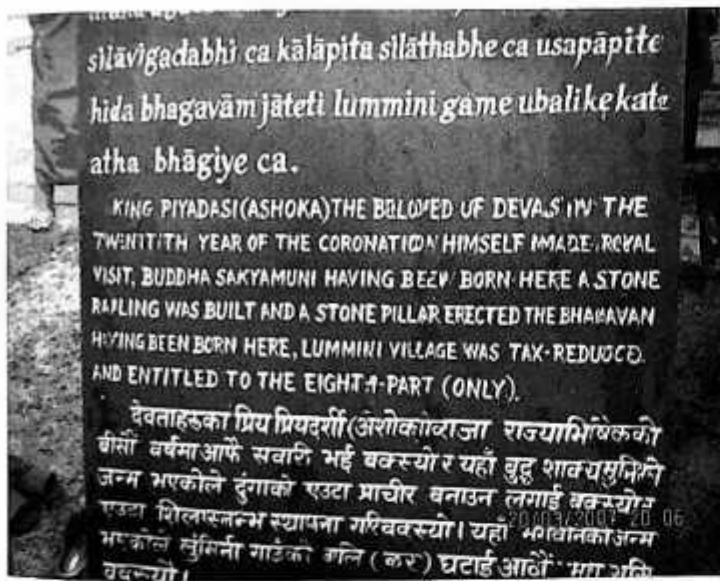
เดินเลยเข้าไปอีก จะเห็นป้ายต้อนรับสู่ลุมพินี ซึ่งนับว่าเป็นมรดกโลก ผู้เขียนเข้าไปอ่านข้อความภาษาอังกฤษ ใกล้เคียง แล้วสรุปความโดยย่อว่า พระพุทธเจ้าทรงเป็นสัญลักษณ์ของสันติภาพ และแสงสว่างของเอเชีย พระองค์ประสูติที่ สวนลุมพินีอันศักดิ์สิทธิ์ในราว 543 ปี ก่อน ค.ศ.(พ.ศ. 1086) จุดสำคัญคือบริเวณแดนประสูตินี้กินเนื้อที่ราวๆ 2.56 ตารางกิโลเมตร กลายเป็นปริมณฑลซึ่งมีคุณค่ายิ่งในทางประวัติศาสตร์ เพราะมีเสาทินของพระเจ้าอโศกมหาราช ซึ่งจารึกเหตุการณ์ตอนที่พระพุทธเจ้าประสูติในสวนลุมพินีอันศักดิ์สิทธิ์ใกล้เคียง เสาของพระเจ้าอโศกมหาราชเป็น มายาเทวีวิหาร ซึ่งมีประติมากรรมตอนที่พระมารดามีพระประสูติกาล ในปี ค.ศ.1996 (พ.ศ. 2539) จากการขุดค้นได้ พบก้อนหินซึ่งมีร่องรอยจุดที่พระพุทธเจ้าทรงประสูติ ด้านนอกมี "สระโบกขรณี" (Puskarini) หรือเรียกว่า "สระสง" อันศักดิ์สิทธิ์ ซึ่งพระมารดา คือ พระนางมายาเทวีหรือมายาเดวี (คนไทยเรียกว่า พระนางสิริมหามายา) ทรงสงน้ำ ก่อนที่จะมีพระประสูติกาล อยู่ทางด้านใต้ของเสาทินพระเจ้าอโศกมหาราช ด้วยจุดมุ่งหมายที่จะส่งเสริมให้ลุมพินี เป็นศูนย์กลางแห่งสันติภาพโลก นานาประเทศ จึงสร้างวัด พุทธสถาน และสถูปในอาณาบริเวณพุทธสถาน ส่วนในป่า และที่ราบลุ่มมีวัวสีฟ้า (วัวเผือก ?) 200 ตัว และนกมากมายถึง 250 ชนิด ภายในปริมณฑลของสวนลุมพินีวันแห่งนี้



▲ แผ่นป้าย "ต้อนรับสู่ลุมพินี" และความรู้เกี่ยวกับปริมณฑล ลุมพินีโดยย่อ

หลังจากเดินเข้าไปภายในปริมณฑลลุมพินี เห็นรายขายของ ซึ่งมีภาพพิมพ์ที่คัดลอกจากจิตรกรรมของทิเบต (ตังกา) สีสดใส เห็นแล้วอยากซื้อมาฝากคนในเมืองไทย แต่มัวช้อยู่ไม่ได้ ต้องรีบตามพระอาจารย์ไป เพราะเราเพิ่งมา ครั้งแรกไม่ทราบเขากำลังมุ่งหน้าไปทำกิจกรรมใด จึงไม่ควรแยกตัวออกไป ในที่สุดกลุ่มของพวกเราไปอยู่ด้านหลังเสาทิน พระเจ้าอโศกมหาราช เพื่อไหว้พระสวดมนต์ตามพระอาจารย์ เราสองคนก็เลยปูผ้าพลาสติกรองนั่งลงไหว้พระบวง เสาหินแห่งนี้สูงประมาณ 5 เมตร เส้นผ่านศูนย์กลางประมาณ 45 เซนติเมตร ส่วนยอดของหัวเสาซึ่งเป็นรูปสิงห์นั้น ไม่มีแล้ว จากป้ายอธิบายความเป็นมาของเสาทินต้นนี้ ได้ระบุว่ากษัตริย์บิยะดาสี หรือพระเจ้าอโศกมหาราช ทรงเป็น กษัตริย์ที่ครองราชย์มายาวนาน 20 ปีแล้ว และได้รับความรักอย่างท่วมท้นจากราษฎร เสด็จเยี่ยมแดนประสูติของ พระพุทธเจ้า จึงโปรดฯ ให้สร้างเสาทินเพื่อแสดงถึงความสำคัญแห่งชาตสถานของพระพุทธเจ้า บริเวณเสาทินมีลูกกรง เหล็กล้อมรอบอยู่ พวกเราไหว้พระสวดมนต์เสร็จแล้ว เดินประทักษิณ เสาหินพระเจ้าอโศกมหาราช 3 รอบ ผู้ที่จัดหา ผ้าสีเหลืองเตรียมไว้ ก็นำมาห่มคลุมไปรอบๆ ร้วเหล็กล้อมรอบเสาทิน พระอาจารย์ชี้ให้ดูธงฉัพพรรณรังสี (รัศมี 6

ประการ คือ 1. นิลเขียวเหมือนดอกอัญชัน 2. บิด เหลืองเหมือนทรดาลทอง 3. โลหิต แดงเหมือนตะวันอ่อน 4. โอทาด
ขาวเหมือนแผ่นเงิน 5. มัญเชฐ สีหงสบาทเหมือนดอกเข่งหรือทองเอนไก่ 6. ประภัสสร เลื่อมพรายเหมือนแก้วผลึก)
งนี้เป็นพุทธบูชาจากชาวพุทธศรีลังกา มีหลายแถบ แต่ไม่ได้นับดูว่ามีครบทุกสีตามวัดมี 6 ประการที่กล่าวข้างต้นหรือไม่ ?



▲ ป้ายอธิบายความเป็นมา ของเสาหิน พระเจ้าอโศกมหาราช

พระอาจารย์ (วิทยากร) นำกลุ่มของพวกเรา สวดมนต์ไหว้พระ
บริเวณเสาหิน พระเจ้าอโศกมหาราช



▲ ชาวพุทธจากศรีลังกา ถักการะเสาหินพระเจ้าอโศกมหาราชด้วยธงสีพุทธเจดีย์ มีหลายแถบเข้ดกัน

หลังจากนั้นพระอาจารย์เรียกพวกเราทุกคนมาถ่ายรูปร่วมกัน มีหลายกล้องหลากหลายแบบเหลือเกินใครที่เป็นตากล้องแล้วก็เปลี่ยนคนถ่าย ตนเองมานั่งเข้ากล้องบ้าง ในวันนั้นพวกเราน่าจะอยู่ครบทุกคน เมื่อมองดูแล้วอุณหนาผาค้าง เพราะบางวัน บางกิจกรรมที่คนซึ่งเคยมาหลายครั้งแล้ว อาจไม่ร่วมทำหรือไปด้วยก็ได้ แต่ส่วนมากหากมีการไหว้พระสวดมนต์แล้ว สมาชิกเกือบทุกคนมักไม่พลาด เพราะผู้เขียนตั้งชื่อกลุ่มนี้ว่า "ท้าวไร่ไหว้พระ" ตั้งแต่ก่อนออกเดินทางจากเมืองไทยแล้ว เสริมสร้างบรรยากาศอันอบอุ่น และปิดด้วยการสวดมนต์ภาวนา เป็นมงคลแก่ชีวิตอย่างยิ่ง!!



▲ พระอาจารย์ (วิทยากร) และกลุ่มของพวกเราทุกคน ถ่ายรูปร่วมกัน ข้างหลังคือ มายาเทวีวิหาร แดนประสูติของพระพุทธเจ้า ในบริเวณทลลุมพินี

เมื่อถ่ายรูปร่วมกันเสร็จแล้ว พระอาจารย์ได้นำพวกเราเดินต่อไปยัง "มายาเทวีวิหาร" หรือ "วัดมายาเทวี" (Mayadevi) เชื่อกันว่าพระพุทธเจ้าเข้าสู่พระครรภ์ของพระนางสิริมหามายา หรือมายาเทวี โดยพระนางทรงสุบินว่าได้ช้างเผือก พระนางได้เดินทางจากกรุงกบิลพัสดุ์ เมืองของพระสวามี คือพระเจ้าสุทโธทนะ ไปยังกรุงเทวทหะ เมืองของพระราชบิดา ซึ่งปัจจุบันอยู่ในเขตเนปาล ระหว่างทางกลับเมื่อถึงสวนลุมพินีวันเกิดประจวบพระครรภ์หนัก จึงให้หยุดชบวนเสด็จ ณ ที่นั้น พร้อมกับจัดที่เพื่อถวายการประสูติภายใต้ต้นสาละที่แผ่กิ่งก้านสาขา ออกดอกสะพรั่ง ตรงกับวันวิสาขบูชาพอดี เพื่อบูชาเทวดา ก่อนพุทธศก 80 ปี เวลาแดดร่ม ตะวันยังไม่ตรงศีรษะตึก พระนางสิริมหามายา ทรงประทับยืน พระหัตถ์ขวาเหนี่ยวกิ่งสาละ ประสูติพระโอรสโดยสะดวก และทรงบริบูรณ์ด้วยมหาปรีดิ์ปลื้ม 32 ประการ จากนั้นพระนางทรงวางโอรสไว้ในดอกบัวทว่าพระโอรสองค์น้อยแรกประสูติกลับทรงพระวรกายขึ้น และก้าวพระบาทไปข้างหน้าในทิศทั้งสี่ เพื่อประกาศอนาคตอันยิ่งใหญ่ของพระองค์ แต่ละก้าวมีดอกบัวรองรับ หมายถึงเมื่อประสูติแล้วต้องก้าวหน้า และพระองค์เป็นผู้มีบุญ จึงมีดอกบัวผุดออกมารองรับ เป็นที่น่าอัศจรรย์ใจยิ่งเมื่อพระกุมารตรัสพระอาสภิวาจาหรือ "คาถาเปิดโอษฐ์" อันเป็นเสมือนประกาศอุดมการณ์อันสูงส่ง แน่วแน่มั่นคงของพระองค์ โดยทรงตรัสว่า....

อคโคหมสมิ	โลกสุล	เราเป็นผู้เลิศที่สุดในโลก
เชฏฐโหมสมิ	โลกสุล	เราเป็นผู้เจริญที่สุดในโลก
เสฏฐโหมสมิ	โลกสุล	เราเป็นผู้ประเสริฐที่สุดในโลก
อยมณตมา	เมชาติ	ชาตินี้เป็นชาติสุดท้ายของเรา
นตติทานิ	ปุนทุกโวติฯ	บัดนี้ภพใหม่จะไม่มีแก่เราอีก ฯ



▲ พระกุมารสิทธัตถะตรัสพระอาสภิวาจา

พวกเราก้าวเข้าไปภายในมหายาเทวีวิหาร ซึ่งเป็นอาคารที่สร้างครอบทับจุดที่เจ้าชายสิทธัตถะ มหาบุรุษของโลกได้ประสูติ ณ สวนลุมพินีวันแห่งนี้ ในอาคารจะทำเป็นทางเดินซึ่งยกพื้นสูงเหนือจุดที่ประสูติ สันนิษฐานว่า เพื่อมิให้คนสัมผัสหรือทำลายก้อนหินในบริเวณนั้น เดินตรงเข้าไป สูงกว่าสายตาของเราด้านบนซ้ายมือ เป็นประติมากรรมแกะสลักหิน รูปพระนางสิริมหามายา หรือมหายาเทวี กำลังทรงเหนี่ยวกิ่งต้นสาละมีพระประสูติกาล โดยมีนางกำนัลถวายการดูแล แผ่นหินแกะสลักรูปประติมากรรมแบนราบไม่มีปริมาตร คล้ายจะถูกสกัดทำลายด้านบนของภาพขาดหายไป ต่างจากประติมากรรมหินรูปการประสูติที่วัดอัมมสวามี มหาราชา พุทธวิหาร หรือวัดทิเบต ฝ่ายมหายานซึ่งผู้เขียนได้ไปถ่ายรูปมาแล้ว มีความสมบูรณ์ด้วยปริมาตร ความกลมกลึงของร่างกายพระมารดา และนางกำนัล ได้บริเวณที่มีรูปประติมากรรมนี้ มีพวกเราหลายคนนำแผ่นทองไปปิด เพื่อถวายสักการะ เป็นมงคลแก่ตนเอง ส่วนด้านล่างเป็นก้อนหินซึ่งรองรับการประสูติของพระกุมารสิทธัตถะ และก้อนหินอื่นที่เชื่อกันว่า พระองค์ทรงก้าวพระบาทไปอีกเจ็ดก้าว โดยมีดอกบัวรองรับ ก้อนหินแต่ละก้อนถูกรักษาไว้อย่างดี มีแผ่นกระจกใสปิดด้านบน จึงทำให้มองเห็นร่องรอยได้ยากมาก อาจจะเป็นเพราะภายในอาคารมีความชื้น จึงมีตะไคร่สีเขียวเข้มจับอยู่เป็นหย่อมๆ ยิ่งทำให้มองไม่ถนัดตา พระอาจารย์ได้นำพวกเราทุกคน ไหว้พระ สวดมนต์ และเดินประทักษิณรอบบริเวณทางเดินภายในมหายาเทวีวิหาร ผู้เขียนรู้สึกปิติยินดีอย่างยิ่งเมื่อมีโอกาสได้เดินสวดมนต์ รอบแดนประสูติของเจ้าชายสิทธัตถะ พระกุมารซึ่งต่อไปพระองค์ จะกลายเป็นมหาบุรุษของโลก และศาสดาของชาวพุทธนานาชาติที่ได้มาถวายสักการะแด่พระพุทธองค์...ยังจุดสำคัญที่สุดแห่งนี้!!



▲ ประติมากรรมสลักหิน รูปพระนางสิริมหามายาหรือมหายาเทวี ทรงมีพระประสูติกาล ภายใต้ร่มไฉ้



▲ ประติมากรรมหินแกะสลักรูปพระนางมหายาเทวีมีพระประสูติกาล ภายในวัดทิเบต ฝ่ายมหายาน

หลังจากที่มีการประสูติกาลแล้ว เจ้าชายสิทธัตถะ หรือสิทธารถ ได้รับการสงพระวรกายที่สระโบกขรณีหรือสระสง ซึ่งเป็นสระน้ำอันศักดิ์สิทธิ์ บางตำรากล่าวว่า พระเจ้าอโศกมหาราชโปรดฯ ให้ขุดสระนี้ขึ้น สืบเนื่องจากช่วงเวลาแล้วไม่กล้าเป็นไปได้ หรืออาจเป็นการขุดเพิ่มเติมให้กว้างใหญ่ขึ้นในภายหลัง นับเป็นเรื่องน่าเศร้าเพราะหลังจากประสูติแล้วได้เจ็ดวัน พระนางสิริมหามายาก็สวรรคต ในครั้งที่ประสูตินั้นลุมพินีเป็นเพียงสวน ต่อมาพระเจ้าอโศกมหาราชโปรดฯ ให้สร้างวัดครอบทับ จุดที่พระกุมารประสูติ แต่วัดมหายาเทวี หรือวิหารที่เราเห็นในปัจจุบัน นั้นถูกสร้างในราว

คริสต์ศตวรรษที่ 19 (ราวพ.ศ. 2443)

ใกล้บริเวณ สระโบกขรณี หรือสระสงฆ์ อันศักดิ์สิทธิ์ ซึ่งหนังสือบางเล่มกล่าวว่า ก่อนมีพระประสูติกาล พระนางสิริมหามายาได้ทรงสงฆ์น้ำที่นี่ บางตำราอ้างว่า หลังจากพระกุมารประสูติแล้วได้รับการถวายสงฆ์พระวรกาย ที่สระน้ำนี้เช่นกัน มีต้นไม้ใหญ่เก่าแก่แผ่กิ่งก้านสาขาอายุคงจะหลายปีแล้ว เพราะต้นไม้ใหญ่มาก มีกิ่งทิวหลากสีดกแต่งสวยงาม น่าแปลกตรงที่ไม่เห็นใครแย่งกันเก็บใบโพธิ์บริเวณโคนต้นไม้เหมือนต้นไม้โพธิ์ที่พุทธคยาซึ่งเล่ากันว่า มีชาวพุทธไปนั่งรอให้ใบโพธิ์ร่วงลงสู่โคนต้นไม้ โดยอธิษฐานว่าถ้าตนเองมีบุญจริง ขอให้ใบโพธิ์ร่วงลงมาตรงหน้า

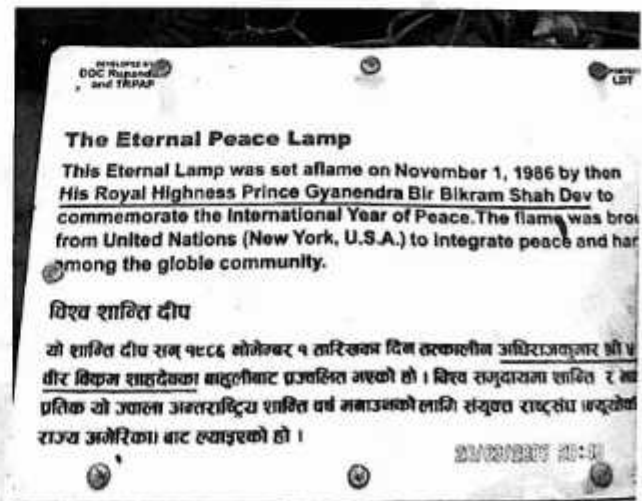


◀ สระโบกขรณี หรือ สระสงฆ์อันศักดิ์สิทธิ์ ใกล้ต้นไม้ใหญ่เก่าแก่ ไม่ไกลจากมณฑลวิหาร ในบริเวณทูล ลุมพินี ตกแต่งด้วยกิ่งทิวหลากสี

เดินผ่านบริเวณวงเวียนทรงกลมแห่งหนึ่ง เป็นกระถางไฟแห่งเสรีภาพนั้รันดรกาล เริ่มจุดไฟตั้งแต่วันที่ 1 พฤศจิกายน ค.ศ. 1986 (พ.ศ. 2529) โดยเจ้าชาย Gyanendra Bir Bikram Shah Dev เพื่อร่วมเฉลิมฉลองปีแห่งสันติภาพสากล และเปลวไฟนี้ถูกนำมาจากองค์การสหประชาชาติ เมืองนิวยอร์กประเทศสหรัฐอเมริกา เพื่อร่วมสร้างสันติภาพระหว่างชุมชนในโลกนี้ อ่านแล้วย้อนนึกถึงการแบ่งเขตพุทธสถานในบริเวณทูลลุมพินีเป็น 2 ฝ่าย คือ ฝ่ายเถรวาทและมหายานที่ประกอบด้วย วัดนานาชาติ ซึ่งมีความแตกต่างทั้งศิลปะ และวัฒนธรรม ตลอดจนขนบธรรมเนียมหากรวมกันเป็นหนึ่งเดียวได้ด้วยพุทธศาสนา มีศูนย์รวมจิตใจอยู่ที่พระพุทธรูปเจ้า องค์พระบรมศาสดา ผู้ทรงเผยแผ่พุทธธรรมอันประเสริฐ และโน้มนำสันติภาพให้เกิดขึ้นในโลกอย่างยั่งยืน!



▲ กระถางไฟแห่งเสรีภาพนั้รันดรกาล ที่ลุมพินี



▲ แผ่นป้ายอธิบายประวัติของกระถางไฟแห่งเสรีภาพนั้รันดรกาล

พวกเราทุกคนรีบเดินกลับมาขึ้นรถบัส ท่ามกลางความโล่งใจ ของพระอาจารย์ ท่านเขียว และท่านสมปอง รวมทั้งแม่ชีเพราะเวลาสายมากแล้ว พระและแม่ชี จะไปฉันเพลที่วัดไทยลุมพินีซึ่งอยู่ในความดูแลของท่านเจ้าคุณ เช่นเดียวกับวัดไทยกุสินาราเฉลิมราชย์ วัดไทยลุมพินีเป็นวัดที่รัฐบาลไทยสร้างถวายในโครงการฟื้นฟูศาสนาพุทธ ด้วย ศรัทธาของพุทธบริษัทชาวไทย ในนามของรัฐบาลแห่งพระบาทสมเด็จพระเจ้าอยู่หัวโดยใช้งบประมาณแผ่นดินและ ผู้ศรัทธาร่วมทำบุญ ทำสัญญาเช่าที่ดินจากรัฐบาลเนปาล จำนวน 2 แปลง รวมพื้นที่ 5 เอเคอร์ (13 ไร่เศษ) เป็น ระยะเวลา 99 ปี เพื่อเป็นการบูชาคุณพระพุทธรศาสนา และร่วมเฉลิมฉลองในวโรกาสที่ พระบาทสมเด็จพระเจ้าอยู่หัว ทรงครองสิริราชสมบัติครบ 50 ปี วัดไทยลุมพินีตั้งอยู่ในเขตบริเวณทลสังเวชนียสถาน ที่ประสูติของพระสัมมาสัมพุทธเจ้า ณ สวนลุมพินีวัน ราชอาณาจักรเนปาลโดย คณะรัฐมนตรีมีมติเห็นชอบในหลักการให้สร้างวัดนี้ขึ้น ในวันที่ 15 ธันวาคม พ.ศ. 2535 (ค.ศ. 1992) และมอบหมายให้กระทรวงศึกษาธิการแต่งตั้งคณะกรรมการก่อสร้างขึ้น เพื่อ ทำหน้าที่ในการออกแบบและควบคุมการก่อสร้างให้เป็นไปตามเป้าหมาย คือ ส่งเสริมเผยแผ่พระพุทธศาสนา ศิลปะ และวัฒนธรรมไทย ตามข้อตกลงระหว่างรัฐบาลไทยกับรัฐบาลเนปาล ในโครงการพัฒนาลุมพินีสถาน เพื่อให้เป็น ศูนย์กลางเผยแผ่และสืบสาน พระพุทธศาสนาต่อไป

การก่อสร้างวัดไทยลุมพินีได้เริ่มขึ้นในปี พ.ศ. 2538 (ค.ศ. 1995) โดยพระเมตตาของสมเด็จพระญาณสังวร สมเด็จพระสังฆราช สกลมหาสังฆปริณายก เสด็จมาทรงประกอบพิธีวางศิลาฤกษ์ เมื่อวันที่ 19 พฤศจิกายน พ.ศ. 2538 (ค.ศ. 1995) มีรัฐมนตรีช่วยว่าการกระทรวงศึกษาธิการ เอกอัครราชทูต กรมการศาสนา กรรมการพัฒนาลุมพินี พุทธบริษัทชาวไทย และชาวเนปาลมาร่วมในพิธีเป็นจำนวนมาก หลังจากนั้นจากการประชุมเถรสมาคม ครั้งที่ 28/ 2542 มีมติเห็นชอบให้วัดไทยพุทธคยา เป็นผู้จัดส่งพระธรรมทูตไปช่วยดูแล งานก่อสร้างที่วัดไทยในลุมพินี โดย พระเทพโพธิวิเทศ (ทองยอด) (สมณศักดิ์ขณะนั้นคือ พระราชโพธิวิเทศ) ในฐานะหัวหน้าพระธรรมทูตสายประเทศอินเดีย ได้มอบให้พระราชรัตนรังสี (วิริยธ) ขณะนั้นดำรงสมณศักดิ์ที่ พระครูปลัดสุวัฒนสัทธาคุณ พระธรรมทูต วัดไทยพุทธคยา เป็นหัวหน้าคณะเดินทางมาเป็นผู้ดูแลงานก่อสร้าง พร้อมด้วย คณะทำงานจากวัดไทยกุสินาราเฉลิมราชย์ อีก 5 รูป ตั้งแต่วันที่ 3 กุมภาพันธ์ พ.ศ. 2542 (ค.ศ. 1999) จากนั้นได้มีพระธรรมทูตที่ผ่านโครงการอบรมเป็นพระธรรมทูต สายต่างประเทศของมหาวิทยาลัย มหาจุฬาลงกรณราชวิทยาลัยมาอยู่ประจำปีละ 10 รูป เป็นอย่างน้อย พร้อมกับ พระและสามเณรชาวเนปาลด้วย



▲ แผ่นป้ายด้านหน้า วัดไทยลุมพินี ในบริเวณทลสังเวชนียสถาน



▲ พระอุโบสถของวัดไทยลุมพินี โดดเด่น อยู่บนเนินสีเขียวขจี

จากสถานที่ประสูติ ซึ่งถือว่าเป็นสังเวชนียสถานแห่งสำคัญที่สุด เพราะหากปราศจากสถานที่ประสูติแล้ว จะไม่มีสถานที่ตรัสรู้ แสดงปฐมเทศนาหรือปรินิพพานเลย ในอดีตเมื่อเจ้าชายสิทธัตถะประสูติและทรงเจริญวัยได้ อภิเษกสมรสกับพระนางยโสธราพิมพาและมีโอรสหนึ่งองค์ ภายหลังพระองค์ทรงค้นพบความจริงจากภาพของคนที่เกิด แก่ เจ็บ ตาย จึงเกิดความปรารถนาจะแสวงหาวิถีทางหลุดพ้นจากความทุกข์ โดยพระองค์ทรงม้ากัณฐกะเสด็จออกจาก

ประตูล้าง มุ่งหน้าสู่ม่านน้ำโนมาเพื่ออธิษฐานเพศเป็นบรรพชิตหลังจากได้ผ่านวิถีทางแสวงหาความหลุดพ้นแบบต่างๆ ในที่สุดพระองค์ทรงค้นพบทางสายกลาง เพื่อเข้าสู่ความตรัสรู้ที่พุทธคยา ซึ่งกลุ่มของพวกเรากำลังจะเดินทางไปสู่ ดินแดนแห่งความหลุดพ้นของพระพุทธองค์ต่อไปภายใต้การนำทาง ของพระมหาอัย ซึ่งกำลังศึกษาปริญญาเอกอยู่ใน อินเดียได้รับมอบหมายจากท่านเจ้าคุณวิริยธู ให้ดูแลอำนวยความสะดวกในการทำกิจกรรมอันเกี่ยวเนื่องกับ พระพุทธศาสนาแก่พวกเรา

หลังจากนั้นพวกเราได้เดินทางสู่พุทธคยา ระยะทางไกลมากและถนนไม่ดี ตามแผนกะไว้ว่าจะแวะพักที่ โรงแรมนิโก โลตัส (Nikko Lotus) ซึ่งเป็นของญี่ปุ่น สร้างไว้ให้พุทธศาสนิกชนมาพัก แต่ห้องพักไม่พอ ดังนั้น พระสงฆ์ 2 องค์ หัวหน้าทัวร์ และผู้เขียนกับกลุ่มอาจารย์ จึงแยกไปพักที่โรงแรม Tathagat International Bodhgaya หรือโรงแรมตาคต ซึ่งอยู่ใกล้มหาเจดีย์พุทธคยามาก ระยะทางเพียง 200 เมตร เราไปรับประทานอาหารเย็นที่โรงแรม นิโกโลตัส ร่วมกับคนกลุ่มใหญ่ แล้วจึงกลับมานอนพักที่โรงแรมตาคตตามเดิม

เวลา 06.30 น. พวกเรามารับประทานอาหารเช้าที่โรงแรมนิโกโลตัส หลังจากนั้นพระมหาอัย นำพวกเราไปที่ มหาเจดีย์พุทธคยา ซึ่งเป็นบริเวณที่พระพุทธเจ้าตรัสรู้ มหาเจดีย์องค์นี้ สูง 180 ฟุต ทำขึ้นจากหินทรายแกะสลัก ถูกบูรณะซ่อมแซมเมื่อ 60 ปีที่ผ่านมา โดยชาวอังกฤษเป็นผู้ขุดค้นซากฐานเจดีย์ที่จมอยู่ใต้ดิน



▲ มหาเจดีย์ พุทธคยา อันสูงส่งงดงาม ด้วยสถาปัตยกรรมขนาดลดหลั่นสูงต่ำ

อันที่จริง พุทธคยา เป็นเพียงหมู่บ้านเล็กๆ ซึ่งรัฐบาลอินเดียได้เชิญให้ประเทศที่นับถือพุทธศาสนาเข้ามาสร้างวัด โดยมีสัญญาเช่าที่ดิน 99 ปี แต่ความจริงก็คงกลายเป็นว่า ตราบใดความสัมพันธ์ระหว่างประเทศยังดีอยู่ วัดของประเทศต่างๆ ก็คงดำเนินการทางศาสนาต่อไปได้ ตามปกติ ทั้งนี้เป็นเพราะรัฐบาลอินเดียตระหนักดีว่า พุทธคยานั้นเป็น ดินแดนที่ชาวพุทธจากทั่วโลกปรารถนาอย่างยิ่งที่จะมาจาริกแสวงบุญ เพราะพุทธศาสนานับเป็นศาสนาโลก เห็นได้จากผู้ที่มาแสวงบุญมาจากนานาประเทศ พุทธคยากลายเป็นแหล่งดึงดูดพุทธศาสนิกชนจากทุกดินแดน นำรายได้ทางการท่องเที่ยวและแสวงบุญมาสู่ประเทศอินเดียอย่างมหาศาล ในแต่ละปี

พุทธคยา มีความสำคัญเพราะเป็นดินแดนที่พระพุทธเจ้าตรัสรู้เป็นพระสัมมาสัมพุทธเจ้า มีทั้งมหาเจดีย์พุทธคยา อันงดงามด้วยรูปแบบทางสถาปัตยกรรม และต้นพระศรีมหาโพธิ์ ซึ่งในปัจจุบันมีวัดนานาชาติถูกสร้างขึ้นอย่างมากมาย

เกินกว่า 20 วัดแล้ว พุทธคยาเป็นเพียงหมู่บ้านเล็กๆมีตลาดอยู่หน้าต้นพระศรีมหาโพธิ์และมีตลาดท้องถิ่นอยู่ด้านหลัง พระมหาเจดีย์พุทธคยา เป็นสังฆนิยสถานแห่งสำคัญที่สุดของชาวพุทธ จึงกลายเป็นตลาดนานาชาติ ดอนรับนักท่องเที่ยว ผู้มาแสวงบุญจากหลายประเทศ ทั้งแถบเอเชีย และชาติตะวันตกที่นับถือพุทธศาสนา มีร้านของที่ระลึกหลายประเภท ทั้งโปสเตอร์เกี่ยวกับพุทธสถานในบริเวณนั้น หนังสือ พระพุทธรูป ลูกประคำ รวมทั้งแหวนและอัญมณีต่างๆ มากมาย พอๆ กับ ขอทาน ซึ่งมีมากจนเกินงามเช่นกัน!

คณะของพวกเราเราชุมนุมกันใต้ต้นพระศรีมหาโพธิ์ ที่เรียกว่า โพธิ์ตรัสรู้ โดยพระมหาอัยได้นำสวดมนต์ให้พระ และทำสมาธิสงบนิ่ง ต้นพระศรีมหาโพธิ์นี้เป็นรุ่นที่สี่ ต้นแรกนั้นอยู่ในสมัยพระเจ้าอโศกมหาราช ประมาณ พ.ศ. 300 (243 ปีก่อนคริสตกาล) มีอายุรวม 352 ปี ต้นพระศรีมหาโพธิ์ ต้นที่สองถูกพระเจ้าคสาวกะ กษัตริย์ชาวฮินดู สั่งให้ทำลายด้วยความริษยาศาสนาพุทธ ต้นที่สองมีอายุได้ 871 ปี ต้นที่สามงอกงามขึ้นในบริเวณเดิม มีอายุยืนยาวถึงปี พ.ศ. 2421 (ค.ศ. 1878) ถูกพายุพัดล้มลง รวมอายุได้ประมาณ 1,258 ปี ส่วนในปัจจุบันเป็นต้นที่สี่ เกิดจากนายพล เซอร์คันทิงแฮม ได้นำหน่อโพธิ์ที่เกิดจากการนำเมล็ดไปปลูก หน่อโพธิ์นี้ปลูกลงในบริเวณเดิม ตั้งแต่พ.ศ. 2423 (ค.ศ. 1880) นับอายุถึงปีนี้ (2550) ได้ 127 ปี พวกเรานั่งสวดมนต์อยู่ใต้ต้นพระศรีมหาโพธิ์ ซึ่งมีพระแท่นวัชรอาสน์ หรือพระแท่นรัตนบัลลังก์ ณ ตำแหน่งที่พระบรมศาสดาประทับนั่งเมื่อครั้งที่ทรงตรัสรู้ใต้ต้น มีคำรำลือว่าเมื่อสัมผัสแล้วจะเกิดปิติ แต่ไม่มีโอกาส เพราะทางการได้ทำรั้วเหล็กล้อมรอบไว้อย่างแน่นหนา ทำให้ผู้ที่มุ่งหวังจะสัมผัสพระแท่น และขอแบ่งดินใต้ต้นโพธิ์ตรัสรู้ ผิดหวังไปตามๆ กัน รวมทั้งผู้เขียนด้วย!



▲ คณะของเรานั่งให้พระสวดมนต์ ใต้ต้นพระศรีมหาโพธิ์



▲ พระสงฆ์และชาวาวาสสวดมนต์ภายใต้ร่มเงาของต้นพระศรีมหาโพธิ์

เวลาประมาณ 10.30 น. พระมหาอัย พาพวกเราไปเยี่ยมชมบ้านนางสุชาดา ซึ่งเป็นผู้ที่ถวายข้าวมธุปายาส แก่พระพุทธเจ้า นางสุชาดาเป็นบุตรสาวของนายบ้านตำบลอรุเวลาเสนานิคม ได้แต่งงานกับเศรษฐี แต่ไม่มีบุตรได้ไปบิณฑบาตแล้ว ขอบุตรต่อเทพดา จนกระทั่งต่อมานางได้มีบุตรสมใจ ชื่อว่าเจ้ายศ หรือ ยศกุลบุตร ภายหลังได้บวชในพระพุทธศาสนาเช่นกัน นางมีความประสงค์จะทำการแก้บน จึงทำข้าวมธุปายาสโดยปรุงจากน้ำนมวัวถึง 500 ตัว ทำทั้งวันทั้งคืน บันข้าวได้ทั้งหมด 49 ก้อน เห็นเจ้าชายสิทธัตถะนั่งพักใต้ร่มไม้ใหญ่ เข้าใจว่าพระองค์เป็นเทพดา จึงนำข้าวที่ใส่ถาดทองคำ เข้าไปถวาย เมื่อฉันข้าวแล้วพระพุทธองค์ทรงเดินไปที่ริมแม่น้ำเนรัญชลา เพื่อลอยถาดบริเวณนี้อยู่เรื่อยๆ กับพุทธคยา คนละฟากแม่น้ำ เจ้าชายสิทธัตถะอธิษฐานว่า หากจะสำเร็จเป็นพระอรหันต์ขอให้ถาดลอยทวนน้ำ สมดังคำอธิษฐาน ถาดทองคำลอยทวนน้ำไป 7 เมตร แล้วจมลงสู่ก้นบาดาล ถิ่นของพญานาคราช เพื่อได้รู้ว่าจะมีพระพุทธเจ้าเกิดขึ้นอีกองค์หนึ่งแล้ว !

บ้านของนางสุชาดาถูกสร้างสอุปครอบเอาไว้ โดยพระเจ้าอโศกมหาราช เพื่อเป็นอนุสรณ์ถึงสตรีที่เป็นพุทธอุปัชฌาย์ของพระพุทธเจ้า ถูกขุดค้นพบโดยหน่วยสำรวจทางโบราณคดีของอินเดียในราวปี ค.ศ.1973 - 74 (พ.ศ. 2516- 17) และขุดค้นอีกใน ปี ค.ศ. 2001 - 06 (พ.ศ. 2544 - 2549) โดยได้พบสอุปที่สร้างตั้งแต่สมัยคุปตะจนถึงสมัยปาละ

และสิ่งที่ค้นพบจากใต้ดินนั้น ตั้งแสดงอยู่ที่พิพิธภัณฑสถานแห่งชาติ โดย หน่วยสำรวจ ทางโบราณคดีของอินเดีย



▲ ซากบ้านของนางสุชาดา พุทธอุปฐากของพระพุทธเจ้าที่ตำบล อูรูเวลาเสนานิคม

พุทธสังฆเวชนียสถานแห่งการแสดงปฐมเทศนาของพระพุทธองค์ แก่ปัญจวัคคีย์ทั้งห้า นั้น กลุ่มของพวกเรา เดินทางไปเยี่ยมชม โดยมีพระอาจารย์มหาภิกขิตถ์ศักดิ์ ซึ่งเคยนำพวกเราไปเยือนสถานที่ประสูติ ณ บริเวณทูลุมพินีมาแล้ว เป็นพระวิทยากร บรรยายความรู้เกี่ยวกับพระพุทธประวัติ และสถานที่ซึ่งพระพุทธองค์ทรงแสดงปฐมเทศนา

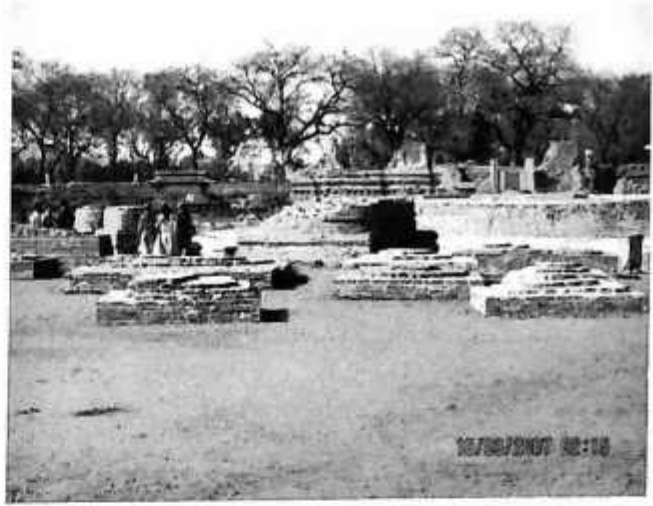
หลังจากนั้น พระอาจารย์มหาภิกขิตถ์ศักดิ์ พาพวกเราไปเยี่ยมชมธรรมเมฆสถูป บริเวณนั้นมีซากวัดพุทธโบราณ กินอาณาบริเวณกว้างขวาง ขณะนั้นเป็นเวลาบ่ายคล้อย แสงแดดเริ่มอ่อนแสงลงแล้ว สถานที่นี้อยู่ในป่าอัสสัมชิตนามฤคทายวัน ในครั้งพุทธกาล จะเรียกว่าสารนาถ เป็นบริเวณที่พระพุทธเจ้าทรงแสดงปฐมเทศนา ธรรมจักรกัปปัตนสูตร โปรดแก่ปัญจวัคคีย์ทั้งห้า ซึ่งเคยดูแลรับใช้พระองค์ที่ภูเขาดงคคิริอยู่ถึง 6 ปี และละทิ้งมาเมื่อพระพุทธเจ้าทรงเลิกบำเพ็ญทุกกรกิริยา ทรมานพระวรกาย เพราะเข้าใจว่าพระพุทธองค์ทรงละความเพียรเสียแล้ว!

ธรรมเมฆสถูป มีรูปร่างคล้ายคิ่วลิ่งค์ ฮินดูถือว่าเป็นคิ่วลิ่งค์ขนาดใหญ่ของพระศิวะ จึงได้รับการดูแลรักษา อย่างดีมาจนถึงทุกวันนี้สภาพที่เห็นยังมีความสมบูรณ์มาก คณะของเรานั่งลง พระอาจารย์นำสวดมนต์ และนั่งสงบ ทำสมาธิ แล้วเดินประทักษิณพร้อมกับสวดมนต์ไปรอบๆ ธรรมเมฆสถูป ในบริเวณนั้นมีคณะญาติธรรมจากเมืองไทยอีก 1-2 คณะ รวมทั้งบรรดาชาวพุทธกลุ่มใหญ่จากศรีลังกา ที่หนุ่มสาวหนุ่มสาวอย่างเป็นระเบียบ น่าเลื่อมใส นับเป็นโอกาสพิเศษของเราได้มาอยู่ท่ามกลาง พุทธศาสนิกชน และสังฆเวชนียสถานหนึ่งในสี่แห่งเช่นวันนี้มีบรรยากาศที่สงบ เงียบเอื้อต่อการบำเพ็ญบุญอย่างยิ่ง!

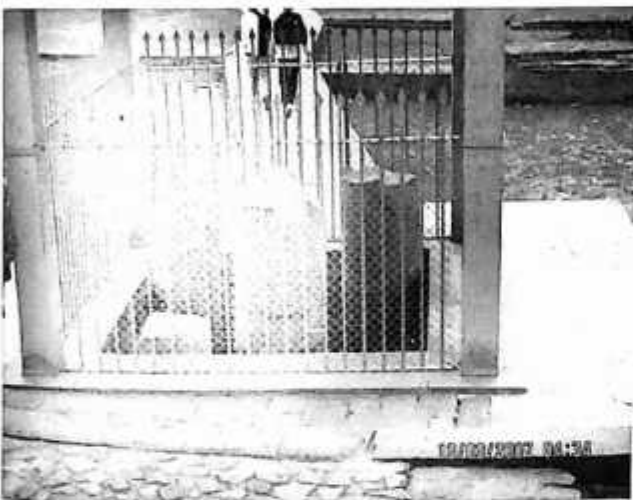
ไม่ห่างจากพระมูลคันธกุฏีของพระพุทธเจ้านัก มีเสาทินของพระเจ้าอโศกมหาราช สร้างขึ้นจากหินทราย ขุดค้นพบโดย Mr. Oertel ในระหว่างปี ค.ศ. 1904-05 (พ.ศ. 2447 -48) แต่ละด้านของเสาทินกว้าง 2.54 เมตร และสูง 1.45 เมตร สันนิษฐานว่าเสาทินต้นนี้จะประดิษฐานอยู่บนยอดสุดสุดของธรรมราชิกสถูป สร้างโดยพระเจ้าอโศกมหาราชเพื่อบรรจุพระบรมสารีริกธาตุของพระพุทธเจ้า เป็นสถูปขนาดเล็กที่มีเส้นผ่านศูนย์กลางกว้างประมาณ 13.49 เมตร และมีจารึกที่อ้างถึงบรรดาปราชญ์ของเมืองสาวัตถี ประมาณคริสต์ศตวรรษที่ 3 ก่อนคริสตกาล (พ.ศ. 843) เสาทินนี้ได้หักโค่นลง และถูกล้อมอยู่ในรั้วอย่างมั่นคง แข็งแรง เราจึงไม่สามารถเห็นรายละเอียดได้



▲ ธรรมเมฆสถูป ล้อมรอบด้วยชาวพุทธจากศรีลังกา นุ่งขาวห่มขาว นานาเลื่อมใส



▲ ซากวัดพุทธโบราณ บริเวณใกล้เคียงธรรมเมฆสถูป



▲ เสาค้ำของพระเจ้าโคคมหาราช ถูกล้อมรั้วอย่างมั่นคงแข็งแรง หลังจากหักโค่นลงแล้ว



▲ พระอาจารย์มหากิตติศักดิ์ กำลังอธิบายเกี่ยวกับพุทธสถานที่สาธนาถ ในอดีตเรียกว่า "ป่าอิสิปตนมฤคทายวัน"

พวกเราได้เดินทางจาริก แสงบุญไปยังชาตสถานในปริณทนล ลุมพินี อาณาเขตของเนปาล อันเป็นแดนประสูติของพระพุทธเจ้า ผ่านสถานที่พระพุทธร่องค์ทรงตรัสรู้จนตรัสมาสัมโพธิญาณ ณ พุทธคยาภายใต้ต้นโพธิ์และพระแท่นรัตนบัลลังก์อันศักดิ์สิทธิ์ รวมทั้งธรรมเมฆสถูปท่ามกลางซากวัดพุทธโบราณที่สาธนาถ ซึ่งพระบรมศาสดาทรงแสดงปฐมเทศนาแก่งปัจจุวัคคีย์ทั้งห้า บัดนี้พวกเราทุกคนกำลังจะมุ่งหน้าไปยังเมืองที่พระพุทธร่องค์ทรงเสด็จดับขันธปรินิพพาน คือ เมืองกุสินารา ซึ่งอยู่ในรัฐอุตตรประเทศ โดยมีจุดหมายอยู่ที่วัดไทยกุสินาราเฉลิมราชย์

รถบัสมุ่งหน้าไปสู่เมืองกุสินารา เมืองที่พระพุทธเจ้าปรินิพพาน ก่อนหน้าที่พระพุทธร่องค์ใกล้จะเสด็จเข้าสู่ปรินิพพาน ทรงพิจารณาถึงสถานที่ซึ่งเหมาะสม จะไม่เกิดปัญหาขัดแย้งแก่พระบรมศพจนกลายเป็นสงครามได้ ทรงพิจารณาเมืองกุสินาราเป็นสถานที่ปรินิพพานเพื่อมิให้กษัตริย์แต่ละแคว้นเกิดวิวาทกัน วันนี้เรากำลังเดินทางไปสู่เมืองที่พระพุทธเจ้าทรงเลือกเป็นสถานที่ละสังขาร เสด็จเข้าสู่ปรินิพพาน รถบัสของเรามาถึงสามแยก เลี้ยวขวาเข้าเมืองโครักขบุรี ตรงไปกุสินารา ระยะทาง 54 กิโลเมตร หลวงพ่อท่านเจ้าคุณเล่านิทาน เรื่องหนึ่งว่า มีโคตัวหนึ่งเดินมาตามชายหาด เห็นปูนางหนึ่งก็เกิดจิตปฏิพัทธ์ ทั้งสองรักใคร่กัน จึงเรียกบริเวณนี้ว่า "โครักกับปู" กลายเป็นที่มาของชื่อเมืองโครักขบุรีนั่นเอง ทุกคนหัวเราะชอบใจกับนิทานของท่านเจ้าคุณ ท่านพูดติดตลกให้คนจำเรื่องที่เล่าได้แม่นยำกับที่เป็นพระธรรมทูต ซึ่งสามารถสร้างศรัทธาแก่ญาติโยมจำนวนมากให้เกิดความเลื่อมใส!

ระหว่างทางที่รถบัสแล่นไป ผ่านฐานทัพอากาศประจำเมืองโครักขบุรี เป็นฐานทัพขนาดใหญ่ และมีเครื่องบินพาณิชย์อาศัยสนามบินนี้ด้วยเช่นกัน บริเวณแนวรั้วเป็นป่าไม้สัก อายุเกิน 10 ปี ขึ้นไป ต้นไม้ใหญ่สร้างร่มเงาที่ครึ้ม

เย็นสบาย มองเห็นๆ ไม่เห็นสนามบินเห็นแต่ป่าไม้สักเรียงรายเต็มไปหมด รถบัสวิ่งไปเรื่อยๆ จนถึงจุดหมายของพวกเรา คือ วัดไทยกุสินาราเฉลิมราชย์ซึ่งท่านเจ้าคุณวีระยุทธเป็นเจ้าอาวาสอยู่ เมื่อรถจอดเอากระเป๋าสacks ของทุกคนลง พวกเราตรวจตรากระเป๋าสacks ให้ถูกต้อง เรียบร้อย พระอาจารย์มหากิตติศักดิ์ นำพวกเราไปสวดมนต์ไหว้พระ ที่อาคารซึ่งอยู่ด้านหน้าใกล้บริเวณที่รถจอด หลังจากนั้นทุกคนก็เอากระเป๋าสacks ไปไว้หน้าห้อง เพื่อจะแบ่งว่าห้องใดนอนกี่คน มีใครบ้าง โดยผู้หญิงพักห้องติดๆ กัน ผู้ชายก็นอนรวมกัน 1 ห้อง ส่วนพระท่านก็มีห้องสำหรับจำวัดต่างหาก



▲ อาคารเฉลิมพระเกียรติ เรือนนอนของพวกเราทุกคน



▲ ด้านหน้า อาคารเฉลิมพระเกียรติ

หลังจากนั้นพระอาจารย์พาพวกเราเดินตามท่านเจ้าคุณ ไปยัง กุสินาราศลินิก เป็นที่รักษาผู้เจ็บป่วย คงจะมีแพทย์และพยาบาลอยู่ด้วย สถานพยาบาลแห่งนี้มีขนาดเล็ก หากแต่มีกุศลเจตนา รักษาผู้เจ็บป่วย ท่านเจ้าคุณชี้ให้เราดูรูปปั้นหมอชิวโกมารักจี ในบริเวณนั้น เป็นประติมากรรมทำด้วยสัมฤทธิ์ ท่านเกิดที่เมืองราชคฤห์ ซึ่งเราได้ไปเยี่ยมเยียนผ่านมาแล้ว หลังจากนั้นท่านเจ้าคุณพาเดินข้ามถนนไปอีกฝั่งหนึ่ง เพื่อเยี่ยมชมการก่อสร้างโรงพยาบาลของวัดไทยกุสินาราเฉลิมราชย์ ซึ่ง สมเด็จพระเทพรัตนราชสุดาสยามบรมราชกุมารี เสด็จมาทรงวางศิลาฤกษ์ ด้วยพระองค์เอง

ท่านเจ้าคุณเล่าประวัติ ความเป็นมาของการก่อสร้างโรงพยาบาล ของวัดไทยกุสินาราเฉลิมราชย์ว่า ณ เมืองกุสินารานี้เป็นบริเวณที่พระพุทธเจ้าทรงเลือกดับขันธเสด็จสู่ปรินิพพาน ดังนั้นพุทธศาสนิกชนจึงใคร่จะตอบแทนเมืองอันสำคัญในแดนพุทธภูมิแห่งนี้ด้วยการสร้างโรงพยาบาลเพื่อรักษาผู้เจ็บไข้ได้ป่วย หรือพระอาพาธให้มีสถานที่รองรับซึ่งเหมาะสมและสะดวกสบายตามสมควร แม้แต่ชาวพุทธที่มาแสวงบุญ ถ้าหากเจ็บป่วยก็จะสามารถเข้ารับรักษาได้ทันทั่วทั้งจากนั้นท่านบอกให้นำหม้อโลหะใบย่อมไปใส่ทรายให้เต็ม ทูนหม้อไว้บนศีรษะ เปรียบเหมือนการทูลเกล้าถวายสมเด็จพระเทพฯ เดินไปเทรวมกันในบ่อปูนรูปสี่เหลี่ยม ภายในมีรูปเทวดาอุ้มหม้ออยู่ในอ้อมแขน การเททรายลงไปรวมกันเปรียบเสมือนการร่วมมือสร้าง โรงพยาบาล โดยมีเทวดาเป็นพยานรับรู้การร่วมก่อสร้างของพวกเรา ท่านเจ้าคุณละเอียด รอบคอบและมีกุศโลบาย ในทุกเรื่องอย่างน่าชื่นชมยิ่ง!

รถบัสพาพวกเราไปยังศาลาโนทยาน (ศาลา+วนอุทยาน) ประมาณ 09.00 น. ที่นี้มีการล้อมรั้วรอบขอบชิด ภายในแต่เดิมนั้นเป็นป่าต้นสาละ ที่พระพุทธเจ้าเสด็จดับขันธปรินิพพาน ในศาลาโนทยานมีอาคารสี่เหลี่ยมอยู่ด้านหน้าเรียกว่า วิหารปรินิพพาน ส่วนด้านหลังมีสถูปปรินิพพานอยู่เคียงคู่กัน พวกเราเดินเข้าไป ตามทางเดินมีทั้งช่อทานและเด็กชายพวงมาลัยตามล้อมหน้าล้อมหลัง เมื่อเดินผ่าช่อทานไปได้ถึงวิหารปรินิพพานแล้ว เราต้องถอดรองเท้าไว้ด้านนอก (วางไว้ธรรมดา แต่เมื่อออกมาเอาคืนคงจะต้องถูกขอเงินตามเคย)



▲ คณะของเรากำลังเยี่ยมชมบริเวณ "กุสินาราศลีนีค"



▲ บริเวณก่อสร้างโรงพยาบาล ของวัดไทยกุสินาราลิขิตราชย์



▲ พระราชรัตนรังสี (ท่านเจ้าคุณวิริยอุตฺตม) กำลังอธิบายความเป็นมาที่บริเวณก่อสร้างโรงพยาบาลของวัดไทยกุสินาราลิขิตราชย์



▲ พวกเราทุกคน นำทรายมารวมกันในบ่อปูนที่มีเทวดารองรับ



▲ พระราชรัตนรังสี (ท่านเจ้าคุณวิริยอุตฺตม) พระอาจารย์ (วิทยากร) และพวกเราทุกคน หน้าบริเวณก่อสร้างโรงพยาบาลของวัดไทยกุสินาราลิขิตราชย์



▲ วิหารปริณิพพาน ณ ลาลวไทยน เมืองกุสินารา รัฐอุตตรประเทศ

ก่อนที่จะพระพุทธเจ้าจะปรินิพพานนั้น ทรงประจักษ์ด้วยโรคเรื้อรังสืบทอดมา ถ่ายออกมาเป็นพระโลหิต หลังจากนั้นนายจุนทะได้ถวายสุกัณฑ์ตะ (หมุดค้ำคิน) เชื้อโรคในหมุดทำให้พระพุทธองค์ต้องเสวยอย่างรุนแรง ประกอบกับโรคเรื้อรังสืบทอดมาที่เป็นอยู่เดิม จึงเป็นสาเหตุของการปรินิพพาน พระพุทธเจ้าทรงตรัสว่า การถวายสุกัณฑ์ตะของนายจุนทะนั้นอันสงฆ์เทียบเท่ากับการถวายข้าวมธุปายาสของนางสุชาดาเช่นกัน เพื่อมิให้ผู้คนทั้งหลายตำหนิโทษ ติดินนายจุนทะว่าเป็นต้นเหตุแห่งการปรินิพพาน ก่อนที่จะเสด็จดับขันธินั้นได้ทรงบวชให้แก่ สุกัณฑ์ตะ ปริพาชกเป็นองค์สุดท้าย นับว่าเป็นปัจฉิมสาวกในพุทธศาสนาที่พระพุทธเจ้าทรงบวชให้ด้วยพระองค์เอง!

ภายในวิหารปรินิพพาน ที่เราก้าวเข้าไปด้านในนั้น มีเนื้อที่ไม่กว้างนัก ทำเป็นวิหารรูปสี่เหลี่ยมผืนผ้ายาว เดินสง่า บริเวณศูนย์กลางของห้องมีประติมากรรมรูปพระพุทธเจ้า นอนตะแคงขวา ในลักษณะละสังขารแล้ว พระพุทธรูปปางปรินิพพานนี้ มีความยาวประมาณ 7 เมตร เท้าซ้ายทับเท้าขวา ฝ่าเท้าทั้งสองเสมอกัน แขนซ้ายวางพาดไว้บนเอวและสะโพก มือขวาแบออกรับใบหน้า ข้อศอกเสมอกันออก หน้าดูราวกับมีชีวิตจริงนอนอย่างสงบอยู่บนพระแท่น พระบรมศพตั้งอยู่ ณ สถานที่แห่งนี้เป็นเวลา 7 วัน จึงเคลื่อนย้ายพระบรมศพไปยังมกุฏพันธเจดีย์เพื่อถวายพระเพลิงต่อไป (จัดการและดำเนินการโดย มัลลกะภตริย์ โดยใช้ผ้าอย่างดีจากเมืองวารานาสีพันพระสรระร่าง แล้วซับด้วยสำลี พันด้วยผ้าอีก ทำอย่างนี้ถึง 500 ครั้ง แล้วนำไปวางในรางเหล็ก ซึ่งมีน้ำมันเนยเต็ม และปิดครอบด้วยรางเหล็ก) เพื่อถวายสักการะอย่างสูงเป็นครั้งสุดท้าย ต่อการสูญเสียมหาบุรุษผู้ยิ่งใหญ่!



19/03/2007 18:46



▲ พระพุทธเจ้า ทรงละสังขาร ภายในวิหารปรินิพพาน เมืองกุสินารา



▲ หญิงสาวพนมมือไม่ลงตรงบาทพระศาสดา ภายในวิหารปรินิพพาน เมืองกุสินารา

หลังจากนั้นพระอาจารย์นำพวกเราไปยัง มกุฏพันธเจดีย์ ซึ่งเป็นที่ถวายพระเพลิง พระสรีระร่างพระพุทธเจ้า ในครั้งอดีต โดยใช้ไม้หอมเป็นพื้นเผาพระศพ ก่อนที่จะมีการจุดเพลิงนั้น มีข่าวว่าพระมหากัสสปะ กำลังเดินทางมาถึง เมืองปาวา ใกล้จะถึงเมืองกุสินารา จึงยับยั้งการถวายพระเพลิงไว้ก่อนชั่วคราว รอจนกระทั่งพระมหากัสสปะ และ พระภิกษุอีก 500 รูป มาถึง พระทั้งหมดได้เดินประทักษิณจิตกาธาร 3 รอบ พระมหากัสสปะกราบแทบพระบรมศพ ด้วยพุทธปาฏิหาริย์ พระบาททั้งคู่ของพระพุทธเจ้าได้ลอยทะลุผ้าห่อศพ 500 ชั้น ยื่นออกมานอกโลง เพื่อให้พระมหากัสสปะ ได้เห็นเป็นครั้งสุดท้าย หลังจากถวายพระเพลิงแล้ว บรรดาภิกษุซึ่งนับถือพระพุทธเจ้าต่างยื้อแย่งพระบรมสารีริกธาตุกัน ดังนั้นโศภพราหมณ์ ซึ่งเป็นปราชญ์ใหญ่แห่งเมืองกุสินาราชอ้อนให้ภิกษุทั้งหลายปรองดองกัน และแบ่งพระบรม สารีริกธาตุออกเป็น 8 ส่วน โดยพระเจ้าอชาตศัตรูแห่งแคว้นมคธอัญเชิญไปบรรจุในพระสถูปที่เมืองราชคฤห์ ภิกษุวั ลจีจวอัญเชิญไปไว้ที่เมืองเวสาลี ภิกษุศากยวงศ์อัญเชิญไปไว้ ณ เมืองกบิลพัสดุ์ พุทธภิกษุอัญเชิญไปไว้ที่เมือง อัลลกะปปนคร โกลิยกษัตริย์ อัญเชิญไปไว้ที่เมือง เทวทหะ ชาวเมืองรามคามอัญเชิญไปยังเมืองของตน พราหมณ์ อัญเชิญไปที่แคว้นเวฏฐทีปกะ มัลลกะภิกษุอัญเชิญไว้ ณ เมืองกุสินารา โศภพราหมณ์ได้รับเท้านานทองที่ใช้ใน การตวงแบ่ง พระบรมสารีริกธาตุ และภิกษุวิภังค์เมารยะได้รับพระอังคาร บรรจุไว้ในสถูปเมือง ปิณฑวัน ปัญหา การยื้อแย่งสิ่งสูงค่าของพระพุทธองค์จึงจบลงด้วยดี

มกุฏพันธเจดีย์ ก่อด้วยอิฐเป็นฐานรูปรี สูงเหมือนภูเขา มองดูคล้ายๆ บ้านนางสุชาดา ซึ่งได้ถวายข้าวมธุปายาส แด่พระพุทธเจ้าซึ่งเราไปเยี่ยมเยือนมาแล้วที่พุทธคยา พระอาจารย์พาพวกเราไปนั่งสวดมนต์ และทำสมาธิ บนพื้นหญ้า รอบมกุฏพันธเจดีย์ หลังจากนั้นจึงเดินประทักษิณ พร้อมทั้งสวดมนต์อีก 3 รอบ เสร็จแล้วพวกเราได้กลับมาพร้อมกันที่ รถบัส เพื่อเดินทางต่อไป



▲ มกุฏพันธเจดีย์ ที่ถวายพระเพลิงพระสรีระร่างของพระพุทธเจ้า ณ เมืองกุสินารา รัฐอุตตรประเทศ

การเดินทางเยี่ยมเยียนไปในต่างแดน สร้างความเข้าใจ ชาบซึ้ง และประสบการณ์ตรงต่อผู้พบเห็น สังเกตจดจำ รวมทั้งบันทึกเป็นภาพ หรือ ลายลักษณ์อักษร เมื่อย้อนระลึกถึงครั้งใดย่อมสุขใจผ่านความทรงจำอันมีช่วงเวลาและเหตุการณ์ต่างๆ เช่นเดียวกับผู้เขียนซึ่งมีโอกาสดำเนินทางไปจาริกแสวงบุญ ณ พุทธสังเวชนียสถานทั้งสี่แห่ง โดยย้อนระลึกถึงพระพุทธรูปองค์ทรงตรัสกับพระอานนท์ พุทธอนุชาว่า สถานที่ 4 แห่ง คือ แดนประสูติ บริเวณที่ทรงตรัสรู้ แสดงปฐมเทศนา และดับขันธปรินิพพานนับเป็นสถานที่ซึ่งผู้ที่มีความเชื่อ ศรัทธา เลื่อมใสในพระพุทธรูป พึงทำศนาและควรสังเวช เชื่อกันว่าพุทธศาสนิกชนที่มีโอกาส นมัสการหรือบูชาสักการะสถานที่ทั้งสี่แห่งด้วยความศรัทธา เลื่อมใส เมื่อสิ้นชีวิตลงจะได้ไปสู่สุคติในโลกสวรรค์

สถานที่ทรงประสูติ ณ สวนลุมพินีวัน ในเนปาล สร้างความประทับใจและปิติเมื่อได้มีโอกาสได้ตามรอยพระพุทธรูปไปจนถึงจุดกำเนิด มหามุขของโลกซึ่งยังมีร่องรอยของก้อนหินที่ก้าวพระบาทไปเจ็ดก้าวเมื่อแรกประสูติอย่างน่าอัศจรรย์ ส่วนบริเวณที่ทรงตรัสรู้ อนุตรสัมมาสัมโพธิญาณ ณ พระแท่นรัตนบัลลังก์ใต้โคนต้นพระศรีมหาโพธิ์ ณ พุทธคยานั้นจะมีทั้งพระภิกษุ ภิกษุณี นักบวช และพุทธศาสนิกชนนานาชาติ เดินทางไปสวดมนต์ ทำสมาธิกันอย่างเนืองแน่น รวมทั้งธรรมเมฆชลูป ที่สارانาก ซึ่งพระพุทธรูปองค์ทรงเมตตา แสดงปฐมเทศนา ธรรมจักรกัปวัตตนสูตรโปรดแก่ปัญจวัคคีย์ทั้งห้าซึ่งเคยถวายเป็นที่บูชาตบแต่งคิริมานานถึง 6 ปี ยังถูกรักษาไว้เป็นอย่างดีเพราะชาวฮินดูเชื่อกันว่า เป็นศิ่วลึงค์ขนาดใหญ่ของพระศิวะ ท่ามกลางซากวัดพุทธโบราณ พระมูลคันธกุฎีของพระพุทธเจ้า ยศเจดีย์ และธรรมราชาสถูป เป็นต้น

ส่วนเมืองกุสินารา อันเป็นเมืองที่พระพุทธเจ้าทรงละสังขาร ดับขันธปรินิพพาน ซึ่งเราได้ไปนมัสการและสวดมนต์ในวิหารปรินิพพานและเดินประทักษิณรอบสถูปปรินิพพาน เพื่อบูชาพระพุทธรูป รวมทั้งได้เยี่ยมชม นมัสการ ณ มกุฏพันธเจดีย์ อันเป็นที่ถวายพระเพลิงพระสรีระร่างของพระพุทธเจ้า อัศจรรย์ใจกับพุทธปฎิหาริย์ของพระองค์ที่ทรงยืนพระบาททะลุฝ่าออกมานอกโลงพระศพ เพื่อให้พระมหากัสสปะได้เห็นเป็นครั้งสุดท้าย ตลอดจนเรื่องราวของการแบ่งสันปันส่วน พระบรมสารีริกธาตุ ระหว่างภิกษุทั้งหลายในครั้งอดีต ย้อนระลึกถึง ความมีกุศโลบายของท่านเจ้าคุณวิริยอุตสาหะที่เล่าเรื่องราว แฝงคติธรรมให้พวกเราจำได้ อีกทั้งความเป็นนักบริหารบุกเบิกริเริ่มการก่อสร้างวัด คลินิก และโรงพยาบาล ของวัดไทยกุสินาราเฉลิมราชย์ รวมทั้งบรรดาพระสงฆ์ที่ร่วมมือกันรับผิดชอบหน้าที่ต่างๆ ซึ่งได้รับมอบหมายอย่างแข็งขัน สมกับบทบาทของพระธรรมทูตที่สืบสานพระพุทธศาสนาในแดนพุทธภูมิ

ประสบการณ์การจาริกแสวงบุญ ณ พุทธสังเวชนียสถานทั้งสี่ สร้างความรู้สึกประทับใจ ชาบซึ้งและปิติยินดีจากการเดินทางสู่แดนพุทธภูมิในครั้งนี้ นับว่าไม่เสียทีที่เป็นชาวพุทธ เพราะอย่างน้อยครั้งหนึ่งในชีวิตผู้เขียนได้มีโอกาสไปนมัสการจิตกัมกราบสักการะพระพุทธรูปองค์เสมือน "นบน้อม...นมัสเต...พุทธสังเวชนียสถาน"

เอกสารอ้างอิง

- ฉัตรสุมาลย์ กบิลสิงห์. (2546). **มุมมองอินเดีย**. กรุงเทพฯ : ส่องสยาม.
- ชนิดา ศักดิ์ศิริสัมพันธ์ และคณะ. (2537). **เนปาล**. กรุงเทพฯ : หน้าต่างสู่โลกกว้าง.
- ณรงฤทธิ์ หอมอ่อน. (2545). **เที่ยวไป...เขียนไปในแดนพุทธภูมิ**. กรุงเทพฯ : รวยเจริญการพิมพ์.
- นวลจันทร์ คำปิงส์และคณะ. (2548). **อินเดีย**. กรุงเทพฯ : หน้าต่างสู่โลกกว้าง.
- นันทนา กบิลกาญจน์. (2522). **ประวัติศาสตร์และอารยธรรมโลกยุคโบราณจนถึง ค.ศ.1798**. กรุงเทพฯ : วรุณการพิมพ์.
- พระราชรัตนรังษี. (2549). **ร้อยมุมมอง ส่องอินเดีย**. ราชอาณาจักรเนปาล : วัดไทยลุมพินี.
- Janson, H.W. & Janson, D.J. (1977). **History of Art**. 2nd ed. New York : Prentice Hall and Harry N. Abrams.
- Steingraber, E. (1998). **Art A World History**. London : Dorling Kindersley.