



## " วาดเส้นในวังเก่า.....เล่าขานอดีต "

เรณู คฤคาราช

พระราชวัง พระราชฐาน หรือ นามที่ชาวบ้านเรียก ขานอย่างเรียบง่ายว่า "วัง" นั้น เป็นที่ประทับของ พระมหากษัตริย์ พระมเหสี พระบรมราชวงศ์ชั้นสูง มีรูปแบบ ของสถาปัตยกรรมอันสวยงาม วิจิตรตระการตา ผสมผสาน ด้วยขนบธรรมเนียมประเพณีและการดำเนินชีวิตที่ละเมียดละไม ประณีต สอดคล้องกับความเป็นไทยในอดีต เมื่อวันเวลา ผ่านผ่านไปพร้อมกับความเปลี่ยนแปลงทางประวัติศาสตร์ สถานที่บางแห่งกลับถูกทิ้งให้รกร้าง ทรุดโทรม หากแต่ยังคง หลงเหลือร่องรอยที่สะท้อนให้เห็นว่าในอดีต พระราชฐาน เหล่านั้นมีประวัติความเป็นมาที่ทรงคุณค่า และน่าศึกษา ค้นคว้า เพื่อให้ชนรุ่นหลังได้ตระหนักถึงวัฒนธรรม ความเจริญ พระปรีชาสามารถของพระมหากษัตริย์ ศิลปินตลอดจน ช่างฝีมือของไทยในอดีต สร้างความซาบซึ้ง และเห็นคุณค่า ของความสูงส่งในวัฒนธรรมไทย เพื่อให้เขาปรารถนาจะ ใฝ่หาความรู้ถึงอุดมคติและภูมิปัญญา อันเป็นสิ่งที่ถูกฝังราก หยั่งลึกอยู่ในจิตใจ ความเป็นอยู่ ตลอดจนประเพณีอันน่า ชื่นชมของไทยในอดีต สิ่งนี้กลายเป็นแรงผลักดันสำคัญทำ ให้เกิดโครงการ "วาดเส้น...วาดวัง" ซึ่งข้าพเจ้าได้ริเริ่มจัด ทำขึ้นเป็นครั้งแรกในปี พ.ศ.๒๕๔๕ นำไปสู่ครั้งที่สองในปี พ.ศ. ๒๕๔๗ และล่าสุดคือครั้งที่สามในปีพ.ศ.๒๕๕๐ โดย ได้เดินทางเข้าไปยังเกาะสีชัง จังหวัดชลบุรี ณ พระจุฑาธุชราชฐาน โดยศึกษารูปแบบของสถาปัตยกรรมอันงดงาม ด้วยการ เขียนเส้นสาย ซึ่งเปรียบเสมือนได้เชื่อมโยงสายใยภาพ สะท้อนจากอดีตอันรุ่งเรืองมาสู่ปัจจุบันอย่างไม่ขาดสาย

ปัจจุบันนี้ เยาวชนมักให้ความสนใจ หุ่มเทเวลา กับการแสวงหาสิ่งใหม่ๆ หรือเทคโนโลยีที่เป็นความเจริญ ร่วมสมัย จนอาจหลงลืมขนบธรรมเนียม ประเพณี และ การดำเนินชีวิตที่เหมาะสม สอดคล้องกับความเป็นไทยใน อดีต ดังนั้นโครงการนี้อาจเป็นสิ่งที่ปลุกฝัง และซึมซับความ รู้สึกประณีต ละเอียดย่อนของวัฒนธรรมไทยในอดีตได้อีก ทางหนึ่ง หากเป็นเช่นนั้นจริง อาจนับว่าโครงการนี้เปรียบ เสมือนสายใยที่เชื่อมโยงชนรุ่นหลัง ให้น้อมนำเข้าสู่บรรพชน ในอดีตได้อย่างกลมกลืน แนบเนียนและสอดคล้องกับ อุดมคติ ของคณะศิลปกรรมศาสตร์ มหาวิทยาลัยบูรพา

ในรายวิชาวาดเส้นของคณะศิลปกรรมศาสตร์ จะมี การเขียนภาพสถาปัตยกรรมรวมอยู่ด้วยโดยศึกษาจากอาคาร สมัยใหม่ ซึ่งมีรูปทรงส่วนใหญ่แบบเรขาคณิต เน้นเรื่อง ทศนิยมวิทยาและปริมาตรตลอดจนความมั่นคงของสิ่งก่อสร้าง

ทั้งหมดที่กล่าวมานั้น ล้วนเป็นสิ่งที่เกี่ยวกับเหตุผลความ เป็นจริงและหลักวิชาทางศิลปะ แต่ผู้เรียนจะไม่ได้รับรส ของความงามจากสถาปัตยกรรมตะวันตกแบบโบราณ ซึ่ง แฝงเร้นด้วยประวัติอันควรค่าแก่การระลึกถึงและจดจำ ส่อง ผลให้งานวาดเส้นของตนสูงค่าด้วยความรู้ลึกทางความงาม เพราะได้หลอมรวมเอาประวัติศาสตร์และความทรงจำใน อดีตอันยาวนานไว้อย่างกลมกลืน ดังนั้นโครงการนี้จึงเป็น การเชื่อมโยงแง่คิดของการวาดเส้นกับทฤษฎีทางศิลปะอัน เกี่ยวเนื่องด้วยเหตุผลในรายวิชาประวัติศาสตร์ศิลป์ตะวันตก ไปสู่คุณค่าของความงามจากสถาปัตยกรรมทางประวัติศาสตร์ ดังกล่าว

สถานที่แห่งนี้เป็น พระจุฑาธุชราชฐาน ณ เกาะสีชัง ซึ่งชาวบ้านเรียกว่า วัง ร.๕ อันเป็นพระราชวังโบราณ สำหรับ แปรพระราชฐานของพระบาทสมเด็จพระจุลจอมเกล้าเจ้าอยู่หัว รัชกาลที่ ๕ ที่ซึ่งในอดีตเคยมีความสมบูรณ์ งดงาม ด้วย คุณค่าของรูปแบบทางสถาปัตยกรรมตะวันตก และตะวันออก เป็นอย่างยิ่ง และแม้ในปัจจุบันเมื่อพระที่นั่งมณเฑียรรัตนโรจน์ ซึ่งมีความหรูหรา ตระการตา ได้ถูกโปรดเกล้าฯให้ย้ายไป จากพระราชฐานแห่งนี้แล้วก็ตาม เรายังสามารถเห็นร่องรอย ของความงามทางสถาปัตยกรรม และการวางผังจัดสวน สะพาน ถนน รวมทั้งสระต่างๆ ได้อย่างชัดเจน

ที่มาของชื่อ "เกาะสีชัง"นั้น อาจมาจากเรื่อง ที่เล่ากันว่ามียายคนหนึ่งชื่อตาสีและยายชังได้เข้ามาตั้งถิ่นฐาน ทำมาหากินอยู่บนเกาะนี้ และเป็นธรรมเนียมในสมัยโบราณ ว่าคนไทยสมัยนั้นมักจะใช้ชื่อผู้เฒ่า ผู้แก่ เป็นชื่อ หมู่บ้าน ตำบล สะพาน หรือเกาะ จึงเรียกกันว่า "เกาะสีชัง" ตามนาม ของท่านทั้งสองสืบมา

แต่อีกทางหนึ่งเป็นหลักฐานจากโคลงบทที่ ๘๗ ในกำสรวลศรีปราชญ์ (กำสรวลสมุทร) ซึ่งได้แต่งขึ้นในสมัย กรุงศรีอยุธยาตอนต้น (ราวปี พ.ศ. ๒๒๓๕) ปรากฏคำว่า "เกาะสระซง" ดังนี้

มุ่งเห็นละลายน้ำ  
เกาะสระซงชลธิ  
มลกกเห็นไผ่เรียงรก  
ขยวสระดื้อล้ำย้อม

ตาดก แม่ฮา  
โอบอ้อม  
เกาะไผ่ พุ่มแม่  
ยอดคราม



หนังสือบางเล่มจะผิดเพี้ยนออกไป เช่น  
มุงเห็นละลายน้ำ                    ตาตก แม่ฮา  
เกาะสระขงขลธิ                    โอบอ้อม  
มลกกเห็นไพรยงรก                    เกาะไฟ พูนแม่  
ขยาสระดื้อล้ำย้อม                    ยอดคราม

มีผู้ให้ความเห็นว่า **เกาะสระขง** น่าจะเป็นเกาะสีชัง แสดงว่า มีนักเดินเรือ ได้รู้จัก เกาะสีชังมาตั้งแต่สมัยอยุธยา หรือก่อนหน้านั้นก็ยังไม่มีความชัดเจนแน่ชัด การออกเสียง "สระขง" อาจกลายเป็น "สีชัง" เช่นเดียวกับคำอื่นๆ หลายคำ และได้มีการสันนิษฐานกันหลายแบบ เช่น คำว่า **สีชัง** เพี้ยนมาจาก **สีหังขั** ที่แปลว่า แข็งสิ่งๆ และบ้างก็ว่า ที่มาของชื่อมาจาก ตาสักกับยายชังตามที่ได้กล่าวแต่แรกแล้ว

คำว่า **สระขง** อันเป็นต้นคำเดิม น่าจะมีความหมายมากที่สุด เพราะ **สระขง** หมายถึง การชะล้างเอาความเกลียดชังออกไป และอาจเป็นไปได้ว่า คำว่า **สระขง** เพี้ยนมาจากคำว่า **สทิง** หรือ **จทิง** ในภาษาเขมร ที่แปลว่า ห้วงน้ำ หรือ แม่น้ำ เช่นคำว่า สทิงเทรา ซึ่งแปลว่า แม่น้ำลึกหรือ ห้วงน้ำลึกเพี้ยนมาเป็น ฉะเชิงเทรา ดังนั้น คำว่า **สระขง** อาจจะเพี้ยนมาจาก **สทิง** กลายมาเป็น **สเชิง** **สขัง** **สระขัง** จนเป็น **สระขง** และเพี้ยนเป็น **สีชัง** ในที่สุดก็เป็นได้

ในอดีต ไทยได้ทำการติดต่อค้าขายกับ นานาประเทศโดยใช้น่านน้ำเป็นหลัก ในบริเวณอ่าวไทยนั้น จะมีเกาะสีชัง เป็นสิ่งที่เด่น ที่ชาวเรือสามารถมองเห็นได้ชัดเจน จึงเรียกบริเวณนี้ว่า **สระขง** อันหมายถึง ห้วงน้ำอันลึกหรือกว้างใหญ่

ดังนั้น น่าจะสันนิษฐานได้ว่า มีการเรียกเกาะนี้ว่า **สระขง** กันมาอย่างน้อยก่อนปี พ.ศ. ๒๒๓๕ ส่วนคำที่เพี้ยนมาเป็น **สีชัง** เกิดขึ้นเมื่อใดไม่แน่ชัด แต่จากหลักฐานในวรรณคดีมีการพบคำว่า **สีชัง** เมื่อประมาณปี พ.ศ. ๒๓๗๐ โดยนายมี ศิษย์ของท่านกวีเอก สุนทรภู่ เดินทางไปเมืองกลาง ได้แต่งนิราศกลาง ซึ่งปรากฏคำนี้ ในคำกลอนตอนหนึ่งว่า...

เหลียวเห็น เกาะสีชัง นั่งพิณิจ  
เหลียวคิดถึงนุชสุดที่หวัง  
ให้นึกกล้วนน้องหญิงจะชิงชัง  
ถ้าเป็นดังชื่อเกาะแล้วเคราะห์กรรม

ในปี พ.ศ. ๒๔๓๔ สมเด็จพระเจ้าลูกยาเธอ เจ้าฟ้าอภัยวงศ์เดชาวรุฑ ซึ่งมิพระชนมายุเพียง ๓ พรรษา ทรงพระประวัตร ได้เสด็จมาประทับ ณ เกาะสีชัง เป็นครั้งที่สอง ดังนั้น พระบาทสมเด็จพระจุลจอมเกล้าเจ้าอยู่หัว ได้โปรดให้ผู้ว่าราชการจังหวัดสมุทรปราการ ว่าจ้างชุดบ่อใหญ่สำหรับเก็บกักน้ำฝนให้ราษฎรใช้สอย พระราชทานนาม

ว่า "**บ่ออภัยวงศ์**" ตามพระนามสมเด็จพระเจ้าลูกยาเธอฯ หลังจากพระอาการของสมเด็จพระเจ้าลูกยาเธอ เจ้าฟ้าอภัยวงศ์เดชาวรุฑ ทูเลาดีขึ้น แต่ยังไม่หายขาดและต้องใช้เวลารักษาเป็นแรมปี ล้นเกล้าฯ รัชกาลที่ ๕ เสด็จมาทรงอภิบาลพระราชโอรสและเสด็จแปรพระราชฐานมาประทับ ณ เกาะสีชัง เป็นเวลานานๆ พระองค์จึงทรงโปรดให้พัฒนาเกาะสีชังเป็นการใหญ่ ได้สร้างสิ่งต่างๆ ไว้หลายแห่ง สร้างสะพานทางด้านเหนือจากแหลมวังชื่อ **สะพานอภัยวงศ์** สร้างประภาคาร ตั้งอยู่ทางตะวันออกเฉียงเหนือของเกาะ พระราชทานชื่อว่า **อภัยวงศ์ประภาคาร** มีเสาธงตั้งอยู่บนยอดเขาเพื่อบอกสัญญาณเรือเข้าออก พระราชทานชื่อว่า **เสาธงอภัยวงศ์** ส่วนยอดเขา พระราชทานชื่อว่า **ยอดเขาพระจุลจอมเกล้า** ทรงจารึกพระปรมาภิไธยย่อที่เสาธงและที่ศิลาเขามือว่า "**จ.จ.จ.**" ตัดถนนสายต่างๆ รวมทั้งตกแต่งสถานที่บนเกาะให้สวยงาม สร้าง**วนะ (วนะ)** หรือสวนโดยพระราชทานนามว่า **อภัยวงศ์กระวัน** ทรงหาต้นไม้ทนแล้งจากกรุงเทพฯ ส่งมาปลูกและพระราชทานนามชื่อสถานที่สิ่งก่อสร้าง เนินผา ถ้ำ ร่มไม้ตามชื่อผู้ที่ได้นองพระเดชพระคุณ และตามเสด็จพระราชดำเนินในคราวนั้นโดยทั่วถึงได้โปรดเกล้าฯ ให้มีการฉลองเปิดสถานที่ต่างๆ และพระราชทานสิ่งของแก่ชาวเกาะสีชังทุกครัวเรือน ในคราวนั้นพระองค์ทรงประทับอยู่ที่นั่นถึง ๕ เดือน

นอกจากการขุดบ่อแล้ว ยังมีการสร้างศาลศรีชลธารเทพ ซึ่งเป็นศาลเทพารักษ์อยู่บนไหล่เขา ด้านเหนือเดิมศาลแห่งนี้อยู่ริมถนน ชาวเกาะจะบวงสรวงและกินเลี้ยงกันที่หาดทราย ล้นเกล้าฯ รัชกาลที่ ๕ มีพระราชดำริว่า ศาลเทพารักษ์ ตั้งอยู่ริมถนน เป็นการไม่สมควร จึงทรงโปรดให้สร้างศาลขึ้นใหม่ ที่ไหล่เขาด้านเหนือ ทำเกยอัฐจันทร์ที่จะขึ้นลาน มีบันไดขึ้นศาลก่ออิฐถือปูน มีโรงละครที่ลานเมื่อก่อสร้างศาลแล้วได้มีพิธีแห่เจ้าขึ้นศาล ในปี พ.ศ. ๒๔๓๔

ตั้งแต่ปี พ.ศ. ๒๔๓๔ เป็นต้นมา ในช่วงเวลาเมื่อล้นเกล้าฯ รัชกาลที่ ๕ เสด็จประพาสเกาะสีชังเพื่อทรงอภิบาลพระราชโอรส โปรดเกล้าฯ ให้มีการพัฒนาเกาะสีชังทุกๆ ด้าน ด้านจิตใจของราษฎรได้โปรดเกล้าฯ ให้สร้างวัดขึ้น เพื่อให้ชาวเกาะได้มีโอกาสทำบุญ ฟังธรรม และบรรพชา อุปสมบทตามศรัทธา ด้านสาธารณูปโภค ได้โปรดเกล้าฯ ให้สร้างถนนหนทาง สะพาน บ่อเก็บน้ำจืด และชาวเกาะค่อนข้างอดคัด ขาดแคลน เมื่อพระองค์เสด็จประพาสก็มักจะทรงโปรดพระราชทานสิ่งของ หากแต่ได้ทรงพระราชดำริว่า สิ่งของที่มีก็หมดไปได้ แต่หากจะทำให้ชาวเกาะมีความเจริญฉลาด รู้จักแสวงหาช่องทางที่จะทำมาหากิน มีเพียงการศึกษาเท่านั้น โดยทรงมีพระราชดำริที่จะพระราชทานปัญญาแก่ประชาชน เพราะการศึกษาไม่เพียงแต่จะมีประโยชน์แก่บุคคลเท่านั้น แต่ยังเป็นคุณประโยชน์ต่อประเทศชาติ



โดยส่วนรวมอีกด้วย จึงมีพระราชดำริที่จะสร้างโรงเรียนขึ้น **พระนางเจ้าเสาวภาผ่องศรีพระวรราชเทวี** ได้มีพระราชศรัทธาบริจาคพระราชทรัพย์ส่วนพระองค์ เป็นค่าใช้จ่ายในการสร้างโรงเรียน เป็นโรงเรียนแห่งแรกของเกาะสีชัง เปิดสอนเมื่อปี พ.ศ. ๒๔๓๔ ซึ่งพระบาทสมเด็จพระเจ้าอยู่หัวพระราชทานนามโรงเรียน โดยพระนามาภิไธย พระวรราชเทวีว่า **"โรงเรียนเสาวภา"**

พระบาทสมเด็จพระจุลจอมเกล้าเจ้าอยู่หัว ทรงพระกรุณาโปรดเกล้าฯ ให้ตัดถนนไว้หลายสาย ที่เกาะสีชังเพื่อประโยชน์ในการไปมาหาสู่ราษฎร ถนนสายที่ยาวที่สุดและสำคัญ คือ **ถนนอัมพวัน** ตามพระนามสมเด็จพระเจ้าลูกยาเธอ เจ้าฟ้าอัมพวันเดชาวุธ

เมื่อปีพุทธศักราช ๒๔๓๕ พระบาทสมเด็จพระจุลจอมเกล้าเจ้าอยู่หัว เสด็จพระราชดำเนิน ณ เกาะสีชังอีกครั้งหนึ่ง เป็นระยะเวลาเดียวกับที่สมเด็จพระนางเจ้าเสาวภาผ่องศรี พระวรราชเทวีใกล้จะมีพระประสูติกาล จึงทรงโปรดเกล้าฯ ให้สร้างพระราชฐานอย่างมั่นคง ในอนาคตพระราชฐานแห่งนี้ จะเป็นที่พักประทับแปรพระราชฐานในฤดูร้อน และการประสูติครั้งนี้จะถือว่า ได้ประสูติ ณ พระราชฐาน เช่นเดียวกับการประสูติในพระนคร และพระราชทานนามว่า **"พระจุฑาธุชราชฐาน"** ตามพระนามของ **พระเจ้าลูกยาเธอ เจ้าฟ้าจุฑาธุชธราดิลก**

สถานที่อีกแห่งหนึ่ง ซึ่งได้ใช้นามตามพระนาม **สมเด็จพระเจ้าลูกยาเธอ เจ้าฟ้าจุฑาธุชธราดิลก** แห่งที่สอง คือ วัดจุฑาทิศาธรรมิการาม

พระที่นั่งต่างๆ ในพระจุฑาธุชราชฐาน ที่ได้สร้างขึ้นแล้ว และมีพระราชดำริจะสร้างต่อไปมี ๔ แห่ง คือ

- พระที่นั่งโกสีย์วสุภรณ์
- พระที่นั่งมณฑาตุรตน์โรจน์
- พระที่นั่งโชติรสประภาต์
- พระที่นั่งเมฆลามณี

ส่วนพระตำหนักต่างๆ จะมีนามคล้องจองกันตามชื่ออัญมณี ดังนี้

พระตำหนักวาลุภกรีก่องเก็จ พระตำหนักเพชรระยับ พระตำหนักทับทิมสด พระตำหนักมรกตสุทธี พระตำหนักบุษราคัม พระตำหนักกำโกมิน พระตำหนักนิลแสงสุก พระตำหนักมุกดาพราย พระตำหนักเพทายใส พระตำหนักไพฑูรย์กลอก...

การเสด็จพระราชดำเนินประทับ ณ เกาะสีชังนั้น เป็นเวลานาน แต่พระบาทสมเด็จพระจุลจอมเกล้าเจ้าอยู่หัวได้ทรงปฏิบัติพระราชกรณียกิจ ครบถ้วนสมบูรณ์ เช่นเดียวกับอยู่ในพระนคร เพราะเมื่อมีข้อราชการ หรือผู้ที่เข้า

กราบบังคมทูล ก็สามารถเข้าเฝ้าได้ ณ เกาะสีชัง มิได้ทำให้ราชการล่าช้ากว่าปกติ เพราะเหตุที่ทรงประทับแรมอยู่เป็นเวลานาน เนื่องจากพระเจ้าลูกยาเธอฯ อาการยังไม่ทุเลาลง จึงยังทรงอภิบาลอยู่อย่างต่อเนื่องเป็นเวลานาน และได้ทรงโปรดเกล้าฯ ให้ยกพระราชกรณียกิจ มาทำที่นี้ทุกอย่างมิให้ค้างคั่ง

พระบาทสมเด็จพระจุลจอมเกล้าเจ้าอยู่หัว เสด็จพระราชดำเนิน เกาะสีชัง อีกครั้งหนึ่ง ในปี พ.ศ. ๒๔๓๖ ประทับอยู่เป็นเวลาสั้นๆ เนื่องจาก กรณีฝรั่งเศส นำเรือรบเข้ามาในอ่าวไทยและได้ต่อสู้กับทหารเรือ ที่ป้อมพระจุลจอมเกล้าฝรั่งเศสเป็นฝ่ายได้เปรียบ ประกาศปิดอ่าวไทยและได้ส่งทหารหมวดหนึ่ง ขึ้นมายึดเกาะสีชัง ทำให้การก่อสร้างพระที่นั่งต่างๆ ที่กำลังดำเนินการสะดุด หยุดลง ทั้งๆ ที่ยังค้างคั่งอยู่

ในปี พ.ศ. ๒๔๓๕ ได้โปรดเกล้าฯ ให้ต่อเรือกลไฟขนาดใหญ่ ชื่อ **เรือพระที่นั่งมหาจักรี** ไว้ใช้โดยต่อจากประเทศอังกฤษ พระองค์มักเสด็จประพาสทะเล และเกาะสีชังอีกหลายครั้ง ทรงโปรดประทับแรมบนเรือพระที่นั่ง และเมื่อเสด็จประพาสหัวเมือง มลายู หลายครั้ง ที่ทรงแวะเกาะสีชัง แต่ไม่ได้เสด็จประทับแรมบนเกาะอีก เมื่อมีการเปิดทางรถไฟสายแรก (สายปากน้ำ) และสายอื่นๆ ทำให้การเดินทางไปมาสะดวกขึ้น ได้ทรงโปรดเสด็จประพาสมณฑลทางเหนือ ไม่ได้เสด็จประพาสเกาะสีชังอีก และในคราวที่พระองค์เสด็จประพาสหัวเมืองชายทะเลฝั่งตะวันออกอ่าวไทย ใน พ.ศ. ๒๔๔๓ ทอดพระเนตรเห็น **พระที่นั่งมณฑาตุรตน์โรจน์** รกร้างอยู่ จึงมีพระบรมราชโองการโปรดเกล้าฯ ให้พระราชโยธาเทพเป็นนางงาน จัดเรือพระที่นั่งดังกล่าวมาสร้างในสวนดุสิต กรุงเทพมหานคร พระราชทานนามใหม่ว่า **พระที่นั่งวิมานเมฆ**

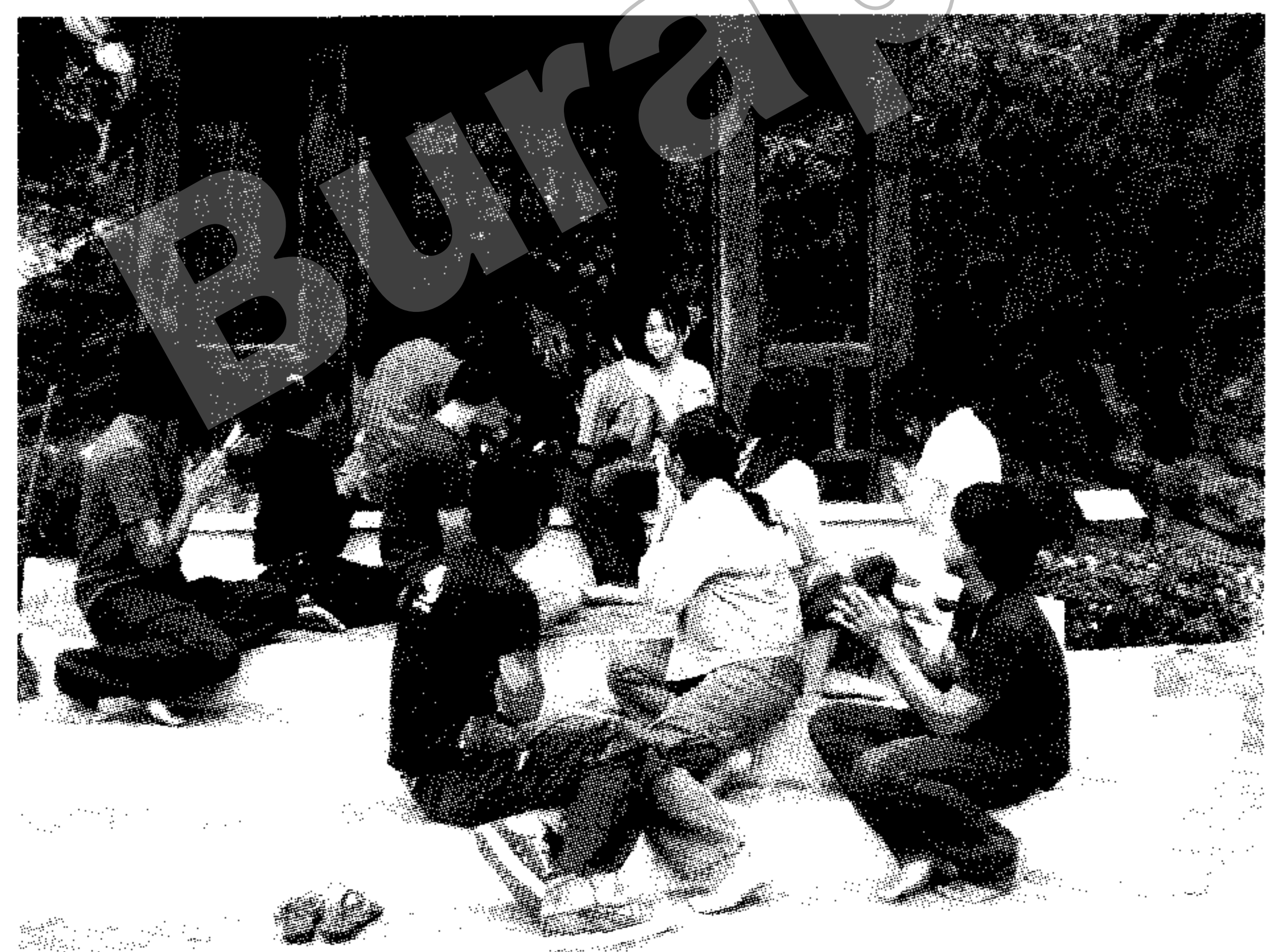
การเดินทางไปวัดเส้นตามโครงการ "วาดเส้น...วาดวัง" (สีชัง...วัง ร.๕) ในครั้งแรก เมื่อวันเสาร์ที่ ๕ มกราคม ๒๕๔๕ นั้น พระจุฑาธุชราชฐานยังอยู่ในสภาพที่ถูกทิ้งให้รกร้างค่อนข้างทรุดโทรมอย่างน่าใจหาย เพราะในอดีตสถานที่แห่งนี้เคยงดงาม และรุ่งเรืองมาก รวมทั้งบรรดาตำหนักต่างๆ ถูกปิดทึบ ไม่มีโอกาสได้ชื่นชมการตกแต่งภายใน ข้าพเจ้าและนิสิตได้แต่เพียงสังเกตรูปแบบของสถาปัตยกรรมภายนอกถึงกระนั้นบรรยากาศและร่องรอยของอดีต ณ พระราชฐานแห่งนี้ ก็ทำให้หลายคนเกิดความซาบซึ้ง และชื่นชมในพระปรีชาสามารถของพระมหากษัตริย์ สถาปนิก ตลอดจนช่างฝีมือของไทยที่ได้บรรจงสร้างพระราชวังสำหรับแปรพระราชฐานได้งดงามถึงเพียงนี้ หลงเหลือเป็นมรดกล้ำค่าที่น่าภาคภูมิใจ

ก่อนที่จะเดินทางไปเกาะสีชัง ในวันเสาร์ที่ ๑๗ มกราคม ๒๕๔๗ อันเป็นโครงการ "วาดเส้น...วาดวัง"



(เกาะสีชัง...วัง ร.๕) ในครั้งที่สอง ผู้เขียนได้ทราบข่าวทางโทรทัศน์ว่า สมเด็จพระเทพรัตนราชสุดาฯ สยามบรมราชกุมารีฯ ได้เสด็จประพาสเกาะสีชังเยี่ยมชมพระจุฑาธุชราชฐาน ทรงเปิดพิพิธภัณฑ์ ณ ตึกพิพิธภัณฑ์และตึกอภิรมย์ในวันจันทร์ที่ ๑๒ มกราคม ๒๕๔๗ อันเป็นสิ่งที่สะท้อนถึงความสนพระทัยและมุ่งมั่นที่จะทรงศึกษา ค้นคว้าข้อมูลอันเป็นประโยชน์ รวมทั้งสายพระเนตรอันยาวไกลของพระองค์ท่านในอันที่จะผดุงรักษาศิลปะและวัฒนธรรมของชาติไว้ให้นานแสนนานตลอดไป ดังนั้นเมื่อพวกเราเดินทางไปวาดเส้นในครั้งที่สองนั้นจะพบความเปลี่ยนแปลงในทางที่ดูอย่างเห็นได้ชัด ทั้งสภาพโดยทั่วไปในบริเวณพระราชฐาน ตึกพิพิธภัณฑ์ ตึกอภิรมย์ และพระตำหนักบางแห่งเปิดให้เข้าชมภายในด้วยพระบารมีของสมเด็จพระเทพรัตนราชสุดาฯ สยามบรมราชกุมารีฯ ที่ทรงสละพระราชทรัพย์ส่วนพระองค์ร่วมกับพระสหายเพื่อทำนุบำรุงพระจุฑาธุชราชฐาน อีกทั้งทรงดำริให้มีการจัดทำนิทรรศการถาวรเพื่อให้ความรู้แก่ประชาชนทั่วไป ส่งผลให้การวาดเส้นในครั้งนี้นำมาด้วยความอึดอัดและปลาบปลื้มใจในโอกาสพิเศษเช่นนี้

ส่วนโครงการในครั้งที่สาม ถูกจัดขึ้นในวันเสาร์ที่ ๖ มกราคม ๒๕๕๐ โดยพวกเราทุกคนออกจากมหาวิทยาลัยบูรพาไปยังอำเภอสัตหีบ เพื่อลงเรือข้ามไปสู่เกาะสีชังซึ่งใช้เวลาเดินทางประมาณ ๔๕ นาที ถึงท่าเรือแล้วได้ขึ้นรถสามล้อเครื่องซึ่งเคยพบจากหนังสือบางเล่ม เรียกว่า "รถสกายแล็บ" ใช้เวลาเพียงครู่เดียว รถก็พาพวกเราทุกคนมาถึง พระจุฑาธุชราชฐานหรือที่ชาวบ้านเรียกติดปากว่า "วัง ร.๕" ผู้เขียนได้นำผู้เข้าร่วมโครงการทั้งหมดเดินขึ้นบันได เขี้ยวหนุมาน เพื่อไปสักการะพระบรมรูป พระบาทสมเด็จพระจุลจอมเกล้าเจ้าอยู่หัว รัชกาลที่ ๕ โดยการจุดธูปเพื่อกราบทูลขอพระบรมราชานุญาตเขียนภาพและโปรดทรงคุ้มครองทุกคนให้ปลอดภัย



ผู้เข้าร่วมโครงการกำลังกราบสักการะพระบรมรูปฯ



ถ่ายรูปร่วมกันหน้าศาลประดิษฐานพระบรมรูปฯ

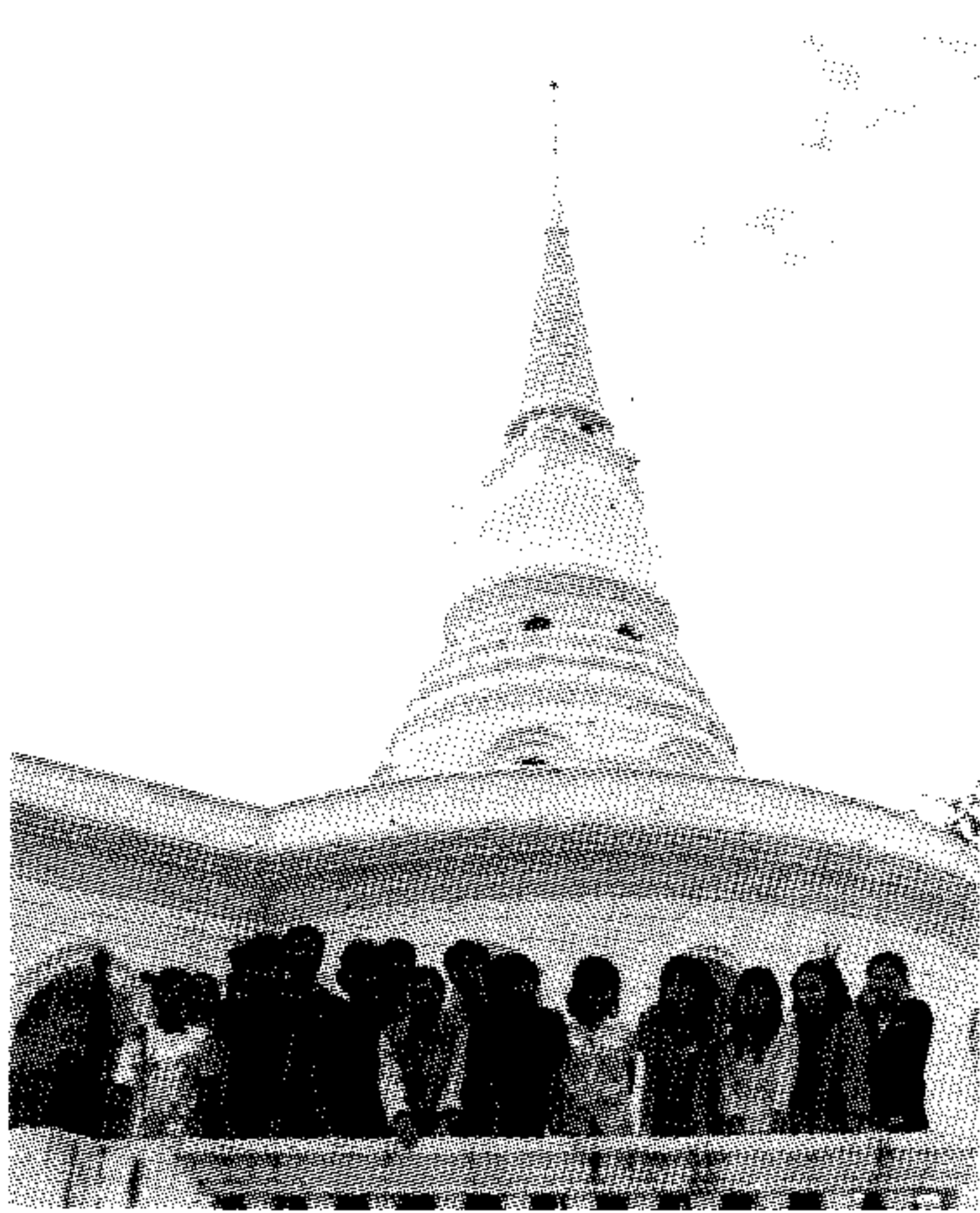
หลังจากนั้น ทุกคนได้เดินขึ้นบันไดปูนสูงไปบนภูเขา เพื่อไปชมพระเจดีย์อุโบสถ ของวัดอัมพวันคณิมิตร พวกเราค่อยๆ ไต่บันไดขึ้นไปอย่างเชื่องช้า หลายคนรู้สึกเหนื่อย หอบ เนื่องจากไม่เคยชินกับการปีนขึ้นที่สูง

หลังจากปีนขึ้นบันได สักพักใหญ่ จะเป็นเนินเขาที่โล่ง มีทุ่งหญ้า ซึ่งค่อนข้างแห้งแล้ง เดินไปตามลาดเขาก็คะพบเจดีย์ใหญ่สูงเสียดฟ้า ตั้งตระหง่านจ้าวจะท้าทายกาลเวลาอยู่อย่างโดดเดี่ยว สง่างาม

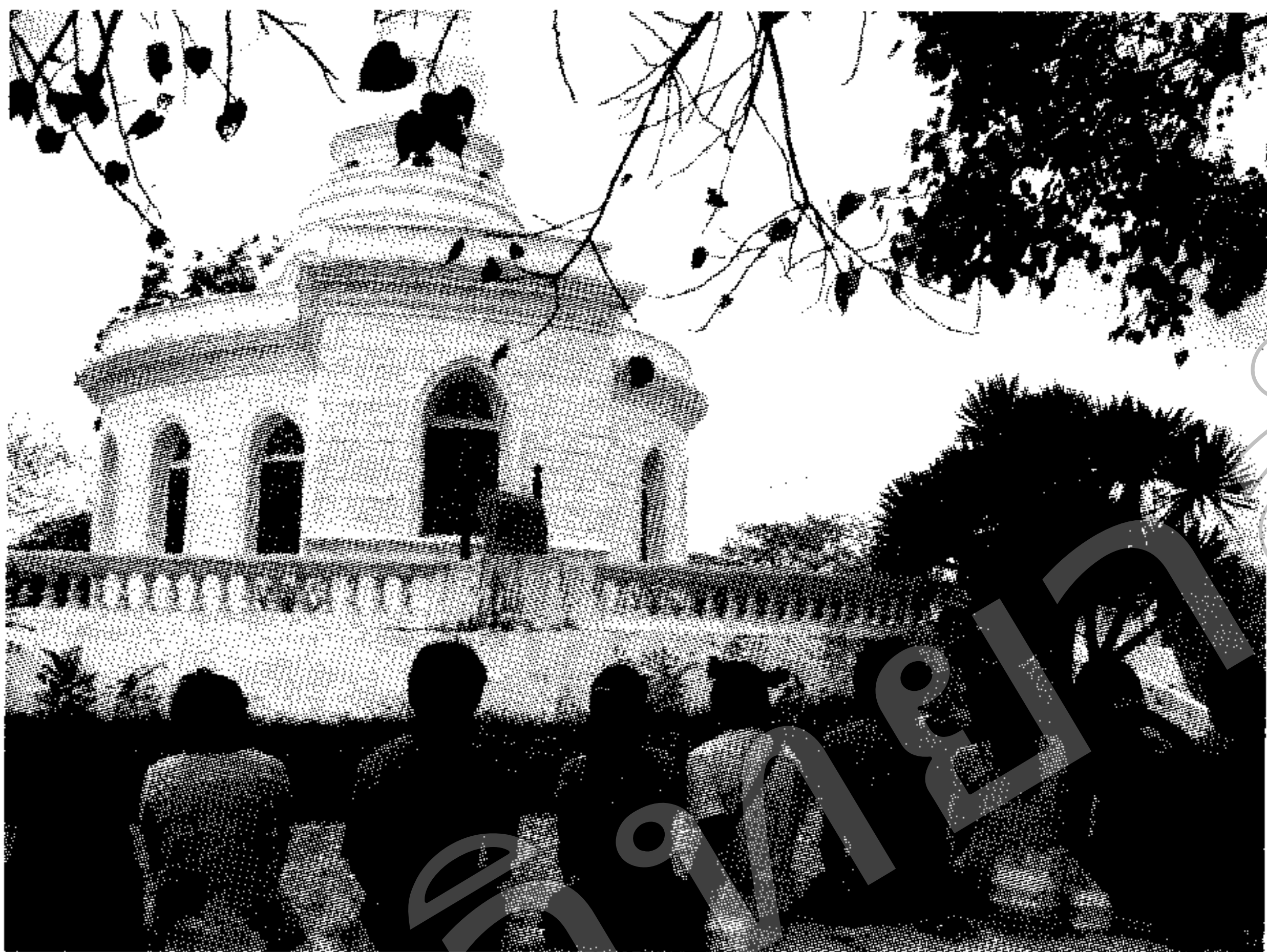
รูปแบบของพระเจดีย์อุโบสถ ดูแปลกตา ด้วยการผสมผสานสถาปัตยกรรมทางพุทธศาสนา เจดีย์แบบลังกามีพระอุโบสถ อยู่ใต้เจดีย์ อุโบสถได้รับอิทธิพลจากสถาปัตยกรรมแบบกอธิค และสมัยฟื้นฟูศิลปวิทยามีซุ้มหน้าต่างเป็นแบบกอธิค ส่วนทรงกลมนั้น อาจมาจากวิหารของกรีก ซึ่งให้อิทธิพลแก่สมัยฟื้นฟูศิลปวิทยาอีกต่อหนึ่ง

นิสิตส่วนมากได้พบเห็น พระเจดีย์อุโบสถแล้วรู้สึกแปลกตา เนื่องจากไม่เคยเห็นเจดีย์ที่เป็นหลังคาคลุมอุโบสถทรงกลมเช่นนี้ ทำให้ย้อนระลึกถึงประวัติศาสตร์ในสมัยนั้นเกล้าฯ รัชกาลที่ ๕ ว่า พระองค์ทรงมีสายพระเนตรอันกว้างไกล ทรงทันสมัย โดยมีพระราชดำริที่จะผสมผสานระหว่างสถาปัตยกรรมตะวันตก และเจดีย์ในพุทธศาสนาอย่างสอดคล้องกลมกลืนยิ่ง





บรรดาผู้เข้าร่วมโครงการ ถ่ายภาพร่วมกันเป็นที่ระลึก ณ พระเจดีย์อุโบสถของวัดอัมพวันคันนิมิตร



ผู้รับผิดชอบโครงการ กำลังอธิบายประวัติความเป็นมารวมทั้งการผสมผสานระหว่างสถาปัตยกรรมตะวันตกและตะวันออก

ผู้เขียนในฐานะผู้รับผิดชอบโครงการได้อธิบายถึงความเป็นมา และการผสมผสานระหว่าง เจดีย์ทรงลังกา และอุโบสถ ทรงกลม ซึ่งได้รับอิทธิพลจากสถาปัตยกรรมแบบตะวันตก ตลอดจนได้เชื่อมโยง สิ่งที่ได้พบเห็นจาก พระเจดีย์อุโบสถกับประวัติศาสตร์ศิลป์ตะวันออก ซึ่งนิสิตได้ศึกษาผ่านมา นับว่าเป็นการศึกษานอกสถานที่ที่คุ้มค่า เพราะได้ปฏิบัติงานวาดเส้น พร้อมๆ กับเรียนรู้ประวัติศาสตร์ศิลป์ตะวันออก เข้าใจอิทธิพลของสถาปัตยกรรมตะวันตก รวมทั้งได้เกิดความรู้สึกภาคภูมิใจ ในพระปรีชาสามารถของ พระมหากษัตริย์ไทยในอดีต

จุดมุ่งหมายของการอธิบายเกี่ยวกับประวัติและที่มาของสถานที่และพระราชฐานแห่งนี้เพื่อให้นิสิตได้เกิดความเข้าใจ ประวัติศาสตร์ ความรุ่งเรือง ในอดีต ตลอดจนได้ทบทวนความรู้และเข้าใจเกี่ยวกับประวัติศาสตร์ศิลป์ตะวันออก และตะวันตก ซึ่งได้หลอมรวมเข้ากับบรรยากาศของพระราชวังในอดีต อันจะส่งผลให้การวาดเส้นนั้นได้ซึมซับ สัมผัส ความรู้สึก ประณีต ละเอียดอ่อนและงดงามอย่างที่สุด

หลังจากนั้นผู้เขียนและนิสิตส่วนหนึ่ง เริ่มเดินทางสำรวจหาทำเลในการวาดเส้น พวกเราเดินมาถึง **ตึกพ้องศรี** และ **ตึกอภิรมย์** มีความประทับใจในความงดงามของอาคาร

ทั้งสอง ผู้เขียนได้รวบรวมนิสิตและอธิบายเพิ่มเติมว่า ตึกทั้งสองนี้ ได้ตั้งชื่อตามพระนามของพระชายาในล้านเกล้ารัชกาลที่ ๕ ทำให้พวกเรา อาจร่วมย้อนทวนรำลึกถึงในอดีตว่า ณ สถานที่แห่งนี้ได้เคยมีเหล่าพระเจ้าลูกเธอ พระเจ้าลูกยาเธอที่ทรงเล่นและทรงพระสำราญ อีกทั้งเคยมีพระบรมราชเทวีที่ทรงอภิบาลใกล้ชิดพระราชมารดา แวดล้อมด้วยพระราชวงศ์ และ นางกำนัลซึ่งกำลังง่วนอยู่กับการเตรียมปอกมะปรางรีว หรือ แกะสลัก ผัก อย่างประณีต เพื่อจิ้มกับน้ำพริกหลากรส สำหรับมือเสวยของชาววังอันโอชะและงดงาม



ผู้เข้าร่วมโครงการกำลังฟังการอธิบายความเป็นมาของตึกพ้องศรี





ตึกผ่องศรีทั้งดงาม แปลกตา อย่างกระทัดรัด

**ตึกผ่องศรี ได้ทรงพระราชทานตามพระนามของ พระนางเจ้าเสาวภาผ่องศรี พระวรราชเทวี** เป็นตึกชั้นเดียว รูปทรงกลม ตั้งอยู่บนเขา ทาสีขาว ฐานก่ออิฐถือปูน ยกพื้นสูง ใต้ถุนปิดด้วยแนวเฉียงทำด้วยคอนกรีต มีบันไดขึ้นสามทาง ล้อมรอบด้วยเฉลียงภายในเป็นห้องโถงรูปกลม ดูแปลกตา ดงาม ด้วยอิทธิพลของสถาปัตยกรรมตะวันตก เนื่องจาก ล้นเกล้า รัชกาลที่๕ ทรงเจริญพระราชไมตรีกับอารยประเทศ และเสด็จประพาสยุโรปถึงสองครั้ง ทรงศึกษาอารยธรรม และศิลปะแขนงต่างๆ แล้วนำมาดัดแปลงผสมผสานให้ สอดคล้องกับสังคมไทยเพื่อให้ไทยมีความเท่าเทียมกับ อารยประเทศอื่นๆ และรอดพ้นจากการถูกล่าเป็นอาณานิคม ของฝรั่งต่างชาติได้ในที่สุด ส่งผลให้ชาติไทยดำรงความเป็น เอกราชอยู่ได้ตลอดมา

โครงการ "วาดเส้น...วาดวัง" (สีซัง...วัง ร.๕) ใน ครั้งที่สามนี้ ผู้เขียนได้นำนิสิตเข้าไปเยี่ยมชมภายในตึกผ่องศรี ซึ่ง สมเด็จพระเทพรัตนราชสุดาฯ สยามบรมราชกุมารีฯ ได้ ทรงโปรดให้จัดทำนิทรรศการถาวรแสดงประวัติความเป็นมา ของพระราชวงศ์ที่เกี่ยวข้องกับ พระจุฑาธุชราชฐาน ณ เกาะสีชัง รวมทั้งแบบจำลองของสถาปัตยกรรมในเขต พระราชฐาน ทำให้ผู้เข้าเยี่ยมชมได้รับความรู้ ความเข้าใจ ชาบซึ่ง ภาควิชาภูมิใจในความสูงส่งของศิลปะและวัฒนธรรมไทย อันมีที่มาจากพระมหากษัตริย์ ซึ่งทรงมีสายพระเนตรอันยาวไกล เช่น ล้นเกล้ารัชกาลที่ ๕ ที่ยังคงหลงเหลือร่องรอยให้เราได้ ย้อนระลึกถึงช่วงเวลาอันรุ่งเรือง พรั่งพร้อมในอดีตกาลที่ ผ่านมา



ผู้เข้าร่วมโครงการ กำลังฟังการอธิบาย ความเป็นมาของ พระราชวงศ์ใน ตึกผ่องศรี



พระนางเจ้าเสาวภาผ่องศรี พระวรราชเทวี

หลังจากที่พวกเราได้ชื่นชมกับความงามจากการ ตกแต่งภายใน "ตึกผ่องศรี" แล้ว ส่วนหนึ่งได้เดินต่อไปยัง "ตึกอภิรมย์" ซึ่งอยู่ถัดไป **ตึกอภิรมย์ ตามพระนาม พระอัครชายาเธอ พระองค์เจ้าสายสวลีภิรมย์** ตั้งอยู่บนเชิงเขา ไม่ห่างจากตึกผ่องศรี เป็นอาคารชั้นเดียว รูปสี่เหลี่ยมผืนผ้ายาว มีเรือนคร่าว และห้องน้ำอยู่ด้านหน้า มีสวนคั่นกลางระหว่างตึก นี้และตึกผ่องศรี หันหน้าออกสู่ทะเลด้านทิศตะวันออก หลังคามุงกระเบื้องเกล็ดเต่า ยกพื้นสูง ก่ออิฐถือปูนใต้ถุน มีเสาใหญ่เรียงกันรับแนวเฉลียง พร้อมลูกกรงไม้ กั้นตึก ภายในแบ่งเป็นห้องใหญ่กลางอาคารหนึ่งห้อง สองปีกชอย เป็นห้องเล็ก ปีกละสองห้อง ด้านหลังมีเฉลียงไม้และ ห้องน้ำเล็ก มีบันไดด้านหน้า และด้านข้างสู่ลานด้านหน้า เมื่อเข้าไปด้านในอาคารจะมีนิทรรศการภาพถ่าย และประวัติ รวมทั้งแบบจำลองสถานที่สำคัญ ของพระจุฑาธุชราชฐาน แสดงไว้เพื่อให้ความรู้แก่ผู้เข้าเยี่ยมชม เสมือนเป็นการรื้อฟื้น ความทรงจำของพระราชฐาน ณ เกาะสีชังแห่งนี้ให้มีชีวิต ขึ้นอีกครั้งหนึ่ง

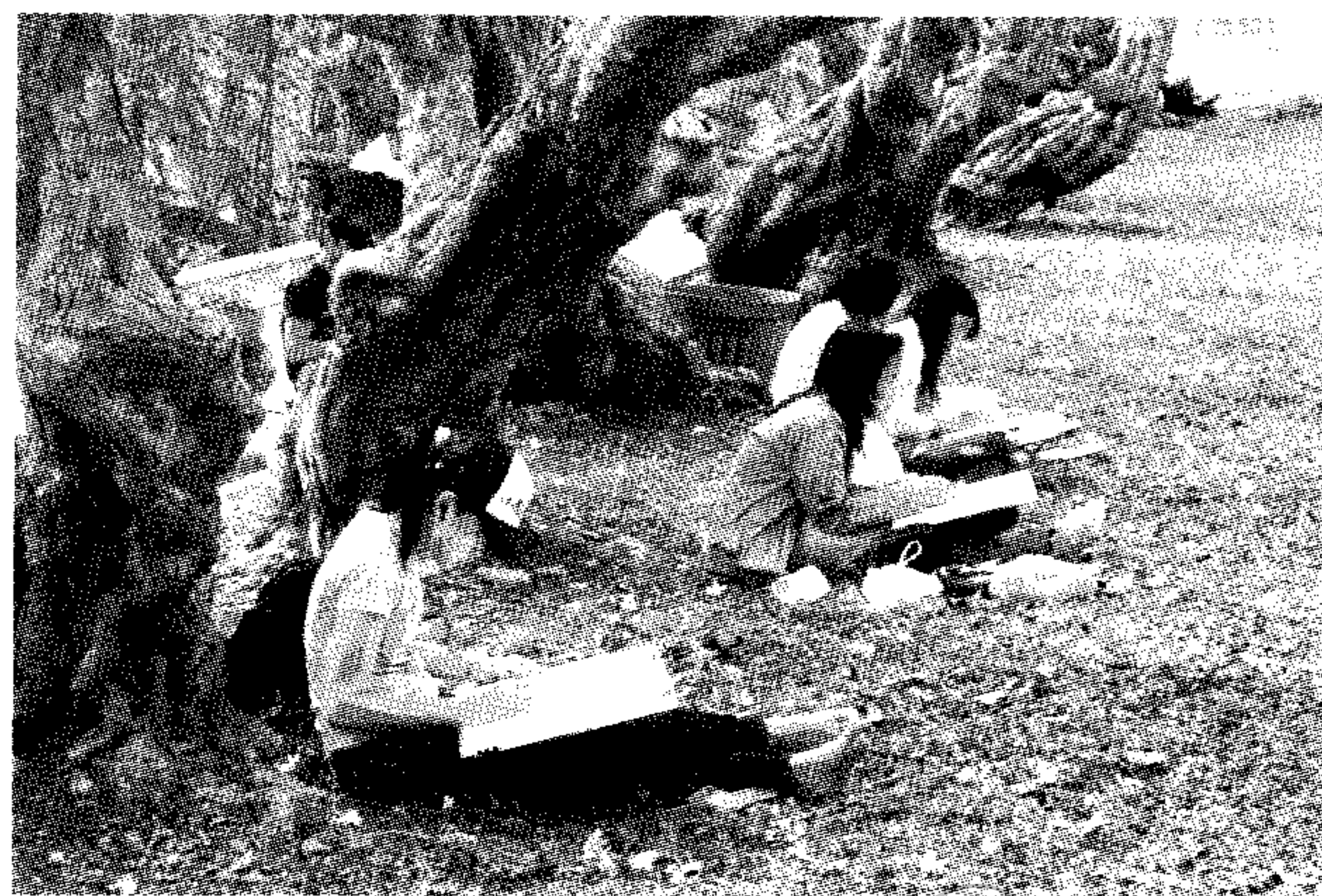


ตึกอภิรมย์ อยู่ถัดจากตึกผ่องศรี

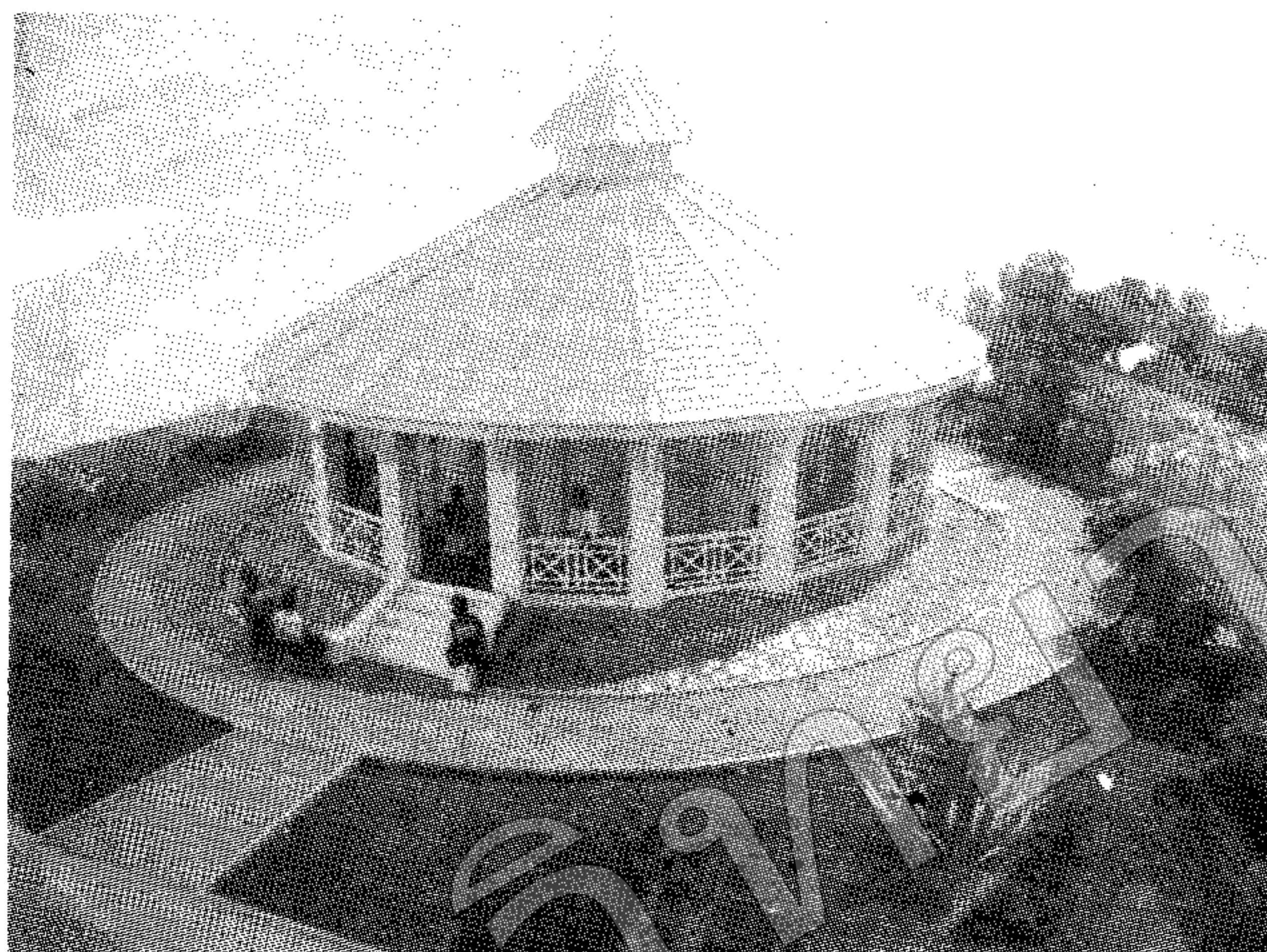




พระอัครชายาเธอ พระองค์เจ้าสายสวลีภิรมย์



นิสิตหญิงหลายคนวาดเส้นบริเวณตึกพ้องศรี



แบบจำลอง ของตึกพ้องศรี



ผู้รับผิดชอบโครงการปาดถ่านแท่งแรงภาพทิวทัศน์บริเวณอัมพวันค์ะวัน



แบบจำลองของตึกอภิรมย์

นิสิตที่เข้าร่วมโครงการ ได้แยกย้ายกันสำรวจ เลือกทำเล ที่จะศึกษาถ่ายทอดเป็นผลงาน วาดเส้นของตนเองตามความถนัด ส่วนหนึ่งได้วาดเส้นบริเวณพระเจดีย์อุโบสถบนเชิงเขา ณ วัดอัมพวันค์นิมิตร กลุ่มต่อไปวาดเส้นที่ตึกพ้องศรี และตึกอภิรมย์ บางส่วนกระจายอยู่รอบบริเวณแหลมวัง ใกล้ๆ พระตำหนัก มรกตสุทธ และตึกวัฒนา

หลังจากกิจกรรมการวาดเส้น ซึ่งเริ่มตั้งแต่ช่วงเวลาสายๆ จนถึงเวลาเย็น ผู้รับผิดชอบโครงการได้นัดหมายนิสิตไว้ล่วงหน้า ให้ทุกคนกลับมารวมตัวกันที่ บริเวณอัมพวันค์ะวัน ณ บันไดเขียวหินปูน เพื่อกราบทูลลาพระบรมรูปปั้นเกล้าฯ รัชกาลที่ ๕ ณ ศาลของพระองค์ ขอความเป็นสิริมงคลแก่ตนเอง และกิจกรรมในครั้งนี้

เมื่อทุกคนจัดรูปถวาย เพื่อกราบทูลลาพระบรมรูปฯ แล้ว ได้เดินทางกลับไปที่ท่าเรือด้วยรถ "สกายแล็ป" เพื่อลงเรือโดยสารกลับมายังฝั่ง อำเภอศรีราชา มีนิสิตบางคนเกือบจะพลาดเรือเที่ยว ๔ โมงเย็น ซึ่งเป็นเวลาที่ได้นัดหมายล่วงหน้า และปรากฏอยู่ในเอกสารซึ่งผู้รับผิดชอบโครงการได้แจกก่อนเดินทาง รวมทั้งได้กำชับแล้วหลายครั้งเกี่ยวกับการนัดหมายกับรถที่แต่ละคนได้โดยสารในช่วงเช้าและรับกลับในตอนเย็นวันนั้นโดยรถคันเดียวกัน

การเดินทางด้วยเรือโดยสารในขากลับ มีผู้ร่วมเดินทางมากเช่นเคย แต่พวกเราหลายคนยึดทำเลขึ้นบนของเรือเป็นที่นั่ง ทำให้โปรง โลง ไม่อึดอัดเหมือนช่วงเช้าซึ่งนั่งชั้นล่างของเรือ เมื่อเรือแล่นมาถึงท่าเรือ ฝั่งอำเภอศรีราชาพวกเราขึ้นจากเรือ และเดินเท้ามาที่ถนนใหญ่เพื่อขึ้นรถสองแถวรับจ้าง ซึ่งได้นัดหมายไว้ นับเป็นโชคดีของเรา



เพราะเมื่อเดินไปบริเวณท่าเรือนั้น รถรับจ้างได้จอดรอ พวกเราอยู่แล้ว จึงรับขึ้นรถกลับมายังมหาวิทยาลัยบูรพา

เมื่อเรามาถึงคณะศิลปกรรมศาสตร์นั้น เป็นเวลาประมาณ ๕ โมงเศษ ผู้รับผิดชอบโครงการได้นัดหมาย นิสิตทุกคนล่วงหน้าเพื่อติดกรอบผลงานวาดเส้น เตรียม จัดนิทรรศการผลงานจากกิจกรรมในครั้งนี้ร่วมกันต่อไป

การนัดหมายนิสิตที่เข้าร่วมโครงการให้นำผลงาน มาติดกรอบด้วยกัน เพื่อความพร้อมเพรียงและเตรียมการ ให้เสร็จทันทั่วทั้งที่ เพื่อจัดแสดงนิทรรศการร่วมกัน (ผู้รับผิดชอบ โครงการได้จัดหากระดาษขาวและอุปกรณ์อื่นๆ เพื่ออำนวยความสะดวกในการติดกรอบ รวมทั้งติดกาวยเตรียมหุ้ฝา ปะติดลงบนกระดาษกรอบของผลงาน)



การเตรียมความพร้อม เพื่อจัดแสดงนิทรรศการโครงการ "วาดเส้น...วาดวัง" (สีซัง... วัง ร.๕) ครั้งที่สาม

ผู้รับผิดชอบโครงการ และนิสิต ได้ร่วมกันจัดผลงาน ตามเทคนิคแต่ละชนิด เพื่อติดตั้ง บนบอร์ด ในห้องศิลปนิทรรศ ของ คณะศิลปกรรมศาสตร์ (ผลงานมีจำนวนไม่เพียงพอ กับขนาดอันกว้างใหญ่ของห้อง จึงได้แก้ปัญหาโดยกันเนื้อที่ เพียงส่วนหนึ่ง เพื่อจัดแสดงผลงานวาดเส้นจากกิจกรรม ในครั้งนี้ รวมทั้งภาพข้อมูลที่เกี่ยวข้องกับ พระจุฑาธุชราชฐาน ณ เกาะสีชังจำนวนหนึ่ง เพื่อเสริมความเข้าใจของชุมชน นิทรรศการ และเชื่อมโยงกับผลงานวาดเส้นได้อย่างกลมกลืน)

คาดว่าจะส่งผลให้ผู้ชมซาบซึ้งในความงามของผลงานที่ ปรากฏยิ่งขึ้น

ในวันที่ทำพิธีเปิดนิทรรศการ เป็นเวลาช่วงเย็น ซึ่งได้ทำการแจกเกียรติบัตร เพื่อรับรองการเข้าร่วมกิจกรรม เสริมหลักสูตรในครั้งนี้ (มีผู้เข้าร่วมโครงการบางคนไม่ได้ รับเกียรติบัตร เนื่องจากไม่ได้ส่งผลงานเข้าร่วมแสดงใน นิทรรศการ เพราะผู้รับผิดชอบโครงการได้ชี้แจง ตั้งแต่เริ่ม ให้ความรู้เกี่ยวกับข้อมูลและฉายสไลด์ ในวันก่อนออก เดินทางแล้วว่า ขอให้ทุกคนวาดเส้น และมีผลงานกลับมา จัดแสดงอย่างต่ำที่สุดคนละ ๑ ชิ้น แต่มีบางคนที่ยื่นแล้ว ยังไม่เสร็จสมบูรณ์ เมื่อกลับมาแล้ว ไม่ได้สานต่อให้สำเร็จ จึงไม่มีผลงานเข้าร่วมแสดงในนิทรรศการครั้งนี้ ถือว่ายังไม่ บรรลุจุดมุ่งหมายของโครงการนี้)



คณบดีคณะศิลปกรรมศาสตร์ มอบเกียรติบัตร แก่ผู้เข้าร่วมโครงการ "วาดเส้น...วาดวัง" (สีซัง... วัง ร.๕) ครั้งที่สาม





พิธีเปิดนิทรรศการ "วาดเล่น...วาดวังฯ" (ลีซัง...วัง ร.๕) ครั้งที่สาม ณ ห้องศิลปนิทรรศ คณะศิลปกรรมศาสตร์

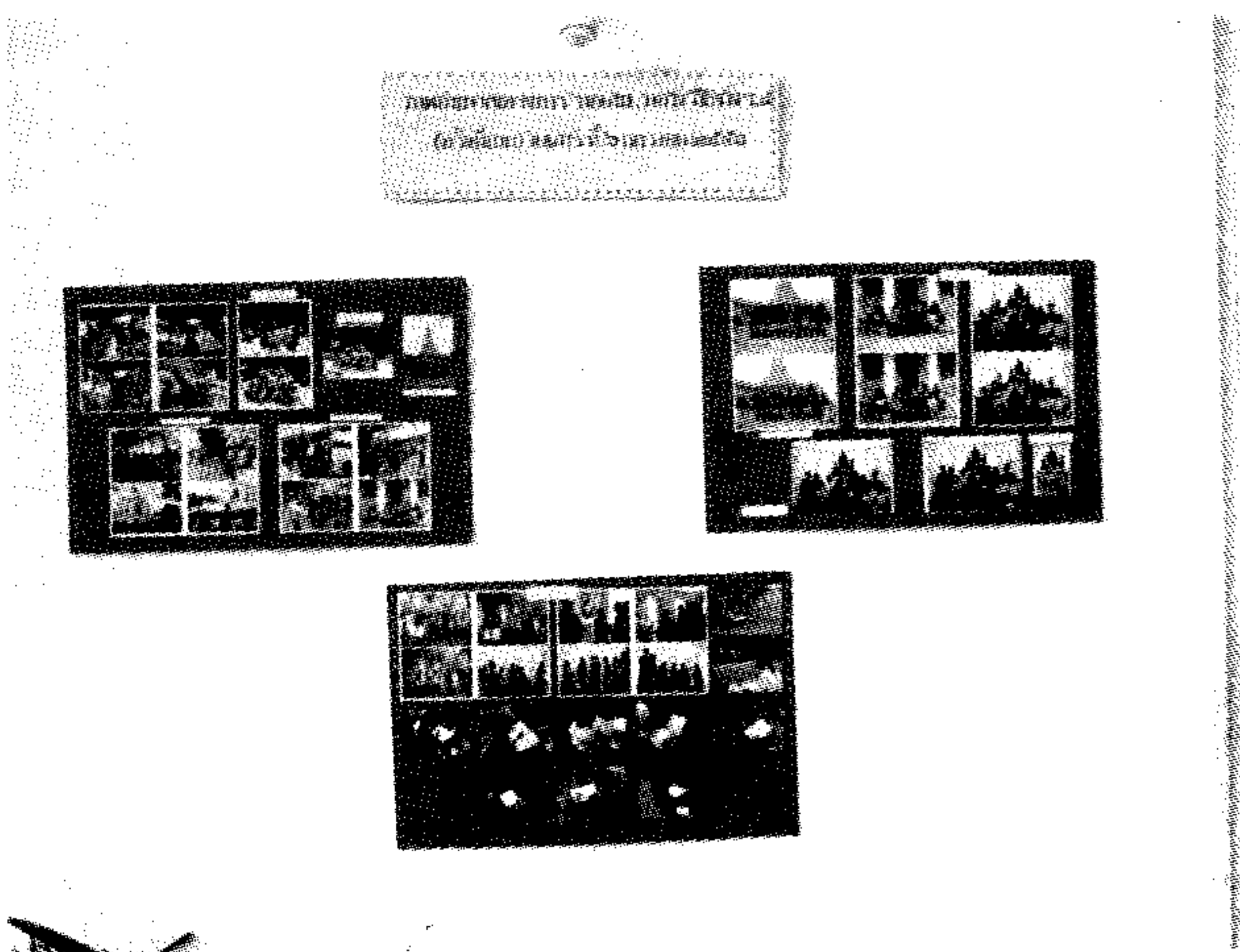
นอกจากพระมหากษัตริย์ และพระราชวงศ์  
ที่เกี่ยวข้อง เชื่อมโยง กับพระราชวังแล้ว ยังมีภาพถ่าย  
สถานที่ และสิ่งต่างๆ ที่มีความสัมพันธ์กับพระจุลฑาลุราชฐาน

(บางสิ่งเป็นเพียงภาพถ่ายจากอดีต ไม่เหลือร่องรอย ในปัจจุบัน  
แต่บางสถานที่ บางสิ่ง สามารถเห็นเค้าของ ความงาม  
ความประณีต จากอดีตได้พอสมควร)



การตกแต่งด้วยภาพถ่าย พระมหากษัตริย์ พระราชวงศ์และสถานที่ภายในเขต พระจุลฑาลุราชฐาน ณ เกาะสีชัง





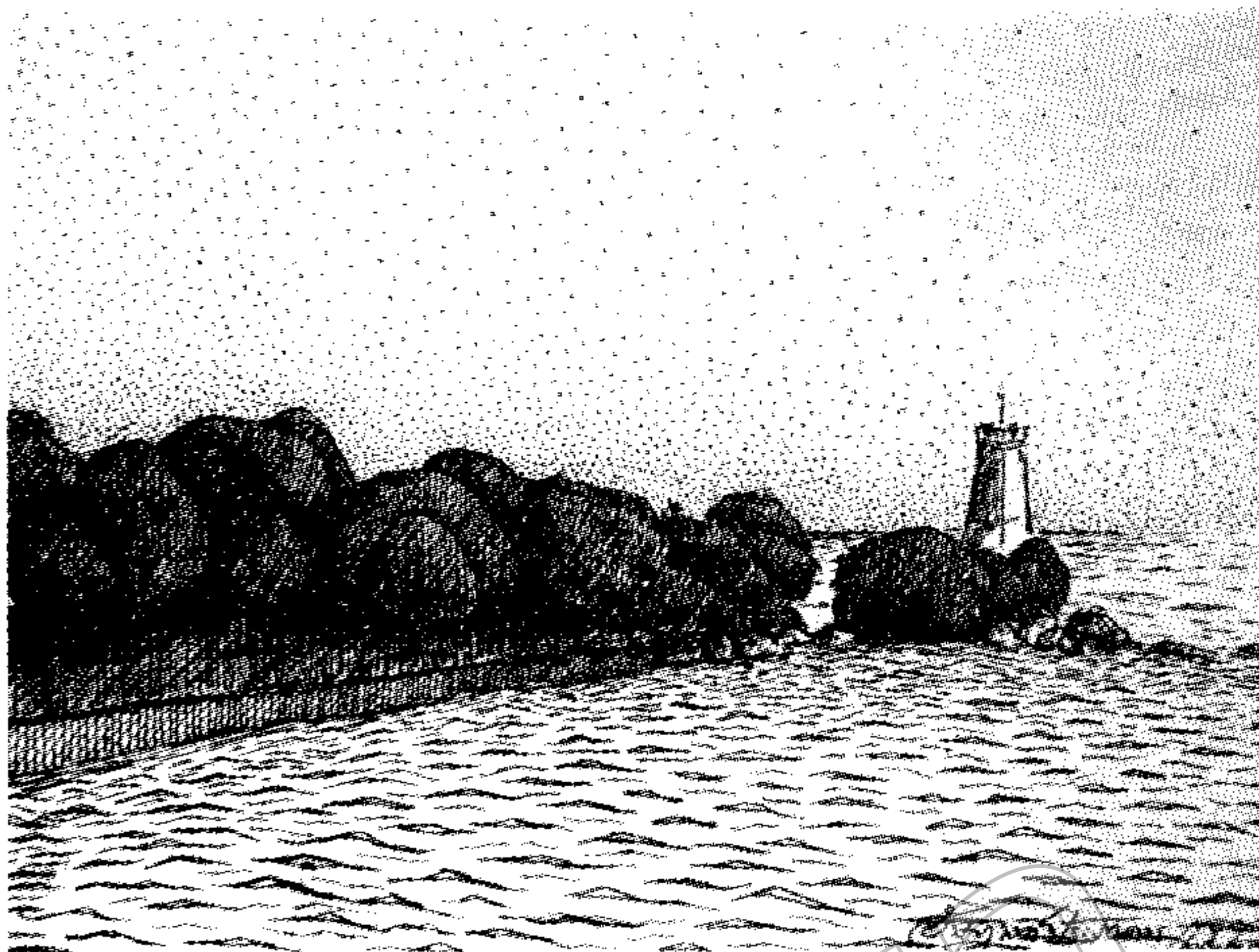
ภาพถ่าย สถานที่ต่างๆ ภายในพระราชฐาน

นอกจาก บรรดา ตึก และอาคารต่างๆ แล้ว สิ่งต่างๆ ในบริเวณ พระราชฐานแห่งนี้ ล้วนแล้วแต่เป็นร่องรอย ให้เราได้ย้อนนึกถึงช่วงเวลาอันรุ่งเรืองพร้อมผสมกับเป็น สถานที่แปรพระราชฐานของล้นเกล้ารัชกาลที่ ๕ และ พระราชวงศ์ของไทยในอดีตกาล

ผลงานวาดเส้นของผู้เข้าร่วมโครงการนั้นจะมาจาก เจ้าหน้าที่ของคณะศิลปกรรมศาสตร์ นิสิตสาขาจิตรกรรม และผู้เขียนซึ่งเป็นผู้รับผิดชอบโครงการ ผลงานที่ปรากฏนั้น มีการใช้วัสดุหลากหลาย ทั้ง ดินสอ แรเงา ถ่านแท่งซึ่งเป็น วัสดุการเขียนชนิดแห้ง ส่วนวัสดุชนิดเปียก โดยใช้น้ำผสม ให้เจือจาง มีทั้งสีน้ำ หมึกจีนสีดำ รวมทั้งการใช้ปากกาสีดำ แรเงาเส้นที่ละเอียด ประณีตตามความถนัด และความชอบ ของผู้วาดเส้นแต่ละบุคคล โดยได้ซึมซับร่องรอยและบรรยากาศ อันเก่าแก่ของพระจุฑาธุชราชฐานที่งดงาม และรุ่งเรืองใน อดีตกาล



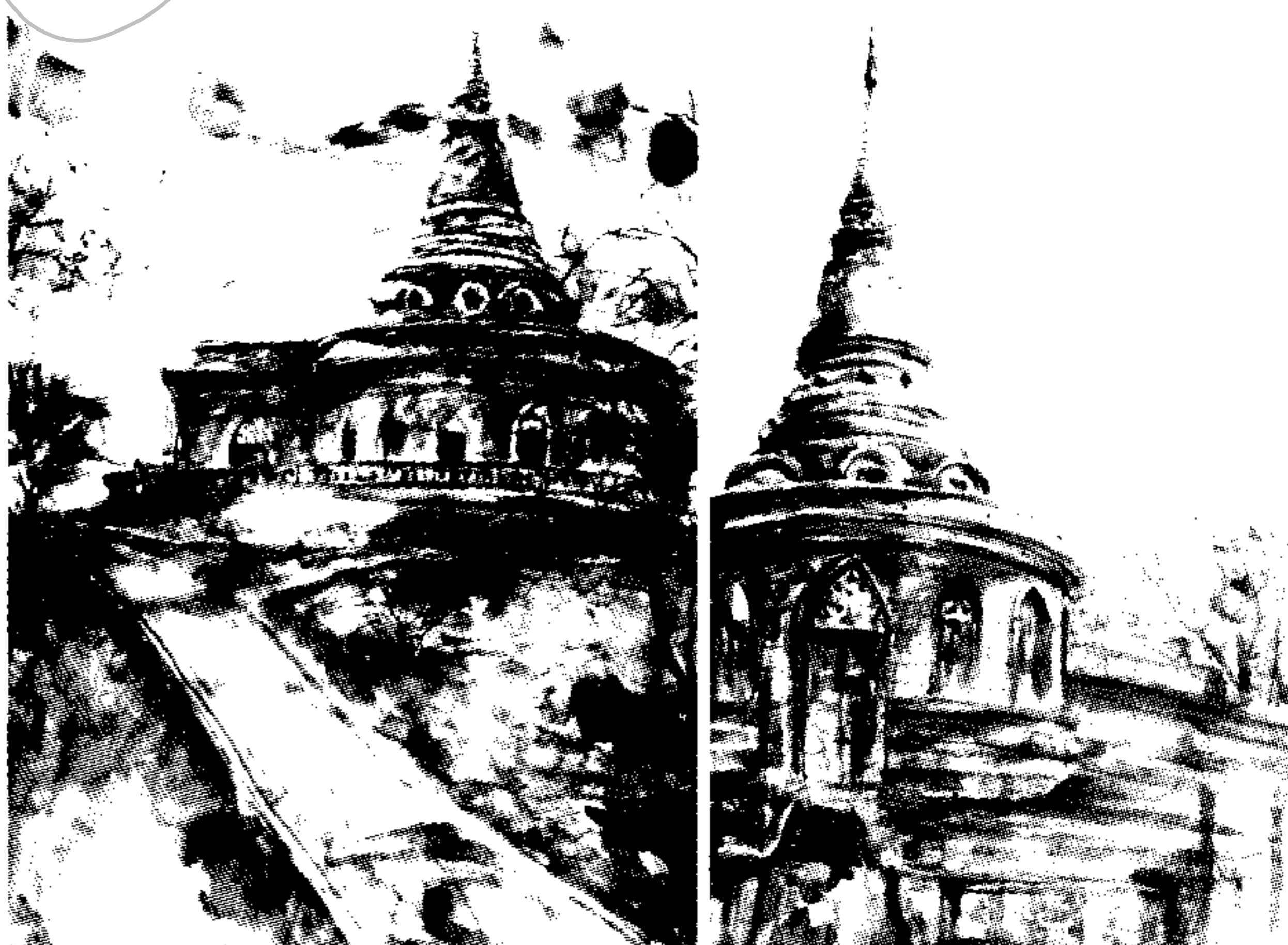
อักษฎาองค์ประภาคาร ตั้งเด่นเป็นสง่าอยู่ริมทะเล ณ เกาะสีชัง



ผลงานวาดเส้นอักษฎาองค์ประภาคารของ คุณนิกร กาเจริญ เจ้าหน้าที่ของคณะศิลปกรรมศาสตร์



เจดีย์วัดอักษฎาณคณมิตร บนเนินเขา

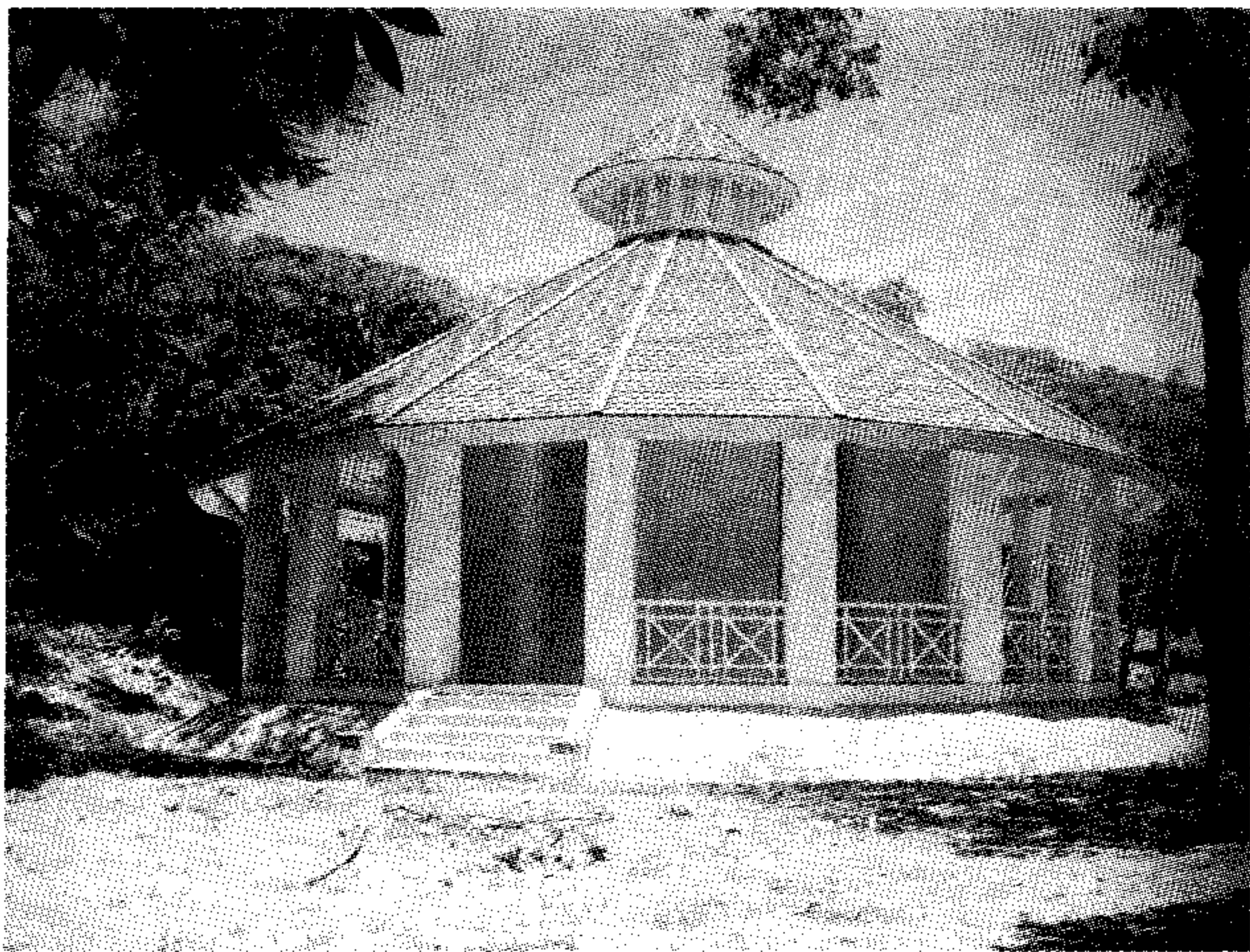


ผลงานของ นายอานนท์ แสนสง่า

ผลงานของ นายเอกพงษ์ ธีระศรี

นอกจากประภาคารและเจดีย์วัดอักษฎาณคณมิตร ตามพระนามสมเด็จพระเจ้าลูกยาเธอ เจ้าฟ้าอักษฎาณเดชาวุธ แล้ว ผู้เข้าร่วมโครงการยังกระจายกัน วาดเส้นตามสถานที่ ต่างในเขตพระราชฐาน จนปรากฏเป็นผลงานจากหลากหลาย เทคนิคที่น่าสนใจยิ่ง เช่น มุมมองจากตึกผ่องศรีที่งดงามด้วย รูปแบบของสถาปัตยกรรมตะวันตกอันแปลกตา

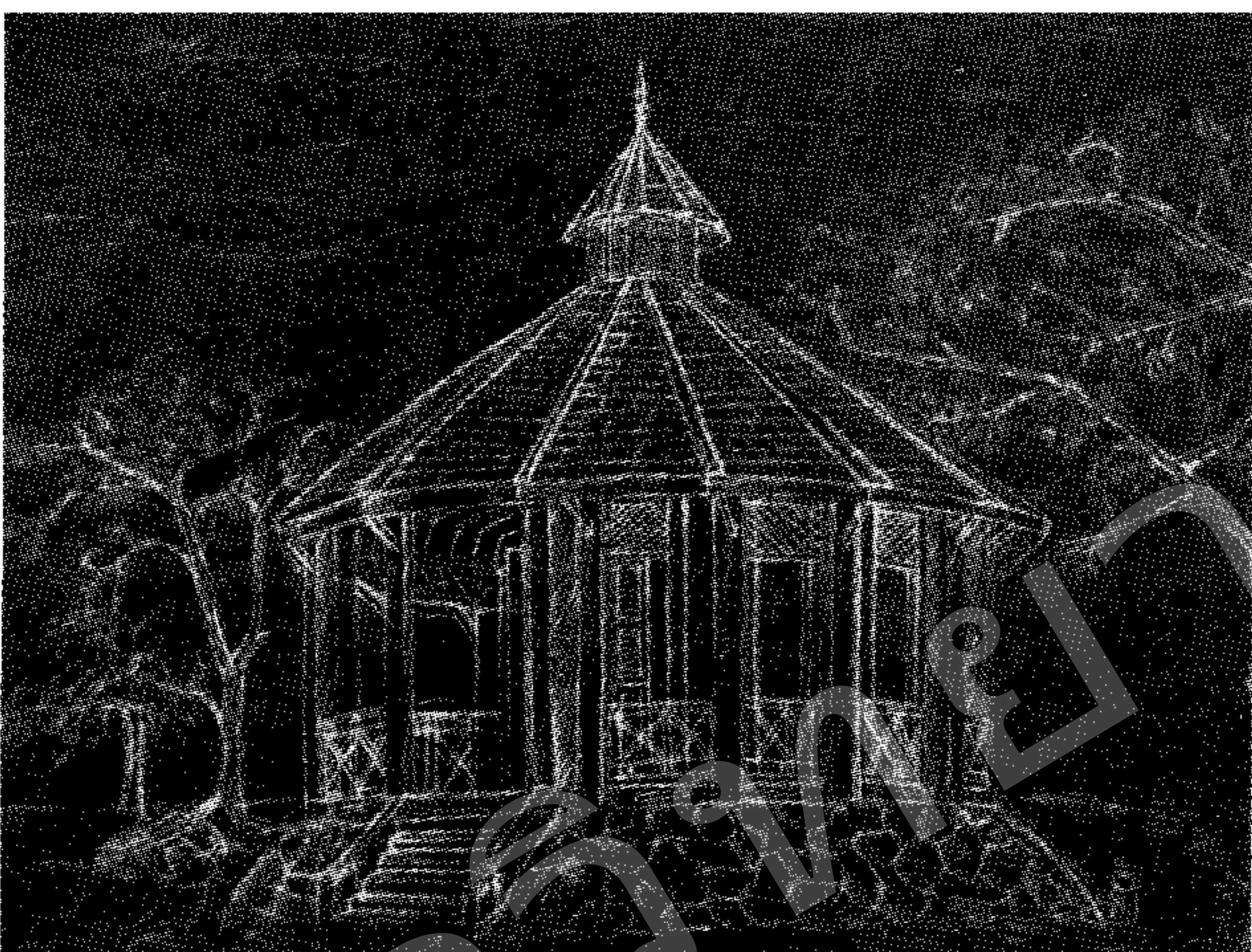




ตึกพ้องศรี อังนังดงามและกระทัดรัด



ตึกวัฒนาอันสง่างามด้วยอาคารสองชั้น



ผลงานของ นางสาวอุษาวดี ศรีทอง



ผลงานของ คุณนิกร กาเจริญ



ผลงานของ นางสาวพาขวัญ โพธิ์ฤทธิ์



ผลงานของ รองศาสตราจารย์ เรณู คฤคราช

แถมจากสถานที่อื่นๆ ที่ปรากฏในผลงานวาดเส้น ล้วนแต่มีความงามที่แตกต่างอย่างน่าประทับใจ เช่น มุมมอง จากตึกวัฒนา ซึ่งถ่ายทอดในรูปแบบที่ผิดแผกออกไป ไม่ว่าจะ เป็นการเขียนด้วยสีเทียนน้ำมัน (Oil Pastel) หรือถ่านแท่ง (Crayon) อันก่อให้เกิดความงามที่ผสมผสานด้วยประวัติ ความเป็นมาของสถานที่อันเก่าแก่และทรงคุณค่า

ทิวทัศน์ของแหลมวังทางด้านทิศใต้ของพระราชฐาน มีความงาม ด้วยแนวถนนที่คดโค้ง และสง่างามด้วยบันได พลับไมราซึ่งทอดขึ้นไปสู่เนินเขาที่สามารถเดินต่อไปยัง ตึกพ้องศรี และตึกอภิรมย์ รวมทั้งเดินสูงขึ้นไปสู่วัดอัมพวันค์ นิมิตรบนภูเขาส่งสร้างความประทับใจเพื่อถ่ายทอดผลงาน ด้วยการปาดถ่านแท่ง นุ่มนวล เสมือนอดีตที่เลือนราง





ทิวทัศน์ของแหลมวัง ทางด้านทิศใต้ของพระราชฐาน

เมื่อเสร็จสิ้นจากกิจกรรมการวาดเส้นแล้ว พวกเราทุกคนจะกลับมารวมตัวกันที่ศาลซึ่งประดิษฐานพระบรมรูปของพระบาทสมเด็จพระจุลจอมเกล้าเจ้าอยู่หัว ซึ่งสร้างอย่างสง่างามอยู่บนสุดของบันไดเขี้ยวหนูมาน ในบริเวณอัษฎางค์ตะวันตกมีความสวยงามน่าประทับใจ จึงถ่ายทอดลงเป็นผลงานวาดเส้น



อัษฎางค์ตะวันตก และ บันไดเขี้ยวหนูมาน

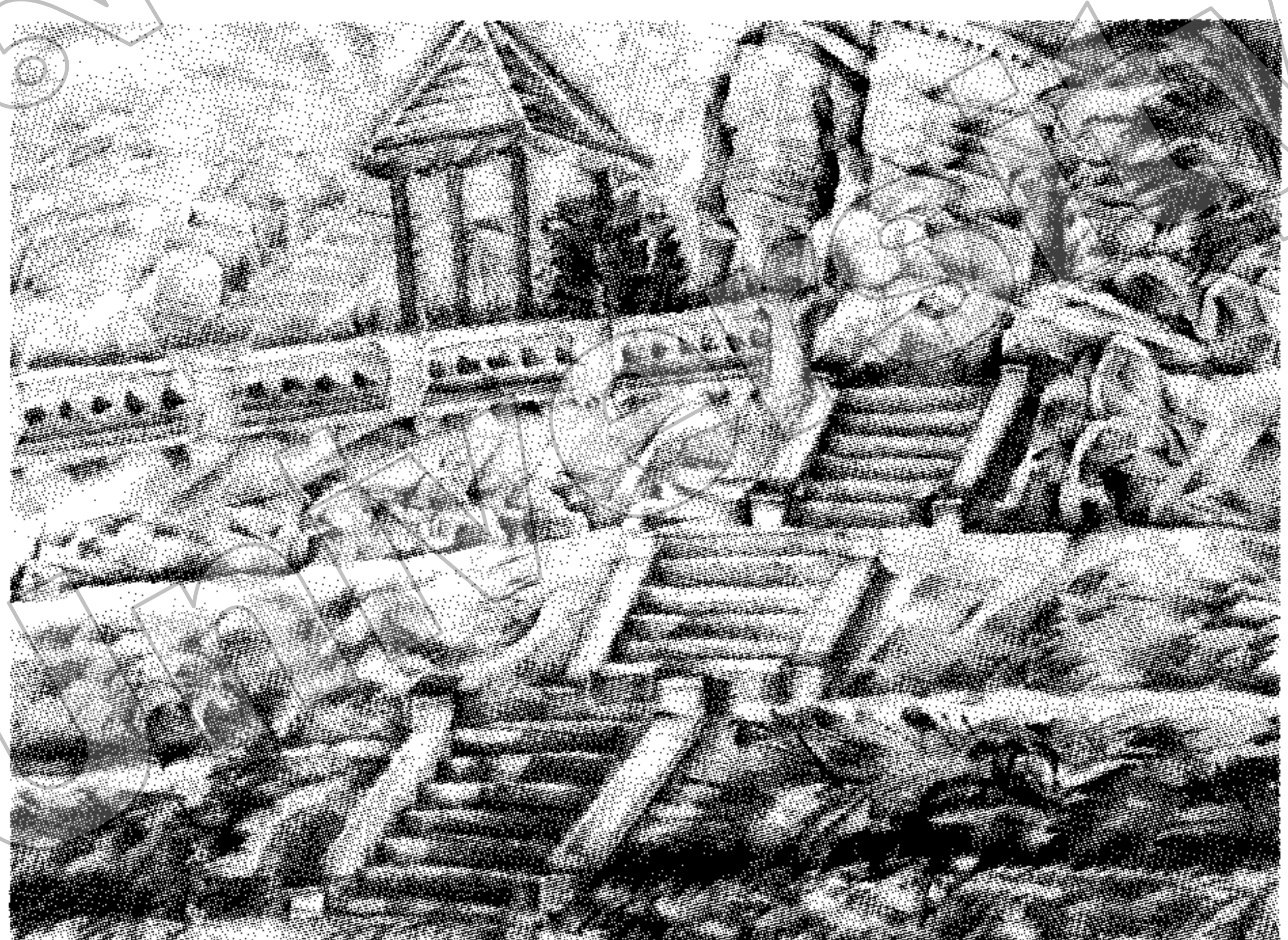
โครงการ "วาดเส้น...วาดวัง" (สีช้าง...วัง ร.๕) มิได้หวังเพียงผลงานวาดเส้นที่มีความชำนาญ และงดงามเลิศเลอ หากหวังว่าผลงานวาดเส้น จะเป็นภาพสะท้อนของสัมผัสอันละเอียดอ่อนจากพระจุลจอมเกล้าเจ้าอยู่หัว ณ เกาะสีชัง อันจะเป็นจุดเริ่มต้น ซึ่งเชื่อมโยงไปสู่สถานที่ที่ทรงงดงามอื่นๆ ต่อไปอย่างไม่สิ้นสุด หากเป็นเช่นนั้นจริงนับว่าโครงการ "วาดเส้น...วาดวัง" ได้เริ่มต้นวาดเส้นเพื่อโยงใย ชนรุ่นหลัง และน้อมนำเข้าสู่เหล่าบรรพชนในอดีตเพื่อส่งผลให้เกิดความรัก ความหวงแหน และปรารถนาจะบำรุงรักษา สถานที่ตลอดจนพระราชวัง รวมทั้งโบราณสถานของไทยไว้ให้นานแสนนานตลอดไป

ในฐานะของผู้รับผิดชอบโครงการฯ ผู้เขียนมีความรู้สึกซาบซึ้ง และประทับใจจากการวาดเส้นรวมทั้งจัดนิทรรศการ "วาดเส้น...วาดวัง" (สีช้าง...วัง ร.๕) มาแล้วถึง ๓ ครั้ง โดยผ่านการค้นคว้า ศึกษาข้อมูล เกี่ยวกับพระมหากษัตริย์



ผลงานของ รองศาสตราจารย์ เรณู คุณราช

ด้วยถ่านแท่ง เปรียบเสมือนการกราบถวายบังคมทูลลา ล้นเกล้ารัชกาลที่ ๕ และพระราชวงศ์ทุกพระองค์ ณ พระราชฐานอันงดงามด้วยร่องรอยของอดีตผสานด้วยชีวิต และความเป็นอยู่ของชาววังที่สูงค่า ควรแก่การระลึกถึง และจดจำของชนรุ่นหลังสืบไป



ผลงานของ รองศาสตราจารย์ เรณู คุณราช

พระราชวงศ์ของไทยตลอดจนได้รับคำแนะนำอันเปี่ยมคุณค่า จากท่านผู้รู้ซึ่งเมตตาตามอบข้อมูลจากหนังสือที่เกี่ยวข้องกับ พระจุลจอมเกล้าเจ้าอยู่หัว ณ เกาะสีชังให้ศึกษาและยิ่งตระหนัก ถึงคุณค่าของสถาปัตยกรรมและสถานที่ซึ่งยังคงหลงเหลือ ร่องรอยจากความเจริญจากประวัติศาสตร์อันทรงคุณค่า น่าจดจำ เมื่อไปเยี่ยมชมพระราชฐานด้วยตนเอง ทั้งมีโอกาส ได้วาดเส้นท่ามกลางบรรยากาศของพระราชวังฤดูร้อนของ ล้นเกล้า รัชกาลที่ ๕ พระมหากษัตริย์ ที่ทรงพระปรีชาสามารถยิ่ง ของชาวไทย ทำให้ย้อนระลึกถึงช่วงเวลาอันรุ่งเรืองในอดีต ที่ผันผ่าน เสมือนวันวานซึ่งลับแล้วไม่อาจหวนคืน หาก พระจุลจอมเกล้าเจ้าอยู่หัวมีชีวิตเจกเช่นผู้คน คงเป็นผู้สูงอายุที่ เต็มไปด้วยเรื่องราว เล่าสู่กันฟังได้ไม่รู้จบ ผู้เขียนปรารถนา จะขอเพียงมีโอกาสได้ถ่ายทอดผลงานจากสถานที่อันทรงคุณค่า นี้อยู่เปรียบเสมือนการได้ เยี่ยม ยิน ยล โดย วาดเส้นใน วังเก่า...เล่าขานอดีต



## บรรณานุกรม

(๒๕๓๖) **ข้ามทะเลไปเกาะสีชัง** พื้นที่ความหลังพระราชวังจุฑาธุชราชฐาน วัฏจักรการศึกษา.

๔(๑๖๒) : ๕๘/๖๑ : ๗-๑๓ มิถุนายน.

ธวัชชัย องค์วุฒิเวทย์. (๒๕๓๕). **พระจุฑาธุชราชฐาน พระราชวังบนเกาะสีชัง ศิลปวัฒนธรรม.**

๑๓, ๙ กรกฎาคม.

ป. มหาจันทร์. (๒๕๔๐) **พระจุฑาธุชราชฐาน ณ เกาะสีชัง.** กรุงเทพฯ : โอเดียนสโตร์,

มหาวิทยาลัยบูรพา  
Burapha University