

# การศึกษาสภาพปัจจุบันและปัญหาสินค้าหนึ่งตำบลหนึ่งผลิตภัณฑ์ ผ้าทอพื้นเมืองอ่างหิน - บ้านปึก จังหวัดชลบุรี

จักรกฤษณ์ บัวแก้ว

## บทคัดย่อ

การศึกษาสำรวจสภาพปัจจุบันและปัญหาผลิตภัณฑ์หนึ่งตำบลหนึ่งผลิตภัณฑ์ ผ้าทอพื้นเมือง อ่างหิน - บ้านปึก จังหวัดชลบุรี มีจุดมุ่งหมายเพื่อศึกษาความเป็นมาเก็บและรวบรวมข้อมูลที่เกี่ยวข้องกับสภาพปัญหาที่ผ่านมาในอดีตจนถึงปัจจุบันของผ้าทอ จากกลุ่มชาวบ้านในบ้านอ่างหิน (ตำบลอ่างศิลาในปัจจุบัน) และบ้านปึก (ตำบลบ้านปึกในปัจจุบัน) เพื่อให้ได้ทราบถึงสภาพปัญหา ในแต่ละด้านที่เกิดขึ้นที่เป็นผลให้ผ้าทอดังกล่าวได้สูญหายไปประมาณหนึ่งการศึกษาในการสำรวจใช้แบบสอบถามเป็นเครื่องมือเก็บข้อมูลจากกลุ่มตัวอย่างที่เหลืออยู่ จำนวน 14 คน ซึ่งเป็นผู้ที่ยังทอผ้าอยู่ในปัจจุบัน 4 คน และผู้ที่เคยทอผ้าเมื่อในอดีต 10 คน อีกทั้งยังใช้การสัมภาษณ์และการบันทึกภาพในการเก็บรวบรวมข้อมูล

ผลการวิจัยพบว่าแต่เดิมชาวบ้านอ่างหิน(อ่างศิลา)เป็นผู้ทอและจำหน่ายอยู่ในพื้นที่ ลักษณะพิเศษที่เป็นเอกลักษณ์ของท้องถิ่นอย่างหนึ่งที่ไม่เหมือน ในอดีตผ้าทอได้รับการถ่ายทอดต่อกันมาจากรุ่นบรรพบุรุษคือ กรรมวิธีทอขย่ำข้าวสุก ในขั้นตอนการเตรียมเส้นด้ายทำให้เนื้อผ้าทอออกมา มีลักษณะของเนื้อผ้าที่ละเอียดแน่น เนียน เรียบ บาง และนุ่มสบายไม่มีขน มีความคงทนใช้ได้นานนับ 10 ปี เมื่อผ้าทอในพื้นที่ดังกล่าว ได้รับความนิยมมากขึ้น ทำให้ต้องเพิ่มการผลิต ชาวบ้านอ่างหินในขณะนั้นจึงได้จ้างชาวบ้านที่บ้านปึกเป็นผู้ทอ ซึ่งมีอาณาเขตของพื้นที่ที่ติดกัน โดยชาวบ้านอ่างหินจะทำหน้าที่เป็นผู้จัดหาในเรื่องวัตถุดิบต่างๆในการทอผ้ามาให้ และก็จะมาเก็บผ้าที่ทอสำเร็จจากชาวบ้านปึกไปขายที่อ่างหิน ปัจจุบันไม่ปรากฏอาชีพการทอผ้าในเชิงอยู่ในเขตพื้นที่ตำบลอ่างศิลา แต่ยังคงมีร้านค้าของชำและร้านอาหารยังจำหน่ายผ้าทอพื้นเมืองที่ให้อ่างหินอ่างศิลาอยู่บ้าง ซึ่งเป็นผ้าที่ทอด้วยระบบอุตสาหกรรม ใช้เครื่องจักรกลในการทอทั้งหมด โดยเลียนแบบลวดลายและสีจากอดีต ผ้าทอดังกล่าวทางร้านค้าได้รับซื้อมาจากโรงงานในภูมิภาคต่างๆ ซึ่งคุณลักษณะและคุณสมบัติ ได้เปลี่ยนไปจากผ้าทอพื้นเมืองในอดีต

ส่วนบ้านปึกในอดีต ได้ยกฐานะเป็นตำบลบ้านปึกในปัจจุบันทางโรงเรียนวัดใหม่เกตุธารม ซึ่งตั้งอยู่ในตำบลบ้านปึก ได้ร่วมมือกับบรรดาคนกลุ่มชาวบ้านที่เคยรับจ้างทอผ้าในอดีต จัดตั้งสภาวัฒนธรรมตำบลบ้านปึกขึ้น โดยหวังจะเป็นที่รวบรวมภูมิปัญญาท้องถิ่นให้คงอยู่ และเพื่อที่จะให้ผ้าทอ ดังกล่าวกลับฟื้นขึ้นมาอีกครั้ง โดยคิดจะเปลี่ยนชื่อเป็น "ผ้าทอบ้านปึก" ในอนาคต

รูปแบบผ้าทอพื้นเมือง อ่างหิน - บ้านปึก จะเป็นผ้าพื้น 2 ตะกอก ซึ่งส่วนใหญ่จะเป็นผ้าพื้น ผ้าลายทางลง ผ้าลายทางรอบ

ผ้าลายตาสมุก ผ้าทอลายตาราง ประเภทผ้า 4 ตะกอกจะเป็นผ้ายกดอก ลายดอกพิกุล ลายข้าวหลามตัด ส่วนใหญ่แต่ละผืนจะมีสีหลักเพียงสีเดียว เช่น สีชมพู สีม่วง สีเขียว สีน้ำเงิน สีเหลือง สีน้ำเงิน และมักจะใช้สีน้ำเงินกับสีอื่น-แก่ ลวดลายของผ้าจะมีสีไม่เกิน 3 สีต่อนึ่งผืน ยกเว้น ผ้าขาวม้าที่มีสีหลายสี ซึ่งเป็นสีที่ย้อมสำเร็จรูปจากแหล่งที่ซื้อ ปัจจุบันรายได้จากการทอผ้าจากชาวบ้านตำบลบ้านปึกที่เหลืออยู่ประมาณ 4 ครอบครัว จะอยู่ระหว่างประมาณ 1,001 - 2,000 บาท/เดือน ลูกค้าย่านมาซื้อผ้าผืนทั้งลูกเก่าและใหม่ ทั้งภายในจังหวัดและนอกจังหวัด เนื้อผ้าเนื้อดีที่การถ่ายทอดความรู้ด้านการทอผ้าไม่แพร่หลาย ปัจจุบันคนในพื้นที่เป็นส่วนน้อยมากที่ได้รับการถ่ายทอดความรู้การทอผ้าจากญาติ และจากกลุ่มทอผ้าที่ยังคงหลงเหลืออยู่ ส่วนใหญ่จะเป็นผู้สูงอายุที่ไม่สามารถจะทอผ้าได้ในเรื่องวัตถุดิบที่ใช้ทอผ้าเนื่องจากภูมิภาคตะวันออกเป็นพื้นที่ที่ไม่เอื้ออำนวยในการผลิตวัตถุดิบต่างๆ ดังนั้นในส่วนของคนด้อย ใหม ผ้าผ และไหมประดิษฐ์ ส่วนซื้อจากแหล่งจำหน่ายภายนอกจังหวัดทั้งสิ้น อันได้มาจากแถบภาคตะวันออก จังหวัดชลบุรี เช่น ชลบุรี ระยอง จังหวัดบุรีรัมย์ จังหวัดสุรินทร์ และร้านขายสิ่งทอกรุงเทพมหานคร เส้นด้ายที่ซื้อส่วนใหญ่จะย้อมสีสำเร็จรูปมาจากแหล่งจำหน่ายเป็นเหตุให้ผ้าทอในปัจจุบันมีสีที่เปลี่ยนไปจากอดีต อุปกรณ์ที่ใช้ในการทอผ้าจะเป็นเครื่องมือทั้งหมด ปัจจุบันไม่มีผู้ทอคนใดที่ได้รับการฝึกอบรม เรื่องการทอผ้าเพิ่มเติมในช่วง พ.ศ.2540 - 2547 ซึ่ง เทคนิคเดิมๆ ที่ได้รับการถ่ายทอดมาจากรุ่นบรรพบุรุษนั้นได้เล็กลงมานานแล้ว เนื่องจากมีขั้นตอนและกรรมวิธีที่ยังยากใช้เวลานาน ต้องอาศัยแสงแดดจากธรรมชาติในขั้นตอนการเตรียมเส้นด้าย ประมาณหลังสงครามโลกครั้งที่ 2 สภาพเศรษฐกิจทำให้เกิดปัญหาการขาดวัตถุดิบ จึงเป็นจุดเริ่มต้นที่ทำให้ชาวบ้านเริ่มหันไปประกอบอาชีพอื่นๆ หลังจากนั้นได้มีนักลงทุนมาเปิดโรงงานทอผ้าด้วยเครื่องจักรกลอุตสาหกรรมภายในจังหวัดชลบุรี ทำให้ชาวบ้านส่วนใหญ่เลิกการทอผ้าด้วยมือเข้าไปทำงานในโรงงาน ซึ่งสามารถผลิตได้รวดเร็วกว่าและมีรายได้ที่สม่ำเสมอทำให้ชาวบ้านเลิกการทอผ้าด้วยมือในปัจจุบัน ชาวบ้านและผู้ทอผ้าที่มีความประสงค์อยากจะให้ผ้าทอพื้นเมืองฟื้นกลับมาอีกครั้ง จึงได้รวมเงินกันจัดตั้งเป็นกลุ่มสหกรณ์ขึ้น เพื่อจัดซื้อวัตถุดิบในการทอผ้ากันเอง ซึ่งอยู่ในความดูแลของสภาวัฒนธรรมตำบลบ้านปึก

## ABSTRACT

The objectives of this exploration were to investigate the origin, the problems and the obstacles of woven cloth manufacturing in Ban Ang Hin (Ang-Sila sub-district) and Banpuk areas. Questionnaires, interview and photographing were the data collecting tools for this research. The samples for this research were consisted of fourteen participants; ten of them had used to make the cloth and the other four were still making it.

It was found that originally the residents of Ban Ang Hin (Ang-Sila sub-district) had been the producers and, also, the retailers. The unique process of Ang Hin-Banpuk woven cloth making was the thread massaging process kneading the thread with cooked and mashed rice and rinsed off. This made the thread smooth, and after being woven with bi-feeder weaving machine, the cloth would be thin and soft with its tens years longevity. After the cloth being well known and popular, the productivity needed to be increased. Those producers changed their position to be the employers but still being retailers. They had provided raw materials and equipments, and hired the residents of Banpuk, located nearby, to make the cloth. Therefore, the manufacturing was not existed in Ban Ang Hin (Ang-Sila sub-district) any longer. However, there were still some souvenir shops and restaurants selling cloth named "Pa Tor Ang-Sila" (Ang-Sila Woven Cloth), but this cloth was mechanically and industrially produced copying the original patterns and colors one. Therefore, the qualification was surely different.

Nowadays, Wat Mai Ket Ngam, located in Banpuk area or now become Banpuk Sub-district, cooperated with the former woven cloth producers to establish Banpuk Sub-district Cultural Council aimed to be the local wisdom gathering and preserving center. Moreover, they also intended to revive weaving and to rename the cloth to be "Bapuk Woven Cloth" in the future. The patterns of the cloth were mostly plain, plaid and flower-like figured. The income from cloth making of the remaining 4 families was approximately 1,001 - 2,000 baht/month. The buyers were both new and old from Chonburi province, itself, and other provinces. At the moment, weaving knowledge was limited only in the elders who were at the moment not being able

to weave any longer and not many young people were given and interested in weaving. The raw materials, which could not be produced in the eastern region, such as dyed thread, silk thread and artificial thread were purchased from other provinces located in the north east; e.g., Buriram, Surin and also from some agents in Bangkok. Nowadays, none of the producers was given or trained on supplement knowledge during B.E. 2542 - 2547. Consequently, weaving techniques were quitted because of the complicated process and depending mostly on natural process. The breaking point was around after World War II. The materials were difficult to find, so the residents changed their way of earning the money being hired in a factory (which was not exist nowadays) which was faster making and they could consistently gain their salary. At the present, the manual producers and Banpuk residents who intended to revive the local weaving cloth established a form of co-operative to procure raw materials under the control of Banpuk Cultural Council.

## ภูมิหลัง

นโยบายหนึ่งที่มีรัฐบาลได้ให้การสนับสนุน ส่งเสริมอย่างจริงจังคือโครงการ "หนึ่งตำบล หนึ่งผลิตภัณฑ์" ซึ่งเป็นหนึ่งในนโยบาย "คิดใหม่ ทำใหม่" ที่เริ่มต้นดำเนินการมาตั้งแต่ประมาณปี พ.ศ. 2544 เป็นต้นมา ซึ่งในรายละเอียดของนโยบายและโครงการในด้านหนึ่ง เป็นการสนับสนุนทางด้านอุตสาหกรรม สิ่งทอและเครื่องนุ่งห่ม ที่อยากจะให้ประเทศสามารถเข้าไประแข่งขันในตลาดโลกได้ โดยเฉพาะการดำเนินโครงการ กรุงเทพฯเมืองแฟชั่น ที่ผลักดันให้ประเทศไทยเป็นศูนย์กลางแฟชั่นในแถบเอเชีย (เทคโนโลยีชาวบ้าน 2548) สินค้าที่จะเป็นสินค้าหนึ่งตำบล หนึ่งผลิตภัณฑ์ได้นั้น ควรจะเป็นสินค้าที่มีรูปแบบและการผลิตที่บ่งบอกถึงภูมิปัญญาที่เป็นเอกลักษณ์ของท้องถิ่นนั้นๆ โดยลักษณะเฉพาะคนไทยเราได้ว่ามีความประณีตละเอียดอ่อน อันเป็นจุดขายอย่างหนึ่งที่จะต้องคงรักษาไว้

ภูมิปัญญาไทย หมายถึง องค์ความรู้ ความสามารถและทักษะของคนไทยอันเกิดจากการสั่งสมประสบการณ์ที่ผ่านกระบวนการเรียนรู้ เลือกสรร ปรับแต่ง พัฒนา และถ่ายทอดสืบต่อกันมาเพื่อให้แก้ปัญหาและพัฒนาวิถีชีวิตของคนไทยให้สอดคล้องกับสภาพแวดล้อม และเหมาะสมกับยุคสมัย ซึ่งภูมิปัญญาท้องถิ่นอาจเป็นพื้นฐานขององค์ความรู้ที่เอื้ออำนวยขึ้นใหม่ที่จะช่วยในการเรียนรู้ การแก้ปัญหา การจัดการและการปรับตัวในการดำเนินวิถีชีวิตของคนไทย



ภูมิปัญญาท้องถิ่น คือความรู้ที่เกิดจากประสบการณ์ในชีวิตของคนเรา ผ่านกระบวนการศึกษา สังเกตคิดวิเคราะห์จนเกิดปัญญา และตกผลึกมาเป็นองค์ความรู้ที่ประกอบกันขึ้นมา จากความรู้เฉพาะหลาย ๆ เรื่อง อาจกล่าวได้ว่าภูมิปัญญาท้องถิ่นเป็นความรู้ที่มีอยู่ทั่วไปในสังคม ชุมชน และในตัวของผู้เฒ่าผู้แก่ หากมีการสืบค้นหา เพื่อศึกษาและนำมาใช้ก็จะเป็นที่รู้จัก เกิดการยอมรับถ่ายทอดและพัฒนาไปสู่คนรุ่นใหม่ [www.mbulan.com](http://www.mbulan.com)

ผ้าทอพื้นเมือง เป็นผลิตภัณฑ์ที่มีความสำคัญทางมรดก วัฒนธรรมและเอกลักษณ์ของความเป็นไทยมาช้านาน บ่งบอกถึงความรู้และภูมิปัญญาแตกต่างจากชนชาติอื่น ได้รับการยอมรับในงานหัตถกรรมมีชื่อเสียงเป็นที่รู้จักของชาวต่างประเทศ ซึ่งเกี่ยวข้องกับภาคเศรษฐกิจตั้งแต่ระดับชุมชนถึงระดับประเทศ ศิลปะสวยสดงดงามบนผืนผ้าเกิดจากความรู้ภูมิปัญญาดั้งเดิม ผสมผสานกับแนวคิดสร้างสรรค์ที่มาจากความแตกต่างของวิถีชีวิตความเป็นอยู่และวัฒนธรรมท้องถิ่นจิตวิญญาณของการถ่ายทอดมีลักษณะเฉพาะตัวแตกต่างกัน ในแต่ละพื้นที่ จึงเป็นงานหัตถกรรมที่มีมูลค่า มีเอกลักษณ์ ความโดดเด่น นำรายได้เข้าประเทศ และเป็นนโยบายสร้างความเข้มแข็งให้กับเศรษฐกิจชุมชน ตามโครงการหนึ่งตำบล หนึ่งผลิตภัณฑ์

“ช่างหิน” เป็นชื่อดั้งเดิมของช่างอย่างศิลา ซึ่งเป็นชุมชนชายทะเล มีหินตามเนินดินหล่นทับถมไปตามชายหาด อยู่ในอำเภอเมือง จังหวัดชลบุรี ตำบลบ้านเป็ด นั้น เป็นหมู่บ้านหนึ่งในเขตเทศบาลตำบลอ่างศิลา และองค์การบริหารส่วนตำบลเสม็ด ประชาชนในอ่างศิลาและบ้านเป็ดมีวิถีชีวิตที่เรียบง่าย แต่ในขณะเดียวกัน ผู้ชายจะประกอบอาชีพประมง ส่วนผู้หญิงจะนิยมทอผ้าไว้แต่งตัวกันเองในครอบครัวและเป็นอาชีพเสริม ด้วยกระบวนการที่ประณีต ทำให้ผ้าทอสวยงามได้รับความนิยมอย่างมากในอดีต

เชื่อกันว่าการทอผ้าที่ผืนผ้าเป็ด ได้รับการถ่ายทอดจากกลุ่มมิชชันนารีอเมริกัน ในางต้นรัชกาลที่ 3 ซึ่งมีการเสด็จเยือนมาว่า ในยุคสมัยรัตนโกสินทร์มีหญิงสาวอย่างศิลาได้ติดตามเจ้าเมืองเข้าไปในพระราชวังและเป็นครูสอนการทอผ้าให้ชาววังด้วยแต่เป็นที่น่าเสียดายอย่างยิ่งที่ต่อมาภายหลังการทอผ้าอ่างหินได้สูญหายไป เนื่องจากสาเหตุหลาย ๆ ประการ เช่น ขาดแคลนวัตถุดิบที่ใช่ กระบวนการผลิตที่ซับซ้อน ฝุ่นยากขาดตลาดที่มารองรับ ความเจริญทางเทคโนโลยีสมัยใหม่ที่เข้ามาทดแทน ขาดการตระหนักถึงคุณค่า จากความเป็นมาและปัญหาดังกล่าวข้างต้น ปัจจุบันได้มีประชาชนกลุ่มชมรม องค์การ และหน่วยงานต่าง ๆ พยายามที่จะฟื้นฟู อนุรักษ์ และพัฒนาผ้าทออ่างหิน - บ้านเป็ด ให้คงไว้ซึ่งคุณภาพ เป็นเอกลักษณ์ของชุมชน และให้เป็นหนึ่งในสินค้า “หนึ่งตำบล หนึ่งผลิตภัณฑ์” ตามนโยบายการเสริมสร้างรายได้ให้กับชุมชนของรัฐบาล คณะผู้วิจัยได้เข้าทำการ สืบค้นเบื้องต้นแล้วพบว่าในชุมชนโดยเฉพาะ

กลุ่มผู้สูงอายุที่ได้รับการสืบทอดความรู้ ด้านการออกแบบและการทอผ้าพื้นเมืองดังกล่าว มีความต้องการให้นักวิชาการและองค์กรที่เกี่ยวข้องเข้าไปช่วยส่งเสริมและพัฒนาผ้าทออ่างหิน - บ้านเป็ด ให้มีคุณภาพโดยคงความเป็นเอกลักษณ์อย่างครบวงจร ตั้งแต่กระบวนการผลิต จนถึงการจัดจำหน่าย และเผยแพร่ชื่อเสียงให้เป็นที่รู้จักกันอย่างแพร่หลาย ซึ่งในปัจจุบันได้รับความร่วมมือจากสภาวัฒนธรรมตำบล เทศบาล องค์การบริหารส่วนตำบล รวมทั้งบุคคลสำคัญในท้องถิ่น ซึ่งพร้อมที่จะสนับสนุนการพัฒนาผ้าทอดังกล่าว

ดังนั้นจึงได้เกิดโครงการศึกษาด้านผ้าทอปัจจุบันและปัญหาดังกล่าวที่หนึ่งตำบลหนึ่งผลิตภัณฑ์ ผ้าทอพื้นเมืองอ่างหิน - บ้านเป็ด จังหวัดชลบุรี เพื่อจะได้ใช้เป็นแนวทางที่จะนำไปสู่การแก้ปัญหาและการส่งเสริมให้มีการขยายตัวในเชิงเศรษฐกิจฐาน ส่งเสริมและรื้อฟื้นภูมิปัญญาท้องถิ่น ในการทอผ้าของจังหวัดชลบุรี หักกลับคืนมา ทำให้เกิดการพัฒนาคุณภาพชีวิตของคนในตำบลอ่างหิน-บ้านเป็ดสร้างความเข้มแข็งให้กับเศรษฐกิจชุมชนต่อไป

### ความมุ่งหมายของการวิจัย

1. ศึกษาและสำรวจสภาพปัจจุบันและปัญหาในการผลิตผ้าทอพื้นเมืองอ่างหิน - บ้านเป็ด จังหวัดชลบุรี
2. รวบรวมและจัดเก็บข้อมูลที่เกี่ยวข้องในด้านต่าง ๆ ของผ้าทอพื้นเมือง อ่างหิน - บ้านเป็ด จังหวัดชลบุรี
3. ศึกษาแนวทางในการนำข้อมูลที่วิจัยไปพัฒนาผลิตภัณฑ์ผ้าทอพื้นเมือง อ่างหิน - บ้านเป็ด จังหวัดชลบุรี

### ขอบเขตของงานวิจัย

โครงการวิจัยในครั้งนี้ เป็นการวิจัยแบบสำรวจศึกษาและจัดเก็บข้อมูล การออกสำรวจภาคสนาม ( Field Research ) โดยใช้แบบสอบถาม การสัมภาษณ์ รวมทั้งการจัดเก็บข้อมูลโดยการบันทึกภาพเพื่อเป็นหลักฐาน รวบรวมข้อมูลในอดีตที่เป็นผลมาสู่สภาพปัจจุบันและปัญหาในด้านต่าง ๆ ของผ้าทอพื้นเมือง อ่างหิน - บ้านเป็ด จังหวัดชลบุรี โดยแบ่งเนื้อหาออกเป็น 3 ส่วน คือ

- ส่วนที่ 1 ข้อมูลทั่วไป
- ส่วนที่ 2 สภาพปัจจุบัน
- ส่วนที่ 3 ประเด็นปัญหา
  - 3.1 ด้านแรงงาน
  - 3.2 ด้านวัตถุดิบ
  - 3.3 ด้านการผลิต
  - 3.4 ด้านการตลาด

ในส่วนข้อมูลของแหล่งวัตถุดิบการทอผ้า / เครื่องมือทอผ้า / ลวดลายผ้าทอ / กลุ่มชาวบ้านที่ทอผ้า / การตลาด / การเปลี่ยน

แปลงต่างๆ เพื่อเก็บหลักฐานเป็นข้อมูล ที่จะได้รู้ถึงแนวทางในการปรับปรุงและพัฒนาความรู้ความสามารถ โดยสำรวจจากกลุ่มตัวอย่างชาวบ้านที่เลิกทอผ้าไปแล้วและชาวบ้านที่ยังทอผ้าอยู่ในปัจจุบัน จำนวน 14 คน ที่ตำบลอ่างศิลา (อ่างหิน) และตำบลบ้านปึก โดยได้ดำเนินการตามขั้นตอนดังนี้

1. ศึกษาข้อมูลพื้นฐาน
2. รวบรวมข้อมูลเอกสารที่เกี่ยวข้อง
3. รวบรวมข้อมูลภาคสนาม
4. วิเคราะห์ข้อมูล
5. เปรียบเทียบข้อมูล
6. สรุปผลการวิจัย
7. เขียนกระบวนการวิจัย

### ความสำคัญและประโยชน์ของงานวิจัย

1. ได้รับทราบข้อมูลเกี่ยวกับสภาพปัญหาอุปสรรคในการผลิตตั้งแต่อดีต - ปัจจุบัน ของผ้าทอพื้นเมือง อ่างหิน - บ้านปึก จังหวัดชลบุรี
2. ได้แนวทางของข้อมูลในด้านต่าง ๆ เช่น แนวทางการทอผ้า / เครื่องมือทอผ้า / ลวดลายผ้าทอ / กลุ่มชาวบ้านที่ทอผ้า / การตลาดของผ้าทอพื้นเมือง อ่างหิน - บ้านปึก จังหวัดชลบุรี
3. ได้แนวทางในการนำข้อมูลที่ได้จากการวิจัย ไปพัฒนาผลิตภัณฑ์ผ้าทอพื้นเมืองอ่างหิน - บ้านปึก จังหวัดชลบุรี ให้คงไว้ซึ่งคุณภาพที่เป็นเอกลักษณ์ของชุมชน และให้เป็นหนึ่งในสินค้าหนึ่งตำบลหนึ่งผลิตภัณฑ์ ตามนโยบายการเสริมสร้างรายได้ให้กับชุมชนของรัฐบาลต่อไป
4. ได้มีส่วนในการรักษา พื้นฟู อนุรักษ์ และพัฒนาของวัฒนธรรมและเอกลักษณ์ของชุมชน ประเภทผ้าทอพื้นเมืองให้มีคุณค่าคงอยู่ต่อไป

### ผลการศึกษา

ข้อมูลผลการศึกษา สำรวจสภาพปัจจุบันและปัญหาผลิตภัณฑ์หนึ่งตำบลหนึ่งผลิตภัณฑ์ ผ้าทอพื้นเมือง อ่างหิน - บ้านปึก จังหวัดชลบุรี

#### ส่วนที่ 1 ข้อมูลทั่วไป

##### ผ้าทออ่างศิลา

เป็นงานหัตถกรรมพื้นบ้านของชาวอ่างหิน ซึ่งมีชื่อเสียงมานาน นายมนตรี อดาตกุล เขียนไว้ในหนังสือตำนานชลบุรี ว่า ผ้าทรงของพระมหากษัตริย์บางพระองค์ก็ทอไปจากอ่างศิลา และจันทบุรี แต่ทางจันทบุรีได้เลิกทอไปก่อน ในรัชสมัยพระบาทสมเด็จพระจุลจอมเกล้าเจ้าอยู่หัว ผ้าทออ่างศิลาก็ยังเป็นของที่พระองค์ทรงใช้พระราชทานให้แก่ข้าราชการที่กรุงเทพมหานคร (คณะกรรมการฝ่ายประมวลเอกสารและจดหมายเหตุ, 2544)

ผ้าทออ่างศิลามีเอกลักษณ์เฉพาะ โดยเฉพาะในด้านลวด

ลายการทอ แต่เนื่องจากจังหวัดชลบุรี เป็นจังหวัดใกล้เขตกรุงเทพมหานคร อันได้รับผลกระทบจากกระแสวัฒนธรรมสมัยใหม่อย่างเต็มที่ และรุนแรง ส่งผลให้ความต้องการใช้ผ้าทอลดจำนวนลง จนแทบจะหาไม่ได้อีกในปัจจุบัน ผ้าทออ่างศิลาจึงได้หายไปจากวัฒนธรรมอันดีงามของประเทศ (สถาบันศิลปะและวัฒนธรรม มหาวิทยาลัยบูรพา, 2547) ในปัจจุบันผู้ที่ยังคงทอผ้าจะเป็นผู้หญิงทั้งหมด โดยเฉลี่ยจะมีอายุประมาณ 50 ปีขึ้นไป มีอาชีพเป็นแม่บ้าน เวลาว่างก็รับจ้างแกะหอยและขายของ ปัจจุบันได้มีเด็กที่สนใจในการทอผ้าอ่างศิลา จำนวน 2 คน ซึ่งศึกษาระดับมัธยมศึกษาตอนต้น ที่โรงเรียนแสนสุข และโรงเรียนวัดใหม่เกตุงามได้ศึกษาและเรียนรู้วิธีการต่างๆ ในอดีตการทอผ้าจะเริ่มทอตั้งแต่ช่วงวัยเด็กจนถึงช่วงก่อนแต่งงาน การทอผ้าได้มาผูกโยงในช่วงการเปิดกิจการของโรงงานที่ผลิตเส้นใย ทำให้ไม่มีผู้ผูกพันในการทอ ชาวบ้านจึงหันไปทำอาชีพอื่น เช่น ทำการประมง ขายของ รับจ้าง เป็นต้น จึงไม่มีลูกหลานมาสืบทอดสานการทอผ้าอ่างศิลา ปัจจุบันนี้จึงหลงเหลือเพียงแค่ผู้สูงอายุที่แทบจะไม่มีแรงทอผ้าแต่สามารถถ่ายทอดความรู้ต่างๆ ได้

### ลักษณะเอกลักษณ์ของชุมชนผ้าทอพื้นเมือง อ่างหิน - บ้านปึก มีดังนี้

ประเภทของการทอ มี 2 ชนิด คือ ผ้าโบราณ 2 ตะกอ และผ้า 4 ตะกอ เป็นผ้ายกดอก มีหลายลาย ได้แก่ ผ้าลายดอกพิกุล / ผ้าลายตงมุก / ผ้าลายข้าวหลามตัด

ลายผ้าที่นิยมทอ ผ้าพื้น / ผ้าลายทางลง / ผ้าลายตงมุก / ผ้าลายทางรอบ ส่วนใหญ่แต่ละผืนจะมีสีหลักเพียงสีเดียว เช่น สีชมพู สีม่วง สีเขียว สีน้ำเงิน สีเหลือง สีน้ำเงิน และมักจะใช้สีน้ำหนักสี ส่อน-นํ้า ลวดลายจะมีสีไม่เกิน 3 สีต่อหนึ่งผืน ยกเว้นผ้าขาวม้าที่มีสีหลายสี

คุณสมบัติของผ้าทออ่างหิน ลักษณะพิเศษที่เป็นเอกลักษณ์ของท้องถิ่นอย่างหนึ่งที่ไม่มีใครเหมือนในพื้นที่อื่นๆ ซึ่งได้รับการถ่ายทอดต่อกันมาจากรบรรพบุรุษคือกรรมวิธีการย้อมข้าวสุก ในขั้นตอนการเตรียมเส้นด้าย ทำให้เนื้อผ้าที่ทอออกมามีคุณสมบัติที่แตกต่างไปจากผ้าทอแหล่งอื่นๆ คือ เนื้อผ้าที่ละเอียดแน่นเนียน (แม้เมื่อผ้าจะสุม้อย) เปรียบ บาง และนุ่มสบาย ไม่มีขน มีความคงทนใช้ได้นาน

ชนิดของผ้าที่นิยมทอ ผ้าขาวม้า ผ้าโสร่ง ผ้าโจงกระเบน ผ้านุ่ง ผ้าเช็ดมือ ผ้าเช็ดหน้า ผ้าเช็ดปาก ผ้านกบาตร (ตัดเย็บไว้เก็บลูกบาตร มีลายตะพาย เวลาพระบิณฑบาต)

### ขั้นตอนการทอผ้าอ่างหิน ( อ่างศิลา )

ขั้นตอนแรก จัดซื้อเส้นด้ายมาเป็นลูกๆ ลูกละ 200 ปอย ปอยละ 10 ใจ

ขั้นตอนที่ 2 นำขดด้าย (ฝ้าย) ลงไปจุ่มน้ำให้เปียกแล้วไปหยกกับข้าวเย็นที่เอาไปผึ่งแดดจนแห้งแล้วนำมาหุงใหม่ เมื่อหยกจนข้าวเหลืองแล้วก็มัดขดด้าย นำไปผึ่งแดดให้แห้ง เวลาตากก็ต้องกระตุกเส้นด้ายเพื่อให้ข้าวหลุดออก เมื่อไหม้แล้วนำมาแช่น้ำให้ไหม้ ปิดไฟให้แห้งแล้วเอาขึ้นราวแขวนออกไป จากนั้นให้กระมะพร้าว เรียกว่า จันตวง (มะพร้าว 1 ลูกแบ่งเปลือกเป็น 3 ส่วน 1 ส่วนเรียกว่า 1 จันตวง จากนั้นนำมาแบ่งครึ่ง) ให้ส่วนรอยตัดนั้นแปลงเส้นด้ายให้หมดจน จนหมดเส้นด้ายก็จะไม่ติดกัน ซึ่งเป็นกระบวนการที่ต่างจากการทอผ้าแหล่งอื่นๆ

ขั้นตอนที่ 3 นำเส้นด้ายที่แปรงแล้วมากระโใส่หลอดซึ่งยาวประมาณ 8 นิ้ว แล้วนำไปใส่รางหลอด ซึ่งใส่หลอดได้ประมาณ 25 หลอด จากนั้นเอารางหลอดไปแขวนไว้เหนือศีรษะ แล้วดึงเส้นด้ายจากหลอดทุกหลอดให้มีความยาวเท่าๆกัน แล้วรวบมัดปลายให้แน่น จากนั้นคล้องเข้ากับลูกเรือ เรียกว่า "คัน" แต่เราจะใส่หลอดลายก็เพิ่มกระบวนการ "คิด" ด้วย จนครบทุกลูก โดยวิธีคล้องสลับกัน แล้วสอดเส้นด้ายเข้าพื้นทิม หลังจากทีสอดเส้นด้ายใส่พื้นทิมเสร็จแล้วก็ขึงยาวไปตามเส้นทางตรง

## ส่วนที่ 2 สภาพปัจจุบัน

การศึกษาในการสำรวจใช้แบบสอบถามเป็นเครื่องมือเก็บ ข้อมูล จากกลุ่มตัวอย่างที่เหลือน้อยจำนวน 14 คน ซึ่งเป็นผู้ที่ยังทอผ้าอยู่ในปัจจุบัน 4 คน และผู้ที่เคยทอผ้าเมื่อในอดีต 10 คน

2.1 รูปแบบผ้าที่ทอ	ผู้ทอผ้าช่างศิลปะสามารถทอผ้าพื้น 2 ตะกอล ผ้าลายตาราง และผ้ายกดอก (4 ตะกอล) ได้ทุกคน คิดเป็นร้อยละ 100
2.2 รายได้จากการทอผ้า (บาท/เดือน)	รายได้เฉลี่ยจากการทอผ้าช่างศิลปะอยู่ระหว่าง 1,001 - 2,000 บาท/เดือน คิดเป็นร้อยละ 100
2.3 ผู้กล้าที่รับซื้อผ้า	ลูกค้าที่รับซื้อผ้าทออย่างศิโรตม์ทั้งลูกค้าเก่าและลูกค้าใหม่ คิดเป็นร้อยละ 100

## ส่วนที่ 3 ปัญหา ด้านแรงงาน / ด้านวัตถุดิบ / ด้านการผลิต

3.1 ปัญหาด้านแรงงาน การถ่ายทอดความรู้เรื่องการทอผ้า	ได้มีการถ่ายทอดความรู้เรื่องการทอผ้าให้คนในท้องถิ่นเป็นส่วนน้อย คิดเป็นร้อยละ 28.57 และไม่ได้มีการถ่ายทอดคิดเป็นร้อยละ 71.43
3.2 ปัญหาด้านแรงงาน : การได้รับความรู้เกี่ยวกับการทอผ้า	ผู้ทอผ้าส่วนมากได้รับความรู้เกี่ยวกับการทอผ้าจากญาติถึงร้อยละ 85.71 และได้รับความรู้เกี่ยวกับการทอผ้าจากกลุ่มทอผ้าร้อยละ 14.29
3.3 ปัญหาด้านวัตถุดิบ : ด้ายที่ใช้ทอ	ผู้ทอผ้าส่วนมากใช้วัตถุดิบในการทอผ้าเป็นเส้นใยไหม ร้อยละ 28.57 และไหมประดิษฐ์ ร้อยละ 71.43
3.4 ปัญหาด้านวัตถุดิบ : การจัดหาใยฝ้าย	ผู้ทอผ้าทั้งหมดซื้อด้ายฝ้ายจากแหล่งจำหน่ายภายนอกจังหวัด คิดเป็นร้อยละ 100
3.5 ปัญหาด้านวัตถุดิบ : การจัดหาใยไหม	ผู้ทอผ้าทั้งหมดซื้อด้ายไหมจากแหล่งจำหน่ายภายนอกจังหวัด คิดเป็นร้อยละ 100
3.6 ปัญหาด้านวัตถุดิบ : การจัดหาใยประดิษฐ์	ผู้ทอผ้าทั้งหมดซื้อด้ายใยประดิษฐ์จากแหล่งจำหน่ายภายนอกจังหวัด คิดเป็นร้อยละ 100
3.7 ปัญหาด้านวัตถุดิบ : สิทธิในการย้อมเส้นด้าย	ผู้ทอผ้าส่วนมากไม่มีการย้อมสีเอง แต่จะซื้อด้ายย้อมสำเร็จจากโรงงานถึงร้อยละ 85.71 และมีบางที่ย้อมสีสังเคราะห์ โดยจะใช้ย้อมไหม คิดเป็นร้อยละ 14.29

(ใช้ที่ว่าง) แล้วมัดขดด้ายเข้ากับกระดานที่เรียกว่า หูก เพื่อเข้าไปหาพื้นทิม แล้วเอาไปเค็มตะกอล (คือการเอาเส้นด้ายเบร 8 มาทำเป็นตะกอลเพื่อขัดเส้นด้ายขึ้น - ลง) เมื่อเค็มตะกอล 2 ตะกอลและล้างเรียบร้อยแล้ว ก็เอาเส้นด้ายใหญ่ผูกกรอบแขวนกับราวไม้ โดยแยกปลายเชือกผูกติดกับตะกอลทั้งสองตะกอลนั้น สายทิมทำโดยนำเชือกเส้นใหญ่แขวนกับราวเดียวกับลูกเรือ นำปลายเชือกมาผูกกับด้ายทิม ซึ่งอยู่ริมทั้งสองข้างของทิม ส่วนด้านล่างมีไม้เหยียบ 2 อัน ผูกโดยใช้เชือก 4 เส้น (ผูกด้านหัวทั้ง 2 ข้าง)

ขั้นตอนที่ 4 วิธีการทอ ให้กระสวยใส่ด้ายเพื่อพุ่งสานเส้นด้ายสลับกัน ก่อนพุ่งต้องเหยียบไม้เหยียบเพื่อจับตะกอลทุกครั้งที่จะพุ่งด้าย เมื่อพุ่งเส้นด้ายแล้วก็กระทบทิมเข้ามาเพื่อ ให้เส้นด้าย ประสานกันสนิท (เส้นด้ายขึงที่ทอแล้วจะต้องนำไปแช่น้ำให้เปียกเสมอ กันแล้วจึงจะนำมากะทบเป็นผืนผ้า แต่ถ้าแช่เส้นด้ายเปียกไม่เสมอกัน เวลาทอจะเป็นเส้นขาวๆ เป็นทางไม่เสมอกัน เรียกว่าเป็นคันมา หรือเป็นกระทง เนื้อผ้าก็จะกระทบแล้วผ้าจะแตก) เมื่อได้ผ้ายาวก็มัดขดขานไปเรื่อยๆจนได้ความยาวที่ต้องการ

3.8 ปัญหาด้านวัตถุดิบ : การจัดซื้อ สีธรรมชาติ	ผู้ทอผ้าไม่มีการใช้สีธรรมชาติในการย้อมเส้นด้าย
3.9 ปัญหาด้านวัตถุดิบ : การจัดซื้อ สีสังเคราะห์	ผู้ทอผ้าทั้งหมดซื้อสีสังเคราะห์จากแหล่งจำหน่ายภายนอกจังหวัด คิดเป็นร้อยละ 100
3.10 ปัญหาด้านการผลิต : กี่ที่ใช้ทอผ้า	ผู้ทอผ้าทั้งหมดใช้กี่มือในการทอผ้า คิดเป็นร้อยละ 100
3.11 ปัญหาด้านการผลิต : การเข้ารับการฝึก อบรมในช่วงปี 2542 - 2547	ผู้ทอผ้าทั้งหมด ไม่เคยได้รับการฝึกอบรมในการทอผ้าเพิ่มเติม คิดเป็นร้อยละ 100
3.12 ปัญหาด้านการผลิต : เครื่องมือที่ใช้ใน การทอผ้า	ผู้ทอผ้าทั้งหมด ไม่มีเครื่องมือแรงใดๆในการทอผ้า คิดเป็นร้อยละ 100
3.13 ปัญหาด้านค่าตอบแทน / รายได้ : การสนับสนุนด้านการเงิน	ผู้ทอผ้าทั้งหมด ไม่ได้รับการสนับสนุนด้านการเงินจากหน่วยงานใด แต่มีการรวมทุนกันเอง ระหว่างผู้ทอผ้า คิดเป็นร้อยละ 100
3.14 ปัญหาด้านค่าตอบแทน / รายได้ : ราคา ค่าจ้างทอ / เมตร หรือหลา	ผู้ทอผ้าทั้งหมด ได้รับค่าจ้างจากการทอผ้า 61 - 70 บาท/เมตร คิดเป็นร้อยละ 100

### สรุปผล อภิปรายผล และข้อเสนอแนะ

#### สรุปภาพปัญหาที่ผ่านมาจากอดีต

ผ้าทออ่างหินที่ได้สืบทอดกันมาตั้งแต่บรรพบุรุษนั้น ได้เริ่มหายไปตั้งแต่เมื่อประมาณหลังสงครามโลกครั้งที่ 2 เป็นต้นมา แต่เดิมชาวบ้านอ่างหิน (อ่างศิลา) เป็นผู้ทอและขายอยู่ในพื้นที่ เมื่อผ้าทอดังกล่าวได้รับความนิยมอย่างกว้างจึงทำให้ต้องเพิ่มการผลิต โดยการว่าจ้างชาวบ้านตำบลบ้านปึกในปัจจุบันเป็นผู้ทอ โดยจะทอผ้ากลับช่วงเวลากลางคืน ซึ่งชาวบ้านอ่างหิน (อ่างศิลา) จะเป็นผู้จัดการวัตถุดิบส่งมาในการทอผ้ามาให้ และเมื่อถึงกำหนดก็จะมาเก็บผ้าที่ทอสำเร็จ นำไปขายที่บ้านอ่างหิน (อ่างศิลา) ช่วงหลังสงครามโลกครั้งที่ 2 ปัญหาด้านวัตถุดิบด้านเศรษฐกิจ ด้านแรงงาน ทำให้ผ้าทออ่างหิน (อ่างศิลา) เริ่มซบเซาลง ชาวบ้านหันไปประกอบอาชีพอื่นๆ อีกทั้งได้เกิดโรงงานทอผ้าที่ผลิตด้วยเครื่องจักรกลในจังหวัดชลบุรีขึ้น (ปัจจุบันได้ปิดกิจการแล้ว) ซึ่งรายได้ที่ชาวบ้านได้รับจากโรงงานทอผ้าจะแน่นอนกว่าการทอผ้าด้วยมือยังประหยัดเวลาและทันตลาดจริงเป็นผลให้ชาวบ้านอ่างหิน(อ่างศิลา)และบ้านปึกเลิกการทอผ้าด้วยมือในที่สุดผ้าทอที่ผลิตจากเครื่องจักรกลก็เข้ามาแทนที่ โดยสั่งมาจากโรงงานต่างๆ เพื่อนำเข้ามาขายในพื้นที่เป็นผ้าทออ่างศิลาดังแต่นั้น จนถึงปัจจุบัน

#### สรุปผลการศึกษาวิจัย

ในปัจจุบัน (ปีพุทธศักราช 2548) ไม่ปรากฏผู้ประกอบการทอผ้าเหลืออยู่ในเขตพื้นที่ตำบลอ่างศิลามีเพียงร้านจำหน่ายอาหารทะเลและของที่ระลึกที่ยังคงนำผ้าทอด้วยเครื่องจักรกลที่มีลวดลายคล้ายกับผ้าทอมือในอดีตมาจัดจำหน่ายและในประมาณ ปี พ.ศ. 2545 โรงเรียนวัดใหม่เกตุงามตำบลบ้านปึกได้รวมตัวกัน

กับชาวบ้านที่อาศัยในตำบลบ้านปึกซึ่งเคยรับจ้างทอผ้าในอดีต โดยมีความประสงค์อยากรื้อฟื้นภูมิปัญญาการทอผ้าในอดีตให้กลับฟื้นขึ้นมาอีกครั้ง โดยชาวบ้านในตำบลบ้านปึกได้รวบรวมอุปกรณ์เครื่องมือต่างๆ ในการทอผ้า ที่เหลืออยู่ของชาวบ้านมาประกอบให้สามารถใช้งานได้ ซึ่งใช้พื้นที่ภายในบริเวณบ้านของคุณป้าสาย เสริมศรี (ป้าไอซ์) บ้านเลขที่ 26 หมู่ 7 ตำบลบ้านปึก อำเภอเมือง จังหวัดชลบุรี เป็นสถานที่ตั้งกี่ทอผ้า ซึ่งได้รับความร่วมมือจากกลุ่มชาวบ้าน ผู้ที่มีความรู้เรื่องการทอผ้าในอดีตเป็นอย่างดีปัจจุบันทางองค์การบริหารส่วนตำบลบ้านปึก โรงเรียนวัดใหม่เกตุงามและกลุ่มชาวบ้านปึกได้จัดตั้งสภาวัฒนธรรมตำบลบ้านปึกขึ้นที่โรงเรียนวัดใหม่เกตุงาม ตำบลบ้านปึก อำเภอเมือง จังหวัดชลบุรี และได้ระดมทุนกันเองจัดตั้งเป็นกลุ่มสหกรณ์ชาวบ้านเพื่อนำไปจัดซื้อวัตถุดิบในการทอผ้าในปัจจุบันมีกี่ทอผ้าที่สามารถใช้งานได้ในตำบลบ้านปึกจำนวน 7 หลัง โดยอยู่ที่บ้านคุณป้าสาย เสริมศรี (ป้าไอซ์) 4 หลัง และกระจายอยู่ในหมู่บ้าน 3 หลัง จากการสำรวจในสภาพปัจจุบันและปัญหาที่เกิดขึ้นที่ทำให้ผ้าทออ่างหิน -บ้านปึกได้สูญหายไปจากท้องถิ่น พิจารณาสรุปเป็นแนวทางต่างๆ ได้ดังนี้

1. การขาดวัตถุดิบในท้องถิ่นที่จะเอื้อต่อการทอผ้าซึ่งในปัจจุบัน จำเป็นต้องสั่งซื้อวัตถุดิบจากทางภาคตะวันออกเฉียงเหนือ
2. ปัจจุบันมีผ้าทอที่ผลิตด้วยกรรมวิธีที่ทันสมัยทำให้ยอดการผลิตรองรับกับตลาดได้ดีกว่าการผลิตด้วยมือ
3. อัตราค่าแรงที่ได้รับจากการทอผ้าอยู่ในขั้นต่ำ
4. ปัจจุบันผู้คนไม่นิยมไม่เห็นคุณค่าในรูปแบบลวดลายและสีสันของผ้าทออ่างหิน-บ้านปึก



จากการศึกษาพบว่ารูปแบบผ้าที่ได้ในอ่างหิน - บ้านปึก มี 2 ชนิด คือ ผ้าโบราณ 2 ตะกอบ และผ้า 4 ตะกอบ เป็นผ้ายกดอก มีหลายลาย ได้แก่ ผ้าลายดอกพิกุล / ผ้าลายตาสมุก / ผ้าลายข้าวหลามตัด ลายผ้าที่นิยมทอ ได้แก่ ผ้าพื้น / ผ้าลายทงลง / ผ้าลายตาสมุก / ผ้าลายทางรอบ ส่วนใหญ่แต่ละผืนจะมีสีหลักเพียงสีเดียว เช่น สีชมพู สีม่วง สีเขียว สีน้ำเงิน สีเหลือง สีน้ำเงิน และมักจะใช้ค่าน้ำหนักสี ย้อม-แม่ สดสวยจะมีสีไม่เกิน 3 สีต่อหนึ่งผืน ยกเว้นผ้าขาวม้าที่มีสีหลายสี คุณสมบัติของผ้าทออ่างหินลักษณะพิเศษที่เป็นเอกลักษณ์ของท้องถิ่นอย่างหนึ่งที่ ไม่เหมือนในพื้นที่อื่นๆซึ่งได้รับการถ่ายทอดต่อๆ กันมาจากรุ่นบรรพบุรุษ คือกรรมวิธีการย้อมข้าวสุก ในขั้นตอนการเตรียมเส้นด้าย ทำให้เนื้อผ้าที่ทอออกมามีคุณสมบัติที่แตกต่างไปจากผ้าทอแหล่งอื่นๆคือ เนื้อผ้าที่ละเอียดแน่น เนียน (แม้เนื้อผ้าจะคูนน้อย) เรียบ บาง และนุ่มสบาย ไม่มีขน มีความคงทนใช้ได้นาน ชนิดของผ้าที่นิยมทอคือ ผ้าขาวม้า ผ้าโสร่ง ผ้าโจกกระเบน ผ้าถุง ผ้าเช็ดมือ ผ้าเช็ดหน้า ผ้าเช็ดปาก ผ้าดอกนาคร (ตัดเย็บไว้เก็บลูกนาคร มีสายสะพาย เวลาพระบิณฑบาต) รายได้จากการทอผ้า จะอยู่ระหว่าง 1,001 - 2,000 บาท/เดือน ลูกค้าที่มารับซื้อผ้ามีทั้งลูกค้าเก่าและใหม่ ทั้งภายในจังหวัด และนอกจังหวัด เป็นที่น่าเสียดายที่การถ่ายทอดความรู้ด้านการทอผ้าอ่างศิลาไม่ค่อยแพร่หลายมีผู้คนในพื้นที่ส่วนน้อยที่ได้รับการถ่ายทอดความรู้ ทอผ้าจากญาติและจากกลุ่มทอผ้าที่ยังคงหลงเหลือซึ่งอยู่น้อยมากส่วนใหญ่มักจะเป็นผู้สูงอายุที่ไม่สามารถทอผ้าได้เพราะความอัมพาตของวัยส่วนวัยสุดดิบที่ใช้ทอทั้งเส้นด้าย (ไหม) ผ้ายและไหมประดิษฐ์ ส่วนซื้อจากแหล่งจำหน่ายการนอกจังหวัด ยืนได้แก่ อำเภอนางรอง จังหวัดบุรีรัมย์ เส้นด้ายที่ซื้อส่วนมากจะย้อมมาสำเร็จจากแหล่งจำหน่าย จะมีแค่ด้ายไหมที่จะต้องซื้อสีสังเคราะห์จากภายนอกจังหวัดมาย้อมเอง

อุปสรรคที่ใช้ในการทอผ้าจะเป็นกิมมิกทั้งหมด ไม่มีผู้ทอคนใดที่ได้รับการฝึกอบรมเรื่องการทอผ้าเพิ่มเติมในช่วง พ.ศ.2540 - 2547 และยังไม่มีสถาบันเทคโนโลยีใญ่มาช่วยเพื่อให้การทอผ้าทำได้รวดเร็วขึ้น ยังคงใช้เทคนิคเดิมๆ ที่ถ่ายทอดกันมาจากรุ่นบรรพบุรุษ ข้างยังมีหน่วยงานใด ๆ เข้ามาสนับสนุน ทางด้านการเงิน ผู้ทอต้องรวมหุ้นกันเองเพื่อจัดซื้อวัตถุดิบในการทอผ้าให้ผ้าอ่างศิลาได้อยู่คู่กับชาวบ้านปึก - อ่างศิลาให้เป็นที่รู้จักกันในนามผ้าทออ่างศิลาแม้ว่าค่าจ้างทอและรายได้จากการทอผ้าจะไม่สูงนัก แต่ชาวบ้านปึก - อ่างศิลา ก็ยังคงรักษากรรมวิธีการทอผ้าอ่างศิลาไว้ เพื่อให้ลูกหลานได้รู้จักผ้าทอในนาม "ผ้าทออ่างศิลา" สืบไป

## ข้อเสนอแนะ

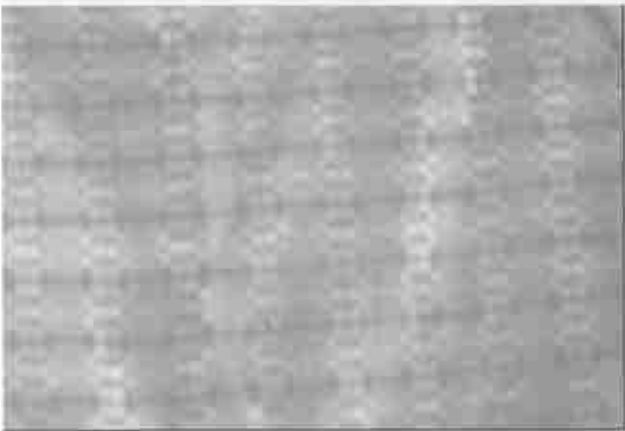
### ข้อเสนอแนะจากการวิจัย

1. จากการศึกษพบว่าแรงงานที่ใช้ในการทอผ้าอ่างศิลาทั้งหมด เป็นแรงงานภายในครัวเรือน แต่ละครัวเรือนส่วนมากมีผู้ทอผ้าอ่างศิลาเพียงครัวเรือนละ 1 คนโดยผู้ทอผ้ามีอายุมากกว่า 60 ปี ดังนั้นทางราชการควรมีการส่งเสริมให้มีการส่งเสริมให้มีการถ่ายทอดอาชีพการทอผ้าอ่างศิลาจากรุ่นเก่าไปสู่รุ่นใหม่ เพื่อเป็นการสืบสานศิลปวัฒนธรรมการทอผ้า และเป็นการสร้างอาชีพให้กับคนในชุมชน ช่วยให้คนในชุมชนไม่ต้องออกไปหางานทำในเมือง ซึ่งก่อให้เกิดปัญหาทั้งในเมือง และ ในสังคมชนบทด้วย ดังนั้นทางหน่วยงานภาครัฐ ควรให้โรงเรียนในชุมชน ได้จัดหลักสูตรการเรียนการสอนเกี่ยวกับการทอผ้าพื้นเมืองในท้องถิ่นโดยเชิญชาวบ้านที่มีความเชี่ยวชาญในการทอผ้าอ่างศิลาเป็นวิทยากรในการเรียนการสอนเพื่อเป็นการฝึกอาชีพให้กับนักเรียนในชุมชนและอนุรักษ์ศิลปวัฒนธรรมในท้องถิ่น
2. จากการศึกษวิจัยพบว่าผลผลิตผ้าทอบ้านปึก-อ่างศิลา มีความหลากหลายในของรูปแบบผลผลิตค่อนข้างน้อยชาวบ้านส่วนมากทำการผลิตผ้าทออ่างศิลาในผืนแล้วนำไปจำหน่ายทันทีไม่ได้มีการแปรรูปผลผลิตผ้าทออ่างศิลาเป็นผลิตภัณฑ์ต่าง ๆ ซึ่งจะเป็นการสร้างมูลค่าเพิ่มให้กับสินค้า จึงควรมีการให้ความรู้เกี่ยวกับงานแปรรูปผลผลิตจากผ้าทออ่างศิลาเป็นสินค้า ต่าง ๆ อาทิเช่น เสื้อผ้า กระเป๋า รองเท้า กระเป๋า ผ้าปูโต๊ะ ปลอกหมอน เป็นต้น

### ข้อเสนอแนะเพื่อการวิจัยครั้งต่อไป

1. ควรมีการศึกษาวิจัยในเชิงคุณภาพเกี่ยวกับการผลิตและผลผลิตในตำบลอ่างศิลา-บ้านปึก
2. ควรมีการศึกษาเกี่ยวกับผลผลิตผ้าทออ่างศิลาอีกครั้ง เพื่อเปรียบเทียบกันระหว่างก่อนการปรับปรุง และหลังการปรับปรุงพื้นที่ขึ้นมาใหม่เพื่อให้เป็นที่รู้จักแก่บุคคลทั่วไปได้รู้จักผ้าทออ่างศิลา-บ้านปึก กันอย่างแพร่หลาย

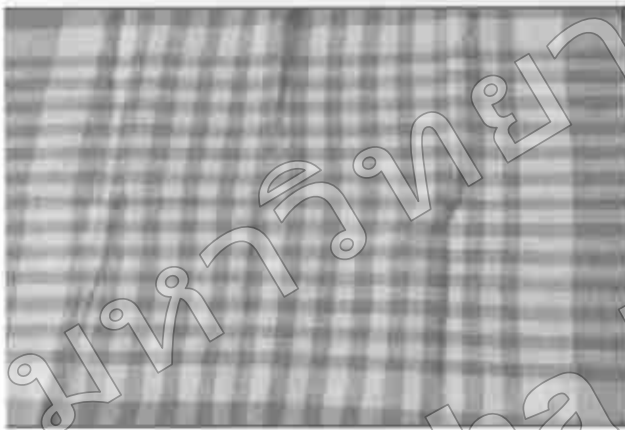
ข้อมูลภาพ รูปแบบผ้าทอในปัจจุบันผ้าทออ่างศิลา - บ้านปึก



ผ้าทอลายดอกพิกุล



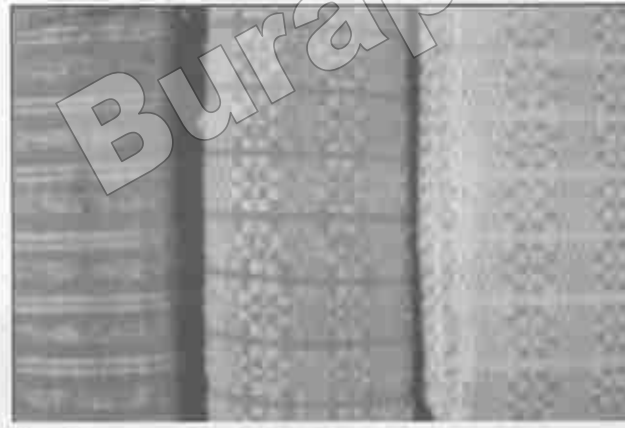
ผ้าทอลายดอกพิกุล



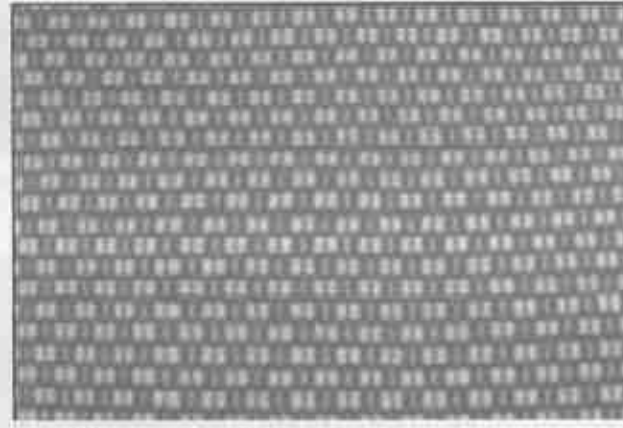
ผ้าทอลายดอกพิกุล



ผ้าทอมือ (ผ้าขาวม้า) ในปัจจุบัน

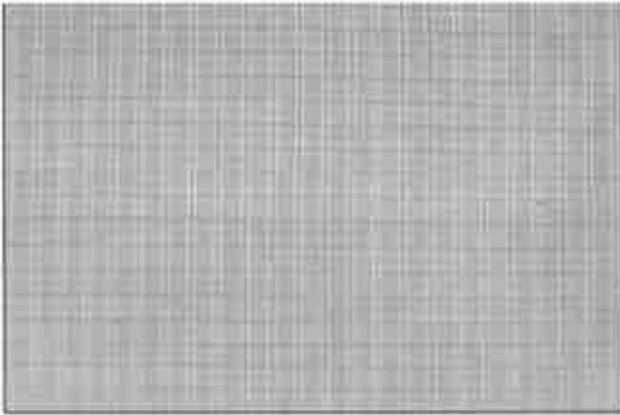


ผ้าทอมือลายดอกพิกุล ในปัจจุบัน

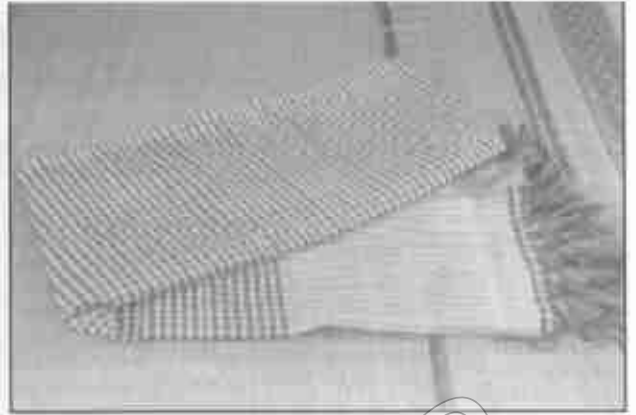


ผ้าทอมือลายดอกพิกุลเครื่องใช้ ในปัจจุบัน





ผ้าทอมือลายตาเต่างาว ในปัจจุบัน

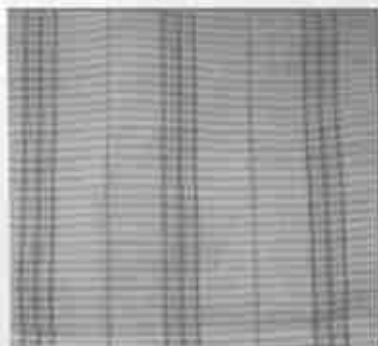


ผ้าพันคอทอมือ ( 2 ตะกั่ว ) ในปัจจุบัน



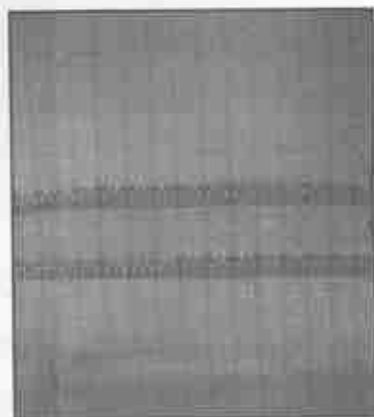
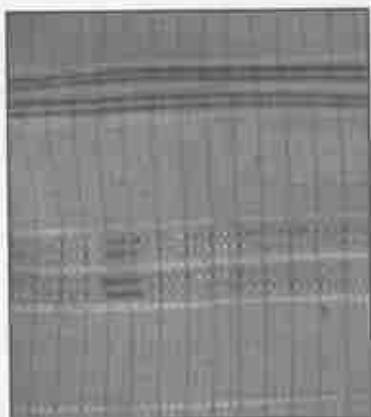
ผ้าทอลำซด ที่จำหน่ายในปัจจุบัน ( ทอด้วยเครื่องจักรกล )

ข้อมูลภาพ รูปผ้าโบราณล้านนา และกลุ่มชาวบ้าน



ผ้าขาวม้า หายแสงไหม

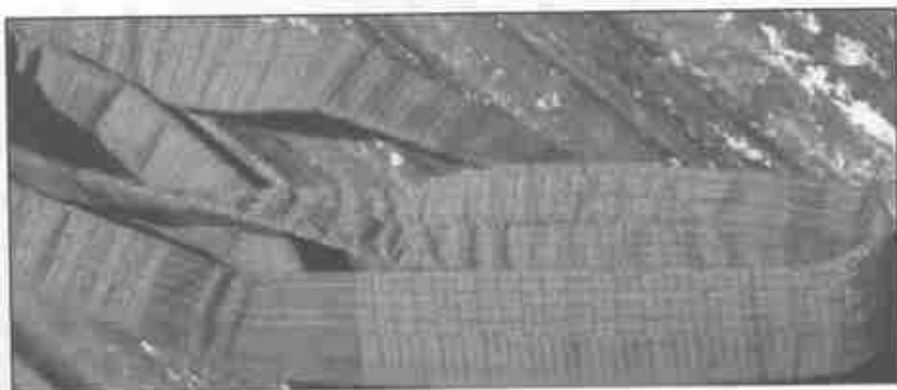
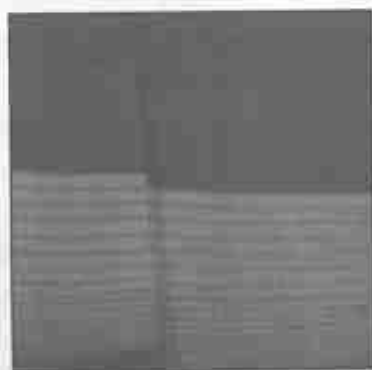
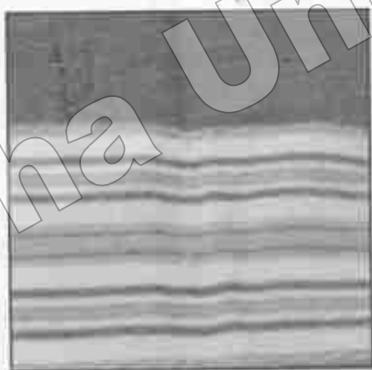




ผ้าถุงยกดอก ลายดอกพุด



ผ้าถุงลายเงา ผาขอมตัว



ผ้าทอขำงนึ่งที่ไซค์เคียบ ผ้าตลกบาตรพระ

## บรรณานุกรม

กรมส่งเสริมอุตสาหกรรม. 2543. รายงานการศึกษาแนวทางการพัฒนาและอนุรักษ์ผ้าฝ้ายทอมือ

เพื่อการตลาด (อัตสำเนา).

กาญจนา เกียรติมนิรัตน์. 2545. ภูมิปัญญาในการทอผ้าพื้นเมืองภาคเหนือ : รูปแบบการเรียนรู้และการถ่ายทอด

ความรู้ของครูภูมิปัญญาไทย. วิทยานิพนธ์ ปริญญาโท, มหาวิทยาลัยเกษตรศาสตร์.

คณะกรรมการฝ่ายประมวลเอกสารและจดหมายเหตุ. 2544. วัฒนธรรม พัฒนาการทางประวัติศาสตร์ เอกลักษณ์และ

ภูมิปัญญา จังหวัดชลบุรี. โรงพิมพ์คุรุสภาลาดพร้าว, กรุงเทพฯ.

คณะกรรมการวิจัยศูนย์วัฒนธรรมจังหวัดชลบุรี โรงเรียนชลกันยานุกูล. น.ป.ป. อ่างศิลาวันวานถึงวันนี้. น.ป.ท.

คัทลียา. 2546. ปัจจัยที่มีผลกระทบต่อการทอผ้าพื้นเมืองในเขตพื้นที่ตำบลนาเกลือเรือ อำเภอฮอด

จังหวัดเชียงใหม่. วิทยานิพนธ์ ปริญญาโท, มหาวิทยาลัยแม่โจ้.

ทพวงมหาวิทยาลัย. 2541. ลวดลายบนผืนผ้า สืบสานภูมิปัญญาไทย. บริษัท ฟรันท์โพร จำกัด, กรุงเทพฯ.

ทรงศิริ ลาประเสริฐ. 2542. ลักษณะการถ่ายทอดความรู้ของภูมิปัญญาชาวบ้าน. วิทยานิพนธ์ปริญญาโท,

มหาวิทยาลัยมหิดล.

นารี บุญนาค. 2540. การออกแบบลวดลายผ้ามัดหมี่โดยใช้โปรแกรม AUTO CAD. วิทยานิพนธ์

ปริญญาโท, มหาวิทยาลัยเกษตรศาสตร์.

นิพนาม. 2543. ผ้าทอพื้นเมืองในภาคกลาง. โรงพิมพ์มหาวิทยาลัยศิลปากร, กรุงเทพมหานคร.

นิพนาม. 2544. ผ้าทอพื้นเมือง : การสำรวจผู้ผลิตทั่วประเทศ. โรงพิมพ์มหาวิทยาลัยศิลปากร, กรุงเทพมหานคร.

นิพนาม. 2548. เทคโนโลยีชาวบ้าน ฉบับที่ 352. ปีที่ 17, กรุงเทพฯ.

นิพนาม ก. 2544. ลวดลายและสีสันบนผ้าทอพื้นเมือง. โรงพิมพ์มหาวิทยาลัยศิลปากร, กรุงเทพมหานคร.

นิพนาม. 2548. ชลบุรี แหล่งที่มา: นิพนาม, [http://www.tourthai.com/province/chonburi/index\\_tsh.html](http://www.tourthai.com/province/chonburi/index_tsh.html), 7 กุมภาพันธ์ 2548

บริษัท เมจิกไลน์ จำกัด. 2541. สิ่งทอไทย. บริษัท เดอะ ลิเมอรัลเวสเตอร์ จำกัด, กรุงเทพฯ.

บุญเรียง ขจรศิลป์. 2534. วิจัยทางการศึกษา. พิมพ์ครั้งที่ 3. พิษณุพรินตัง, กรุงเทพฯ.

มหาวิทยาลัยศิลปากร. 2542. ฝ้ายแกมไหม : สืบสานโยเพื่อแผ่นดิน. โรงพิมพ์มหาวิทยาลัยศิลปากร,

กรุงเทพมหานคร.

โรงเรียนสถาพรพิทยฯ. 2548. จังหวัดชลบุรี. แหล่งที่มา: <http://user.school.net.th/~sathapar/chol.htm>, 13 มกราคม

2548.