

ผ้าทอพื้นเมือง อ่างศิลา - บ้านปึก

จักรกริศน์ บัวแก้ว

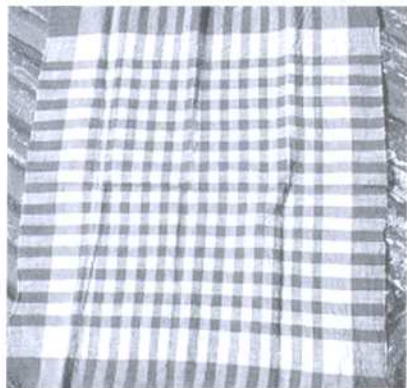
อ่างศิลา ซึ่งมีชื่อเรียกดั้งเดิมว่า "อ่างหิน" ในอดีต เมื่อช่วงประมาณสมัยรัชกาลที่ 3 เป็นที่ ที่มีชื่อเสียงมาก ในด้านการเป็นสถานที่พักค้างแรมทั้งจากชาวต่างประเทศ และชาวบางกอก มีลักษณะเป็นชุมชนหมู่บ้านชายทะเล ในอดีตมีท่าเทียบเรือลำภาที่ใช้นถ่ายสินค้านำมาจากประเทศจีน เรียก "ท่าตะพานหิน" ชุมชนอ่างศิลาแบ่งเป็น 3 หมู่บ้านคือ 1.หมู่บ้านไทย 2. หมู่บ้านกลาง เป็นประชาชนคนไทยชาวอ่างศิลาดั้งเดิม และ 3.หมู่บ้านเจ๊ก เป็นชาวจีนที่อพยพมาตั้งถิ่นฐาน ซึ่งมีจำนวนมากกว่าคนไทยในสมัยนั้น ปัจจุบันอ่างศิลา มีสถานภาพเป็นสุขาภิบาลตำบลอ่างศิลา ในเขตการปกครองของอำเภอเมืองจังหวัดชลบุรี

บ้านปึก มาจากคำว่า หนองปึก หรือหนองปลัก (คำว่าปึกหรือปลัก ในอดีตหมายถึง บริเวณที่เลี้ยงกระบือ) ตั้งอยู่ในเขตอำเภอเมือง จังหวัดชลบุรี ในปัจจุบันตำบลบ้านปึกขึ้นอยู่กับสำนักงานเทศบาลตำบลอ่างศิลา ซึ่งมีเนื้อที่และอาณาเขตใกล้เคียงกัน

ผ้าทอพื้นเมือง เป็นผลิตภัณฑ์ที่มีความสำคัญอีกผลิตภัณฑ์หนึ่ง ซึ่งนับเป็นมรดกทางวัฒนธรรม และสามารถบ่งบอกถึงเอกลักษณ์ของความเป็นไทยมาช้านาน ทั้งยังบอกได้ถึงความรู้และภูมิปัญญาของเราที่แตกต่างไปจากชนชาติอื่น โดยเป็นที่ยอมรับในงานหัตถกรรมที่สามารถสร้างชื่อเสียงให้เป็นที่รู้จักของชาวต่างประเทศ ซึ่งเป็นผลเกี่ยวเนื่องในด้านเศรษฐกิจ ตั้งแต่ระดับชุมชนถึงระดับประเทศ ศิลปะลวดลายความงามบนผืนผ้าอันเกิดจากความภูมิปัญญาดั้งเดิม ผสมผสานกับแนวคิดสร้างสรรค์ที่เป็นผลมาจากความแตกต่างของวิถีชีวิต ความเป็นอยู่ และวัฒนธรรมท้องถิ่น จิตวิญญาณของการถ่ายทอดมีลักษณะเฉพาะตัว แตกต่างกันในแต่ละพื้นที่ สินค้าประเภทผ้าในลักษณะต่างๆ อันเกิดจากแหล่งผลิตในชุมชน จึงเป็นงานหัตถกรรมที่มีมูลค่า มีเอกลักษณ์ความโดดเด่น เป็นที่ชื่นชม ชื่นชอบของผู้พบเห็น นำรายได้เข้าสู่ประเทศ สร้างความเข้มแข็งมาสู่เศรษฐกิจชุมชน

ผ้าทออ่างศิลา เป็นสินค้าที่ขึ้นชื่อของอ่างศิลาอีกอย่างหนึ่งนอกเหนือไปจาก อาหารทะเล และครกหิน เป็นผ้าที่เคยใช้เป็นผ้าทรงของพระราชอาภรณ์ โดยมีคู่กันมากับผ้าทอของเมืองจันทบุรี ต่อมาอาชีพทอผ้าของจันทบุรีได้เล็กลง แต่ชาวอ่างศิลายังคงทอสืบต่อกันมา โดยได้เปลี่ยนรูปแบบจากผ้าพื้นและผ้าเช็ดปาก แบบที่เคยทอแต่โบราณมาเป็นทอผ้าขึ้น และผ้าขาวม้า เชื่อกันว่าการทอผ้าที่นั่นส่วนหนึ่งได้รับการถ่ายทอดจากกลุ่มมิชชันนารีอเมริกัน ในช่วงต้นรัชกาลที่ 3 ซึ่งมีการเล่าสืบต่อกันมาว่า มีหญิงสาวอ่างศิลาได้ติดตามเจ้านายเข้าไปในพระราชวัง ในยุคต้นกรุงรัตนโกสินทร์ โดยได้ไปเป็นครูผู้สอนการทอผ้าให้กับชาววังในสมัยนั้น ผ้าทออ่างศิลาเป็นงานหัตถกรรมพื้นบ้านของชาวอ่างศิลา นายมนตรี อมาตยกุล เขียนไว้ในหนังสือน้ำทิพย์ชลบุรีว่า ผ้าทรงของพระมหากษัตริย์บางผืน ก็ทอไปจากอ่างศิลา และจันทบุรีในรัชสมัยพระบาทสมเด็จพระจุลจอมเกล้าเจ้าอยู่หัว (รัชกาลที่ 5) ผ้าทออ่างศิลาก็ยังเป็นของที่พระองค์ใช้พระราชทานให้แก่ข้าราชการที่กรุงเทพฯ (คณะกรรมการฝ่ายประมวลเอกสารและจดหมายเหตุ, 2544) ผ้าทออ่างศิลามีเอกลักษณ์เฉพาะ โดยเฉพาะในด้านลวดลายการทอ แต่เนื่องจากจังหวัดชลบุรี เป็นจังหวัดใกล้เขตกรุงเทพมหานคร อันได้รับผลกระทบจาก กระแสวัฒนธรรมสมัยใหม่อย่างเต็มที่ และรุนแรง ส่งผลให้ความต้องการใช้ผ้าทอลดจำนวนลง จนแทบจะหาไม่ได้อีกในปัจจุบัน ผ้าทออ่างศิลา จึงได้หายไปจากวัฒนธรรมอันดีงามของประเทศ (สถาบันศิลปและวัฒนธรรม มหาวิทยาลัยบูรพา, 2547)

คณะกรรมการฝ่ายประมวลเอกสารและจดหมายเหตุ (2544) ยังได้กล่าวเพิ่มเติมไว้ว่า การทอผ้าที่อ่างหิน หรืออ่างศิลานั้นกระทำกันมาตั้งแต่บรรพบุรุษ โดยจะทอสำหรับใช้เองหมักภายในครอบครัว ต่อมาจึงพัฒนาเป็นการทอผ้า เพื่อจำหน่ายหารายได้พิเศษช่วยเหลือครอบครัว โดยนำผ้าที่ทอได้ไปขายหรือนำไปฝากขายยังร้านที่ซื้อด้ายมา หรืออาจมีคนไปขอซื้อถึงบ้าน



ผ้าทออ่างศิลาในอดีต (ผ้าเช็ดปาก)

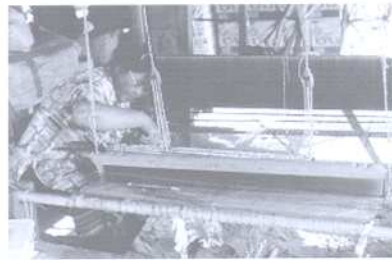
แต่เดิมชาวบ้านอ่างศิลา เป็นผู้ทอ และขายอยู่ในพื้นที่ ลักษณะพิเศษอย่างหนึ่งของผ้าทออ่างศิลา ที่ไม่เหมือนในพื้นที่อื่นๆ คือ กรรมวิธีการย่ำข้าวสุกในขั้นตอนการเตรียมด้าย แล้วใช้กามมะพร้าวแปลงเส้นด้ายให้หมดขน เมื่อนำด้ายไปทอทำให้เนื้อผ้าที่ทอออกมา แน่น เนียน เรียบ บาง และนุ่มสบาย เมื่อผ้าทอดังกล่าวได้รับความนิยมมากขึ้นจึงทำให้ต้องเพิ่มจำนวนการผลิต จึงมีการว่าจ้างชาวบ้านที่ตำบลบ้านปึกให้เป็นผู้ทอ ในปัจจุบันไม่ปรากฏผู้ที่ประกอบอาชีพการทอผ้าหรือผู้ที่รับจ้างทอผ้า เหลืออยู่ในเขตบริเวณพื้นที่ตำบลอ่างศิลา คงเหลือแต่ชาวบ้านปึกที่รับจ้างทอผ้า อ่างศิลาในอดีตที่ไม่อยากให้ภูมิปัญญาเหล่านี้ต้องสูญหายไป ยังคงทอผ้าอยู่ในปัจจุบัน แต่ก็เหลือจำนวนเพียง 4 หลังคาเรือนเท่านั้น สภาพปัญหาที่ผ่านมาจากอดีตของผ้าทออ่างศิลา ที่ได้สืบทอดกันมาตั้งแต่บรรพบุรุษนั้นได้เริ่มหายไปตั้งแต่เมื่อประมาณหลังสงครามโลกครั้งที่ 2 เป็นต้นมา โดยการทอผ้าจะสลับช่วงกับฤดูกาลทำนา ซึ่งชาวบ้านอ่างศิลาก็ทำหน้าที่เป็นผู้จัดหาวัตถุดิบต่างๆ ในการทอมาให้ชาวบ้านปึกเป็นผู้ทอ หลังจากนั้นเมื่อถึงกำหนดในระยะเวลา จึงจะมาเก็บผ้าผืนที่ทอสำเร็จจากชาวบ้านปึก นำไปขายที่บ้านอ่างศิลา

ในช่วงต้นของแผนพัฒนาพื้นที่ชายฝั่งทะเลภาคตะวันออก ปัญหาด้านวัตถุดิบ ด้านเศรษฐกิจ ด้านแรงงาน ทำให้ผ้าทออ่างศิลา เริ่มซบเซาลง ชาวบ้านหันไปประกอบอาชีพอื่นๆ อีกทั้งได้เกิดโรงงานทอผ้าที่ผลิตด้วยเครื่องจักรกลในจังหวัดชลบุรีขึ้น (ปัจจุบันได้ปิดกิจการแล้ว) ซึ่งรายได้ที่ชาวบ้านได้รับจากโรงงานทอผ้าจะแน่นอนกว่าการทอผ้าด้วยมือ ทั้งยังประหยัดในเรื่องของเวลาและขั้นตอนต่างๆ จึงเป็นผลให้ชาวบ้านอ่างศิลาและบ้านปึกเลิกการทอผ้าด้วยมือ ในที่สุดผ้าทอที่ผลิตจากเครื่องจักรกลก็เข้ามาจำหน่ายแทนที่ผ้าทอมือ ในปัจจุบันร้านที่จำหน่ายผลิตภัณฑ์พื้นเมือง และของที่ระลึก ที่มีอยู่ในตำบลอ่างศิลา ได้สั่งผ้าทอที่ทอจากเครื่องจักรกล นำมาจัดจำหน่ายในพื้นที่แทน ซึ่งรับมาจากโรงงานในจังหวัดต่างๆ โดยใช้ชื่อเป็นผ้าทออ่างศิลาตั้งแต่นั้น จนถึงปัจจุบัน



ผ้าทออ่างศิลาในปัจจุบันที่จำหน่ายในพื้นที่ ซึ่งใช้กรรมวิธีการผลิตจากเครื่องจักร สั่งจากโรงงานที่ต่างๆ นำเข้ามาจำหน่ายในพื้นที่ ตำบลอ่างศิลา

ส่วนในตำบลบ้านปึกในปัจจุบัน เมื่อประมาณปี พ.ศ. 2545 ทางโรงเรียนวัดใหม่เกตุงามได้ร่วมมือ กับกลุ่มชาวบ้านปึก ที่เคยรับจ้างทอผ้าให้ชาวบ้านอ่างศิลา โดยประสงค์ที่จะรวบรวมภูมิปัญญาท้องถิ่นให้คงอยู่ และจะให้ผ้าทอในอดีตกลับฟื้นขึ้นมาอีกครั้ง โดยคิดจะใช้ชื่อเป็น "ผ้าทอบ้านปึก" ในอนาคต โดยชาวบ้านในตำบลบ้านปึก ที่เคยรับจ้างทอผ้าได้รวบรวมอุปกรณ์เครื่องมือต่างๆ ในการทอผ้าที่เหลืออยู่ของชาวบ้านมาประกอบก็ทอผ้าให้สามารถใช้งานได้

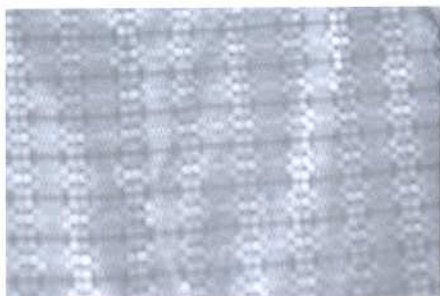


โดยใช้พื้นที่ภายในบริเวณบ้านของ คุณป้าสาย เสริมศรี (ป้าไอซ์) บ้านเลขที่ 26 หมู่ 7 ตำบลบ้านปึก อำเภอเมือง จังหวัดชลบุรี เป็นสถานที่ตั้งที่ทอผ้า ซึ่งได้รับความร่วมมือจากกลุ่มชาวบ้านผู้ที่มีความรู้เรื่อง การทอผ้าในอดีต มาช่วยกันเป็น อย่างดี ปัจจุบันชาวตำบลบ้านปึก โรงเรียนวัดใหม่เกตุงาม และองค์การบริหารส่วนตำบล ได้จัดตั้งสภาวัฒนธรรมตำบลบ้านปึก ขึ้นที่โรงเรียนวัดใหม่เกตุงาม ตำบลบ้านปึก อำเภอเมือง จังหวัดชลบุรี และจัดตั้งเป็นกลุ่มสหกรณ์ขึ้น ในปัจจุบันมีกี่ทอผ้าที่ สามารถใช้งานได้ในตำบลบ้านปึกจำนวน 7 หลัง โดยอยู่ที่บ้านป้าไอซ์ 4 หลังและกระจายอยู่ในหมู่บ้าน 3 หลัง รวมมีจำนวน 4 ครัวเรือนที่สามารถทอผ้าได้ จากการสำรวจในสภาพปัจจุบันและปัญหาที่เกิดขึ้นที่ทำให้ผ้าทออ่างศิลา-บ้านปึก ได้สูญหายไป จากท้องถิ่น พอจะสรุปเป็นแนวทางต่าง ๆ ได้ดังนี้

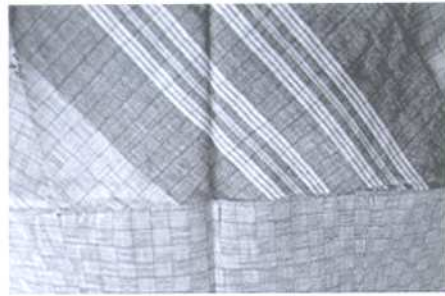
1. การขาดวัตถุดิบในท้องถิ่นที่จะเอื้อต่อการทอผ้า ซึ่งในปัจจุบันจำเป็นต้องสั่งซื้อวัตถุดิบ จากทางภาคตะวันออก เฉียงเหนือ
2. ปัจจุบันมีผ้าทอที่ผลิตด้วยกรรมวิธีที่ทันสมัย ทำให้ยอดการผลิตรองรับกับตลาดได้ดีกว่าการผลิตด้วยมือ
3. อัตราค่าแรงแรงที่ได้รับจากการทอผ้าอยู่ในขั้นต่ำ
4. ปัจจุบันผู้คนไม่นิยม ไม่เห็นคุณค่าในรูปแบบลวดลายและสีสันของผ้าทออ่างศิลา-บ้านปึก

จากการศึกษาพบว่ารูปแบบผ้าที่ได้ในอ่างหิน - บ้านปึก จะเป็นผ้าพื้น 2 ตะกอ และ 4 ตะกอผ้าลายตาราง ผ้ายกดอก เป็นส่วนมาก รายได้จากการทอผ้าจะอยู่ระหว่าง 1,001 - 2,000 บาท/เดือน ลูกค้าที่มาสั่งซื้อผ้ามีทั้งลูกค้าเก่า และใหม่ ทั้ง ภายในจังหวัดและนอกจังหวัด เป็นที่น่าเสียดายที่การถ่ายทอดความรู้ด้านการทอผ้าอ่างศิลา ไม่ค่อยแพร่หลาย ปัจจุบันคน ในพื้นที่ส่วนน้อยที่ได้รับการถ่ายทอดความรู้การทอผ้าจากญาติและจากกลุ่มทอผ้าที่ยังคงหลงเหลืออยู่น้อยมาก ซึ่งส่วนใหญ่ จะเป็นผู้สูงอายุที่ไม่สามารถที่จะทอผ้าได้แล้ว เพราะด้วยวัย ส่วนวัตถุดิบที่ใช้ทอ ทั้งเส้นด้ายไหม ผ้าย และไหมประดิษฐ์ ล้วนซื้อ จากแหล่งจำหน่ายภายนอกจังหวัด อันได้แก่ อำเภอนางรอง จังหวัดบุรีรัมย์ เส้นด้ายที่ซื้อส่วนมากจะย้อมมาสำเร็จ จากแหล่ง จำหน่าย จะมีก็แต่ด้ายไหมที่จะต้องซื้อสีสังเคราะห์จากภายนอกจังหวัดมาย้อมเอง

ประเภทของการทอ มี 2 ชนิด คือ ผ้าโบราณ 2 ตะกอ และผ้า 4 ตะกอ เป็นผ้ายกดอก มีหลายลาย ได้แก่ ผ้าพื้น , ลายตาสมุก ลายทางลง , ลายข้าวหลามตัด, ลายดอกพิกุล



1.ผ้าทอลายดอกพิกุล



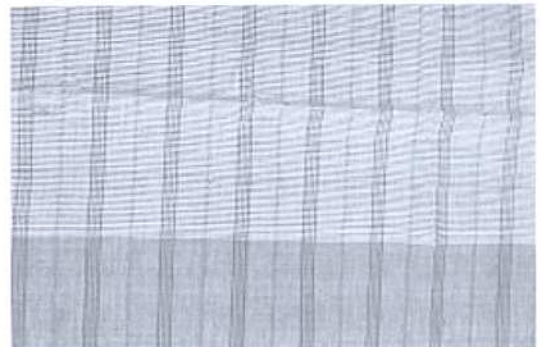
2.ผ้าทอลายตาสมุก

คุณสมบัติของผ้าทออ่างศิลา ผ้าทออ่างศิลามีคุณสมบัติที่แตกต่างไปจากผ้าทอแหล่งอื่นๆคือ เนื้อผ้าจะละเอียด เนียน (แม้เนื้อผ้าจะดูน้อย) ไม่มีขน เนื้อนุ่ม ใส่สบาย รีดแล้วสวย เหนียว ทนทาน

ชนิดของผ้าที่นิยมทอ ผ้าขาวม้า ผ้าโสร่ง ผ้าโจงกระเบน ผ้าถุง ผ้าเช็ดมือ ผ้าเช็ดหน้า ผ้าเช็ดปาก ผ้าดลกบาตร (ตัดเย็บ ไว้เก็บลูกบาตร มีสายสะพาย เวลาพระบิณฑบาต)



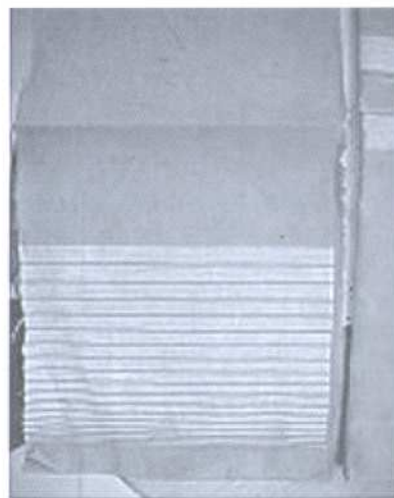
ผ้าทออ่างศิลา (ผ้าดลกบาตร)



ผ้าทออ่างศิลา (ผ้าขาวม้าลายนกกกระทา)



ผ้าทออ่างศิลา (ผ้านุ่ง)



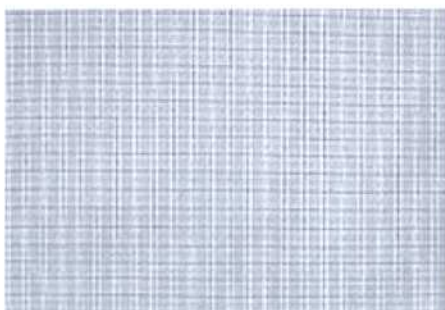
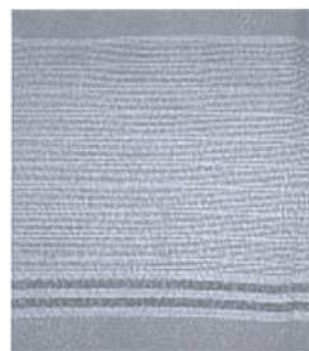
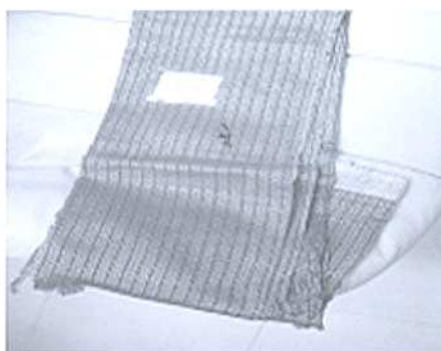
ผ้าทอโบราณอ่างศิลา (ผ้านุ่งลายดอกพิกุลเต็มดอก)



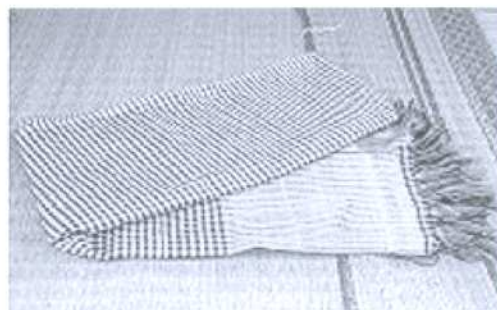
ผ้าทอโบราณที่ชาวบ้านนำมาบริจาค (ผ้าโจงกระเบน)



ผ้าทอโบราณอ่างศิลา (ผ้านุ่ง)



ผ้าทอตาตะแกรง

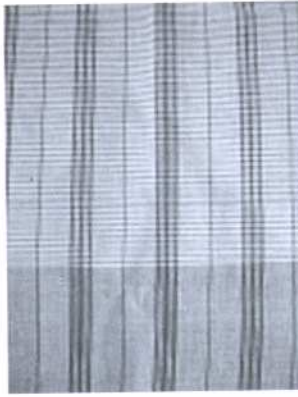


ผ้าพันคอ 2 ตะกอ



ผ้าทออ่างศิลา (ผ้านุ่ง 4 ตะกอ)





ผ้าทออ่างศิลา (ผ้าขาวม้าลายแดงโม)

อุปกรณ์และวัตถุดิบในการทอผ้าอ่างศิลา

อุปกรณ์และวัตถุดิบที่ใช้ในการทอผ้าอ่างศิลาไว้ว่า อุปกรณ์หรือเครื่องมือที่ใช้ในการทอผ้าส่วนใหญ่ เป็นวัตถุที่หาได้ในท้องถิ่นและมักจะเป็นของตนเองแทบทุกบ้านที่เคยทอมาแต่ครั้งบรรพบุรุษ อุปกรณ์ต่าง ๆ นั้นสามารถเก็บรักษา ไว้ใช้ได้นานๆ เพราะมีความมั่นคงและมีความละเอียด ไม้ที่ใช้ประกอบเป็นทอผ้ามักเป็นไม้เนื้อแข็งที่มีความแข็งแรงใช้ได้นานๆ ถ้าหากเกิดชำรุดก็สามารถหาวัสดุในท้องถิ่นมาซ่อมแซมได้ และส่วนประกอบย่อย เช่น กี่ ฟืม ไม้ตั้นทูกนั้นก็อาจหาได้ในท้องถิ่นนั่นเอง

เครื่องมือที่ใช้ในการทอผ้า

กี่ทอผ้า เป็นโครงไม้รูปสี่เหลี่ยมสำหรับเอาอุปกรณ์ในการทอผ้า เช่น ฟืม ตะกอล ไม้ตั้นทูก ไม้หน้าทูก มาประกอบกัน เพื่อใช้ในการทอผ้า



อุปกรณ์ประกอบกี่ทอผ้าที่ชาวบ้านนำมาบริจาค ฟืม



กระสวย



ตะกอล



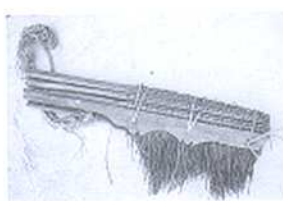
เฟื่อ



มือลิงจับด้าย



หัวแปลงด้าย



อ่างใช้ขยาด้ายกับข้าวสวย

ขั้นตอนการทอผ้าอ่างศิลา

ขั้นตอนแรก จัดซื้อเส้นด้ายมาเป็นลูกๆ ลูกละ 200 ปอย ปอยละ 10 ใจ

ขั้นตอนที่ 2 นำขดด้าย (ฝ้าย) ลงไปจุ่มน้ำให้เปียกแล้วไปขยำกับข้าวเย็นที่เอาไปผึ่งแดดจนแห้งแล้วนำมาหุงใหม่ เมื่อขยำจนข้าวแหลกแล้วก็บิดขดด้าย นำไปผึ่งแดดให้แห้ง เวลาตากก็ต้องกระตุกเส้นด้ายเพื่อให้ข้าวหลุดออก เมื่อนิ่มแล้วนำมาแช่น้ำให้นิ่ม บิดให้แห้งแล้วเอาขึ้นราวผึ่งออกไป จากนั้นใช้กาบมะพร้าว เรียกว่า จันดวง (มะพร้าว 1 ลูกแบ่งเปลือกเป็น 3 ส่วน 1 ส่วนเรียกว่า 1 จันดวง จากนั้นนำมาแบ่งครึ่ง) ใช้ส่วนรอยตัดนั้นแปลงเส้นด้ายให้หมดจน จนหมดเส้นด้ายก็จะไม่ติดกัน ซึ่งเป็นกระบวนการที่ต่างจากการทอผ้าแหล่งอื่นๆ

ขั้นตอนที่ 3 นำเส้นด้ายที่แปลงแล้วมากรอใส่หลอดซึ่งยาวประมาณ 8 นิ้ว แล้วนำไปใส่รางหลอด ซึ่งใส่หลอดได้ประมาณ 25 หลอด จากนั้นเอารางหลอดไปแขวนไว้เหนือศีรษะ แล้วดึงเส้นด้ายจากหลอดทุกหลอดให้มีความยาวเท่าๆกัน แล้วรวบมัดปลายให้แน่น จากนั้นคล้องเข้ากับลูกเฟือ เรียกว่า "คัน" แต่เขาจะใส่หลอดลายก็เพิ่มกระบวนการ "คิด" ด้วย จนครบทุกลูก โดยวิธีคล้องสลับกัน แล้วสอดเส้นด้ายเข้าฟันพืม หลังจากทีสอดเส้นด้ายใส่ฟันพืมเสร็จแล้วก็ขึงยาวไปตามเส้นทางตรง (ใช้ที่ว่าง) แล้วมัดด้ายเข้ากับกระดานที่เรียกว่า หูก เพื่อเข้าไปหาฟันพืม แล้วเอาไปเค็มตะกอ (คือการเอาเส้นด้ายเบอร์ 8 มาทำเป็นตะกอเพื่อขัดเส้นด้ายขึ้น - ลง) เมื่อเค็มตะกอ 2 ตับบนและล่างเรียบร้อยแล้ว ก็เอาเส้นด้ายใหญ่ผูกกรอกแขวนกับราวไม้ โดยแยกปลายเชือกผูกติดกับตับตะกอทั้งสองตบนั้น สายพืม ทำโดยนำเชือกเส้นใหญ่แขวนกับราวเดียวกับลูกกรอก นำปลายเชือกมาผูกกับคางพืม ซึ่งอยู่ริมทั้งสองข้างของพืม ส่วนด้านล่างมีไม้เหยียบ 2 อัน ผูกโดยใช้เชือก 4 เส้น (ผูกด้านหัวทั้ง 2 ข้าง)

ขั้นตอนที่ 4 วิธีการทอ ใช้กระสวยใส่ด้ายเพื่อพุ่งสานเส้นด้ายสลับกัน ก่อนพุ่งต้องเหยียบไม้เหยียบเพื่อสับตะกอ ทุกครั้งที่พุ่งด้าย เมื่อพุ่งเส้นด้ายแล้วก็กระทบพืมเข้ามาเพื่อให้เส้นด้ายประสานกันสนิท (เส้นด้ายพุ่งที่กรอแล้วจะต้องนำไปแช่น้ำให้เปียกเสมอกันแล้ว จึงจะนำมารกระทบเป็นผืนผ้า แต่ถ้าแช่เส้นด้ายเปียกไม่เสมอกัน เวลาทอจะเป็นเส้นขาวๆ เป็นทางไม่เสมอกัน เรียกว่าเป็นคันทา หรือเป็นกระทง เนื้อผ้าก็จะกรอบแล้วผ้าจะแยก) เมื่อได้ผ้ายาวก็ม้วนกระดานไปเรื่อย ๆ จนได้ความยาวที่ต้องการ

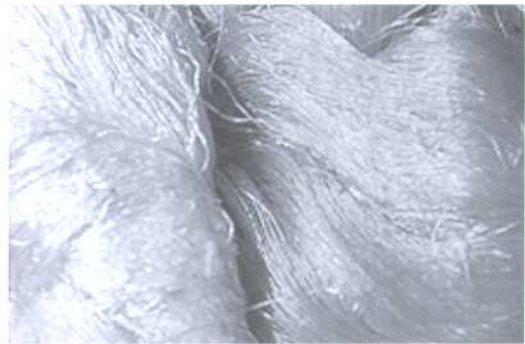
วัตถุดิบในการทอผ้า

เส้นใย (Fibers) ที่นิยมใช้ในการทอผ้า แบ่งออกเป็น 3 ประเภท ได้แก่

1. ฝ้าย (Cotton)
2. ไหม (Silk)
3. เส้นใยประดิษฐ์ (Synthetic Polymer Fibres)



1. ฝ้าย (Cotton)



2. ไหม (Silk)

ส่วนในปัจจุบันการทอผ้าของชาวบ้านตำบลบ้านปึกมีอุปกรณ์ที่ใช้ในการทอผ้านั้น จะเป็นที่มีทั้งหมด ไม่มีผู้ทอคนใดที่ได้รับการฝึกอบรม เรื่องการทอผ้าเพิ่มเติม ในช่วง พ.ศ.2542 - 2547 เลย และยังไม่มีมีการนำเทคโนโลยีใหม่ ๆ มาช่วยเพื่อให้อ่างศิลาทอผ้าได้รวดเร็วยิ่งขึ้น ยังคงใช้เทคนิค เดิมๆ ที่ถ่ายทอดกันมาจากบรรพบุรุษ ผู้ทอใช้วิธีการรวมหุ่นกันเองในกลุ่มชาวบ้านเพื่อจัดซื้อวัตถุดิบในการทอผ้าให้ผ้าอ่างศิลา แม้ว่าค่าจ้างทอและรายได้จากการทอผ้าจะไม่สูงนัก แต่ชาวบ้านปึกก็อยากจะทำรักษากรรมวิธีการทอผ้านี้ไว้ เพื่อให้ลูกหลานได้รู้จักผ้าทอในนาม "ผ้าทออ่างศิลา" หรือ "ผ้าทอบ้านปึก" สืบไป



คำบอกเล่าของชาวบ้านตำบลอ่างศิลา และ ตำบลบ้านปึก ที่ประกอบอาชีพทอผ้าในอดีต

คุณยายหงวน เสริมศรี อายุ 84 ปี บ้านเลขที่ 24 หมู่ 7 ตำบลบ้านปึก อำเภอเมือง จังหวัดชลบุรี

คุณยายหงวนเห็นการทอผ้ามาตั้งแต่จำความได้ อาชีพหลักของที่บ้านคือ การทอผ้า และ ทำนาโดยจะสลับช่วงตามฤดู คุณยายมีแม่และยายเป็นผู้สอนการทอผ้า ซึ่งเริ่มทอเป็นตั้งแต่อายุ 12 ขวบ เริ่มจากลายง่ายๆ ซึ่งเป็นผ้าลายขัด ลายขั้วธรรมดา เมื่อโตขึ้นมีความถนัด ในการ คั่นลาย ช่วงแรกในการทอก็กส่งที่อ่างศิลาโดยร้านที่อ่างศิลาจะนำด้าย และอุปกรณ์มาให้ทอ รับจ้าง ทออย่างเดียว ช่วงหลังหยุดทอผ้าส่งที่อ่างศิลา เปลี่ยนไปส่งที่เมืองชลบุรี โดยมีร้านที่รับ

ซื้อคุณยายอยู่ 4 ร้านด้วยกันคือ ร้านแม่กิมส่วน , ร้านแม่ตุ้ / แม่ชิง , ร้านแม่ยิ้ม , ร้านแม่ทองคำ ซึ่งจะเดินเท้าเข้าไปในตัวเมือง กับเพื่อนบ้านตามเส้นทางเกวียนด้านหลังวัดเสม็ด ใช้เวลาเดินทาง ประมาณ 2 ชั่วโมง ไปส่งเดือนละ 2-3 ครั้ง ในช่วงที่ทอ ส่งเมืองชลบุรีจำเป็นต้องซื้อวัสดุเอง โดยซื้อที่ ร้านศิริผล (แถวตลาดล่าง) เมืองชลบุรี โดยร้านศิริผลก็รับมาอีกต่อหนึ่ง จาก ร้านแถว ถนนเยาวราช กรุงเทพฯ ซึ่งเป็นด้ายที่มีทั้งนำเข้าจากประเทศเยอรมัน และของไทย มีทั้งด้ายขาว , ด้ายสี , ด้ายมอถัก (ด้ายสีกรมท่า) ทอราคาผืนละ 1 บาท 20 สตางค์ หากรับจ้างทออย่างเดียรมีค่าจ้างผืนละ 40 สตางค์ (ช่วงประมาณ ปี พ.ศ.2480) คุณยายหงวนเลิกการทอผ้าเนื่องจากไม่มีวัตถุดิบ อันเนื่องมาจากสงครามโลกครั้งที่ 2 ไม่มีด้ายจึงเลิกอาชีพทอผ้า เปลี่ยน มาเป็นอาชีพค้าขาย ปัจจุบันคุณยายหงวนยังอยากให้การทอผ้าได้ฟื้นกลับมาอีกครั้ง แม้จะไม่สามารถนั่งทอ ได้แล้ว ก็ตาม โดยยังเป็นผู้ให้คำปรึกษาในเรื่องการคั่นและ ปัญหาต่างๆที่เกิดขึ้นของชาวบ้านใน ตำบลบ้านปึก

นางอังไส โคติโชติ อายุ 88 ปี บ้านเลขที่ 1 หมู่ที่ 1 ตำบลอ่างศิลา อำเภอเมือง จังหวัดชลบุรี

ยายอังไสเล่าว่า เริ่มทอผ้าตั้งแต่จำความได้ เพราะที่บ้านทอกันอยู่แล้ว พอเริ่ม หยิบจับ ได้ไม่มีอะไรทำก็มาหัดทอผ้าโดยเริ่มจากกรอกระสวยก่อน คุณยายสามารถ ทอผ้า ได้ทุกขั้นตอน โดยจะซื้อด้ายมาจากกรุงเทพฯ แล้วนำมาขายกับข้าวสูก ตากแห้งและสาบ จะมีขั้นตอนที่ย่างยากซับซ้อนไม่สะดวกเหมือนด้ายในปัจจุบัน เมื่อก่อนที่บ้านมีกี่ประมาณ 30 กี่ แจกงานทอไปตามบ้านต่างๆ เวลาเตรียมด้ายยืนจะขึ้นเครือยาวประมาณ 7 ทุ่งโจง กระเบน/เครือ และได้เลิกทอผ้าไปตอนอายุประมาณ 70 ปี คุณยายสามารถทำได้ทุก ขั้นตอนและสามารถถ่ายทอดวิธีการทอให้ทุกคนได้

ผ้าทอที่บ้านยายอังไสมีการทอทั้งด้ายฝ้ายและไหม โดยจะต้องไปซื้อด้ายจาก กรุงเทพฯ การทอผ้า 1 ทุ่ง คุณยายอังไส ใช้เวลาทอประมาณครึ่งวัน และขายผืนละ 1 บาท (ในสมัยนั้น) ยายอังไสกล่าวว่าลักษณะเด่นของผ้าทออ่างศิลาคือ ผ้าเรียบ เนื้อหนา ไม่มีขน เมื่อทอมาใหม่เนื้อผ้าจะแข็งแต่เมื่อซักแล้วเนื้อผ้าจะนิ่ม โดยส่วนมากจะไม่มีการย้อมด้ายเอง จะซื้อด้ายย้อม มาสำเร็จแล้วจากโรงงาน หากย้อมจะย้อมเฉพาะด้ายไหม โดยใช้สีสังเคราะห์จะมีการย้อมสีธรรมชาติบ้างก็เป็นสีดำจากผลมะเกลือ



นางสาย เสริมศรี (ป้าไธ้) อายุ 70 ปี บ้านเลขที่ 26 หมู่ที่ 7 ตำบลบ้านปึก อำเภอเมือง จังหวัดชลบุรี

คุณป้าไธ้เดิมมีอาชีพหลักคือการทำนา ทำน้ำตาลโตนด ทำสวน และทอผ้าเป็น อาชีพเสริม โดยจะทำตามฤดูกาล ป้าไธ้เริ่มทอผ้าตั้งแต่อายุประมาณ 14 ปี โดยเรียนรู้ จากน้าสาว จนสามารถทอได้ทั้งผ้า 2 ตะกอ และ 4 ตะกอ นับถึงปัจจุบันทอผ้ามา ประมาณ 56 ปี แล้ว ใน ต.บ้านปึกมีกี่ประมาณ 10 กี่ เวลาที่ใช้ในการทอผ้าจะเริ่มทอ ประมาณ 9.00 - 16.00 น. ของทุกวันหากไม่มีธุระพิเศษ

ปัจจุบันป้าไธ้เปิดสอนให้แก่นักเรียนที่สนใจโดยไม่คิดค่าเล่าเรียนใด ๆ ป้าไธ้ เล่าว่า ได้มีการจัดตั้งศูนย์วัฒนธรรมโรงเรียนวัดใหม่เกตุงามขึ้น โดยชาวบ้านช่วยกัน ออกเงินตามศรัทธา จนมีเงินประมาณ 30,000 บาท นำมาซื้อด้าย โดยด้ายที่ใช้มันต้องเดินทางไปซื้อถึง อำเภอนางรอง

จังหวัดบุรีรัมย์ ซึ่งป่าไผ่เป็นผู้ไปซื้อและต้องเช่ารถไป ค่าใช้จ่ายทั้งหมดมาจากเงินกองกลาง แต่ในสมัยก่อนนั้น จะซื้อด้ายจาก กรุงเทพฯ ทั้งฝ้าย และไหม บางครั้งก็ซื้อที่ตัวจังหวัดชลบุรี ร้านแม่ชิง จ.ชลบุรี บริเวณธนาคารออมสิน ปัจจุบัน และร้านแม่กิมชวน เยื้องตลาดทรัพย์สิน ที่จังหวัดชลบุรีไม่มีการปลูกฝ้าย - เลี้ยงไหมเองเลย เพราะสภาพพื้นที่ไม่เอื้ออำนวย

ผ้าที่ทอนั้นจะว่าจ้างแตกต่างกันออกไปตามลายและความยาก ง่ายของผ้า เช่น หากเป็นผ้าง่าย ๆ 2 ตะกอบทไป เช่น ผ้าขาวม้า 4 เมตร จะได้ 80 บาท ผ้าลายตาตะแกรง 85 บาท ผ้ายกดอก 90 บาท ที่ทอผ้าของป่าไผ่เป็นกี่มือ 2 และ 4 ตะกอบทกันกระสวยทำจากไม้ซาง และแกนที่ทำจากกระดาดหรือนำกระดาดมาฉนวนเป็นหลอด ฟืมที่ใช้มีทั้งที่ทำจากไม้และสแตนเลส มีขนาด 45 หลบ (1 หลบ มี 40 ช่อง = 80 เส้น) ด้ายที่ใช้ในปัจจุบันเป็นไหมสาว ราคา 700 บาท/กิโลกรัม และใยสังเคราะห์ มีด้ายที่ตีเกลียวเป็นด้ายควบสำเร็จมาจากโรงงานใช้ทอผ้าหางกระรอก จะมีราคาแพงกว่าด้ายเดี่ยวประมาณ 3 บาท/ใจ สีที่ใช้ในปัจจุบันจะเป็นสีเคมีเป็นของ ไม่มีอัตราส่วนการย้อมที่แน่นอน ตามระดับความอ่อน - แก่ของสีที่ต้องการ

ป่าไผ่ยังเล่าว่าเหตุที่ชาวบ้านอ่างหิน และบ้านปึกเลิกทอผ้ากันไปช่วงหนึ่งนั้นเป็นเพราะว่าไม่มีด้าย จึงหันไปประกอบอาชีพอื่นแทน เช่น ขายของ หรืออาจกล่าวได้ว่าการทอผ้าหายไปตาม ความเจริญที่เข้ามาทำให้ชาวบ้านหันไปประกอบอาชีพตามสถานะเศรษฐกิจที่เปลี่ยนไป ตัวป่าไผ่เองนั้นก็เลิกทอไปประมาณ 4 - 5 ปี แล้วจึงกลับมาทำใหม่ได้ 2 ปีเต็มแล้ว

ผ้าที่ป่าไผ่ทออยู่ปัจจุบัน ได้แก่ ลายดอกพิกุล (4 ตะกอบ) ลายสมุก พิกุลครึ่งซีก ลายดาสก๊อต ผ้าขาวม้า 2 ตะกอบ ผ้าพันคอ 2 ตะกอบ และผ้าตาตะแกรง โดยผ้าตาตะแกรงมีลักษณะพิเศษ คือ เป็นผ้าทอ 2 ตะกอบ ใช้ด้ายยืน 3 สี สลับกัน ส่วน ด้ายพุ่งจะใช้ด้าย 3 สีเช่นเดียวกันแต่ประกอบด้วย ด้ายเดี่ยว 2 สี และด้ายหางกระรอก (ด้ายควบ 2 สี) โดยการพุ่งจะสลับสีเหลือง 2 เส้น ม่วง 2 เส้น เหลือง 2 เส้น หางกระรอก 4 เส้น แล้วจึงทอสลับกันไปเรื่อยๆจนได้ความยาวตามต้องการ

เอกสารอ้างอิง

คณะกรรมการฝ่ายประมวลเอกสารและจดหมายเหตุ. 2544. **วัฒนธรรม พัฒนาการทางประวัติศาสตร์ เอกลักษณ์และ**

ภูมิปัญญา จังหวัดชลบุรี. โรงพิมพ์คุรุสภาลาดพร้าว, กรุงเทพฯ.

คณะกรรมการวิจัยศูนย์วัฒนธรรมจังหวัดชลบุรี โรงเรียนชลกันยานุกูล. ม.ป.ป.. **อ่างศิลาวันวานถึงวันนี้.** ม.ป.ท.

ทบวงมหาวิทยาลัย. 2541. **ลวดลายบนผืนผ้า สืบสานภูมิปัญญาไทย.** บริษัท ฟรินด์โพร จำกัด, กรุงเทพฯ.

นิรนาม. 2548. **ชลบุรี.** แหล่งที่มา: นิรนาม, http://www.tourthai.com/province/chonburi/index_t.shtml, 7 กุมภาพันธ์

2548

มหาวิทยาลัยศิลปากร. 2542. **ฝ้ายแกมไหม : สืบสานใยเพื่อแผ่นดิน.** โรงพิมพ์มหาวิทยาลัยศิลปากร, กรุงเทพมหานคร.

โรงเรียนสถาพรพิทยฯ. 2548. **จังหวัดชลบุรี.** แหล่งที่มา: <http://user.school.net.th/~sathapar/chol.htm>, 13 มกราคม

2548.

สถาบันศิลปะและวัฒนธรรม มหาวิทยาลัยบูรพา. 2547. **ผ้าทออ่างศิลา.** แหล่งที่มา: <http://www.nectec.or.th/courseware/siamculture/art/fabric02.html>, 13 มกราคม 2548.

สภาวัฒนธรรมตำบลบ้านปึก. 2545. **ทะเบียนสมาชิกสภาวัฒนธรรมตำบลบ้านปึก.**