

พระจุฬาราชฐาน...ในผลงานวาดเส้น

เรณู คฤคาราช

พระจุฬาราชฐาน เป็นพระราชวังสำหรับแปรพระราชฐานของพระบาทสมเด็จพระจุลจอมเกล้าเจ้าอยู่หัวและของราชวงศ์ของไทย ตั้งอยู่ ณ บริเวณเกาะสีชัง จังหวัดชลบุรี นับเป็นสถาปัตยกรรมตะวันตกแบบโบราณอันเป็นมรดกของชาติที่มีทั้งรูปแบบเฉพาะของสิ่งก่อสร้างที่งดงาม อันสะท้อนให้เห็นจากร่องรอยที่เหลืออยู่ สร้างจินตนาการและความซาบซึ้งในความทรงจำอันรุ่งเรืองจากอดีต ควรค่าแก่การถ่ายทอดเป็นผลงานทางศิลปะอย่างยิ่ง สิ่งนี้จึงกลายเป็นแรงบันดาลใจให้เกิดโครงการ "วาดเส้น...วาดวัง สีชัง...วัง ร.๕" ขึ้นเพื่อเป็นกิจกรรมเสริมหลักสูตรในรายวิชาวาดเส้น 2 และรายวิชาประวัติศาสตร์ศิลปะตะวันตก ของคณะศิลปกรรมศาสตร์

ในรายวิชาวาดเส้นของคณะศิลปกรรมศาสตร์ จะมีการเขียนภาพสถาปัตยกรรมรวมอยู่ด้วย โดยศึกษาจากอาคารสมัยใหม่ ซึ่งมีรูปทรงส่วนใหญ่แบบเรขาคณิต เน้นเรื่องทัศนียวิทยาและปริมาตรตลอดจนความมั่นคงของสิ่งก่อสร้าง ทั้งหมดที่กล่าวมานั้น ล้วนเป็นสิ่งที่เกี่ยวกับเหตุผลความเป็นจริงและหลักวิชาทางศิลปะ แต่ผู้เรียนจะไม่ได้รับรสของความงามจากสถาปัตยกรรมตะวันตกแบบโบราณ ซึ่งแฝงเร้นด้วยประวัติอันควรค่าแก่การระลึกถึงและจดจำ ส่งผลให้งานวาดเส้นของตนสูงค่าด้วยความรู้ลึกทางความงาม เพราะได้หลอมรวมเอาประวัติศาสตร์และความทรงจำในอดีตอันยาวนานไว้อย่างกลมกลืน ดังนั้นโครงการนี้จึงเป็นการเชื่อมโยงแนวคิดของ การวาดเส้นจากทฤษฎีทางศิลปะอันเกี่ยวเนื่องกับเหตุผล ไปสู่คุณค่าทางความงามของสถาปัตยกรรมทางประวัติศาสตร์ ดังกล่าว

โครงการนี้เกิดจากความคิดว่า โดยปกตินิสิตจะวาดเส้นโดยศึกษาจากสถาปัตยกรรมสมัยใหม่ ซึ่งมีรูปทรงเรขาคณิต มีความเป็นเหลี่ยมเป็นสัน และสิ่งที่เพ่งเล็งเป็นสำคัญ คือ เส้นแสดงระยะใกล้ไกล ความมั่นคง สัดส่วนที่เหมาะสม อันเป็นเหตุผลซึ่งทำให้ภาพมีความถูกต้องหากแต่ขาดการสัมผัสทางอารมณ์ความรู้สึกที่ลึกซึ้งกับสถานที่ซึ่งมีทั้งความงดงามของรูปแบบทางสถาปัตยกรรมโบราณ และแฝงเร้นด้วยประวัติอันควรค่าแก่การระลึกถึงและจดจำ

ดังนั้น ข้าพเจ้าจึงริเริ่มโครงการ"วาดเส้น...

วาดวัง" (สีชัง...วัง ร.๕) ขึ้น โดยตั้งใจว่าจะเปลี่ยนสถานที่ ทุกๆปีเช่น "วาดเส้น...วาดวัง" (พระนารายณ์ราชนิเวศ) หรือพระราชวังอื่น ๆ หมุนเวียนสลับกันไป ทั้งนี้ นอกจากจะทำให้นิสิตได้สัมผัสคุณค่าทางรูปแบบของสถาปัตยกรรมภายนอกแล้ว ยังรับรู้ได้ถึงพระราชนิยมของพระมหากษัตริย์และเชื้อพระวงศ์ไทย ตลอดจนขนบธรรมเนียมประเพณีในอดีตอันรุ่งเรือง

นอกจากผลทางด้าน การรับรู้รูปแบบทางสถาปัตยกรรมและความงดงามทางจิตใจของผู้ที่ได้ทรงสร้างพระราชวังต่าง ๆ แล้ว ยังเชื่อมโยงกับการเรียนวิชาประวัติศาสตร์ศิลปะตะวันตก อย่างกลมกลืนกัน นับได้ว่าเป็นการย้ำความเข้าใจสิ่งที่ได้ศึกษาในชั้นเรียน อย่างเห็นจริงเป็นรูปธรรม รวมทั้งเป็นการจูงใจให้เกิดความใฝ่ใจ ใครรู้ ในการค้นคว้า หาข้อมูลเกี่ยวกับสถานที่สำคัญต่าง ๆ ในอดีต และใฝ่ในการศึกษาหาความรู้เรื่องอื่นๆต่อไป...ไม่จบสิ้น

พระจุฬาราชฐาน ณ เกาะสีชัง เป็นพระราชวังของพระบาทสมเด็จพระจุลจอมเกล้าเจ้าอยู่หัว ดังนั้นจึงขอแสดงภาพพระบรมฉายาลักษณ์ของพระองค์ และเชื้อพระวงศ์ ที่เกี่ยวข้อง เพื่อเป็นความรู้พื้นฐานประกอบความเข้าใจ ในโครงการ "วาดเส้น...วาดวัง" (สีชัง...วัง ร.๕)



พระนางเจ้าเสาวภาผ่องศรี
พระวรราชเทวี



พระอรรค
ชายาเธอ
พระองค์เจ้า
สายสวลีภิรมย์



พระบาทสมเด็จพระจุลจอม
เกล้าเจ้าอยู่หัว รัชกาลที่ 5



สมเด็จพระนางเจ้าสว่างวัฒนา
พระบรมราชเทวี

นอกจากพระบาทสมเด็จพระจุลจอมเกล้าเจ้าอยู่หัว และพระมหาลีแล้วยังมีพระราชโอรส ซึ่งมีความเกี่ยวเนื่องเชื่อมโยงกับพระจุลจอมเกล้าเจ้าอยู่หัว ดังนี้

สมเด็จพระเจ้าฟ้าชายอัษฎางค์เดชาวุธ ทรงเป็นพระราชโอรส องค์ที่ ๖๒ ในพระบาทสมเด็จพระจุลจอมเกล้าเจ้าอยู่หัว และองค์ที่ ๕ ในสมเด็จพระศรีพัชรินทราบรมราชินีนาถ ทรงจบการศึกษาจากประเทศอังกฤษ เสด็จกลับมารับราชการทหารบก ในสมัยรัชกาลที่ ๖ ทรงเลื่อน เป็นสมเด็จพระเจ้าฟ้าฯ กรมหลวงนครราชสีมาเลื่อนเป็นนายพลเอก ผู้สำเร็จราชการกระทรวงทหารเรือ (ทรงมี พระนามเป็นชื่อวัด สะพาน บ่อ เสาธง ประกาศการ ฯลฯ ณ พระจุลจอมเกล้าเจ้าอยู่หัว)

สมเด็จพระเจ้าฟ้าชายจุฑาธุชธราดิลก ทรงเป็นพระราชโอรสองค์ที่ ๗๒ ในพระบาทสมเด็จพระจุลจอมเกล้าเจ้าอยู่หัวและองค์ที่ ๘ ในสมเด็จพระศรีพัชรินทราบรมราชินีนาถ ทรงสถาปนาเป็นสมเด็จพระเจ้าฟ้าฯ กรมขุนเพชรบูรณ์อินทราชัย หลังจากทรงจบการศึกษาจากประเทศอังกฤษ ทรงเป็นอาจารย์ที่จุฬาลงกรณ์มหาวิทยาลัย เป็นผู้อำนวยการโรงเรียนเพาะช่าง(ต้นสกุล จุฑาธุช) (ทรงเป็นที่มาของพระนาม "พระจุฑาธุชราชฐาน" ณ เกาะสีชัง)



สมเด็จพระเจ้าลูกยาเธอ เจ้าฟ้าประชาธิปกคัตติเดชน
สมเด็จพระเจ้าลูกยาเธอ เจ้าฟ้าอัษฎางค์เดชาวุธ
สมเด็จพระเจ้าลูกยาเธอ เจ้าฟ้าจุฑาธุชธราดิลก



สมเด็จพระเจ้าลูกยาเธอ เจ้าฟ้าจุฑาธุชธราดิลก กรมขุนเพชรบูรณ์อินทราชัย

เกาะสีชัง เกาะขนาดใหญ่ ชื่อเกาะสีชัง ตั้งอยู่ท่ามกลางท้องทะเลในบริเวณอำเภอไทย เดิมทีเป็นกิ่งอำเภอ ในความปกครองของจังหวัดสมุทรปราการต่อ

มาเมื่อวันที่ ๑ มกราคม พุทธศักราช ๒๔๔๖ กระทรวงมหาดไทย ได้โอนกิ่งอำเภอเกาะสีชัง ไปขึ้นกับอำเภอศรีราชา จังหวัดชลบุรี (ปัจจุบันเข้าใจว่า สีชังน่าจะเป็นอำเภอ... สังเกตจากป้าย ประกาศของกรมทางหลวง ที่เขียนว่า อำเภอเกาะสีชัง)... (หนังสือบางเล่มอธิบายว่า โอนมาขึ้นอยู่กับอำเภอศรีราชา เมื่อปี ๒๔๔๐ เพื่อสะดวกต่อการปกครอง และบูรณะซ่อมแซม)

สีชัง...เกาะแห่งประวัติศาสตร์

เกาะสีชังนี้ พระบาทสมเด็จพระจุลจอมเกล้าเจ้าอยู่หัว รัชกาลที่ ๔ เป็นพระมหากษัตริย์พระองค์แรกที่ได้เสด็จประพาส เพราะทรงโปรดว่า มีอากาศดีและเชื่อว่าผู้ที่ร่างกายอ่อนแอเจ็บป่วยหากได้รับอากาศบริสุทธิ์ จะทำให้ฟื้นตัว แข็งแรงขึ้นได้ รวมทั้งเกาะนี้ มีภูมิประเทศที่สวยงาม มีทั้งทะเล และป่าเขาอันร่มรื่น ทำให้จิตใจเบิกบาน จะส่งผลให้ร่างกายแข็งแรงตามไปด้วย ผู้คนบนเกาะจึงมีสุขภาพดี มีอายุยืนยาว ล้นเกล้าฯ รัชกาลที่ ๔ เสด็จประพาสบ่อยครั้งโดยพระองค์ทรงประทับอยู่บนเรือกลไฟ "สยามอรสมุพล" ในช่วงเวลาที่เสด็จนั้น พระเจ้าลูกยาเธอเจ้าฟ้าจุฬาลงกรณ์ (พระบาทสมเด็จพระจุลจอมเกล้าเจ้าอยู่หัว) เคยตามเสด็จด้วยหลายครั้ง ในช่วงเวลานั้น ล้นเกล้าฯ รัชกาลที่ ๔ ยังมีได้ทรงสร้างพระตำหนักบนเกาะสีชัง ส่วนการสร้างพระตำหนักกระทำการอย่างจริงจังในรัชสมัยของพระบาทสมเด็จพระจุลจอมเกล้าเจ้าอยู่หัว รัชกาลที่ ๕ เมื่อกลุ่มเจ้านาย และเชื้อพระวงศ์เดินทางมาพักมากขึ้น...หนังสือบางเล่มอธิบายว่า เดิมทีเคยได้มีการสร้าง พระราชวัง จุฑาธุชราชฐาน ณ เกาะสีชัง ในครั้งที่เสด็จประพาสหัวเมืองชายทะเลตะวันออก

ในรัชสมัย พระบาทสมเด็จพระจุลจอมเกล้าเจ้าอยู่หัว (ราวปีพุทธศักราช ๒๔๑๙) ได้เสด็จประพาสเมืองจันทบุรี โดยเรือรกรกรวเรช มีพระบรมวงศานุวงศ์ เจ้านาย ข้าราชการบริวาร ตามเสด็จฯ เป็นจำนวนมาก ได้เสด็จประพาสเกาะสีชัง ในระหว่างทางด้วย...ในข้อความบางตอน ทรงเขียนไว้ โดยกล่าวถึงว่า เมื่อพระองค์ยังทรงพระเยาว์ ได้ตามเสด็จทูลกระหม่อม (พระบาทสมเด็จพระจุลจอมเกล้าเจ้าอยู่หัว) มาที่เกาะสีชัง และได้เสด็จประพาสเมื่อทรงเจริญวัยแล้วบ้าง ทรงอธิบายถึงผู้เฒ่าผู้แก่ ซึ่งทรงพบและรู้จัก ตั้งแต่สมัยที่เกาะสีชัง ยังมีผู้คนไม่หนาแน่นนัก ดังสมัยที่พระราชบิดา ทรงโปรดให้พระองค์ตามเสด็จมาด้วย ณ เกาะแห่งนี้

พระองค์ได้ทรงพระอักษร บรรยายถึงการเสด็จประพาสเกาะสีชังโดยละเอียด และการเสด็จเยี่ยม

ผู้เฒ่า ผู้แก่ ที่ทรงรู้จักในครั้งอดีต ทรงเล่าถึงทางเดินที่เสด็จไปเยี่ยมเยียนยายแยมที่ "สนิม" (ทางภาคตะวันออก โดยเฉพาะจังหวัดระยอง เรียก "ชะหน้า" หมายถึงที่พักชั่วคราวในไร่หรือนา)

พระบาทสมเด็จพระจุลจอมเกล้าเจ้าอยู่หัว ทรงกล่าวถึงวัดแห่งหนึ่งซึ่งพระราชบิดาทรงโปรดเกล้าฯ ให้เจ้าคุณทิพากรวงศ์สร้างขึ้น ว่า มีโบสถ์สามห้องหลังหนึ่ง มีเก๋งขวางข้างหน้าโบสถ์ตั้งอยู่บนเขายื่นออกมาในทะเล มีบันไดปูนขึ้น มีการเปรียญเก่า อยู่ริมน้ำ กับกุฏิสองสามห้องหลังจากทรงพระอักษรนี้แล้ว ทรงเสวยพระกระยาหารค่ำ และทรงนัดให้เจ้านายอื่น ๆ ผลัดกันคิดโคลงชมเกาะสีชังกันคนละบท พระองค์เองทรงคิดได้สองบท แต่เลือกเอาบทหนึ่ง ดังนี้.....

ถิ่นสุขกายสุขด้วย ถิ่นดี

จิตรโปร่งปราศราดี	ชุมขึ้น
สองสุขแห่งชาวสี	ชังเกาะ นี้แะ
อายุย่อมยืนพื้น	แต่ร้อยเรือนริม

● พระบาทสมเด็จพระจุลจอมเกล้าเจ้าอยู่หัว

สีชังเป็นเกาะขึ้น เขตสมุทรปราการเอย

โคลเมตชลใสสมุทร	สอาดแท้
น้อยน่านรสก็สุด	กว่าเทศ อื่นนา
อินวลิตมาอยู่แล้ว	ลิพได้เซนจรี

● พระยาภาษกรวงศ์

สีชังชื่อเกาะนั้น เย้ยไฉน

ชังที่ฤฯชังใคร	ใครรู้
ความรักหนักแน่นใน	ใจเจ็บ จริงนา
เสียรักเสียแรงสู้	คิดไว้หวังชม

● กรมขุนบดินทรไพศาลโสภณ

สถานพักตากอากาศแห่งแรก

เกาะสีชังเป็นที่รู้จักมากยิ่งขึ้นว่า มีอากาศดีเหมาะแก่การพักผ่อน พักฟื้น ผู้ที่มีร่างกายไม่แข็งแรงเมื่อได้รับอากาศบริสุทธิ์ และอยู่ในสิ่งแวดล้อมที่สวยงามของเกาะ อันมีทั้งทะเล ภูเขา และป่าเขา อันร่มรื่น มีความเบิกบานใจ ร่างกายก็แข็งแรง ที่เจ็บไข้ก็ทุเลาลง อาจกล่าวได้ว่า เกาะสีชังเป็นสถานที่พักผ่อนแห่งแรกของไทย

ในสมัยก่อนนั้น การเดินทางที่เจาะจงเพื่อท่องเที่ยวหรือพักผ่อนยังไม่มี ส่วนมากเป็นการเดินทางที่มุ่งไปทำบุญ หรือทำกิจธุระจำเป็น เช่น ท่านกวีเอกสุนทรภู่ เดินทางไปวัดภูเขาทอง ที่อยุธยา ก็ไปเพื่อเสาะหายา มารักษาโรค หรือการเสด็จประพาสต้นของพระพุทธเจ้าหลวง ก็มิได้มุ่งไปเที่ยว หากแต่เพื่อดูแลทุกข์สุขของ

ราษฎรของพระองค์อย่างใกล้ชิด โดยได้ปลอมพระองค์เป็นสามัญชน

ดังนั้น การเดินทางเพื่อท่องเที่ยวหรือพักผ่อน โดยเฉพาะ อาจเกิดขึ้นที่เกาะสีชังเป็นครั้งแรก โดยกลุ่มเจ้านาย หรือเชื้อพระวงศ์ โดยเฉพาะในรัชสมัยของพระบาทสมเด็จพระจุลจอมเกล้าเจ้าอยู่หัวรัชกาลที่ ๕ เกาะสีชังกลายเป็นที่พักในเวลาที่พระองค์เสด็จแปรพระราชฐานไปยังหัวเมืองชายฝั่งทะเลตะวันออก

ในช่วงเวลานั้น ประเทศไทยได้มีการค้าขายติดต่อกับนานาประเทศอย่างแพร่หลาย (ล้นเกล้า รัชกาลที่ ๕ ทรงมีพระวิเทโศบาย ที่จะติดต่อเจริญพระราชไมตรีกับต่างประเทศ...และทรงเสด็จไปต่างประเทศถึง ๒ ครั้ง เพื่อเป็นการแสดงให้เห็นว่าเมืองไทยมิใช่ใ้อารยธรรมหรือล้าหลัง... ป้องกันการถูกล่าเป็นอาณานิคมของต่างชาติ ในช่วงเวลานั้น) มีเรือเข้ามาค้าขาย ขนถ่ายสินค้าเป็นจำนวนมาก ทำให้เกาะสีชังเริ่มเป็นชุมชน มีผู้คนเดินทางไปมามากขึ้น เพราะมีอากาศดี มีทิวทัศน์สวยงาม น่าติดใจ ชาวเรือเดินสมุทร จึงนิยมแวะมาทอดสมอที่นี่ และเรียกว่า "เกาะสวรรค์" ทำให้ชื่อเสียงของเกาะสีชังเป็นที่รู้จักมากขึ้น

ในปี ๒๔๓๑ สมเด็จพระเจ้าลูกยาเธอ เจ้าฟ้ามหาวชิราวุธ (รัชกาลที่ ๖) ทรงพระประชวร แพทย์ประจำพระองค์ ถวายคำแนะนำให้เสด็จไปประทับในสถานที่ชายทะเล พระบาทสมเด็จพระจุลจอมเกล้าเจ้าอยู่หัว (รัชกาลที่ ๕) โปรดเกล้าฯ ให้เชิญเสด็จมาประทับ ณ เกาะสีชังที่เรือนของหลวงที่ฝรั่งเช่าอยู่ (เกาะสีชังเป็นที่ที่ชาวต่างประเทศที่เข้ามาพึ่งพระบรมโพธิสมภาร นิยมเดินทางมาพักรักษาตัวอยู่เสมอ)

สมเด็จพระนางเจ้าเสาวภาผ่องศรี พระราชเทวี ทรงพระประชวร ได้เสด็จมาประทับที่เกาะสีชัง ซึ่งล้นเกล้า รัชกาลที่ ๕ เสด็จพระราชดำเนินมาประทับแรมที่นี่ด้วย และทรงมีพระราชดำริให้จัดหาที่สร้างพระอารามใหม่ เพราะในเวลาเสด็จเกาะสีชัง ผู้คนจะพลุกพล่าน ดังนั้นเพื่อให้พระสงฆ์ได้มีที่สงบ จึงได้สร้างวัดใหม่แทนวัดที่ปลายแหลม (สันนิษฐานว่าเป็นวัดที่พระราชบิดา ทรงสร้างไว้ตามที่ทรงบรรยาย ไว้ในบันทึกของพระองค์ดังได้กล่าวแล้ว) พระราชทานนามว่า "วัดอัมพวันคณิมิตร"(พระนามของสมเด็จพระเจ้าฟ้าอัมพวันเดชาวุธ กรมหลวงนครราชสีมา พระราชโอรสองค์ที่ ๖๒ อัน ประสูติแต่สมเด็จพระศรีพัชรินทราบรมราชินีนาถ) วัดนี้ได้สร้างขึ้นมาพร้อมกับการสร้างพระราชวัง ตามพระราชประสงค์ว่า เมื่อมีการสร้างพระราชวัง ณ ที่ใดก็

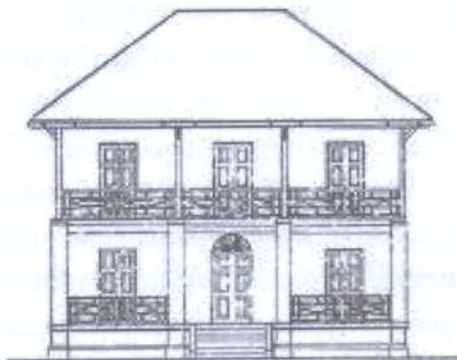
ตาม จำเป็นต้องมีการสร้างวัดเพื่อพระมหากษัตริย์ทรงใช้เป็นถิ่นมัสการสังคตสังคีติ วัดนี้มีพระอุโบสถทรงกลม สร้างเจดีย์ไว้ด้านบน หรือเรียกว่า "พระเจดีย์อุโบสถ" มีการผสมผสานระหว่างเจดีย์ในพุทธศาสนา และอาคารตลอดจนซุ้มประตูแบบกอกอกของชนชาติตะวันตก

เมื่อปีพุทธศักราช ๒๔๓๑ (บางเล่มเขียนว่าปี ๒๔๓๒) พระบาทสมเด็จพระจุลจอมเกล้าเจ้าอยู่หัวได้ทรงบริจาคพระราชทรัพย์ส่วนพระคลังข้างที่โปรดเกล้าฯ ให้สร้างตึกสามหลัง ณ บริเวณแหลมวังใต้ลงมาบริเวณชายหาด พระราชทานให้เป็นที่พักสำหรับผู้ป่วยไข้รักษาตัว โดยเรียกที่พักตากอากาศนี้ว่า "อาศัยสถาน" (อาโศกสถาน)

ในปีพุทธศักราช ๒๔๓๒ หลังจากการก่อสร้างอาศัยสถานแล้วเสร็จ พระบาทสมเด็จพระจุลจอมเกล้าเจ้าอยู่หัว เสด็จพระราชดำเนินมาทำพิธีเฉลิมฉลอง โดยมีพิธีสดมภ์ ถวายภัตตาหารพระสงฆ์ และพระราชทานชื่อตึกทั้งสามว่า...ตึกวัฒนา ตึกผ่องศรี และตึกอภิรมย์ แต่ละที่มีรายละเอียดดังนี้...

ตึกวัฒนา ตามพระนามสมเด็จพระนางเจ้าสว่างวัฒนา พระบรมราชเทวี เป็นเรือนที่ตั้งริมหาดทราย หันหน้าออกสู่ทะเล ทาสีอาคารเหลืองหม่น รูปแบบได้รับอิทธิพลมาจากสถาปัตยกรรมตะวันตก (บางทีพบว่าเรียก "วัฒนาเฮาส์") เป็นตึกสี่เหลี่ยมผืนผ้า สร้างด้วยอิฐ ปูน หิน กระเบื้อง พื้นบันไดในอาคาร ประตู หน้าต่าง เพดาน และโครงสร้างของหลังคาทำด้วยไม้สัก หลังคาทรงปั้นหยา มุงกระเบื้องเกล็ดเต่า มีเฉลียงด้านหน้าตลอดความยาวของอาคาร มีลูกกรงไม้กันตก บันไดทางขึ้นอยู่ตรงกลาง ชั้นล่างก่ออิฐถือปูนฉาบผิวเรียบ มีห้องใหญ่หนึ่งห้อง ห้องบันได และห้องข้างบันได ชั้นบนแปลนเหมือนชั้นล่าง

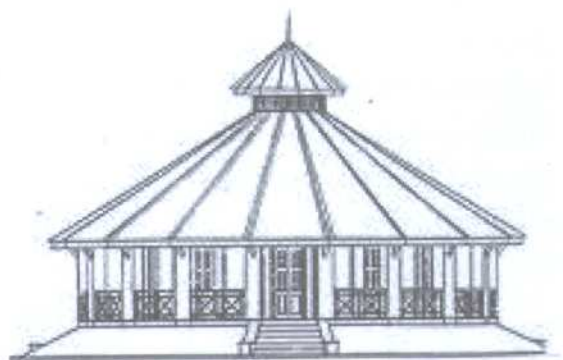
สมเด็จพระนางเจ้าสว่างวัฒนา พระบรมราชเทวี ได้ทรงบริจาคพระราชทรัพย์ พระราชทานให้ซื้อเครื่องตกแต่ง และภาชนะ เครื่องใช้ ประจำตึกวัฒนา



รูปด้านหน้าตึกวัฒนา

ตึกผ่องศรี ตามพระนามพระนางเจ้าเสาวภาผ่องศรี พระวรราชเทวี เป็นตึกชั้นเดียวรูปทรงกลม ตั้งอยู่บนเขา ทาสีขาว ฐานก่ออิฐถือปูน ยกพื้นสูง ได้ฉนวนคอนกรีตปิดเป็นแนวเฉียงโดยรอบ มีบันไดขึ้นสามทาง มีเฉลียงโดยรอบ ผนังเป็นกำแพงหนาประมาณหนึ่งคืบ มีประตูทั้งหมดเก้าประตู ภายในเป็นโถงรูปกลม เพดานไม้ทำช่องระบายอากาศ กึ่งกลางเป็นรูปกลีบดอกไม้วางแนวไม่เป็นวงแหวนโดยรอบ หลังคาเป็นทรงกลมมุงสังกะสี ส่วนยอดยกเป็นรูปโดม

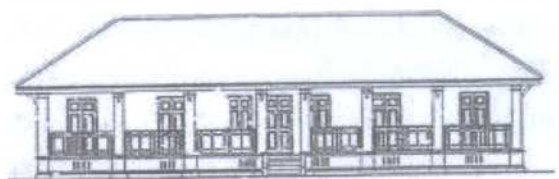
พระนางเจ้าเสาวภาผ่องศรี พระวรราชเทวี ได้ทรงบริจาคพระราชทรัพย์ พระราชทานให้ซื้อเครื่องตกแต่ง และภาชนะ เครื่องใช้ ประจำตึกผ่องศรี



รูปด้านหน้าตึกผ่องศรี

ตึกอภิรมย์ ตามพระนาม พระอัครชายาเธอ พระองค์เจ้าสายสวลีภิรมย์ ตั้งอยู่บนเขา ไม่ห่างจากตึกผ่องศรี เป็นอาคารชั้นเดียวรูปสี่เหลี่ยมผืนผ้ายาว มีเรือนครัว และห้องน้ำอยู่ด้านหน้า มีสวนคั่นกลางระหว่างตึกนี้ และตึกผ่องศรี หันหน้าออกสู่ทะเลด้านทิศตะวันออก หลังคามุงกระเบื้องเกล็ดเต่า ยกพื้นสูง ก่ออิฐถือปูนปิดได้ฉนวน มีเสาใหญ่เรียงกันรับแนวเฉลียง พร้อมลูกกรงไม้กันตก ภายในแบ่งเป็นห้องใหญ่กลางอาคาร ๑ ห้อง สองปีกชอยเป็นห้องเล็ก ปีกละสองห้อง ด้านหลังมีเฉลียงไม้ และห้องน้ำเล็ก มีบันไดด้านหน้า และด้านข้างสู่ลานด้านหน้า

พระอัครชายา พระองค์เจ้าสายสวลีภิรมย์ ได้ทรงบริจาคพระราชทรัพย์ให้ซื้อเครื่องตกแต่ง และภาชนะ เครื่องใช้ ประจำตึกอภิรมย์



รูปด้านหน้าตึกผ่องศรีใหญ่ ตึกอภิรมย์

พระที่นั่งต่าง ๆ ในพระจุฑาธุชราชฐาน ที่ได้สร้างขึ้นแล้ว และมีพระราชดำริจะสร้างต่อไป มีพระที่นั่ง โกสีย์วิสุภณที พระที่นั่งมณฑาตุรัตนโรจน์ พระที่นั่ง ไชยไตรสปรภาติ พระที่นั่งเมฆลามณี

ในปีพุทธศักราช ๒๔๓๕ โปรดเกล้าฯ ให้ต่อเรือ กลไฟขนาดใหญ่ ชื่อ เรือพระที่นั่งมหาจักรี ไว้ใช้โดยต่อ จากประเทศอังกฤษ พระองค์มักเสด็จประพาสทะเล และเกาะสีชัง อีกหลายครั้ง ทรงโปรดประทับแรมบนเรือ พระที่นั่ง และอีกหลายครั้ง ที่ทรงแวะเกาะสีชัง แต่ไม่ได้ เสด็จประทับบนเกาะสีชัง เมื่อมีการเปิดทางรถไฟสาย ต่าง ๆ ทำให้การเดินทางไปมาสะดวกขึ้น จึงทรงโปรด เสด็จประพาสมณฑลทางเหนือ ไม่ได้เสด็จประพาส เกาะสีชังอีก และในคราวที่พระองค์เสด็จประพาสหัว เมืองชายทะเลฝั่งตะวันออก เมื่อพุทธศักราช ๒๔๔๓ ทอดพระเนตรเห็น พระที่นั่งมณฑาตุรัตนโรจน์ รกร้างอยู่ จึงมีพระบรมราชโองการโปรดเกล้าฯ ให้พระราชโยธา เทพ เป็นนายงานจัดเรือพระที่นั่งดังกล่าวมาสร้างใน สวนดุสิต กรุงเทพมหานคร พระราชทานนามใหม่ว่าพระ ที่นั่งวิมานเมฆ

อย่างไรก็ตาม ข้อมูลที่เตรียมดังกล่าวข้างต้น นั้น ล้วนแต่ย่อ...สรุป เพื่อเป็นเพียงพื้นฐานสำหรับการ วาดเส้น...ให้นิสิตได้เข้าใจในประวัติความเป็นมาของ พระราชฐาน ณ เกาะสีชังแห่งนี้ อันจะส่งผลให้ผลงาน วาดเส้นนั้นทรงคุณค่า ด้วยการซึมซับและสัมผัสความ งดงาม ความทรงจำจากอดีตในสมัยของล้นเกล้าฯ รัชกาลที่ ๕

เอกสารย่อสรุปสาระสำคัญนี้ ได้มอบให้แก่ผู้ เข้าร่วมโครงการในเช้าวันที่พวกเราเดินทางไปยังเกาะ สีชัง ด้วยความตั้งใจว่า เพื่อให้ นิสิตได้นำติดตัวไปยัง สถานที่ดังกล่าว และสามารถเทียบเคียงกับสถานที่จริง เกิดความเข้าใจ และเชื่อว่าจะส่งผลดีต่อการปฏิบัติงาน วาดเส้น อย่างสอดคล้องกลมกลืนกัน

หลังจากมอบเอกสารให้แก่ผู้เข้าร่วมโครงการ แล้ว ได้เดินทางด้วยรถยนต์ของมหาวิทยาลัยบูรพาไป ยังอำเภอสัตหิราฯ ใช้เวลาประมาณครึ่งชั่วโมง เนื่องจา การเดินทางล่าช้ากว่า ๐๖.๐๐ น. ดังนั้นเมื่อไปถึงท่าเรือ อำเภอสัตหิราฯ (ท่าจันทรั) นั้น เป็นเวลา ๐๗.๐๐ น. เรือ กำลังจะออก ดังนั้นจึงได้ออกกำลัง ด้วยการวิ่งให้เร็ว ที่สุด เพื่อให้ทันลงเรือเที่ยว ๐๗.๐๐ น. ที่จะเดินทางไปยัง เกาะสีชัง

การเดินทางลงเรือค่อนข้างทุลักทุเล เนื่อง จากผู้คนหนาแน่นพอสมควร แต่เมื่อถึงท่าเรือแล้ว

ทุกคนรู้สึกสดชื่นขึ้น หลังจากใช้เวลาเดินทางประมาณ ๔๕ นาที (ถึงเกาะสีชังเวลา ๗ โมงเศษ ๆ) ผู้รับผิดชอบ โครงการได้ชักชวนทุกคนให้รับประทานอาหารเช้า รวมทั้งเตรียมอาหารเผื่อไว้สำหรับมือกลางวันล่วงหน้า เพื่อความสะดวกและต่อเนื่องในการปฏิบัติงานวาดเส้น หลังจากทีทุกคนรับประทานอาหารเช้าแล้วก็เริ่มเดินทาง สู่พระราชฐาน ด้วยรถสามล้อเครื่องใช้เวลาเพียงครู่ เดียว รถก็พาเราทุกคนทยอยเข้าสู่พระจุฑาธุชราชฐาน หรือที่ชาวบ้านเรียกติดปากว่า "วัง ร.๕"

รถสามล้อทุกคนจะพาผู้โดยสารมาส่งยัง บริเวณ บันไดเขี้ยวหนูมาน ในบริเวณ อัสภางค์ตะวันตก (ตามพระนามของเจ้าฟ้าอัสภางค์เดชาวุธ) เพื่อทุกคน จะได้สักการะศาล ซึ่งประดิษฐานพระบรมรูปหล่อด้วย สำริดของพระบาทสมเด็จพระจุลจอมเกล้าเจ้าอยู่หัว เพื่อเป็นการถวายบังคมและเปรียบเสมือนการขอพระ บรมราชานุญาต เข้าชมพระราชฐานแห่งนี้

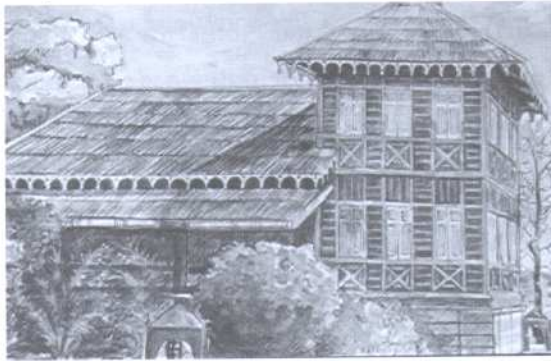
นิสิตที่เข้าร่วมโครงการ ได้แยกย้ายกันสำรวจ และเลือกทำเลที่ตนเองจะถ่ายทอดเป็นผลงานวาดเส้น ตามความถนัดของแต่ละบุคคล กลุ่มหนึ่งวาดเส้น บริเวณพระเจดีย์อุโบสถ ณ วัดอัสภางค์นิมิตร บางกลุ่ม เขียนภาพจากพระตำหนักมรกตสุทธี ในขณะที่บางส่วน เขียนภาพตึกผ่องศรีบันไดเขี้ยวหนูมาน สะพานอัสภางค์ และกระจายอยู่บริเวณแหลมวังทางทิศใต้

นิสิตกลุ่มหนึ่ง ประทับใจรูปทรงอันสวยงาม ของ อาคารสีเขี้ยว มีรูปแบบของสถาปัตยกรรมตะวันตก คล้ายรูปแบบของศิลปะโกธิคของฝรั่งเศส อันเป็นผลมา จากการเจริญพระราชไมตรีกับอารยประเทศของล้น เเกล้าฯ รัชกาลที่ 5 คือ "พระตำหนักมรกตสุทธี" อันคล้อง จงกับ พระตำหนักบุษราคัม พระตำหนักกำโกมิน

ผลงานชิ้นนี้ ได้เริ่มร่าง และระบายภาพส่วน ไปด้วยสีน้ำบาง ๆ หลังจากนั้นจึงเน้นด้วย ปากกาหมึก ซีมัสสีดำ ทำให้ภาพมีบรรยากาศที่ขรึม สงบ และงดงาม สมกับเป็นพระตำหนักในพระราชฐานแห่งนี้ (หากนิสิต ได้แรงบันดาลใจเพิ่มน้ำหนักเข้มหม่น เพื่อให้สอดคล้องกลมกลืน กับผลงานวาดเส้น อาจทำให้ภาพสมบูรณ์ขึ้น และควร แก้ปัญหาการแรเงา ด้วยการใส่แปรงแห้ง จะได้ผลมาก กว่าเขียนเส้นด้วยปากกา...ภายหลังจากระบายสีน้ำ)

นิสิตบางคน เลือกมุมด้านระเบียงของพระ ตำหนักมรกตสุทธี ซึ่งมีเส้นแสดงระยะใกล้ไกลชัดเจน รูปแบบช่องโค้ง (Arch) อาจได้รับอิทธิพลจากโรมัน เรียงรายติดกันในรูปแบบของอาร์เคด (Arcade) โดยใช้ ปากกาหมึกดำเขียนเน้นเงาเข้มติดกับแสงสว่างสวยงาม

(หากได้เน้นจุดสนใจด้านหน้าอีกเล็กน้อย จะทำให้ภาพสมบูรณ์ยิ่งขึ้น)



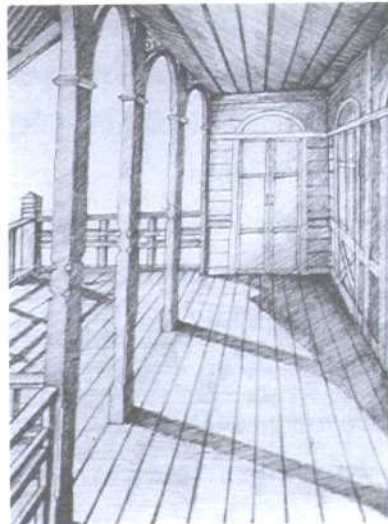
ชื่อ นายชุมพล ไชยะโธระ ชั้นปีที่ ๑ สาขาจิตรกรรม
เทคนิค สีน้ำ-ปากกาหมึกซึม
ชื่อผลงาน "มรดกสุโขทัย แต่ปางก่อน"

นิสิตบางคนวาดเส้น ต้นไม้ และขอบสระมหา
อโนดาต หากใช้ดินสอแรเงาสีสร้างแสงเงาที่แตกต่าง
จากผลงานของปณิดา เพราะคนนี้ได้ใช้ดินสอสะท้อน
ภาพบรรยากาศของพระราชวังอันเก่าแก่งดงามผ่านความ
ละเอียดประณีตของน้ำหนักจากดินสอสร้างเส้น และ
ร่องรอยอันสะท้อนอดีต...ถูกทิ้ง...รกร้าง...เหลือไว้เพียง
ความทรงจำ...จากกาลเวลาดูเดียวกับร่องรอยจากต้นไม้...
(ในภาพนี้ นิสิตเขียนแรเงาได้ประณีต ภาพมีระยะความ
ลึกสร้างบรรยากาศ ความทรงจำจากอดีตได้ดี หากได้
เพิ่มเรื่องราว และรายละเอียดบนพื้นดินด้านหน้า...
จะสมบูรณ์ยิ่งขึ้น)



ชื่อ นายดนัย โคธมรพันธุ์ ชั้นปีที่ ๑ สาขาเซรามิกส์
เทคนิค วาดเส้น
ชื่อผลงาน "อดีต"

ส่วนนิสิตบางคน ประทับใจภาพของสะพาน
ทอดข้ามลำธารเล็ก ๆ ที่ไหลริน ล้นเกล้ารัชกาลที่ ๕ ได้
พระราชทานนามอย่างคล้องจอง เช่น "ธารเครื่องหอม
ปน" "ธารสุคนธ์ปรง" ในภาพเป็นผลงานระบายสีน้ำ
คล้ายสีเอกรงค์ สดใสได้สะท้อนภาพของสะพานอัน
สวยงาม ผ่านสีน้ำตาล หม่น สร้างบรรยากาศที่โปร่ง
เบา...ดูเศร้าสร้อยราวกับจะไว้อาลัยภาพอดีตของสวนพักผ่อน
อันมีนามว่า "อาศัณสถาน" ของพระเจ้าพุทธราชาฐาน ณ
เกาะสีชัง...แห่งนี้

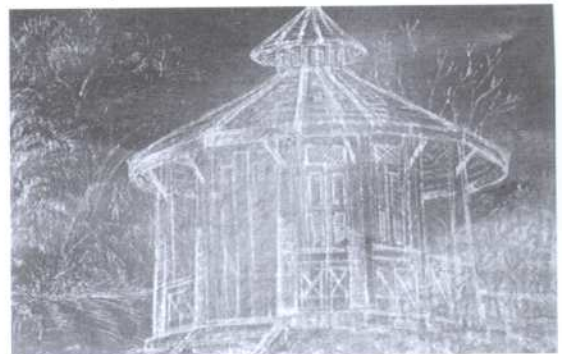


ชื่อ นายคมเดียว โคตรดา ชั้นปีที่ ๑ สาขาเทคนิคศิลป์
เทคนิค ปากกาสีดำ
ชื่อผลงาน "ระเบียบ"



ชื่อ นางสาวสนลดา เกตุเกล้า ชั้นปีที่ ๑ สาขาเทคนิคศิลป์
เทคนิค สีน้ำ ผลงานชิ้นที่ ๑
ชื่อผลงาน "สวนพักผ่อน"

(ภาพนี้มีบรรยากาศที่สวยงามสอดคล้องกับความทรงจำใน
อดีต หากได้เพิ่มเทคนิคของการวาดเส้น...ให้ชัดเจน...
จะดียิ่งขึ้น)



ชื่อ นางณฐิ์ คุฤคธา
เทคนิค ขูดขีดบนกระดาษดำ
ชื่อผลงาน "ตึกผ่องศรี"

ภาพนี้ ผู้รับผิดชอบโครงการถ่ายทอดจากมุม
หนึ่งของ "ตึกผ่องศรี" โดยใช้กระดาษสีดำได้เตรียมพื้น
ด้วยการระบายสีเทียนน้ำมัน หลากสี แล้วพ่นสีดำทับ
อีกครั้ง ขณะเขียนจะใช้เทคนิคการขูดขีดด้วยของแหลม
(Scratchboard) เพื่อให้สีหลุดออกเป็นร่องรอยตาม

ที่ร่างและวางแผนไว้ สีดำ...แฝงความหมายถึงอดีต
ที่ผ่านมา...มีดมนลวงไป...ไม่อาจหวนคืน...หากเมื่อซูดซิด
เป็นเส้น จะเห็นหลากสีที่ซ่อนอยู่ภายใต้สีดำ... เหมือน
ร่องรอย...อันเลือนรางจากอดีตกาล...

"วาดเส้น...วาดวง" เป็นโครงการเพื่อเสริม
หลักสูตรของสาขาจิตรกรรมคณะศิลปกรรมศาสตร์
โดยตั้งใจว่าจะเปลี่ยนสถานที่หมุนเวียนไปทุกปี ยัง
พระราชวัง ซึ่งตั้งอยู่ ณ จังหวัดต่าง ๆ ของประเทศไทย
สถานที่แห่งแรก...ได้เดินทางข้ามทะเลไปยังเกาะสีชัง...ดินแดน
แห่งความหลัง...ดังมีปรากฏอยู่ในเพลงและร้อยแก้ว
อันมีความไพเราะ...ประทับใจ คือ พระจุลราชูราชฐาน
ตามพระนามของสมเด็จพระเจ้าพี่นางเธอฯ รัชกาลที่ ๙
เพชรบุรีอันอิทธิราชัย พระราชโอรส ในพระบาทสมเด็จพระ
จุลจอมเกล้าเจ้าอยู่หัว และสมเด็จพระศรีพัชรินทราบ
รมราชินีนาถ เป็นสถานที่สำหรับแปรพระราชฐานใน
ฤดูร้อนของล้านเกล้ารัชกาลที่ ๕ และพระราชวงศ์

● ผลของกิจกรรมเสริมหลักสูตร ครั้งนี้อาจทำ
นิสิตของคณะศิลปกรรมศาสตร์มีความกระตือรือร้น
สนใจในสถาปัตยกรรมในอดีตของไทยอันมีความงดงาม
ด้วยรูปแบบที่ผสมผสานศิลปะตะวันตกและตะวันออก
ส่งผลให้เกิดความเชื่อมโยงในวิชาวาดเส้นประวัติศาสตร์
ศิลปะตะวันออก และประวัติศาสตร์ศิลปะตะวันตก
อย่างกลมกลืนยิ่ง

● ผู้เข้าร่วมโครงการฯ ได้รับรู้ประวัติความเป็น

มาของสถานที่สำคัญต่าง ๆ อันเกี่ยวเนื่องกับประวัติ
ศาสตร์ของไทยในอดีตกาล เป็นช่วงเวลาของการใช้
ภาษาที่มีความไพเราะ คล้องจองการพระราชทานชื่อสิ่ง
ที่เป็นมงคลนาม และมีความหมายสูงส่ง บางชื่อแฝง
ภาษาอังกฤษแต่ทรงใช้กลุ่ลบายดัดแปลง เป็นภาษา
ไทยทับศัพท์ได้อย่างกลมกลืน สะท้อนถึงความมีสาย
พระเนตรอันยาวไกล ในการผสมผสานวัฒนธรรมไทย
กับอารยธรรมตะวันตก เพื่อผลในการป้องกันชาติไทย
จากการถูกล่าเป็นอาณานิคมของต่างชาติ อย่างแนบ
เนียนยิ่ง (เป็นแบบอย่างอันดีแก่ชนรุ่นหลังในอันที่จะรับ
เทคโนโลยีจากต่างประเทศ...ในขณะเดียวกัน ยัง
สามารถธำรงรักษาวัฒนธรรม ตลอดจนขนบธรรม
นิยมประเพณีอันดีงามของไทยไว้ให้ยั่งยืน...ตลอดไป)

● โครงการฯ มิได้หวังเพียงผลงานวาดเส้นที่มี
ความชำนาญ และงดงามเท่านั้น หากหวังว่าผลงาน
วาดเส้น จะเป็นภาพสะท้อนของสัมผัสอันละเอียดอ่อน
จากพระจุลราชูราชฐาน ณ เกาะสีชัง อันจะเป็นจุดเริ่ม
ต้น...เชื่อมโยงไปสู่สถานที่ที่งดงามอื่น ๆ ต่อไป...ไม่สิ้น
สุด หากเป็นเช่นนั้น...นับว่าโครงการ "วาดเส้น...วาดวง"
ได้เริ่ม...วาดเส้น...โยงใย ชนรุ่นหลัง...น้อมนำ...เข้าสู่...
บรรพชนในอดีต...ส่งผลให้เกิดความรัก ความหวงแหน
ปรารถนาจะบำรุงรักษาสถานที่ ตลอดจน
พระราชวัง รวมทั้งโบราณสถานของไทย.....ไว้ให้...
นาน....แสนนาน...

บรรณานุกรม

"ข้ามทะเลไปเกาะสีชัง พื้นที่ความหลังพระราชวังจุฑาธุชราชฐาน," วัฏจักรการศึกษา, ๔ (๑๖๒) :

๕๘/๖๑; ๗-๑๓ มิถุนายน ๒๕๓๖.

ธวัชชัย องค์วุฒิเวทย์. "พระจุฑาธุชราชฐาน พระราชวังบนเกาะสีชัง" ศิลปวัฒนธรรม. ๑๓,๙

(กรกฎาคม ๒๕๓๕) หน้า ๘๒-๘๗.

ป. มหาจันทร์. "พระจุฑาธุชราชฐาน ณ เกาะสีชัง", กรุงเทพฯ : โอเดียนสโตร์, ๒๕๔๐.

เรณู คฤคราช. รายงานประกอบโครงการ "วาดเส้น...วาดวัง" (สีชัง...วัง ร.๕). ชลบุรี:

คณะศิลปกรรมศาสตร์ มหาวิทยาลัยบูรพา, ๒๕๔๖.