

การศึกษารวบรวมลวดลายไม้ฉลุแบบขนมปังขิง สกลช่างจันทบุรี

ภรดี พันธุมการ และเสกสรรค์ ดันยาภิรมย์

บทคัดย่อ

การศึกษารวบรวมลวดลายไม้ฉลุแบบขนมปังขิง สกลช่างจันทบุรี เป็นการศึกษาต่อเนื่องจากโครงการศึกษาสถาปัตยกรรมสมัยรัตนโกสินทร์ในจังหวัดจันทบุรี โดยมีวัตถุประสงค์เพื่อศึกษารวบรวมอาคารที่มีการประดับตกแต่งด้วยไม้ฉลุลาย รวบรวม คัดลอก วิเคราะห์ และจัดกลุ่มลวดลายแบบขนมปังขิง ที่ปรากฏในเขตพื้นที่จันทบุรี เพื่อการอนุรักษ์ศิลปวัฒนธรรมของท้องถิ่นภาคตะวันออก ก่อนการรื้อถอนทำลายหรือเสื่อมสภาพและสามารถนำไปใช้เป็นข้อมูล ในการเรียนการสอนทางด้านศิลปกรรมศาสตร์ หรือส่วนอื่นที่เกี่ยวข้อง

ในการศึกษาดังกล่าว ได้ใช้ข้อมูลจากผลการศึกษาสถาปัตยกรรมสมัยรัตนโกสินทร์ ในจังหวัดจันทบุรี เป็นหลัก การสำรวจภาคสนามจากแหล่งสถานที่จริง โดยมีอาคารที่มีการตกแต่งด้วยลายฉลุไม้แบบขนมปังขิง จำนวน 62 หลัง หรือเป็นลวดลายไม้ฉลุ 125 แบบลาย ทำให้ทราบได้ว่าอาคารที่มีการตกแต่งด้วยลวดลายไม้ฉลุแบบขนมปังขิง เป็นอาคารที่เป็นที่นิยมมาแต่สมัยรัชกาลที่ 5 ถึงรัชกาลที่ 6 และความนิยมลดน้อยลงในสมัยรัชกาลที่ 7 โดยอาคารส่วนใหญ่อยู่ที่ย่านท่าหลวง และศูนย์กลางในเขตอำเภอเมือง พื้นที่ตำบลพลั่ว อำเภอแหลมสิงห์ อำเภอขลุง และอำเภอท่าใหม่ อาคารดังกล่าวได้รับอิทธิพลตะวันตกที่แพร่เข้ามาในจันทบุรีรวมระยะเวลาเดียวกับที่แพร่หลายในพระนคร

อาคารที่ตกแต่งด้วยลวดลายแบบขนมปังขิง จะไม่ปรากฏข้อมูลเกี่ยวกับช่าง ทราบเพียงส่วนใหญ่เป็นช่างในท้องถิ่น ช่างจีน และช่างญวนและบางส่วนเป็นการสั่งซื้อไม้ฉลุลายจากพระนคร

ในการตกแต่งตัวอาคารจะนิยมนำไม้ฉลุแบบขนมปังขิง ประดับตกแต่งบริเวณเหนือบานประตูแบบบานเฟี้ยม และบานหน้าต่าง ตกแต่งบริเวณคอสอง ใต้ฝ้าเพดาน ระบายชายคา ระบายชายคากันสาด - หน้าต่าง ลูกกรงระเบียง และค้ำยันชายคา สำหรับลวดลายแบบขนมปังขิง มีทั้งตัวลายที่เกิดจากพื้นไม้ ส่วนใหญ่เป็นลายตามแนวนอน เป็นลวดลายที่มีความโปร่ง อ่อนช้อย เส้นโค้งโค้ง ลื่นไหล และบางส่วนเป็นแบบหงิกงอ ลักษณะลวดลายที่เด่นชัดคือลายก้านขดพันธุ์พุทรา โดยแตกลายเป็นกิ่งก้าน ช่อดอก ช่อใบลักษณะต่าง ๆ โดยเฉพาะรูปดอกทิวลิป ที่นับเป็นแบบฉบับของลายแบบขนมปังขิง อีกลักษณะหนึ่ง คือ ลวดลายที่เกิดจากช่องว่าง ส่วนใหญ่จะเป็นลายในแนวตั้ง โดยฉลุเป็นช่องปิดรูปแบบต่าง ๆ และฉลุเป็นช่องเปิดที่ต้องต่อเชื่อมกับไม้แผ่นอื่นที่ฉลุแบบเดียวกัน ทั้งนี้ลายจากช่องฉลุจะเป็นลวดลายที่เกิดจากไม้ 2 แผ่น ประกอบแบบที่ฉลุเข้าหาเหมือนกัน และแบบที่เข้าหาต่างกัน หรือเป็นลายแผ่นเดียว แต่นำมาจัดเรียงต่อ ซึ่งรูปแบบของช่องฉลุที่นิยม คือ รูปลูกน้ำ ใบไม้ ดอกไม้สามกลีบ ดอกไม้สี่กลีบ รูปดอกจิก หยดน้ำ หัวใจ และรูปดอกทิวลิป โดยส่วนใหญ่เมื่อประกอบลายแล้วจะมีลักษณะเหมือนช่ออุบะแบบต่าง ๆ ค้นด้วยลายอื่น นอกจากนี้บางส่วนยังปรากฏรูปสัญลักษณ์ที่มีความสำคัญในสังคมอดีตแทรกอยู่ในลวดลาย ได้แก่ ตัวอักษร ตัวเลข รูปธงชาติ และรูปพานรัฐธรรมนูญ

Abstract

This is a follow-up on the Study of Rattanakosin Architecture in Chanthaburi Province. The objectives of this study are to compile data focusing on all buildings with gingerbread decoration in Chanthaburi, gather, copy, analyze as well as classify the motifs into groups in an attempt to preserve the folk arts and culture of the East before they would be demolished, destroyed or deteriorated. The result to this study can be further used as a source of data for artistic education or other related fields, as well

In carrying out this research, the study of Rattanakosin Architecture in Chanthaburi province was mainly referred to. More data was also collected from field surveys. It was discovered that there are

a total of 62 buildings with 125 motifs of gingerbread decoration in Chanthaburi. The study indicates that gingerbread architecture in this province had gained popularity during the reigns of King Rama V and King Rama VI before experiencing a decline in the reign of King Rama VII. Most of the buildings are still to be seen in Tha Luang area, downtown Mueang district, Philo sub-district of Laem Sing district, Khlung district and Tha Mai District. They Reflect western influence that spread to Chanthaburi during the same period as Bangkok

There has been no evidence of the artisans who constructed the gingerbread architecture except for the fact that they were local, Chinese and Vietnamese. The scroll works were partly ordered from Bangkok.

The gingerbread motifs were mostly used to decorate the top parts of bi-fold or accordion door and window, frieze, ceiling, eave, window's canopy, balustrade and bracet and were formed in different manners. Some motifs may be formed by the silhouettes of the scroll works themselves. They are mostly horizontal with a transparent look and comprise either smooth, graceful curly lines, or irregular, vermicular lines. Floral scrolls are the most prominent motifs, with their stems, foliage and flowers curling in various patterns to form several beautiful designs. Tulips are particularly typical of the gingerbread decoration. Other motifs, which are mostly vertical, may be formed by empty spaces in identical pieces of scrollwork with closed and open cuts. Two such pieces, when connected, make one motif. The scrollwork designs on the left and right of each piece can be either symmetrical or asymmetrical. They can even be formed by an arrangement of single pieces of scrollwork. Favorite designs include commas, foliage, trefoils, quatrefoils, clubs, raindrops, hearts and tulips. These designs, when composed together, form beautiful motifs that look like a variety of floral tassels with other designs in between. There are also some symbols that used to be of certain significance in society in the past such as scripts, figures, flags, and the Constitution on a pedestaled tray.

ความเป็นมา

จันทบุรี เป็นจังหวัดหนึ่งในภาคตะวันออก ที่มีความสำคัญและมีความเป็นมาอย่างต่อเนื่องยาวนาน ทุกยุคทุกสมัย นับแต่สมัยก่อนประวัติศาสตร์ สมัยชุมชนวัฒนธรรมเขมร สมัยกรุงศรีอยุธยาถึงกรุงธนบุรี ต่อเนื่องมาจนถึงสมัยรัตนโกสินทร์ และสมัยที่สยามต้องต่อสู้และต้านทานกับช่วงเวลาแห่งการล่าอาณานิคมของประเทศทางตะวันตก จันทบุรีหรือที่เคยเรียกขานกันว่า เมืองจันทบูรนั้น มีความสำคัญทั้งทางด้านสภาพภูมิศาสตร์ ภูมิรัฐศาสตร์ ประวัติศาสตร์ และศิลปะสถาปัตยกรรม จึงนำไปสู่การศึกษาวิจัย เรื่อง การศึกษาสถาปัตยกรรมสมัยรัตนโกสินทร์ในจังหวัดจันทบุรี อันเป็นโครงการทางด้านวิชาการของงานทำนุบำรุงศิลปวัฒนธรรม ในปี พ.ศ. 2545 ซึ่งผลการศึกษาวิจัยทำให้ทราบถึงเหตุและปัจจัยที่มีผลต่อรูปแบบ และพัฒนาการทางสถาปัตยกรรมในจันทบุรี คือ การสืบทอดทางด้านศิลปะสถาปัตยกรรมที่ทำกันมาแต่อดีต การที่จันทบุรีตั้งอยู่ใกล้แหล่งศูนย์กลางอำนาจและเมืองหลวง สภาพแวดล้อมทางด้านภูมิศาสตร์ และระบบการสาธารณสุขโรค สภาพทางเศรษฐกิจที่ทำให้จันทบุรีมีความเจริญ ปัจจัยทางด้านวัฒนธรรมต่างชาติโดยการเคลื่อนย้ายผู้คน โดยเฉพาะชาวจีนที่เข้ามาอยู่อาศัยทำมาหากินเป็นจำนวนมากในจันทบุรี ระบบการปกครองและเหตุการณ์ทางการเมืองรวมทั้ง พัฒนาการและความนิยมของศิลปะสถาปัตยกรรมในช่วงระยะเวลาต่าง ๆ

ในส่วนการศึกษารูปแบบสถาปัตยกรรมในจันทบุรี แบ่งได้เป็น 4 กลุ่ม คือ รูปแบบไทยประเพณี รูปแบบอิทธิพลจีน รูปแบบอิทธิพลตะวันตกและรูปแบบพื้นถิ่น โดยเฉพาะรูปแบบสถาปัตยกรรมแบบอิทธิพลตะวันตกที่ปรากฏที่จันทบุรีนั้น อาจกล่าวได้ว่า เป็นกลุ่มสถาปัตยกรรมที่ยังคงหลงเหลือหลักฐานไว้ให้ศึกษาค้นคว้าได้มากที่สุด ทั้งเป็นกลุ่มรูปแบบที่มีความโดดเด่น และมีความหลากหลาย ซึ่งรูปแบบหนึ่งนั้น คือ กลุ่มอาคารที่ตกแต่งด้วยไม้ฉลุลายแบบขนมปังขิง (Ginger Bread)

ลวดลายไม้ฉลุแบบขนมปังขิงในจันทบุรี นับเป็นงานไม้งานประดิษฐ์ตกแต่งทางสถาปัตยกรรมของช่างฝีมือ ชาวจันทบุรี ซึ่งในอดีตนั้น มีทั้งชาวไทย ชาวจีน และชาวกูยวน ที่ได้มีการประดิษฐ์ขึ้นใช้กับอาคารสถาปัตยกรรมต่าง ๆ ออกแบบโดยอาจได้รับอิทธิพลจากรูปแบบของลวดลายขนมปังขิงที่กำลังเป็นที่นิยมกันโดยทั่วไป โดยเฉพาะในพระนครในช่วงเวลาในอดีต และนำมาออกแบบและปรับใช้ให้เหมาะกับลักษณะของอาคารบ้านเรือนของผู้คนกลุ่มต่าง ๆ ในชุมชนจันทบุรี

ดังนั้น การศึกษารวบรวมลวดลายไม้ฉลุแบบขนมปังขิง สกุลช่างจันทบุรี จึงเป็นการศึกษารวบรวมคัดลอก รูปแบบของลวดลายไว้ให้ผู้สนใจได้ศึกษาค้นคว้า เพื่อเผยแพร่และสามารถนำไปใช้ให้เกิดประโยชน์ นอกเหนือจากเป็นการเก็บรวบรวมหลักฐานก่อนการเสื่อมสภาพหรือถูกทำลาย

วัตถุประสงค์

คณะศิลปกรรมศาสตร์ มหาวิทยาลัยบูรพา ได้ดำเนินงานทำนุบำรุงศิลปวัฒนธรรม ในหลายลักษณะ ทั้งการอบรม เผยแพร่ และการอนุรักษ์ งานทางด้านศิลปวัฒนธรรมในสาขาวิชาที่เกี่ยวข้องกับการเรียนการสอน ดังนั้น การดำเนินโครงการ "การศึกษารวบรวมลวดลายไม้ฉลุแบบขนมปังขิง สกุลช่างจันทบุรี" จึงเป็นงานทางด้านวิชาการ ลักษณะหนึ่งที่มีวัตถุประสงค์หลัก คือ

1. เพื่อศึกษารวบรวมอาคารที่ประดับตกแต่งด้วยไม้ฉลุลายแบบขนมปังขิง (Ginger bread) ในจังหวัดจันทบุรี
2. เพื่อศึกษารวบรวมลวดลายไม้ฉลุแบบขนมปังขิงสกุลช่างจันทบุรี
3. เพื่อศึกษาวิเคราะห์ คัดลอก จัดกลุ่มลวดลายไม้ฉลุแบบขนมปังขิง
4. เพื่อนำข้อมูลไปใช้ประกอบในการเรียนการสอนในรายวิชาที่เกี่ยวข้อง
5. เพื่อเป็นการทำนุบำรุงศิลปวัฒนธรรมของท้องถิ่นภาคตะวันออก

วิธีดำเนินการศึกษา

โครงการศึกษานี้เป็นโครงการที่ต่อเนื่องสัมพันธ์กับโครงการวิจัย "การศึกษาศาปัตยกรรมสมัยรัตนสินทร์ในจังหวัดจันทบุรี" โดยใช้ข้อมูลทางด้านประวัติศาสตร์บางส่วน ข้อมูลทางด้านศิลปวัตถุจากการออกสำรวจภาคสนาม (Field Research) รวมทั้งข้อมูลจากการสัมภาษณ์ โดยเน้นการวิเคราะห์ข้อมูลทางด้านศิลปวัตถุ รูปแบบของลวดลายไม้ฉลุ และการตกแต่งอาคารสถาปัตยกรรมด้วยไม้ฉลุ และนำเสนอรายงานการศึกษาโดยใช้วิธีการพรรณนาวิเคราะห์ โดยได้ดำเนินการตามขั้นตอนดังนี้

1. ศึกษาข้อมูลทางเอกสารที่เกี่ยวข้อง
2. รวบรวมข้อมูลภาคสนาม
3. วิเคราะห์ข้อมูล จัดกลุ่ม คัดลอกลวดลาย
4. เรียบเรียงข้อมูล ดำเนินการพิมพ์ และจัดทำรูปเล่ม
5. เผยแพร่และนำเสนอข้อมูลในรูปแบบของเอกสารและเว็บไซต์

ในการศึกษานี้ข้อมูลภาคสนามนับเป็นข้อมูลที่มีความสำคัญ โดยเฉพาะคณะผู้ศึกษาได้ใช้ฐานข้อมูลอาคารสถาปัตยกรรม จากการที่ได้ศึกษาวิจัยในโครงการศึกษาศาปัตยกรรมสมัยรัตนโกสินทร์ในจังหวัดจันทบุรีส่วนหนึ่ง และได้รวบรวมข้อมูลรูปแบบและลวดลายแบบขนมปังขิงเพิ่มเติม โดยรวบรวมอาคารที่มีการตกแต่งด้วยลวดลายแบบขนมปังขิง คือ

- | | | |
|-----------------------------------|-------|---------|
| - โบสถ์ ศาลาการเปรียญ, อาคารเรียน | จำนวน | 10 หลัง |
| - บ้านพักอาศัย | จำนวน | 14 หลัง |
| - อาคารแถว | จำนวน | 38 หลัง |

โดยเป็นรูปแบบลวดลายไม้ฉลุแบบขนมปังขิงขนาดต่าง ๆ จำนวน 125 แบบลาย

ปัญหาและอุปสรรค

การดำเนินการศึกษารวบรวมลวดลายไม้ฉลุแบบขนมปังขิงสกุลช่างจันทบุรี ประสบปัญหาและอุปสรรคอยู่บ้างได้แก่

1. เจ้าของอาคารส่วนใหญ่ไม่ทราบข้อมูลเกี่ยวกับช่วงเวลาการออกแบบและช่างที่ก่อสร้าง หรือทำการตกแต่งอาคาร
2. ไม่สามารถบันทึกภาพรายละเอียดของลวดลายไม้ฉลุได้เนื่องจากการตกแต่งดังกล่าว อยู่ในตำแหน่งที่ไม่สามารถบันทึกภาพได้อย่างชัดเจน
3. อาคารหลายหลังที่มีลวดลายแบบขนมปังขิงได้ถูกรื้อทิ้งไปในช่วงก่อนการบันทึกภาพในการออกภาคสนาม (ทั้งที่ในช่วงออกภาคสนามครั้งการศึกษาวิจัยสถาปัตยกรรมสมัยรัตนโกสินทร์ ยังคงปรากฏอยู่)

ประโยชน์ที่คาดว่าจะได้รับ

1. ได้ทราบข้อมูลเกี่ยวกับการออกแบบลวดลาย และการประดับตกแต่งอาคารไม้ฉลุแบบขนมปังขิง และข้อมูลเกี่ยวกับช่างที่คงเหลืออยู่
2. ได้รวบรวมลวดลายไม้ฉลุ แบบขนมปังขิงไว้เป็นหมวดหมู่
3. ได้ข้อมูลภาพถ่าย อาคารและลวดลายไม้ฉลุไว้เป็นหลักฐาน
4. ได้ผลงานเอกสาร อันจะเป็นประโยชน์ต่อการเรียนการสอนในระดับปริญญาตรี และปริญญาโท และผู้ที่สนใจทั่วไป
5. เป็นการเผยแพร่ข้อมูล ความรู้ ภูมิปัญญาของช่างในพื้นที่ภาคตะวันออก
6. มีส่วนในการกระตุ้นให้อนุชน เห็นคุณค่าของโบราณสถาน โบราณวัตถุ ผลงานของช่าง ในอดีตที่ถือว่าเป็นมรดกศิลปวัฒนธรรม และเพื่อให้ผู้มีส่วนเกี่ยวข้องได้ดำเนินการทำนุบำรุง อนุรักษ์ให้อาคารที่มีคุณค่าคงอยู่ในสภาพที่ดีและใช้งานได้ แทนการรื้อถอนทำลาย ทั้งในระดับบุคคลองค์กรเอกชน จนถึงหน่วยงานของรัฐ

อภิปราย

การศึกษารวบรวมลวดลายไม้ฉลุแบบขนมปังขิงสกุลช่างจันทบุรี เป็นการศึกษาต่อเนื่องจากโครงการการศึกษาสถาปัตยกรรมสมัยรัตนโกสินทร์ในจังหวัดจันทบุรี ในงานทำนุบำรุงศิลปวัฒนธรรม โดยมีวัตถุประสงค์เพื่อรวบรวมอาคารที่มีการประดับตกแต่งด้วยไม้ฉลุลายแบบขนมปังขิง รวบรวม คัดลอก จัดกลุ่มลวดลาย โดยการศึกษาดังกล่าวได้ใช้ข้อมูลจากผลการศึกษาสถาปัตยกรรมสมัยรัตนโกสินทร์ ในจังหวัดจันทบุรีเป็นหลัก และการสำรวจภาคสนาม โดยที่จันทบุรีเป็นเมืองที่มีความสำคัญและมีความเป็นมาอย่างต่อเนื่องยาวนานนับแต่สมัยก่อนประวัติศาสตร์ และที่ปรากฏหลักฐานทางประวัติศาสตร์ในช่วงสมัยกรุงศรีอยุธยาต่อเนื่องมาจนถึงสมัยรัตนโกสินทร์ โดยเฉพาะในสมัยรัชกาลพระบาทสมเด็จพระจุลจอมเกล้าเจ้าอยู่หัว รัชกาลที่ 5 ที่จันทบุรีได้รับผลกระทบทางด้านการเมืองการแผ่อิทธิพลจากประเทศทางตะวันตก (ประเทศฝรั่งเศส) จนเกิดวิกฤตการณ์รศ. 112 ที่จันทบุรีถูกยึดครองเป็นเวลา 11 ปี นอกจากนี้แหล่งที่ตั้งของจันทบุรียังอยู่ไม่ห่างไกลจากพระนคร สภาพความเจริญทางเศรษฐกิจในท้องถิ่น การโยกย้ายเข้ามาตั้งถิ่นฐานของชาวจีนเป็นจำนวนมาก จนกลายเป็นชุมชนชาวจีนขนาดใหญ่ รวมทั้งชาวยุวนที่อพยพลี้ภัยเข้ามาในจันทบุรี ซึ่งปัจจัยต่าง ๆ เหล่านี้ส่งผลต่อพัฒนาการทางด้านสถาปัตยกรรมของจันทบุรีด้วยส่วนหนึ่ง

ผลการศึกษา

จากการศึกษาอาคารสถาปัตยกรรมที่มีการตกแต่งด้วยลวดลายแบบขนมปังขิงในจันทบุรี จำนวน 62 หลัง เป็นรูปแบบลวดลายไม้ฉลุจำนวน 125 แบบลาย โดยเป็นอาคารและรูปแบบการตกแต่งที่เป็นที่นิยมมาแต่สมัยรัชกาลที่ 5 ถึงรัชกาลที่ 6 โดยความนิยมลดลงในสมัยรัชกาลที่ 7 ซึ่งการตกแต่งอาคารด้วยลวดลายแบบขนมปังขิงนับเป็นแบบอย่างของอิทธิพลตะวันตกที่แพร่เข้ามาในสยามประเทศ โดยเฉพาะในเขตพระนคร และแพร่กระจายไปยังเมืองต่าง ๆ ตามความสำคัญและปัจจัยอื่นที่เกี่ยวข้อง โดยมีประเด็นของผลการศึกษาดังนี้

1. อาคารและแหล่งที่ตั้ง

อาคารที่มีการตกแต่งด้วยลวดลายแบบขนมปังขิง ปรากฏในเขตอำเภอเมือง โดยเฉพาะย่านท่าหลวง ซึ่งเป็นย่านศูนย์กลางธุรกิจการค้าเก่า ปรากฏในเขตตำบลพลับพลึง อำเภอแหลมสิงห์ อำเภอขลุง และอำเภอท่าใหม่ อาคารที่ตกแต่งด้วยลวดลายแบบขนมปังขิงมีทั้งที่เป็นอาคารเดี่ยวก่ออิฐถือปูนและแบบเรือนไม้ได้แก่สถานที่ราชการ บ้านพักข้าราชการ บ้านคนหัดดีในพื้นที่และแบบอาคารที่มีลักษณะเป็นตึกแถวและเรือนแถว โดยส่วนใหญ่จะเป็นอาคารแถว ที่อยู่อาศัยและเรือนร้านค้า

2. ตำแหน่งของการตกแต่ง

ในการตกแต่งอาคารด้วยไม้ฉลุลายแบบขนมปังขิงจะนิยมประดับตกแต่งบริเวณเหนือบานประตู บานพับบานพับม ตัวยานประตูแบบบานเดี่ยวและบานประตูช่วงบน การตกแต่งเหนือบานหน้าต่าง การตกแต่งบริเวณคอสองได้ผ้า เพดาน ระบายชายคากันสาดหน้าต่าง ระบายใต้พื้นชั้นบน ลูกกระเบียง และค้ำยันชายคา

3. ลักษณะของลวดลาย

ลักษณะของลวดลายแบบขนมปังขิง เป็นลวดลายที่เป็นลักษณะแนวตั้ง ลายในแนวนอน ลายในกรอบวงโค้ง และอาจมีลายในรูปสามเหลี่ยมหรือสี่เหลี่ยมที่นำมาติดตั้งเป็นค้ำยันชายคาบ้าง

การเกิดลวดลายจะมีทั้งลักษณะของลวดลายที่เกิดจากพื้นไม้ ซึ่งนิยมออกแบบลวดลายในแนวนอน เส้นสายของลวดลายมักจะสัมพันธ์เชื่อมโยงต่อเนื่องกันไป ขณะเดียวกันลวดลายที่เกิดจากพื้นไม้ก็สามารถทำในแนวตั้ง และในรูปแบบอื่น ๆ ได้เช่นกัน

อีกลักษณะคือลวดลายที่เกิดจากช่องว่าง หรือช่องฉลุ ซึ่งส่วนใหญ่เป็นลายในแนวตั้งของแผ่นไม้ ซึ่งการฉลุ นี้มีการฉลุเป็นช่องปิดในรูปแบบต่าง ๆ และการฉลุเป็นช่องเปิดที่ต้องนำไม้แผ่นอื่นที่มีลวดลายและแบบเปิดที่สัมพันธ์ และนำมาประกอบเข้าด้วยกัน จึงจะได้รูปแบบลวดลายที่สมบูรณ์และต่อเนื่องกันไป ซึ่งลวดลายแบบขนมปังขิง ใน ลักษณะเช่นนี้ มีทั้งแบบอย่างที่เป็นไม้ 1 แผ่น ช่องฉลุซ้าย - ขวาเหมือนกัน นำมาเรียงต่อกันไปหรือแบบ ที่ซ้ายขวาสลับ ข้างกัน และนำมาเรียงสลับกัน (กล่าวคือมี 2 แบบลาย) และอีกลักษณะหนึ่ง คือ แบบลายในช่องปิด เป็นลวดลาย จบในแผ่น แต่นำมาเรียงต่อกัน

4. รูปแบบของลวดลาย

4.1 ลายแนวนอน รูปแบบลวดลายแบบขนมปังขิงมีความสัมพันธ์กับลักษณะของลวดลายทั้งใน ส่วนลายแนวตั้งและลายแนวนอน และสัมพันธ์กับพื้นที่หรือที่ว่างที่ใช้ในการตกแต่ง

ลวดลายในแนวนอนนิยมทำรูปแบบลวดลายเป็นรูปแบบลายก้านขด เครือเถาพันธุ์พฤกษา แตกลายออกเป็น กิ่งก้าน ช่อดอก ช่อใบรูปแบบต่าง ๆ เช่น ใบไม้แหลม ใบไม้หยัก ดอกไม้กลีบแหลมแบบ 3 - 5 กลีบ ใบไม้กลีบกลม โดยเฉพาะรูปดอกทิวลิป ทั้งแบบดอกคว่ำ และดอกหงาย อันถือเป็นแบบฉบับของลวดลายแบบขนมปังขิง และที่สำคัญคือรูปแบบของลวดลายมีลักษณะที่อ่อนช้อย โปร่ง พริ้วไหว และแบบหงิกงอ ซึ่งนับเป็นแบบเฉพาะของลวดลาย ในแนวตะวันตกเช่นกัน

ในการวางลายจะมีลายกึ่งกลาง โดยผูกลายในแนวนอนซ้าย - ขวาเหมือนกันจนเต็มกรอบหรือขนาดของ พื้นที่ ซึ่งลายกึ่งกลางจะมีการออกแบบเฉพาะ เช่น รูปดอกไม้ในวงกลม ดอกไม้สี่กลีบในวงโค้งหยัก รูปลูกศรสี่แฉก ในวงกลม รูปดอกไม้หกกลีบในวงกลม รูปหน้าสัตว์ รูปดวงอาทิตย์ นอกจากนี้ยังปรากฏรูปสัญลักษณ์ที่มีความสำคัญ ของสังคมในช่วงเวลาดังกล่าว แทรกอยู่ในลวดลายหรืออยู่กึ่งกลาง ลายด้วย เช่น รูปแบบตัวอักษร ตัวเลข รูปธงชาติ และรูปพานรัฐธรรมนูญ ซึ่งสัญลักษณ์ดังกล่าวช่วยให้ทราบได้ว่าการปลูกสร้างหรือการตกแต่งด้วยลวดลายแบบ ขนมปังขิงเป็นการทำในระยะหลังนับแต่มีการเปลี่ยนแปลงการปกครอง ประกอบกับลวดลายแบบขนมปังขิง เป็นรูปแบบที่มีความหึกหงอมมาก รายละเอียดและความประณีตลดลง และไม่มีลักษณะของลวดลายพันธุ์พฤกษา ที่โดดเด่น พริ้ว ลื่นไหลแบบในอดีต

4.2 ลายแนวตั้ง เป็นรูปแบบลวดลายแบบขนมปังขิงในแนวตั้ง รูปแบบของลวดลายเกิดขึ้นจากการเจาะฉลุแผ่นไม้เป็นแบบช่องปิด และช่องเปิด ช่องปิดนิยมเจาะช่องฉลุเป็นรูปแบบต่าง ๆ ได้แก่ รูปลูกน้ำ รูปหยดน้ำ ใบไม้ลักษณะต่าง ๆ ดอกไม้สามกลีบ ดอกไม้สี่กลีบ ดอกหงอนไก่ ดอกจิก รูปหัวใจ รูปเรขาคณิต รูปดอกทิวลิป ส่วนช่องเปิด คือ การเจาะฉลุแผ่นไม้ ส่วนริมของแผ่นแต่ละแผ่น แล้วนำ 2 แผ่นมาเรียงซ้าย - ขวา

ต่อกัน ๖ ช่องจุล เปิด ก็จะปรากฏเป็นรูปแบบต่าง ๆ ทั้งนี้แม่แบบลายในแนวตั้ง ก็จะประกอบด้วยช่องจุลเล็ก ๆ รูปแบบต่าง ๆ ประกอบเข้าด้วยจนเป็นลวดลายที่สมบูรณ์ ซึ่งลายในแนวตั้งมีทั้งแบบลายช่องจุลในแผ่นเดียว นำมาเรียงต่อกันไป และแบบลาย ที่ช่องจุลเปิด 2 แบบลาย สลับซ้ายขวา และนำมาเรียงต่อกัน ซึ่งลายแบบนี้ เมื่อประกอบแผ่นไม้แล้วจะมีลักษณะเหมือนช่องอุบะรูปแบบต่าง ๆ โดยมีการสับหว่าง หรือคั่นด้วยช่องจุลรูปแบบอื่น

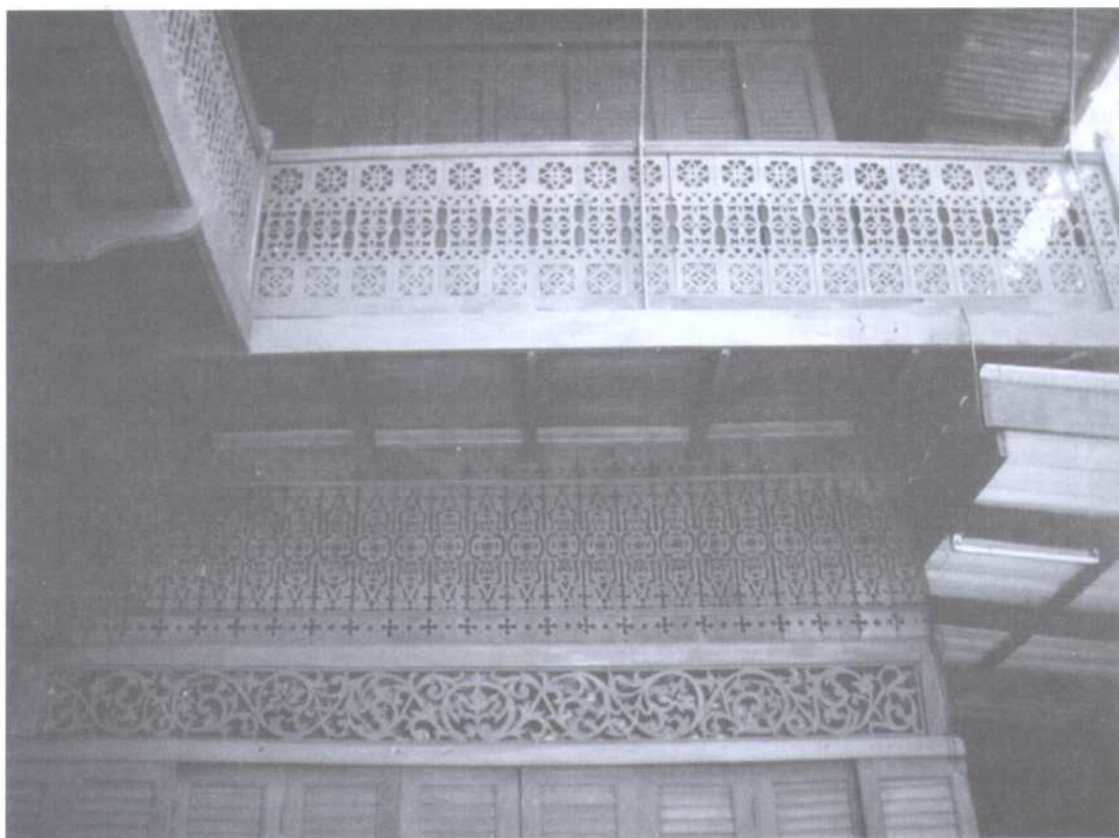
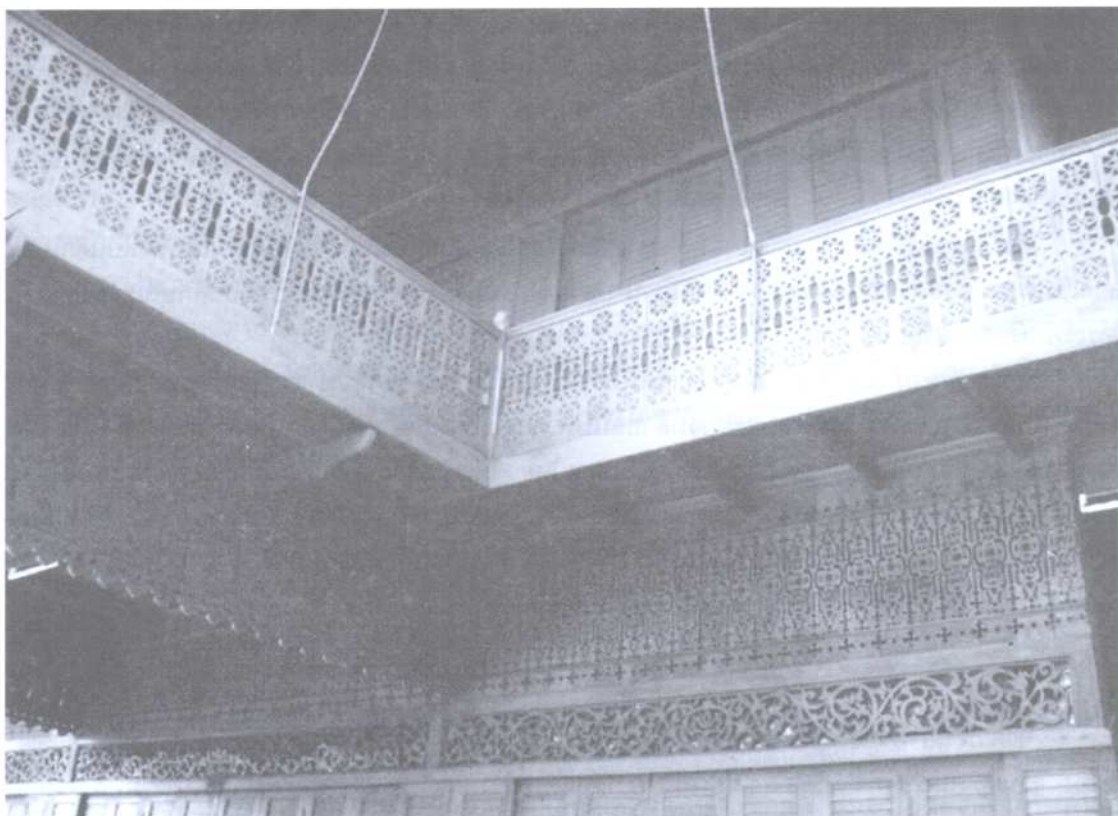
ทั้งนี้ในส่วนที่ติดตั้งเป็นระแนงชายคา ช่างจะมีการออกแบบตรงส่วนปลายของแผ่นไม้ ที่ทำเป็นลักษณะ ลายเชิงหรือลายจบด้วยลักษณะปลายแหลมป้าน ปลายมน หรือแบบหยัก 3 หยัก เหมือนลักษณะของลายดัก โครเชต์ หรือชายผ้าลูกไม้

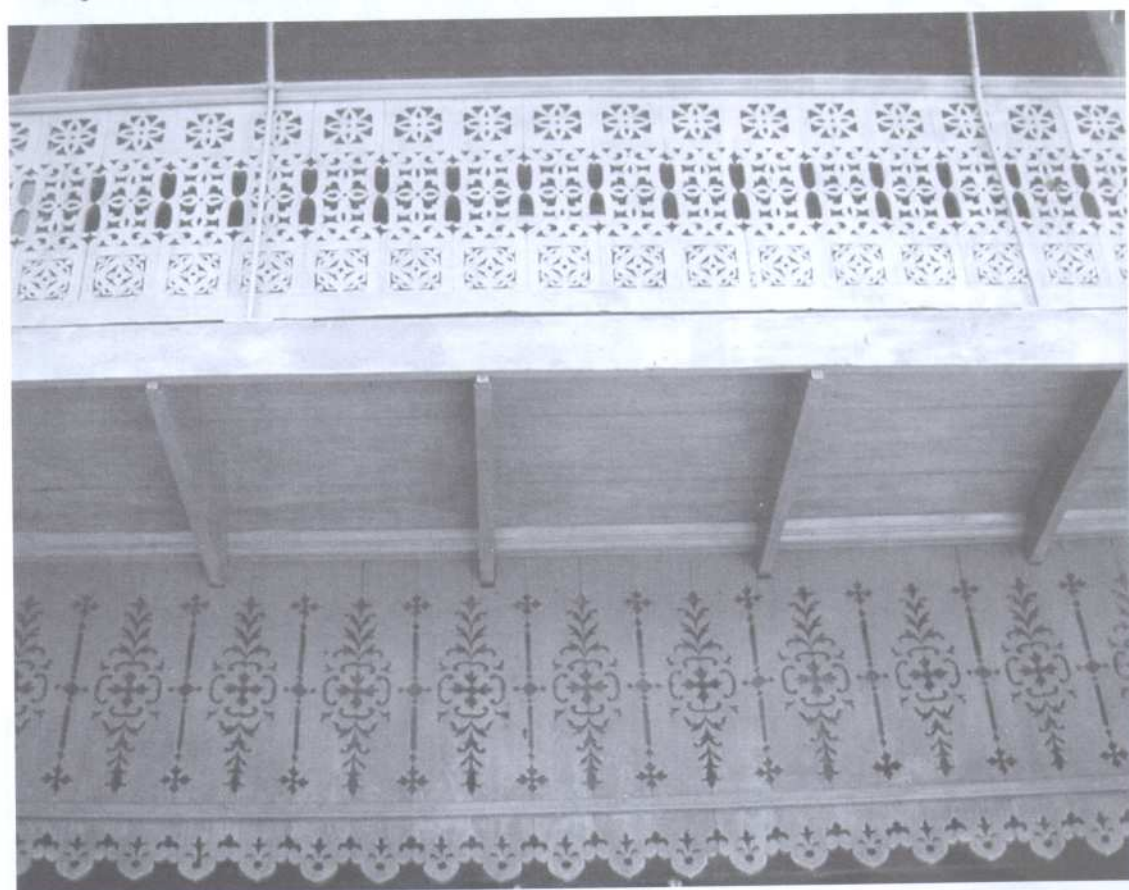
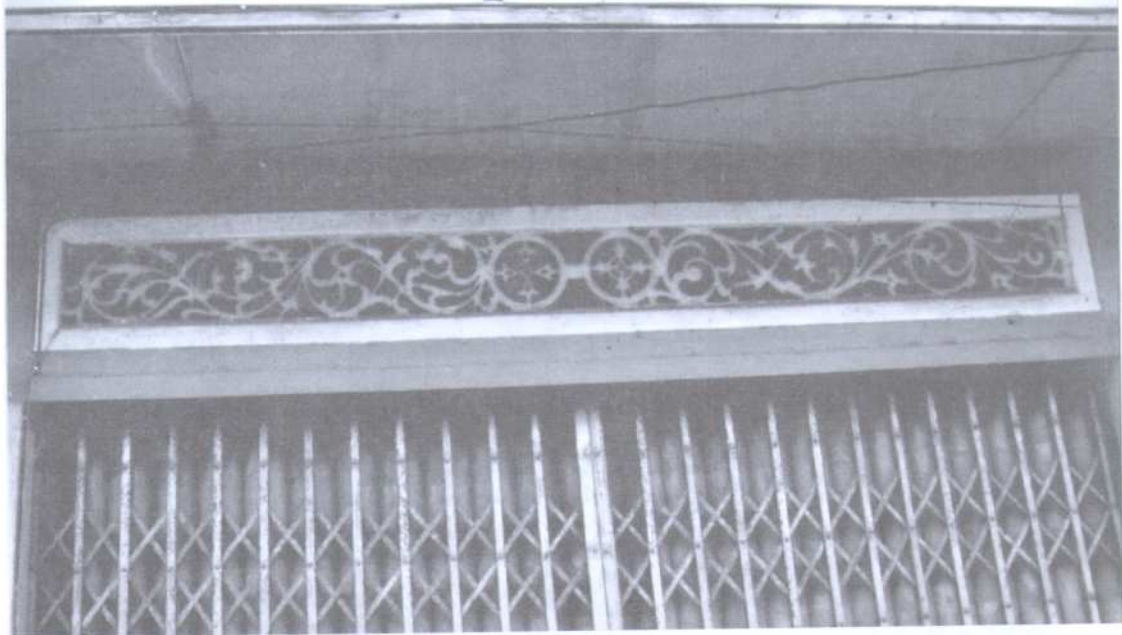
อย่างไรก็ตาม นอกจากลวดลายจากพื้นไม้ แบบลายในรูปแบบก้านขดพันธุ์พุดชาในลักษณะต่าง ๆ และลวดลายจากช่องจุลในรูปแบบกระบวนลายแบบพวงอุบะ ที่มีลักษณะเป็นแบบตะวันตกแล้ว ยังปรากฏ ลวดลายจากการฉลุไม้ที่ช่างออกแบบทำในแบบแผนลายไทย ได้แก่ ลายกนก ลายหน้ากาล ลายกระจัง ซึ่งก็จะเห็นได้ถึงความแตกต่างจากแบบแผนลวดลายแบบขนมปังขิง ทั้งอาจกล่าวได้ว่า ลวดลายฉลุแบบลายไทยมีความแข็งแกร่งต่าง ไม่สวยงามเหมาะสมลงตัวเท่ากับลวดลายแบบขนมปังขิงในลักษณะลายก้านขด เครือเถา พันธุ์พุดชา หรือลายจากช่องจุลในแบบแผนอิทธิพลตะวันตก

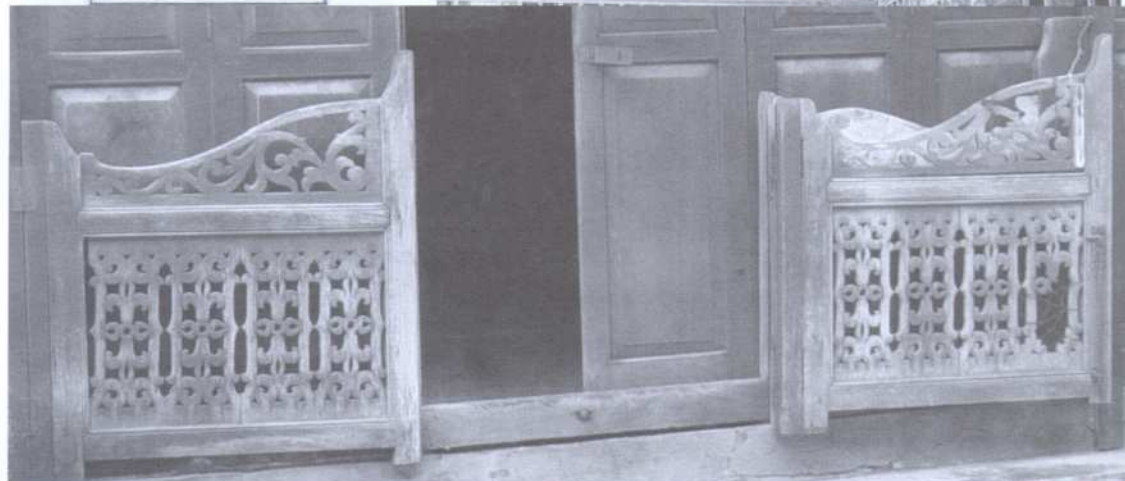
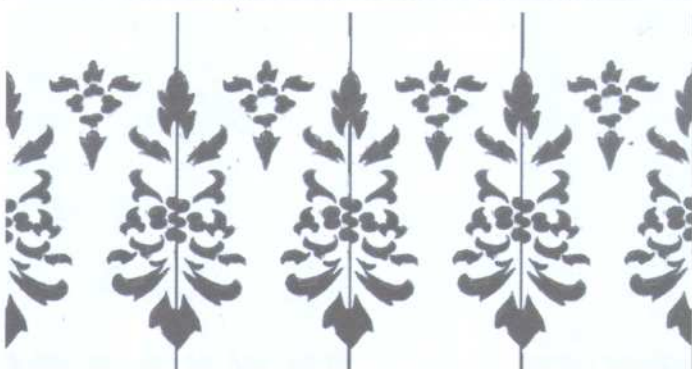
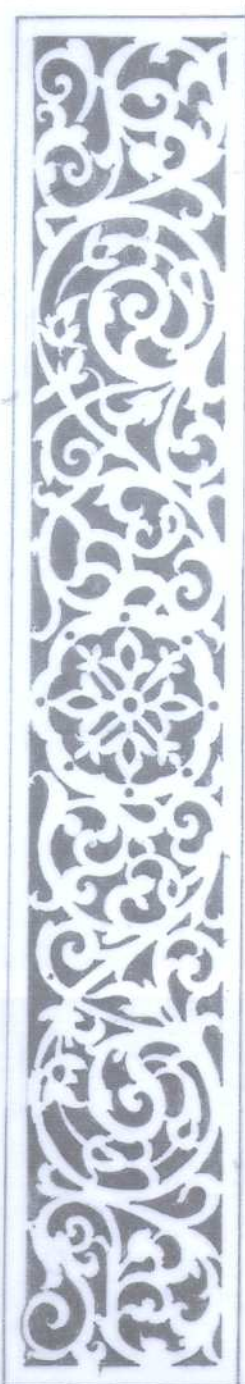
สรุป

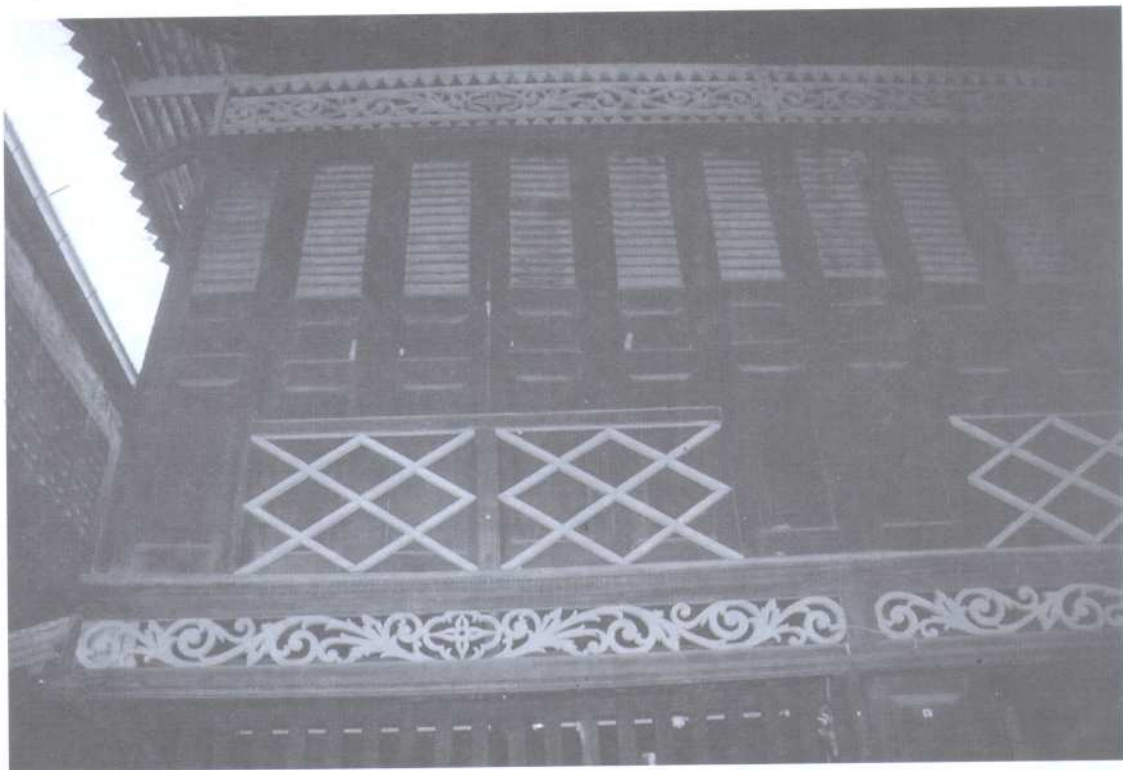
อาคารที่มีการตกแต่งด้วยลวดลายไม้ฉลุแบบขนมปังขิงสกุลช่างจันทบุรี นับเป็นอาคารที่บ่งบอกถึงฐานะทางสังคม ฐานะทางเศรษฐกิจ เป็นสัญลักษณ์ของการตกแต่งอย่างหนึ่งที่แสดงถึงความทันสมัย ความร่วมสมัยกับบ้านเรือน และผู้คน ระหว่างจันทบุรีกับพระนคร เมืองศูนย์กลางการปกครอง เป็นสัญลักษณ์ที่ช่วยลดระดับอิทธิพลทางการเมืองจากต่างชาติ อีกทั้งลวดลายแบบขนมปังขิงที่ปรากฏที่จันทบุรี ยังแสดงให้เห็นถึงฝีมือการประดิษฐ์แกะสลักฉลุ และการออกแบบของช่างในท้องถิ่น ทั้งแบบที่มีแบบแผนอย่างกระบวนลายที่นิยมในแนวตะวันตกตามที่นิยมกันทั่วไปในระแวกดังกล่าว ผสมผสานกับกระบวนลายแบบไทยและแบบจีน โดยผ่านความคิด และมีมือของช่างไทย ช่างจีน และช่างญวน โดยเฉพาะการแกะสลักฉลุลายบางส่วนที่มีลักษณะสลักเสลา มีความกลมกลึง มีความอ่อนความลึกของลวดลาย ซึ่งนับเป็นแบบอย่างของการผสมผสานของลวดลายแบบขนมปังขิงของจันทบุรี โดยเฉพาะการกระจุกตัวของกลุ่มอาคารที่มีการตกแต่งด้วยลวดลายแบบขนมปังขิงในหลายพื้นที่ของจันทบุรี ที่แสดงให้เห็นถึงความโดดเด่นของกลุ่มอาคารดังกล่าว ทั้งอาคารเก่าที่เหลืออยู่เหล่านั้นก็ยังคงถูกเก็บรักษาให้คงสภาพอยู่ได้ในระดับที่น่าพอใจ

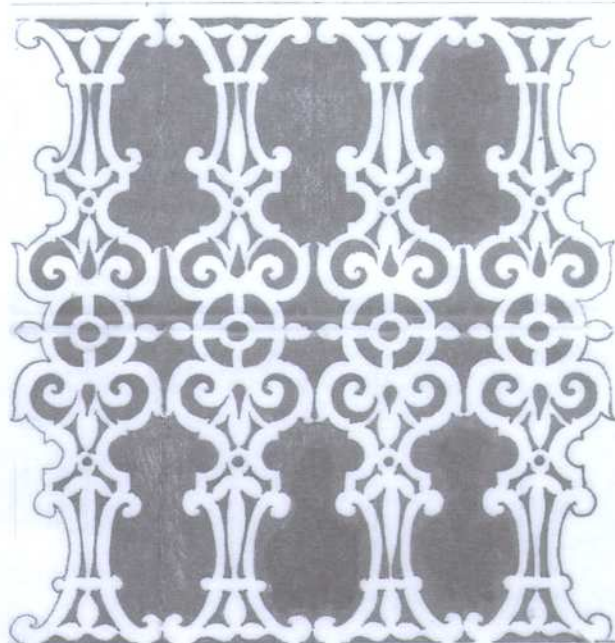


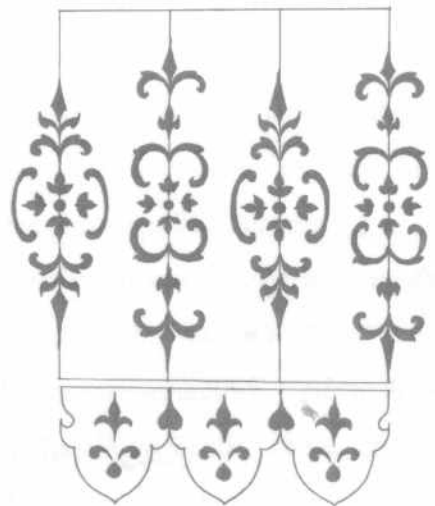
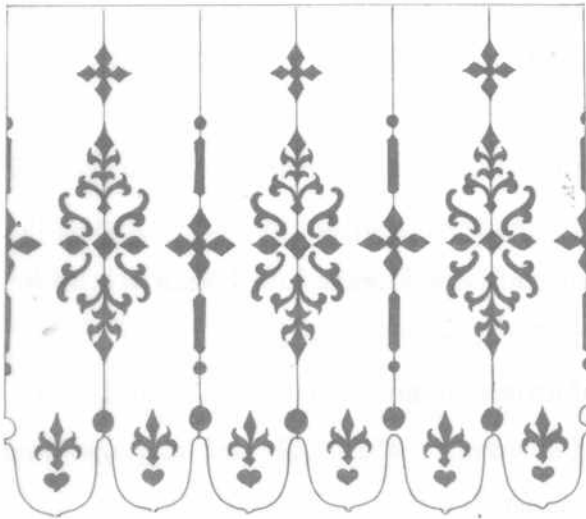
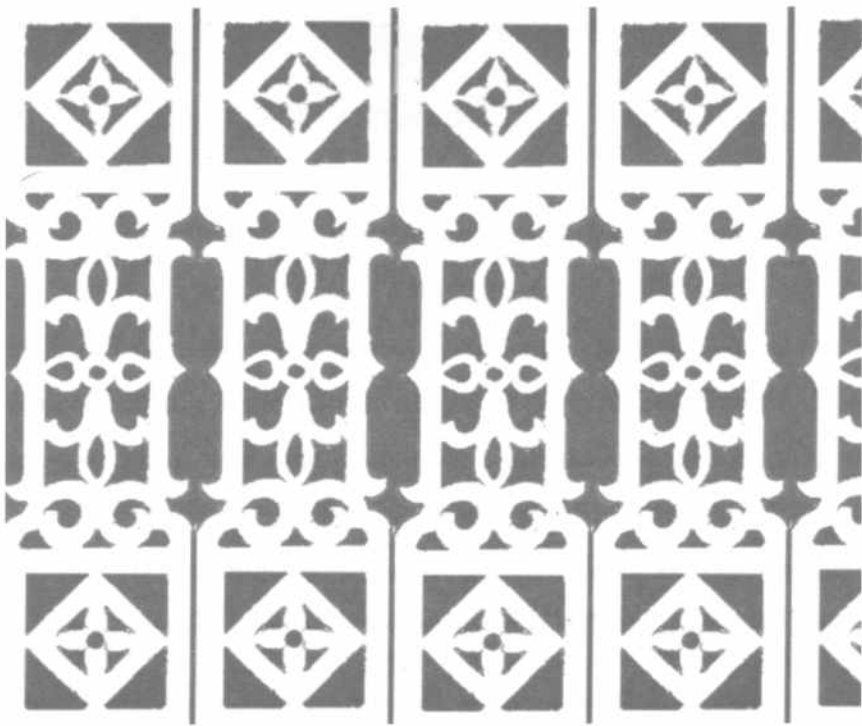












บรรณานุกรม

เกรียงศักดิ์ เชษฐพัฒนวนิช และปาริชาติ เรืองวิเศษ. "จันทบุรี เมืองทรัพยากรในดิน" **จันทบุรี**. กรุงเทพฯ : สารคดี, 2538, หน้า 23 - 49.

จารึกไว้ให้ประจักษ์. อนุสรณ์เนื่องในงานพระราชทานเพลิงศพ ร.ต.ท. ประจักษ์ สมารักษ์ ณ เมรุวัดป่าคลองกุ้ง อำเภอเมือง จังหวัดจันทบุรี วันเสาร์ที่ 10 พฤศจิกายน 2544.

คณะกรรมการฝ่ายประมวลเอกสารและจดหมายเหตุ ในกรรมการอำนวยการจัดงานเฉลิมพระเกียรติ พระบาทสมเด็จพระเจ้าอยู่หัว. **ประวัติศาสตร์ท้องถิ่น : ความเป็นมาของอำเภอสำคัญในประวัติศาสตร์ภาคตะวันออก และภาคตะวันออกเฉียงเหนือ**. จัดพิมพ์เนื่องในโอกาสพิธีมหามงคลเฉลิมพระชนมพรรษา 6 รอบ, 5 ธันวาคม 2542, กรุงเทพฯ : โรงพิมพ์อาคารสงเคราะห์ทหารผ่านศึก, 2542.

น. ณ ปากน้ำ. **แบบแผนบ้านเรือนไทยในสยาม**. พิมพ์ครั้งแรก. กรุงเทพฯ : เมืองโบราณ, 2531.

แน่น้อย ศักดิ์ศรี, ม.ร.ว., ศาสตราจารย์. **มรดกสถาปัตยกรรมกรุงรัตนโกสินทร์ เล่ม 2**. กรุงเทพฯ : สำนักพระราชวัง, 2537.

มุสดี ทิพทัส และมานพ พงศทัต. **บ้านในกรุงเทพ**. รายงานผลการวิจัยเนื่องในวโรกาสสมโภชกรุงรัตนโกสินทร์ 200 ปี จุฬาลงกรณ์มหาวิทยาลัย.

เพ็ญสุภา สุขคตะ. **เยี่ยมเรือนเยือนอดีต**. กรุงเทพฯ : ร่วมด้วยช่วยกัน, 2543.

ภรดี พันธุมภกร และเสกสรรค์ ตันยาภิรมย์. **การศึกษาสถาปัตยกรรมสมัยรัตนโกสินทร์ในจังหวัดจันทบุรี**.

• รายงานการวิจัยงานทำนุบำรุงศิลปวัฒนธรรม, คณะศิลปกรรมศาสตร์ มหาวิทยาลัยบูรพา, 2545.

สาครศษเขตต์, หลวง(ป. สาคริกานนท์). **จดหมายเหตุความจำสมัยฝรั่งเศสยึดจันทบุรี ตั้งแต่ พ.ศ. 2436**

ถึง พ.ศ. 2447. พิมพ์ครั้งที่ 3. กรุงเทพฯ : บริษัทต้นอ้อแกรมมี จำกัด, 2539.

สุชาติ เกาทอง. **ศิลปวัฒนธรรมและภูมิปัญญาพื้นถิ่นภาคตะวันออก**. กรุงเทพฯ : โอเดียนสโตร์, 2544.

อรรณณ ใจกล้า. **เมืองจันทบุรีในสมัยสมเด็จพระปิยมหาราช**. ภาควิชาประวัติศาสตร์ คณะมนุษยศาสตร์ และ สังคมศาสตร์ สถาบันราชภัฏรำไพพรรณี, ม.ป.ป.

อรสม สุทธิสาคร. "ย่านเก่าของชาวจันท" **จันทบุรี**. กรุงเทพฯ : สารคดี, 2538, หน้า 51 - 67.