

การศึกษาการใช้สื่อจากวัสดุธรรมชาติในท้องถิ่น เพื่อประกอบ การสร้างสรรคศิลปะในหัวข้อการถ่ายทอดความสัมพันธ์ของการมีชีวิต ความรู้สึก และร่างกายในขณะที่ชีวิตค่อย ๆ สิ้นสุดลง

ปิติวรรณ สมไทย

ผลงานวิจัยเชิงสร้างสรรค์ชิ้นนี้เป็นการสำรวจ และศึกษาวัสดุธรรมชาติในท้องถิ่นบริเวณอ่างศิลา ตลาดหนองมน และบางแสน วัสดุธรรมชาติที่พบมีอาทิเช่น เปลือกหอยนางรม หินแกรนิต หินทราย ไม้ไผ่ และมะพร้าว เป็นต้น ผู้วิจัยได้เลือกนำไม้ไผ่มาใช้เป็นสื่อ โดยการเน้นความหมายของวัสดุในลักษณะทางกายภาพซึ่งแสดงถึงความเป็นธรรมชาติ เพื่อใช้สร้างสรรค์ผลงานศิลปะ 3 มิติในหัวข้อ "การถ่ายทอดความสัมพันธ์ของการมีชีวิต ความรู้สึก และร่างกายในขณะที่ชีวิตค่อย ๆ สิ้นสุดลง" โดยได้รับแรงบันดาลใจมาจากการถ่ายทอดผลงานและการสร้าง ความสมดุล ระหว่างมนุษย์กับมนุษย์ มนุษย์กับธรรมชาติ ธรรมชาติกับมนุษย์ และธรรมชาติกับ ธรรมชาติ มีการแสดง ให้เห็นถึงความเปลี่ยนแปลงในผลงาน โดยใช้มะเขือเทศมาเป็นสื่อ อันจะทำให้เกิดการรับรู้ ระหว่างผู้ชมกับผลงาน ศิลปะในช่วงเวลาที่ต่างกัน ทำให้ความหมายที่ได้รับจากผลงานแตกต่างกันไปด้วยรวมทั้งได้ทำการ วิเคราะห์ผลงาน ศิลปะที่สร้างสรรค์ขึ้น ซึ่งจะเป็นการสร้างความรู้เข้าใจให้กับผู้ชมผลงานและผู้สนใจศึกษา และสร้างสรรค์ผลงาน ศิลปะ

ผู้วิจัยหวังเป็นอย่างยิ่งว่าผลงานศิลปะชิ้นนี้ จะนำพาผู้ชมไปสู่การรับรู้ผลงานศิลปะในลักษณะที่แตกต่าง ไปจากเดิม โดยการพิจารณาถึงความเปลี่ยนแปลงที่เกิดขึ้นในผลงานศิลปะ เพื่อตระหนักถึงความเปลี่ยนแปลงที่ เกิดขึ้นในชีวิต และนำพาผู้ชมไปสู่ความสมดุลของชีวิตในโลกที่แท้จริง ซึ่งไม่ใช่โลกที่อยู่ภายนอกที่เราเห็นแต่เป็น โลกที่อยู่ภายในของแต่ละคน

สื่อ/วัสดุในงานศิลปกรรม

ผลงานศิลปกรรมจะสามารถถ่ายทอดความหมาย ความคิดและความรู้สึกของผู้สร้างงานศิลปะออกมาได้ก็ ด้วยอาศัยสื่อ เช่น รูปทรงของมนุษย์, วัตถุ, สิ่งของ เป็นต้น โดยใช้สื่อเป็นตัวกลางในการสื่อสาร ระหว่างผู้สร้างงาน ศิลปะและผู้ชม การศึกษาการใช้สื่อ การทำความเข้าใจสื่อที่นำมาใช้จึงเป็นสิ่งสำคัญ ในงานวิจัยเชิงสร้างสรรค์ ชิ้นนี้ผู้วิจัยจะกล่าวถึงสื่อที่เป็นวัสดุธรรมชาติสามมิติ

วัสดุธรรมชาติในท้องถิ่น

จากการสำรวจพื้นที่บริเวณอ่างศิลา ตลาดหนองมน และบางแสน พบว่ามีวัสดุธรรมชาติในท้องถิ่นที่ สามารถนำมาใช้ในการสร้างสรรค์งานศิลปะได้ดังต่อไปนี้

1. เปลือกหอยนางรม บริเวณอ่างศิลามีฟาร์มเลี้ยงหอยนางรมเป็นจำนวนมาก เมื่อผู้เลี้ยงจับหอยมา แคะ เอาเนื้อขาย ทำให้เหลือเปลือกหอยอยู่ตามฟาร์มต่าง ๆ เปลือกหอยนางรม มีลักษณะพื้นผิวขรุขระและหยาบรูปทรง ของเปลือกมีความอิสระ(Free Form)
2. หินแกรนิตและหินทราย บริเวณอ่างศิลามีร้านจำหน่ายหินแกรนิตและหินทราย ทั้งยังรับแกะสลักหิน เป็นรูปทรงต่าง ๆ อีกด้วย หินแกรนิตและหินทราย มีคุณสมบัติที่ดีในการนำมาเป็นวัสดุในการสร้างงานศิลปะพื้นผิว และสีล้วนมีความสวยงาม อีกทั้งสามารถสร้างรูปทรงต่าง ๆ ได้ตามต้องการ
3. ไม้ไผ่ บริเวณตลาดหนองมน มีร้านขายไม้ไผ่อยู่หลายร้าน เนื่องจากมีการเผา ข้าวหลามขายในบริเวณนี้ ผู้ขายข้าวหลามใช้ไม้ไผ่มาบรรจุข้าวหลาม ด้วยสีสนของเนื้อไม้ที่มีความเป็นธรรมชาติเมื่อผ่าออกจากลำแล้ว สามารถนำมาดัดโค้งเป็นรูปทรงต่าง ๆ ได้
4. มะพร้าว บริเวณบางแสนและบริเวณใกล้เคียงมีต้นมะพร้าวขึ้นอยู่เป็นจำนวนมาก ต้นมะพร้าวสามารถ นำทุก ๆ ส่วนมาสร้างงานศิลปะได้ ตั้งแต่ลำต้น พื้นผิวของลำต้นมีลักษณะสวยงามน่าสนใจ รวมทั้งใบมะพร้าวและ ลูกมะพร้าวก็เป็นส่วนที่สามารถนำมาใช้สร้างงานศิลปะได้เช่นกัน

จะเห็นได้ว่ามีวัฒนธรรมชาติในท้องถิ่นที่สามารถนำมาใช้สร้างสรรค์งานศิลปะได้หลายชนิด ขึ้นอยู่กับผู้สร้างงานศิลปะจะเลือกใช้ให้ตรงกับกรสื่อความหมายของแต่ละบุคคล

วัฒนธรรมชาติกับการสื่อความหมาย

สื่อในลักษณะต่าง ๆ ที่ผู้สร้างงานศิลปะเลือกใช้ขึ้น มีการสื่อความหมายออกมาด้วยลักษณะทางกายภาพของตัวสื่อเองเป็นหลัก เช่น เหล็ก ให้ความหมายถึง ความมั่นคง แข็งแกร่ง, เมล็ดพืช ดิน ให้ความหมายถึงความมีชีวิต ซึ่งรู้สึกได้จากการสัมผัสพื้นผิว และอุณหภูมิ

วัฒนธรรมชาติตามความเชื่อของคนไทย เชื่อว่ามีจิตวิญญาณดำรงอยู่ เช่น ต้นกล้วยมีนางตานีอยู่ภายใน, ต้นไม้ใหญ่มีเทพารักษ์ เป็นต้น นางตานีและเทพารักษ์เป็นตัวแทนของความเชื่อทางจิตวิญญาณที่อยู่ในธรรมชาติ

ดังนั้น การสื่อความหมายของวัฒนธรรมชาติ นอกจากแสดงลักษณะทางกายภาพของตัววัสดุเองแล้ว ยังแสดงถึงจิตวิญญาณที่แฝงอยู่ภายในออกมาด้วย

ผลงานศิลปกรรม

การใช้วัฒนธรรมชาติในท้องถิ่น มาสร้างสรรค์เป็นผลงานศิลปกรรมในหัวข้อ "การถ่ายทอดความสัมพันธ์ของการมีชีวิต ความรู้สึก และรูปร่าง ในขณะที่ชีวิตค่อย ๆ สิ้นสุดลง" มีรายละเอียดของการสร้างสรรค์ดังต่อไปนี้

ข้อมูลที่เกี่ยวข้องกับการสร้างสรรค์ผลงาน

1. แนวความคิดและแรงบันดาลใจ ทุก ๆ สิ่งที่เกิดขึ้นมาบนโลกนี้ล้วนมีความสัมพันธ์ซึ่งกันและกันทั้งสิ้น ไม่มีแม้สิ่งใดสามารถดำรงอยู่ได้ด้วยตัวเอง หนังสือ "เต๋าแห่งฟิสิกส์ (The Tao of Physics)" ได้กล่าวไว้ว่าในชีวิตสามัญเรามีได้ตระหนักถึงเอกภาพแห่งสรรพสิ่งที่ว่านี้ แต่กลับแบ่งแยกโลกนี้ออกเป็นวัตถุและเหตุการณ์ ต่าง ๆ กัน การแบ่งแยกดังกล่าวเป็นสิ่งที่มิประโยชน์และจำเป็นสำหรับการเกี่ยวข้องกับสภาพแวดล้อมในชีวิตประจำวัน ทว่ามันมิได้เป็นพื้นฐานของสัจจะ เป็นเพียงการย่อสรุปของความคิดแยกแยะแจจแจง การเชื่อและยึด ในความคิดที่เห็น เหตุการณ์และสิ่งต่าง ๆ แยกจากกันว่าเป็นความจริง ของธรรมชาตินั้นเป็นเพียงภาพลวง ชาวฮินดู และชาวพุทธถือว่าภาพลวงดังกล่าวสืบเนื่องมาจากอวิชชา ความไม่รู้ เกิดกับจิตใจ ซึ่งอยู่ภายใต้อำนาจสะกดของมายา ศาสนาตะวันออก จึงมีเป้าหมายสำคัญอยู่ที่การปรับสภาพจิตใจเสียใหม่โดยควบคุมจิตใจให้รวมอยู่ที่จุดเดียวและสงบจาก ความรบกวนต่าง ๆ โดยผ่านการทำสมาธิภาวนา คำว่า "สมาธิ" ในภาษาสันสกฤตมีความหมายตามตัวอักษรว่า "สมดุลย์ทางใจ" ซึ่งแสดงถึงความสมดุลย์ และความสงบของจิตใจอันยังรู้ถึงความเป็นเอกภาพของจักรวาล

ความเป็นหนึ่งเดียวแห่งจักรวาล มิใช่เป็นเพียงแกนกลางของประสบการณ์ทางศาสนาเท่านั้น แต่ยังเป็นการค้นพบที่สำคัญที่สุดอันหนึ่งของวิชาฟิสิกส์สมัยใหม่เช่นกัน ปรากฏชัดเจนในการศึกษาในระดับอะตอม และยิ่งแสดงตัวมันเองยิ่งขึ้นเมื่อศึกษาลึกลงไปในวัตถุจนถึงระดับอนุภาคที่เล็กกว่าอะตอม... เมื่อเราเฝ้าศึกษาแบบจำลองต่าง ๆ ของวิชาฟิสิกส์ที่ว่าด้วยอนุภาคที่เล็กกว่าอะตอม มันจะแสดงให้เห็นแล้วเห็นเล่าในแง่มุมที่ต่าง ๆ กันว่าองค์ประกอบของสสารวัตถุและปรากฏการณ์พื้นฐานทั้งหลายที่เกี่ยวข้องกับมันล้วนเป็นสิ่งที่เกี่ยวเนื่องสัมพันธ์และอิงอาศัยกัน เราไม่อาจจะเข้าใจมันแต่ละสิ่งได้อย่างโดด ๆ แต่จะเข้าใจมันได้เมื่อมันเป็นส่วนหนึ่งของทั้งหมด³

จะเห็นได้ว่าทุกสิ่งทุกอย่างล้วนต้องเกื้อกูลซึ่งกันและกัน ถ่ายเทพลังงานให้แก่กันและกันเพื่อสร้างสมดุลย์เห็นได้ชัดเจนในความเชื่อเรื่องหยิน (Yin) กับหยาง (Yang) ในลัทธิเต๋า ความคิดในเรื่องแบบแผนแห่ง การหมุนวนของเต๋าได้ถูกกำหนดเป็นโครงสร้างที่แน่นอน โดยการเสนอว่าขั้วตรงกันข้ามสองอัน คือหยิน (Yin) กับหยาง (Yang) เป็นขั้วซึ่งกำหนดขอบเขตของ วงเวียนแห่งการเปลี่ยนแปลง

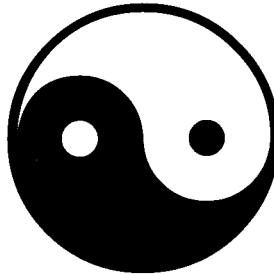
ในทัศนะแบบจีน สิ่งปรากฏแสดงทั้งมวลของเต๋ามาจากการเคลื่อนไหวเปลี่ยนแปลงของแรงแห่งขั้วทั้งสอง ความคิดนี้เป็นความคิดที่เก่าแก่มาก และชนหลายรุ่นได้ถือเอาสัญลักษณ์แห่งหยิน และหยาง จนกระทั่งมันกลายเป็นความคิดพื้นฐานของจีน ความหมายเดิมของคำว่าหยินและหยาง คือส่วนที่เป็นเงาและส่วนที่ต้องแสงแดด ของภูเขา ซึ่งแสดงความสัมพันธ์ของความคิดทั้งสองได้เป็นอย่างดี

นับแต่ยุคแรกสุด ขั้วทั้งสองของธรรมชาติไม่เพียงแต่แทนความสว่างและความมืดเท่านั้น แต่ยังแทนด้วย

³โรนิต(แปล), เต๋าแห่งฟิสิกส์, พิมพ์ครั้งที่สอง, (กรุงเทพมหานคร : สำนักพิมพ์ดอกหญ้า, 2536), หน้า 140.

ความเป็นชายและความเป็นหญิง แข็งและอ่อนข้างบนและข้างล่าง หยั่งส่วนที่เป็นความเข้มแข็ง ความเป็นชายพลังสร้างสรรค์นั้นคือฟ้า ในขณะที่หยินส่วนที่เป็นความมืด ความอ่อนโยนความเป็นหญิงและความเป็นแม่นั้นคือดิน ฟ้าอยู่เบื้องบนและเต็มไปด้วยความเคลื่อนไหวดินในทศณะเดิมอยู่เบื้องล่างและสงบนิ่ง ดังนั้นยังแทนการเคลื่อนไหวและหยินแทนการสงบนิ่งในเรื่องของความคิดหยินคือจิตใจที่ซับซ้อนแบบหญิงเป็นไปในทางญาณปัญญา หยั่ง คือ จิตใจที่ชัดเจน มีเหตุมีผลอย่างชาย หยินคือความเยียบนิ่งอย่างสงบของปราชญ์ หยั่ง คือ การกระทำที่สร้างสรรค์อย่างมีพลังของพระจักรพรรดิ

ลักษณะการเคลื่อนไหวของหยินและหยั่ง ถูกแสดงด้วยสัญลักษณ์ของจีนโบราณที่เรียกว่า ไทจิ (T'ai-chi-T'u) หรือ "แผนผังแสดงสัจธรรมสูงสุด" แผนผังนี้แสดงสมมาตรระหว่างส่วนที่มีดคือหยิน กับส่วนที่สว่างคือหยั่ง ทั่วว่ามีใช้สมมาตรที่อยู่หนึ่ง แต่เป็นสมมาตรแห่งการหมุนวนอันเปี่ยมไปด้วยพลัง



จุดสองจุดในแผนผังแทนความคิดที่ว่า เมื่อใดที่แรงหนึ่งแรงใดถึงจุดสูงสุดในตัวมันขณะนั้น ก็มีพืชพันธุ์ของสิ่งตรงข้ามอยู่ด้วยแล้ว

ลักษณะของความสมดุลจากการสังเกตของผู้วิจัย เป็นที่มาของแรงบันดาลใจในการทำงานสร้างสรรค์ชุดนี้ ในระหว่างอาหารเย็นวันหนึ่ง ผู้วิจัยได้นำมะเขือเปาะสองลูกมาเสียบติดกันด้วยไม้จิ้มฟัน เมื่อเวลาผ่านไปจะสังเกตเห็นว่าเมื่อมะเขือเปาะลูกหนึ่งเหี่ยว มันจะดึงเอาความสดของอีกลูกหนึ่งเข้ามาในตัวมัน เพื่อสร้างสมดุลระหว่างตัวมันทั้งสอง และถ้ามะเขือเปาะอีกลูกหนึ่ง เหี่ยวมันก็จะดึงความสดของอีกลูกหนึ่งมาเช่นเดียวกัน ดำเนินไปเช่นนี้ จวบจนมันเหี่ยวลงไปพร้อม ๆ กันทั้งสองลูก ซึ่งจะใช้เวลามากกว่าการเหี่ยวปกติของมะเขือเปาะที่อยู่ลูกเดียวโดด ๆ

จากการสังเกตมะเขือเปาะสองลูกนี้ ทำให้ผู้วิจัยเกิดแรงบันดาลใจในการสร้างสรรค์ผลงานศิลปะในชุด "การถ่ายทอดความสัมพันธ์ของการมีชีวิต ความรู้สึกและรูปร่าง ในขณะมีชีวิตค่อย ๆ ลื่นสุดลง" โดยมีผลงานที่สร้างสรรค์ผ่านมา

2. ลักษณะของผลงาน ผลงานมีลักษณะสามมิติ ใช้วัสดุธรรมชาติที่มีการเปลี่ยนแปลงได้ ได้แก่ มะเขือเทศ และวุ้น การเปลี่ยนแปลงเป็นส่วนหนึ่งที่มีความสำคัญ กล่าวคือ การเปลี่ยนแปลงของมะเขือเทศและวุ้นเป็นการแสดงสภาวะของเวลา โดยที่ผู้ชมแต่ละคนจะเห็นการเปลี่ยนแปลงนี้ไม่เหมือนกัน เช่น เมื่อผู้ชมคนหนึ่งมาชมงานในวันเปิดนิทรรศการ ผู้ชมคนนั้นจะเห็นว่ามะเขือเทศยังสดและวุ้นยังอยู่ในสภาพสมบูรณ์ แต่ผู้ชมอีกคนหนึ่งมาชมงานหลังจากนั้นสิบวัน ผู้ชมคนนี้จะเห็นมะเขือเทศเหี่ยวและวุ้นเริ่มแห้ง ซึ่งภาพที่แต่ละคนเห็นย่อมสร้างความรู้สึที่ตนได้รับนั้นคือความรู้สึกที่แท้จริงในผลงานทำให้เกิดการยึดมั่น ถือมั่นในความคิดของตนเอง ว่าสิ่งที่ตนเห็นนั้นถูกต้อง

มะเขือเทศแทนความหมายถึงการเปลี่ยนแปลงของชีวิต ซึ่งสามารถเห็นช่วงเวลาของการเปลี่ยนแปลงของมะเขือได้ภายในเวลาอันสั้น มะเขือเทศยังแทนเรื่องราวต่าง ๆ ที่ผ่านเข้ามาในชีวิตของแต่ละคน เมื่อเรามองดูมะเขือเทศเหี่ยวเราไม่ได้รู้สึกสนใจอะไร มันเหี่ยวและตายไป มันก็เป็นแค่มะเขือเทศเท่านั้น เช่นเดียวกับเรื่องราวต่าง ๆ ที่เข้ามาในชีวิต ถ้าเรามองมันเป็นแค่มะเขือเทศ มันคงไม่ให้ความหมายอะไรในชีวิต แต่ถ้าให้ความสนใจพิจารณาเรื่องราวต่าง ๆ แม้เพียงเรื่องเล็กน้อยที่สุด เราจะได้รับคุณค่าและความหมายในชีวิตมันจะไม่เป็นเพียงแค่มะเขือเทศเหี่ยวเท่านั้น

ไม้ในผลงานชิ้นนี้ถูกตัดออกมาจากต้นของมันแล้ว แต่ยังคงมีชีวิต (พลังงาน) หลงเหลืออยู่ การนำไม้เหล่านั้นมาวางแตะสัมผัสกัน ชีวิตที่หลงเหลืออยู่จะทำการถ่ายทอดซึ่งกันและกันในทางวิทยาศาสตร์เรียกว่า พลังงาน (Energy)

วุ้นแทนความหมายของที่อยู่ วุ้นเป็นที่อยู่ให้กับมะเชื้อเทศ เมื่อวุ้น(ที่อยู่) เปลี่ยนแปลง ย่อมส่งผลต่อมะเชื้อเทศ (สิ่งที่อยู่ภายในที่อยู่)ด้วย ในทำนองเดียวกัน เมื่อมะเชื้อเทศ(สิ่งที่อยู่ภายในที่อยู่)เปลี่ยนแปลง ย่อมส่งผลต่อ การเปลี่ยนแปลงของวุ้น(ที่อยู่)เช่นเดียวกัน

จากความหมายของสื่อและวัสดุต่าง ๆ ส่งผลให้ผู้วิจัยนำสิ่งเหล่านั้นมา ผสมผสานและสร้างผลงานออกมา ในลักษณะสามมิติ ซึ่งผู้ชมสามารถสัมผัสและมองเห็นความเปลี่ยนแปลงได้อย่างชัดเจนและเป็นจริง

ขั้นตอนการดำเนินการสร้างสรรค์ผลงาน

1. วัสดุ เทคนิค ขนาด การติดตั้ง

1.1 วัสดุ จากการสืบเสาะจากวัสดุธรรมชาติในท้องถิ่น โดยเฉพาะบริเวณตลาดหนองมน (ตลาดหนองมนอยู่ห่างจากทางแยกเข้าหาดบางแสนประมาณหนึ่งกิโลเมตรเศษ เป็นตลาดจำหน่ายสินค้าพื้นเมือง และของที่ระลึกขึ้นชื่อของจังหวัดชลบุรี ได้แก่อาหารทะเลแห้งชนิดต่าง ๆ และของฝากที่รู้จักกันดีคือ ข้าวหลาม ห่อหมก หอยจืด กุ้งและเผือกฉาบ ผลไม้กวนและแช่อิ่ม เครื่องจักรสานไม้ไผ่และหวายที่ส่งมาจากอำเภอพนสนิมมีฝีมือการสานที่ปราณีตละเอียด สวยงาม) มีของฝากที่ขึ้นชื่อคือข้าวหลาม วัสดุที่นำมาทำกระบอกข้าวหลามคือ ไม้ไผ่ในบริเวณตลาดหนองมนมีร้านขายไม้ไผ่อยู่หลายร้าน จึงเป็นวัสดุที่หาได้ง่ายและมีราคาถูก ทั้งยังสามารถดัดเป็นรูปทรงต่าง ๆ ได้ตามต้องการ

ร้านขายไม้ไผ่ บริเวณตลาดหนองมน



ไม้ อีกประเทศหนึ่งได้แก่ไม้ลัง เป็นลังใส่เครื่องจักรมาจากต่างประเทศเนื้อไม้มีลวดลายที่สวยงาม ไม้ลังเหล่านี้นักขนมาส่งที่ทำเรื่อนำลิกในภาคตะวันออก โดยมีร้านรับซื้อไม้ลังไปรับซื้อลงมาละเป็นแผ่นขาย มีราคาไม่แพงมากนัก ร้านขายไม้ไผ่อยู่บริเวณถนนเลียบเมืองชลบุรี ตรงข้ามทางเข้าน้ำตกชันตาเถร

มะเชื้อเทศ เป็นวัสดุธรรมชาติที่มีการเปลี่ยนแปลงในผลงาน

วุ้น มีลักษณะใส เมื่อเย็นแล้วจะมีความแข็งพอสมควร และสามารถเปลี่ยนแปลงได้ตามเวลาที่เปลี่ยนไป ก่อนที่ผู้วิจัยจะค้นพบวุ้นที่มีคุณสมบัติอย่างที่ต้องการ ผู้วิจัยได้ทำการทดลองโดยใช้วัสดุชนิดอื่น ๆ มีรายละเอียดดังต่อไปนี้

- เรซิน (Resin) เรซินมีคุณสมบัติใส เมื่อแข็งตัวแล้วสามารถมองเห็นวัสดุที่อยู่ภายในได้แต่ในขณะที่เรซินกำลังเกิดการแข็งตัว จะเกิดความร้อนมาก ทำให้วัสดุธรรมชาติที่ใส่เข้าไปภายในเกิดการไหม้เกรียมขึ้น เรซินไม่มีการเปลี่ยนแปลงตามเวลาที่เปลี่ยนไป

- เทียนขาว (White Paraphine) เมื่อถูกความร้อนจะละลายเมื่อนำมาเทใส่แม่พิมพ์สามารถสร้างรูปทรงได้ตามต้องการ แต่เทียนขาวเมื่อแข็งตัวแล้วจะเป็นสีขาวขุ่นไม่มีความใส

- เจลลี่ (Jelly) มีลักษณะใสเมื่อเกิดการแข็งตัวโดยการใช้ความเย็น มีการเปลี่ยนแปลงตามเวลาที่เปลี่ยนไป แต่มีปัญหาในการใส่วัสดุธรรมชาติเข้าไปภายใน เพราะเจลลี่มีความแข็งตัวไม่เพียงพอ แตกออกจากกันง่าย

- กาวลาเท็กซ์ (Latex Glue) เมื่อแห้งแล้วมีลักษณะใสและแข็งตัว แต่ด้วยความเหลวของเนื้อกาว ทำให้เกิดการแข็งตัวช้ามากและไม่มีการเปลี่ยนแปลงตามเวลาที่เปลี่ยนไป

จากการทดลองที่ทำทั้งหมด จะเห็นได้ว่าคุณสมบัติของวัสดุที่น่าพอใจที่สุด แต่ในการนำมาใช้จะมีปัญหาเรื่องการขึ้นรา จึงต้องใส่ ฟอมาลีน ผสมลงไปในระหว่างละลายวัสดุกับน้ำ ทำให้วัสดุที่ออกมาไม่ขึ้นรา

1.2 เทคนิค เทคนิคที่ใช้ในงานชิ้นนี้ ใช้ไม้ลังมาทำโครงสร้าง ใช้วิธีการเข้าไม้โดยใช้กาวติดไม้เป็นตัวประสาน บางส่วนที่ต้องการความแข็งแรงเป็นพิเศษ จะใช้นอตเป็นตัวยึดไม้เข้าด้วยกัน การใช้นอตยึดทำให้สามารถ แยกแต่ละส่วนออกและนำมาประกอบเข้าด้วยกันใหม่ได้ทำให้สะดวกในการเคลื่อนย้ายและติดตั้ง

ในส่วนของไม้แผ่นไม้ไม่ทั้งลำมาผ่าออกเป็นเส้น ๆ ด้วยคุณสมบัติของไม้แผ่นเมื่อเป็นเส้นเล็ก ๆ แล้วจะสามารถดัดงอได้ตามต้องการด้วยคุณสมบัติดังกล่าวนี้ จึงนำไม้แผ่นมาดัดโค้งเข้าไปในโครงสร้างของไม้ลังที่สร้างขึ้น ส่วนเทคนิคในการหล่อปูนให้แห้ง สามารถรองรับมะเขือเทศที่อยู่ภายในได้นั้นต้องใช้สัดส่วนของปูนต่อน้ำมากกว่าปกติทั่วไป เพื่อเพิ่มความชื้นของเนื้อปูนให้มีมากขึ้น

1.3 ขนาด นับว่ามีส่วนสำคัญในการสร้างงานศิลปะของผู้วิจัย ผลงานหลายชิ้นที่ผ่านมาจะมีขนาดใหญ่ รวมทั้งชิ้นที่ทำการวิจัยเชิงสร้างสรรค์นี้ด้วย สาเหตุที่ต้องสร้างผลงานให้มีขนาดใหญ่ เนื่องมาจากผู้วิจัยต้องการให้มีระยะทางเกิดขึ้นในผลงานผู้ชมต้องใช้ระยะทางในการเดินชมผลงาน ระยะเวลาระหว่างผู้ชมกับตัวผลงานจะเกิดขึ้นซึ่งผลของระยะทางและช่วงเวลาเป็นคุณสมบัติของการเปลี่ยนแปลงที่ผู้วิจัยต้องการให้เกิดขึ้นในผลงาน

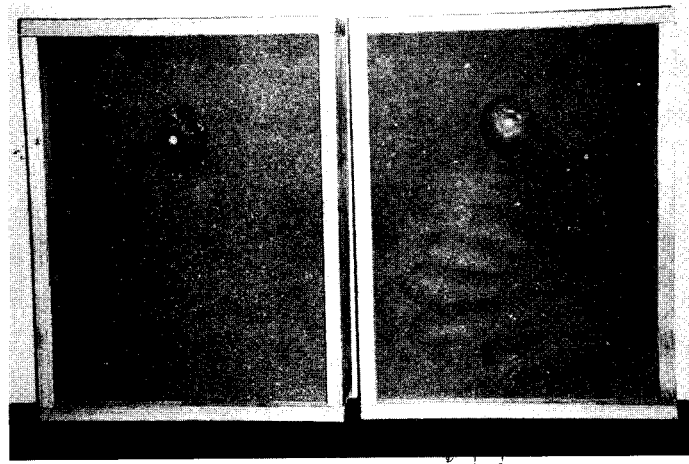
1.4 การติดตั้ง เนื่องจากผลงานมีขนาดใหญ่ การติดตั้งผลงานจึงต้องใช้การถอดออกและประกอบใหม่ได้ทำให้สะดวกในการติดตั้งและเคลื่อนย้าย

1. การเตรียมการก่อนการสร้างผลงานจริง

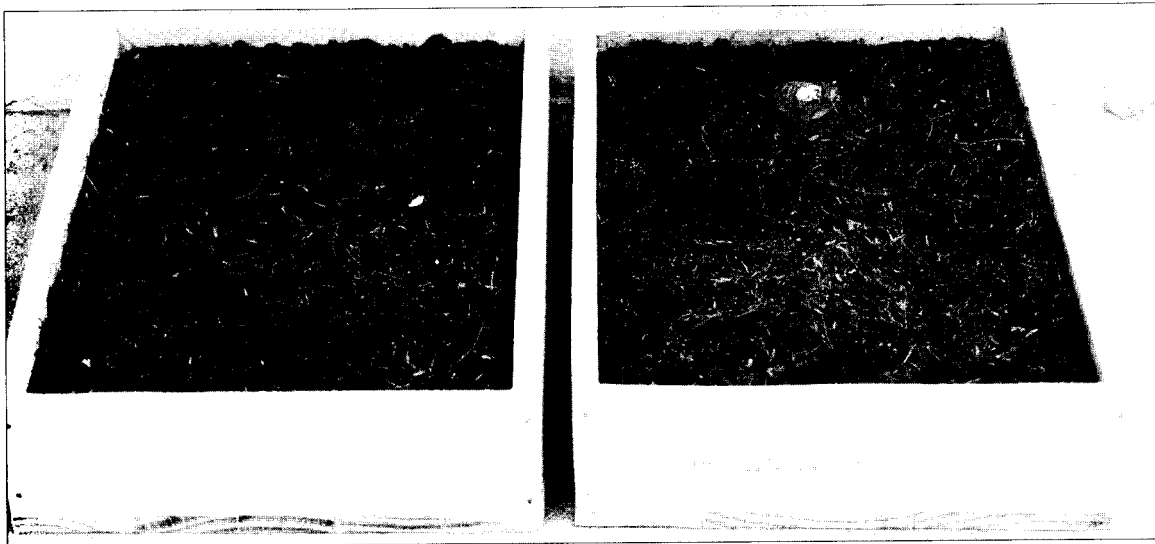
2.1 การทดลองทางความคิดและเทคนิค ทุก ๆ สิ่งที่เกิดขึ้นมาบนโลกนี้ล้วนมีพลังงานอยู่ภายในทั้งสิ้น โดยเฉพาะมนุษย์มีพลังงานชนิดหนึ่งเรียกว่า "ออรา" (Aura) เป็นสนามพลังแม่เหล็กของร่างกาย ที่มีปฏิสัมพันธ์กับพลังอื่น ๆ ในสิ่งแวดล้อม และสามารถถ่ายเทให้กันและกันได้

ผู้วิจัยเชื่อว่าพลังงาน ความรู้สึก และความมีชีวิตชีวา สามารถส่งผ่าน และถ่ายเทจากสิ่งหนึ่ง ไปสู่สิ่งหนึ่งจากมนุษย์ไปสู่มนุษย์ จากมนุษย์ไปสู่ธรรมชาติจากธรรมชาติไปสู่มนุษย์ และจากธรรมชาติไปสู่ธรรมชาติ ซึ่งการถ่ายเทนั้นเพื่อผลในทางเกื้อกูล สร้างความสมดุลขึ้นระหว่างกัน เพื่อให้ความเชื่อและความคิดนี้เกิดความเข้าใจขึ้นอย่างชัดเจนและสามารถเห็นได้อย่างเป็นรูปธรรม ผู้วิจัยจึงได้ทำการทดลองขึ้นการทดลองหนึ่ง โดยการทำกล่องไม้ขึ้นมาสองกล่องขนาด 30.5 x 40 x 10 เซนติเมตร นำดินใส่ลงไปในกล่องทั้งสอง 7.6 เซนติเมตร เสร็จแล้วนำมะเขือเทศวางลงบนดินในกล่อง กล่องละหนึ่งลูกนำกล่องทั้งสองวางไว้ในห้องเดียวกัน กล่องหนึ่งวางไว้อย่างนั้นโดยไม่ต้องทำอะไรเลย แต่กล่องที่สองใช้มือวางลงบนดินทุกวัน ๆ ละ 5 นาที ทำอย่างนี้ทุกวันจนเวลาผ่านไป 30 วัน เมื่อสังเกตผลการทดลอง กล่องที่หนึ่งที่วางทิ้งไว้เฉย ๆ มะเขือเทศที่อยู่ในกล่องจะเหี่ยวแห้งไปเกือบหมด แต่กล่องที่สองที่นำมือวางลงบนดิน วันละ 5 นาทีทุกวัน มะเขือเทศที่อยู่ในกล่องยังคงความสดมากกว่าในกล่องที่หนึ่ง

เพื่อหลีกเลี่ยงเหตุบังเอิญและทำให้ผลการทดลองชัดเจนขึ้นผู้วิจัยจึงทำการทดลองเหมือนเดิมซ้ำอีก ครั้งหนึ่งผลที่ออกมาเหมือนกับที่ทำการทดลองครั้งแรก สรุปได้ว่ามะเขือเทศในลังที่ 2 ได้รับพลังงานจากมือของผู้วิจัยที่วางลงบนดินไปสู่มะเขือเทศ จึงทำให้มะเขือเทศคงความสดได้นานกว่า



การทดลองการถ่ายภาพผลงานครั้งที่หนึ่ง



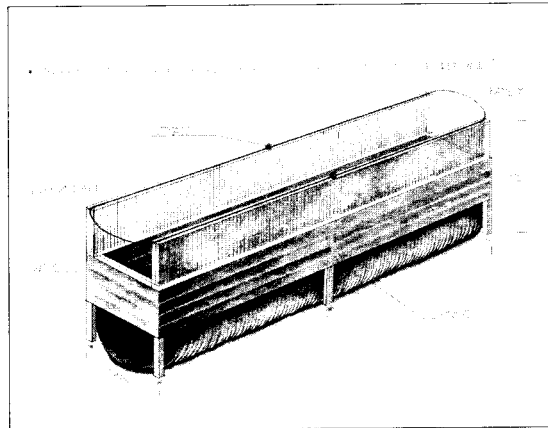
การทดลองการถ่ายภาพผลงานครั้งที่สอง

อีกการทดลองหนึ่งศิลปินอเมริกันทดลองทำให้ผู้วิจัยได้เห็นผลงานของมนุษย์ โดยการใช้ไม้แขวนเสื้อเหล็ก 2 อัน คนหนึ่งยืนถือไม้แขวนเสื้อในมือทั้งสองข้าง ข้างละหนึ่งอัน โดยให้ด้านที่เป็นตะขอหันออกไปข้างหน้า หลังจากนั้นให้อีกคนหนึ่งยืนห่างจากคนที่ถือไม้แขวนเสื้อประมาณ 10 ก้าว แล้วให้คนนั้นเดินเข้ามาหาคนที่ถือไม้แขวนเสื้ออยู่เมื่อเดินเข้ามาใกล้ไม้แขวนเสื้อในมือจะค่อย ๆ เปิดออก และเมื่อเดินถอยหลังกลับไม้แขวนเสื้อจะค่อย ๆ หุบกลับที่เดิมต่อจากนั้นผู้ที่ถือไม้แขวนเสื้อได้บอกให้ผู้ที่ยืนเข้ามาหาคิดถึงความรู้สึกต่าง ๆ ระหว่างที่เดินเข้ามาเริ่มตั้งแต่ความสุข ความสุขมาก และความเศร้า โดยในแต่ละความรู้สึกให้เดินเข้าไปหาคนที่ถือไม้แขวนเสื้อเหมือนเดิม ความรู้สึกแต่ละอย่างนั้นทำให้ไม้แขวนเสื้อเปิดออกไม่เท่ากัน เมื่อคิดถึงความสุขไม้แขวนเสื้อจะเปิดออกในระดับหนึ่ง เมื่อคิดถึงความสุขมากไม้แขวนเสื้อจะเปิดออกมากขึ้นอีก แต่เมื่อคิดถึงความเศร้าไม้แขวนเสื้อกลับเปิดออก เพียงนิดเดียว เมื่อทำการทดลองซ้ำอีกก็ครั้งก็ได้ผลเป็นเช่นเดิม จึงสามารถสรุปผลจากสิ่งที่เกิดขึ้นได้ว่าความรู้สึกต่าง ๆ ของมนุษย์สามารถเปลี่ยนมาเป็นพลังงานและถ่ายเทออกสู่ภายนอกได้เช่นเดียวกัน

จากผลการทดลองทั้งสองการทดลองทำให้ผู้วิจัยนำผลนั้นมาใช้ในผลงานศิลปะหลาย ๆ ชิ้น ผลงานศิลปะหลาย ๆ ชิ้นที่ได้ทำผ่านมาได้ให้ผู้ชมสัมผัสกับผลงานศิลปะ เพื่อทำให้เกิดการถ่ายภาพผลงานระหว่างผู้ชมกับมะเหือเทศที่อยู่ในผลงานศิลปะ

2.2 การทำภาพร่าง ก่อนการทำภาพร่างจะทำการรวบรวมข้อมูล ความคิด และผลจากการทดลอง รวมทั้งลักษณะต่าง ๆ ของวัสดุที่จะใช้ในผลงาน มาคิดทบทวน วิเคราะห์ จนเกิดเป็นความคิดรวบยอดจากนั้นจึงนำมาร่าง

ลงบนกระดาษด้วยดินสอและสีอะครายลิก(Acrylic)แต่การร่างภาพผลงานสามมิติลงบนกระดาษสองมิตินั้น รายละเอียดที่ต้องการให้เห็นชัดเจนจะยังทำได้ไม่สมบูรณ์ ในผลงานหลาย ๆ ชิ้น ที่ผ่านมา จะทำภาพร่างเพียงคร่าวๆ และลงมือแก้ปัญหาเอาจากวัสดุในขณะสร้างผลงานจริง ซึ่งสามารถเปลี่ยนแปลงบางส่วนได้โดยไม่ต้องมีภาพร่างที่สมบูรณ์แบบบังคับ



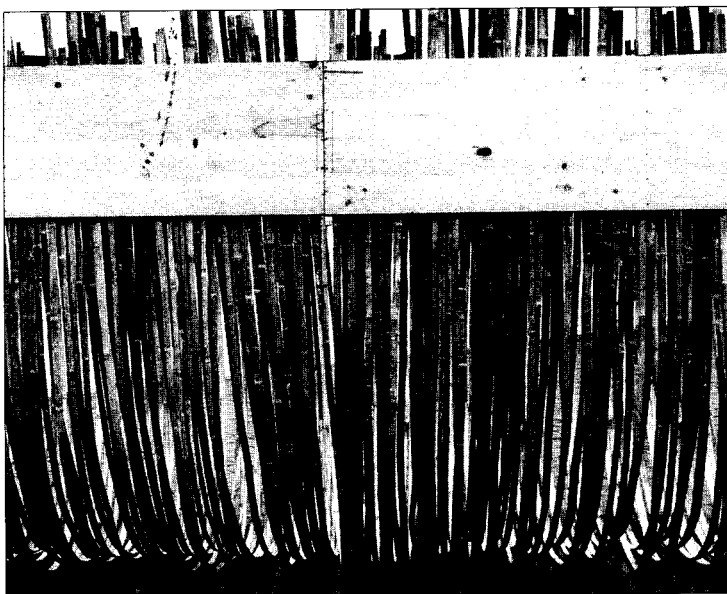
ภาพร่าง

2.3 การสร้างผลงานจริง เมื่อสร้างภาพร่างตามแนวความคิดเสร็จแล้ว จึงนำภาพร่างมาเป็นต้นแบบในการสร้างผลงานจริง มีขั้นตอนดังต่อไปนี้

- การจัดการวัสดุ วัสดุที่เลือกมาใช้ในผลงานวิจัยเชิงสร้างสรรค์ชิ้นนี้ ยังเป็นวัสดุที่อยู่ในสภาพเดิมต้องมีการจัดการดัดแปลง และกระทำกับวัสดุนั้น ๆ ให้ได้ตรงตามคุณสมบัติ และภาพร่างที่เป็นต้นแบบเริ่มจาก

- ไม้ลัง เป็นส่วนของโครงสร้างหลักในผลงานไม้ลังมีลวดลายที่สวยงามและเนื้อไม้ผ่านการอบน้ำยากันปลวกมาแล้วแต่มีข้อเสียตรงที่มีรูตะปูที่เกิดจากการรื้อลัง และผิวหน้าของไม้ยังไม่ผ่านการขัดจึงมีผิวขรุขระ จึงต้องจัดการขัดแต่งผิวหน้าของไม้ให้เรียบ เพื่อให้เห็นลายไม้ได้ชัดเจน อุดรูตะปูด้วยกาวอุดไม้ ทำให้เนื้อไม้เรียบ เป็นเนื้อเดียวกัน ไม้ลังมีลักษณะเป็นแผ่นแคบ ยาว จึงต้องทำให้เป็นแผ่นกว้างโดยนำแต่ละแผ่นมายึดติดเข้าด้วยกันด้วยกาวติดไม้ ใช้ที่จับยึดรูปตัว F มาเป็นตัวยึดไม้ให้แน่นติดกันมากยิ่งขึ้น เมื่อไม้ติดแน่น และได้ความกว้างตามที่ต้องการแล้ว จึงนำเครื่องเจียร์มาขัดส่วนที่เกินออกจนเรียบเสมอกัน ผลที่ได้จะดูเหมือนเป็นไม้แผ่นเดียวกัน หลังจากนั้นจึงนำมาประกอบเป็นรูปทรงด้วยกาวติดไม้และนอต

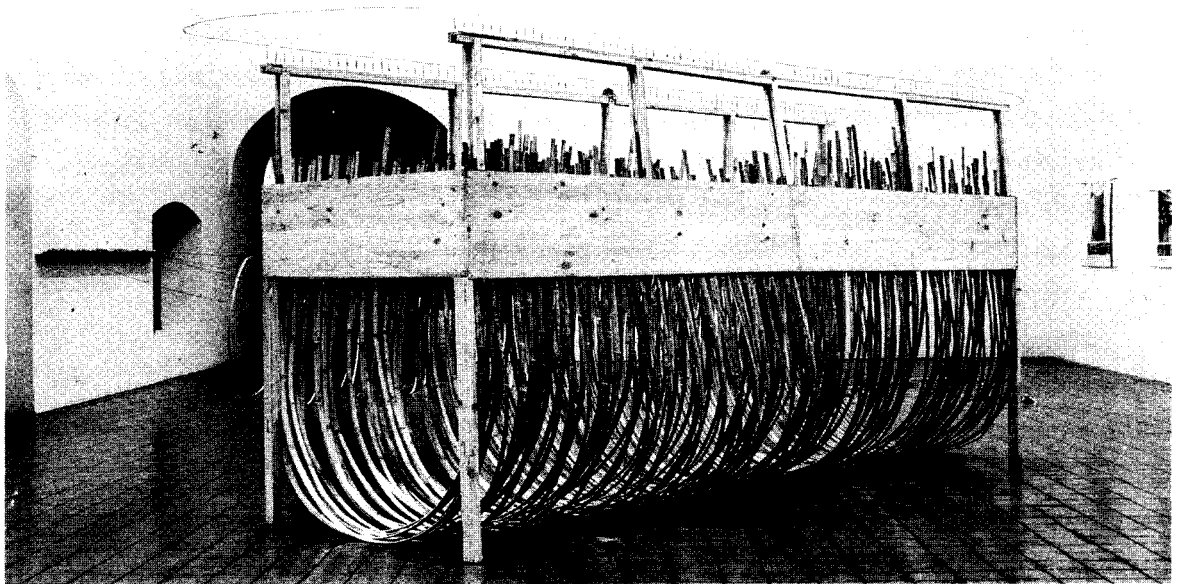
- ไม้ไผ่ ที่ซื้อจากร้านเป็นไม้ไผ่ที่ตัดมาทั้งต้นต้องนำไม้ไผ่มาผ่าออก เป็นเส้น ๆ ความกว้างประมาณ 2 เซนติเมตร ยาว 441 เซนติเมตร จำนวนประมาณ 200 เส้น และเหลาเป็นเส้นเล็ก ๆ 2 เส้น เพื่อวางประกอบด้านบน



ไม้ไผ่ที่นำมาใช้ในผลงาน (1)



ไม้ไผ่ที่นำมาใช้ในผลงาน (2)



ผลงานศิลปกรรม (2)

การถ่ายทอดความสัมพันธ์ของการมีชีวิต ความรู้สึกและร่างกายในขณะที่ชีวิตค่อยๆ สิ้นสุดลง : ทุกสิ่งทุกอย่างอยู่ระหว่าง

เทคนิค : ไม้, ไม้ไผ่, ฐาน, มะเขือเทศ

ขนาด : 128 x 400 x 233 เซนติเมตร

ปีที่ทำ : 2545

สรุปผล ในการสร้างสรรค์งานศิลปะ ผู้สร้างงานจำเป็นต้องศึกษาหาข้อมูล เพื่อเป็นพื้นฐานทางความคิด และ การสร้างสรรค์สิ่งใหม่ขึ้นมา การสร้างสรรค์งานศิลปะในปัจจุบัน มีพัฒนาการไปอย่างรวดเร็วมาก ผู้สร้างสรรค์งานโดยเฉพาะผู้สอนศิลปะ จำเป็นต้องศึกษาและสร้างงานศิลปะอย่างต่อเนื่อง เพราะเป็นไปไม่ได้ที่การสร้างสรรค์งานศิลปะเมื่อสิบปีที่แล้วจะพบกับปัญหาและใช้การแก้ปัญหาเหมือนกับการสร้างงานศิลปะในปัจจุบัน ถ้าผู้สอนศิลปะสร้างสรรค์ผลงานศิลปะอย่างต่อเนื่อง จะทำให้ทราบปัญหาและการแก้ปัญหาที่เป็นปัจจุบันทั้งยังแน่วแน่มั่นใจได้อย่างเป็นปัจจุบันและมีประสิทธิภาพ

ในการเลือกใช้สื่อในผลงานศิลปะ นับว่าเป็นสิ่งสำคัญที่จะทำให้ผลงานศิลปะนั้น สื่อความหมายออกมาได้อย่างที่ผู้สร้างงานต้องการ ดังนั้นการค้นคว้าทดลองในการใช้สื่อจึงเป็นสิ่งจำเป็นในการสร้างงานศิลปะของผู้สร้างงานศิลปะ ผู้สอนศิลปะและนิสิตที่ศึกษาทางศิลปกรรม

ในผลงานวิจัยเชิงสร้างสรรค์ชิ้นนี้ผู้อ่านคงได้ทราบถึงการนำสื่อต่าง ๆ มาใช้ในผลงานศิลปะ และสิ่งที่จำเป็นในการรับรู้และแสดงออกทางศิลปะ คือจิตวิทยาการรับรู้ ซึ่งผู้วิจัยนำมาบรรจุไว้ในงานวิจัยเชิงสร้างสรรค์ชิ้นนี้ พอเป็นตัวอย่าง ผู้อ่านสามารถศึกษาเพิ่มเติมได้อย่างละเอียดในหนังสือจิตวิทยาการรับรู้ อันจะเป็นประโยชน์อย่างยิ่ง ต่อผู้ชมและผู้สร้างงานศิลปะ เกี่ยวกับงานสอนศิลปะในงานวิจัยเชิงสร้างสรรค์ชิ้นนี้

ผู้วิจัยได้ทำการวิเคราะห์ แนวความคิด การเลือกใช้สื่อ การประกอบกันของสื่อ และการแสดงความหมาย เพื่อให้ผู้อ่านได้มีความเข้าใจต่อผลงานศิลปะมากยิ่งขึ้น

ผู้วิจัยหวังเป็นอย่างยิ่งว่าผลงานวิจัยเชิงสร้างสรรค์ชิ้นนี้จะเป็นประโยชน์ต่อผู้ที่สนใจ ศึกษาค้นคว้าทางด้านศิลปะ นิสิตที่ศึกษาอยู่ในคณะศิลปกรรมศาสตร์ มหาวิทยาลัยบูรพา รวมทั้งวงการศิลปะของชาติต่อไป