

ภูมิปัญญาพื้นถิ่น : ศิลปหัตถกรรมของภาคตะวันออก

รองศาสตราจารย์สุชาติ เกาทอง

ภูมิปัญญาพื้นถิ่นในภาคตะวันออกทางด้านศิลปหัตถกรรมเป็นผลิตภัณฑ์ที่เกิดขึ้นจากความรู้ ความสามารถของชาวบ้านในท้องถิ่น รู้จักประดิษฐ์ คิดค้นและนำมาใช้ประโยชน์กับการดำเนินชีวิตประจำวันได้อย่างมีประสิทธิภาพเป็น "ทุนดั้งเดิม" ที่มีคุณค่าอยู่ในท้องถิ่น ภูมิปัญญาพื้นถิ่นภาคตะวันออกมีลักษณะแตกต่างกันไปตามสภาพทางภูมิศาสตร์ วัฒนธรรมและการถ่ายทอดสืบต่อกันมา โดยเฉพาะภูมิปัญญาท้องถิ่นทางด้านศิลปหัตถกรรมเป็นความจำเพาะกับท้องถิ่นภาคตะวันออกที่เกิดขึ้นจากประสบการณ์และความสอดคล้องภายในท้องถิ่นแต่ละพื้นที่ แตกต่างจากภูมิปัญญาภายนอกมีความต่างทางวัฒนธรรมและต่างทางคติความเชื่อ โดยมีวัตถุหรือวัสดุที่ได้มาจากเขตพื้นที่ในท้องถิ่นเป็นปัจจัยหลักต่อการผลิตศิลปหัตถกรรมและมีข้อสรุปที่สำคัญคือ

"การแกะสลักหิน" ถนนสายภูมิปัญญาแห่งเอกลักษณ์ :

การแกะของภาคตะวันออกเป็นภูมิปัญญาและกลวิธีมีการสืบทอดมาตั้งแต่รัชกาลพระบาทสมเด็จพระพุทธยอดฟ้าจุฬาโลก ในระยะช่วงแรกของการสถาปนากรุงรัตนโกสินทร์ ต้องนำเข้าหินที่มาจากจังหวัดชลบุรี เพื่อนำมาก่อสร้างหุ้มประตูจำนวน 8 หุ้ม บริเวณทางเข้าพระอุโบสถวัดพระเชตุพนวิมลมังคลารามฯ และมีแหล่งหิน ที่สำคัญคือ บ้านเขา ด่วน จังหวัดปราจีนบุรี บ้านแหลมแท่น จังหวัดชลบุรี การแกะสลักหินภาคตะวันออกจะเริ่มต้นจริงจังในตอนปลายรัชกาลพระบาทสมเด็จพระพุทธเลิศหล้านภาลัย เมื่อมีการติดต่อค้าขายกับจีน โดยพระเจ้าลูกเธอกรมหลวง เจษฎาภินทรซึ่งต่อมาเป็นพระบาทสมเด็จพระนั่งเกล้าเจ้าอยู่หัวได้แต่งลำเนาไปทำการค้ากับจีนจนร่ำรวยการติดต่อกับจีนทำให้ราชสำนักยุค นั้นมีความนิยมศิลปกรรมแบบจีนและนำตุ๊กตาหินสลักแบบจีนหรือประติมากรรมหินเข้ามาในประเทศไทยโดยนำไปติดตั้งตามวัดและอารามต่าง ๆ ความนิยมการแกะสลักหินแบบจีนได้แพร่ไปสู่ภูมิภาคนอกเมืองหลวงเมืองสำคัญคือจังหวัดชลบุรีเพราะเหตุว่ามีพื้นที่เขตติดต่อกัน การสัญจรไปมาสะดวก มีระยะทางเพียง 90 กิโลเมตรจากกรุงเทพฯ การแกะสลักหินของจังหวัดชลบุรีเกิดจากความคิดริเริ่มของชาวจีนอพยพที่เคยเป็นช่างแกะสลักหินอยู่ในจีนแผ่นดินใหญ่มาก่อน เมื่อมาตั้งหลักแหล่งที่เมือง ชลบุรีได้นำวิชาความรู้และ กระบวนการเชิงช่าง ที่มีอยู่ออกมาใช้ ด้วยการแนะนำชาวบ้านให้ทำการแกะ สลักหินโดย นำ "หิน" วัตถุดิบ ที่มีอยู่อย่างอุดมสมบูรณ์ใน บริเวณแหลมแท่น และจังหวัดใกล้เคียงมาใช้ มีรูปแบบผลิตภัณฑ์ที่แกะสลักในช่วงระยะแรกคือป้ายอวงซุ้ย ลูกนิมิต ป้ายเสมาและครกหิน



ภาพแกะสลักหินเจ้าแม่กวนอิมขนาดใหญ่และภาพพระพุทธรูปเป็นที่ทำช่างร้านสยามแกรนิตนิยมแกะสลักตำบลเสม็ดจังหวัดชลบุรี

"ครกหิน" เป็นผลิตภัณฑ์ใช้สอยภายในครัวเรือนที่มีชื่อเสียงของจังหวัดชลบุรีแหล่งผลิตคือตำบลอ่างศิลา และตำบลเสม็ด (อบต.เสม็ด) มีการประกอบอาชีพแกะสลักครกหินเป็นระบบครอบครัวสืบทอดประสบการณ์จากบรรพบุรุษ ต่อเนื่องมาจนถึงปัจจุบันระยะแรกการแกะสลักหินจะใช้ "หินแกรนิต" ในพื้นที่ตำบลอ่างศิลา หินชนิดนี้จะ มีเนื้อหินสีขาวและเป็นเนื้อหินมีคุณภาพเหมาะแก่การทำครกและไม้ ต่อมาหิน ชนิดนี้มีจำนวนน้อยลงจึงต้องอาศัยแหล่งหินจากที่อื่นเช่น จังหวัดจันทบุรี จังหวัดตากสำหรับ สั่งซื้อหินแกรนิตจังหวัดชลบุรีสำหรับสั่งซื้อหินทราย หรือมีการนำเข้าหินจากต่างประเทศเช่นหินจากประเทศรัสเซีย หินจากประเทศจีน เป็นต้น ช่างแกะสลักหินที่อ่างศิลาและเสม็ดส่วนมาก จบการศึกษาระดับ



ประถมศึกษาและส่วนใหญ่เป็นชาวอีสานจะเรียนรู้กระบวนการและกลวิธีแกะสลักหินด้วยตนเอง ตั้งแต่แกะสลักครกหินขนาดเล็ก พัฒนาไปจนถึงขั้นแกะสลักพระพุทธรูปขนาดใหญ่ความสูง 5 – 6 เมตรขึ้นไป แต่ครกหินผลิตภัณฑ์ใช้สอยภายในครัวเรือนยังคงความนิยมอยู่เสมอ และมีชื่อเสียงแพร่หลายทั้งภายในประเทศและภายนอกประเทศ ส่งผลให้ครกหินมีลักษณะเฉพาะท้องถิ่นของชุมชนตำบลอ่างศิลาและตำบลเสม็ด

ความมีชื่อเสียงดังกล่าวจึงมีผู้คิดแกะสลักครกหินที่มีขนาดเล็กที่สุดในโลกหรือเรียกว่า “ครกจิ๋ว” นั้น ต่อมาได้รับการรับรองและบันทึกสถิติไว้โดยสถาบัน Guinness book of Record และมีครกหินขนาดใหญ่ที่สุดในโลกตั้งแสดงเป็นสัญลักษณ์ที่บริเวณแยกทางเข้าตลาดอ่างศิลา “เส้นทางสายหิน” จากอ่างศิลาถึงแหลมแท่นของจังหวัดชลบุรีมีความยาวประมาณ 20 กิโลเมตรเป็นเส้นทางสายภูมิปัญญาพื้นถิ่นแหล่งแกะสลักผลิตภัณฑ์ครกหินรูปทรงลักษณะต่าง ๆ ตั้งเรียงรายอยู่ริมถนนสองฝากฝั่งมากกว่า 40 ร้านตลอดความยาวเป็นถนนสายหินและสายภูมิปัญญาแหล่งสำคัญของภาคและของประเทศ แสดงให้เห็นถึงเอกลักษณ์ของผลิตภัณฑ์ครกหินที่ได้รับการสืบทอดต่อเนื่องกันมาจากคนรุ่นหนึ่งส่งต่อไปยังอีกรุ่นหนึ่ง จากรูปแบบทำตามต้นแบบเดิมที่สืบทอดกันมาตั้งแต่ครั้งบรรพบุรุษ สู่รูปแบบทำตามความต้องการของลูกค้า พัฒนาไปสู่รูปแบบที่เกิดขึ้นจากการนำเสนอโครงการเพื่อการประกวดแข่งขัน ทำงานร่วมกันหลายคนและหลายวิชาชีพ เป็นผลงานแกะสลักหินขนาดใหญ่ติดตั้งตามสถานที่สำคัญทั่วประเทศ เป็นพัฒนาการอย่างต่อเนื่องของการแกะสลักหินจากจุดเริ่มต้น “ครกหิน” และ “สาก” ผลิตภัณฑ์ใช้สอยภายในครัวเรือนก้าวหน้าไปสู่ผลงานแกะสลักหินที่ได้รับการออกแบบเพื่อนำไปติดตั้งบนฐานสูงเช่นเดียวกับ “อนุสรณ์สถาน” มีคุณค่าทางศิลปะเช่นเดียวกับ “ประติมากรรม”

การทอเสื่อจากสินค้าพื้นบ้านสู่ผลิตภัณฑ์สากล :

การทอเสื่อในภาคตะวันออกเฉียงใต้และความเป็นมาตั้งแต่ประมาณต้นสมัยกรุงรัตนโกสินทร์ โดยกลุ่มแม่ชีและผู้นำถือศาสนาคริสต์ที่บริเวณอารามพาดิมาเป็นครั้งแรกในอดีตการทอเสื่อมีแต่ชาวญวนจึงเรียกว่าเสื่อญวนหลังวัดพระหลังโบสถ์วัดคาทอลิกเป็นแหล่งมีการทอเสื่อมากและเป็นเสื่อแบบดั้งเดิม เป็นต้นแบบของเสื่อจันทบูรในระยะต่อมาในนิราศเมืองแกลงของสุนทรภู่ได้แต่งนิราศคำกลอนไว้ประมาณตอนปลายรัชกาลพระบาทสมเด็จพระพุทธยอดฟ้าจุฬาโลกพ.ศ. 2350 แสดงให้เห็นถึงว่าชาวเมืองแกลง (เดิมอยู่ในจังหวัดจันทบุรี) จังหวัดระยอง ได้มีการทอ เสื่อกกประจำครอบครัวมากกว่า 193 ปี ต่อเนื่องมาถึงพ.ศ.2498 เมื่อสมเด็จพระนางเจ้ารำไพพรรณี พระบรมราชินีในรัชกาลพระบาทสมเด็จพระปกเกล้าเจ้าอยู่หัวได้เสด็จไปประทับอยู่ที่สวนบ้านแก้ว ตำบลท่าช้าง อำเภอเมือง จังหวัด

จันทบุรีได้ทรงพัฒนาการ ทอเสื่อจันทบูร ให้เจริญก้าวหน้าเป็นอย่างมาก พระองค์ได้เสด็จไปทอดพระเนตรกิจการทอเสื่อของแม่ชีวัดญวนพบข้อบกพร่องบางประการจึงมีพระราชดำริให้ปรับปรุงกรรมวิธีผลิต ใหม่ให้ทันสมัยและมีคุณภาพและโปรดเกล้าฯ ให้ตั้งโรงงานทอเสื่อจันทบูรที่สวนบ้านแก้วและเสื่อที่ผลิตได้นิยมเรียกว่า “เสื่อจันทบูรสมเด็จพระเจ้า” ประการสำคัญทรงประดิษฐ์และพัฒนาแบบผลิตภัณฑ์ที่ทำมาจากเสื่อ เป็นของใช้รูปแบบใหม่เช่น กระเป๋าเอกสาร กระเป๋าสตรี ที่รองจาน กล่องใส่กระดาษเช็ดมือ เป็นต้น และทรงโปรดเกล้าฯ ให้ติดเครื่องหมายการค้า “รูปคนหาบกระจาด” ใช้ชื่อว่า “อุตสาหกรรมชาวบ้าน” (product of peasant) พร้อมกับทรงเป็นตัวแทน

พื้นที่ทำจากเสื่อของใช้ส่วนพระองค์ของสมเด็จพระนางเจ้ารำไพพรรณี สวนบ้านแก้ว จังหวัดจันทบุรี



ดำเนินการ จัดจำหน่าย และเผยแพร่ผลิตภัณฑ์ทั้งภายในและภายนอกประเทศ สร้างชื่อเสียงให้กับ การทอเสื่อ จันทบูรมาจนถึงทุกวันนี้ โดยมีการทอเสื่ออยู่ 3 ชนิดคือเสื่อกกจะสานด้วยต้นกกกลม เสื่อคล้ายจะสานด้วยต้นคล้าและเสื่อก้านตองจะสานด้วยก้านตองกะพ้อ

การทอเสื่อของภาคตะวันออกเฉียงเหนือถือเป็นงานอดิเรกเฉพาะผู้หญิงและแม่บ้าน ผู้ชายส่วนมากไม่มีความถนัดแต่เป็นกำลังสำคัญไปถอนต้นกกมาให้แม่บ้าน ผู้หญิงจึงทอเสื่อเป็นทุกคนในตำบลกร่ำ จังหวัดระยองสมัยก่อนพูดกันว่า “ถ้าผู้หญิงทอเสื่อไม่เป็นก็ไม่ใช่ชาวตำบลบ้านกร่ำ” เพราะฉะนั้นสุนทรภู่จึงเขียนกลอนไว้ว่า “เด็กผู้หญิงทำเป็นไม่เว้นคน” การทอเสื่อจันทบูรได้แพร่หลายไปยังภาคตะวันออกเฉียงตอนบนด้วยเช่น การทอเสื่อกกที่ อบต.บางปลาร้า อำเภอบ้านสร้าง จังหวัดปราจีนบุรี ทอเสื่อกกที่ อบต.โพธิ์แทน อำเภองครักษ์ จังหวัดนครนายก เป็นต้น โดยเฉพาะการทอเสื่อที่บ้านสร้างมีการนำกกกระจุตหรือกกกลมมาปลูกเพื่อตัดขายและนิยมใช้กันอย่างกว้างขวาง รูปแบบและลักษณะการทอเสื่อและผลิตภัณฑ์ที่ทำมาจากเสื่อของบ้านสร้างมีความคล้ายคลึงกับการทอเสื่อของจังหวัดจันทบุรีและจังหวัดระยองมาก

การทอเสื่อในปัจจุบันได้พัฒนาและคลี่คลายกระบวนการผลิตและรูปแบบผลิตภัณฑ์ต่าง ๆ กันคือนอกจากจะผลิตออกมาในรูปเสื่อกกทอผสมกับเอ็นปอให้เป็นผืนเพื่อการใช้สอย ได้พัฒนารูปแบบการทอเสื่อก้าวไปสู่รูปแบบอื่น ๆ อีกมากซึ่งเปรียบเสมือนเป็นเส้นทางสายใหม่ของหัตถกรรมเสื่อกก จากรูปแบบดั้งเดิมคือเสื่อม้วนม้วนริมได้เปลี่ยนรูปแบบไปสู่เสื่อพับมีหัวและอาศัยวัสดุอื่นเข้ามาช่วยเช่นด้ายและผ้าก๊วย นอกจากนี้รูปแบบเสื่อจะเปลี่ยนไป การออกแบบก็มีการพัฒนารูปแบบผลิตภัณฑ์ที่ทำมาจากเสื่อให้สามารถผลิตชิ้นงานในรูปแบบใหม่ ๆ อยู่เสมอ

“การจักสาน” หัตถกรรมต่างวัฒนธรรมบูรณาการแบบเฉพาะของท้องถิ่น :

การจักสานของภาคตะวันออกเฉียงเป็นเครื่องใช้ในชีวิตประจำวัน มีแพร่หลายอยู่ทั่วไปจนกลายเป็นสิ่งสามัญ ประการสำคัญการจักสานไม่ได้เข้ามาเกี่ยวข้องกับเหตุการณ์ทางประวัติศาสตร์ความสำคัญจึงมีน้อยจนถึงสมัยสุโขทัยประมาณพุทธศตวรรษที่ 18 – 20 มีการกล่าวถึงเครื่องจักสานชนิดหนึ่งคือ “ครุ” หรือกระอ่อมสำหรับใส่น้ำขึ้นเป็นครั้งแรก ในพื้นที่ภาคตะวันออกเฉียงเช่น จังหวัดชลบุรี จังหวัดตราด และจังหวัดระยอง “ชาวซอง” ชนพื้นถิ่นดั้งเดิมที่อยู่อาศัยแถบเชิงเขาเรื่อยต่อกับประเทศกัมพูชารู้จักนำวัตถุดิบท้องถิ่นคือ “คลุ้ม” ที่มีอยู่ในธรรมชาติมาประดิษฐ์เป็นเครื่องมือเครื่องใช้หลายชนิดเช่น สมุก กระซอน กระจาด ช้อง เป็นต้น หรือแม้แต่การจักสาน “งอบ เมืองตราด” รูปทรงดั้งเดิมมีรูปแบบและมีลักษณะที่น่าสนใจเหมาะแก่การใช้สอย ส่วนภาคตะวันออกเฉียงตอนบนการจักสานจะมีมากที่เขตอำเภอนนทบุรี จังหวัดชลบุรี จังหวัดฉะเชิงเทรา และจังหวัดปราจีนบุรี ข้อสังเกตประการหนึ่งคือแหล่งที่มีการผลิตเครื่องจักสานมากจะเป็นเขตพื้นที่อยู่อาศัยของชาวลาวอพยพที่เข้ามาตั้งถิ่นฐานตั้งแต่สมัยกรุงรัตนโกสินทร์ตอนต้น หรือชุมชนที่อยู่อาศัยของชนชาวจีนดั้งเดิมเช่น อบต. ปากน้ำจังหวัดฉะเชิงเทรา จะมีการผลิตเครื่องจักสานด้วยการสืบทอดการผลิตมาจนถึงปัจจุบันเช่น การจักสานหมวกก๊วยเล้งหรือก๊วยเล๊ะ คนไทยนิยมเรียกว่าหมวกเจ็ก คนไทยเชื้อสายจีนยังคงอนุรักษ์รูปแบบหมวกและทำสืบทอดต่อกันมาในแถบพื้นถิ่นปากน้ำเจ้าโล่ การจักสานที่อำเภอนนทบุรี เป็นแหล่งผลิตเครื่องจักสานตั้งแต่พ.ศ.2367 – 2500 และเป็นแหล่งที่มีชื่อเสียงของภาคตะวันออกเฉียง ชุมชนในเขตอำเภอนนทบุรีมีความสามารถในการจักสานทั้งผู้ใหญ่และเด็กโดยบรรพบุรุษเป็นผู้ถ่ายทอดสืบทอดกันมาหลายชั่วอายุคน โรงเรียนประถมศึกษาและมัธยมศึกษาในเขตอำเภอนนทบุรีได้นำวิชาการจักสานมาสอนร่วมไปกับวิชาศิลปะประดิษฐ์พร้อมไปกับการประกวดการจักสานใน



หัตถกรรม เครื่องมือ เครื่องใช้ของชาวซอง จัดแสดงที่ศูนย์วัฒนธรรมโรงเรียนคลองหลวงวิทยา จังหวัดจันทบุรี



“ตะข่องจับปลา” ผู้ออกแบบ คุณ ปราณี บริบูรณ์



“ตะกร้ากลมลายรีด” เป็นลายปิดกระจกลายแบบมีขอบในผลิตภัณฑ์จากไม้ไผ่ของ อำเภอพนมดงรัก

งานระดับสำคัญๆ ของอำเภอ จังหวัดและภาค มีผลให้การจักสานที่พนมดงรักมีการพัฒนาการทาง ด้านรูปแบบจากหัตถกรรมที่ใช้ภายในครัวเรือน ก้าวไปสู่ของชำร่วย ของประดับตกแต่ง บ้านเรือน สำนักงานและของแขวนประดับตามห้างร้านต่าง ๆ

“การจักสานกระจาดและการจักสานผ้าชี” เป็นรูปแบบและกรรมวิธีที่แสดงเอกลักษณ์ของท้องถิ่นพนมดงรักอย่างชัดเจนยกตัวอย่างเช่น กระจาดมีลักษณะพิเศษต่างไปจากท้องถิ่นอื่นคือเป็นกระจาดทรงเตี้ย ปากกลมกันสอบ เฉพาะส่วนก้นค่อนข้างสอบมาก มีฐานรองรับกระจาดลักษณะเป็นเต้าสี่มุมไม่เรียบเหมือนกระจาดของท้องถิ่นอื่น ส่วนผ้าชีมีลักษณะลวดลายต่าง ๆ กัน ลายดอกพิกุลจะเป็นลายสานที่ประณีต งดงาม นิยมทำกันทั่วไป ลักษณะเด่นของการจักสานผ้าชีที่อำเภอพนมดงรักจะขึ้นอยู่กับลวดลายที่ได้รับการสืบทอดต่อเนื่องมาของท้องถิ่น พ.ศ.2521 สมเด็จพระบรมราชินีนาถมีโครงการส่งเสริมฝีมือการจักสานด้วยไม้ไผ่ มีผลให้กระเป๋าสตริหรืออำเภอพนมดงรักได้รับการพัฒนาผลิตภัณฑ์รูปแบบใหม่โดยยังคงรักษารูปทรงเดิมและกรรมวิธีเก่าเป็นหลักและเลือกเฉพาะชิ้นงานที่มีรูปทรงลวดลายสมบูรณ์ที่สุดเป็นต้นแบบ นับเป็นกระบวนการผลิตลักษณะหัตถอุตสาหกรรมที่ดำเนินการได้อย่างมีระบบและแบบแผนในการสร้างสรรค์ที่ถูกต้องและเหมาะสมกับท้องถิ่น

“ถนนศรีจันทร์” ถนนอัญมณีและเครื่องประดับระดับภูมิภาค :

การทำพลอยของภาคตะวันออกเฉียงเหนือตอนล่างสุดเป็นแหล่งผลิตที่มีชื่อเสียงของประเทศโดยมีจังหวัดจันทบุรีและจังหวัดตราดเป็นแหล่งผลิตที่สำคัญจากข้อมูลของกรมการส่งเสริมการค้าระหว่างประเทศ กระทรวงพาณิชย์ระบุว่าอัญมณีและเครื่องประดับนำเข้าตราดเข้าประเทศอย่างมหาศาลในแต่ละปีโดยพิจารณาจากมูลค่าการส่งออกในแต่ละปีที่สูงขึ้นอย่างต่อเนื่อง ปัจจุบันประเทศไทยจัดเป็นประเทศผู้ส่งออกอัญมณีและเครื่องประดับติดอันดับ 1 ใน 10 ของผู้ส่งออกที่สำคัญของโลก เนื่องจากปัจจัยเกื้อหนุนที่สำคัญคือ แหล่งอัญมณีมีค่าหลายประเภทและมีความพร้อมทางด้านฝีมือ มีความชำนาญในการเจียระไนอัญมณีประกอบไปด้วยตัวเรือนที่ละเอียดอ่อนและพิถีพิถันจนเป็นที่ยอมรับในระดับสากล การเจียระไนพลอยเป็นการขัดแต่งให้ได้รูปทรงเหมาะสม สวยงาม และแวววาวเมื่อพลอยรับแสงโดยผ่านกระบวนการขัดถู ตัดเหลี่ยม และขัดมันสิ่งสำคัญจะต้องรักษาเนื้อพลอยไว้ให้ได้มากที่สุดเพื่อให้พลอยที่เรียกกันว่า “พลอยน้ำดี” วัฒนธรรมการทำพลอยได้รับการถ่ายทอดมาจากบรรพบุรุษมาไม่ต่ำกว่า 100 ปี และเป็นอาชีพหลักที่สำคัญอย่างหนึ่งของรุ่นลูกหลาน “ถนนศรีจันทร์” เป็นถนนสายพลอยแหล่งใหญ่ที่สุดของภาคตะวันออกเฉียงเหนือตอนล่างตั้งเรียงรายอยู่สองฟากฝั่งเป็นแนวยาวต่อเนื่องจนเรียกถนนสายนี้ว่า “ถนนสายพลอย” การซื้อขายพลอยจะทำการสัปดาห์ละ 3-4 วันคือวันศุกร์-วันจันทร์ ร้านค้าจะแน่นขนัดเต็มไปด้วยรถยนต์ส่วนบุคคลและรถจักรยานยนต์ ที่ลูกค้าและพ่อค้าเดินไปมาซื้อขายพลอยเหมือนกับมีงานมหกรรมในช่วงระยะเวลาประมาณ พ.ศ.2530-2540 ตลาดอัญมณีของโลกรุ่งเรืองมากตลาดพลอยจังหวัดจันทบุรีเป็นตลาดพลอยที่สำคัญแห่งหนึ่งของโลกด้วย พ.ศ. 2543 ทางด้านสถาบันการศึกษาคือมหาวิทยาลัยบูรพาวิทยาเขตจันทบุรีได้เปิดหลักสูตรทางอัญมณีและเครื่องประดับหลายสาขาวิชา และมีโครงการจัดตั้งเป็น “วิทยาลัยอัญมณีและเครื่องประดับเพื่อรองรับทางการศึกษาวิจัย พัฒนาศักยภาพของคนไทยให้สามารถแข่งขันกับตลาดโลกได้ในอนาคต

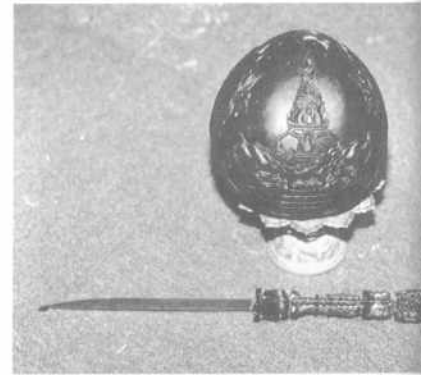


ของที่ระลึกจากทะเลความตระหนักในสิ่งแวดล้อมพื้นถิ่น:

การทำของที่ระลึกในภาคตะวันออกเฉียงเหนือมีการผลิตขึ้นในช่วงระยะหลังพ.ศ.2475 โดยเฉพาะช่วงของการพัฒนาตำบลแสนสุขหรือบางแสนให้เป็นแหล่งท่องเที่ยวและสถานที่สำหรับพักผ่อนตากอากาศสมัยจอมพลป.พิบูลสงครามเช่น สร้างโรงแรมองค์การส่งเสริมการท่องเที่ยว (อสท) สร้างบ้านพักชั้นเดียวหรือ "บังกาลี" สร้างบ้านพักสำนักเลขาธิการนายกรัฐมนตรี เป็นต้น ในช่วงเวลานี้มีนักท่องเที่ยวนิยมมาพักผ่อนตากอากาศในพื้นที่บริเวณบางแสนและพื้นที่ใกล้เคียงมาก ส่วนผู้มีฐานะดีจะนิยมปลูกสร้างเรือนพักตากอากาศส่วนตัวตามพื้นที่ริมทะเลตั้งแต่บางแสนลงไปจรดอ่างศิลา ชุมชนพื้นที่ริมทะเลจึงได้ริเริ่มผลิตชิ้นงานทำของของที่ระลึกจากทะเลออกจำหน่าย ส่วนใหญ่จะผลิตขึ้นจากวัตถุดิบที่หาได้จากทะเลแถบนั้นโดยอาศัยซากพืช ซากสัตว์จำพวก เปลือกหอย ปะการังและก้อนหิน เป็นต้น และผลิตกันไม่มาก ต่อมาจำนวนนักท่องเที่ยวเพิ่มจำนวนมากขึ้น ความต้องการของที่ระลึกจากทะเลจึงมีมากขึ้นตามไปด้วย

ประการสำคัญชาวบ้านได้เริ่มมีความสนใจผลิตของที่ระลึกจากทะเลออกจำหน่ายเพิ่มขึ้นตามความต้องการของนักท่องเที่ยว ปัญหาคือวัตถุดิบจากทะเลซึ่งเคยอาศัยซากพืชและซากสัตว์ไม่พอเพียงกับการผลิตเพื่อออกจำหน่าย ชาวบ้านจึงแก้ปัญหาด้วยการออกจับและชุดตัดสิ่งมีชีวิตจากทะเลลักษณะต่าง ๆ เพื่อนำมาทำของที่ระลึกทดแทนก่อให้เกิดผลกระทบต่อและสร้างความเสียหายต่อธรรมชาติและสิ่งแวดล้อมเป็นอย่างมาก ประการสำคัญคือทำให้ระบบนิเวศวิทยาเกี่ยวกับความสัมพันธ์ระหว่างสิ่งมีชีวิตในทะเลกับดินที่อยู่และสิ่งแวดล้อมต้องสูญเสียไปและสร้างคืนทดแทนไม่ได้

ภูมิปัญญาพื้นถิ่นทางศิลปหัตถกรรมปัจจุบันเป็นสิ่งที่ได้รับความสนใจจากหน่วยงานภาครัฐและภาคเอกชนมากโดยเฉพาะตั้งแต่พ.ศ.2540 เป็นต้นมา หลังจากประเทศไทยประสบปัญหาทางเศรษฐกิจตกต่ำต้องกู้เงินจากกองทุนการเงินระหว่างประเทศหรือ IMF. แผนพัฒนาเศรษฐกิจและสังคมแห่งชาติฉบับที่ 8 ต้องมีการปรับเปลี่ยนในช่วงระยะเวลากลางแผนเพื่อให้นโยบายของแผนสอดคล้องกับสภาวะการณ์ที่เป็นจริงและนำไปสู่การปฏิบัติจริงได้ในทุกภูมิภาค ไม่ใช่การสร้างวิมานในอากาศ วางแผนพัฒนาฯ มาจากส่วนกลาง ขาดรากฐานที่ยึดโยงกับชุมชนและท้องถิ่นอย่างแท้จริงโดยอาศัยภูมิปัญญาของชาวบ้าน และผู้นำในท้องถิ่นและประชาชนชาวบ้านเป็นหลัก ให้พวกเขาได้มีส่วนร่วมวางแผนและดำเนินการทั้งหมดในทุกขั้นตอน โดยภาครัฐเป็นผู้สนับสนุนและพี่เลี้ยงคอยช่วยเหลือดูแลประสานงานให้ ในบางครั้ง บางกรณี เป็นการเปลี่ยนกระบวนการพัฒนาใหม่ เปลี่ยนวิธีคิดวิธีปฏิบัติและวิธีให้คุณค่าที่ตั้งอยู่บนฐานการมองโลกที่เป็นจริงและลงไปสู่ท้องถิ่น ตามนโยบายของรัฐบาลที่พยายามจะกระจายอำนาจกระจายความเจริญไปสู่ภูมิภาคและท้องถิ่นอย่างแท้จริง



กะลามะพร้าวนำมาแกะสลักเป็นเครื่องรางของขลัง ชื่อมูเตจจากวัดไตรมิตรอาราม จังหวัดชลบุรี



บรรณานุกรม

- บุญเต็ม พันรอบและภารดี มหาขันธ. รายงานการวิจัยเรื่อง การสำรวจลักษณะสังคมและวัฒนธรรมพื้นบ้านภาคตะวันออกเฉียง. ชลบุรี : มหาวิทยาลัยศรีนครินทรวิโรฒ บางแสน , 2522.
- ภารดี มหาขันธ. "ภูมิทัศน์วัฒนธรรมภาคตะวันออกเฉียง", วารสารมนุษยศาสตร์และสังคมศาสตร์ มหาวิทยาลัยบูรพา. 6 (5) : หน้า 15 - 17 , พฤศจิกายน 2540
- ศูนย์ศิลปวัฒนธรรมวิทยาลัยครูฉะเชิงเทรา. ฉะเชิงเทราในประวัติศาสตร์. กรุงเทพฯ : ศรีเมืองการพิมพ์, 2534. (จัดพิมพ์เนื่องในวโรกาสที่สมเด็จพระเทพรัตนราชสุดาฯ สยามบรมราชกุมารี ทรงเจริญพระชนมายุครบ 3 รอบ, 21 เมษายน 2543).
- สุชาติ เถาทอง. ศิลปวัฒนธรรมและภูมิปัญญาพื้นถิ่นภาคตะวันออกเฉียง. โอเดียนสโตร์, กรุงเทพฯ: 2544.
- หน่วยอนุรักษ์สิ่งแวดล้อมศิลปกรรมท้องถิ่นจังหวัดจันทบุรี. เอกสารประกอบการประชุมประจำปีของสมาชิกขององค์กรอนุรักษ์สิ่งแวดล้อมศิลปกรรมท้องถิ่นครั้งที่ 6 จันทบุรี. : สถาบันราชภัฏรำไพพรรณี. 2541.

