

## การสร้างสรรค์สื่อสมัยใหม่ทางพุทธศาสนาในรูปแบบปริศนาธรรม

Creation of modern Buddhist media with the form of Dharma Puzzles

วารินทร์ เงินลาด<sup>1</sup>

ไชยพจน์ หวลมานพ<sup>2</sup>

### บทคัดย่อ

การวิจัยเรื่องการสร้างสรรค์สื่อสมัยใหม่ทางพุทธศาสนาในรูปแบบปริศนาธรรม มีวัตถุประสงค์เพื่อวิเคราะห์ ตีความ สร้างสรรค์ผลงานสื่อสมัยใหม่ทางพุทธศาสนาในรูปแบบปริศนาธรรม และสร้างองค์ความรู้ โดยใช้หลักการจัดองค์ประกอบศิลป์ ทฤษฎีการรับรู้ทางทัศนศิลป์ ประวัติศาสตร์ และสุนทรียะ

ประชากรที่ใช้ในการวิจัย คือ นักวิชาการการสร้างสรรค์ภาพประกอบ และบุคคลทั่วไปในเขตกรุงเทพมหานคร และปริมณฑล มาชมผลงาน ที่วัดปัญญานันทาราม โดยทำแบบสอบถามการสุ่มกลุ่มตัวอย่างจำนวน 180 คน พบว่าส่วนใหญ่มีช่วงอายุ 20 - 50 ปี เป็นเพศหญิงมากกว่าเพศชาย เพศหญิงจำนวน 114 คน และ เพศชายจำนวน 66 คน

ผลการวิจัยพบว่า 1) เป็นการนำเสนอผลงานการสร้างสรรค์ เน้นโครงสร้างองค์ประกอบใหม่ให้เกิดความเป็นเอกภาพของรูปทรงกับเนื้อหา ตามหลักธรรมคำสอนของพุทธศาสนา ผสมผสานกับแนวทางการสร้างสรรค์ โดยใช้ความคิดสร้างสรรค์ทางศิลปะมาวิเคราะห์ และสังเคราะห์ให้ต้องแท้ เกิดองค์ความรู้แนวเรื่อง นิพพาน ที่สามารถอธิบายได้อย่างมีเหตุมีผล ซึ่งเป็นประโยชน์ต่อการทดลองผสมผสานจินตภาพผสมติจากปริศนาธรรม ทำให้เกิดผลงานการสร้างสรรค์สื่อสมัยใหม่ทางพุทธศาสนาในรูปแบบปริศนาธรรม แนวเรื่อง นิพพาน จำนวน 3 ผลงาน ได้แก่ ผลงานเรื่อง นิพพาน พระพักตร์พระพุทธรูป พุทธมามกะ ซึ่งผลงานทั้งหมดได้แนวคิดจากเรื่อง นิพพาน 2) การสร้างสรรค์ผลงานทำให้ผู้พบเห็นเข้าใจเนื้อหา สาระ คำสั่งสอนของพระพุทธเจ้าได้ลึกซึ้งยิ่งขึ้น ทำให้เกิดการรับรู้ และเข้าใจของผู้คนในรูปแบบแสดงผลงานศิลปะ ส่งเสริมสร้างจินตนาการ ประสบการณ์ ในหลักคำสอนของพระพุทธเจ้าได้กว้างขวางยิ่งขึ้น มีการแนะนำ และบอกต่อผู้อื่นให้มาชมผลงานภายในวัดปัญญานันทาราม จังหวัดปทุมธานี มากยิ่งขึ้น เป็นอีกหนทางหนึ่งที่ช่วยให้สังคมไทยเกิด ศิล สมาธิ ปัญญา เป็นหนทางไปสู่ผลบุญ และความสุข

คำสำคัญ : การสร้างสรรค์ สื่อสมัยใหม่ ปริศนาธรรม

<sup>1</sup> ภาควิชาทัศนศิลป์และการออกแบบ คณะศิลปกรรมศาสตร์ มหาวิทยาลัยเทคโนโลยีราชมงคลธัญบุรี อ.ธัญบุรี จ.ปทุมธานี

<sup>2</sup> ภาควิชาทัศนศิลป์และการออกแบบ คณะศิลปกรรมศาสตร์ มหาวิทยาลัยเทคโนโลยีราชมงคลธัญบุรี อ.ธัญบุรี จ.ปทุมธานี

## Abstract

Research on the creation of modern Buddhist media in the form of mysticism. have a purpose to analyze, interpret, and create works of modern Buddhist media in the form of religious puzzles. and create knowledge Using the principles of art composition Theory of visual perception History and Aesthetics.

The population used in the research is illustration creation academics. and the general public in Bangkok and surrounding areas come to see the work at Wat Panyanantaram. By conducting a questionnaire on a random sample of 180 people, it was found that most were in the age range of 20-50 years, more female than male, 114 female and 66 male.

The results of the research found that 1) it was a presentation of creative work. Emphasis on new component structure to create unity of form and content. According to the principles and teachings of Buddhism combined with creative approaches Using artistic creativity to analyze and fully synthesize A body of knowledge about Nirvana was born that could be explained logically. This is useful for experimenting with the combination of imaginary ideas from the Dhamma puzzles. Resulting in the creation of modern media in Buddhism in the form of mysticism, with the theme of Nirvana, totaling 3 works, including the works titled Nirvana, the Face of the Buddha, and Buddha Mamaka, all of which Got the idea from the story of Nirvana.

2) Creating works allows viewers to understand the content, content, and teachings of the Lord Buddha more deeply. cause awareness and understanding of people in the form of artistic display Promote imagination and experience in the teachings of the Buddha more broadly. Recommend and tell others to come and see the works within Wat PanyaNantaram. Pathum Thani Province even more. It is another way to help Thai society develop morality, concentration, and wisdom as a path to merit and happiness.

**Keyword:** creativity, modern media, dharma puzzles

## บทนำ

พุทธศาสนาเข้ามาในสังคมไทยก่อนสมัยสุโขทัยนานมาแล้ว สอดคล้องกับแนวคิดของ สมพร ชูรี (2553, น. 29) ได้กล่าวว่า ได้พบหลักฐานที่เป็นศิลปะโบราณวัตถุทางพุทธศาสนา ซึ่งมีปรากฏอยู่เป็นหลักฐานแบ่งเป็น 2 สมัย ดังนี้ 1) สมัยก่อนเกิดชนชาติไทย พศ. 3-18 แบ่งเป็น 6 สมัย ได้แก่ สมัยสุวรรณภูมิ สมัยหลังสุวรรณภูมิ สมัยทวารวดี สมัยศรีวิชัย สมัยลพบุรี และสมัยหิรัญไชย 2) สมัยชนชาติไทย พศ. 18-ปัจจุบัน แบ่งเป็น 6 สมัย ได้แก่ สมัยเชียงแสน สมัยสุโขทัย สมัยอยุธยา สมัยอยุธยา และสมัยรัตนโกสินทร์ ดังนั้นจึงทำให้สังคมไทยมีความศรัทธาในพุทธศาสนามายาวนานนับตั้งแต่นั้นมา การยึดถือหลักธรรมคำสั่งสอนของพุทธศาสนา ทำให้สังคมไทย มีจิตใจดีงาม มีความเมตตาปราณี เห็นอกเห็นใจผู้อื่น กตัญญูรู้คุณ รู้จักการทำความดีละเว้นทำชั่ว มองโลกในแง่ดี มีจิตใจกว้างขวาง เป็นผู้พร้อมใจไปด้วยมโนธรรม และคุณธรรม ด้วยเหตุผลนี้เอง จิตใจของคนไทยส่วนใหญ่จึงมีนิสัยที่อ่อนน้อมไปตามหลักพุทธศาสนา ดังกล่าวคือ ประชาชนชาวไทยมีนิสัยรักความสงบ เต็มไปด้วยความเมตตากรุณาต่อเพื่อนมนุษย์และสัตว์ พุทธศาสนาจึงเป็นรากฐานอันสำคัญต่อวัฒนธรรมและสังคมไทยอย่างแนบแน่นจนถึงปัจจุบัน

ปัจจุบันในสังคมไทยห่างไกลจากพุทธศาสนามาก จากผลสำรวจแบบสอบถามของ นิด้าโพล (2564, <https://nidapoll.nida.ac.th/survey>) จนสังคมไทยจึงกลายเป็นสังคมบริโภคนิยม เน้นความสำคัญด้านวัตถุมากกว่าจิตใจ จึงขัดแย้งกับพื้นฐานการดำเนินชีวิตแบบวิถีพุทธดั้งเดิม ส่งผลให้เกิดความเสื่อมโทรมทางศีลธรรม ทำให้สภาพสังคมไทยตกอยู่ในสภาพที่เลวร้ายลงไป วิถีชีวิตชนบทรอบเมือง ประเพณีอันดีงามที่บรรพบุรุษสั่งสมไว้แทบจะไม่หลงเหลือ ความเชื่อปรับเปลี่ยนไปจากความเชื่อดั้งเดิม เชื่อในสิ่งที่มองไม่เห็นว่ามีอำนาจเหนือคนที่บันดาลให้ทั้งคุณและโทษ การเชื่อถือผีสิ่งลี้ลับเทวดาทำให้สังคมไทยเข้าใจหลักธรรมคลาดเคลื่อนจากหลักคำสอนในพระพุทธศาสนา และวิถีพุทธแท้-เทียม ตลอดจนคุณค่าแท้คุณค่าเทียม จึงเกิดความสับสนขึ้นในสังคมไทยเพราะพฤติกรรมของชาวพุทธควรเชื่ออย่างไร และเชื่ออะไร นั้นบ่งบอกการดำเนินชีวิตที่แตกต่างกัน การนำหลักธรรมพระพุทธศาสนามาใช้ในการดำเนินชีวิตประจำวันจึงมีความคลาดเคลื่อนและเสื่อมถอย สอดคล้องกับแนวคิดของ รัตนะ ปัญญาภา (2563, 177) ได้กล่าวว่า ในสังคมไทยมีการผสมผสานความเชื่อท้องถิ่น ผี พราหมณ์ และพุทธศาสนาอย่างแยกไม่ออก ในพิธีกรรมและปรากฏการณ์ทางสังคมต่าง ๆ เช่น การทรงเจ้า โหราศาสตร์ เทวดา หรือแม้แต่พฤติกรรมของชาวพุทธในงานศพ บางกรณีไม่เหมาะสมขัดต่อพระธรรมวินัย พระสงฆ์เองกลับเป็นผู้นำชาวบ้านทำเรื่องนั้น ๆ เสียเองโดยไม่คำนึงถึงแก่นแท้ของพุทธศาสนา

ดังนั้นผู้วิจัยจึงได้เกิดแนวคิดในการสร้างสรรค์สื่อสมัยใหม่ทางพุทธศาสนาในรูปแบบปริศนารธรรม โดยวิธีการออกแบบสื่อสมัยใหม่รูปแบบประติมากรรมปริศนารธรรมที่ไม่มีในอดีต เพื่อมาประยุกต์ใช้เทคโนโลยีสมัยใหม่ให้เข้ากับรูปแบบในยุคในปัจจุบัน จะได้เพิ่มช่องทางการเรียนรู้แนวทางใหม่ ๆ สร้างองค์ความรู้ และศรัทธาที่มีปัญญากำกับ ตามหลักธรรมคำสอนของพระพุทธศาสนา และส่งเสริม คุณค่าทางความดี คุณค่าทางความงาม การอนุรักษ์ศิลปวัฒนธรรมทางพุทธศาสนาให้คงอยู่และสืบทอดตลอดไป

## วัตถุประสงค์ของการวิจัย

- 2.1 เพื่อศึกษาวิเคราะห์ตีความ การสร้างสรรค์สื่อสมัยใหม่ทางพุทธศาสนาในรูปแบบปรีศนาธรรม
- 2.2 เพื่อสร้างสรรค์ผลงานในการสร้างสรรค์สื่อสมัยใหม่ทางพุทธศาสนาในรูปแบบปรีศนาธรรม
- 2.3 เพื่อสร้างองค์ความรู้ในการสร้างสรรค์สื่อสมัยใหม่ทางพุทธศาสนาในรูปแบบปรีศนาธรรม

## สมมติฐานของการวิจัย

- 3.1 ผู้รับชมผลงานการสร้างสื่อสมัยใหม่ทางพุทธศาสนาในรูปแบบปรีศนาธรรม มีความพึงพอใจในระดับมากขึ้น
- 3.2 คะแนนผลสัมฤทธิ์ด้านองค์ความรู้ปรีศนาธรรม หลังรับชมผลงาน มีคะแนนสูงขึ้นกว่าก่อนรับชมผลงาน

## ขอบเขตของการวิจัย

## 4.1 ขอบเขตแหล่งข้อมูล

## 4.1.1 กลุ่มผู้ให้ข้อมูล

- 1) กลุ่มผู้ทรงคุณวุฒิให้ข้อมูลด้านการศึกษา ภาพจิตรกรรมฝาผนัง ประติมากรรม สถาปัตยกรรม ที่เกี่ยวข้องกับพุทธศาสนา และปรีศนาธรรม สมัยสุโขทัย กรุงศรีอยุธยา กรุงรัตนโกสินทร์ สำหรับการออกแบบสื่อสมัยใหม่ทางพุทธศาสนาในรูปแบบปรีศนาธรรม จำนวน 3 ท่าน
- 2) กลุ่มผู้เชี่ยวชาญให้ข้อมูลด้านการศึกษาศิลปะการสร้างสรรค์สื่อสมัยใหม่ทางพุทธศาสนาในรูปแบบปรีศนาธรรม จำนวน 3 ท่าน

4.1.2 ประชากร คือ ผู้ตอบแบบสอบถาม ที่เข้าชมผลงานการสร้างสรรค์สื่อสมัยใหม่ทางพุทธศาสนาในรูปแบบปรีศนาธรรม ด้วยการสุ่มตัวอย่าง จำนวน 180 คน

4.1.3 กลุ่มตัวอย่าง คือ ผู้ตอบแบบสอบถาม จำนวน 180 คน โดยใช้วิธีการสุ่มแบบบังเอิญ (Accidental sampling) (จากทั้งหมด 250 คน)

## 4.1.4 ขอบเขตด้านพื้นที่ วัดปัญญานันทาราม

ที่อยู่: เลขที่ 1 หมู่ 10 ซอยวัดปัญญา คลองหก อ.คลองหลวง จ.ปทุมธานี

## 4.2 ขอบเขตของการวิเคราะห์

4.2.1 ศึกษาด้านความศรัทธาตามหลักคำสอนพุทธศาสนาของคนไทยในภาคกลาง

4.2.2 ศึกษาแนวเรื่องปรีศนาธรรม งานจิตรกรรมฝาผนัง ประติมากรรม และสถาปัตยกรรม สมัยสุโขทัย อยุธยา และรัตนโกสินทร์ ได้แก่ 1) พระพุทธชินราช วัดพระศรีรัตนมหาธาตุวรมหาวิหาร 2) พระอจนะ วัดศรีชุม 3) พระพุทธรูปสำริด ปางมารวิชัย (ทิดไสดง นางแก้ว

สร้างถวาย) พิพิธภัณฑ์สถานแห่งชาติ พระนคร 4) พระพุทธไตรรัตนนายก และภาพจิตรกรรมฝาผนัง วัดพนัญเชิงวรวิหาร 5) พระพุทธชินสีห์ วัดบวรนิเวศวิหาร 6) ภาพจิตรกรรมฝาผนัง วัดบวรนิเวศวิหาร 7) ภาพจิตรกรรมฝาผนัง วัดไชยทิศ 8) หน้าจั่ว พระที่นั่งพุทไธสวรรย์ โดยจะเน้นการวิเคราะห์ด้านรูปแบบ เทคนิคเชิงช่าง เนื้อหาสาระ คติความเชื่อ การจัดองค์ประกอบศิลป์ และสัญลักษณ์ของการแสดงออกที่สัมพันธ์กับหลักธรรมคำสอนของศาสนาพุทธ และความสัมพันธ์กับคติความเชื่อของคนในภาคกลาง

## 4.2.3 ศึกษาผลงานจิตรกรรมจากศิลปิน

- ศาสตราจารย์เกียรติคุณปรีชา เกาทอง
- อาจารย์เฉลิมชัย โฆษิตพิพัฒน์
- อาจารย์ธงชัย ศรีสุขประเสริฐ

## 4.2.4 ศึกษาการออกแบบกราฟิกดีไซน์

## 4.2.5 ศึกษางานวิจัยที่เกี่ยวข้อง การสร้างสรรค์สื่อสมัยใหม่ในรูปแบบปรีศนาธรรม

และหลักธรรมคำสอนพุทธศาสนา แนวเรื่อง นิพพาน

## 4.3 ขอบเขตของการสร้างสรรค์

4.3.1 รูปแบบศิลปะกึ่งนามธรรม (Semi - Abstract Art) รูปแบบผลงานสื่อสมัยใหม่ทางพุทธศาสนาในรูปแบบปรีศนาธรรม 3 ผลงาน

## 4.4 ตัวแปรในการวิจัย ได้แก่

- 4.4.1 ตัวแปรต้น สื่อสมัยใหม่ในรูปแบบการสร้างสรรค์สื่อสมัยใหม่ทางพุทธศาสนาในรูปแบบปรีศนาธรรม จำนวน 3 ผลงาน
- 4.4.2 ตัวแปรตาม
  - 1) ความพึงพอใจผู้ชมผลงาน
  - 2) ผลสัมฤทธิ์ด้านองค์ความรู้ปรีศนาธรรม

## วิธีดำเนินการวิจัย

การวิจัยเรื่อง การสร้างสรรค์สื่อสมัยใหม่ทางพุทธศาสนาในรูปแบบปรีศนาธรรม ผู้วิจัยดำเนินการวิจัยสร้างสรรค์ ดังต่อไปนี้

## 5.1 ประชากรและกลุ่มตัวอย่าง

5.1.1 ประชากร ได้แก่ กลุ่มผู้ให้ข้อมูล กลุ่มผู้ชมผลงานสร้างสรรค์สื่อสมัยใหม่ทางพุทธศาสนาในรูปแบบปรีศนาธรรม ที่เข้ามาปฏิบัติธรรมหรือเยี่ยมชม ณ วัดปัญญานันทาราม ที่อาศัยอยู่ในกรุงเทพมหานคร และปริมณฑล

5.1.2 กลุ่มตัวอย่าง ได้แก่ กลุ่มผู้สนใจผลงานสร้างสรรค์สื่อสมัยใหม่ทางพุทธศาสนาในรูปแบบปรีศนาธรรมของผู้วิจัย ที่เข้ามาปฏิบัติธรรมหรือเยี่ยมชม ณ วัดปัญญานันทาราม ที่อาศัยอยู่ในกรุงเทพมหานคร และปริมณฑล จำนวน 180 คน (จากทั้งหมด 250 คน)

5.1.3 กลุ่มทดลองด้านองค์ความรู้ จำนวน 30 คน โดยวิธีเลือกกลุ่มตัวอย่างกลุ่มเดียว (paired sample t-test) เพื่อทดสอบสมมติฐานของผลงานสร้างสรรค์สื่อสมัยใหม่ทางพุทธศาสนาในรูปแบบปริศนาธรรม

## 5.2 เครื่องมือที่ใช้ในการวิจัย

5.2.1 แบบสัมภาษณ์แบบมีโครงสร้าง และไม่มีโครงสร้าง ผู้ทรงคุณวุฒิทางด้านภาพจิตรกรรม ประติมากรรม สถาปัตยกรรม ที่เกี่ยวข้องกับปริศนาธรรมในพุทธศาสนา เพื่อนำมาหาแนวทางอัตลักษณ์ รูปแบบ เนื้อหาสาระ คติความเชื่อ เทคนิคเชิงช่าง การจัดองค์ประกอบศิลป์ สัญลักษณ์ของการแสดงออก สุนทรียภาพ มาทำการออกแบบ จำนวน 3 ท่าน

5.2.2 แบบสัมภาษณ์มีโครงสร้าง และไม่มีโครงสร้าง ผู้เชี่ยวชาญด้านการออกแบบสร้างสรรค์สื่อสมัยใหม่ทางพุทธศาสนาในรูปแบบปริศนาธรรม จำนวน 3 ท่าน

5.2.3 แบบสอบถามแสดงความความคิดเห็นผู้สนใจผลงาน การสร้างสรรค์สื่อสมัยใหม่ทางพุทธศาสนาในรูปแบบปริศนาธรรม

## การสร้างเครื่องมือที่ใช้ในงานวิจัย

การสร้างเครื่องมือที่ใช้ในการวิจัย ผู้วิจัยได้ดำเนินการตามขั้นตอนดังนี้

1) ศึกษาทฤษฎี เอกสาร ตำรา งานวิจัยที่เกี่ยวข้องกับการออกแบบ และการสร้างสรรค์สื่อสมัยใหม่ในรูปแบบปริศนาธรรม

2) ศึกษาวิธีการสร้างเครื่องมือที่ใช้ในการวิจัย

3) กำหนดรูปแบบของแบบสอบถาม

4) ดำเนินการสร้างเครื่องมือแบบสอบถามเพื่อประเมินการออกแบบ

5) นำแบบสอบถามให้ผู้ทรงคุณวุฒิ จำนวน 3 ท่าน เพื่อทำการตรวจสอบหาความเที่ยงตรงเชิงเนื้อหา และความถูกต้องของภาษา โดยใช้สูตร  $IOC = R/N$  โดยกำหนดค่าหมายดังนี้

IOC หมายถึง ดัชนีความสอดคล้อง

R หมายถึง คะแนนความสอดคล้อง

N หมายถึง จำนวนผู้มีความรู้ทางด้านการออกแบบ

ดัชนีความสอดคล้องไม่ต่ำกว่า 0.5 โดยมีเกณฑ์คะแนนดังนี้

- |    |         |   |
|----|---------|---|
| +1 | หมายถึง | แน่ใจในคำถามนั้นมีความสอดคล้องกับวัตถุประสงค์และนิยามศัพท์    |
| 0  | หมายถึง | ไม่แน่ใจในคำถามนั้นมีความสอดคล้องกับวัตถุประสงค์และนิยามศัพท์ |
| -1 | หมายถึง | คำถามไม่สอดคล้องกับวัตถุประสงค์และนิยามศัพท์                  |

\*โดยการปรับปรุงแบบสอบถามจนได้คำถามจนได้ค่าดัชนีความสอดคล้องเท่ากับ 1.00 ทุกข้อ

6) ทำการวิเคราะห์หาค่าดัชนีความสอดคล้อง (IOC) คัดเลือกข้อ และปรับปรุงแบบสอบถามตามข้อเสนอแนะของผู้ทรงคุณวุฒิต่อไป

## 5.3 การเก็บรวบรวมข้อมูล

การเก็บรวบรวมข้อมูลที่ใช้ในการวิจัยครั้งนี้ มีขั้นตอนในการดำเนินการดังนี้

5.3.1 การศึกษารวบรวมงานวิจัยที่เกี่ยวข้อง จากรายงานการวิจัย บทความ วิทยานิพนธ์ เอกสารงานวิจัยที่เกี่ยวข้องจากแหล่งเอกสารต่าง ๆ เพื่อเป็นแหล่งข้อมูลของความรู้พื้นฐาน และเป็นความเหมาะสมของกระบวนการ วิธีการในการทำวิจัย และสรุปผล

5.3.2 การศึกษารวบรวมเอกสาร ตำรา ที่เกี่ยวข้องในการวิจัยสร้างสรรค์สื่อสมัยใหม่ทางพุทธศาสนาในรูปแบบปริศนาธรรม ซึ่งทำการศึกษารวบรวม เพื่อเป็นข้อมูลพื้นฐานการวิเคราะห์รูปแบบผลงาน อันได้แก่ รูปแบบ เนื้อหาสาระ คติความเชื่อ เทคนิคเชิงช่าง การจัดองค์ประกอบศิลป์ สัญลักษณ์ของการแสดงออก สุนทรียภาพ

5.3.3 ขอนหนังสืออนุเคราะห์เพื่อให้ข้อมูลในการวิจัย จากคณะศิลปกรรมศาสตร์ มหาวิทยาลัยเทคโนโลยีราชมงคลธัญบุรี ถึงกลุ่มผู้ทรงคุณวุฒิเพื่อทำการตรวจสอบหาความเที่ยงตรงเชิงเนื้อหา และความถูกต้องของภาษา

5.3.4 ติดต่อประสานงานกับผู้ทรงคุณวุฒิ เพื่อประเมินความสอดคล้องของแบบสอบถาม

5.3.5 เก็บข้อมูลแบบสอบถามของกลุ่มผู้ทรงคุณวุฒิ เพื่อนำไปปรับปรุงแก้ไขตามคำแนะนำให้ถูกต้อง

5.3.6 นำแบบสอบถามไปประเมินด้านการออกแบบสร้างสรรค์สื่อสมัยใหม่ทางพุทธศาสนาในรูปแบบปริศนาธรรม ในวัดปัญญาบันฑิตาราม และเก็บรวบรวมข้อมูล

5.3.7 นำข้อมูลแบบสอบถามมาสรุปวิเคราะห์ผลของการออกแบบเพื่อนำไปใช้ในการออกแบบสร้างสรรค์สื่อสมัยใหม่ทางพุทธศาสนาในรูปแบบปริศนาธรรม

## 5.4 วิเคราะห์ข้อมูล

5.4.1 การวิเคราะห์ข้อมูลจากแบบสอบถามด้านการออกแบบสื่อสมัยใหม่สมัยใหม่ทางพุทธศาสนาในรูปแบบปริศนาธรรม

1) ตรวจสอบจำนวนความสมบูรณ์ของแบบสอบถามแต่ละฉบับ

2) วิเคราะห์ข้อมูลโดยใช้โปรแกรมสำเร็จรูป SPSS for Window เพื่อหาค่า ร้อยละ (%) ค่าเฉลี่ย ( $\bar{X}$ ) และส่วนเบี่ยงเบนมาตรฐาน (SD.) โดยทำเป็นมาตราส่วนประมาณค่า (Rating Scale) เกณฑ์ในการแปลความหมายดังนี้

4.51 - 5.00	หมายถึง	ความพึงพอใจมากที่สุด
3.51 - 4.50	หมายถึง	ความพึงพอใจมาก
2.51 - 3.50	หมายถึง	ความพึงพอใจปานกลาง
1.51 - 2.50	หมายถึง	ความพึงพอใจน้อย
1.00 - 1.50	หมายถึง	ความพึงพอใจน้อยที่สุด

3) วิเคราะห์ข้อมูลการออกแบบการสร้างสรรค์สื่อสมัยใหม่ทางพุทธศาสนาในรูปแบบปริศนาธรรม กับกลุ่มผู้ทรงคุณวุฒิ และผู้เชี่ยวชาญ ให้ข้อมูลด้านการศึกษา ภาพจิตรกรรมผ่าน

ประติมากรรม สถาปัตยกรรม ที่เกี่ยวข้องกับปรีศนาธรรมในพุทธศาสนา เปรียบเทียบอัตลักษณ์ ศิลปะแบบสมัยสุโขทัย กรุงศรีอยุธยา กรุงรัตนโกสินทร์ สำหรับในการออกแบบ โดยวิธีการพรรณนา ความเรียงตามกระบวนการสร้างแนวความคิดในการออกแบบเพื่อสร้างองค์ความรู้สื่อสมัยใหม่ทาง พุทธศาสนาในรูปแบบปรีศนาธรรม

6. ประโยชน์ของการวิจัย

6.1 ได้รับข้อมูลจากการศึกษา วิเคราะห์ การสร้างสรรค์สื่อสมัยใหม่ทางพุทธ ศาสนาในรูปแบบปรีศนาธรรม

6.2 เกิดผลงานการออกแบบประติมากรรมชุดการสร้างสรรค์สื่อสมัยใหม่ของ พุทธศาสนาในรูปแบบปรีศนาธรรม

6.3 เกิดองค์ความรู้ในการสร้างสรรค์ผลงานการออกแบบประติมากรรมประกอบ ชุดการสร้างสรรค์สื่อสมัยใหม่ของพุทธศาสนาในรูปแบบปรีศนาธรรม

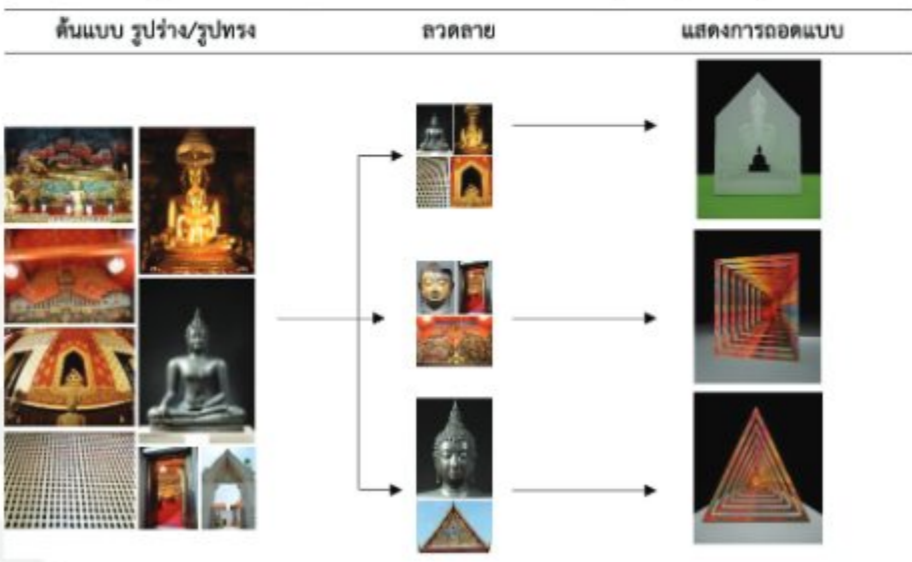
7. การวิเคราะห์/ผลการวิจัย

กระบวนการวิเคราะห์สร้างสรรค์สื่อสมัยใหม่ทางพุทธศาสนาในรูปแบบปรีศนาธรรม แนวเรื่อง นิพพาน มาวิเคราะห์ ดีความ เพื่อให้เกิดโครงสร้างของแต่ละเนื้อหาความเชื่อตามหลัก ธรรมคำสอนของศาสนาพุทธ ดังเช่น รูปแบบสถาปัตยกรรม ประติมากรรมในองค์พระพุทธรูป อิริยาบถต่าง ๆ ภาพจิตรกรรมฝาผนังภายในอุโบสถ และสถานที่สำคัญทางพุทธศาสนา เป็นเรื่องราวที่ เกี่ยวกับ พุทธประวัติ ประเพณี วัฒนธรรม การดำเนินชีวิตของชาวพุทธในสังคมไทย เพื่อให้เกิดองค์ ความรู้สู่การสร้างสรรค์ ผลงานทางศิลปะ ดังนี้

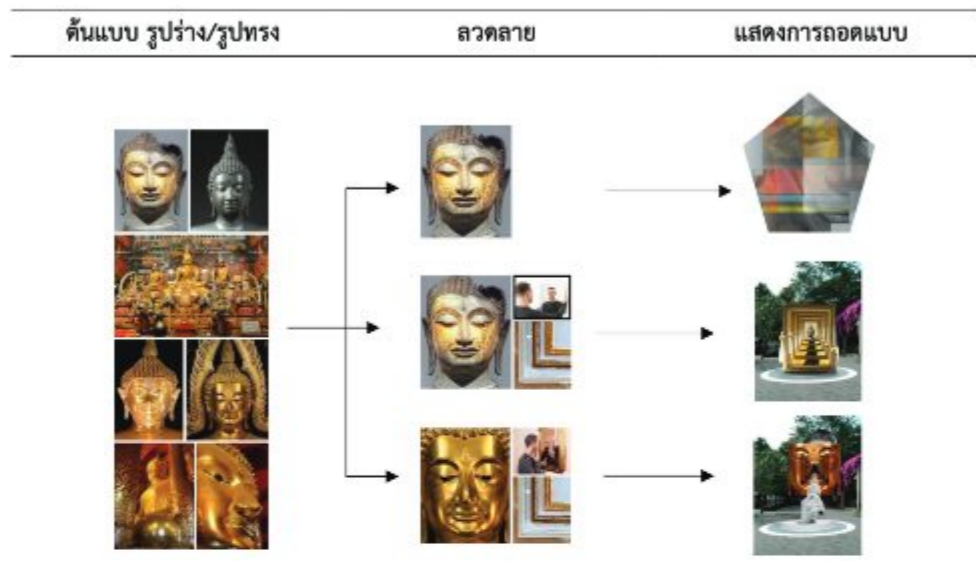
ตารางแสดงกระบวนการถอดแบบลวดลาย

การสร้างสรรค์สื่อสมัยใหม่ทางพุทธศาสนาในรูปแบบปรีศนาธรรม (ตารางที่ 7.1-7.3)

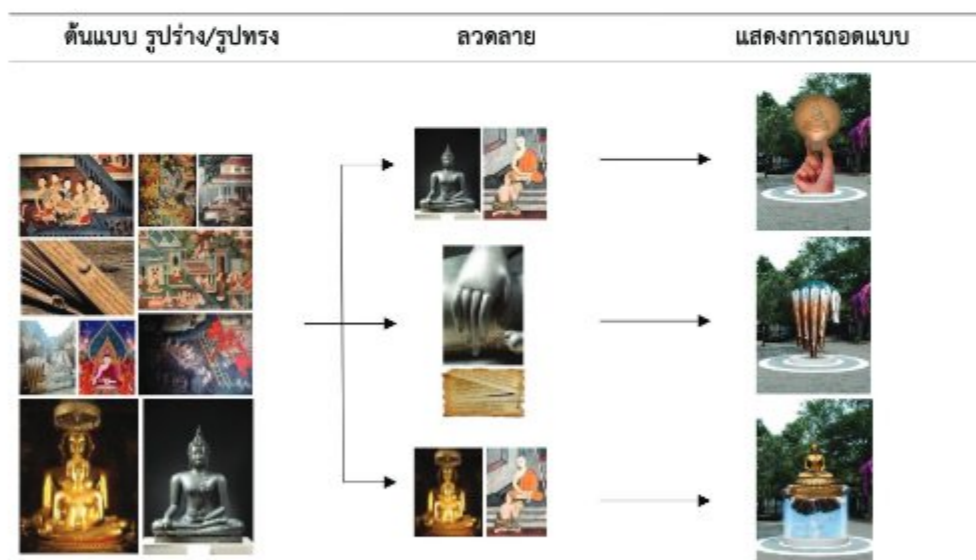
ตารางที่ 7.1 สัญลักษณ์ของการแสดงออกแนวเรื่อง นิพพาน ชุดที่ 1 (นิพพาน)



ตารางที่ 7.2 สัญลักษณ์ของการแสดงออกแนวเรื่อง นิพพาน ชุดที่ 2 (พระพักตร์พระพุทธรูป)



ตารางที่ 7.3 สัญลักษณ์ของการแสดงออกแนวเรื่อง นิพพาน ชุดที่ 3 (พุทธมามกะ)



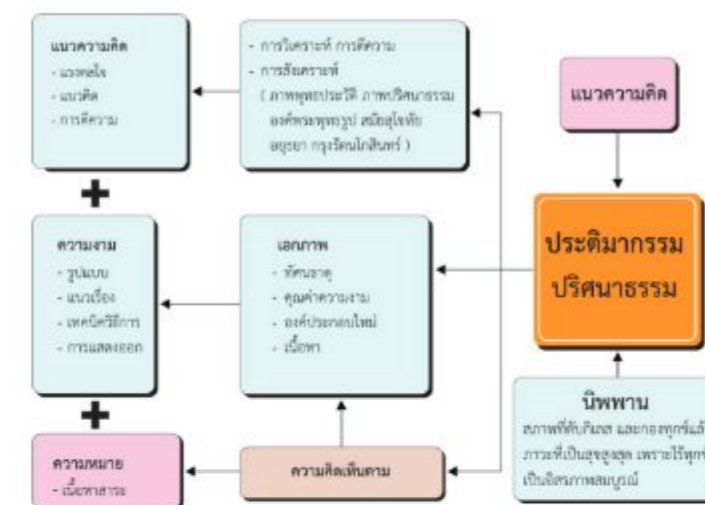
การคัดเลือกผลงาน ผู้วิจัยใช้วิธีเลือกจินตภาพประติมากรรมทั้ง 3 ชุด (จากตารางที่ 7.1-7.3) จากแบบประเมินผลงานของผู้ทรงคุณวุฒิ ตามที่ได้รับการคัดเลือกมากที่สุด 3 ภาพ ใน 9 ภาพ เพื่อนำไปขยายผลงาน เพื่อสร้างสรรคผลงานสร้างสรรค์สื่อสมัยใหม่ทางพุทธศาสนาในรูปแบบปรีชาธรรม ดังนี้

ผลงานการสร้างสรรคสี่อสมัยใหม่ทางพุทธศาสนาในรูปแบบปรีศนาธรรม ชุดที่ 1

ผลงานการสร้างสรรค เน้นโครงสร้างองค์ประกอบใหม่ ให้เกิดความเป็นเอกภาพของรูปทรงกับเนื้อหา ตามหลักธรรมคำสอนของพุทธศาสนา ผสมผสานกับแนวทางการสร้างสรรค ของอาจารย์เฉลิมชัย โฆษิตพิพัฒน์แนวเรื่อง นิพพาน พระพุทธรูปปางสมาธิ หมายถึง การตรัสรู้ของพระพุทธเจ้า ธรรมอันพระผู้มีพระภาคเจ้าตรัสดีแล้ว อันได้แก่ สมาธิ และงามในที่สุด ก่อเกิดปัญญา พร้อมทั้งอรรถ พัยุชนะ ประกาศพรหมจรรย์หรือหลักการครองชีวิตอันประเสริฐ บริสุทธิบริบูรณ์สิ้นเชิงแล้ว ทำให้ก่อเกิด สิด สมาธิ ปัญญา เป็นหลักธรรมของพุทธศาสนา เห็นควรประพจน์ปฏิบัติอย่างไม่วุ่นไหว เป็นที่ที่งอันเกษมของพุทธบริษัท ปัญญาจึงเกิดขึ้นจากผลการกระทำ นำไปสู่หนทางดีงาม เป็นจุดหมายปลายทางสูงสุดแห่งชีวิต เป็นสิ่งปรารถน่ายิ่งใหญ่ที่สุดของพุทธศาสนิกชน สุดท้ายนั้นคือ นิพพาน จึงเป็นสภาพที่ดับกิเลส และกองทุกข์แล้ว ภาวะที่เป็นสุขสูงสุด เพราะไร้กิเลสไร้ทุกข์ เป็นอิสรภาพสมบูรณ์ สอดคล้องกับแนวคิดของ พระพรหมคุณาภรณ์ ป.อ.ปยุตโต (2559, น. 66) ได้กล่าวว่า นิพพาน คือ สภาพที่ดับกิเลส และกองทุกข์แล้ว ภาวะที่เป็นสุขสูงสุด เพราะไร้กิเลสไร้ทุกข์ เป็นอิสรภาพสมบูรณ์ และสอดคล้องกับแนวความคิดของ พุทธทาสภิกขุ (2564, 9) ได้กล่าวว่า นิพพาน คือ สภาพขณินหนึ่งซึ่งเป็นตัวความบริสุทธิ์ ความว่าง ความเบา ความสุขอันแท้จริง ความชุ่มชื้นเยือกเย็น ฯลฯ อย่างสุดยอด เป็นสภาพซึ่งแม้จะพูดว่ามีอยู่ก่อนสิ่งทั้งปวงก็ยังน้อยไป พูดว่าอยู่คู่กับสิ่งทั้งปวงก็ยังน้อยไป เพราะเป็นสภาพที่เป็นอยู่เช่นนั้นโดยตัวเองจนตลอดอนันตกาล (ภาพที่ 7.1 และ ตารางภาพที่ 7.4)



ภาพที่ 7.1 ผลงานการสร้างสรรค์สื่อสมัยใหม่ทางพุทธศาสนาในรูปแบบปรีศนาธรรม ชุดที่ 1



ตารางที่ 7.4 แสดงองค์ความรู้การสร้างสรรค์สื่อสมัยใหม่ทางพหุศาสตร์ในรูปแบบวิธานธรรม ขตที่ 1

องค์ความรู้ที่รับตามหลักคำสอนพุทธศาสนา

องค์ความรู้จากที่ได้จาก หลักคำสอนพุทธศาสนา ชุดที่ 1 พระพุทธรูปปางสมาธิ เป็นสัญลักษณ์ แสดงออกถึง การเจริญภาวนา มี 2 ชนิด อันได้แก่ สมถภาวนา เกิดจากการทำสมาธิ (ฌาน) และ วิปัสสนาภาวนา (วิปัสสนากรรมฐาน) เป็นการเจริญปัญญา ในการเจริญภาวนานั้น เป็นการปฏิบัติ หรือบำเพ็ญจิตด้วยตนเองในทุกที่ทุกเวลา เป็นการทำบุญที่มีอานิสงส์สูงสุด ได้สร้างบุญบารมีที่สูง ที่สุด และยิ่งใหญ่ที่สุดในพุทธศาสนา เริ่มจากทำจิตให้เป็นสมาธิ ทำจิตให้สงบตั้งมั่นอยู่ในอารมณ์ เดียว (การทำสมาธิ) จนกระทั่งจิตนิ่งสงบเป็นสมาธิ แล้วเจริญสติให้เกิดปัญญา รู้แจ้ง เห็นจริง ใน ชีวิตนี้ล้วนเกิดจากธรรมชาติ มีเกิด มีดับ บังคับมิได้ มิใช่ตัวตน ขณะเดียวกัน ปัญญานี้ทำให้เห็น ไตรลักษณ์ คือ ความไม่เที่ยง (อนิจจัง) การเป็นทุกข์ (ทุกขัง) ความไม่มีตัวตน (อนัตตา) การบรรลุ ธรรม หนทางไปสู่การพ้นทุกข์ เป้าหมายสูงสุด คือ นิพพาน สอดคล้องกับแนวคิดของ ลักษณะวัด ปอ ละธัมม (2559, 277) ได้กล่าวว่า การภาวนา เป็นการปฏิบัติหรือบำเพ็ญทางจิตที่ทุกคนสามารถ ทำได้ด้วยตัวเองในทุกที่ทุกเวลา แต่จัดเป็นการทำบุญที่มีอานิสงส์สูงสุด เป็นสร้างบุญบารมีที่สูงที่สุด และยิ่งใหญ่ที่สุดในพุทธศาสนาและยิ่งใหญ่ที่สุดในพุทธศาสนา ซึ่งจัดได้ว่าเป็นแก่นแท้และสูงกว่า ฝ่ายศีลมาก (ภาพที่ 7.1 และ ตารางภาพที่ 7.4)

องค์ความรู้ที่ได้จากองค์ประกอบศิลป์

การเป็นเอกภาพของผลงาน (Unity) มีความเป็นเอกภาพเป็นอันหนึ่งอันเดียวกัน ความสอดคล้องกลมกลืน การประสานกันหรือการจัดระเบียบของส่วนต่าง ๆ การสร้างรูปแบบในงานทัศนศิลป์เป็นรูปแบบเป็นกึ่งนามธรรม ทำให้ เนื้อหา รูปทรง สี บรรยากาศของสีธรรมชาติ มีความเป็นเอกภาพของรูปทรงกับเนื้อหารวมเป็นอันหนึ่งอันเดียวกัน สอดคล้องกับแนวคิดของ ประเสริฐ พิษยะสนתר (2557, 94) ได้

กล่าวว่า เอกภาพในทางศิลปะ หมายถึง การประสานกันของส่วนต่าง ๆ เพื่อให้เกิดความเป็นหนึ่งเดียว

การผสมผสานกลมกลืนผลงาน (Harmony) มีการผสมกลมกลืนของรูปทรงกับธรรมชาติ ประติมากรรมรูปทรงสีขาว แสดงถึง จิตใจอันสงบ สะอาดบริสุทธิ์ ขนาดสัดส่วนของรูปทรงที่จัดวาง ประสานกันเกิดความกลมกลืนกันตามความเป็นจริง สอดคล้องกับแนวคิดของ ประเสริฐ พิษยะสุนทร (2557, 99) ได้กล่าวว่า ความกลมกลืน คือ การประสานกัน ความเป็นอันหนึ่งอันเดียวกัน ประองตองไม่ ขัดแย้งซึ่งกันและกัน

จุดเด่นของผลงาน (Dominance) คือ องค์ของพระพุทธรูป ที่เจาะทะลุเกิดเงาพระพุทธรูป ทำให้เกิดที่ว่างในเงาของพระพุทธรูปเกิดความเด่นขึ้นมา และกลมกลืนกับแสงเงาที่เกิดจากธรรมชาติ การเน้นโดยใช้เส้น รูปทรง และขนาดให้ขนาบ และตั้งฉากกัน โดยให้รูปทรงมีทิศทาง และขนาดตัด กันส่งเสริมให้สายตาคนดูไปที่จุดเด่น โดยให้มีทิศทางขนาดต่างไปจากภาพพื้นหลัง สอดคล้องกับ แนวคิดของ สมภพ จงจิตติโพธา (2558, 205) ได้กล่าวว่า จุดเด่นของงานศิลปะ เกิดขึ้นจากการเน้น หรือส่งเสริมส่วนมูลฐานของศิลปะ ให้แลเห็นเด่นเป็นที่สะดุดตาว่าส่วนประกอบมูลฐานอื่น ๆ การ ย้ำให้เกิดจุดเด่นในงานศิลปะนี้เป็นสิ่งสำคัญในการออกแบบมาก (ภาพที่ 7.1)

ผลงานการสร้างสรรคสื่อสมัยใหม่ทางพุทธศาสนาในรูปแบบปรีศนาธรรม ชุดที่ 2



ภาพที่ 7.2 ผลงานการสร้างสรรคสื่อสมัยใหม่ทางพุทธศาสนาในรูปแบบปรีศนาธรรม ชุดที่ 2



ตารางที่ 7.5 แสดงองค์ความรู้ในการสร้างสรรคสื่อสมัยใหม่ทางพุทธศาสนาในรูปแบบปรีศนาธรรม ชุดที่ 2

ผลงานการสร้างสรรค ชุดที่ 2 เน้นโครงการองค์ประกอบใหม่ ให้เกิดความเป็นเอกภาพของ รูปทรงกับเนื้อหาของเรื่อง พระพักตร์พระพุทธรูป ผสมผสานกับแนวทางการสร้างสรรค ของอาจารย์ ธงชัย ศรีสุขประเสริฐ และตามหลักคำสอนของพระพุทธเจ้า สอนให้มองเห็นแก่นแท้ของพุทธศาสนา คือ หัวใจของพุทธศาสนา คือ เว้นชั่ว ทำดี ทำใจให้บริสุทธิ์ สอดคล้องกับแนวคิดของ พระพรหมคุณาภรณ์ ป.อ. ปยุตโต (2548, <https://npt.onab.go.th/>) ได้กล่าวว่า หัวใจพระพุทธศาสนา คือ โอวาท ปาฏิโมกข์ หลักที่ถือว่าเป็นหัวใจพระพุทธศาสนา คือ เว้นชั่ว ทำดี ทำใจให้บริสุทธิ์ การไม่ทำความชั่ว หั้งปวง การทำความดีให้เปรียบพร้อม การชำระจิตของตนให้บริสุทธิ์ผ่องใส นี่เป็นคำสอนของ พระพุทธเจ้าทั้งหลาย (ภาพที่ 7.2)

องค์ความรู้ที่ได้รับจากหลักคำสอนพุทธศาสนา

การสร้างสรรคผลงาน ใช้สัญลักษณ์ของรูปร่าง-รูปทรงจากเนื้อหา ที่แสดงออกถึงสัญลักษณ์ ของพระพักตร์พระพุทธรูป ความหมายเป็นจริง และมีความงาม อันนำไปสู่การรับรู้หลักประเพณี ปฏิบัติตามคำสั่งสอนของพระพุทธองค์ สู่จุดหมายปลายทางแห่งชีวิต นิพพาน ได้ซ่อนเร้นเนื้อหา สาระของภาวะของผู้บรรลุนิพพาน ภาวะพระพักตร์อันสงบนิ่ง แสดงถึง ความสงบนิ่ง ไม่วิตกกังวล หรืออ่อนไหวกับปัญหาที่เกิดขึ้น การรู้จักสงบนิ่ง ได้เหมือนองค์พระพุทธรูป ทำให้เกิดสติ เกิดปัญญา เกิดพลังในตน อีกนัยหนึ่ง เป็นการปฏิบัติเพื่อการพัฒนาชีวิต ทำให้เกิดความสุขความเจริญแก่ตนเอง และสังคม และหากพัฒนาดนจนบรรลุจุดหมายแห่งชีวิตตามนัยของพุทธศาสนา อันได้แก่ ความ อธิสระ ไร้ทุกข์ ไร้ปัญหา ภาวะจิตใสสะอาด ปราศจากสิ่งคอบงำบีบคั้นกดดันทั้งหลายทั้งปวง ขึ้นดับ

สนธิซึ่งกิเลส และกองทุกข์ นั้นคือ นิพพาน สอดคล้องกับแนวคิดของ ชลูด นิยมเสมอ. (2534, 39) ได้กล่าวว่า พระพุทธรูปเป็นรูปปั้นแทนพระพุทธรองค์ มีลักษณะของมหาบุรุษ แสดงถึง การปล่อยวาง ความสงบระงับ การอยู่เหนือความทุกข์ทั้งปวง ขึ้นอยู่แต่ละยุคสมัย เช่น สมัยสุโขทัย แสดงให้เห็น ความหลุดพ้น อันเป็นจุดหมายของพระพุทธศาสนา (ภาพที่ 7.2 และ ตารางภาพที่ 7.5)

## องค์ความรู้ที่ได้จากองค์ประกอบศิลป์

การเป็นเอกภาพของผลงาน (Unity) มีความเป็นเอกภาพของเนื้อหา รูปทรง สี บรรยากาศ ของสีในรูปแบบทั้งนามกรรม มีความเป็นเอกภาพของรูปทรงกับเนื้อหา และ เอกภาพของสัดส่วน คือ ความสัมพันธ์ที่สัมพันธ์กันระหว่างขนาดของส่วนต่าง ๆ ของรูปทรงหลัก และรูปทรงส่วนประกอบ สอดคล้องกับความสัมพันธ์กลมกลืนกันระหว่างทัศนธาตุต่าง ๆ ที่เป็นส่วนประกอบของรูปทรง ดังเช่น สี รูปทรง พื้นสีว่าง พื้นผิว ทำให้รูปทรงมีความเป็นจริงตามธรรมชาติ สอดคล้องกับแนวคิดของ ประเสริฐ พิชยะสุนทร ( 2557, 94) ได้กล่าวว่า เอกภาพในทางศิลปะ หมายถึง การประสานกันของ ส่วนต่าง ๆ เพื่อให้เกิดความเป็นหนึ่งเดียว

การผสมผสานกลมกลืน (Harmony) ผลงาน มีการผสมกลมกลืนของรูปทรง เทคนิคการ ออกแบบภาพบรรยากาศของสี ขนาดสัดส่วนของรูปที่จัดวางให้ประสานกันเกิดความกลมกลืนกัน ตามความเป็นจริง สอดคล้องกับแนวคิดของ ประเสริฐ พิษยะสุนทร (2557, 169) ได้กล่าวว่า ความกลมกลืน คือ ความประสานให้เกิดความกลมกลืนเป็นพวกหรือมีระหว่างภาวะความเหมือน และการตัดกันเข้าด้วยกัน หรือเป็นการผสมผสานจุดต่างให้เกิดความลงตัว ไม่ทำให้รู้สึกเหมือนกัน จนเกินไป หรือตัดกันจนเกินไป

จุดเด่นของผลงาน (Dominance) การเน้นโดยการใช้สีทองหน้าพระพักตร์พระพุทธรูปเด่นเป็นพิเศษ แสดงถึง ความศรัทธา ปัญญาการหยั่งรู้ และให้พลังในการตั้งตัวเองหลุดพ้น ในส่วนของรูปทรงที่ทับซ้อนกัน คือ พระพักตร์พระพุทธรูปทำให้ประติมากรรมมีความเด่น สอดคล้องกับแนวคิดของ ประเสริฐ พิษยะสุนทร (2557, 102) ความเด่น คือ ส่วนสำคัญที่เป็นประธาน มีความเด่น สะดุดตากว่าส่วนอื่น ๆ ที่ยอมลดความสำคัญลงความเด่นเกิดจากความขัดแย้งหรือการประสานของสิ่งเหมือนกัน และซ้ำกันการเน้นทำให้เด่น เป็นการให้เห็นถึงความพิเศษ ซึ่งในงานศิลปะจะต้อง ส่วนใดส่วนหนึ่ง หรือจุดใดจุดหนึ่งที่มีความสำคัญกว่าส่วนอื่น (ภาพที่ 7.2)

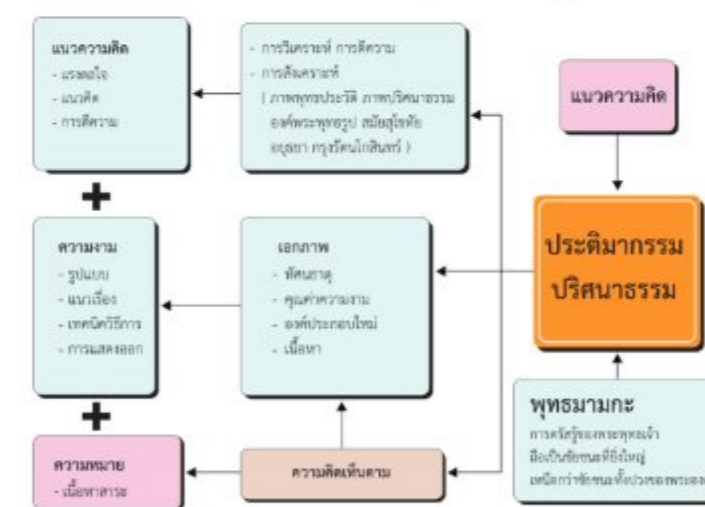
## ผลงานการสร้างสรรค์สื่อสมัยใหม่ทางพุทธศาสนาในรูปแบบปริศนาธรรม ชุดที่ 3

การสร้างสรรคผลงานชุดที่ 3 เน้นโครงสร้างองค์ประกอบใหม่ ให้เกิดความเป็นเอกภาพของรูปทรงกับเนื้อหาของเรื่อง พุทธมามกะ ผสมผสานกับแนวทางการสร้างสรรค์ ของศาสตราจารย์เกียรติคุณ ปรีชา เกาทอง พระหัตถ์ซึ่งลงสู่พระธรณี โดยมีพระธรรมซ่อนอยู่ในนี้พระหัตถ์ แสดงถึงการตรัสรู้ของพระพุทธเจ้า ถือเป็นชัยชนะที่ยิ่งใหญ่ เหนือกว่าชัยชนะทั้งปวงของพระองค์ จุดเริ่มต้นแห่งพุทธศาสนา ศาสนาแห่งปัญญา สอนให้ เว้นชั่ว ทำดี ทำใจให้บริสุทธิ์ ปราบปรามการพันพัวสูงสุดชั้นนิพพาน สอดคล้องกับแนวคิดของ พระพรหมคุณาภรณ์ ป.อ. ปยุตโต (2548, <https://npt.onab.go.th/>) ได้กล่าวว่า หัวใจพระพุทธศาสนา คือ โอวาทปาฏิโมกข์ หลักที่ถือว่าเป็นหัวใจพระพุทธ

ศาสนา คือ เว้นชั่ว ทำดี ทำให้บริสุทธิ์ การไม่ทำความชั่วทั้งปวง การทำความดีให้พร้อม  
การชำระจิตของตนให้บริสุทธิ์ผ่องใส นี่เป็นคำสอนของพระพุทธเจ้าทั้งหลาย (ภาพที่ 7.3)



ภาพที่ 7.3 ผลงานการสร้างสรรค์สื่อสมัยใหม่ทางพุทธศาสนาในรูปแบบปริศนาธรรม ชุดที่ 3



ตารางที่ 7.6 แสดงองค์ความรู้ในการสร้างสรรค์สื่อสมัยใหม่ทางพุทธศาสนาในรูปแบบปรีชาธรรม  
ชุดที่ 3

## องค์ความรู้ที่ได้รับจากหลักคำสอนพุทธศาสนา

การเป็นพุทธมามกะ ถือว่าเป็น ผู้ประกาศตนว่าขอถือพระพุทธเจ้าเป็นสรณะ หรือผู้ประกาศตนว่าเป็นผู้นับถือพระพุทธศาสนา หน้าที่สำคัญคือ ศึกษาเรียนรู้ ประพฤติปฏิบัติ เผยแผ่หลักธรรม คำสอน รวมทั้งส่งเสริม ทำนุ บำรุง รักษา ปกป้อง เพื่อสืบทอดให้เจริญรุ่งเรือง มั่นคงสืบไป สอดคล้องกับแนวคิดของ พระพรหมคุณาภรณ์ ป.อ. ปยุตโต (2551, 272) พุทธมามกะ หมายถึง ผู้ถือพระพุทธเจ้าว่าเป็นของเรา ผู้รับเอาพระพุทธเจ้าเป็นของตน ผู้ประกาศตนว่าเป็นผู้นับถือพระพุทธศาสนา

ผลงานที่สร้างสรรค์การใช้พระหัตถ์ซึ่งผู้พระธรรมที่ซ่อนหลักธรรมคำสั่งสอนพระพุทธเจ้า แสดงถึง ความศรัทธาในพระรัตนตรัย (พระพุทธ พระธรรม พระสงฆ์) ศาสนาแห่งปัญญา สอนให้เดินสายกลาง การดับทุกข์ และการพ้นทุกข์ รู้แจ้ง พุทธศาสนามีพระพุทธเจ้าทรงเป็นพระศาสดา มีพระธรรมที่พระองค์ทรงตรัสรู้ชอบด้วยพระองค์เอง มีความความเชื่อที่ประกอบด้วยเหตุผล หรือเรียกว่า ศรัทธา 4 (กัมมัตถา วิปากัตถา กัมมัตถกตาสัตถา ตถาคตโพธิสัตถา) นำไปสู่การรู้แจ้ง คือ รู้ อริยสัจ 4 (ทุกข์ สมุทัย นิโรธ มรรค) การเดินสายกลาง คือ อริยมรรคมีองค์ 8 เมื่อย่นย่อแล้ว เรียกว่า ไตรสิกขา ได้แก่ ศีล สมาธิ ปัญญา ทำให้เกิด การพัฒนากาย การพัฒนาจิต และการพัฒนาปัญญา อย่างเป็นระบบ สอดคล้องกับแนวคิดของ พระพรหมคุณาภรณ์ ป.อ.ปยุตโต ( 2551, 99) ตรัสรู้ รู้แจ้ง หมายถึง รู้ อริยสัจ 4 คือ ทุกข์ สมุทัย นิโรธ มรรค

องค์ความรู้ที่ได้จากองค์ประกอบศิลป์

การสร้างสรรค์ผลงาน ชุดที่ 3 เกิดจากการประกอบกันของรูปทรงให้มีการทับซ้อนบังกัน เกี่ยวกันตามความคิดเห็นเพื่อให้เกิดมิติ ตามความเป็นจริง และการสร้างสรรค์ให้มีเอกภาพของรูปทรงกับเนื้อหา ผสมผสานด้วยรูปทรง สี บรรยากาศ อันสอดคล้องกับเนื้อหาการตรัสรู้ ในการใช้รูปทรงแสดงออก

การเป็นเอกภาพ (Unity) มีความเป็นเอกภาพของเนื้อหา รูปทรง สี บรรยากาศของสีในรูปแบบทั้งนามกรรม มีความเป็นเอกภาพของรูปทรงกับเนื้อหา สอดคล้องกับแนวคิดของ ประเสริฐ พิษยะสุนทร (2557, 94) ได้กล่าวว่า เอกภาพในทางศิลปะ หมายถึง การประสานกันของส่วนต่างๆ เพื่อให้เกิดความเป็นหนึ่งเดียว

การผสมผสานกลมกลืน (Harmony) ผลงาน มีการผสมกลมกลืนของรูปทรง เทคนิคการออกแบบภาพบรรยากาศของสี ขนาดสัดส่วนของรูปที่จัดวางให้ประสานกันเกิดความกลมกลืนกันตามความเป็นจริง ประเสริฐ พิษยะสุนทร (2557, 99) ได้กล่าวว่า ความกลมกลืน คือ การประสานกัน ความเป็นอันหนึ่งอันเดียวกัน ประองตองไม่ขัดแย้งซึ่งกันและกัน

ความเด่น (Dominance) การเน้นโดยการใช้พระหัตถ์ซึ่งผู้พระธรรมที่ซ่อนหลักธรรม คำสั่งสอนพระพุทธเจ้า เด่นเป็นพิเศษ สอดคล้องกับแนวคิดของ สมภพ จงจิตต์โพธา (2558, 205) จุดเด่นของงานศิลปะ เกิดขึ้นจากการเน้นหรือส่งเสริมส่วนมูลฐานของศิลปะ ให้แลเห็นเด่นเป็นที่สะดุดตา กว่าส่วนประกอบมูลฐานอื่นๆ การย้ำให้เกิดจุดเด่นในงานศิลปะนี้เป็นสิ่งสำคัญในการออกแบบมาก

ตารางที่ 7.7 แสดงจำนวนและค่าร้อยละของข้อมูลส่วนตัวของผู้ตอบแบบประเมิน การสร้างสรรค์สิ่งสมัยใหม่ทางพุทธศาสนาในรูปแบบปรีชาธรรม จากกลุ่มเป้าหมายจำนวน 180 คน

	รายการ	จำนวน (N=180 คน)	จำนวน (100.00)
เพศ	ชาย	66	36.67
	หญิง	114	63.33
อายุ	ต่ำกว่า 20 ปี	3	1.70
	20 - 30 ปี	30	16.60
	31 - 40 ปี	63	35.00
	41 - 50 ปี	54	30.00
	51 - 60 ปี	21	11.70
	61 ปี ขึ้นไป	9	5.00
อาชีพ	นักเรียน-นักศึกษา	8	4.44
	รับราชการ/รัฐวิสาหกิจ	16	8.90
	พนักงานบริษัทเอกชน	122	67.77
	ธุรกิจส่วนตัว	34	18.89
	อื่น ๆ	-	-
วุฒิการศึกษา	ต่ำกว่าระดับปริญญา	42	23.33
	ปริญญาตรี	106	58.89
	ปริญญาโท	23	12.78
	ปริญญาเอก	9	5.00
รายได้ต่อเดือน	ต่ำกว่า 15,000 บาท	8	4.40
	ระหว่าง 15,001 - 40,000 บาท	79	43.90
	ระหว่าง 40,001 - 60,000 บาท	65	36.10
	ระหว่าง 60,001 - 80,000 บาท	12	6.70
	ระหว่าง 80,001 - 100,000 บาท	9	5.00
	ตั้งแต่ 100,001 บาท ขึ้นไป	7	3.90

ตารางที่ 7.8 แสดงแบบสอบถามแสดงความคิดเห็นผู้สนใจผลงาน การสร้างสรรค์สื่อสมัยใหม่ทางพุทธศาสนาในรูปแบบปรีชาธรรม จากกลุ่มเป้าหมายจำนวน 180 คน

	$\bar{X}$	S.D.	ความหมาย
1. ความเหมาะสมกับพื้นที่แสดงผลงาน			
1.1 สถานที่มีความเหมาะสมจัดแสดงผลงาน	4.52	0.55	ความพึงพอใจมากที่สุด
1.2 มีความกลมกลืนกับสถานที่จัดแสดงผลงาน	4.45	0.53	ความพึงพอใจมาก
1.3 บรรยากาศสภาพแวดล้อมมีความเหมาะสมจัดแสดงผลงาน	4.32	0.62	ความพึงพอใจมาก
1.4 ขนาดพื้นที่จัดแสดงผลงานมีความเหมาะสม	4.28	0.56	ความพึงพอใจมาก
ค่าเฉลี่ยรวม	4.39	0.57	ความพึงพอใจมาก
2. การสร้างสรรค์ประติมากรรมปรีชาธรรม			
2.1 รูปแบบประติมากรรมปรีชาธรรมมีความน่าสนใจ	3.86	0.72	ความพึงพอใจมาก
2.2 มีความเด่นในผลงานประติมากรรมปรีชาธรรม	3.97	0.61	ความพึงพอใจมาก
2.3 มีความคิดสร้างสรรค์ประติมากรรมปรีชาธรรม	4.01	0.71	ความพึงพอใจมาก
2.4 การทำให้เกิดจินตนาการในประติมากรรมปรีชาธรรม	3.86	0.70	ความพึงพอใจมาก
2.5 รูปแบบเนื้อหาสาระมีความสอดคล้องปรีชาธรรม	3.94	0.71	ความพึงพอใจมาก
2.6 สร้างสัญลักษณ์สื่อความหมายการแสดงออกปรีชาธรรม	3.87	0.73	ความพึงพอใจมาก
2.7 การผสมผสานงานศิลปะกับเรื่องราวปรีชาธรรมได้อย่างลงตัว	4.00	0.69	ความพึงพอใจมาก
2.8 ประติมากรรมปรีชาธรรมมีเอกลักษณ์เฉพาะตัว	3.78	0.73	ความพึงพอใจมาก
2.9 ประติมากรรมมีความแตกต่างจากรูปแบบอื่น	3.71	0.65	ความพึงพอใจมาก
2.10 รูปแบบที่นำเสนอผลงานมีความทันสมัยในเหตุการณ์	3.66	0.63	ความพึงพอใจมาก
ค่าเฉลี่ยรวม	3.87	0.69	ความพึงพอใจมาก
3. ด้านองค์ความรู้ประติมากรรมปรีชาธรรม			
3.1 สร้างองค์ความรู้ ได้ถูกต้องเหมาะสม	4.19	0.56	ความพึงพอใจมาก
3.2 ทำให้เกิดศรัทธาต่อพระพุทธศาสนา	4.05	0.52	ความพึงพอใจมาก
3.3 ช่วยสื่อหลักธรรมคำสอนพุทธศาสนา	4.08	0.58	ความพึงพอใจมาก
3.4 การให้คติไตร่ตรองอย่างมีเหตุผล	4.10	0.70	ความพึงพอใจมาก
3.5 การผูกเป็นปรีชาในประติมากรรมทำให้ขบคิดหาคำตอบ	3.94	0.63	ความพึงพอใจมาก

	$\bar{X}$	S.D.	ความหมาย
3.6 การถ่ายทอดเพื่อให้ขบคิดเพื่อตีปัญหาข้อธรรมะให้แตก	3.58	0.52	ความพึงพอใจมาก
3.7 ส่งเสริมยกระดับจิตใจให้ตั้งงาม	4.40	0.58	ความพึงพอใจมาก
3.8 เป็นการสืบสานศิลปวัฒนธรรม	3.97	0.45	ความพึงพอใจมาก
ค่าเฉลี่ยรวม	4.04	0.57	ความพึงพอใจมาก
4. รูปแบบการนำเสนอการสร้างสรรค์สื่อดิจิทัล			
4.1 สื่อดิจิทัลที่ใช้ประกอบ มีความเหมาะสม	4.52	0.53	ความพึงพอใจมากที่สุด
4.2 สื่อดิจิทัล มีความสนใจให้เข้าถึงเนื้อหา	4.19	0.64	ความพึงพอใจมาก
4.3 สื่อดิจิทัล ทำให้เข้าใจเรื่องราวปรีชาธรรม	4.09	0.63	ความพึงพอใจมาก
4.4 สื่อดิจิทัล ส่งเสริมจินตนาการเรื่องราวปรีชาธรรม	3.94	0.64	ความพึงพอใจมาก
4.5 สื่อดิจิทัล มีความทันสมัย	4.02	0.67	ความพึงพอใจมาก
ค่าเฉลี่ยรวม	4.15	0.62	ความพึงพอใจมาก
5. ความประทับใจประติมากรรมปรีชาธรรม			
5.1 ทำให้ดึงดูดใจต่อผู้พบเห็น	4.31	0.50	ความพึงพอใจมาก
5.2 ทำให้อยากชักชวนให้เที่ยวชม	4.06	0.64	ความพึงพอใจมาก
5.3 ทำให้อยากกลับมาเที่ยวชมอีกครั้ง	3.79	0.54	ความพึงพอใจมาก
5.4 ทำให้อยากบอกต่อชักชวนผู้อื่นให้มาเที่ยวชม	3.57	0.59	ความพึงพอใจมาก
ค่าเฉลี่ยรวม	3.93	0.57	ความพึงพอใจมาก
ผลรวมค่าเฉลี่ยรวม	4.08	0.60	ความพึงพอใจมาก

จากตารางที่ 7.8 พบว่าผู้ที่เข้าชมการสร้างสรรค์สื่อสมัยใหม่ทางพุทธศาสนาในรูปแบบปรีชาธรรม แนวเรื่องนิพพาน โดยภาพรวม มีความพึงพอใจในการรับรู้ในระดับมาก ( $\bar{X}$  = 4.08, S.D. = 0.60) เมื่อวิเคราะห์เป็นรายข้อ พบว่าข้อที่ผู้เข้าชมภาพผลงานมีความพึงพอใจด้านความเหมาะสมกับพื้นที่แสดงผลงานมากที่สุด คือ สถานที่มีความเหมาะสมจัดแสดงผลงานการสร้างสรรค์สื่อสมัยใหม่ทางพุทธศาสนาในรูปแบบปรีชาธรรม ( $\bar{X}$  = 4.52, S.D. = 0.55) ด้านสื่อสมัยใหม่ทางพุทธศาสนาในรูปแบบปรีชาธรรม คือ มีความคิดสร้างสรรค์การสร้างสรรค์สื่อสมัยใหม่ทางพุทธศาสนาในรูปแบบปรีชาธรรม ( $\bar{X}$  = 4.01, S.D. = 0.71) ด้านองค์ความรู้สื่อสมัยใหม่ทางพุทธศาสนาในรูปแบบปรีชาธรรม คือ ส่งเสริมยกระดับจิตใจให้ตั้งงาม ( $\bar{X}$  = 4.40, S.D. = 0.58) ด้านรูปแบบการนำเสนอการสร้างสรรค์สื่อดิจิทัล คือ สื่อดิจิทัลที่ใช้ประกอบมีความเหมาะสม ( $\bar{X}$  = 4.52, S.D. = 0.53) และด้านความประทับใจสื่อสมัยใหม่ทางพุทธศาสนาในรูปแบบปรีชาธรรม คือ ทำให้ดึงดูดใจต่อผู้พบเห็น ( $\bar{X}$  = 4.31, S.D. = 0.50)

การทดสอบ ผลสัมฤทธิ์ด้านองค์ความรู้ การสร้างสรรค์สื่อสมัยใหม่ทางพุทธศาสนาในรูปแบบปรีศนาธรรม

ผลการเปรียบเทียบผลสัมฤทธิ์ทางองค์ความรู้ปรีศนาธรรม เปรียบเทียบค่าคะแนนเฉลี่ย การทดสอบก่อนมีผลงานประติมากรรม (pre-test) และการทดสอบหลังมีผลงาน (post-test) โดยวิธีการทำแบบทดสอบปรนัย จำนวน 20 ข้อ จากการทดสอบสมมติฐานของกลุ่มตัวอย่างกลุ่มเดียว (paired sample t-test) จำนวน 30 คน ในการแสดงผลงานสื่อสมัยใหม่ทางพุทธศาสนาในรูปแบบปรีศนาธรรม ด้วยชุดกิจกรรม การเรียนรู้ โดยใช้รูปแบบการแสดงผลงานทางศิลปะในรูปแบบปรีศนาธรรมผสมผสานการใช้เทคโนโลยีสื่อดิจิทัลอธิบายความหมายเนื้อหาสาระที่แฝงในปรีศนาธรรมตามหลักธรรมคำสอนของพระพุทธเจ้า ดังนี้

ตารางที่ 7.9 แสดงผลการเปรียบเทียบความเข้าใจ ก่อน-หลัง รับชมผลงาน

แบบทดสอบ	N	$\bar{X}$	S.D.	t	Sig.
วัดผลสัมฤทธิ์ ก่อนแสดงผลงาน ประติมากรรมปรีศนาธรรม	30	13.00	1.682	2.386	.024*
วัดผลสัมฤทธิ์ หลังแสดงผลงาน ประติมากรรมปรีศนาธรรม	30	13.53	1.925		

\*มีนัยสำคัญทางสถิติที่ระดับ .05 (t>1.96)

จากตารางที่ 7.9 จากกลุ่มตัวอย่างจำนวน 30 คน แสดงให้เห็นว่า คะแนนของแบบทดสอบ วัดผลสัมฤทธิ์ทางองค์ความรู้ปรีศนาธรรมก่อนแสดงผลงาน มีค่าเฉลี่ย ( $\bar{X}$ =13.00, S.D.=1.682) และคะแนนของแบบทดสอบวัดผลสัมฤทธิ์ทางองค์ความรู้หลังแสดงผลงานสื่อสมัยใหม่ทางพุทธศาสนาในรูปแบบปรีศนาธรรม มีค่าเฉลี่ย ( $\bar{X}$ =13.53, S.D.=1.925) และแสดงให้เห็นว่าผลสัมฤทธิ์ทางองค์ความรู้หลังได้รับรู้ และเรียนรู้ จากชุดการสร้างสรรค์สื่อสมัยใหม่ในรูปแบบปรีศนาธรรม โดยใช้รูปแบบการสร้างสรรค์สื่อสมัยใหม่ทางพุทธศาสนาในรูปแบบปรีศนาธรรม สูงกว่าก่อนได้รับองค์ความรู้ อย่างมีนัยสำคัญทางสถิติที่ระดับ .05

สรุปความพึงพอใจและองค์ความรู้สื่อสมัยใหม่ทางพุทธศาสนาในรูปแบบปรีศนาธรรม

จากข้อมูลแบบสอบถามแสดงความคิดเห็นผู้เข้าชมผลงาน การสร้างสรรค์สื่อสมัยใหม่ทางพุทธศาสนาในรูปแบบปรีศนาธรรม มีดังนี้

- 1) ความเหมาะสมกับพื้นที่ในการแสดงผลงาน ซึ่งคำถามประกอบไปด้วย สถานที่ ความกลมกลืนกับสถานที่ บรรยากาศสภาพแวดล้อม ขนาดพื้นที่จัดแสดงผลงาน ผลจากการแสดงความเห็นจากผู้เข้าชมพบว่า อยู่ในระดับมาก 2) ด้านการสร้างสรรค์ผลงาน ซึ่งคำถามประกอบไปด้วย ความน่าสนใจ ความเด่น ความคิดสร้างสรรค์รูปแบบเนื้อหาสาระมีความสอดคล้อง สร้างสัญลักษณ์

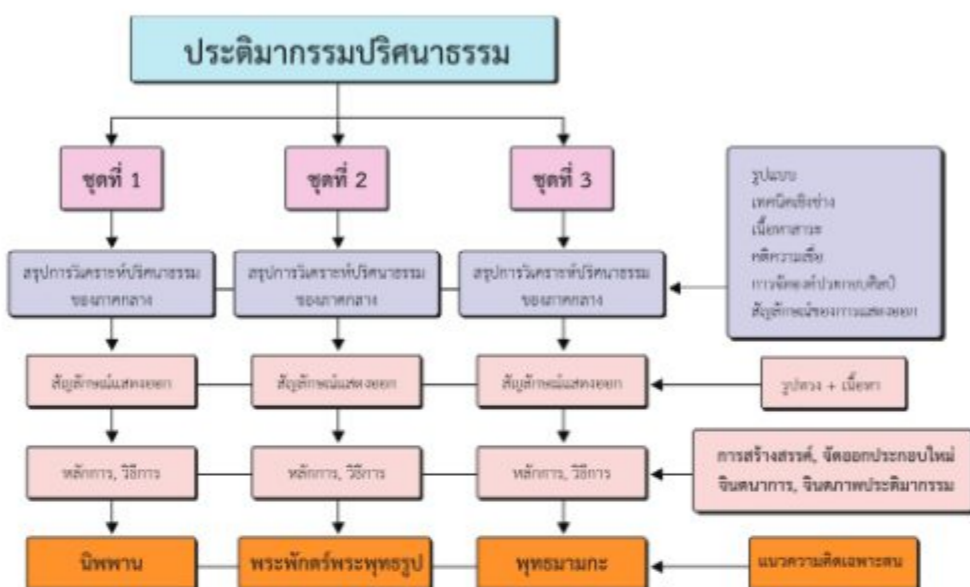
ที่แสดงออก การผสมผสานงานศิลปะกับเรื่องราวปรีศนาธรรม การมีเอกลักษณ์เฉพาะตัว มีความแตกต่างจากรูปแบบอื่น มีความทันสมัยในเหตุการณ์ ผลจากการแสดงความเห็นจากผู้เข้าชมพบว่า อยู่ในระดับมาก 3) ด้านองค์ความรู้เมื่อได้ชมผลงาน จากการสร้างสรรค์สื่อสมัยใหม่ทางพุทธศาสนาในรูปแบบปรีศนาธรรม ซึ่งคำถามประกอบไปด้วย การผูกเป็นปรีศนาในผลงาน การถ่ายทอดเพื่อให้ขบคิดเพื่อตีปัญหาข้อธรรมะให้แตก ช่วยส่งเสริมยกระดับจิตใจให้ดีขึ้น การสืบสานศิลปวัฒนธรรม ผลจากการแสดงความเห็นของผู้เข้าชมพบว่า อยู่ในระดับมาก 4) การมีสื่อดิจิทัลอยู่ในผลงาน ซึ่งคำถามประกอบไปด้วย มีความเหมาะสม สร้างความสนใจให้เข้าถึงเนื้อหา ส่งเสริมจินตนาการ ทำให้เข้าใจเรื่องราวปรีศนาธรรม ผลจากการแสดงความเห็นของผู้เข้าชมพบว่า อยู่ในระดับมาก 5) ความประทับใจเมื่อได้ชมผลงาน ซึ่งคำถามประกอบไปด้วย การสร้างความดึงดูดใจต่อผู้พบเห็น ผลงานทำให้อยากชักชวนให้เที่ยวชม ทำให้อยากกลับมาเที่ยวชมอีกครั้ง ทำให้อยากบอกต่อชักชวนผู้อื่นให้มาเที่ยวชม ผลจากการแสดงความเห็นของผู้เข้าชมพบว่า อยู่ในระดับมาก ผลจากการพัฒนาการสร้างสรรค์สื่อสมัยใหม่ทางพุทธศาสนาในรูปแบบปรีศนาธรรม ทำให้เกิดเป็นสื่อสมัยใหม่ทางพุทธศาสนาในรูปแบบปรีศนาธรรม ทำให้ผู้คนได้มีส่วนร่วมในผลงาน รองรับการเป็นจุดถ่ายภาพ และการรับรู้หลักธรรมคำสอนของ พระพุทธศาสนา ทำให้เกิดพื้นฐานแห่งปัญญา นำไปสู่ความดี ความงาม ความจริง และความสุข

การอภิปรายผลการวิจัย

8.1 สรุปผลการวิจัย สรุปผลการสร้างสรรค์สื่อสมัยใหม่ทางพุทธศาสนาในรูปแบบปรีศนาธรรม แนวเรื่อง นิพพาน

8.1.1 จากการศึกษา วิเคราะห์ ตีความหมาย ทำให้ได้ข้อมูลสื่อสมัยใหม่ทางพุทธศาสนาในรูปแบบปรีศนาธรรม ด้านรูปแบบ เทคนิคเชิงช่าง เนื้อหาสาระ คติความเชื่อ การจัดองค์ประกอบศิลป์ และสัญลักษณ์ของการแสดงออก พุทธศตวรรษที่ 19-20 และงานจิตรกรรมฝาผนังภายในวัดประติมากรรม สถาปัตยกรรม (สมัยสุโขทัย อยุธยา รัตนโกสินทร์) เกิดโครงสร้างในแต่ละกลุ่มของข้อมูล สะท้อนหลักธรรมคำสอนของพระพุทธเจ้า เชื่อมโยงคติความเชื่อในพุทธศาสนาของสังคมไทย เกิดองค์ความรู้ เกิดประเด็น และเกิดแรงบันดาลใจในการสร้างสรรค์สื่อสมัยใหม่ทางพุทธศาสนาในรูปแบบปรีศนาธรรม

8.1.2 เกิดผลงานประติมากรรมประกอบชุดสื่อสมัยใหม่เชิงความรู้ ที่เกิดจากการวิเคราะห์ สังเคราะห์ ภาพปรีศนาธรรม ภาพจิตรกรรมฝาผนังในอุโบสถ ประติมากรรม และงานสถาปัตยกรรมทางพุทธศาสนา มาสร้างสรรค์ผลงาน และจัดองค์ประกอบใหม่ แนวเรื่อง นิพพาน เกิดเป็นสื่อสมัยใหม่ทางพุทธศาสนาในรูปแบบปรีศนาธรรม เพื่อส่งเสริมการรับรู้ประติมากรรมปรีศนาธรรมที่ไม่มีในอดีต ให้มีความเป็นร่วมสมัย เพิ่มความสนใจต่อผู้คนในสังคมที่พบเห็น ได้ศึกษา และเรียนรู้หลักธรรมคำสอนของพระพุทธเจ้า (ตามตารางภาพที่ 7.10)



ตารางภาพที่ 7.10 แผนภูมิการสร้างสรรค์ปริศนาธรรมปริศนาธรรม

8.1.3 สร้างองค์ความรู้จากสื่อสมัยใหม่ทางพุทธศาสนาในรูปแบบปริศนาธรรม คือความสัญลักษณ์การแสดงออกของ แนวเรื่อง นิพพาน ทำให้ผู้คนในสังคมได้ศึกษาเรียนรู้ในปริศนาธรรมปริศนาธรรมรูปแบบใหม่ในสังคมปัจจุบัน ทำเข้าใจเนื้อหา สาระ คำสั่งสอนของพระพุทธเจ้าได้ดียิ่งขึ้น โดยคำสั่งสอนของพระพุทธเจ้า สะท้อนหลักคำสอนในเชิงอุดมคติแก่พุทธศาสนิกชน สอนให้เข้าถึงแก่นแท้ของพุทธศาสนา เว้นชั่ว ทำดี ทำใจให้บริสุทธิ์ เป็นจุดมุ่งหมายสูงสุดของพระพุทธศาสนา ส่งเสริมให้เกิดปัญญา การสร้างสรรค์สังคม ให้อยู่ร่วมกันอย่างสงบสุข และเป็นอีกหนึ่งหนทางช่วยสืบสานการอนุรักษ์ ทำนุบำรุงศิลปวัฒนธรรมทางพุทธศาสนา ให้เจริญงอกงาม และคงอยู่กับประเทศตลอดไป

## 8.2 การอภิปรายผลการวิจัย

8.2.1 จากอภิปรายผลการศึกษาที่ปรากฏในวัดพนัญเชิงวรวิหาร วัดบวรนิเวศวิหาร วัดพระศรีรัตนมหาธาตุวรมหาวิหาร พระพุทธรูปวัดศรีชุมและพิพิธภัณฑ์สถานแห่งชาติ พระนคร สะท้อนถึงหลักธรรมคำสอนของพระพุทธเจ้า คติความเชื่อดั้งเดิมไทยที่มีต่อพระพุทธศาสนา จึงนำรูปแบบเทคนิคเชิงช่าง เนื้อหาสาระ คติความเชื่อ การจัดองค์ประกอบ และสัญลักษณ์ของการแสดงออก มาเป็นแนวทางสร้างสรรค์ผลงานศิลปะ และจัดองค์ประกอบใหม่ แนวเรื่องนิพพาน สอดคล้องแนวคิดของ ชลูด นิยมเสมอ (2534, น.18) ได้กล่าวว่า การจัดองค์ประกอบทัศนศิลป์ ถือว่ามีส่วนสำคัญในการสร้างผลงานซึ่งจะทำให้ผลงานเหล่านี้มีความเป็นเอกภาพเป็นอันหนึ่งอันเดียวกัน โดยมีส่วนประกอบระหว่างรูปทรงกับเนื้อหา ที่มีการประสานกลมกลืนกัน ซึ่งรูปทรง (Form) เป็นองค์ประกอบรูปธรรม เนื้อหา (Content) เป็นองค์ประกอบนามธรรม ดังนั้นองค์ประกอบที่เป็นโครงสร้างหลักของงานศิลปะ คือ รูปทรงกับเนื้อหา

8.2.2 ผลงานการออกแบบสื่อสมัยใหม่ทางพุทธศาสนาในรูปแบบปริศนาธรรม จากการสรุปองค์ประกอบศิลป์ แนวเรื่องนิพพาน ประกอบด้วย ภาพปริศนาธรรมไทย องค์พระพุทธรูป สถาปัตยกรรมทางพุทธศาสนา และสรุปการประมวลการสร้างสรรค์ผลงานของศิลปิน นำมาจัดสร้างองค์ประกอบใหม่ แปลกใหม่ ด้วยการสร้างสรรค์ความสัมพันธ์ของรูปแบบ เนื้อหา รูปทรง เกิดความเป็นเอกภาพในผลงาน นำมาสู่คำสอนของพุทธศาสนา ศาสนาแห่งปัญญา สอดคล้องกับงานวิจัยของ ไชยพจน์ หวลมานพ (2562) ได้กล่าวว่า การสร้างปริศนาธรรมแห่งปัญญาตามหลักธรรม คำสอนของพระพุทธเจ้า ต้องเกิดจากแรงบันดาลใจจากปรัชญาธรรมทางวัตถุในพระพุทธศาสนา ผ่านรูปสัญลักษณ์ทางพุทธศาสนา ที่มีทั้งความงาม ความหมาย ความแปลกหูแปลกตา และความน่าทึ่ง ถูกนำมาเป็นเนื้อหาสาระ ถ่ายทอดผ่านสื่อทางรูปทรง (ปริศนาธรรม) โดยใช้ความรู้ทางศิลปกรรมในเรื่องของความรู้ความเข้าใจทางศิลปะ องค์ประกอบ ทัศนธาตุ และรวมทั้งทฤษฎีทางสุนทรียะ

ชุดที่ 1 “นิพพาน” ใช้แนวคิดในการสร้างสรรค์ผลงาน จากอาจารย์เฉลิมชัย โฆษิตพิพัฒน์ จากนามธรรมสู่รูปธรรม แสดงอารมณ์ความรู้สึก และมีจินตนาการ โดยการสร้างผลงานแสดงถึงที่มา ที่เป็น ที่ไป และการใช้ทฤษฎีสัญลักษณ์ การแสดงออก (Expression Theory ด้วยอารมณ์ การแสดงออกของเบเนดโต้ โคล เซ (Benedeto Croce) และทฤษฎีการสร้างรูปทรงที่สื่อความรู้สึก (Formalist Theory) โดยวิธีการผสมผสานรูปร่างรูปทรงเข้าด้วยกัน ทำให้เกิดความรู้สึกศรัทธา สอดคล้องแนวคิดของ สมพร ฐรี (2556, น. 2) ได้กล่าวว่า ศิลปะ คือ สิ่งที่มีมนุษย์สร้างขึ้น เพื่อให้เกิดความงาม ความรู้สึก นึกคิด เกิดจากปัญญา เป็นการแสดงออกที่มีประโยชน์ทางความรู้สึก และมีหน้าที่ใช้สอยตามความเหมาะสม และประยุกต์ใช้ในชีวิต ความเป็นอยู่ในสังคมเกิดความสุขทางกาย และทางใจ

จุดเด่นผลงาน อยู่บริเวณตรงกลางขององค์พระพุทธรูปในท่านั่งปางสมาธิเป็นจุดนำสายตา มีการเจาะทะลุให้มองเห็นเป็นรูปทรงพระพุทธรูป แสดงถึง ความว่างเปล่าความสงบเยือก สอดคล้องแนวคิดของ สมภพ จงจิตต์โพธา (2558, น. 205) ซึ่งได้กล่าวว่า จุดเด่นของงานศิลปะ (Dominance) เกิดขึ้นจากการเน้นหรือส่งเสริมส่วนมูลฐานของศิลปะ ให้แลเห็นเด่นเป็นที่สะดุดตากว่าส่วนประกอบมูลฐานอื่น ๆ การย้าให้เกิดจุดเด่นในงานศิลปะนี้เป็นสิ่งสำคัญในการออกแบบมาก

เทคนิคที่นำมาใช้ การสร้างปริศนาธรรมโดยมีองค์พระพุทธรูปปางสมาธิหลาย ๆ องค์ซ้อนกัน 6 ชั้น มีขนาดที่แตกต่างกัน ลดหลั่นกันไป หมายถึง การปฏิบัติธรรมของแต่ละบุคคลสามารถเข้าถึงนิพพานได้ แต่ต้องมีกระบวนการฝึก และพัฒนาตนเองให้รู้แจ้งเห็นจริง รู้เท่าทันธรรมชาติของชีวิต ผู้ที่นำมาปฏิบัติอย่างสม่ำเสมอ และถูกต้อง จะทำให้เกิดปัญญา เกิดความรู้ ความเข้าใจในรูป-นาม ตามความเป็นจริง เป็นหนทางไปสู่การชำระใจให้บริสุทธิ์ ด้วยการเจริญวิปัสสนากาวนา (การเจริญสติปัฏฐาน ๔) ให้รู้แจ้งเห็นจริง คือ มรรคผลแห่งนิพพาน สอดคล้องกับงานวิจัยของ พระครูปลัดญาณวิทย์ ขยาภิโรโต (2561) ได้กล่าวว่า ความรู้เกิดจากการปฏิบัติสมถกาวนา และวิปัสสนากาวนา เป็นการฝึกจิตให้เกิดปัญญารู้แจ้งตามความเป็นจริง สอดคล้องแนวคิดของ พุทธทาสภิกขุ

(2564, น. 9) ได้กล่าวว่า พระนิพพาน คือ สภาพชนิดหนึ่งซึ่งเป็นตัวความบริสุทธิ์ ความว่าง ความเบา ความสุขอันแท้จริง ความชุ่มชื้นเยือกเย็น แนวคิดของ ป.อ.ปยุตโต (2559, น. 66) ได้กล่าวว่า สภาพที่ดับกิเลส และกองทุกข์แล้ว ภาวะที่เป็นสุขสูงสุด เพราะไร้กิเลสไร้ทุกข์ เป็นอิสรภาพสมบูรณ์ และสอดคล้องกับผลการวิจัยของ พระครูสุธรรมนาถ ศรีศรทอง (2562) ได้กล่าวว่า นิพพาน หมายถึง ความดับไป กระบวนการที่ไม่เกิดใหม่ การเกิดใหม่สิ้นไป

**ชุดที่ 2 “พระพักตร์พระพุทธรูป”** ใช้แนวคิดในการสร้างสรรค์ผลงาน จากอาจารย์ธงชัย ศรีสุขประเสริฐ ทฤษฎี แสง-เงา ของศาสตราจารย์เกียรติคุณปรีชา เกาทอง ทฤษฎีสัญลักษณ์ที่แสดงออก (Expression Theory) ของเบเนดโต้ โคล เซ (Benedeto Croce) และทฤษฎีการสร้างรูปทรงที่สื่อความรู้สึก (Formalist Theory) นำมาใช้ในการเปลี่ยนแปลงรูปทรงเป็นเชิงสัญลักษณ์ เนื้อหาทางพุทธศาสนา และสร้างสรรค์องค์ประกอบใหม่ ทำให้เกิดความเป็นเอกภาพของรูปทรง และเนื้อหาที่แฝงนัยยะของรูปทรงของประติมากรรม การนำทฤษฎีแสง-เงา มาผสมผสานกับแนวคิดอิมเพรสชันนิสม์ ที่เกิดจาก แสง เงา สี จากทัศนธาตุ มาสร้างบรรยากาศที่แสงสาดส่องตามความเป็นจริงของธรรมชาติ ทำให้เกิดความเป็นจริง และช่วยให้เกิดอารมณ์ความรู้สึกถึงความสุข ความศรัทธา เกิดเป็นรูปธรรม เกิดความงามทางทัศนธาตุ เช่น บรรยากาศของ แสง และสีพระพักตร์พระพุทธรูปแสดงอารมณ์ความรู้สึกถึงความศรัทธา ส่วนการใช้ สี แสง-เงา สีโทนร้อนได้แก่ ทอง เหลือง น้ำตาล ทำให้รู้สึกเกิดสติปัญญาการหยั่งรู้ เป็นต้น สอดคล้องแนวคิดของ ไชยพจน์ หวลมานพ (2560, น. 209) ผลงานศิลปะที่แสดงความรู้สึกแห่งแรงศรัทธาทางพุทธศาสนา เกิดจากการนำเอาทัศนธาตุทางศิลปกรรมมาประกอบ เสริม ประดับจัดวิญญาน (ธาตุศิลป์) งานศิลปะจึงเกิดความรู้สึกนั้นคือสติปัญญา ผลงานศิลปะเกิดจากเส้นทางของศีล สมาธิ และปัญญา

จุดเด่นของผลงาน อยู่บริเวณตรงกลางซึ่งเป็นส่วนประธานของผลงานคือ พระพักตร์พระพุทธรูปราชันสงบนิ่ง ทำให้เกิดปัญญา และเกิดจากพลังอันยิ่งใหญ่ที่มาจากใจที่สงบนิ่ง

เทคนิคที่นำมาใช้ โดยวิธีการนำโครงสร้างประติมากรรมมาผสมผสานกับผลงานจิตรกรรม ทำให้เกิดการสร้างสรรค์องค์ประกอบใหม่ ผลงานออกแบบเป็นภาพบุคคลทั่วไปที่แสดงถึงความศรัทธาต่อพุทธศาสนา ด้วยการประพจน์ปฏิบัติ สอนว่าชีวิตเราเป็นทุกข์ แต่มนุษย์สามารถพ้นทุกข์ได้ โดยนิพพานอันเป็นภาวะของความสิ้นทุกข์ กระจกรูปทรงสีเหลี่ยมสะท้อนเงาพระพักตร์พระพุทธรูป (พระพุทธรูปราช) แสดงถึง การศรัทธาต่อพระพุทธเจ้า สอนให้มองตนเอง พิจารณาตนเองเสมอ ตักเตือนแก้ไขตนเองก่อนจะไปคอยจับผิดผู้อื่น การมองให้ลึกถึงแก่นแท้พระพุทธศาสนา ซึ่งสอดคล้องแนวคิดของ คณาจารย์มหาวิทยาลัยมหาจุฬาลงกรณราชวิทยาลัย (2560, น. 165) ได้กล่าวไว้ว่า นิพพานก็คือไม่มีกิเลสตัณหาที่จะร้อยรัดคัดกระเพื่อให้กระวนกระวายใจ และสอดคล้องกับผลการวิจัยของ พระปริยญา บริสโร (2561) ได้กล่าวว่า นิพพาน คือ การมีชีวิตที่ ปราศจากกิเลส อวิชชา ตัณหา อุปาทาน การละเว้นจากความชั่ว ทั้งปวง ประกอบแต่ความดี และการชำระจิตให้สะอาด สว่าง สงบ รู้แจ้งในอริยสัจ 4 เป็นโลกุตระธรรม

**ชุดที่ 3 “พุทธมามกะ”** ใช้แนวคิดในการสร้างสรรค์ผลงาน จากศาสตราจารย์เกียรติคุณปรีชา เกาทอง โดยใช้แนวคิดทฤษฎี แสง-เงา ของศาสตราจารย์เกียรติคุณ ปรีชา เกาทอง ทฤษฎีสัญลักษณ์ที่แสดงออก (Expression Theory) ของเบเนดโต้ โคล เซ (Benedeto Croce) และทฤษฎีการสร้างรูปทรงที่สื่อความรู้สึก (Formalist Theory) นำมาใช้ในการเปลี่ยนแปลงรูปทรงเป็นเชิงสัญลักษณ์ เนื้อหาทางพุทธศาสนา สร้างสรรค์องค์ประกอบใหม่ ทำให้เกิดความเป็นเอกภาพของรูปทรง และเนื้อหาที่แฝงนัยยะของรูปทรงของประติมากรรม การนำทฤษฎีแสง-เงา นำมาผสมผสานกับแนวคิดอิมเพรสชันนิสม์ ด้วยวิธีการนำเอาแสง เงา สี จากทัศนธาตุ มาใช้เพื่อสร้างบรรยากาศตามกาลเวลาที่แสงสาดส่องตามความเป็นจริงของธรรมชาติ ทำให้เกิดความเป็นจริงและช่วยให้เกิดอารมณ์ความรู้สึกถึงความสงบ และสุข เกิดเป็นรูปธรรม เกิดความงามทางทัศนธาตุ เช่น บรรยากาศ แสง สี แสดงอารมณ์ความรู้สึกถึงความสงบ และศรัทธา ส่วนการใช้ สีทอง เหลือง น้ำตาล ทำให้รู้สึกเกิดสติปัญญาการหยั่งรู้ เป็นต้น ซึ่งสอดคล้องแนวคิดของ สมพร สุรี (2556, น. 159) ได้กล่าวว่า การนำรูปทรงมาสร้างงานศิลปะ เพื่อให้เกิดความน่าสนใจกับผู้คนให้มาสนใจรูปนั้น ๆ ซึ่งจะต้องพอเหมาะลงตัวระหว่าง ผู้สร้างงานกับผู้ดูเพื่อจะได้เกิดความรู้สึกประทับใจ และความรู้สึกในความงามของรูปทรงในวัตถุนั้นได้อย่างเต็มที่ ซึ่งในผลงานจะต้องเกิดจากรูปทรง (Form) และการเข้าใจความหมาย (Content) ของผลงานร่วมกัน และงานวิจัยของ วิรัตน์ เอกปัจฉา (2561) ได้กล่าวว่า การผสมผสานอารมณ์ ความรู้สึกส่วนตัว และวิธีการทางศิลปะเข้าด้วยกันโดยอาศัยโครงสร้างองค์ประกอบ คติ ความเชื่อ เนื้อหา เรื่องราว รูปทรง จิตรกรรมไทยประเพณีโบราณ ทำให้เกิดแบบประเพณี ในรูปแบบใหม่

จุดเด่นของผลงาน การสร้างพื้นที่ว่างขึ้นมาให้มีพระธรรมซ่อนอยู่ในนี้พระหัตถ์เป็นจุดนำสายตา แสดงถึง การตรัสรู้ของพระพุทธเจ้า ถือเป็นชัยชนะที่ยิ่งใหญ่ เหนือกว่าชัยชนะทั้งปวงของพระองค์

เทคนิคที่นำมาใช้ โดยวิธีการนำโครงสร้างประติมากรรมมาผสมผสานกับผลงานจิตรกรรม ทำให้เกิดการสร้างสรรค์องค์ประกอบใหม่ ผลงานรูปพระหัตถ์ซึ่งสูงพระธรรมนี้ แสดงถึง การตรัสรู้ของพระพุทธเจ้า เป็นที่มาแห่งพุทธศาสนาแห่งปัญญา นำไปสู่การรู้แจ้ง คือ รู้ริยสัจ ๔ สอนให้เดินสายกลาง สอดคล้องกับงานวิจัยของ ธนาภรณ์ อุดมศรี (2554) ได้กล่าวว่า ปริศนาธรรม เป็นกลวิธีหนึ่งที่มีความเชื่อมโยงสัมพันธ์ถึงวิถีแห่งการปฏิบัติธรรม โดยสื่อความหมายถึง หลักคำสอนทางพระพุทธศาสนา อันมีลักษณะเป็นนามธรรม สู่ความเป็นรูปธรรมผ่านการ แทนค่าด้วย ทัศนธาตุทางศิลปะ ที่แสดงแนวความคิด อารมณ์ความรู้สึก และความงามในเชิงสัญลักษณ์ โดยมุ่งหวังสื่อสารด้านพุทธปัญญา เพื่อยกระดับของจิตใจมนุษย์ และเป็นแนวทางในการดำเนินชีวิต อันตั้งตามหลักธรรมในพระพุทธศาสนา และงานวิจัยของ อภิชาติ เขียววิจารณ์ (2561) ได้กล่าวโดยสรุปว่า คำสอนพุทธศาสนา ให้แก่มิติด้านดีงามแก่ตนเอง และต่อผู้อื่นในสังคมปัจจุบัน

8.2.3 เกิดองค์ความรู้ จากการสร้างสรรค์ประติมากรรมปริศนาธรรมทางพระพุทธศาสนา แนวเรื่อง นิพพาน สอนให้ปฏิบัติตามหลักธรรมคำสอนของพุทธศาสนา และถึงของแก่นแท้ของพุทธ

ศาสนา เว้นชั่ว ทำดี ทำใจให้บริสุทธิ์ และผลงานการสร้างสรรค์ประติมากรรมปรีชาธรรมทำให้พบเห็นในสังคมปัจจุบัน เกิดการรับรู้ และองค์ความรู้ปรีชาธรรมทางพระพุทธศาสนา เสริมสร้างการประพฤติปฏิบัติ ยกระดับให้จิตใจทั้งกายให้ดีขึ้น นำไปสู่ปัญญา จุดมุ่งหมายเพื่อให้เกิด ศิลปสมาธิ ปัญญา และส่งเสริมการอนุรักษ์ ทำนุบำรุงพุทธศาสนา ทั้งจริยธรรมอันดีงามต่อชุมชน และสังคมนำไปสู่การประพฤติปฏิบัติให้ยั่งยืนสืบไป สอดคล้องแนวคิดของ ไชยพนธ์ หวลมานพ (2560, น. 209) ได้กล่าวว่า ผลงานศิลปะที่แสดงความรู้ลึกแห่งแรงศรัทธาทางพุทธศาสนา เกิดจากการนำเอาทัศนธาตุทางศิลปกรรมมาประกอบ เสริม ประดับจัดวิญญูณ (ธาตุศิลป์) งานศิลปะจึงเกิดความรู้ลึกนั้นคือตัวปัญญา ผลงานศิลปะเกิดจากเส้นทางของศิลป สมาธิ และปัญญา และงานวิจัยของ พระสุทัศน์ จารุมโน (2560) ได้กล่าวว่า ปัญญา เป็นธรรมชาติที่รู้ชัด รู้แจ้ง รู้จริง ความรู้ที่ละเอียดลึกซึ้ง แยกแยะดีชั่ว รู้จักบาปบุญคุณโทษ รู้จักประโยชน์ที่จะเกิดขึ้น รู้จักโทษที่จะทำลงไป รู้จักเหตุ รู้จักผล และวิเคราะห์ ว่าสิ่งไหนควรทำสิ่งไหนไม่ควรทำ

### ข้อเสนอแนะงานวิจัย

9.3.1 โครงสร้างองค์ความรู้การวิเคราะห์ตีความภาพปรีชาธรรมในภาคกลาง ด้านรูปแบบเทคนิค เนื้อหาสาระ คติความเชื่อ การจัดองค์ประกอบศิลป์ และสัญลักษณ์ของการแสดงออกในสื่อสมัยใหม่ทางพุทธศาสนาในรูปแบบปรีชาธรรม สามารถนำไปสร้างเสริมภาพปรีชาธรรมในภาคกลางในอนาคต และผู้ที่สนใจศึกษาข้อมูลการวิเคราะห์ ดังกล่าวจะทำให้ทราบถึงหลักธรรมคำสอนของพระพุทธเจ้า ที่สะท้อนคติความเชื่อของคนในท้องถิ่นภาคกลาง

9.3.2 องค์ความรู้ในการตีความสัญลักษณ์ของการแสดงออกของแนวเรื่อง นิพพาน สามารถนำไปใช้ในการสร้างสรรค์สื่อสมัยใหม่ทางพุทธศาสนาในรูปแบบปรีชาธรรม แนวเรื่องอื่น ๆ ได้ ตามความเหมาะสม และสำหรับผู้สนใจศึกษาทำให้เกิดคุณค่าทางความงาม คุณค่าทางความดี สร้างปัญญาให้เกิดแก่ผู้พบเห็น ตามแนวทางหลักธรรมคำสอนของพระพุทธเจ้า

9.3.3 องค์ความรู้เชิงปฏิบัติการที่เกิดจากการวิเคราะห์ สังเคราะห์ ภาพปรีชาธรรมของภาคกลาง เกิดการสร้างสรรค์องค์ประกอบใหม่ แนวเรื่อง นิพพาน เกิดเป็นสื่อสมัยใหม่ทางพุทธศาสนาในรูปแบบปรีชาธรรม เพื่อส่งเสริมการรับรู้สื่อสมัยใหม่ทางพุทธศาสนาในรูปแบบปรีชาธรรมที่ไม่มีในอดีต และมีความเป็นร่วมสมัยในปัจจุบัน ส่งเสริมการพัฒนาจิตใจให้ดีขึ้น เพื่อประโยชน์สุขแก่ชีวิต นำไปสู่การประพฤติปฏิบัติอันดีในสังคม และเป็นการสืบสานการอนุรักษ์พุทธศาสนาอีกทางหนึ่งให้สืบทอดในสังคมไทยตลอดไป ที่สำคัญยังสามารถนำไปประยุกต์ใช้ และต่อยอดกับการสร้างสรรค์รูปแบบอื่น ๆ ได้อีก

### กิตติกรรมประกาศ

การทำงานวิจัยฉบับนี้ สำเร็จลุล่วงได้ด้วยความรู้ความกรุณาเป็นอย่างยิ่ง จากรองศาสตราจารย์ ดร.ไชยพนธ์ หวลมานพ อาจารย์ที่ปรึกษา ที่ได้กรุณาเสียสละเวลาให้คำปรึกษา คำแนะนำ และให้ข้อเสนอแนะในการปรับปรุงแก้ไขข้อบกพร่องต่าง ๆ จนสำเร็จลุล่วงไปได้ด้วยดี ผู้ทำการศึกษาวิจัยขอกราบขอบพระคุณอย่างสูงมา ณ ที่นี้

ขอขอบพระคุณ ศาสตราจารย์เกียรติคุณ สุชาติ เกาทอง ประธานกรรมการ ศาสตราจารย์ ดร.สมพร อูรี กรรมการ รองศาสตราจารย์ ดร.รุ่งนภา สุวรรณศรี กรรมการ รองศาสตราจารย์ ดร.ไชยพนธ์ หวลมานพ กรรมการ ที่ได้ให้ความกรุณาในการแก้ไขข้อบกพร่องต่าง ๆ ของงานวิจัย รวมทั้งเสียสละเวลาในการเป็นกรรมการสอบในครั้งนี้

ขอขอบพระคุณ และมอบความดีทั้งหมดนี้ให้แก่ คุณพ่อ คุณแม่ พี่น้อง พี่เพื่อน และคณะครูอาจารย์ ที่ให้การสนับสนุน และประสิทธิ์ประสาทวิชาความรู้ให้ และเพื่อนในสาขาทุกคนที่เป็นกำลังใจ

สุดท้ายนี้ ผู้วิจัยหวังเป็นอย่างยิ่งว่า งานค้นคว้าวิจัยฉบับนี้จะเป็นประโยชน์สำหรับผู้สนใจ หากการศึกษางานวิจัยในครั้งนี้ขาดตกบกพร่อง หรือไม่สมบูรณ์ประการใด ผู้วิจัยขอกราบขออภัยมา ณ โอกาสนี้

### เอกสารอ้างอิง

- คณาจารย์ มหาวิทยาลัยมหาจุฬาลงกรณราชวิทยาลัย. (2560). พระพุทธศาสนาเถรวาท. (พิมพ์ครั้งที่ 1) กรุงเทพฯ: จุฬาลงกรณราชวิทยาลัย.
- ชลุด นิยมเสมอ. (2534). องค์ประกอบศิลป์. (พิมพ์ครั้งที่ 7) กรุงเทพฯ: อมรินทร์พริ้นติ้งแอนด์พับลิชชิ่ง.
- ไชยพนธ์ หวลมานพ. (2560). ประติมากรรมนูนสูง ภาพพุทธประวัติ. (พิมพ์ครั้งที่ 1). กรุงเทพฯ: ทริปปี้ล เอดูเคชั่น.
- \_\_\_\_\_. (2562). ประติมากรรมเกิดจากแรงบันดาลใจจากปรัชญาธรรมทางวัตถุในพระพุทธศาสนา (รายงานการวิจัย). มหาวิทยาลัยเทคโนโลยีราชมงคลธัญบุรี
- ธนากรณ์ อุดมศรี. (2554). ปรีชาธรรม. งานวิทยานิพนธ์ปริญญาโทมหาบัณฑิต, สาขาวิชาศิลปไทย, คณะบัณฑิตวิทยาลัย, มหาวิทยาลัยศิลปากร.
- นิด้าโพล. (2564). วันมาฆบูชาและวันกตัญญูแห่งชาติ. สืบค้นเมื่อ 14 ตุลาคม 2564, สืบค้นจาก [https://nidapoll.nida.go.th/survey?group\\_id=0&category\\_id=5&month\\_date=2&year\\_date=9](https://nidapoll.nida.go.th/survey?group_id=0&category_id=5&month_date=2&year_date=9)
- ประเสริฐ พิษยะสุนทร. (2557). ศิลปะและการออกแบบเบื้องต้น. (พิมพ์ครั้งที่ 2). กรุงเทพฯ: จุฬาลงกรณราชวิทยาลัย.

พระพรหมคุณาภรณ์ (ป.อ.ปยุตฺโต). (2559). พจนานุกรมพุทธศาสตร์ ฉบับประมวลธรรม.

(พิมพ์ครั้งที่ 34). กรุงเทพฯ: มูลนิธิการศึกษาเพื่อสันติภาพ พระธรรมปิฎก (ป.อ.ปยุตฺโต).

\_\_\_\_\_. (2548). หัวใจพระพุทธศาสนา. สืบค้นเมื่อ 15 ตุลาคม 2564, สืบค้นจาก

<https://npt.onab.go.th/th/content/category/detail/id/9/iid/5565>

พระครูปลัดญาณวิทย์ ขยาภิโร. (2561). ศึกษาวิเคราะห์บ่อเกิดแห่งความรู้ในพระพุทธศาสนา.

งานวิทยานิพนธ์ปริญญาโท สาขาวิชาพระพุทธศาสนา, คณะบัณฑิตวิทยาลัย,

มหาวิทยาลัยมหาจุฬาลงกรณราชวิทยาลัย.

พระครูสุวรรณภักดี ศรีศรทอง. (2562). การศึกษากระบวนการทัศน์นิพพานในพระพุทธศาสนาตามแนวคิด:

การค้นคว้าความจริงด้วยวิภาควิจัย. งานวิทยานิพนธ์ปริญญาโท สาขาวิชา

สาขาวิชาพัฒนศึกษา, คณะบัณฑิตวิทยาลัย, มหาวิทยาลัยศิลปากร.

พระปริยญา ปรีธสโร. (2561). ศึกษาการบรรลุความปรารถนาสวรรค์ของมนุษย์ในพระพุทธศาสนา

เถรวาท. งานวิทยานิพนธ์ปริญญาโท สาขาวิชาพระพุทธศาสนา, คณะบัณฑิตวิทยาลัย,

มหาวิทยาลัยมหาจุฬาลงกรณราชวิทยาลัย.

พระสุทัศน์ จารุสมโม. (2560). วิเคราะห์การพัฒนาปัญญาในพระพุทธศาสนาเถรวาท.

งานวิทยานิพนธ์ปริญญาโท สาขาวิชาพระพุทธศาสนา, คณะบัณฑิตวิทยาลัย,

มหาวิทยาลัยมหาจุฬาลงกรณราชวิทยาลัย.

พุทธทาสภิกขุ. (2564). นิพพาน. (พิมพ์ครั้งที่ 1). กรุงเทพฯ: พระพุทธศาสนาของธรรมสภา.

รัตน์ ปัญญาภา. (2563). ถอดรหัสแนวคิดเพื่อชีวิตแนวพุทธ. (พิมพ์ครั้งที่ 1). กรุงเทพฯ:

จุฬาลงกรณราชวิทยาลัย.

ลักษณะวัด ปาละรัตน์. (2559). พระพุทธศาสนาเบื้องต้น. (พิมพ์ครั้งที่ 4). กรุงเทพฯ:

มหาวิทยาลัยรามคำแหง

วิรัตน์ เอกปัจฉา. (2561). พุทธศรัทธา. งานวิทยานิพนธ์ปริญญาโท สาขาทัศนศิลป์ (ศิลปไทย),

คณะจิตรกรรม ประติมากรรมและภาพพิมพ์, มหาวิทยาลัยศิลปากร.

สมพร สุริ. (2553). การวิเคราะห์ทัศนศิลป์. (พิมพ์ครั้งที่ 1). กรุงเทพฯ: ทริปปี้ด เอดูเคชั่น.

\_\_\_\_\_. (2553). ประวัติและแบบอย่างศิลปะไทย. (พิมพ์ครั้งที่ 1). กรุงเทพฯ: ทริปปี้ด เอดูเคชั่น.

สมภาพ จงจิตติโพธา. (2558). องค์ประกอบศิลป์. (พิมพ์ครั้งที่ 2). กรุงเทพฯ: วาดศิลป์.

อภิชาติ เขี่ยมวิจารณ์. (2561). การสร้างสรรค์ผลงานมารผจญในจิตรกรรมไทยร่วมสมัย

(รายงานการวิจัย). มหาวิทยาลัยราชภัฏมหาสารคาม