



เศรษฐกิจพอเพียงในกระแสโลกาภิวัตน์

ว่าที่พันตรี วชิรวิชญ์ สิริชัยพงศ์กุล*

ดร.วรอนงค์ โกวิทเสถียรชัย**

บทคัดย่อ

เศรษฐกิจพอเพียง เป็นปรัชญาซึ่งถึงแนวทางการดำรงอยู่ และการปฏิบัติตนของประชาชน ในทุกระดับ ตั้งแต่ระดับครอบครัว ระดับชุมชน จนถึงระดับรัฐ ทั้งในการพัฒนาและบริหาร ประเทศให้ดำเนินไปในทางสายกลาง โดยเฉพาะการพัฒนาเศรษฐกิจเพื่อให้ก้าวทันต่อโลก ยุคโลกาภิวัตน์ ความพอเพียง หมายถึง ความพอประมาณ ความมีเหตุผล รวมถึงความจำเป็นที่ จะต้องมีระบบภูมิคุ้มกันในตัวที่ดีพอสมควรต่อการมีผลกระทบใด ๆ อันเกิดจากการเปลี่ยนแปลง ทั้งภายนอกและภายใน

ขณะเดียวกันจะต้องเสริมสร้างพื้นฐานจิตใจของคนในชาติ โดยเฉพาะเจ้าหน้าที่ของรัฐ นักทฤษฎี และนักธุรกิจในทุกระดับให้มีสำนึกในคุณธรรมความซื่อสัตย์สุจริต และให้มีความรอบรู้ที่เหมาะสม ดำเนินชีวิตด้วยความอดทน มีความเพียร มีสติปัญญา และความรอบคอบ เพื่อให้สมดุลและพร้อมต่อการรองรับการเปลี่ยนแปลงอย่างรวดเร็ว

ประเทศไทยประสบกับวิกฤตการณ์ครั้งยิ่งใหญ่ทางเศรษฐกิจเมื่อปีพุทธศักราช 2540 ทำให้ประชาชนชาวไทยทุกภาคส่วนทางสังคม หน่วยงานภาครัฐ และภาคเอกชน ประชาสังคม นักวิชาการต่าง ๆ ต้องย้อนกลับมาพิจารณาและทบทวนวิถีการดำเนินชีวิตและยุทธศาสตร์ที่จะเลือก เป็นแนวทางใหม่ที่สอดคล้องกับสภาพสังคมไทยอย่างแท้จริง พระบาทสมเด็จพระเจ้าอยู่หัวทรง พระราชทานพระราชดำรัส “ปรัชญาเศรษฐกิจพอเพียง” มาตั้งแต่ปี พ.ศ. 2517 ถือเป็นทางออกที่ดีที่สุดและเหมาะสมสำหรับสังคมไทย

ปัญหาที่สำคัญอันเป็นรากเหง้าของความทุกข์ นั้นคือปัญหาความยากจนที่เป็นปัญหาหลักของบ้านเมือง เนื่องจากประชาชนส่วนใหญ่ยังมีชีวิตความเป็นอยู่ที่ไม่พอเพียง การแก้ไขปัญหาความยากจนจึงเป็นนโยบายของรัฐบาลทุกยุคทุกสมัย การแก้ไขปัญหาความยากจนนั้น ไม่ใช่เป็นหน้าที่ของรัฐบาลเพียงฝ่ายเดียวหรือใครคนใดคนหนึ่ง แต่ทุกคนต้องร่วมมือกันจึงจะสำเร็จได้

*อาจารย์ประจำสาขาการจัดการธุรกิจและสารสนเทศ คณะการจัดการและการท่องเที่ยว มหาวิทยาลัยบูรพา
หมายเหตุชื่อเก่า (วิชญ์ บุญมาร์ตัน)

**นักศึกษาล้างปริญญาเอก สถาบันบัณฑิตพัฒนบริหารศาสตร์ (NIDA)

ชีวิตที่พอเพียงจึงต้องเริ่มจากตัวเองก่อน เศรษฐกิจพอเพียงระดับบุคคล คือ ความสามารถในการดำรงชีวิตได้อย่างไม่เดือดร้อนมีความเป็นอยู่อย่างประมาณตนตามอัตภาพ ไม่พึ่งธนาคารอยู่กับสิ่งใด เมื่อเริ่มจากตนเองได้แล้วก็ขยายผลไปสู่ครอบครัว เศรษฐกิจพอเพียงระดับครอบครัว คือ การพอมีพอกินไม่ฟุ้งเฟ้อและไม่ฝืดเคืองนัก

ส่วนเศรษฐกิจพอเพียงในระดับชุมชน คือ ชุมชนมีความเข้มแข็งสามารถพึ่งตนเองได้ ประชาชนมีการรวมกลุ่มทางด้านเศรษฐกิจ เพื่อต่อรองผลประโยชน์ที่เป็นธรรม การแก้ไขปัญหาความยากจนด้วยความพอเพียง เดินทางสายกลางนั้นสามารถประยุกต์นำไปใช้ได้ทุกอาชีพ โดยยึดหลักการ “พอมีพอกิน-อยู่ดีกินดี-มั่งมีศรีสุข”

บทนำ



“...ความสุขที่มีก็คือ พอเพียงนั่นเอง
ถ้าคนพอเพียง คนก็มีความสุข เราก็มีความสุข
ถ้าคนที่อยากได้โน่น อยากได้นี้
ถ้าไม่พอเพียงเราก็ไม่มีความสุข...”

พระราชดำรัสในพระบาทสมเด็จพระเจ้าอยู่หัว

เมื่อวันที่ 28 สิงหาคม 2550

ประเทศไทยประสบกับวิกฤตการณ์ครั้งยิ่งใหญ่ทางเศรษฐกิจเมื่อปีพุทธศักราช 2540 ทำให้ประชาชนชาวไทยทุกภาคส่วนทางสังคม หน่วยงานภาครัฐ และ ภาคเอกชน ประชาสังคม นักวิชาการต่าง ๆ ต้องย้อนกลับมาพิจารณาและทบทวนวิถีการดำเนินชีวิตและยุทธศาสตร์ที่จะเลือกเป็นแนวทางใหม่ที่สอดคล้องกับสภาพสังคมไทยอย่างแท้จริง พระบาทสมเด็จพระเจ้าอยู่หัว



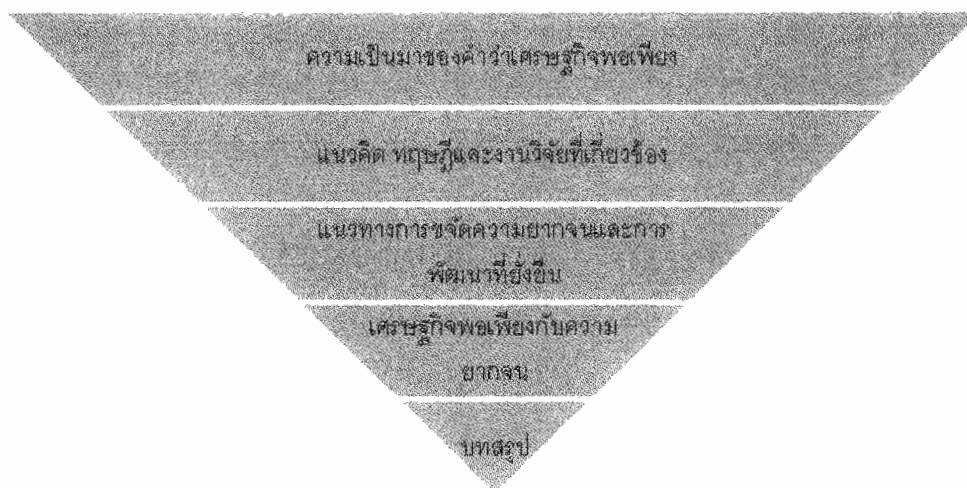
ทรงพระราชทานพระราชดำรัส “ปรัชญาเศรษฐกิจพอเพียง” มาตั้งแต่ปี พ.ศ. 2517 ถือเป็นทางออกที่ดีที่สุดและเหมาะสมสำหรับสังคมไทย พระองค์ท่านทรงมีพระราชดำรัสเรื่องนี้อย่างชัดเจนอีกครั้งเมื่อวันที่ 4 ธันวาคม 2540 เพื่อใช้เป็นแนวทางในการแก้ปัญหาวิกฤตเศรษฐกิจไทยในสภาวะปัจจุบัน

องค์การสหประชาชาติ (United Nations: UN) โดยนายโคฟี อันนัน ในฐานะเลขาธิการองค์การสหประชาชาติ ได้ทูลเกล้าฯ ถวายรางวัลความสำเร็จสูงสุดด้านการพัฒนามนุษย์ หรือ The Human Development Lifetime Achievement Award แต่พระบาทสมเด็จพระเจ้าอยู่หัว เมื่อวันที่ 26 พฤษภาคม 2549 และได้มีปาฐกถากล่าวโดยสรุปใจความสำคัญของเศรษฐกิจพอเพียงนั้น ถือเป็นปรัชญาที่มีประโยชน์ต่อประเทศไทยและนานาชาติ เราสามารถเริ่มได้จากการสร้างภูมิคุ้มกันในตนเองสู่หมู่บ้านและสู่เศรษฐกิจในวงกว้างขึ้นในที่สุด (วิกิพีเดีย สารานุกรมเสรี)

ปรัชญาเศรษฐกิจพอเพียงเป็นที่ยอมรับโดยนานาชาติและประเทศทั่วโลก ต่างเล็งเห็นคุณประโยชน์และพิสูจน์แล้วว่าเป็นสิ่งที่มีคุณค่า ซึ่งในแต่ละประเทศต่างมีความต้องการนำปรัชญาเศรษฐกิจพอเพียง ไปประยุกต์และปรับใช้ เพื่อให้สอดคล้องกับบริบท วิถีชีวิต สภาพทางภูมิศาสตร์ และภูมิประเทศของตน โดยได้ให้ผู้แทนจากประเทศของตนเข้ามาดูงานในหลายระดับ ทั้งเจ้าหน้าที่ปฏิบัติงาน เจ้าหน้าที่ฝ่ายนโยบาย จนถึงระดับปลัดกระทรวงและรัฐมนตรีประจำกระทรวงต่าง ๆ เป็นต้น

กรอบแนวคิด

กรอบแนวคิดการศึกษาเรื่องเศรษฐกิจพอเพียงในครั้งนี้ มีกระบวนการเริ่มจากการให้คำนิยามความเป็นมาของคำว่า “เศรษฐกิจพอเพียง” ทำการศึกษาเอกสาร ทบทวนวรรณกรรม และงานวิจัยที่เกี่ยวข้อง โดยนำแนวคิดเศรษฐกิจพอเพียงและแนวทางการจัดความยากจนและการพัฒนาที่ยั่งยืนมาประยุกต์ใช้ ต่อจากนั้นนำองค์ความรู้ที่ได้มาประมวลวิเคราะห์ในส่วนของเศรษฐกิจพอเพียงกับความยากจน โดยนำเสนอผ่านกรณีศึกษาที่เกิดขึ้น และส่งท้ายด้วยบทสรุปพร้อมทั้งข้อเสนอแนะ (ดังภาพที่ 1)



ภาพที่ 1 กรอบแนวคิด

ความเป็นมาของคำว่าเศรษฐกิจพอเพียง

“เศรษฐกิจพอเพียง” (Sufficiency Economy) เป็นปรัชญาที่พระบาทสมเด็จพระเจ้าอยู่หัวทรงมีพระราชดำริชี้แนะแนวทางการดำเนินชีวิตแก่พสกนิกรชาวไทยมาโดยตลอดนานกว่า 30 ปี ตั้งแต่ก่อนวิกฤตการณ์ทางเศรษฐกิจ และเมื่อภายหลัง ได้ทรงเน้นย้ำแนวทางการแก้ไขปัญหามาเพื่อให้สังคมไทยรอดพ้นจากภาวะวิกฤตทางเศรษฐกิจและสังคม และเพื่อช่วยให้สังคมไทยสามารถดำรงอยู่ได้อย่างมั่นคงและยั่งยืนภายใต้กระแสโลกาภิวัตน์และความเปลี่ยนแปลงต่าง ๆ (วิกิพีเดีย สารานุกรมเสรี)

แนวคิดเรื่องเศรษฐกิจพอเพียงเป็นแนวคิดที่พระบาทสมเด็จพระเจ้าอยู่หัวภูมิพลอดุลยเดชพระราชทานแก่นิสิตในพิธีพระราชทานปริญญาบัตรของมหาวิทยาลัยเกษตรศาสตร์เป็นครั้งแรก เมื่อวันที่ 18 กรกฎาคม 2517 จึงขอัญเชิญมา ณ ที่นี้ ดังนี้

“...การพัฒนาประเทศจำเป็นต้องทำตามลำดับขั้น ต้องสร้างพื้นฐาน คือ ความพอดีพอกินพอใช้ของประชาชนส่วนใหญ่เป็นเบื้องต้นก่อน โดยใช้วิธีการและใช้อุปกรณ์ที่ประหยัดและปฏิบัติได้แล้วจึงค่อยเสริมความเจริญและฐานะเศรษฐกิจที่สูงขึ้น โดยลำดับต่อไป...”

ดร.สุเมธ ตันติเวชกุล อดีตเลขาธิการคณะกรรมการพิเศษเพื่อประสานงานในโครงการพระราชดำริ (กปร.) ได้สรุปความหมายของเศรษฐกิจพอเพียงตามแนวพระราชดำริไว้ว่า หมายถึง “เศรษฐกิจที่สามารถอุ้มชูตัวเองได้ ให้มีความพอเพียงกับตัวเอง (Self-sufficiency) อยู่ได้โดยไม่เดือดร้อน ซึ่งต้องสร้างพื้นฐานทางด้านเศรษฐกิจของตนเองให้ดีเสียก่อน คือ ให้ตนเองสามารถอยู่ได้อย่างพอกินพอใช้ มิได้มุ่งหวังที่จะสร้างความเจริญ ยกเศรษฐกิจให้เจริญรวดเร็วเพียงอย่างเดียว” จะเห็นได้ว่า เศรษฐกิจ พอเพียงตามแนวพระราชดำริเป็นเรื่องที่เข้าใจง่าย มีความหมายชัดเจน

ไม่ยากแก่การรับรู้และการนำไปปฏิบัติ ดังจะเห็นเป็นรูปธรรมที่ปรากฏชัดเจนในโครงการอันเนื่องมาจากพระราชดำริที่เกิดผลสำเร็จมาแล้วมากมาย

อี.เอฟ. ชูมัคเกอร์ (E.F. Schumacher) บิดาแห่งเศรษฐศาสตร์เชิงพุทธนักเศรษฐศาสตร์ชาวตะวันตกที่เข้าใจและเผยแพร่แนวคิดนี้ในผลงานทางวิชาการที่โด่งดังเรื่อง Small is Beautiful กล่าวไว้ว่า “การดำรงชีพอย่างถูกต้อง เป็นคำสอนที่สำคัญข้อหนึ่งของพระพุทธเจ้า ในมรรคมีองค์ 8 ดังนั้นจึงเป็นที่ชัดเจนว่าต้องมีบางสิ่งที่เราเรียกว่า เศรษฐศาสตร์เชิงพุทธ” โดยสมพร เทพสิทธา (2548, หน้า 33-34) ได้อธิบายถึง ปรัชญาเศรษฐกิจพอเพียงตามแนวพระราชดำริที่มีแนวคิด คือ การพัฒนาที่ตั้งอยู่บนพื้นฐานของทางสายกลางและความไม่ประมาท โดยคำนึงถึงความพอประมาณ ความมีเหตุผล การสร้างภูมิคุ้มกันที่ดีในตัว ตลอดจนใช้ความรู้ความรอบคอบและคุณธรรม ประกอบการวางแผนการตัดสินใจและการกระทำ ซึ่ง สอดคล้องกับเศรษฐศาสตร์แนวพุทธของชูมัคเกอร์ที่มีความเห็นว่า การบริโภคเป็นเพียงมรรคที่จะนำมาซึ่งความอยู่ดีกินดี ดังนั้นจุดมุ่งหมายน่าจะอยู่ที่การทำให้การกินคืออยู่ดีมากที่สุด โดยการบริโภคให้น้อยที่สุด หัวใจของเศรษฐศาสตร์แนวพุทธ คือ ความเรียบง่าย อหิสาธรรมและทางสายกลาง นั่นเอง

องค์ประกอบของปรัชญาเศรษฐกิจพอเพียง

การศึกษาในครั้งนี้อาศัยองค์ประกอบที่สำคัญของปรัชญาเศรษฐกิจพอเพียงที่มีหลักพิจารณาอยู่ 5 ประการ ดังต่อไปนี้ (คณะอนุกรรมการขับเคลื่อนเศรษฐกิจพอเพียง)

1. กรอบแนวคิด

เป็นปรัชญาที่ชี้แนะแนวทางการดำรงอยู่และปฏิบัติตนในทางที่ควรจะเป็น โดยมีพื้นฐานมาจากวิถีชีวิตดั้งเดิมของสังคมไทย สามารถนำมาประยุกต์ใช้ได้ตลอดเวลา และเป็นการมองโลกเชิงระบบ ที่มี การเปลี่ยนแปลงอยู่ตลอดเวลา มุ่งเน้นการรอดพ้นจากภัยและวิกฤต เพื่อความมั่นคงและความยั่งยืนของการพัฒนา

2. คุณลักษณะ

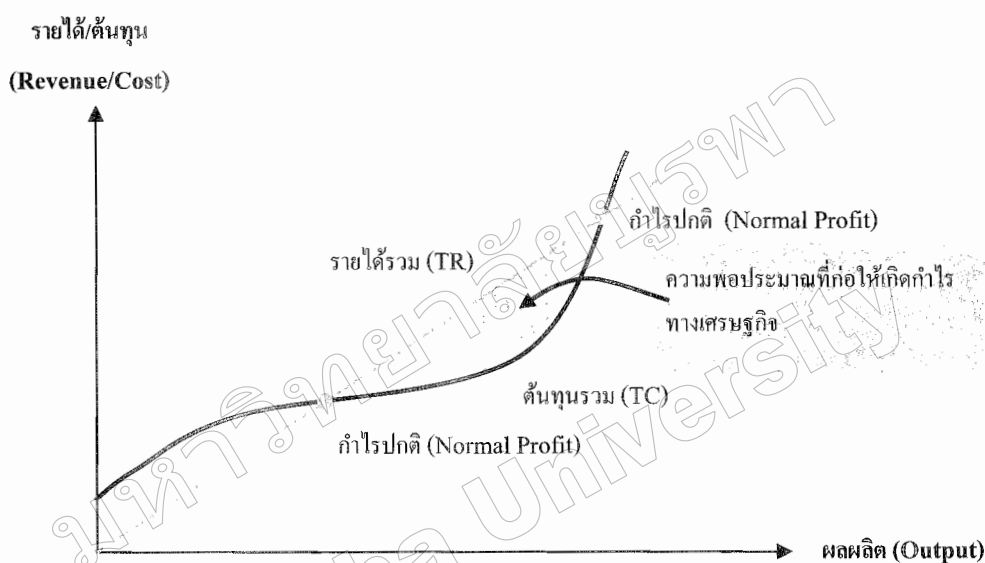
เศรษฐกิจพอเพียงสามารถนำมาประยุกต์ใช้กับการปฏิบัติตนได้ในทุกระดับ โดยเน้นการปฏิบัติบนทางสายกลางและการพัฒนาอย่างเป็นขั้นตอน

3. ค่านิยม

ความพอเพียงจะต้องประกอบด้วย 3 คุณลักษณะพร้อม ๆ กัน ดังนี้

3.1 ความพอประมาณ หมายถึง ความพอดีที่ไม่น้อยเกินไปและไม่มากเกินไปโดยไม่เบียดเบียนตนเองและผู้อื่น เช่น การผลิตและการบริโภคที่อยู่ในระดับพอประมาณ

สำหรับการดำเนินการทางธุรกิจ (สถาบันไทยพัฒนา, 2554, หน้า 20-22) ได้อธิบายตามภาพ 2 เรื่องความพอประมาณกับกำไรทางเศรษฐศาสตร์ ดังนี้ การดำเนินการทางธุรกิจที่แสวงหากำไรสูงสุด (Maximize Profit) ในทางบัญชี หรือ ที่เรียกว่ากำไรทางธุรกิจ (Business Profit) นั้น มีไข่มุกเป้าหมายที่ดีที่สุดเสมอไป เนื่องจากธุรกิจส่วนใหญ่ไม่ได้คำนึงถึงต้นทุนค่าเสียโอกาส โดยเฉพาะต้นทุนทางการเงินในส่วนของเจ้าของ ด้วยเหตุนี้ การดำเนินธุรกิจจึงควรคำนึงถึงกำไรทางเศรษฐศาสตร์ (Economic Profit) อันเป็นส่วนเพิ่มมูลค่าให้กับองค์กรอย่างแท้จริง มากกว่าการแสวงหาเพียงกำไรสูงสุดในทางบัญชี



ภาพที่ 2 ความพอประมาณกับกำไรทางเศรษฐศาสตร์ (สถาบันไทยพัฒนา, 2554, หน้า 21)

ธุรกิจที่สามารถดำเนินการงานมีกำไรคุ้มกับค่าเสียโอกาส หรือ เรียกว่า กำไรปกติ (Normal Profit) ในทางเศรษฐศาสตร์มีโอกาสเกิดขึ้น 2 ช่วง โดยช่วงแรกเป็นภาวะที่ตัดสินใจว่าธุรกิจนั้นสามารถดำรงอยู่ได้ ยืนอยู่บนขาของตัวเองได้ พัฒนาบ่มเพาะกิจการจนสามารถพึ่งตนเองได้ ในขณะที่ยังมีศักยภาพในการเพิ่มผลผลิตเพื่อสร้างกำไรต่อไปอีก กระทั่งเมื่อธุรกิจขยายกำลังการผลิตหรือการบริการมากจนเข้าสู่ช่วงที่สองซึ่งเป็นภาวะที่คุ้มเพียงค่าเสียโอกาสในทางเศรษฐศาสตร์อีกครั้งหนึ่ง แม้ตัวเลขกำไรทางธุรกิจหรือกำไรในทางบัญชีจะยังเพิ่มขึ้น แต่กำไรทางเศรษฐศาสตร์มีค่าเท่ากับศูนย์ ตามกฎว่าด้วยผลตอบแทนที่ลดน้อยถอยลง (Law of Diminishing Return) หรือกล่าวอีกนัยหนึ่งว่า ธุรกิจหมดศักยภาพในการเพิ่มผลผลิตเพื่อสร้างกำไรต่อไปอีก ภายได้ปัจจัยหรือกำลังการผลิตหรือ การบริการเดิมที่มีอยู่

ด้วยเหตุนี้ ธุรกิจจึงควรดำเนินกิจกรรมการผลิตหรือการบริการที่ไม่น้อยเกินไป จนต่ำกว่าจุดกำไรปกติจุดที่หนึ่ง เพื่อให้กิจการสามารถอยู่รอดได้ และไม่มากเกินไปจนสูงกว่าจุดกำไรปกติจุดที่สอง เพื่อไม่ให้กิจการต้องประสบภาวะเสี่ยงหรือขาดภูมิคุ้มกันในธุรกิจ โดยจุดที่เหมาะสมที่สุด คือ บริเวณประมาณกึ่งกลางของจุดกำไรปกติทั้งสอง ในปรัชญาเศรษฐกิจพอเพียง คือ ความพอประมาณที่ก่อให้เกิดกำไรทางเศรษฐศาสตร์ โดยธุรกิจไม่จำเป็นต้องลดศักยภาพหรืออ้อมความสามารถในการผลิตหรือการบริการ หรือ เพิ่มศักยภาพหรือขยายกำลังในการผลิตหรือการบริการ จนทำให้กำไรทางเศรษฐศาสตร์ลดน้อยถอยลงไปสู่จุดกำไรปกติ นี่ก็คือการปรับแนวคิดทางเศรษฐศาสตร์กระแสหลักให้เข้ากับหลักปรัชญาเศรษฐกิจพอเพียง

3.2 ความมีเหตุผล หมายถึง การตัดสินใจเกี่ยวกับระดับของความพอเพียงนั้น จะต้องเป็นไปอย่างมีเหตุผลโดยพิจารณาจากเหตุปัจจัยที่เกี่ยวข้องตลอดจนคำนึงถึงผลที่คาดว่าจะเกิดขึ้นจากการกระทำนั้น ๆ อย่างรอบคอบ

3.3 การมีภูมิคุ้มกันที่ดีในตัว หมายถึง การเตรียมตัวให้พร้อมรับผลกระทบและการเปลี่ยนแปลงด้านต่าง ๆ ที่จะเกิดขึ้นโดยคำนึงถึงความเป็นไปได้ของสถานการณ์ต่าง ๆ ที่คาดว่าจะเกิดขึ้นในอนาคตทั้งใกล้และไกล

4. เงื่อนไข

การตัดสินใจและการดำเนินกิจกรรมต่าง ๆ ให้อยู่ในระดับพอเพียงนั้น ต้องอาศัยทั้งความรู้ และคุณธรรมเป็นพื้นฐาน กล่าวคือ

4.1 เงื่อนไขความรู้ ประกอบด้วย ความรอบรู้เกี่ยวกับวิชาการต่าง ๆ ที่เกี่ยวข้องอย่างรอบด้าน ความรอบคอบที่จะนำความรู้เหล่านั้นมาพิจารณาให้เชื่อมโยงกัน เพื่อประกอบการวางแผน และความระมัดระวังในขั้นปฏิบัติ

4.2 เงื่อนไขคุณธรรม ที่จะต้องเสริมสร้างประกอบด้วย มีความตระหนักในคุณธรรม มีความซื่อสัตย์สุจริตและมีความอดทน มีความเพียรใช้สติปัญญาในการดำเนินชีวิต

5. แนวทางปฏิบัติ/ ผลที่คาดว่าจะได้รับ

สิ่งที่จะเกิดขึ้นจากการนำปรัชญาของเศรษฐกิจพอเพียงมาประยุกต์ใช้ คือ การพัฒนาที่สมดุล และยั่งยืน พร้อมรับต่อการเปลี่ยนแปลงในทุกด้าน ทั้งด้านเศรษฐกิจ สังคมสิ่งแวดล้อม ความรู้และเทคโนโลยี

ทฤษฎีใหม่

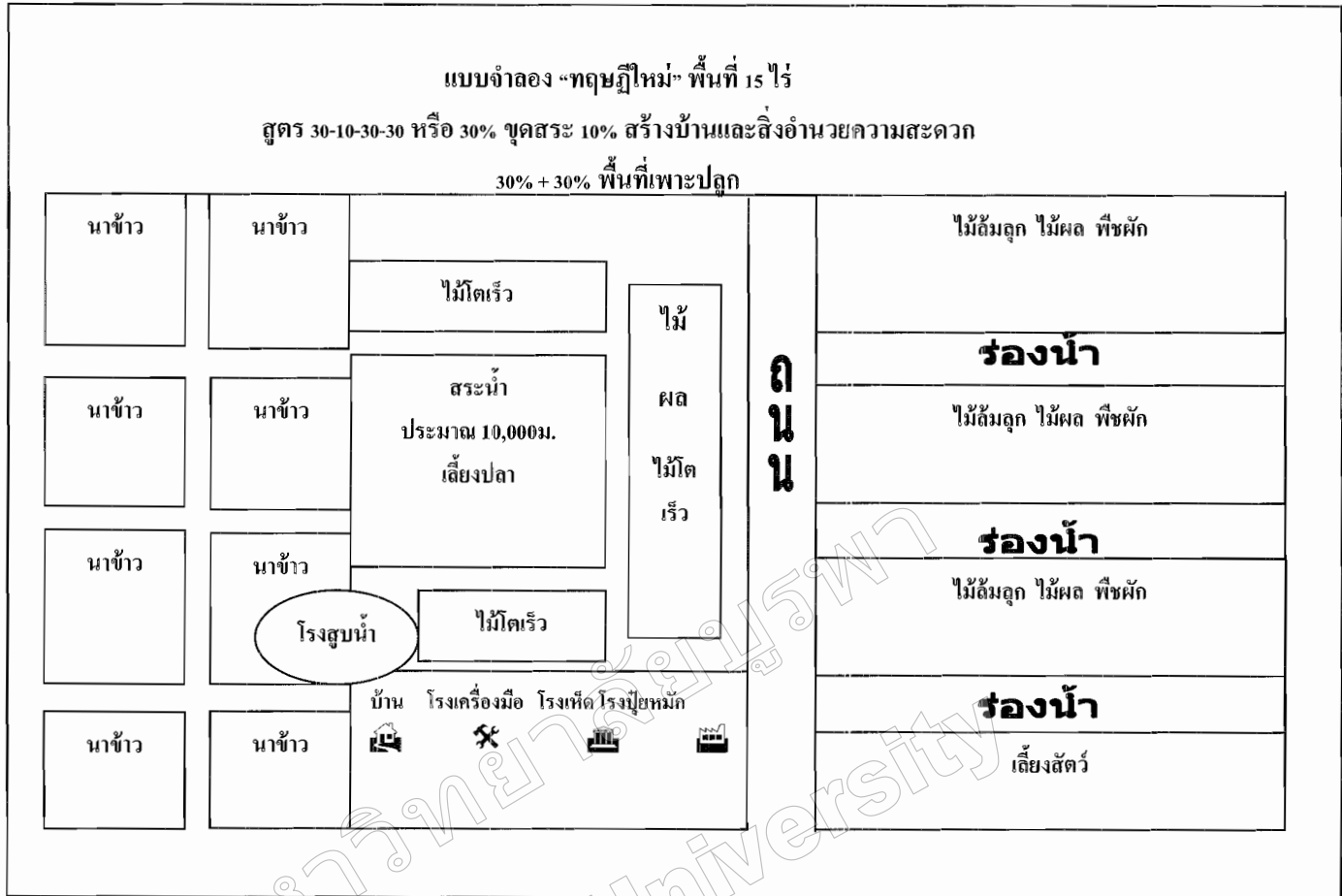
ทฤษฎีใหม่เป็นแนวพระราชดำริของพระบาทสมเด็จพระเจ้าอยู่หัวฯ มีความแตกต่างจากทฤษฎีอื่นเนื่องจากเป็นทฤษฎีที่เน้นเรื่องเมตตากรุณาและจริยธรรมของการให้ความพอดี ความพอเพียง และอิงธรรมของธรรมชาติสร้างคุณภาพระหว่างสิ่งต่าง ๆ ที่มีความหลากหลาย ได้ลงตัว

ตามหลักการในทฤษฎีใหม่นี้ พระบาทสมเด็จพระเจ้าอยู่หัวฯ ทรงพระราชทานแนวพระราชดำริอันเป็นหลักสำคัญไว้ ดังนี้ (พระราชดำริเศรษฐกิจพอเพียง ทฤษฎีใหม่)

1. โดยสรุปที่สุดเป็นวิธีการที่ใช้ปฏิบัติแก่เกษตรกรซึ่งเป็นเจ้าของที่ดินแปลงเล็ก ๆ (ประมาณ 15 ไร่) ซึ่งถือเป็นอัตราถือครองโดยเฉลี่ยของเกษตรกรไทย
2. หลักสำคัญ คือ มุ่งให้เกษตรกรสามารถเลี้ยงตนเองได้พอเพียงในระดับหนึ่ง ทรงเน้นความสำคัญของการช่วยเหลือเกื้อกูลกัน และการสร้างความสามัคคีในท้องถิ่น
3. มีข้าวบริโภคได้เพียงพอทั้งปี โดยถือว่าครอบครัวหนึ่งทำนา 5 ไร่ จะมีข้าวกินตลอดปี และข้อนี้นับเป็นหลักสำคัญในทฤษฎีใหม่
4. เพื่อการนี้มีหลักเกณฑ์เฉลี่ยว่าต้องมีน้ำใช้ในฤดูแล้งเฉลี่ยประมาณ 1,000 ลูกบาศก์เมตร และสระน้ำนั้นสามารถเลี้ยงปลาได้ด้วย

พระบาทสมเด็จพระเจ้าอยู่หัวฯ ได้ทรงศึกษาและวิจัยเชิงปฏิบัติ เกี่ยวกับทฤษฎีใหม่มาเป็นเวลานานตั้งแต่ปี พ.ศ. 2532 ในพื้นที่ส่วนพระองค์ขนาด 16 ไร่ 2 งาน 23 ตารางวา ใกล้วัดมงคล ตำบลห้วยขยง อำเภอเมือง จังหวัดสระบุรี และทรงมอบให้มูลนิธิชัยพัฒนาที่ทรงจัดตั้งขึ้นมาเพื่อเสริมโครงการของรัฐ และก่อนที่จะทรงนำเอกสารออกเผยแพร่อย่างเป็นทางการในปี พ.ศ. 2537 นั้น ทรงให้จัดตั้ง “ศูนย์บริหารพัฒนา” ตามแนวพระราชดำริ อยู่ในความรับผิดชอบของมูลนิธิชัยพัฒนา เพื่อเป็นต้นแบบสาธิตการพัฒนาด้านการเกษตร โดยประสานความร่วมมือระหว่างวัด ราษฎรและรัฐ ทำการเผยแพร่อาชีพการเกษตรและจริยธรรมแก่ประชาชนในชนบท โดยทรงหวังว่าหากประสบความสำเร็จก็จะใช้เป็นแนวทางสาธิตในท้องที่อื่น ๆ ต่อไป ทั้งนี้ในส่วนของการพัฒนาด้านการเกษตรนั้น ก็คือแนวคิดและมรรควิธีที่รู้จักกันในนาม “เกษตรทฤษฎีใหม่”

พระราชดำริ “ทฤษฎีใหม่” เป็นแนวทางหรือหลักการในการจัดการทรัพยากรระดับไร่นา คือที่ดินและน้ำ เพื่อการเกษตรในที่ดินขนาดเล็กให้เกิดประโยชน์สูงสุดในการดำเนินการ ทฤษฎีใหม่ ได้พระราชทานขั้นตอนดำเนินงานดังนี้ (วารสารมูลนิธิชัยพัฒนาฉบับเดือนธันวาคม พ.ศ. 2540)



ภาพที่ 3 แบบจำลองเกษตรทฤษฎีใหม่

ชั้นที่ 1 ทฤษฎีใหม่ขั้นต้น สถานะพื้นฐานของเกษตรกร คือ มีพื้นที่น้อย ค่อนข้างยากจน อยู่ในเขตเกษตรน้ำฝนเป็นหลัก โดยในขั้นที่ 1 นี้มีวัตถุประสงค์เพื่อสร้างเสถียรภาพของการผลิต เสถียรภาพด้านอาหารประจำวัน ความมั่นคงของรายได้ ความมั่นคงของชีวิต และความมั่นคงของชุมชนชนบท เป็นเศรษฐกิจพึ่งตนเองมากขึ้น มีการจัดสรรพื้นที่ทำกินและที่อยู่อาศัยให้แบ่งพื้นที่ ออกเป็น 4 ส่วน ตามอัตราส่วน 30 : 30 : 30 : 10 ดังนี้

ส่วนที่หนึ่ง ขุดสระน้ำเพื่อเก็บกักน้ำในฤดูฝนตลอดจนการเลี้ยงสัตว์น้ำและพืชน้ำต่าง ๆ (ร้อยละ 30)

ส่วนที่สอง ใช้สำหรับทำนาปลูกข้าวไว้บริโภคให้เพียงพอตลอดปี เพื่อตัดค่าใช้จ่ายและสามารถพึ่งตนเองได้ (ร้อยละ 30)

ส่วนที่สาม ทำแปลงพืชไร่สวนผสม ไม้ผล ไม้ยืนต้น พืชผัก พืชไร่ พืชสมุนไพร ฯลฯ รวมทั้งปลูกผักสวนครัวไว้บริโภค เหลือขายเป็นรายได้เสริม (ร้อยละ 30)

ส่วนที่สี่ สร้างที่อยู่อาศัย เลี้ยงสัตว์ และโรงเรือนอื่น ๆ (ร้อยละ 10)

ขั้นที่ 2 ทฤษฎีใหม่ชั้นกลาง เมื่อเกษตรกรเข้าใจในหลักการและได้ปฏิบัติในที่ดินของตนจนได้ผลแล้ว ก็เริ่มขั้นที่สอง คือ ให้เกษตรกรรวมพลังกันในรูปกลุ่ม หรือ สหกรณ์ร่วมแรง ร่วมใจกันดำเนินการในด้านต่าง ๆ คือ

1. การผลิต เกษตรกรจะต้องร่วมมือในการผลิตโดยเริ่มตั้งแต่ ขั้นเตรียมดิน การหาพันธุ์พืช ปุ๋ย การหาน้ำ และอื่น ๆ เพื่อการเพาะปลูก
2. การตลาด เมื่อมีผลผลิตแล้ว จะต้องเตรียมการต่าง ๆ เพื่อการขายผลผลิตได้ประโยชน์สูงสุด เช่น การเตรียมลานตากข้าวร่วมกัน การจัดหาผู้รวบรวมข้าว เตรียมหาเครื่องสีข้าว ตลอดจนการรวมกันขายผลผลิตให้ได้ราคาดี และลดค่าใช้จ่ายลงด้วย
3. ความเป็นอยู่ ในขณะที่เดียวกันเกษตรกรต้องมีความเป็นอยู่ที่ดีพอสมควร โดยมีปัจจัยพื้นฐานในการดำรงชีวิต เช่น อาหารการกินต่าง ๆ กะปิ น้ำปลา เสื้อผ้า ที่พอเพียง
4. สวัสดิการ แต่ละชุมชนควรมีสวัสดิการและบริการที่จำเป็น เช่น มีสถานีนอนมัย เมื่อยามป่วยไข้ หรือมีกองทุนไว้ให้กู้ยืมเพื่อประโยชน์ในกิจกรรมต่าง ๆ
5. การศึกษา มีโรงเรียนและชุมชนมีบทบาทในการส่งเสริมการศึกษา เช่น มีกองทุนเพื่อการศึกษาเล่าเรียนให้แก่เยาวชนของชุมชนเอง
6. สังคมและศาสนา ชุมชนควรเป็นศูนย์กลางในการพัฒนาสังคมและจิตใจ โดยมีศาสนาเป็นที่ยึดเหนี่ยวกิจกรรมซึ่งหมดดังกล่าวข้างต้นจะต้องได้รับความร่วมมือจากทุกฝ่ายที่เกี่ยวข้องไม่ว่าส่วนราชการ องค์กรเอกชน ตลอดจนสมาชิกในชุมชนนั้นเป็นสิ่งสำคัญ

ขั้นที่ 3 ทฤษฎีใหม่ขั้นก้าวหน้า เมื่อดำเนินการผ่านขั้นที่สองแล้ว เกษตรกรจะมีรายได้ดีขึ้น ฐานะ มั่นคงขึ้น เกษตรหรือกลุ่มเกษตรกรก็ควรพัฒนาก้าวหน้าไปสู่ขั้นที่สามต่อไป คือ ติดต่อประสานงานเพื่อจัดหาทุนหรือแหล่งเงิน เช่น ธนาคาร หรือบริษัทห้างร้านเอกชน มาช่วยในการทำธุรกิจ การลงทุน และพัฒนาคุณภาพชีวิต ทั้งนี้ ทั้งฝ่ายเกษตรกรและฝ่ายธนาคารกับบริษัทจะได้รับประโยชน์ร่วมกัน กล่าวคือ

1. เกษตรกรขายข้าวได้ในราคาสูง (ไม่ถูกกดราคา)
2. ธนาคารกับบริษัทสามารถซื้อข้าวบริโภคในราคาต่ำ (ซื้อข้าวเปลือกตรงจากเกษตรกรและมาสีเอง)
3. เกษตรกรซื้อเครื่องอุปโภคบริโภคได้ในราคาต่ำ เพราะรวมกันซื้อเป็นจำนวนมาก (เป็นร้านสหกรณ์ ซื้อในราคาขายส่ง)
4. ธนาคารกับบริษัทจะสามารถกระจายบุคลากร (เพื่อไปดำเนินการในกิจกรรมต่าง ๆ ให้เกิดผลดียิ่งขึ้น)

ปัจจุบันนี้ได้มีการนำเอาเกษตรทฤษฎีใหม่ไปทำการทดลองขยายผล ณ ศูนย์ศึกษาการพัฒนาและโครงการอันเนื่องมาจากพระราชดำริ รวมทั้งกรมวิชาการเกษตร ได้ดำเนินการจัดทำ



แปลงสาธิต จำนวน 25 แห่งกระจายอยู่ทั่วประเทศ นอกจากนี้ กรมพัฒนาชุมชน กระทรวงมหาดไทย กระทรวงเกษตร และสหกรณ์ กองบัญชาการทหารสูงสุด กองทัพอากาศ กระทรวงกลาโหม และกระทรวงศึกษาธิการ ได้มีการดำเนินงานให้มีการนำเอาทฤษฎีใหม่นี้ไปใช้อย่างกว้างขวางขึ้น

เศรษฐกิจพอเพียงกับทฤษฎีใหม่ตามแนวพระราชดำริ

เศรษฐกิจพอเพียงและแนวทางปฏิบัติของทฤษฎีใหม่ (วิญญู บุญมาร์ตัน, 2549) เป็นแนวทางในการพัฒนาที่นำไปสู่ความสามารถในการพึ่งตนเอง ในระดับต่าง ๆ อย่างเป็นขั้นตอน โดยลดความเสี่ยงเกี่ยวกับความผันแปรของธรรมชาติหรือการเปลี่ยนแปลงจากปัจจัยต่าง ๆ โดยอาศัยความพอประมาณและความมีเหตุผล การสร้างภูมิคุ้มกันที่ดี มีความรู้ ความเพียรและความอดทน สติและปัญญา การช่วยเหลือ ซึ่งกันและกัน และความสามัคคี

เศรษฐกิจพอเพียงมีความหมายกว้างกว่าทฤษฎีใหม่ เศรษฐกิจพอเพียงเป็นกรอบแนวคิดที่ชี้บอกลักษณะและแนวทางปฏิบัติของทฤษฎีใหม่ ในขณะที่แนวพระราชดำริเกี่ยวกับทฤษฎีใหม่หรือเกษตรทฤษฎีใหม่ ซึ่งเป็นแนวทางการพัฒนาภาคเกษตรอย่างเป็นขั้นตอน เป็นตัวอย่างการใช้หลักเศรษฐกิจพอเพียงในทางปฏิบัติที่เป็นรูปธรรมเฉพาะในพื้นที่ที่เหมาะสม

ทฤษฎีใหม่ตามแนวพระราชดำริ อาจเปรียบเทียบกับหลักเศรษฐกิจพอเพียง ซึ่งมีอยู่ 2 แบบ คือ แบบพื้นฐานกับแบบก้าวหน้า ได้ดังนี้

ความพอเพียงในระดับบุคคลและครอบครัว โดยเฉพาะเกษตรกร เป็นเศรษฐกิจพอเพียงแบบพื้นฐาน เทียบได้กับทฤษฎีใหม่ขั้นที่ 1 ที่มุ่งแก้ปัญหาของเกษตรกรที่อยู่ห่างไกลแหล่งน้ำ ต้องพึ่งน้ำฝนและประสบความเสี่ยงจากการที่น้ำไม่พอเพียง แม้กระทั่งสำหรับการปลูกข้าวเพื่อบริโภค และมีข้อสมมติว่า มีที่ดินพอเพียงในการขุดบ่อ เพื่อแก้ปัญหาในเรื่องดังกล่าวจากการแก้ปัญหาความเสี่ยงเรื่องน้ำ จะทำให้ เกษตรกรสามารถมีข้าวเพื่อการบริโภคยังชีพในระดับหนึ่งได้ และใช้ที่ดินส่วนอื่น ๆ สนองความต้องการพื้นฐานของครอบครัว รวมทั้งขายในส่วนที่เหลือเพื่อมีรายได้ที่จะใช้เป็นค่าใช้จ่ายอื่น ๆ ที่ไม่สามารถผลิตเองได้ ทั้งหมดนี้เป็นการสร้างภูมิคุ้มกันในตัวให้เกิดขึ้นในระดับครอบครัว

อย่างไรก็ตาม แม้กระทั่งในทฤษฎีใหม่ขั้นที่ 1 ก็จำเป็นที่เกษตรกรจะต้องได้รับความช่วยเหลือจากชุมชนราชการ มูลนิธิ และภาคเอกชน ตามความเหมาะสม

ความพอเพียงในระดับชุมชนและระดับองค์กรเป็นเศรษฐกิจพอเพียงแบบก้าวหน้า ซึ่งครอบคลุมทฤษฎีใหม่ขั้นที่ 2 เป็นเรื่องของการสนับสนุนให้เกษตรกรรวมพลังกันในรูปกลุ่มหรือสหกรณ์ หรือการที่ธุรกิจต่าง ๆ รวมตัวกันในลักษณะเครือข่ายวิสาหกิจ

กล่าวคือ เมื่อสมาชิกในแต่ละครอบครัวหรือองค์กรต่าง ๆ มีความพอเพียงขั้นพื้นฐานเป็นเบื้องต้นแล้วก็จะรวมกลุ่มกันเพื่อร่วมมือกันสร้างประโยชน์ให้แก่กลุ่มและส่วนรวมบนพื้นฐานของการไม่เบียดเบียนกัน การแบ่งปันช่วยเหลือซึ่งกันและกันตามกำลัง และความสามารถของตนซึ่งจะสามารถทำให้ชุมชนโดยรวมหรือเครือข่ายวิสาหกิจนั้น ๆ เกิดความพอเพียงในวิถีปฏิบัติอย่างแท้จริง

ความพอเพียงในระดับประเทศ เป็นเศรษฐกิจพอเพียงแบบก้าวหน้า ซึ่งครอบคลุมทฤษฎีใหม่ ขั้นที่ 3 ซึ่งส่งเสริมให้ชุมชนหรือเครือข่ายวิสาหกิจสร้างความร่วมมือกับองค์กรอื่น ๆ ในประเทศ เช่น บริษัทขนาดใหญ่ ธนาคาร สถาบันวิจัย เป็นต้น

การสร้างเครือข่ายความร่วมมือในลักษณะเช่นนี้จะเป็ประโยชน์ในการสืบทอดภูมิปัญญา แลกเปลี่ยนความรู้ เทคโนโลยี และบทเรียนจากการพัฒนา หรือร่วมมือกันพัฒนาตามแนวทางเศรษฐกิจ พอเพียง ทำให้ประเทศอันเป็นสังคมใหญ่อันประกอบด้วยชุมชน องค์กรและธุรกิจต่าง ๆ ที่ดำเนินชีวิต อย่างพอเพียงกลายเป็นเครือข่ายชุมชนพอเพียงที่เชื่อมโยงกันด้วยหลักไม่เบียดเบียน แบ่งปัน และช่วยเหลือซึ่งกันและกันได้ดีที่สุด

โครงการอันเนื่องมาจากพระราชดำริ¹

โครงการอันเนื่องมาจากพระราชดำรินับเป็นตัวอย่างหนึ่งของการพัฒนาอย่างพอเพียงที่พระบาทสมเด็จพระเจ้าอยู่หัวฯ โปรดเกล้าฯ ให้จัดตั้งขึ้นเพื่อช่วยเหลือประชาชนชาวไทย นับแต่พระบาทสมเด็จพระเจ้าอยู่หัวฯ เสด็จขึ้นเถลิงถวัลยราชสมบัติ ตั้งแต่วันที่ 9 มิถุนายน พ.ศ. 2489 เป็นต้นมา พระองค์ ได้เสด็จเยี่ยมราษฎรตามพื้นที่ต่าง ๆ เป็นประจำเนื่องจากทรงห่วงใยพสกนิกรของพระองค์ทั่วประเทศ ทรงรวบรวมข้อมูลต่าง ๆ เพื่อพระราชทานความช่วยเหลือแก่ประชาชน พระราชดำริเริ่มแรกอันเป็นโครงการช่วยเหลือประชาชนเริ่มขึ้นในปี พ.ศ. 2494 โดยทรงพระกรุณาโปรดเกล้าฯ ให้กรมประมงนำพันธุ์ปลาหมอคางจากปีนัง ซึ่งได้รับจากผู้เชี่ยวชาญด้านการประมงขององค์การอาหารและเกษตรแห่งสหประชาชาติ เข้าไปเลี้ยงในสระน้ำพระที่นั่งอัมพรสถาน และเมื่อวันที่ 7 พฤศจิกายน พ.ศ. 2496 ทรงพระกรุณาโปรดเกล้าฯ พระราชทานพันธุ์ปลาหมอคางนี้แก่กำนันผู้ใหญ่บ้านทั่วประเทศนำไปเลี้ยงเผยแพร่ขยายพันธุ์แก่ราษฎรในหมู่บ้านของตน เพื่อให้มีอาหารโปรตีนเพิ่มขึ้น

จากนั้นจึงเริ่มมีโครงการพัฒนาชนบทเกิดขึ้น โครงการแรกเกิดขึ้นในปี พ.ศ. 2495 โดย พระบาทสมเด็จพระเจ้าอยู่หัวฯ ทรงพระกรุณาโปรดเกล้าฯ พระราชทานรถบัสโตเซอร์ให้

¹ ข้อมูลจากสำนักงานคณะกรรมการพิเศษเพื่อประสานงานโครงการอันเนื่องมาจากพระราชดำริ (สำนักงาน กปร.)

หน่วยตำรวจตระเวนชายแดนค่ายนเรศวรไปสร้างถนนเข้าไปยังบ้านห้วยมงคล ตำบลหินเหล็กไฟ อำเภอหัวหิน จังหวัด ประจวบคีรีขันธ์ เพื่อให้ราษฎรสามารถสัญจรไปมา และนำผลผลิตออกมาจำหน่ายยังชุมชนภายนอกได้สะดวกขึ้น จากนั้น ในเวลาต่อมา จึงได้เกิด โครงการพระราชดำริต่าง ๆ ตามมาอีกมากมาย

โครงการพระราชดำริทั้งหลายในระยะแรก (พ.ศ. 2493 - 2405) สามารถแบ่งออกได้เป็นสองประเภท คือ

1. โครงการที่มีการค้นคว้าศึกษาทดลองเป็นการส่วนพระองค์ เพื่อจักได้นำผลการศึกษาดทดลองไปใช้ในพื้นที่และลักษณะงานที่ทรงเห็นว่าเหมาะสม
2. โครงการที่เริ่มเข้าไปแก้ปัญหาหลักของเกษตรกรด้วยการพัฒนาแบบผสมผสาน (Integrated Development)

หลักการของโครงการอันเนื่องมาจากพระราชดำริ

ในการดำเนินโครงการอันเนื่องมาจากพระราชดำรินั้น มีหลักการสำคัญ คือ

1. การแก้ปัญหาเฉพาะหน้า

โครงการอันเนื่องมาจากพระราชดำริเป็นโครงการที่มุ่งช่วยเหลือแก้ไขปัญหาเฉพาะหน้าที่ต้องการแก้ไขอย่างรีบด่วน และบางโครงการจะมีผลระยะยาวต่อไป เช่น การแก้ไขปัญหาคารจรจรและการป้องกันน้ำท่วมในเขตกรุงเทพมหานคร เป็นต้น

2. เป็นการพัฒนาตามขั้นตอนความจำเป็นและประหยัด

พระบาทสมเด็จพระเจ้าอยู่หัวทรงเน้นการพัฒนาที่มุ่งสร้างความเข้มแข็งให้ชุมชนในลักษณะของการพึ่งตนเอง ทรงมีพระราชประสงค์ที่จะช่วยเหลือราษฎรตามความจำเป็นและเหมาะสมกับสภาพ เพื่อให้ราษฎรสามารถพึ่งตนเองได้ และเผชิญสังคมภายนอกได้อย่างไม่ลำบาก

3. การพึ่งตนเอง

เป็นการพัฒนาให้ประชาชนสามารถอยู่ในสังคมได้ตามสภาพ และความสามารถพึ่งตนเองได้ในที่สุด ตัวอย่างโครงการอันเนื่องมาจากพระราชดำริที่เน้นการพึ่งตนเองเพื่อแก้ไขปัญหาความยากจน ได้แก่ โครงการธนาคารข้าว โครงการธนาคารโคกระบือ และโครงการพัฒนาที่ดินตามพระราชประสงค์ นอกจากนี้ โครงการพัฒนาอันเนื่องมาจากพระราชดำรินี้ในระยะหลังก็ล้วนแล้วแต่เพื่อให้ประชาชนสามารถช่วยตัวเองได้และเป็นโครงการที่สนับสนุนให้ประชาชนสามารถประกอบอาชีพให้ได้ผลและมีประสิทธิภาพ เช่น การพัฒนาแหล่งน้ำเพื่อการเกษตร และการอบรมความรู้สาขาต่าง ๆ ทั้งด้านการเกษตรและศิลปอาชีพพิเศษ

4. การส่งเสริมความรู้และเทคนิควิชาการสมัยใหม่ที่เหมาะสม

พระบาทสมเด็จพระเจ้าอยู่หัวทรงมีพระราชประสงค์ให้ราษฎรในชนบทมีโอกาสได้รู้ได้เห็นตัวอย่างของความสำเร็จในการทำมาหากิน ทำการเกษตร โดยใช้เทคโนโลยีสมัยใหม่และนำไปปฏิบัติได้ด้วยตนเอง จึงพระราชทานพระราชดำริให้จัดตั้ง “ศูนย์ศึกษาการพัฒนาอันเนื่องมาจากพระราชดำริ” ในทุกภูมิภาคของประเทศเพื่อเป็นสถานที่ศึกษา ทดลอง วิจัย และแสวงหาวิธีการ สมัยใหม่ที่ราษฎร “รับได้” นำไป “ดำเนินการเองได้” และ “ประหยัด” จากนั้นจึงส่งเสริมให้เกษตรกรนำไปประกอบอาชีพต่อไป

5. การอนุรักษ์ทรัพยากรธรรมชาติและสิ่งแวดล้อม

ภาวการณ์เร่งรัดพัฒนาประเทศเช่นปัจจุบันเป็นตัวอย่างความอุดมสมบูรณ์ของทรัพยากรธรรมชาติ ทั้งที่ดิน แหล่งน้ำ และป่าไม้ พระบาทสมเด็จพระเจ้าอยู่หัวทรงเห็นว่าการพัฒนาเพื่อฟื้นฟูทรัพยากรธรรมชาติและสิ่งแวดล้อมมีผลกระทบโดยตรงต่อการพัฒนาการเกษตร ซึ่งเป็นรากฐานที่สำคัญของการพัฒนาสังคมไทยในระยะยาว โครงการตามพระราชดำรินี้ในระยะต่อมาจึงเป็นการพัฒนา แบบผสมผสานที่เป็นประโยชน์ต่อการประกอบอาชีพของเกษตรกร และการอนุรักษ์ทรัพยากรธรรมชาติ ไปในขณะเดียวกัน

6. การฟื้นฟูคุณภาพสิ่งแวดล้อมในเขตเมือง

ในช่วงที่โครงสร้างทางเศรษฐกิจของประเทศเปลี่ยนไปสู่การผลิตที่มีทั้งภาคอุตสาหกรรมและบริการเป็นหลักทำให้สังคมไทยเปลี่ยนจากสังคมชนบทไปสู่สังคมเมือง จนก่อให้เกิดปัญหาต่อสภาพแวดล้อมที่เสื่อมโทรมลงไปเป็นอย่างมาก พระบาทสมเด็จพระเจ้าอยู่หัวได้พระราชทานแนวพระราชดำริ เพื่อแก้ไขปัญหาดังกล่าว เช่น การใช้ฝักตบชาวช่วยกรองความสกปรกในน้ำเสีย การใช้น้ำดีขับไล่ น้ำเสีย หรือการใช้กังหันน้ำชัยพัฒนาเพื่อบำบัดน้ำเสีย

ลักษณะโครงการอันเนื่องมาจากพระราชดำริ

โครงการอันเนื่องมาจากพระราชดำรินี้เป็นโครงการที่มีลักษณะศึกษา ค้นคว้า ทดลอง เป็นการเตรียมข้อมูลรายละเอียดทางวิชาการ สำหรับพระบาทสมเด็จพระเจ้าอยู่หัวฯ ที่จะทรงนำไปประยุกต์ใช้ในการแก้ปัญหาและเผยแพร่แก่เกษตรกร รวมทั้งแสวงหาแนวทางการพัฒนาที่ถูกต้องและเหมาะสมกับสภาพสังคมไทย และสภาพแวดล้อมในแต่ละท้องถิ่นด้วย โครงการนี้ประกอบด้วย ศูนย์ศึกษาการพัฒนา ต่าง ๆ 6 ศูนย์ ซึ่งเป็นแหล่งข้อมูล ความรู้ทางการเกษตรสาขาต่าง ๆ ซึ่งได้ทำการศึกษาทดลองในศูนย์ โดย กรมส่งเสริมการเกษตรมีบทบาทหน้าที่ในการนำ



ความรู้ วิธีการพัฒนาการเกษตรที่ถูกต้อง ไปได้เกษตรกร ซึ่งเป็นหมู่บ้านบริวารของแต่ละศูนย์ ให้มีความสามารถประกอบอาชีพและดำรงอยู่จนถึงขั้นพออยู่พอกิน

โครงการอันเนื่องมาจากพระราชดำริมีอยู่มากมายหลายสาขาหลายประเภทในระยะแรก มีชื่อเรียกแตกต่างกันไป ดังนี้คือ

โครงการตามพระราชประสงค์ หมายถึง โครงการซึ่งทรงศึกษาทดลองปฏิบัติเป็นส่วนพระองค์ ทรงศึกษาหรือกับผู้เชี่ยวชาญในวงงาน ทรงแสวงหาวิธีทดลองปฏิบัติ ทรงพัฒนา และส่งเสริมแก้ไข ดัดแปลงวิธีการเป็นระยะเวลาหนึ่ง เพื่อดูผลผลิตทั้งในพระราชฐานและนอกพระราชฐานซึ่งต้องทรงใช้พระราชทรัพย์ส่วนพระองค์ในการดำเนินงาน ทดลองจนกว่าจะเกิดผลดี ต่อมาเมื่อทรงแน่พระทัยว่าโครงการนั้น ๆ ได้ผลดี เป็นประโยชน์แก่ประชาชนอย่างแท้จริง จึงโปรดเกล้าฯ ให้รัฐบาลเข้ามารับงานต่อในภายหลัง

โครงการในพระบรมราชานุเคราะห์ หมายถึง โครงการที่พระองค์ได้พระราชทาน ชื้อแนะนำและแนวพระราชดำริให้เอกชน ไปดำเนินการ ด้วยกำลังเงิน กำลังปัญญาและกำลังแรงงาน พร้อมทั้งติดตามผลงานให้ต่อเนื่องโดยภาคเอกชน เช่น โครงการพัฒนาหมู่บ้าน สหกรณ์เนินดินแดง อำเภอทับสะแก จังหวัดประจวบคีรีขันธ์ ซึ่งสโมสรโรตารีแห่งประเทศไทย เป็นผู้จัด และดำเนินงานตามแนวพระราชดำริ โครงการพจนานุกรม โครงการสารานุกรมไทย สำหรับเยาวชน เป็นต้น

โครงการตามพระราชดำริ โครงการประเภทนี้เป็นโครงการที่ทรงวางแผนพัฒนา ทรงเสนอแนะให้รัฐบาลร่วมดำเนินการตามพระราชดำริ โดยพระองค์เสด็จฯ ร่วมทรงงานกับหน่วยงานของรัฐบาล ซึ่งมีทั้งฝ่ายพลเรือน ตำรวจ ทหาร โครงการตามพระราชดำรินี้ในปัจจุบัน เรียกว่า “โครงการอันเนื่องมาจากพระราชดำริ” มีกระจายอยู่ทั่วทุกภูมิภาคของประเทศไทย ซึ่งมีลักษณะที่เป็น โครงการพัฒนาด้านต่าง ๆ ให้ดำเนินการเสร็จสิ้นภายในระยะสั้นและระยะยาวที่มีเวลามากกว่า 5 ปี ขณะเดียวกันก็มีลักษณะที่เป็นงานด้านวิชาการเช่น โครงการเพื่อการศึกษาค้นคว้า ทดลอง หรือโครงการที่มีลักษณะเป็นงานวิจัย เป็นต้น

แนวทางการขจัดความยากจนและการพัฒนาที่ยั่งยืน

เป้าหมายการพัฒนาแห่งสหัสวรรษ (Millennium Development Goals: MDGs) จากแผนสู่การดำเนินการตามปฏิญญาแห่งสหัสวรรษของสหประชาชาติเป้าหมายที่ 1 คือลดสัดส่วนประชากรที่มีรายได้น้อยกว่า 1 เหรียญสหรัฐต่อวันลงครึ่งหนึ่งในช่วงปี พ.ศ.2533-2558 ซึ่งถือเป็นความสำคัญอันดับแรกในเป้าหมายทั้งหมด เนื่องจากปัญหาความยากจนเป็นปัญหาเชิงระบบเชิงโครงสร้างในระดับชาติที่สั่งสมมาเป็นเวลายาวนาน รัฐบาลในฐานะผู้บริหารประเทศทุกรัฐบาล

ได้พยายามหาทางแก้ไข สนับสนุนงบประมาณให้กับหน่วยงานต่าง ๆ ที่เกี่ยวข้องเพื่อให้ดำเนินการจัดความยากจน ครอบคลุมทั่วถึงและประสบความสำเร็จ ณ ระดับหนึ่ง ด้วยเหตุผลที่รูปแบบในการบริหารจัดการทั้งแผนงาน โครงการงบประมาณและหน่วยงานยังคงเป็นไปแบบแยกดำเนินการต่างคนต่างทำ จึงทำให้การดำเนินการจัดความยากจน ขาดพลังในการขับเคลื่อน ประชาชนยังคงไม่ได้รับการแก้ไขปัญหาได้อย่างเต็มที่ อีกทั้งปัญหาที่เกิดขึ้นในแต่ละพื้นที่นั้น ประชาชนเจ้าของพื้นที่เองเป็นผู้รับรู้รับทราบปัญหาอย่างดี และเป็นผู้ที่ได้รับความเดือดร้อนอย่างแท้จริง จึงควรให้ประชาชนเป็นผู้แก้ปัญหของตนเอง โดยมีหน่วยงานของรัฐบาลให้การสนับสนุนช่วยเหลือ

ตามที่นักวิชาการได้ระดมความคิดที่สำนักงานคณะกรรมการพัฒนาเศรษฐกิจและสังคมแห่งชาติ เมื่อวันที่ 22 เมษายน 2546 ภายใต้หัวข้อ “ทฤษฎีเศรษฐกิจพอเพียงกับทฤษฎีพระมหาชนก กับนโยบายจัดความยากจนและการพัฒนาที่ยั่งยืน” นั้น สามารถนำมาประยุกต์ใช้เข้ากันได้ โดยนำแนวคิดหลักของทฤษฎีเศรษฐกิจพอเพียงกับทฤษฎีพระมหาชนก ที่มุ่งเน้นการพึ่งตนเอง โดยใช้ปัญญา และความเพียรของตนเองในการแก้ปัญหาคความยากจน ไปสู่การพัฒนาที่ยั่งยืน โดยมีหลักพอเพียง 5 ประการ คือ

1. เศรษฐกิจพอเพียง คือ หายจน พออยู่พอกินถ้วนหน้า
2. สังคมพอเพียง คือ การเป็นสังคมสามัคคี อยู่ร่วมกัน มีไมตรีจิตต่อกันเอื้ออารีต่อกัน
3. ทรัพยากรธรรมชาติพอเพียง คือ อนุรักษ์ทรัพยากรธรรมชาติให้มีการใช้อย่างเป็นธรรมและยั่งยืน
4. ปัญญาพอเพียง คือ ไม่โลภ มีไมตรีจิต พึ่งตนเอง วิริยะ อนุรักษ์ทรัพยากร
5. การศึกษาพอเพียง สามารถสร้างปัญหาพิจารณาสิ่งที่ถูกต้อง สิ่งที่ควรกระทำ

จัดความหลังที่เป็นโมฆะริตส

ทั้งนี้ ตัวทำลายเศรษฐกิจพอเพียง คือ ทุนนิยมข้ามชาติที่อาศัยโลกจริตเป็นตัวขับเคลื่อน และใช้อำนาจและเครื่องมือ ไปบีบบังคับให้ประเทศต่าง ๆ เปิดเสรีให้ทุนขนาดใหญ่เข้าไปทำการได้อย่างเสรี ระบบทุนนิยมข้ามชาติจึงทำลายเศรษฐกิจพอเพียงอย่างรุนแรง ฉะนั้น ในยุทธศาสตร์เศรษฐกิจพอเพียงต้องพยายามป้องกันผลร้ายจากเศรษฐกิจทุนนิยมข้ามชาติ และพยายามปรับให้เป็นทุนนิยมชาติที่ส่งเสริมเศรษฐกิจพอเพียง

นอกจากนี้ยังได้เสนอแนวทางการจัดความยากจนและการพัฒนาที่ยั่งยืน โดยมีรายละเอียดดังต่อไปนี้ (ประเวศ วะสี, 2546)

1. การรณรงค์สร้างความเข้าใจอย่างกว้างขวาง

ควรมีสิ่งพิมพ์ที่มีพลังของการอธิบาย มีการใช้สื่ออื่น ๆ มีการประชุมต่าง ๆ เป็นสมัชชาจังหวัด สมัชชาแห่งชาติ สมัชชาเฉพาะเรื่อง หาผู้รับผิดชอบหลักในกลวิธีนี้

2. การส่งเสริมเศรษฐกิจพอเพียงในทุกพื้นที่โดยใช้หลัก AFP

ส่งเสริมการพัฒนาอย่างบูรณาการในทุกจังหวัดและทุกตำบลโดยการมีส่วนร่วมของภาคีต่าง ๆ ให้มีสัมมาอาชีวะ มีรายได้สูงกว่ารายจ่าย อนุรักษ์ทรัพยากรธรรมชาติ มีการร่วมตัวร่วมคิดร่วมทำ และเรียนรู้ต่อเนื่องจะทำให้ความยากจนหมดไปจากพื้นที่ มีความปลอดภัย และมีความยั่งยืน

การใช้หลัก AFP หรือ Area Function Participation คือ ไม่ใช่กรมเป็นตัวตั้ง แต่ใช้พื้นที่เป็นตัวตั้ง โดยทุกฝ่ายร่วมมือกัน ต้องปฏิรูปการจัดงบประมาณและส่งเสริมความสามารถในการจัดการของท้องถิ่น การกระจายอำนาจและกระจายงบประมาณให้ท้องถิ่นอย่างเพียงพอ และท้องถิ่นต้องมีความสามารถในการจัดการเศรษฐกิจพอเพียงและการพัฒนาอย่างยั่งยืน ควรมีโครงการส่งเสริมและรับรองคุณภาพการจัดการของท้องถิ่น ซึ่งอาจพัฒนาไปเป็นสถาบันส่งเสริมและรับรองคุณภาพการจัดการของท้องถิ่น (กจท.) พัฒนาเครื่องชี้วัดเศรษฐกิจพอเพียง แล้วใช้วัดซ้ำ ๆ จะเป็นเครื่องปรับพฤติกรรมของสังคมไปสู่การมีเศรษฐกิจพอเพียงมากขึ้นเป็นลำดับ

3. การโยงเศรษฐกิจมหภาคกับเศรษฐกิจพอเพียงให้เกื้อกูลกัน

เดิมเศรษฐกิจมหภาคพึ่งพิงต่างชาติมากเกินไปจนมีผลกระทบต่อเศรษฐกิจพอเพียงและการพัฒนาอย่างยั่งยืน ควรจะปรับเปลี่ยนให้เศรษฐกิจมหภาคเชื่อมโยงกับฐานความเป็นไทยให้มากขึ้นทั้งทุนไทย วัฒนธรรมไทย ฐานทรัพยากรไทย ชุมชนไทย ความสามารถในการแข่งขันจะเข้มแข็งก็ต่อเมื่ออยู่บนฐานที่เข้มแข็ง ในการดำเนินการดังกล่าวจำเป็นต้องมีแผนที่ “ทุนไทย” เช่น ความหลากหลายทางชีวภาพ ความหลากหลายทางวัฒนธรรม ซึ่งรวมถึงความรู้ว่าชุมชนใดมีใครเก่งในเรื่องใดบ้างที่เป็นศักยภาพของชุมชน ควรให้มหาวิทยาลัย สถาบันราชภัฏ สถาบันราชชมงคล รวมตัวกันวิจัย โดยเอาพื้นที่เป็นตัวตั้ง แล้วเชื่อมต่อเศรษฐกิจมหภาค เศรษฐกิจชุมชนให้เกื้อกูลกัน

4. ค้นหาและเยียวยากลุ่มเสี่ยงด้วยมาตรการพิเศษป้องกันและบรรเทาผลกระทบภัยพิบัติต่อคนจน

ต้องมีการค้นหากลุ่มที่ถูกกลืนหรือกลุ่มเสี่ยงที่ยังไม่ได้รับประโยชน์จากมาตรการขจัดความยากจนและการเยียวยาด้วยมาตรการพิเศษ เช่น สวัสดิการสังคม การพัฒนาฝีมือแรงงาน การฝึกอาชีพ การจัดที่ทำกินคนจนเมื่อได้รับภัยพิบัติต่างๆ เช่น ไฟไหม้ ลมพายุ น้ำท่วม จะได้รับผลกระทบมาก และระยะหลังมีน้ำท่วมบ่อยขึ้น เป็นบริเวณกว้างมากขึ้น ซึ่งทำลายเศรษฐกิจของเกษตรกรเป็นอย่างมาก ควรมี มาตรการป้องกันและบรรเทาผลกระทบจากน้ำท่วม

5. การลดการเสียชีวิตกับต่างชาติ

ด้วยระบบเปิดการค้าเสรี ประเทศที่มีทุนมากกว่า มีประสบการณ์มากกว่ามีความสามารถในการจัดการมากกว่า ย่อมควรทรัพยากรจากประเทศที่ด้อยกว่า จนเกิดการเสียชีวิตอย่างรุนแรงควรจะมีมาตรการต่าง ๆ ที่ลดการเสียชีวิต เช่น

5.1 ความนิยมไทย เป็นการใช้วัฒนธรรมและความรักชาติเข้าปกป้อง สร้างความนิยมไทยให้เกิดขึ้นเป็นกระแสแห่งชาติ ไทยทำ ไทยใช้ ไทยขาย ให้เราประหยัดการสูญเสียให้ต่างชาติ สักปีละ 500,000 ล้านบาทต่อปี เงิน 500,000 ล้านบาทจะกระตุ้นการผลิต การแปรรูป บริการ การค้า วิชาการ ให้ไทยฟื้นวิกฤตเศรษฐกิจ เช่น สมุนไพรเป็นตัวหนึ่งที่เป็นรูปธรรม ขมิ้นชันแก้ปวดท้อง ได้ดีกว่ายาฝรั่ง และยังป้องกันมะเร็งด้วย ถ้าคนไทยทุกบ้านมีขมิ้นชัน และยาสมุนไพรอย่างอื่นที่พิสูจน์แล้วว่าได้ผลดี เป็นยาประจำบ้านจะเป็นการไปส่งเสริมการปลูกของเกษตรกร การผลิตเป็นยา และการค้า ดังนี้ เป็นต้น

5.2 การคุ้มครองรายย่อย ขณะนี้ร้านค้าปลีกขนาดใหญ่กำลังทำลายการค้ารายย่อย พังหลายอยู่ทั่วไป ควรมีการป้องกันคุ้มครองรายย่อย ด้วยการหาช่องทางทางกฎหมาย กฎ ระเบียบ และการส่งเสริม แฟรนไชส์รายย่อย เพื่อรายย่อย โดยการส่งเสริมความสามารถในการจัดการ อาจจัดให้มีสถาบันส่งเสริมธุรกิจรายย่อยเป็นเครื่องมือ ควรส่งเสริมให้มีร้านค้าที่เชื่อมโยงผู้ผลิตในชนบทกับผู้บริโภคในเมืองให้เกื้อกูลกัน เป็นต้น

5.3 ตั้งสถาบันยุทธศาสตร์ชาติ มีหน้าที่ศึกษาให้ความรู้ความเป็นไปของโลกทั้งหมด เพื่อให้คนไทยรู้เท่าทันและกำหนดยุทธศาสตร์การต่อสู้ไม่ให้เราเสียเปรียบต่างชาติมากเกินไป และตกเป็นทาสทั้งทางปัญญา และทางเศรษฐกิจ ซึ่งจะเชื่อมต่อไปสู่การสูญเสียอธิปไตยหรือความสามารถในการกำหนดอนาคตของเราเอง

5.4 ขจัดคอร์รัปชัน และการสูญเสียไปในทางอื่น ๆ ที่ทำให้สาธารณะเสียชีวิต

6. ปฏิรูปกฎหมายเพื่อความเป็นธรรมทางสังคม

ใช้รัฐธรรมนูญเป็นหลัก ปฏิรูปกฎหมายเพื่อความเป็นธรรมทางสังคม ความเข้มแข็งของชุมชนสิทธิชุมชนการใช้ทรัพยากรอย่างเป็นธรรมและยั่งยืน การป้องกันการเอาเปรียบจากต่างชาติ การมีส่วนร่วมของประชาชนในการกำหนดนโยบาย การจัดการ โครงการขนาดใหญ่ที่จะไม่ให้มีผลกระทบต่อ ฐานชีวิตของคนจน รวมทั้งแก้ไขกฎหมายอื่น ใดที่มีผลกระทบต่อคนจน เป็นต้น

7. กระบวนการนโยบายเพื่อเศรษฐกิจพอเพียงและการพัฒนาอย่างยั่งยืน

นโยบายสาธารณะที่ดี (Healthy Public Policies) ที่อาศัยฐานความรู้ นับเป็นเรื่องที่สำคัญอย่างยิ่งสำหรับเศรษฐกิจพอเพียงและการพัฒนาอย่างยั่งยืน แต่เป็นเรื่องที่เกิดขึ้นและนำมาประยุกต์ใช้ได้ยาก จำเป็นต้องมีกระบวนการนโยบายที่อาศัยการสังเคราะห์ความรู้เป็นนโยบาย



โดยการมีส่วนร่วมของทุกฝ่าย กระบวนการนโยบายจะเป็นเครื่องมือขับเคลื่อนยุทธศาสตร์
เศรษฐกิจพอเพียง และการพัฒนาอย่างยั่งยืนไปสู่ความสำเร็จ

8. ปรับระบบการศึกษาให้เป็นกลไกแก้ความทุกข์ยากของคนทั้งชาติ

ระบบการศึกษาเป็นระบบใหญ่มาก แต่เป็นระบบที่อยู่นอกสังคม คือ ไม่รู้ร้อนรู้หนาวกับ
สังคม ไม่รวมทุกข์ร่วมสุขกับสังคม ไม่รวมแก้ปัญหา จึงอ่อนแอ บุคคลหรือองค์กรที่จะเข้มแข็งทาง
ปัญญาต่อเมื่ออยู่ในปัญหาและพยายามแก้ปัญหา ระบบการศึกษาของเราทั้งหมดเอาวิชาเป็นตัวตั้ง
ไม่ได้เอาความจริงของสังคมไทยเป็นตัวตั้ง จึงอยู่นอกสังคมถ้าปรับระบบการศึกษาให้เป็นระบบที่
อยู่ในสังคม จะเป็นพลังมหาศาลแก้ยุทธศาสตร์เศรษฐกิจพอเพียงและการพัฒนาอย่างอื่น วิธีหนึ่ง
คือ สนับสนุนให้มหาวิทยาลัยทำการวิจัย โดยเอาพื้นที่เป็นตัวตั้ง

9. ระบบสมองของการขับเคลื่อนยุทธศาสตร์เศรษฐกิจพอเพียง และการพัฒนาอย่าง ยั่งยืน

ยุทธศาสตร์ใด ๆ จะขับเคลื่อนไปสู่ความสำเร็จได้ต้องมีระบบสมอง ระบบสมองคือ
ระบบวิจัยสร้างความรู้และนำความรู้มาสู่การเรียนรู้ร่วมกัน ถ้าปราศจากความรู้และการเรียนรู้
ร่วมกันยุทธศาสตร์นั้น ๆ ก็ไม่มีทางสำเร็จ ต้องมีระบบวิจัยเกี่ยวกับยุทธศาสตร์จัดความยากจน
หรือเศรษฐกิจพอเพียง การพัฒนาอย่างยั่งยืน เรื่องนี้ควรมอบให้สำนักงานกองทุนสนับสนุนการวิจัย
(สกว.) รับผิดชอบเพราะมีความสามารถในการจัดการการวิจัยเรื่องนี้ การวิจัยที่คืออย่างหนึ่ง คือ
การประเมินชุมชนเข้มแข็ง เพื่อนำไปสู่การเรียนรู้ร่วมกัน และการทำดรชนิวัตเศรษฐกิจพอเพียง
และการพัฒนาอย่างยั่งยืน

10. การบริหารยุทธศาสตร์

ควรมีการบริหารยุทธศาสตร์เพื่อให้การดำเนินงานประสบผลสำเร็จ

เศรษฐกิจพอเพียงกับความยากจน

แนวความคิดที่เกี่ยวข้องกับปรัชญาเศรษฐกิจพอเพียง จากการทบทวนวรรณกรรมและ
งานวิจัยที่เกี่ยวข้องที่กล่าวมาข้างต้นนั้น ในที่นี้จะขอนำมาพิจารณาเพื่อประยุกต์ใช้เป็นแนวทางใน
การจัดปัญหาความยากจนและการพัฒนาที่ยั่งยืน ซึ่งในปัจจุบันนี้ได้มีการนำเอาเกษตรทฤษฎีใหม่
ไปทำการทดลองขยายผล ณ ศูนย์ศึกษาการพัฒนาและโครงการอันเนื่องมาจากพระราชดำริ รวมทั้ง
กรมวิชาการเกษตร ได้ดำเนินการจัดทำแปลงสาธิต จำนวน 25 แห่งกระจายอยู่ทั่วประเทศ นอกจากนี้
กรมพัฒนาชุมชน กระทรวงมหาดไทย กระทรวงเกษตร และสหกรณ์ กองบัญชาการทหารสูงสุด
กองทัพภาค กระทรวงกลาโหม และกระทรวงศึกษาธิการ ได้มีการดำเนินงานให้มีการนำเอาทฤษฎี
ใหม่นี้ไปใช้อย่างกว้างขวางขึ้น

1. การวิเคราะห์ปัญหาความยากจน

การที่เราจะสามารถทำความเข้าใจและวิเคราะห์ปัญหาความยากจนได้อย่างถูกต้อง หรือใกล้เคียงความจริงนั้น เราจะต้องวิเคราะห์ตั้งแต่ปัญหาของความยากจนว่าคืออะไร? และเกิดขึ้นได้อย่างไร? ซึ่งหากพิจารณาจากสังคมปัจจุบันนั้น ปัญหาความยากจนได้แพร่กระจายไปสู่บุคคลทุกกลุ่มในสังคมไทย ดังนั้นความยากจนในที่นี้จึงหมายถึง การมีรายได้น้อยไม่พอกับรายจ่าย จนถึงขั้นต้องกู้หนี้ยืมสินจากผู้อื่นมาใช้จ่ายในการดำเนินชีวิตประจำวัน อันเนื่องมาจากการตกเป็นเหยื่อของลัทธบริโภคนิยม วัตถุนิยมอย่างไร้ขอบเขตจำกัด (ประเวศ วะสี, 2530, หน้า 35) ขณะที่โฆสิต ปั้นเปี่ยมรัษฎ์ (2533) ได้กล่าวไว้ในหนังสือการพัฒนาประเทศไทย: แนวความคิดและทิศทางในบท “เศรษฐศาสตร์ว่าด้วยความยากจน” ว่าปัญหาความยากจนในชนบทที่ปรากฏอยู่และไม่สามารถแก้ไขได้อย่างมีประสิทธิภาพ เป็นเพราะผู้มีหน้าที่เกี่ยวข้อง ไม่ได้ให้ความสำคัญกับปัญหาดังกล่าว โดยคิดว่าชนบทเป็นเพียง “ส่วนที่เหลือ” ของสังคมมากกว่าจะเป็นกลไกที่สำคัญในการพัฒนาประเทศ ปัญหาความยากจนในชนบทถูกละเลยหรือมองข้าม ยิ่งไปกว่านี้คือ ความคิดที่ว่าชนบทที่ไหนก็เหมือนกัน รูปแบบหรือแผนการพัฒนาชนบทจากส่วนกลางเพียงรูปแบบเดียวหรือแผนเดียวสามารถใช้ได้กับชนบททุกแห่งทั่วประเทศ ผลก็คือความล้มเหลวที่แสดงให้เห็นว่าความยากจนในชนบทยังเป็นปัญหาที่ไม่มีวันจบสิ้น

แนวคิดและมุมมองของนักวิชาการด้านการพัฒนาประเทศที่รับผิดชอบในการจัดทำแผนพัฒนาเศรษฐกิจและสังคมแห่งชาติที่เสนอมาย่างคั้นนั้น ได้พิจารณาจากพื้นฐานทางเศรษฐกิจและสังคมเป็นสำคัญ ฉะนั้นเพื่อแก้ไขปัญหาคความยากจนตามแนวพระราชดำริของพระบาทสมเด็จพระเจ้าอยู่หัวที่ทรงแนะนำให้พสกนิกรของพระองค์นำไปประยุกต์ใช้ในชีวิตประจำวัน ได้แก่ ทฤษฎีใหม่ ที่มีหัวใจสำคัญอยู่ที่ “พอมีพอกิน-อยู่ดีกินดี-มีศรีสุข” โดยมีแนวทางปฏิบัติที่สำคัญคือ ควรให้ประชาชนซึ่งเป็นเจ้าของปัญหาได้ค้นหาวិธีการในการแก้ปัญหาและดำเนินการแก้ปัญหาด้วยตัวของพวกเขาเองให้มากที่สุด ประชาชนผู้ยากจนย่อมรู้สภาพปัญหาที่แท้จริงและรู้ความต้องการที่แท้จริงว่าพวกเขา มีสภาพเช่นไร และมีความต้องการอะไรมากที่สุดตามลำดับความจำเป็นหน่วยงานหรือองค์กรภายนอกไม่ว่าจะเป็นภาครัฐหรือภาคเอกชนควรมีบทบาทเป็นพี่เลี้ยง คอยให้การชี้แนะและสนับสนุนทางด้านเทคนิคและวิชาการมากกว่าลงมือแก้ปัญหาให้กับชาวบ้าน โดยตรง

2. กรณีศึกษา : การประยุกต์แนวทางเศรษฐกิจพอเพียง

สำหรับบุคคลทั่วไป ได้มีผู้ทดลองนำไปปฏิบัติ ทั้งที่เคยได้ยินเรื่องราวของเศรษฐกิจพอเพียงมาก่อน และที่ไม่เคยได้ยิน แต่มีแนวปฏิบัติในการทำมาหากินแบบพึ่งตนเองจนประสบผลสำเร็จมาแล้วหลายราย เช่น ผู้ใหญ่วิบูลย์ เข้มเฉลิม หลวงพ่อนาน มหาอยู่ สุนทรชัย และหมอกุ ผู้ใหญ่วิบูลย์ เข้มเฉลิม แห่งชุมชนบ้านห้วยหิน อำเภอสยามชัยเขต จังหวัดฉะเชิงเทรา แต่เดิมตกอยู่ในสภาพการเป็นลูกหนี้ของธนาคารเนื่องจากกู้เงินมาทำไร่มันสำปะหลัง แต่ไม่

ประสบความสำเร็จ จึงได้ตัดสินใจขายที่ที่มีอยู่ประมาณ 200 ไร่ ไร่หนึ่งให้กับธนาคาร เหลือไว้เพียง 9 ไร่ จากนั้นได้ลงมือทำวนเกษตรหรือสวนป่าด้วยตนเอง โดยทำทุกอย่างเท่าที่จะทำได้ มีการปลูกพืชผัก ผลไม้ นานาชนิด รวมทั้งสมุนไพรกว่า 400 ชนิดบริเวณรอบบ้าน เพื่อลดค่าใช้จ่ายลง และพบว่าค่าใช้จ่ายลดลงมาก ไม่มีหนี้สินมีชีวิตที่สงบ และมีเวลามากขึ้น

ความสำเร็จในการใช้ชีวิตที่พึ่งพิงธรรมชาติดังกล่าว ทำให้ชาวบ้านห้วยหินนำไปเป็นแบบอย่าง โดยพากันเปลี่ยนแปลงแบบแผนการผลิตเป็นทำกินกันเองใช้กันเอง ซึ่งทำให้คุณภาพชีวิตดีขึ้น มีเวลาในการใช้ชีวิตร่วมกันอย่างสงบสุขมากขึ้น

หลวงพ่อนาน เจ้าอาวาสวัดสามัคคี ตำบลท่าสว่าง อำเภอเมือง จังหวัดสุรินทร์ เป็นผู้นำในการจัดตั้ง “สหบาลข้าว” หรือธนาคารข้าวขึ้น เพื่อเป็นหลักประกันว่าจะไม่มีคนในชุมชนที่ไม่มีข้าวกิน

ท่านได้ส่งเสริมให้มีการทำนากะฉับมีตร คือช่วยกันนำเอาข้าวให้กับสหบาลข้าว ส่งเสริมให้มีร้านค้าสหกรณ์ของชุมชน กลุ่มออมทรัพย์ และอื่น ๆ เพื่อการประหยัดและแบ่งปันผลประโยชน์ สมาชิกของสหบาลนอกจากจะได้รับข้าวคืนเป็นดอกเบี้ยแล้ว หลวงพ่อนานยังเน้นว่าจะได้บุญจากการให้ทานด้วย

ชีวิตความเป็นอยู่ของชาวบ้านเริ่มดีขึ้นเรื่อย ๆ แต่ก่อนนั้นชาวบ้านเป็นหนี้ และติดอบายมุขกันเกือบทั้งหมู่บ้าน ปัจจุบันชุมชนมีความเข้มแข็ง มีส่วนร่วมกันในการพัฒนาชุมชนของตนเอง โดยเฉพาะอย่างยิ่งสามารถพึ่งพาตนเองได้ในทางเศรษฐกิจ

มหาอยู่ สุนทรชัย อยู่บ้านตะแบก ต.สลักได อ.เมือง จังหวัดสุรินทร์ เป็นตัวอย่างหนึ่งของผู้หันมาทำไร่นาสวนผสม หรือการเกษตรแบบผสมผสาน เพื่อให้สามารถเลี้ยงครอบครัวได้ มหาอยู่มีแนวความคิดว่าหากจะปลูกข้าวอย่างเดียวเมื่อข้าวราคาไม่ดีจะไม่มีทางเลือกอื่น นอกเหนือจากต้องถูกบังคับขาย ดังนั้น มหาอยู่ จึงทำหลายอย่าง เช่น เลี้ยงเป็ด เลี้ยงหมู ปลูกผัก ปลูกพืช เลี้ยงปลา โดยให้สิ่งเหล่านี้พึ่งพิงกัน เช่น ใช้น้ำและผักเลี้ยงเป็ด เลี้ยงหมู เลี้ยงปลา ใช้น้ำใช้เป็นอาหารปลา และเป็นปุ๋ย การทำดังกล่าวทำให้มหาอยู่ไม่ต้องพึ่งเงินในการใช้ปุ๋ย และซื้ออาหารสำหรับเลี้ยงสัตว์ สามารถประหยัดเงิน และพึ่งตนเองได้โดยไม่ต้องสนใจกับความผันแปรของโลกภายนอก

หมอกู หรือ นายดำรงศักดิ์ ชุมแสงพันธ์ จากตำบลป่ายูบใน อำเภอวังจันทร์ จังหวัดระยอง นับเป็นอีกตัวอย่างหนึ่งของผู้หันมาใช้ระบบเศรษฐกิจแบบพอเพียงในการเลี้ยงครอบครัว แต่เดิมหมอกูเป็นเกษตรกรที่ใช้สารเคมีเช่นเดียวกับเกษตรกรทั่วไป และหมดเงินไปกับการซื้อปุ๋ยครั้งละหลายแสนบาท แม้จะได้รับรางวัลต่าง ๆ เช่น การคัดเกรดพันธุ์พืชการปรับปรุงคุณภาพต่อไร่ได้สูง แต่สุดท้ายก็พบว่าการใช้สารเคมีจะดีก็ต่อเมื่อใช้ในดินที่อุดมสมบูรณ์อยู่แล้ว ดังนั้น แม้จะไม่ใช้ก็ไม่เห็นผลแต่อย่างใด

ต่อมาหมอกุได้ไปดูงานที่โครงการอันเนื่องมาจากพระราชดำริบ้านห้วยทราย จังหวัดเพชรบุรี ได้รับความรู้เรื่องการใช้ปุ๋ยชีวภาพ เมื่อมาทดลองในที่ดินของตน พบว่า การใช้ปุ๋ยชีวภาพจะทำให้ดินร่วนซุย และผลิตผลมากกว่าปุ๋ยเคมี ในขณะที่หากใช้ปุ๋ยเคมีไปเรื่อย ๆ จะทำให้ดินแน่นและแข็งตัว รากของต้นไม้ไม่สามารถแทงลงไปดินลึก ๆ ได้ มีผลให้ต้นเหลือง หมอกุจึงได้เปลี่ยนมาใช้ปุ๋ยชีวภาพในที่ดินทั้งหมด 160 ไร่ของตน และด้วยความที่เป็นคนสนใจสมุนไพรมาใช้รักษาโรคที่เกิดกับพืชไม่ว่าจะเป็นเชื้อราหรือไวรัส รวมทั้งการไล่แมลงไม่ให้มาเจาะไชผลิตผลในไร่ และพัฒนามาเป็นยารักษาโรคสำหรับสัตว์ด้วย ในที่สุดจึงได้มีการจัดตั้ง “ศูนย์สมุนไพรและการแพทย์พื้นบ้าน อ.วังจันทร์” ขึ้น เพื่อเป็นแหล่งรวบรวมภูมิปัญญาพื้นบ้านด้านสมุนไพร รวมทั้งให้ความรู้แก่ผู้สนใจ

ชาวบ้านในละแวกใกล้เคียงต่างรู้จักหมอกุเป็นอย่างดี เพราะได้พึ่งพาอาศัย เมื่อยามได้รับพิชารายจากสัตว์หรือขอคำแนะนำในเรื่องสมุนไพร หมอกุได้เผยแพร่เป็นวิทยาทานเสมอ นอกจากนี้ยังมีหน่วยงานราชการต่าง ๆ เชิญหมอกุไปเป็นวิทยากรและพาคณะมาศึกษาดูงานที่บ้านของหมอกุเป็นประจำ

บทสรุป

บทความเรื่อง “เศรษฐกิจพอเพียง” ที่นำเสนอมาทั้งหมดนี้ กล่าวโดยสรุป คือ มุ่งหวังที่จะให้บรรลุเป้าหมายในฐานะเป็นทางเลือกของสังคมในการดำเนินชีวิตและดำเนินกิจกรรมทางด้านเศรษฐกิจ เพื่อปรับตัวให้สามารถอยู่รอดในสภาพเศรษฐกิจ สังคมและสิ่งแวดล้อมในปัจจุบันได้อย่างมีความสุข โดยประเด็นปัญหาที่สำคัญอันเป็นรากเหง้าของความทุกข์ นั่นคือปัญหาความยากจนที่เป็นปัญหาหลักของบ้านเมือง เนื่องจากประชาชนส่วนใหญ่ยังมีชีวิตความเป็นอยู่ที่ไม่พอเพียง การแก้ไขปัญหาคความยากจนจึงเป็นนโยบายของรัฐบาลทุกยุคทุกสมัย การแก้ไขปัญหาความยากจนนั้น ไม่ใช่เป็นหน้าที่ของรัฐบาลเพียงฝ่ายเดียวหรือใครคนใดคนหนึ่ง แต่ทุกคนต้องร่วมมือกันจึงจะสำเร็จได้ ชีวิตที่พอเพียงจึงต้องเริ่มจากตัวเองก่อน เศรษฐกิจพอเพียงระดับบุคคล คือ ความสามารถในการดำรงชีวิตได้อย่างไม่เดือดร้อนมีความเป็นอยู่อย่างประมาณตนตามอัตภาพ ไม่พัวพันการอยู่กับสิ่งใด เมื่อเริ่มจากตนเองได้แล้วก็ขยายผลไปสู่ครอบครัว เศรษฐกิจพอเพียงระดับครอบครัว คือ การพอมีพอกินไม่ฟุ่มเฟือยและไม่ฝืดเคืองนัก ส่วนเศรษฐกิจพอเพียงในระดับชุมชน คือ ชุมชนมีความเข้มแข็งสามารถพึ่งตนเองได้ ประชาชนมีการรวมกลุ่มทางด้านเศรษฐกิจ เพื่อต่อรองผลประโยชน์ที่เป็นธรรม การแก้ไขปัญหาความยากจนด้วยความพอเพียงเดินทางสายกลางนั้นสามารถประยุกต์นำไปใช้ได้ทุกอาชีพ โดยยึดหลักการ “พอมีพอกิน-อยู่ดีกินดี-มั่งมีศรีสุข”

ข้อคิดจากกรณีศึกษาทั้งสี่ราย ได้แก่ ผู้ใหญ่วิบูลย์ เข็มเฉลิม หลวงพ่อนาน มหาอยู่
สุนทรชัย และหมอกุ เป็นผู้ทีทดลองนำปรัชญาเศรษฐกิจพอเพียงไปปฏิบัติ ทั้งที่เคยได้ยินเรื่องราว
ของเศรษฐกิจพอเพียงมาก่อนและที่ไม่เคยได้ยิน แต่มีแนวทางปฏิบัติในการทำมาหากินแบบ
พึ่งตนเอง สอดคล้องกับหลักการดำเนินชีวิตแบบเศรษฐกิจพอเพียง จนประสบความสำเร็จได้จริง
โดยถูกยกมาเป็นแบบอย่างเพื่อให้ผู้อื่นได้นำไปประยุกต์ใช้ให้เกิดประโยชน์ต่อการพัฒนาสังคมทั้ง
ในปัจจุบัน และในอนาคตต่อไป

เอกสารอ้างอิง

- คณะอนุกรรมการขับเคลื่อนเศรษฐกิจพอเพียง. (2548). *เศรษฐกิจพอเพียงคืออะไร*. กรุงเทพฯ:
สำนักงานคณะกรรมการพัฒนาการเศรษฐกิจและสังคมแห่งชาติ.
- โฆสิต ปั้นเปี่ยมรัษฎ์. (2533). *การพัฒนาประเทศไทย: แนวคิดและทิศทาง*. กรุงเทพฯ: สำนักงาน
คณะกรรมการพัฒนาการเศรษฐกิจและสังคมแห่งชาติ.
- ชัยอนันต์ สมุทวณิช. (2541). *ทฤษฎีใหม่: มิติที่ยิ่งใหญ่ทางความคิด*. กรุงเทพฯ: สถาบันนโยบาย
ศึกษา.
- ซูมค์เกอร์, อี.เอฟ. (2549). *เด็กนั้นงาม: การศึกษาเศรษฐศาสตร์โดยให้ความสำคัญกับผู้คน*.
(กนิฐ ชีพเป็นสุข, ผู้แปล). กรุงเทพฯ: โครงการสรรพสาสน์ สำนักพิมพ์มูลนิธิเด็ก.
- ประเวศ วะสี. (2530). *การพัฒนาพลังสร้างสรรค์ขององค์กร*. กรุงเทพฯ: หมอชาวบ้าน.
- _____. (2546). *ทฤษฎีเศรษฐกิจพอเพียงกับทฤษฎีพระมหาชนก กับนโยบายขจัดความยากจน
และการพัฒนาที่ยั่งยืน*. ยกร่างครั้งที่ 1 (25 เมษายน 2546) จากการประชุมความคิดที่
สภาภคณ์ฯ เมื่อวันที่ 22 เมษายน 2546. กรุงเทพฯ: สภาพัฒนาเศรษฐกิจและสังคม
แห่งชาติ.
- มนูญ มุกข์ประดิษฐ์. (2539). *ประทับใจแห่งแผ่นดิน*. กรุงเทพฯ: บริษัท ไทยประกันชีวิต จำกัด.
- มูลนิธิ ๕ ธันวาคมหาราช. (ม.ป.ป.) *พระราชดำริ: เศรษฐกิจพอเพียง-ทฤษฎีใหม่*. วันที่ค้นข้อมูล
13 กรกฎาคม 2555, เข้าถึงได้จาก <http://www.belovedking.com/>.
- วิกิพีเดีย. (ม.ป.ป.). *เศรษฐกิจพอเพียง* ใน พระบรมราโชวาทในพิธีพระราชทานปริญญาบัตรของ
มหาวิทยาลัยเกษตรศาสตร์ ณ หอประชุมมหาวิทยาลัยเกษตรศาสตร์ วันพฤหัสบดีที่ 18
กรกฎาคม 2517. วันที่ค้นข้อมูล 29 มิถุนายน 2555, เข้าถึงได้จาก [http://th.wikipedia.org/
wiki/เศรษฐกิจพอเพียง](http://th.wikipedia.org/wiki/เศรษฐกิจพอเพียง)
- วิญญู บุญมาร์ตัน. (2549). *เศรษฐกิจพอเพียง*. *รัฐสภาสาร*, 54(12), 9-13
- สมพร เทพสิทธิ์ธา. (2548). *เศรษฐกิจพอเพียงตามแนวพระราชดำริ*. กรุงเทพฯ: ธรรมสาร.

- สมพล พันธุ์มณี. (2542). *เศรษฐกิจพอเพียง: ทางเลือกใหม่ของชนบทไทยและการสร้าง
ความเข้มแข็งจากระดับท้องถิ่น*. กรุงเทพฯ: สถาบันพระปกเกล้า.
- สุชาติ ประสิทธิ์รัฐสินธุ์. (2540). *ทฤษฎีใหม่ว่าด้วยการพัฒนาของพระบาทสมเด็จพระเจ้าอยู่หัว
ภูมิพลอดุลยเดช*. กรุงเทพฯ: สถาบันบัณฑิตพัฒนบริหารศาสตร์.
- โสภา ชานะมูล. (2539). *ศักยภาพของชุมชนในการพึ่งตัวเอง: ศึกษากรณีผู้ใหญ่วิบูลย์ เข็มเฉลิม.
ชลบุรี: มหาวิทยาลัยบูรพา*.
- สำนักงานคณะกรรมการพิเศษเพื่อประสานงานโครงการอันเนื่องมาจากพระราชดำริ(สำนักงาน
กปร). (ม.ป.ป.). วันที่ค้นข้อมูล 21 มิถุนายน 2555, เข้าถึงได้จาก <http://www.rdpb.go.th>
- สำนักงานเลขาธิการมูลนิธิชัยพัฒนา.(ธันวาคม, 2540). *ทฤษฎีใหม่: ชีวิตใหม่ที่โคราช. วารสาร
มูลนิธิชัยพัฒนา, 1(1)*.
- สถาบันไทยพัฒนา. (2554). *เศรษฐกิจพอเพียงกับการดำเนินธุรกิจ (พิมพ์ครั้งที่ 2)*. กรุงเทพฯ: โทเทิล
แอนด์เซิส คอมมูนิเคชั่น.
- อภิชัย พันธเสน. (2549). *สังเคราะห์องค์ความรู้เกี่ยวกับเศรษฐกิจพอเพียง*. กรุงเทพฯ: สำนักงาน
กองทุนสนับสนุนการวิจัย.
- องค์การสหประชาชาติ. (ม.ป.ป.) *จากแผนสู่การดำเนินการตามปฏิญญาแห่งสหัสวรรษของ
สหประชาชาติ*. วันที่ค้นข้อมูล 3 กรกฎาคม 2555, จาก [http://www.un.org/
millenniumgoals](http://www.un.org/millenniumgoals)