



ผลกระทบ แนวทางการเจรจาบททวนพันธกรณี และการใช้ประโยชน์ทางการค้าจาก  
 ความตกลงหุ้นส่วนเศรษฐกิจไทย-ญี่ปุ่น  
 IMPACT, NEGOTIATION APPROACH FOR REVISION OF OBLIGATIONS,  
 AND TRADE UTILIZATION OF  
 JAPAN – THAILAND ECONOMIC PARTNERSHIP AGREEMENT

ดร.จักรกฤษณ์ ดวงพิศตรา\* นพรัตน์ รุ่งอุทัยศิริ\*\*

ดร.ชโยดม สรรพศรี\*\*\* ดร.ปิติ ศรีแสงนาม\*\*\*\*

**บทคัดย่อ**

การศึกษามีวัตถุประสงค์เพื่อประเมินผลกระทบด้านบวกและลบของการเปิดตลาดการค้า ภายใต้อาณัติความตกลงหุ้นส่วนเศรษฐกิจไทย-ญี่ปุ่น (JTEPA) วิเคราะห์ความพร้อมของไทยในการเจรจา เปิดตลาดเพิ่มขึ้น และเสนอแนวทางเจรจาบททวนพันธกรณี การใช้ประโยชน์ทางการค้า และ มาตรการสำหรับภาครัฐและเอกชนไทยเพื่อรองรับการเปิดตลาดและการพัฒนาความร่วมมือทาง เศรษฐกิจภายใต้ JTEPA JTEPA ช่วยยกระดับความสัมพันธ์ทางการค้าระหว่างไทยกับญี่ปุ่นอัน เกิดจากการลดข้อจำกัดการค้า ธุรกิจไทยที่ได้ประโยชน์ส่วนใหญ่เป็นกลุ่มสินค้าประมงและปศุสัตว์ ธุรกิจไทยที่ได้รับผลกระทบเชิงลบอันเกิดจากการลดข้อจำกัดการค้าเป็นกลุ่มเหล็กและยานยนต์ JTEPA ไม่ส่งผลกระทบต่อการค้าบริการและการลงทุน เนื่องจากพันธกรณีที่ไทยกับญี่ปุ่นผูกพัน ไม่ได้เปิดตลาดมากกว่าที่กฎหมายในประเทศกำหนด แนวทางการเจรจาในอนาคตของไทยควร ขอให้ญี่ปุ่นลดมาตรการภาษีและมาตรการที่มีโทษภาษีให้สินค้าเกษตรและอาหารมากขึ้นเพื่อชดเชย กับการเปิดตลาดสินค้าเหล็กและยานยนต์ให้ญี่ปุ่น เร่งรัดการยกระดับความร่วมมือทางเศรษฐกิจ ระหว่างกันเพิ่มขึ้นในสาขาเกษตรและอาหาร พลังงาน การศึกษา และการพัฒนาทรัพยากรมนุษย์ ภาครัฐและเอกชนไทยควรเร่งสร้างความรู้และให้คำปรึกษาผู้ประกอบการ เร่งใช้ประโยชน์ทาง การค้าจาก JTEPA และสนับสนุนการร่วมทุนทำธุรกิจระหว่างไทยกับญี่ปุ่นเพื่อใช้ประโยชน์จาก ความตกลงการค้าเพิ่มขึ้น

\* รองศาสตราจารย์ (พิเศษ) ประจำคณะพาณิชยศาสตร์และการบัญชี จุฬาลงกรณ์มหาวิทยาลัย  
 \*\* นักวิชาการอิสระและอดีตรองศาสตราจารย์ ประจำคณะพาณิชยศาสตร์และการบัญชี จุฬาลงกรณ์มหาวิทยาลัย  
 \*\*\* รองศาสตราจารย์ประจำคณะเศรษฐศาสตร์ จุฬาลงกรณ์มหาวิทยาลัย  
 \*\*\*\* อาจารย์ประจำคณะเศรษฐศาสตร์ จุฬาลงกรณ์มหาวิทยาลัย

**คำสำคัญ:** ผลกระทบของการเปิดตลาดการค้า แนวทางการเจรจา การใช้ประโยชน์ทางการค้า ความตกลงหุ้นส่วนเศรษฐกิจไทย-ญี่ปุ่น

### **Abstract**

The objectives of the study are to evaluate the positive and negative impact of trade liberalization under Japan – Thailand Economic Partnership Agreement (JTEPA), analyze the readiness of Thailand to enter into further trade liberalization negotiation, and propose negotiation approaches to revise the agreement, utilization of trade agreement, and measures for Thai private and public sectors to cope with liberalization and development of economic cooperation under JTEPA.

JTEPA helps enhance trade relations level between Thailand and Japan as a result of the reduction of trade restrictions. Thai businesses mainly gaining benefit are fishery and poultry sector while those mostly negatively affected are steel and automotive sector. JTEPA have not significantly affected service trade and investment because the market access obligations that Thailand and Japan committed are not over than their domestic regulations. In the future, Thailand should employ negotiation approach by requesting Japan to further reduce tariff and non tariff measures for Thai agro and food product to counterweight with more opening steel and automotive market that Thailand could offer and accelerating the enhancement of economic cooperation in agro and food, energy, education, and human resource. Thai public and private should step up the establishment of knowledge and advisory services to assist entrepreneurs in accelerating more utilization of trade liberalization of JTEPA and support the joint investment between Thai and Japan investors in doing business to better the utilization of trade agreement.

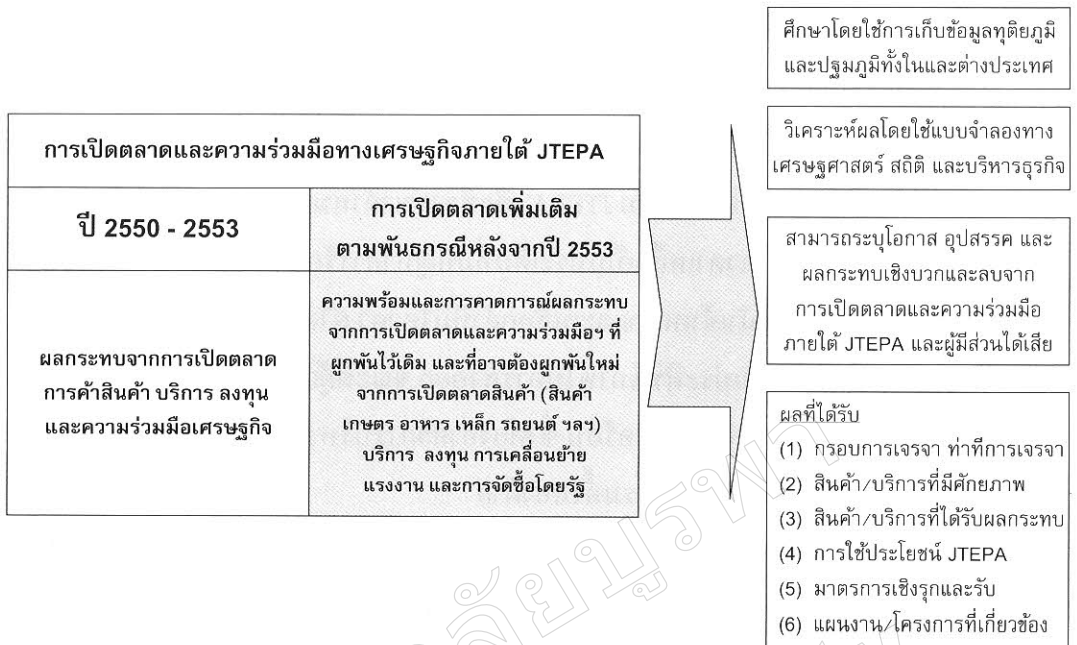
### **บทนำ**

ไทยกับญี่ปุ่นจัดทำความตกลงหุ้นส่วนเศรษฐกิจไทยญี่ปุ่น (Japan – Thailand Economic Partnership Agreement – JTEPA) และมีผลใช้บังคับตั้งแต่วันที่ 2550 ครอบคลุมการเปิดตลาดการค้า สินค้า บริการ การลงทุน และความร่วมมือทางเศรษฐกิจหลายสาขา JTEPA กำหนดให้ไทยกับญี่ปุ่นเจรจาพบทวนพันธกรณีต่างๆ อาทิ การเปิดตลาดการค้าสินค้า บริการ การลงทุน และการจัดซื้อจัดจ้าง โดยรัฐ ภายหลังจากปี 2553 เป็นต้นไป

แม้ว่าไทยกับญี่ปุ่นได้เปิดตลาดสินค้าอุตสาหกรรมและเกษตรเกือบทั้งหมดระหว่างกัน อย่างไรก็ตาม JTEPA กำหนดให้แต่ละฝ่ายนำสินค้าบางรายการซึ่งเป็นสินค้าอ่อนไหวมาเจรจา ทบทวนเพื่อยกเลิกภาษีระหว่างกันภายหลังปี 2553 เป็นต้นไป ในส่วนบริการและการลงทุน ทั้งไทย และญี่ปุ่นผูกพันเปิดตลาดในระดับที่สูงกว่าที่เปิดตลาดให้ประเทศอื่นที่เป็นสมาชิกองค์การการค้า โลก แต่ยังคงไม่เกินกรอบของกฎระเบียบภายในของแต่ละประเทศ และภายหลังปี 2553 ไทยกับ ญี่ปุ่นมีพันธกรณีภายใต้ JTEPA ระบุแต่ละฝ่ายต้องเจรจาเปิดตลาดบริการให้อีกฝ่ายหนึ่งเพิ่มขึ้น เช่น บริการค้าส่งค้าปลีก ซ่อมบำรุง การอำนวยความสะดวกให้นักธุรกิจและผู้เชี่ยวชาญของแต่ละ ฝ่ายเดินทางเข้าไปทำงานในประเทศคู่ภาคีได้เพิ่มขึ้น ตลอดจนเจรจาเปิดตลาดจัดซื้อจัดจ้างโดยรัฐ นอกจากนี้ ไทยกับญี่ปุ่นยังมีโครงการความร่วมมือหลายสาขา เช่น เกษตรกรรม ความปลอดภัย อาหาร เทคโนโลยีสารสนเทศ การเสริมสร้างสภาพแวดล้อมทางธุรกิจ เหล็ก ยานยนต์ สิ่งทอและ เครื่องนุ่งห่ม และการอนุรักษ์พลังงาน ซึ่งต้องมีการกำหนดทิศทางการทำงานร่วมกันระหว่างไทย กับญี่ปุ่นให้มีประสิทธิภาพเพิ่มขึ้น

การศึกษานี้มีวัตถุประสงค์เพื่อประเมินผลกระทบด้านบวกและลบของการเปิดตลาด ภายใต้ JTEPA วิเคราะห์ความพร้อมของไทยในการเจรจาเปิดตลาดเพิ่มขึ้น เสนอแนวทางการเจรจา ทบทวนพันธกรณีและมาตรการสำหรับภาครัฐและเอกชนไทยเพื่อรองรับ

ภาพที่ 1 แสดงกรอบแนวคิดการศึกษาซึ่งเริ่มด้วยการทบทวนภาพรวมการเปิดตลาดและ การทำความร่วมมือเศรษฐกิจภายใต้ JTEPA ตั้งแต่ปี 2550 – 2553 รวมทั้งศึกษาอุปสรรคทางการค้า ระหว่างไทยกับญี่ปุ่น จากนั้นประเมินความพร้อมของหน่วยงานรัฐและเอกชนไทยในประเด็นที่ JTEPA กำหนดให้ไทยกับญี่ปุ่นหารือเพิ่มเติมภายหลังปี 2553 เป็นต้นไป ครอบคลุมการค้าสินค้า บริการ และลงทุน การจัดซื้อจัดจ้างโดยรัฐ และความร่วมมืออื่น ๆ โดยใช้การเก็บข้อมูลทุติยภูมิและ ปฐมภูมิทั้งในประเทศและต่างประเทศ วิเคราะห์ผลโดยใช้แบบจำลองทางเศรษฐศาสตร์ สถิติและ บริหารธุรกิจ ซึ่งทำให้สามารถระบุโอกาส อุปสรรค และผลกระทบเชิงบวกและลบจากการเปิด ตลาดและความร่วมมือภายใต้ JTEPA ผลที่ได้รับทำให้ผู้มีส่วนได้ส่วนรับทราบและเข้าใจการ ปรับตัว โดยภาครัฐสามารถใช้กำหนดกรอบการเจรจาและทำที่การเจรจา สินค้าและบริการที่มี ศักยภาพในเชิงรุกและสินค้าและบริการที่ได้รับรับผลกระทบเชิงลบ ภาครัฐและภาคเอกชนสามารถใช้ ประโยชน์ทางการค้า ตลอดจนกำหนดมาตรการเชิงรุกและเชิงรับ และแผนงาน/โครงการที่ เกี่ยวข้อง



ภาพที่ 1 กรอบแนวคิดการศึกษา

### การทบทวนวรรณกรรม

คณะผู้วิจัยทบทวนวรรณกรรมที่เกี่ยวข้องหลังเพื่อใช้ประโยชน์ในการประเมินผลกระทบต่อนหน่วยงานภาครัฐและเอกชนตั้งแต่ JTEPA มีผลใช้บังคับตั้งแต่ปี 2550 และจัดทำข้อเสนอแนวทางการเจรจาและมาตรการเพื่อรองรับการเปิดตลาด สรุปได้ดังนี้

คณะเศรษฐศาสตร์ มหาวิทยาลัยเกษตรศาสตร์ (2550) ศึกษาผลกระทบการเปิดเสรีการค้าภาคเกษตรกรรม พบว่า เมื่อ JTEPA มีผลใช้บังคับ ไทยอาจเสียโอกาสส่งออกข้าวเนื่องจากญี่ปุ่นจำกัดการนำเข้าข้าวภายใต้โควต้าและยังเก็บภาษีนำเข้าโควตาที่สูง โดยข้าวเป็นสินค้าที่ได้รับการคุ้มครองจากญี่ปุ่น ขณะเดียวกันไทยจะไม่ได้รับผลกระทบจากการนำเข้าข้าวญี่ปุ่น สินค้าเกษตรที่ไทยได้ประโยชน์ ได้แก่ ไข่สดแช่เย็นแช่แข็ง กุ้งแช่เย็นแช่แข็ง และผลิตภัณฑ์โคเนื้อและโคนม ซึ่งผลการศึกษาเสนอให้ภาคเอกชนและสหกรณ์ผู้ผลิตสินค้าของไทยจัดทำความร่วมมือกับญี่ปุ่น

สมาคมผู้ผลิตไก่เพื่อส่งออกไทย (2550) ระบุว่าธุรกิจผู้ผลิตไก่เพื่อส่งออกได้รับผลประโยชน์จาก JTEPA โดยก่อนทำ JTEPA ญี่ปุ่นจำกัดการรับรองโรงงานไก่แปรรูปของไทยไว้ 54 โรง แต่หลังจากทำ JTEPA ญี่ปุ่นตรวจรับรองโรงงานผลิตภัณฑ์เนื้อไก่ไทยเพิ่มส่งผลดีต่อการส่งออกเนื้อไก่ไปญี่ปุ่น นอกจากนี้ ผู้ผลิตอาหารสำเร็จรูปของญี่ปุ่นมีแนวโน้มย้ายฐานการผลิต

มาร่วมทุนกับผู้ผลิตไถ่ในไทยเพื่อส่งไถ่ไปจำหน่ายยังตลาดญี่ปุ่นและประเทศอื่นที่ได้รับสิทธิประโยชน์การส่งออก เช่น ยุโรป และอาเซียน

กรมการค้าต่างประเทศ (2551) ได้แต่งตั้งคณะกรรมการบริหารการนำเข้าสินค้าหมวดเหล็กและเหล็กกล้าที่มีโควตาตาม JTEPA เพื่อพิจารณากำหนดหลักเกณฑ์การจัดสรรโควตา เนื่องจากการจัดสรรโควตาเหล็กเป็นประเด็นที่มีปัญหาการรักษาสมดุขยของผลกระทบ โดยหากไทยผ่อนปรนลดภาษีนำเข้าเหล็กและเหล็กกล้าที่มีโควตา ผู้ได้รับประโยชน์คือผู้นำเข้าที่สามารถลดต้นทุนการผลิตและเพิ่มประสิทธิภาพในการส่งออก ขณะที่ผู้เสียผลประโยชน์คือผู้ผลิตเหล็กและเหล็กกล้า โดยเฉพาะเหล็กแผ่นรีดร้อน ซึ่งต้องอาศัยการบริหารจัดการโควตาอย่างเหมาะสมให้ทันต่อสถานการณ์และมีความยุติธรรมทั้งสองฝ่าย

สำนักงานคณะกรรมการพัฒนาการเศรษฐกิจและสังคมแห่งชาติ (2551) สอบถามความคิดเห็นของผู้ประกอบการทั้งไทยและญี่ปุ่นเรื่องผลกระทบ JTEPA ต่อการพัฒนาโลจิสติกส์ พบว่าภายหลัง JTEPA มีผลใช้บังคับ ไทยได้ประโยชน์จากการส่งออกสินค้าเกษตร เช่น ไถ่ปรงสูง กุ้งแปรรูป ปลาทูน่า และแป้งมันสำปะหลังดัดแปลง ทำให้ความต้องการขนส่งสินค้าในและระหว่างประเทศขยายตัว และส่งผลให้ผู้ได้รับประโยชน์มีทั้งผู้ประกอบการโลจิสติกส์ไทยและต่างประเทศ โดยเฉพาะญี่ปุ่นที่เข้ามามีสาขาอยู่ในไทย

ศูนย์วิจัยกฎหมายและการพัฒนา คณะนิติศาสตร์ จุฬาลงกรณ์มหาวิทยาลัย (2551) พบว่าญี่ปุ่นเป็นประเทศที่ไทยส่งคนไปทำงานมากที่สุดเป็นอันดับ 6 ส่วนใหญ่เป็นสาขาอาชีพแรงงานฝีมือ เช่น ผู้ควบคุมเครื่องจักรและประกอบชิ้นส่วน และพนักงานบริการต่าง ๆ โดยญี่ปุ่นมีนโยบายเปิดรับแรงงานต่างชาติเฉพาะผู้ประกอบการวิชาชีพและแรงงานฝีมือเท่านั้น โดยผู้วิจัยคาดว่า JTEPA ทำให้มีคนไทยไปทำงานในญี่ปุ่นมากขึ้น โดยเฉพาะอาชีพผู้ประกอบการอาหารไทย ผู้ช่วยพยาบาล และผู้อภิบาลคนชรา ซึ่งเป็นการเปิดตลาดเพื่อตอบสนองปัญหาขาดแคลนแรงงานในญี่ปุ่น

สถาบันวิจัยเพื่อการพัฒนาประเทศไทย (2551) ศึกษาโครงสร้างระบบการจัดซื้อจัดจ้างภาครัฐของประเทศญี่ปุ่น พบว่า การที่ผู้ประกอบการไทยจะเข้าสู่ตลาดการจัดซื้อจัดจ้างภาครัฐของญี่ปุ่นมีอุปสรรคจากข้อจำกัดด้านภาษาเนื่องจากประกาศกฎระเบียบการประมูลจะใช้ภาษาญี่ปุ่น รวมทั้งญี่ปุ่นมีสัดส่วนจัดซื้อจัดจ้างจากต่างประเทศน้อยมาก ในทางตรงข้าม หากไทยเปิดตลาดจัดซื้อจัดจ้างภาครัฐให้ญี่ปุ่นจะทำให้ผู้ประกอบการไทยได้รับผลกระทบ โดยเฉพาะสาขาก่อสร้าง

สภาหอการค้าแห่งประเทศไทย (2552) ระบุว่า การใช้สิทธิประโยชน์ของไทยส่งออกไปญี่ปุ่นภายใต้ JTEPA มีแนวโน้มเพิ่มขึ้นนับจากปี 2550 สินค้าส่งออกที่ใช้ประโยชน์ JTEPA มาก ได้แก่ เนื้อไถ่ปรงแต่ง กุ้งปรงแต่ง แหนบรถยนต์ กุ้งแช่แข็ง และโพลีเอทิลีนเทอร์พทาเลต

ขณะเดียวกันภาคเอกชนขอให้รัฐแก้ไขปัญหาการส่งออกไปญี่ปุ่น ได้แก่ (1) ความล่าช้าในการตรวจสอบสุขอนามัยและการกักสินค้าผลไม้เมืองร้อนก่อนนำเข้าญี่ปุ่น (2) การขอให้ญี่ปุ่นยกเลิกภาษีนำเข้าข้าวและน้ำตาล และ (3) การผ่อนคลายนโยบายกีดกันการค้าสินค้าที่เข้มงวด เช่น เงื่อนไขที่กำหนดให้ทูน่ากระป๋องจะต้องผลิตจากปลาทูน่าที่จับโดยเรือประมงพาณิชย์คณะกรรมการปลาทูน่าแห่งมหาสมุทรอินเดีย (IOTC) และต้องจดทะเบียนกับ IOTC

สถาบันวิจัยเพื่อการพัฒนาประเทศไทย (2553) ศึกษาการเก็บเกี่ยวผลประโยชน์ของธุรกิจจาก JTEPA พบว่า อุตสาหกรรมที่ใช้ประโยชน์ JTEPA ในการส่งออกสูงสุด ได้แก่ อัญมณีและเครื่องประดับ สิ่งทอและเครื่องนุ่งห่ม และอาหารประเภทไก่และกุ้ง ขณะที่อุตสาหกรรมที่ใช้ประโยชน์ JTEPA ในการนำเข้ามาก ได้แก่ ยานยนต์และชิ้นส่วน เหล็กและเหล็กกล้า สิ่งทอและเครื่องนุ่งห่ม ปัญหาสำคัญที่ผู้ส่งออกพบในการส่งออกไปญี่ปุ่น ได้แก่ ความยุ่งยากของขั้นตอนการขอใบรับรองถิ่นกำเนิดสินค้า และมาตรฐานสินค้า รวมถึงความปลอดภัยสินค้าของญี่ปุ่นที่เข้มงวดมาก

## วิธีการวิจัย

การศึกษาวิจัยใช้การศึกษาเชิงปริมาณและคุณภาพ ตลอดจนการวิเคราะห์โอกาสอุปสรรค และความพร้อมของไทยในการแข่งขันในรายสาขาสินค้า บริการ และการจัดทำความร่วมมือในสาขาต่างๆ ภายใต้ JTEPA

การศึกษาเชิงปริมาณใช้แบบจำลอง GTAP (Global Trade Analysis Project) Version 7 ซึ่งเป็นการคำนวณแบบ CGE (Computable General Equilibrium) สร้างขึ้นโดยใช้สมการคณิตศาสตร์และเศรษฐมิติเพื่อแสดงความเชื่อมโยงระหว่างอุปสงค์และอุปทานของหน่วยเศรษฐกิจ 4 หน่วย ได้แก่ ผู้ผลิต ภาคครัวเรือนและภาครัฐ นักลงทุน และภาคการขนส่ง โดยใช้ฐานข้อมูลที่รวบรวมตารางโครงสร้างการผลิต (Input-Output Table) ของ 112 ประเทศทั่วโลก และ 57 ภาคการผลิต

ผู้วิจัยจำแนกประเทศที่ศึกษาเป็น 3 กลุ่ม ได้แก่ ไทย ญี่ปุ่น และประเทศอื่น ๆ เพื่อศึกษาผลกระทบจาก JTEPA ใน 6 ภาคการผลิต (จากฐานข้อมูลในภาพรวม 57 ภาคการผลิต) ได้แก่ (1) ผลิตภัณฑ์ปลาและอาหารทะเล (2) ผลิตภัณฑ์จากเนื้อไก่และเนื้อหมู (3) น้ำตาล (4) ผลิตภัณฑ์เหล็ก (5) ผลิตภัณฑ์โลหะ และ (6) ยานยนต์และชิ้นส่วน ซึ่งกลุ่มรายการทั้ง 6 กลุ่มดังกล่าวเป็นกลุ่มสินค้าที่ไทยกับญี่ปุ่นมีมูลค่าการค้าระหว่างกันมาก อีกทั้งเป็นกลุ่มสินค้าที่อยู่ในข่ายที่มีความเป็นไปได้สูงมากที่ไทยกับญี่ปุ่นต้องมีการเจรจาทบทวนกันเพื่อเปิดตลาดให้มากขึ้นในอนาคต

การศึกษาเชิงคุณภาพ คณะผู้วิจัยได้ดำเนินการเก็บรวบรวมข้อมูลทฤษฎีภูมิและปฐภูมิด้วยการจัดระดมความคิดเห็นในกลุ่มย่อย (Focus Group) รายกลุ่มสินค้าและบริการ การจัดสัมมนา ระดมความคิดเห็นผู้มีส่วนได้ส่วนเสียในกรุงเทพฯ ภาคตะวันออก และภาคตะวันออกเฉียงเหนือ โดยมีผู้เข้าร่วมจากหน่วยงานภาครัฐ เอกชน และนักวิชาการรวม 600 คน ตลอดจนเดินทางไปเก็บข้อมูลและสัมภาษณ์ลึกลับผู้นำเข้าและหน่วยงานภาครัฐในญี่ปุ่นเพื่อศึกษาผลกระทบ แนวทางเจรจา ทบทวนพันธกรณีภายใต้ JTEPA และมาตรการที่ภาครัฐและเอกชนไทยควรปรับตัวเพื่อรองรับ

## ผลการศึกษา

การประเมินผลกระทบของการเปิดตลาดการค้าสินค้า บริการ การลงทุน และการจัดทำ ความร่วมมือที่เกี่ยวข้องตั้งแต่เริ่มใช้บังคับ JTEPA

### ผลกระทบของการเปิดตลาดการค้าสินค้า

ญี่ปุ่นเป็นคู่ค้าที่สำคัญที่สุดของไทย สินค้าที่ไทยกับญี่ปุ่นค้าขายกันส่วนใหญ่เป็นสินค้า อุตสาหกรรม โดยไทยเป็นฝ่ายขาดดุลการค้า ผู้ส่งออกสินค้าไทยไปญี่ปุ่นสามารถเลือกใช้สิทธิ ประโยชน์ส่งออกได้ 3 ประเภท ได้แก่ (1) สิทธิพิเศษทางภาษีศุลกากรเป็นการทั่วไป (GSP) (2) สิทธิประโยชน์การลดหย่อนภาษีตามความตกลงหุ้นส่วนเศรษฐกิจไทย-ญี่ปุ่น (JTEPA) และ (3) สิทธิประโยชน์การลดหย่อนภาษีตามความตกลงหุ้นส่วนเศรษฐกิจอาเซียน-ญี่ปุ่น (AJCEP) โดย JTEPA เป็นสิทธิประโยชน์ที่ผู้ส่งออกไทยใช้มากที่สุดเมื่อเทียบกับสิทธิประโยชน์อื่นที่ส่งออกไป ญี่ปุ่น

หลัง JTEPA มีผลใช้บังคับตั้งแต่พฤศจิกายน 2550 พบว่า JTEPA ช่วยให้ไทยกับญี่ปุ่นได้ ประโยชน์จากการลดและยกเว้นภาษี ทำให้ต้นทุนการค้าลดลงและมีมูลค่าการค้าขยายตัวเพิ่มอย่าง ต่อเนื่อง JTEPA สินค้าส่งออกหลักของไทยที่ได้ประโยชน์จาก JTEPA ได้แก่ สินค้าประมง ผักและ ผลไม้ ไข่ อาหารสัตว์ กากน้ำตาล เนื้อหมู สิ่งทอและเครื่องนุ่งห่ม พลาสติก เคมีภัณฑ์ อัญมณีและ เครื่องประดับ ไทยมีมูลค่าการส่งออกที่ใช้สิทธิประโยชน์ JTEPA เฉลี่ย 3 ปี (ปี 2551 - 2553) คิด เป็นร้อยละ 68.1 ของมูลค่าการส่งออกรวมของสินค้าที่ได้สิทธิประโยชน์ ขณะที่สินค้าไทยที่ได้รับ ผลกระทบจาก JTEPA ได้แก่ เหล็กและผลิตภัณฑ์เหล็ก ชิ้นส่วนยานยนต์ที่นำมาใช้ประกอบรถยนต์ และยานยนต์ ซึ่งเป็นสินค้าที่ญี่ปุ่นมีศักยภาพในการผลิตและส่งออก โดยไทยมีมูลค่าการนำเข้าที่ใช้ สิทธิประโยชน์ JTEPA เฉลี่ย 3 ปี (พ.ศ.2551 - 2553) คิดเป็นร้อยละ 8.4 ของมูลค่าการนำเข้าสินค้า ทุกรายการ

ปัญหาอุปสรรคสำคัญจากส่งออกสินค้า ได้แก่

- 1) อุปสรรคทางภาษี: สินค้าส่งออกสำคัญหลายรายการไม่ได้ประโยชน์เนื่องจากเป็นสินค้าที่ญี่ปุ่นไม่รวมอยู่ในข้อผูกพันเปิดตลาด เช่น ข้าว แป้งจากข้าว และมีสินค้าหลายรายการที่ญี่ปุ่นไม่ลดภาษีให้มาก เช่น ปลาหมึกแช่เย็นแช่แข็ง น้ำตาล อาหารสำเร็จรูป เสื้อผ้า และรองเท้า
- 2) การกำหนดโควตานำเข้า: สำหรับสินค้าเกษตรและอาหารจากไทย ได้แก่ เนื้อสุกรแปรรูป กากน้ำตาล แป้งมันสำปะหลัง กุ้ง และสับปะรดสด ทำให้ไม่สามารถส่งออกได้อย่างเต็มที่
- 3) กฎถิ่นกำเนิดสินค้าไม่เอื้อต่อการส่งออก: เช่น ปลาทูน่ากระป๋องส่งออกจากไทยไม่สามารถปฏิบัติตามกฎถิ่นกำเนิดสินค้าที่ญี่ปุ่นกำหนด นอกจากนี้ สินค้าอื่น เช่น สิ่งทอ เครื่องนุ่งห่ม น้ำผลไม้และแยม อัญมณีและเครื่องประดับ วิทยุและโทรทัศน์ และอาหารสัตว์เลี้ยง ที่ผู้ผลิตไทยนำเข้าวัตถุดิบจากประเทศที่สาม (วัตถุดิบที่ไม่ได้ถิ่นกำเนิด) มาผลิต ทำให้ไม่สามารถผลิตได้ตามเกณฑ์มูลค่าเพิ่มที่กำหนด
- 4) การใช้ประโยชน์ JTEPA กระจุกตัวอยู่ในผู้ประกอบการรายใหญ่: โดยเฉพาะกลุ่มผู้ประกอบการที่อยู่ในพื้นที่กรุงเทพฯ และปริมณฑล จังหวัดขนาดใหญ่ในภาคกลาง ตะวันออก และตะวันออกเฉียงเหนือตอนล่าง โดยมีผู้ส่งออกบางส่วนเป็นกิจการญี่ปุ่นที่ลงทุนผลิตสินค้าในไทยและส่งออกกลับไปยังญี่ปุ่นอีกทอดหนึ่ง ขณะที่วิสาหกิจขนาดกลางและย่อมยังไม่ทราบข้อมูลกติกาส่งออก พิภคอัตราศุลกากร การคำนวณกฎถิ่นกำเนิดสินค้า และวิธีการส่งออก

ปัญหาอุปสรรคสำคัญจากนำเข้า ได้แก่

- 1) การเก็บค่าธรรมเนียมขอแบบฟอร์มใบรับรองถิ่นกำเนิดสินค้าของสภาหอการค้าญี่ปุ่น โดยเรียกเก็บค่าออกใบรับรองฯ 200 เยน/ ครั้ง และ 500 เยน/รายการ ซึ่งเป็นการเพิ่มต้นทุนการผลิตแก่ผู้นำเข้าของไทย และ
- 2) ความกังวลของผู้ผลิตสินค้าไทย ผู้ผลิตสินค้าอุตสาหกรรมบางประเภท เช่น ชิ้นส่วนและอะไหล่ยานยนต์ รถยนต์สำเร็จรูป และเหล็ก ไม่ต้องการให้รัฐบาลเร่งลด/ยกเลิกภาษีให้ญี่ปุ่น เนื่องจากญี่ปุ่นมีศักยภาพการผลิตเหนือกว่าไทยมาก ตลอดจนเรียกร้องให้ภาครัฐชะลอเวลาการเปิดตลาดนำเข้าให้ญี่ปุ่น อย่างไรก็ตาม สำหรับการเปิดตลาดสินค้าเหล็ก พบว่า กลุ่มธุรกิจผู้ใช้เหล็ก เช่น ธุรกิจผลิตรถยนต์และชิ้นส่วนยานยนต์ ธุรกิจผลิตเครื่องจักรกล และธุรกิจก่อสร้าง ต้องการให้ไทยเปิดตลาดเหล็กให้เร็วขึ้นและยกเลิกข้อกำหนดโควตา เนื่องจากมีความต้องการใช้เหล็กจากญี่ปุ่นที่มีราคาถูกกว่าแต่มีคุณภาพสูงกว่าเหล็กที่ผลิตจากโรงงานในไทย



## ผลกระทบของการเปิดตลาดบริการและลงทุน

ไทยกับญี่ปุ่นไม่ได้รับผลกระทบจากการเปิดตลาดบริการและลงทุนภายใต้ JTEPA มากนัก โดยไทยผูกพันเปิดตลาดต่ำกว่าขอบเขตของกฎหมายปัจจุบัน นักลงทุนญี่ปุ่นส่วนใหญ่เลือกเข้ามาลงทุนและทำงานในไทยโดยใช้สิทธิประโยชน์จาก BOI มากกว่า JTEPA

การลงทุนส่วนใหญ่ของญี่ปุ่นในไทยเป็นการลงทุนในอุตสาหกรรมผลิตสินค้า มีจำนวนไม่มากที่เป็นธุรกิจบริการซึ่งต้องขออนุญาตตามกฎหมายการประกอบธุรกิจของคนต่างด้าว เช่น บริการให้กู้ยืมเงินแก่บริษัทในเครือ บริการบริหารจัดการขนส่งสินค้าระหว่างประเทศ และบริการให้เช่าทรัพย์สิน ส่วนคนไทยที่เข้าไปประกอบธุรกิจและทำงานในญี่ปุ่นก็ไม่มีรับการการใช้สิทธิประโยชน์จาก JTEPA

## ผลกระทบของการพัฒนาความร่วมมือทางเศรษฐกิจภายใต้ JTEPA

JTEPA ครอบคลุมความร่วมมือ 10 ด้าน ได้แก่ (1) เกษตรกรรม ป่าไม้ และประมง (2) การศึกษาและการพัฒนาทรัพยากรมนุษย์ (3) การสร้างเสริมสภาพแวดล้อมทางธุรกิจ (4) บริการทางการเงิน (5) เทคโนโลยีสารสนเทศ (6) วิทยาศาสตร์ เทคโนโลยี พลังงาน และสิ่งแวดล้อม (7) วิสาหกิจขนาดกลางและขนาดย่อม (8) การท่องเที่ยว (9) การส่งเสริมการค้าและการลงทุน ประกอบด้วยโครงการความร่วมมือย่อย ได้แก่ โครงการครัวไทยสู่ครัวโลก โครงการความร่วมมืออุตสาหกรรมเหล็ก โครงการสถาบันพัฒนาทรัพยากรมนุษย์ด้านยานยนต์ โครงการอนุรักษ์พลังงาน โครงการเศรษฐกิจมูลค่าเพิ่ม โครงการความเป็นหุ้นส่วนภาครัฐและเอกชน โครงการความร่วมมือสิ่งทอและเสื้อผ้า และ (10) ความร่วมมือด้านอื่นๆ ที่ไทยกับญี่ปุ่นอาจตกลงเห็นชอบร่วมกัน

ไทยได้ประโยชน์จากการจัดทำความร่วมมือฯ เนื่องจากเป็นผู้รับมากกว่าเป็นผู้ให้อะไรก็ตาม ในทางปฏิบัติ ไทยไม่ได้ประโยชน์ความร่วมมือฯ มากเท่าที่ควรเนื่องจาก

- 1) ไม่มียุทธศาสตร์การจัดทำความร่วมมือ ประกอบกับมีหน่วยงานที่เกี่ยวข้องจำนวนมาก ขาดการบูรณาการการทำงานและกลไกติดตามผลที่มีประสิทธิภาพ
- 2) หลายความร่วมมือไม่เกี่ยวข้อง โดยตรงกับการยกระดับความสัมพันธ์ทางเศรษฐกิจ เช่น ความร่วมมือด้านการศึกษาและการพัฒนาทรัพยากรมนุษย์ซึ่งเป็นความร่วมมือทางวิชาการตามกรอบการทำงานปกติเพื่อเชื่อมความสัมพันธ์ระหว่างประเทศ เน้นการให้ทุนสัมมนาและฝึกอบรมครูอาจารย์ และการแลกเปลี่ยนศิลปวัฒนธรรม
- 3) หลายความร่วมมือที่ไม่มีความคืบหน้าในการดำเนินงาน เช่น ความร่วมมือบริการทางการเงิน และความร่วมมือการอนุรักษ์พลังงาน และความร่วมมือทรัพย์สินทางปัญญา

**การประเมินผลกระทบและความพร้อมของไทยในการทบทวนการเปิดตลาดสินค้า  
บริการ การลงทุน และการจัดทำความร่วมมือในอนาคต**

**ผลกระทบและความพร้อมในการทบทวนการเปิดตลาดสินค้า**

การศึกษาผลเชิงปริมาณตาม GTAP ได้เลือกสินค้า 6 กลุ่ม แบ่งเป็นกลุ่มสินค้าที่เอกชน  
ไทยมีท่าทีผลักดันให้ญี่ปุ่นเปิดตลาดให้ไทย 3 กลุ่ม ได้แก่ ผลผลิตขั้นปลาและอาหารทะเล  
ผลผลิตขั้นเนื้อไก่และหมู น้ำตาล และกลุ่มสินค้าที่ญี่ปุ่นผลักดันให้ไทยเปิดตลาดให้ญี่ปุ่น 3 กลุ่ม  
ได้แก่ ผลผลิตขั้นเหล็ก ผลผลิตขั้นโลหะ และยานยนต์และชิ้นส่วน เพื่อคาดการณ์ผลกระทบที่จะ  
เกิดขึ้นต่อเศรษฐกิจมหภาค โดยได้ทำสถานการณ์จำลอง 4 รูปแบบตามตารางที่ 1

ตารางที่ 1 สถานการณ์จำลองที่กำหนดในการประมวลผล

	รายการสินค้าที่ญี่ปุ่นยกเลิกภาษี สินค้านำเข้าจากไทย	รายการสินค้าที่ไทยยกเลิกภาษี สินค้านำเข้าจากญี่ปุ่น
สถานการณ์ที่ 1	ผลผลิตขั้นปลาและอาหารทะเล	ผลผลิตขั้นเหล็ก
	ผลผลิตขั้นจากเนื้อไก่และเนื้อหมู	ผลผลิตขั้นโลหะ
	น้ำตาล	ยานยนต์และชิ้นส่วน
สถานการณ์ที่ 2	ผลผลิตขั้นปลาและอาหารทะเล	ผลผลิตขั้นเหล็ก
	ผลผลิตขั้นจากเนื้อไก่และเนื้อหมู	ผลผลิตขั้นโลหะ
	น้ำตาล	ชิ้นส่วนยานยนต์ (ไม่รวมยานยนต์สำเร็จรูป)
สถานการณ์ที่ 3	ผลผลิตขั้นปลาและอาหารทะเล	เหมือนสถานการณ์ที่ 2
สถานการณ์ที่ 4	ผลผลิตขั้นปลาและอาหารทะเล	เหมือนสถานการณ์ที่ 2
	ผลผลิตขั้นจากเนื้อไก่และเนื้อหมู	

จากการศึกษาผลกระทบตามแบบจำลอง GTAP พบว่า การเปิดตลาดการค้ามากขึ้นตาม  
สถานการณ์ทั้ง 4 สถานการณ์ข้างต้นจะเป็นผลดีต่อเศรษฐกิจมหภาคของไทยแสดงตามตารางที่ 2

ตารางที่ 2 ผลกระทบต่อตัวแปรเศรษฐกิจมหภาคของไทย

	สถานการณ์ 1	สถานการณ์ 2	สถานการณ์ 3	สถานการณ์ 4
Real GDP (market prices) (%)	0.28	0.24	0.08	0.11
Aggregate capital stock (%)	-0.35	-0.14	-0.22	-0.21
Real private consumption (%)	0.50	0.36	0.19	0.22
Real government consumption (%)	0.52	0.38	0.20	0.23
Real investment (%)	5.97	3.66	3.03	3.15
Export volumes (%)	-0.93	-0.57	-0.46	-0.48
Import volumes (%)	1.44	0.84	0.77	0.79
Personal Income (%)	0.5	0.37	0.19	0.22
Real Saving (%)	0.87	0.52	0.42	0.439038
Welfare (millions\$)	453.00	287.6	198.2	215.3
Price of GDP (market price) (%)	0.2	0.19	0.04	0.07
Export price (%)	0.22	0.17	0.08	0.09
Import price (%)	0.0019	0.0009	0.0018	0.0017
Terms of trade (%)	0.22	0.16	0.07	0.09
Average price of primary factor (%)	0.83	0.56	0.39	0.42
Unskilled Labour wage rate (%)	0.75	0.51	0.34	0.38
Skilled Labour wage rate (%)	1.23	0.80	0.59	0.63

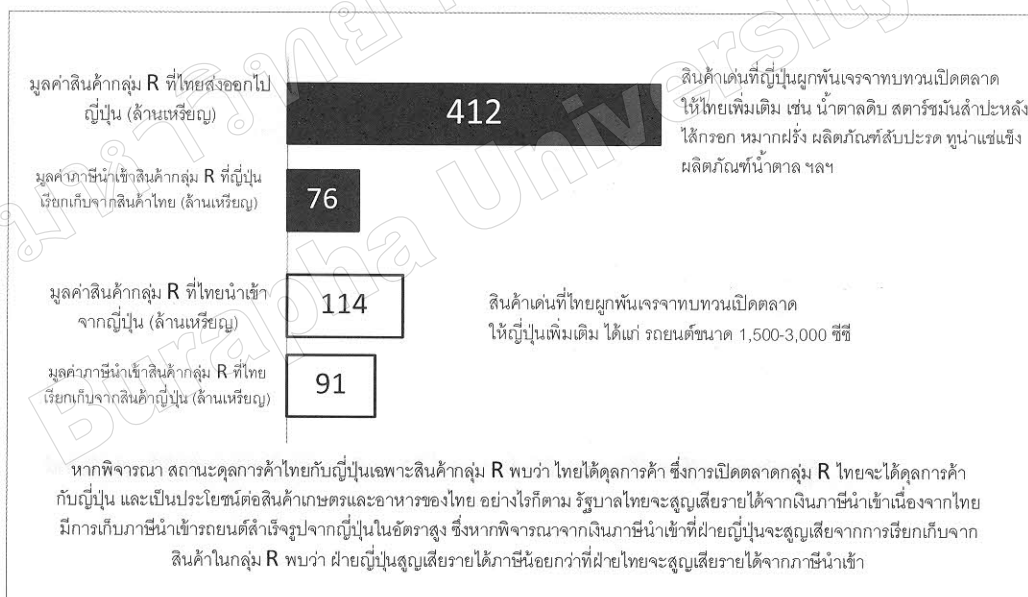
การวิเคราะห์ผลของการเปิดตลาดทั้ง 4 สถานการณ์ตามตารางที่ 2 เป็นผลดีต่อเศรษฐกิจมหภาคของไทย โดยการเปิดตลาดตามสถานการณ์ที่ 1 ส่งผลต่อตัวแปรเศรษฐกิจมหภาคของไทย ดีกว่าการเปิดตลาดตามสถานการณ์ที่ 2 3 และ 4 โดย

1) การเปิดตลาดทั้ง 4 สถานการณ์ส่งผลดีต่อการขยายตัว Real GDP กรณีการเปิดตลาดตามสถานการณ์ที่ 1 ช่วยให้ Real GDP ขยายตัวมากที่สุดเมื่อเทียบสถานการณ์อื่น โดยการขยายตัวของ Real GDP เกิดจากการลงทุนของเอกชนและภาครัฐมากขึ้น การบริโภคและการออกของสังคมเพิ่มขึ้น อย่างไรก็ตาม การเปิดตลาดตามสถานการณ์ทั้ง 4 แบบทำให้ไทยขาดดุลการค้ากับญี่ปุ่นเพิ่มขึ้น เนื่องจากอัตราขยายตัวของการนำเข้าเพิ่มมากกว่าอัตราขยายตัวของการส่งออก

2) หากพิจารณาอัตราการค้า (Terms of Trade) ซึ่งเป็นอัตราส่วนเทียบราคาสินค้าส่งออกกับราคาสินค้านำเข้า โดยหากอัตราการค้ามีค่าสูงแสดงถึงประเทศได้เปรียบทางการค้ากับประเทศ

อื่น พบว่า การเปิดตลาดตามสถานการณ์ที่ 1 มีอัตราการค่าเพิ่มมากที่สุด โดยเพิ่มขึ้นร้อยละ 0.22 ซึ่งมากกว่าการเปิดตลาดตามสถานการณ์อื่น นอกจากนี้ อัตราการค่ามีค่าเป็นบวกหมายความว่า ไทยได้รับผลได้จากการค้าอันเกิดจากการเปิดตลาดการค้ามากกว่าผลเสียที่เกิดจากการเบี่ยงเบนการค้า นอกจากนี้หากพิจารณาการศึกษาใช้ข้อมูลจากการวิเคราะห์ผลประโยชน์ด้านมูลค่าการค้าและภาษีที่สามารถจัดเก็บได้ปรากฏผลดังนี้

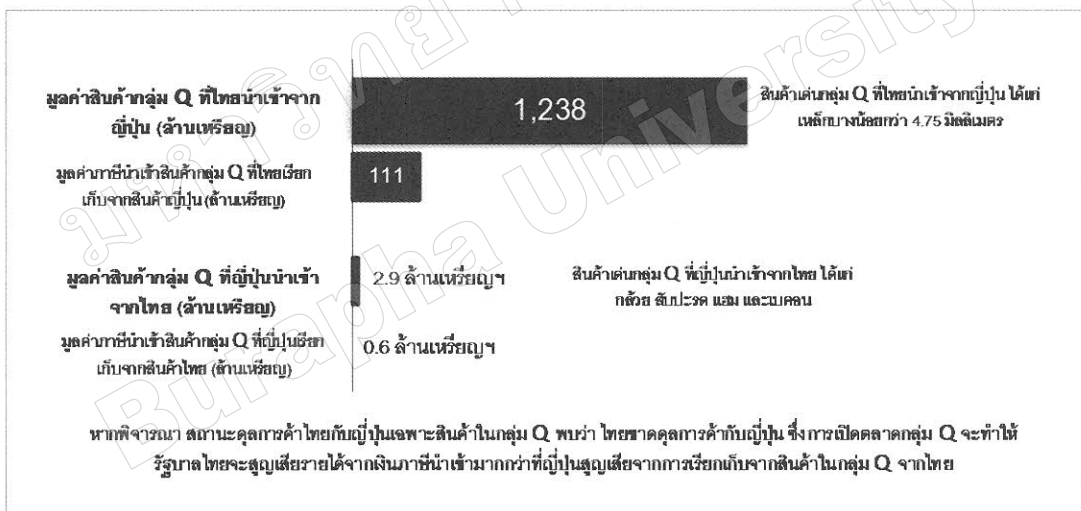
หากไทยกำหนดท่าทีการเจรจาโดยนำรายการสินค้าที่อยู่ในกลุ่มที่ JTEPA กำหนดให้ไทยกับญี่ปุ่นต้องนำมาทบทวน (สินค้ากลุ่ม R) โดยกรณีญี่ปุ่นมีพันธกรณีต้องทบทวนเปิดตลาดให้สินค้าไทยซึ่งส่วนใหญ่เป็นสินค้าเกษตรและอาหาร อาทิ น้ำตาลดิบ ผลิตภัณฑ์น้ำตาล ไข่กรอก สตาร์ชมันสำปะหลัง และไข่กรอก และกรณีของไทยมีพันธกรณีต้องทบทวนการเปิดตลาดสินค้านยนต์ทุกขนาดจากญี่ปุ่น โดยนำมูลค่าการส่งออกและนำเข้าสินค้ากลุ่ม R ของไทยกับญี่ปุ่นมาเปรียบเทียบกัน โดยใช้ฐานข้อมูลการค้าระหว่างไทยกับญี่ปุ่นในปี 2553 แสดงตามภาพที่ 2



ภาพที่ 2 มูลค่าการค้าของสินค้าในกลุ่มที่กำหนดให้ไทยกับญี่ปุ่นผูกพันต้องเจรจากันใหม่ (R)

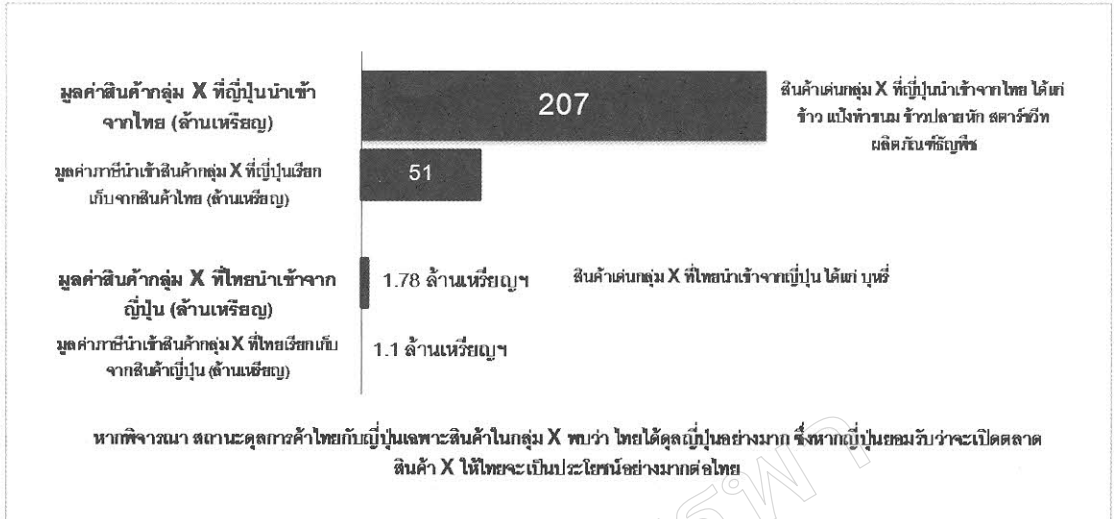
ผลการวิเคราะห์ พบว่า หากไทยกับญี่ปุ่นทบทวนเปิดตลาดสินค้ากลุ่ม R ทั้งหมด มูลค่าการค้าที่ไทยจะได้รับประโยชน์จากการเปิดตลาดจะมากกว่ามูลค่าการค้าที่ญี่ปุ่นได้รับ อย่างไรก็ตาม หากไทยเปิดตลาดสินค้ากลุ่ม R รัฐบาลไทยจะสูญเสียรายได้จากเงินภาษีนำเข้ามากกว่าที่ญี่ปุ่นสูญเสียเงินได้ภาษี เนื่องจากไทยมีการเก็บภาษีนำเข้ารถยนต์สำเร็จรูปจากญี่ปุ่นในอัตราสูง

หากพิจารณาสินค้ากลุ่มที่กำหนดให้ไทยกับญี่ปุ่นมีโควตานำเข้า (สินค้ากลุ่ม Q) ตามภาพที่ 3 พบว่า หากไทยกับญี่ปุ่นทบทวนเปิดตลาดสินค้ากลุ่ม Q เพิ่มเติม แม้ว่ามูลค่าการค้าที่ไทยจะได้ประโยชน์จากการเปิดตลาดจะน้อยกว่ามูลค่าการค้าที่ญี่ปุ่นได้รับแต่ไทยควรเสนอให้ญี่ปุ่นพิจารณาทบทวนเปิดตลาด/ขยายโควตา โดยสินค้า Q ที่ญี่ปุ่นได้ประโยชน์จากการที่ไทยขยายโควตานำเข้าหรือลดภาษีลง ได้แก่ เหล็ก ส่วนกลุ่มผู้ใช้เหล็ก เช่น กลุ่มอุตสาหกรรมยานยนต์ กลุ่มผู้ผลิตเครื่องใช้ไฟฟ้าในไทยจะได้รับประโยชน์จากการมีต้นทุนวัตถุดิบที่ถูกลง ขณะที่กลุ่มสินค้า Q ที่ไทยได้ประโยชน์ ได้แก่ กัญชง สับปะรด แสมและเบคอน จากการที่ญี่ปุ่นขยายโควตาหรือลดภาษีลง อย่างไรก็ตาม ที่ผ่านมา พบว่า ผู้ส่งออกไทยยังมีการใช้สิทธิประโยชน์การส่งออกสินค้าไม่เต็มโควตา (ยกเว้นกลุ่มผลิตภัณฑ์สุกรและเบคอน) ซึ่งภาครัฐและเอกชนไทยควรเร่งใช้ประโยชน์ในการส่งออกให้เต็มโควตา โดยเฉพาะกัญชงและสับปะรดเนื่องจากเป็นกลุ่มตลาดที่มีศักยภาพการเติบโตในญี่ปุ่น



ภาพที่ 3 มูลค่าการค้าของสินค้าในกลุ่มที่กำหนดโควตา (Q)

หากพิจารณาสินค้าที่ไทยกับญี่ปุ่นไม่ผูกพันเปิดตลาด (สินค้ากลุ่ม X) ตามภาพที่ 4 พบว่า หากไทยกับญี่ปุ่นทบทวนเปิดตลาดสินค้ากลุ่ม X เพิ่มเติม มูลค่าการค้าที่ไทยจะได้รับประโยชน์จากการเปิดตลาดจะมากกว่ามูลค่าการค้าที่ญี่ปุ่นได้รับอย่างมาก โดยกลุ่มสินค้า X ที่ไทยได้ประโยชน์ ได้แก่ ข้าว แป้งทำขนม ข้าวปลายหัก สตาร์ชวิท และผลิตภัณฑ์ธัญพืช ขณะที่กลุ่มสินค้า X ที่ญี่ปุ่นจะได้ประโยชน์ ได้แก่ บุหรี่ ซึ่งญี่ปุ่นมีมูลค่าการส่งออกมาไทยไม่มาก



ภาพที่ 4 มูลค่าการค้าของสินค้าที่ไทยกับญี่ปุ่น ไม่ผูกพันเปิดตลาด (X)

### ผลกระทบและความพร้อมในการทบทวนการเปิดตลาดบริการและการลงทุน

JTEPA กำหนดให้ไทยกับญี่ปุ่นทบทวนข้อผูกพันการเปิดตลาดบริการบางประเภท ได้แก่ บริการค้าส่งค้าปลีก การซ่อมบำรุงรักษาและซ่อมแซม ให้เช่า ขนส่งและโลจิสติกส์ ท่องเที่ยว การเงิน โทรคมนาคม และบริการสุขภาพ จากการวิเคราะห์ พบว่า หากไทยกับญี่ปุ่นต้องเจรจาเปิดตลาดบริการและการลงทุนเพิ่มเติม ไทยจะอยู่ในฐานะเป็นฝ่ายรับมากกว่าฝ่ายรุก เนื่องจากไทยมีกฎระเบียบไม่เอื้อต่อการเปิดตลาดทั้งการเข้ามาลงทุนและการมาทำงานของคนต่างชาติ และผู้ประกอบการ ไทยโดยรวมมีความพร้อมในการแข่งขันน้อยกว่า ยกเว้นสาขาบริการสุขภาพที่ไทยมีความพร้อมการแข่งขันมากกว่า

### ผลกระทบและความพร้อมในการทบทวนการโครงการความร่วมมือ

การจัดทำความร่วมมือภายใต้ JTEPA ไม่ส่งผลกระทบทางลบต่อไทย ใดๆก็ตาม เพื่อให้ได้รับประโยชน์สูงสุด ไทยควรมียุทธศาสตร์การพัฒนาความร่วมมือทางเศรษฐกิจกับญี่ปุ่นภายใต้ JTEPA เพื่อให้มีทิศทางการพัฒนาความร่วมมือในสาขาต่างๆ บูรณาการการทำงานร่วมกัน เพื่อให้ได้ประโยชน์สูงสุด ตลอดจนเร่งรัดการทำงานในบางสาขาความร่วมมือที่ยังไม่มีความก้าวหน้าในการดำเนินการ เช่น บริการทางการเงิน การอนุรักษ์พลังงาน และทรัพย์สินทางปัญญา



## ข้อเสนอแนะแนวทางเจรจา และมาตรการของภาครัฐและเอกชน

### การเปิดตลาดสินค้า

ข้อเสนอแนะด้านการเปิดตลาดสินค้าประกอบด้วย

1) ผลักดันให้ญี่ปุ่นนำรายการสินค้าที่ต้องทบทวน (กลุ่ม R) มาเจรจาใหม่เพื่อให้สินค้าเกษตรและอาหาร เช่น น้ำตาลดิบ สตาร์ชมันสำปะหลัง ผลิตภัณฑ์น้ำตาล และไส้กรอก ส่งออกไปญี่ปุ่นได้เพิ่มขึ้นและช่วยเหลือเกษตรกรและผู้ผลิตสินค้าเกษตรและอาหารซึ่งเป็นประชาชนส่วนใหญ่ของประเทศ ขณะเดียวกันผู้ประกอบการในไทยที่ได้รับผลกระทบเป็นผู้ผลิตรายนต์สำเร็จรูปทุกขนาด ทุกรีก็ตาม ผู้ผลิตรายนต์ในไทยอาจไม่ได้รับผลกระทบมากขึ้นเนื่องจากผู้ผลิตรายนต์ที่ครองสัดส่วนตลาดเป็นกิจการในเครือของญี่ปุ่นที่ตั้งอยู่ในไทย

2) ผลักดันให้ญี่ปุ่นลดภาษีและขยายโควตานำเข้า ได้แก่ แอ้มและเบคอน กากน้ำตาล แป้งมันสำปะหลัง เอสเตอร์รีไฟด์สตาร์ช และสตาร์ชอื่น รวมทั้งเจรจาให้ญี่ปุ่นรวมการขยายโควตานำเข้าสับประรดขนาดน้ำหนักเกิน 900 กรัมให้ไทย ซึ่งเป็นสับประรดส่วนใหญ่ที่ไทยสามารถปลูกและส่งออกไปได้

3) ผลักดันให้ญี่ปุ่นพิจารณาเพิ่มสินค้าที่เดิมไม่ผูกพันเปิดตลาด (กลุ่ม X) ไว้เพิ่มเติมในข้อผูกพัน เช่น ข้าว แป้งทำขนม ข้าวปลายหัก สตาร์ชวีท และผลิตภัณฑ์ชัญพืช ซึ่งเป็นสินค้าที่ไทยมีความพร้อมในการส่งออกอย่างมาก

### มาตรฐานสินค้าและการอำนวยความสะดวกทางการค้า

ข้อเสนอแนะด้านมาตรฐานสินค้าและการอำนวยความสะดวกทางการค้าประกอบด้วย

1) เร่งเจรจามาตรฐานสินค้าเกษตรและอาหาร ได้แก่ การเจรจาให้ญี่ปุ่นยอมรับมาตรฐานสินค้าไก่สดแช่แข็งแช่แข็งของไทย ผักและผลไม้ที่ไทยมีศักยภาพการผลิตเพื่อการส่งออก ได้แก่ ส้มโอ ลำไย ชมพู เงาะ ละครุด ฝรั่ง ลองกอง ขนุน มะเฟือง และน้อยหน่า เพื่อเพิ่มจำนวนประเภทสินค้าเกษตรและอาหารของไทยที่สามารถเข้าสู่ตลาดญี่ปุ่น

2) ขอให้ญี่ปุ่นยอมรับมาตรฐานผลิตภัณฑ์อุตสาหกรรมและคุณภาพสินค้าไทยเพิ่มเติม นอกเหนือจากผลิตภัณฑ์ไฟฟ้าบางรายการที่ไทยกับญี่ปุ่นยอมรับร่วมกัน ได้แก่ มาตรฐานผลิตภัณฑ์ยาง วัสดุก่อสร้าง เสื้อผ้าและสิ่งทอ อาหารกระป๋อง อัญมณีและเครื่องประดับ เพื่อเพิ่มโอกาสการส่งออกสินค้าไทยในตลาดญี่ปุ่น

3) เร่งเจรจากฎถิ่นกำเนิดสินค้าเพื่อขยายโอกาสส่งออกของไทย ได้แก่ การเจรจาให้ญี่ปุ่นยอมรับถิ่นกำเนิดปลาทุ่นำกระป๋อง ผลไม้กระป๋อง น้ำผลไม้ แยมผลไม้ สิ่งทอและเครื่องนุ่งห่ม และเครื่องประดับเพื่อให้ง่ายต่อการปฏิบัติของไทยในการส่งออก

## การเปิดตลาดบริการและการลงทุน

ข้อเสนอแนะด้านการเปิดตลาดบริการและการลงทุนประกอบด้วย

1) ผลักดันให้ญี่ปุ่นยอมรับให้คนไทยเข้าไปให้บริการเป็นผู้ให้บริการสปาและผู้ให้บริการดูแลผู้ป่วย เพื่อให้ไทยได้รับประโยชน์ไม่ต่ำกว่าความตกลงการค้าเสรีที่ญี่ปุ่นผูกพันเปิดตลาดให้ฟิลิปปินส์และอินโดนีเซีย

2) ชะลอการเจรจาเปิดตลาดบริการเพิ่มเติมกับญี่ปุ่นในสาขาค้าส่งค้าปลีก ให้เช่า และซ่อมบำรุง ขนส่งและโลจิสติกส์ ท่องเที่ยว การเงิน โตรคมนาคม ซึ่งเป็นสาขาที่กำหนดไว้ให้มีการเจรจาเปิดตลาดเพิ่มเติมใน JTEPA เนื่องจากภาครัฐไทยยังไม่มีความพร้อมด้านกฎระเบียบเพื่อใช้กำกับดูแล และภาคเอกชนไทยยังไม่มีความพร้อมการแข่งขัน โดยหากไทยหลีกเลี่ยงไม่ได้ที่จำเป็นต้องมีการเปิดตลาดเพิ่มเติม ควรพิจารณาเปิดตลาดให้ญี่ปุ่นไม่เกินที่ไทยให้ประเทศอาเซียนอื่นๆ รวมทั้งเลือกเปิดตลาดในสาขาธุรกิจบริการและการลงทุนที่ไทยไม่ชำนาญ เป็นสาขาที่ต้องใช้ความรู้และเทคโนโลยีขั้นสูง เป็นสาขาที่ไม่ก่อให้เกิดการผูกขาดการแข่งขัน เพื่อป้องกันไม่ให้เกิดผลกระทบต่อ SME โดยสาขาที่ญี่ปุ่นมีความเชี่ยวชาญและผู้ให้บริการในไทยมีความต้องการและยังไม่มีผู้ผลิตมาก เช่น บริการต่อเรือเดินสมุทร บริการเขตปลอดอากรและศูนย์กระจายสินค้าระหว่างประเทศที่ติดตั้งอุปกรณ์ทันสมัย การผลิตเหล็กต้นน้ำ การผลิตยางรถยนต์ และการผลิตไดโอดเรืองแสง

### การพัฒนาความร่วมมือทางเศรษฐกิจ

ข้อเสนอแนะการพัฒนาความร่วมมือทางเศรษฐกิจ โดยสาขาสำคัญที่ควรยกระดับความร่วมมือ ได้แก่

1) ความร่วมมือสาขาเกษตรและอาหาร ประกอบด้วยการพัฒนาความร่วมมือด้านการบริหารจัดการน้ำอย่างมีประสิทธิภาพ การส่งเสริมสินค้าสหกรณ์ไทยกับสหกรณ์ญี่ปุ่นในโครงการหนึ่งผลิตภัณฑ์หนึ่งตำบล การขอให้ไทยเป็นแหล่งอาหารสำรองหลักของญี่ปุ่น

2) ความร่วมมือสาขาการศึกษาและพัฒนาทรัพยากรมนุษย์ ประกอบด้วยการพัฒนาทรัพยากรมนุษย์ในอุตสาหกรรมยานยนต์ และการพัฒนาเครือข่ายมหาวิทยาลัยญี่ปุ่นกับไทยในการเรียนการสอนและการวิจัยด้านธุรกิจระหว่างประเทศ

3) ความร่วมมือสาขาพลังงาน ประกอบด้วยการวิจัยและฝึกอบรมด้านการประหยัดพลังงาน การพัฒนาพลังงานทางเลือกและพลังงานทดแทน และลดก๊าซเรือนกระจก

### มาตรการเชิงรุกเพื่อใช้ประโยชน์การส่งออกภายใต้ JTEPA

ข้อเสนอแนะด้านมาตรการเชิงรุกเพื่อใช้ประโยชน์การส่งออกภายใต้ JTEPA ประกอบด้วย



1) เร่งสร้างความเข้าใจและประชาสัมพันธ์การใช้ประโยชน์ JTEPA ไปยังกลุ่มผู้ผลิตและผู้ส่งออกสินค้าเป้าหมายที่สามารถใช้ประโยชน์จากการลดภาษีที่ทยอยปรับเพิ่มมากขึ้นในแต่ละปี และเป็นสินค้า/ บริการที่มีโอกาสเติบโตในตลาดญี่ปุ่นมาก เช่น กลุ่มสินค้าแช่เย็นแช่แข็ง อาหารแปรรูป อาหารสัตว์ พลาสติก อัญมณีและเครื่องประดับ ซีเมนต์ ผลิตภัณฑ์สปา และบริการ ได้แก่ ร้านอาหารไทย บริการทางสุขภาพ สปาไทย

2) จัดตั้งหน่วยบ่มเพาะธุรกิจ เพื่อให้คำปรึกษา ฝึกอบรม และยกระดับขีดความสามารถของผู้ประกอบการรายย่อยที่สนใจทำการค้ากับญี่ปุ่นเพื่อใช้ประโยชน์จาก JTEPA จำแนกเป็นรายสินค้าและบริการเป้าหมาย

3) พัฒนาระบบข้อมูลสารสนเทศทางการค้าและการตลาดเชิงลึกของตลาดญี่ปุ่น

4) สนับสนุนให้นักธุรกิจไทยร่วมทุน/ หาดูแทนและหุ้นส่วนกับญี่ปุ่นเพื่อเข้าไปทำการค้าในญี่ปุ่น โดยเฉพาะในกลุ่มธุรกิจอาหาร ภัตตาคาร ร้านอาหาร นวดและสปา บริการสุขภาพ และธุรกิจนำเที่ยว

5) สนับสนุนให้นักธุรกิจญี่ปุ่นมาลงทุนในไทยเพื่อผลิตสินค้าและบริการเพื่อใช้ไทยเป็นฐานการส่งออกไปยังอาเซียน โดยธุรกิจเป้าหมาย เช่น ยานยนต์และชิ้นส่วน ยางรถยนต์ เหล็กและผลิตภัณฑ์เหล็ก อิเล็กทรอนิกส์ เครื่องใช้ไฟฟ้า ธุรกิจที่ใช้เทคโนโลยีสูง โลจิสติกส์ พลังงานทดแทน และประกันภัยการขนส่งระหว่างประเทศ

6) เพิ่มความเข้มงวดในการรักษามาตรฐานการผลิตตลอดผู้ที่เกี่ยวข้องในโซ่อุปทานการผลิตเพื่อยกระดับคุณภาพสินค้าไทย และ

7) พัฒนาศักยภาพการผลิต การออกแบบ การสนับสนุนการใช้เทคโนโลยีใหม่ และการตลาดของสินค้าส่งออกหลักของไทยที่มีระดับความสามารถทางการแข่งขันลดลงในตลาดญี่ปุ่น

**มาตรการเชิงรับเพื่อลดผลกระทบจาก JTEPA**

ข้อเสนอแนะด้านมาตรการเชิงรับเพื่อลดผลกระทบจาก JTEPA ประกอบด้วย

1) เร่งสร้างความเข้าใจและประชาสัมพันธ์เรื่องสินค้าสำคัญของญี่ปุ่นที่มีโอกาสนำเข้ามาในไทยได้มากขึ้นอันเนื่องจากการลดข้อจำกัดทางการค้าภายใต้ JTEPA และเป็นกลุ่มสินค้าญี่ปุ่นที่มีโอกาสเติบโตในตลาดไทยมากเพื่อแจ้งข้อเท็จจริงให้ผู้ประกอบการไทยเตรียมรับมือ เช่น ยา เครื่องสำอาง เคมีภัณฑ์ ยางรถยนต์ เหล็กและผลิตภัณฑ์เหล็ก เครื่องยนต์ ยานยนต์และชิ้นส่วน และบริการ ได้แก่ คำส่งคำปลีก บริการให้เช่า ซ่อมบำรุง และ โลจิสติกส์

2) เพิ่มงบประมาณกองทุน FTA เพื่อเยียวยาผู้ได้รับผลกระทบจากการเปิดตลาด เพื่อให้เกิดความต่อเนื่องของโครงการเพื่อช่วยเหลือผู้ได้รับผลกระทบเพื่อปรับตัวหรือเตรียมพร้อมพัฒนาสินค้าและบริการให้สอดคล้องกับกฎ ระเบียบ และมาตรฐานต่าง ๆ มากขึ้น

## อภิปรายและสรุปผลการศึกษา

การศึกษาผลกระทบ แนวทางการเจรจาทบทวนพันธกรณี และการใช้ประโยชน์ทางการค้าจาก JTEPA มีประเด็นสำคัญที่ค้นพบ ได้แก่

1) JTEPA ช่วยยกระดับความสัมพันธ์ทางการค้าระหว่างไทยกับญี่ปุ่นที่เกิดจากการลดข้อจำกัดการค้า รวมทั้งความร่วมมือทางเศรษฐกิจต่าง ๆ ที่ไทยกับญี่ปุ่นได้รับประโยชน์ร่วมกัน โดยในช่วงเริ่มต้นของการเปิดตลาดการค้าตั้งแต่เดือนพฤศจิกายน 2550 ไทยกับญี่ปุ่นผูกพันเปิดตลาดมากกว่าที่ผูกพันไว้ในกรอบองค์การการค้าโลกและอยู่ในระดับที่ต่ำกว่าขอบเขตของกฎระเบียบในประเทศ อย่างไรก็ตาม ภายหลังจากปี 2553 ไทยกับญี่ปุ่นกำหนดเจรจาทบทวนการเปิดตลาดต่อเนื่องหลังจากปี 2553 ในประเด็นต่าง ๆ ที่ไม่สามารถตกลงกันได้ โดยเฉพาะการเปิดตลาดในรายการสินค้าที่เป็นรายการอ่อนไหวของแต่ละประเทศ รายการสินค้าที่อ่อนไหวของไทย ได้แก่ เหล็กและเหล็กกล้า ยานยนต์และชิ้นส่วนยานยนต์ เนื่องจากเป็นกลุ่มสินค้าที่ญี่ปุ่นมีความสามารถในการแข่งขันมาก ขณะที่รายการสินค้าที่อ่อนไหวของญี่ปุ่น ได้แก่ สินค้ากลุ่มอาหารและเกษตร ซึ่งเป็นประเด็นที่ต้องมีการแลกเปลี่ยนผลประโยชน์และเปรียบเทียบข้อดีข้อเสียก่อนจะตกลงเจรจาผูกพันการเปิดตลาดในอนาคต

2) ผลการศึกษาด้วยวิธีการเชิงปริมาณและคุณภาพซึ่งได้ประเมินข้อดีและข้อเสียสำหรับไทยแล้วเสนอให้ไทยผลักดันให้ญี่ปุ่นยอมเจรจาเปิดตลาดสินค้าเกษตรและอาหาร ได้แก่ น้ำตาลดิบ สตาร์ชมันสำปะหลัง ผลิตภัณฑ์น้ำตาล และ ไข่ไก่ เพื่อแลกกับการที่ไทยเปิดตลาดยานยนต์และเหล็ก นอกจากนี้เสนอให้ญี่ปุ่นลดภาษีและขยายโควตานำเข้าสินค้าเกษตรและอาหาร ได้แก่ แสม และเบคอน กากน้ำตาล แป้งมันสำปะหลัง เป็นต้น รวมทั้งพิจารณาให้ญี่ปุ่นยอมรับผูกพันการเปิดตลาดสินค้าข้าวและแป้ง ตลอดจนเจรจาให้ญี่ปุ่นผ่อนปรนมาตรการที่มิใช่ภาษีให้สินค้าเกษตรและอาหารของไทยให้มากขึ้น

3) ภาครัฐและเอกชนไทยควรเร่งใช้ประโยชน์ทางการค้าด้วยการเร่งสร้างความรู้และให้คำปรึกษาผู้ประกอบการเร่งใช้ประโยชน์ทางการค้าจาก JTEPA สนับสนุนการร่วมทุนทำธุรกิจระหว่างไทยกับญี่ปุ่นเพื่อใช้ประโยชน์จากความตกลงการค้าเพิ่มขึ้น ขณะเดียวกันควรให้



ความสำคัญกับการเชี่ยวชาญผู้ได้รับผลกระทบจากการเปิดตลาดเพื่อให้ผู้ประกอบการสามารถปรับตัวหรือเตรียมพร้อมพัฒนาสินค้าและบริการให้สอดคล้องกับกฎระเบียบและโลกาภิวัตน์ทางการค้า

มหาวิทยาลัยบูรพา  
Burapha University

## รายการอ้างอิง

- กรมการค้าต่างประเทศ. (2551). เอกสารสินค้าเหล็กและเหล็กกล้าที่มีโควตาในการยกเว้นภาษี  
ศุลกากรตามความตกลง JTEPA. นนทบุรี: กรมการค้าต่างประเทศ.
- คณะเศรษฐศาสตร์ มหาวิทยาลัยเกษตรศาสตร์. (2550). โครงการศึกษาผลกระทบจากจัดทำ FTA  
สำหรับภาคเกษตรกรรม. นนทบุรี: กรมเจรจาการค้าระหว่างประเทศ.
- ศูนย์วิจัยกฎหมายและการพัฒนา คณะนิติศาสตร์ จุฬาลงกรณ์มหาวิทยาลัย. (2551). โครงการศึกษา  
ความเป็นไปได้ในการปรับกฎระเบียบการเข้าเมืองและการทำงานของคนต่างด้าวเพื่อ  
รองรับการเปิดเสรีการค้าบริการและการลงทุนของไทย. นนทบุรี: กรมการค้า  
ต่างประเทศ.
- สถาบันวิจัยเพื่อการพัฒนาประเทศไทย. (2551). เอกสารการศึกษาโครงสร้างระบบการจัดซื้อจัดจ้าง  
ภาครัฐของประเทศไทย. กรุงเทพฯ: กรมบัญชีกลาง.
- \_\_\_\_\_. (2553) การศึกษาเรื่องการเก็บเกี่ยวผลประโยชน์ของธุรกิจจาก JTEPA. กรุงเทพฯ:  
สำนักงานเศรษฐกิจอุตสาหกรรม.
- สภาพการค้าแห่งประเทศไทย. (2552). รายงานการประชุมคณะกรรมการติดตามผลกระทบ  
จากการเปิดเขตการค้าเสรีครั้งที่ 2/2552. กรุงเทพฯ: สภาพการค้าแห่งประเทศไทย.
- สมาคมผู้ผลิตไก่เพื่อการส่งออกไทย. (2550). JTEPA ให้คุณโรงงานไก่ไทย ญี่ปุ่นเปิดเสรีตรวจ  
โรงงานไม่อื่น. เข้าถึงได้จาก [http://www.acfs.go.th/news\\_detail.php?ntype=07&id=736](http://www.acfs.go.th/news_detail.php?ntype=07&id=736)
- สำนักงานคณะกรรมการพัฒนาการเศรษฐกิจและสังคมแห่งชาติ. (2551). ข้อมูลการสอบถาม  
ผลกระทบจาก JTEPA ต่อการพัฒนาโลจิสติกส์. กรุงเทพฯ: ส่วนงานยุทธศาสตร์  
โลจิสติกส์ สำนักวิเคราะห์โครงการลงทุนภาครัฐ.