

การทดสอบแบบจำลองข้อจำกัดทางการท่องเที่ยวตามลำดับขั้นของนักท่องเที่ยวชาวไทยตามวงจรชีวิตครอบครัวในบริบทแหล่งท่องเที่ยวมรดกทางประวัติศาสตร์และวัฒนธรรม

วันที่รับบทความ: 25 มีนาคม 2566

วันแก้ไขบทความ: 19 พฤษภาคม 2566

วันที่ตอบรับบทความ: 15 มิถุนายน 2566

ศิริเพ็ญ ดาบเพชร*

บทคัดย่อ

แบบจำลองข้อจำกัดทางการท่องเที่ยวตามลำดับขั้นนิยมนำมาใช้เพื่อทำความเข้าใจรูปแบบการเดินทางและพฤติกรรมนักท่องเที่ยว อย่างไรก็ตาม แม้ว่าการศึกษเกี่ยวกับข้อจำกัดทางการท่องเที่ยวมีเพิ่มมากขึ้นในช่วงทศวรรษที่ผ่านมา แต่การศึกษาที่มุ่งเน้นในประเด็นของวงจรชีวิตครอบครัวกับข้อจำกัดทางการท่องเที่ยวมีค่อนข้างจำกัด นอกจากนี้ บุคคลมีข้อจำกัดทางการท่องเที่ยวที่แตกต่างกันไปตามช่วงชีวิต ซึ่งความเข้าใจในอุปสรรคที่อาจขัดขวางการเดินทางท่องเที่ยวของบุคคลตามวงจรชีวิตเป็นประโยชน์ต่อผู้ประกอบการทางการท่องเที่ยวในการหาวิธีการที่จะเอาชนะอุปสรรคที่เกิดขึ้นเพื่อกระตุ้นให้เกิดการเดินทางท่องเที่ยว การวิจัยครั้งนี้จึงมีวัตถุประสงค์เพื่อศึกษาลักษณะข้อจำกัดทางการท่องเที่ยวของนักท่องเที่ยวชาวไทย และเพื่อวิเคราะห์ข้อจำกัดทางการท่องเที่ยวต่อความตั้งใจกลับไปเที่ยวซ้ำของนักท่องเที่ยวชาวไทยตามวงจรชีวิตครอบครัวในแหล่งท่องเที่ยวมรดกทางประวัติศาสตร์และวัฒนธรรม เป็นการศึกษาเชิงปริมาณเพื่อวิเคราะห์ข้อจำกัดทางการท่องเที่ยวจากนักท่องเที่ยวจำนวน 1,250 คน ใช้การวิเคราะห์ปัจจัยเชิงสำรวจเพื่อจำแนกลักษณะของข้อจำกัดทางการท่องเที่ยว ผลการศึกษาพบข้อจำกัดทางการท่องเที่ยวใน 3 มิติ: ข้อจำกัดภายในบุคคล ข้อจำกัดระหว่างบุคคล และข้อจำกัดทางโครงสร้าง จากนั้นใช้การวิเคราะห์ปัจจัยเชิงยืนยันเพื่อยืนยันว่าข้อมูลที่ได้มีความกลมกลืนกับข้อมูลเชิงประจักษ์ ($\chi^2 = 169.07$, $df = 84$, $p < .001$, $GFI = .92$, $CFI = .96$, $NFI = .93$ และ $RMSEA = .063$) และการวิเคราะห์ความแปรปรวนเพื่อศึกษาความแตกต่างระหว่างข้อจำกัดทางการท่องเที่ยวกับตัวแปรวงจรชีวิตครอบครัว พบว่า นักท่องเที่ยวตามวงจรชีวิตครอบครัวมีความแตกต่างกันในข้อจำกัดภายในบุคคล ทั้งเรื่องของความไม่สนใจท่องเที่ยวและความกังวลด้านอื่น ๆ (เช่น สุขภาพ ค่าใช้จ่าย ความสะอาด) โดยเฉพาะในกลุ่มระยะครอบครัวเริ่มต้นและระยะครอบครัวกับลูกวัยเด็ก ผลการศึกษาสามารถนำมาใช้เป็นแนวทางเชิงกลยุทธ์สำหรับผู้ให้บริการทางการท่องเที่ยวในการปรับปรุงผลิตภัณฑ์ให้เหมาะสม และใช้กลยุทธ์การกำหนดราคาที่หลากหลายในการขายผลิตภัณฑ์หรือบริการ

คำสำคัญ: ข้อจำกัดทางการท่องเที่ยว, แบบจำลองข้อจำกัดทางการท่องเที่ยวตามลำดับขั้น, วงจรชีวิตครอบครัว

*Corresponding author e-mail: siripend@nu.ac.th

ผู้ช่วยศาสตราจารย์ ประจำภาควิชาการท่องเที่ยว คณะบริหารธุรกิจ เศรษฐศาสตร์และการสื่อสาร มหาวิทยาลัยนเรศวร

Testing a Hierarchical Travel Constraints Model of Thai Tourists' Family Life Cycle within the Context of Heritage Destinations

Received: 25 March 2023

Revised: 19 May 2023

Accepted: 15 June 2023

Siripen Dabphet*

Abstract

The Hierarchical Travel Constraints Model is frequently used for understanding travel patterns and tourist behaviour. Despite the proliferation of constraint studies over the past decade, few studies have focused on each stage of the family life cycle (FLC) and their travel constraints. Furthermore, individuals face various travel constraints throughout their lifetime. Identifying the challenges that can hinder a person's travel at different stages of life can aid tourism businesses in overcoming these barriers, which in turn, can promote increased travel opportunities. The aims of this research were to examine the characteristics of travel constraints for Thai tourists and to analyze travel constraints toward revisit intention of Thai tourists' FLC stages to heritage destinations in Lower Northern 1 Region. A quantitative study was conducted to measure the travel constraints of 1,250 tourists. An exploratory factor analysis was used to identify travel constraints. As expected, three dimensions emerged: intrapersonal, interpersonal and structural constraints. Then, a confirmatory factor analysis was employed to confirm that the data fit the three-constraint model ($\chi^2 = 169.07$, $df = 84$, $p < .001$, $GFI = .92$, $CFI = .96$, $NFI = .93$ และ $RMSEA = .063$). ANOVA was applied to identify whether respondents differed in their perception of constraints based on FLC variable. The findings indicated that intrapersonal constraining factors such as disinterest constraints, other concerns (i.e., health concern, budget and hygiene) prevent individuals from traveling differed by life cycle stage factor, in particular for the new couples and families with youngest child - 12 years old. Results provide strategic directions for tourism providers to improve their products and provide a variety of pricing strategies when selling a product or service more accurately.

Keywords: travel constraints, hierarchical travel constraints model, the family life cycle

¹Corresponding author e-mail: siripend@nu.ac.th

Assistant professor, Department of Tourism, Faculty of Business Economic and Communication, Naresuan University.

บทนำ

การตัดสินใจเดินทางท่องเที่ยวเป็นกระบวนการที่มีความซับซ้อนและเกี่ยวข้องกับปัจจัยหลายประการ โดยเฉพาะข้อจำกัดทางการท่องเที่ยว (Travel Constraints) ที่ส่งผลต่อการเดินทาง (Bonn, Cho, Lee & Kim, 2016, p. 2400) เช่น การระบาดของเชื้อไวรัส COVID-19 ที่ได้เปลี่ยนกระบวนการทัศนของนักท่องเที่ยวที่เห็นว่าการท่องเที่ยวเป็นการเดินทางเพื่อพักผ่อนและได้รับความเพลิดเพลินเปลี่ยนเป็นการคำนึงถึงภัยคุกคามด้านสุขภาพที่อาจเกิดขึ้นได้ระหว่างการเดินทาง ความกังวลดังกล่าวนี้กลายเป็นข้อจำกัดทางการท่องเที่ยวที่ส่งผลต่อการเดินทางท่องเที่ยว (Kock, Nørfelt, Josiassen, Assaf & Tsionas, 2020, p. 2) แต่นอกจากความกังวลด้านสุขภาพแล้ว ยังมีข้อจำกัดทางการท่องเที่ยวด้านอื่น ๆ ที่เป็นอุปสรรคต่อการเดินทางท่องเที่ยวของบุคคล ทั้งข้อจำกัดทางการเงิน การขาดผู้ร่วมเดินทาง ปัญหาทางสุขภาพร่างกายและจิตใจ ข้อจำกัดเหล่านี้อาจส่งผลต่อแผนการเดินทาง ตลอดจนมีอิทธิพลต่อพฤติกรรมการเดินทาง (Chen & Petrick, 2016, p. 510)

อย่างไรก็ตาม แม้ว่าข้อจำกัดทางการท่องเที่ยวเป็นอุปสรรคสำคัญที่ขัดขวางการพัฒนาและการเติบโตของอุตสาหกรรมการท่องเที่ยว (Bonn et al., 2016, p. 2400; Carneiro & Crompton, 2010, p. 451) แต่การศึกษาเกี่ยวกับสาเหตุที่ทำให้บุคคลตามวงจรชีวิตครอบครัว (Family Life Cycle) ไม่เดินทางท่องเที่ยวยังมีจำนวนจำกัด ประเด็นดังกล่าวมีความสำคัญต่อความเข้าใจในพฤติกรรมการท่องเที่ยวของบุคคล เนื่องจากบุคคลมีข้อจำกัดทางการท่องเที่ยวที่แตกต่างกันไปตามช่วงชีวิต (Backer & Lynch, 2016, p. 447; Kattiyapornpong, 2006, p. 2; Peterson & Lambert, 2002, p. 117) นอกจากนี้ การศึกษาข้อจำกัดทางการท่องเที่ยวโดยส่วนใหญ่มักเน้นไปที่นักท่องเที่ยวชาวต่างประเทศ แต่ในขณะที่นักท่องเที่ยวภายในประเทศเป็นกลุ่มนักท่องเที่ยวหลักที่เดินทางท่องเที่ยวในพื้นที่ (Backer & Lynch, 2016, p. 447; Nyaupane & Andereck, 2008, p. 433) เช่นเดียวกับประเทศไทยที่พบว่านักท่องเที่ยวชาวไทยเป็นกลุ่มนักท่องเที่ยวหลักของประเทศที่เดินทางท่องเที่ยวในแหล่งท่องเที่ยวต่าง ๆ (กระทรวงการท่องเที่ยวและกีฬา, 2565, น. 59) ดังนั้น การทราบถึงข้อจำกัดทางการท่องเที่ยวของนักท่องเที่ยวชาวไทยตามวงจรชีวิตครอบครัวจึงเป็นประเด็นที่ควรมีการศึกษาอย่างชัดเจน เนื่องจากนักท่องเที่ยวที่มีลักษณะครอบครัวแตกต่างกันจะมีพฤติกรรมการท่องเที่ยวที่ไม่เหมือนกัน (Bernini & Cracolici, 2015, pp. 191-192; Cheng et al., 2019, p. 758) และความเข้าใจเกี่ยวกับข้อจำกัดที่อาจขัดขวางบุคคลแต่ละช่วงวงจรชีวิตในการเดินทางไปยังแหล่งท่องเที่ยวจะเป็นประโยชน์ต่อผู้ประกอบการทางการท่องเที่ยวเพราะสามารถนำมาใช้ในการพัฒนาแหล่งท่องเที่ยวได้อย่างตรงจุด (Xie & Ritchie, 2019, p. 125)

สำหรับประเทศไทยนั้นมศึกษาลึกสูงในด้านการท่องเที่ยวเห็นได้จากทรัพยากรการท่องเที่ยวที่หลากหลาย โดยเฉพาะทรัพยากรทางประวัติศาสตร์และมรดกวัฒนธรรมเป็นองค์ประกอบการท่องเที่ยวสำคัญที่ดึงดูดให้นักท่องเที่ยวเดินทางท่องเที่ยวในจังหวัดต่าง ๆ เช่น กลุ่มจังหวัดภาคเหนือตอนล่าง 1 (จังหวัดสุโขทัย พิษณุโลก เพชรบูรณ์ ตาก และอุตรดิตถ์) มีประวัติศาสตร์และมรดกวัฒนธรรมที่โดดเด่นจนได้รับการสนับสนุนให้เป็นศูนย์กลางการท่องเที่ยวบนฐานวัฒนธรรม ประวัติศาสตร์ และมรดกโลก (สำนักงานบริหารยุทธศาสตร์กลุ่มจังหวัดภาคเหนือตอนล่าง 1, 2565, น. 66) มีนักท่องเที่ยวชาวไทยเป็นกลุ่มนักท่องเที่ยวหลักที่เดินทางท่องเที่ยวในภูมิภาค โดยในปี 2565 มีจำนวนนักท่องเที่ยวชาวไทยท่องเที่ยวในกลุ่มจังหวัดภาคเหนือตอนล่าง 1 จำนวน 8,144,280 คน (กระทรวงการท่องเที่ยวและกีฬา, 2565) จากข้อมูลดังกล่าวจะเห็นได้ถึงความสำคัญของตลาดการท่องเที่ยวของกลุ่มจังหวัดภาคเหนือตอนล่าง 1 ที่มีการเติบโตอย่างต่อเนื่อง แต่ปัญหาของแหล่งท่องเที่ยวโดยส่วนใหญ่ คือ การกลับมาเที่ยวซ้ำของนักท่องเที่ยวมีจำนวนน้อย (การท่องเที่ยวแห่งประเทศไทย, 2565, น. 75) ดังนั้น การทราบถึงข้อจำกัดทางการท่องเที่ยวจะเป็นประโยชน์ต่อผู้ประกอบการทางการท่องเที่ยวในพื้นที่ในการปรับปรุงและพัฒนาแหล่งท่องเที่ยวเพื่อให้สามารถดึงดูดนักท่องเที่ยวให้กลับมาเที่ยวซ้ำ

การศึกษาค้นคว้าครั้งนี้มุ่งศึกษาถึงลักษณะข้อจำกัดทางการท่องเที่ยวและวิเคราะห์ข้อจำกัดทางการท่องเที่ยวต่อความตั้งใจกลับไปเที่ยวซ้ำในแหล่งท่องเที่ยวมรดกทางประวัติศาสตร์และวัฒนธรรม ผลจากการศึกษาจะช่วยให้ผู้ประกอบการในอุตสาหกรรมการท่องเที่ยวในพื้นที่ทราบถึงข้อจำกัดทางการท่องเที่ยวที่เป็นอุปสรรคสำคัญ และสามารถนำเสนอแนวทางในการจัดอุปสรรค ตลอดจนนำเสนอสิทธิประโยชน์และบริการที่จะส่งเสริมให้บุคคลเดินทางและเข้าร่วมกิจกรรมการท่องเที่ยวได้อย่างมีประสิทธิภาพมากขึ้น

วัตถุประสงค์ของการวิจัย

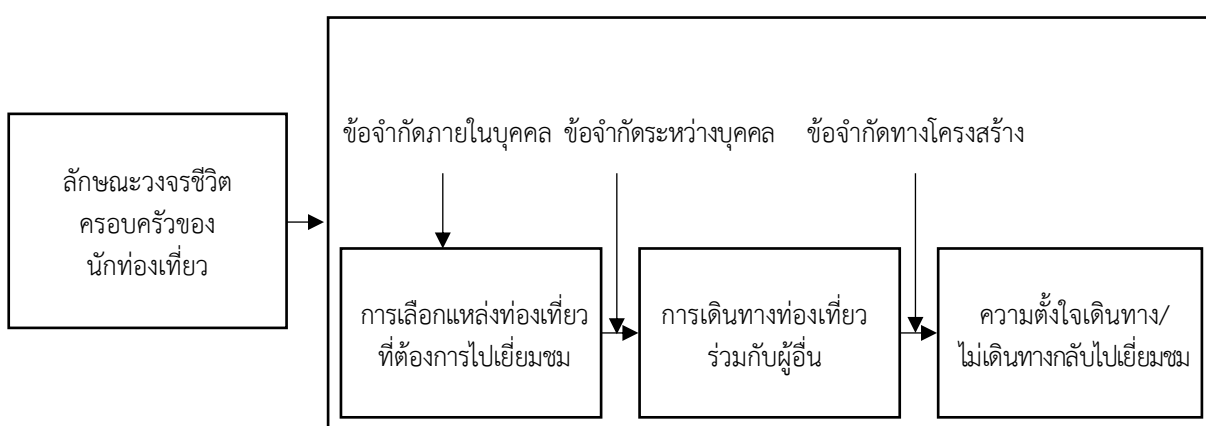
1. เพื่อศึกษาลักษณะข้อจำกัดทางการท่องเที่ยวของนักท่องเที่ยวชาวไทยในแหล่งท่องเที่ยวมรดกทางประวัติศาสตร์และวัฒนธรรม
2. เพื่อวิเคราะห์ข้อจำกัดทางการท่องเที่ยวต่อความตั้งใจกลับไปเที่ยวซ้ำของนักท่องเที่ยวชาวไทยตามวงจรชีวิตครอบครัวในแหล่งท่องเที่ยวมรดกทางประวัติศาสตร์และวัฒนธรรม

ขอบเขตการวิจัย

เป็นการวิจัยเชิงปริมาณมีพื้นที่ในการศึกษา คือ จังหวัดสุโขทัย พิษณุโลก เพชรบูรณ์ ตาก และอุตรดิตถ์ เนื่องจากจังหวัดเหล่านี้ได้รับการสนับสนุนจากรัฐบาลตามแผนยุทธศาสตร์การท่องเที่ยวไทยที่มุ่งเน้นการสร้างความสามารถในการแข่งขันด้านความหลากหลายทางการท่องเที่ยว และการพัฒนาการท่องเที่ยวที่ได้มาตรฐานและยั่งยืนเป็นศูนย์กลางการท่องเที่ยวการบริการบนฐานนิเวศ วัฒนธรรม ประวัติศาสตร์และมรดกโลก (สำนักงานบริหารยุทธศาสตร์กลุ่มจังหวัดภาคเหนือตอนล่าง 1, 2565, น. 66)

กรอบแนวคิดการวิจัย

จากการทบทวนวรรณกรรมพบว่าข้อจำกัดทางการท่องเที่ยวเกิดขึ้นตามลำดับขั้นสามารถพัฒนาเป็นกรอบแนวคิดได้ดังภาพที่ 1



ภาพที่ 1 กรอบแนวคิดในการวิจัย

บททวนวรรณกรรม

วงจรชีวิตครอบครัว

วงจรชีวิตครอบครัวเป็นแนวคิดที่นิยมนำมาใช้ในการศึกษาด้านการตลาดตั้งแต่ทศวรรษ 1960 เนื่องจากลำดับขั้นในวงจรชีวิตสามารถสะท้อนให้เห็นถึงพัฒนาการของการสร้างครอบครัว รวมทั้งทำให้ทราบถึงความต้องการสินค้าและบริการ ตลอดจนปัญหาและอุปสรรคที่สามารถเกิดขึ้นได้ของบุคคลในแต่ละช่วงชีวิต (Amirtha & Sivakumar, 2018, p. 267) ทั้งนี้ วงจรชีวิตครอบครัวเป็นการแบ่งครอบครัวออกเป็นระยะต่าง ๆ ซึ่งมีการแบ่งหลายแบบด้วยกัน แต่ละแบบมีสาระไปในทิศทางเดียวกันเพียงแต่แตกต่างกันในรายละเอียดบางอย่าง เช่น Duvall (1957, pp. 284-286) ได้แบ่งระยะครอบครัวออกเป็น 8 ระยะ ได้แก่ ขั้นครอบครัวเริ่มต้น ขั้นครอบครัวมีบุตร ขั้นครอบครัวกับบุตรก่อนวัยเรียน ขั้นครอบครัวกับบุตรวัยเรียน ขั้นครอบครัวกับบุตรวัยรุ่น ขั้นครอบครัวขณะลูกเติบโตเริ่มแยกครอบครัว ขั้นครอบครัวในวัยกลางคน และขั้นครอบครัวในวัยสูงอายุ ส่วน Wells & Gubar (1966, p. 355) ได้แบ่งครอบครัวออกเป็น 9 ระยะ ได้แก่ วัยหนุ่มสาวที่เป็นโสด คู่สมรสใหม่ยังไม่มีบุตร ระยะครอบครัวมีบุตรเล็ก ระยะครอบครัวที่มีลูกเล็กสุดอายุเกินกว่า 6 ปี ระยะของครอบครัวที่มีลูกโตแล้ว แต่ยังอยู่ในความดูแลของพ่อแม่ ระยะที่ลูกแต่งงานและแยกครอบครัวออกไปหมดแล้ว ระยะครอบครัวที่ลูกแยกเรือนไปแล้วและหัวหน้าครอบครัวเกษียณอายุจากงาน ระยะที่ฝ่ายสามีหรือภรรยาตายลงไปคนที่เหลืออยู่จะต้องปรับตัวให้อยู่ตามลำพัง และระยะคนชราอยู่โดดเดี่ยว ในขณะที่ McGoldrick & Carter (2003, pp. 385-393) แบ่งครอบครัวออกเป็น 6 ระยะ ได้แก่ ระยะที่เป็นผู้ใหญ่เต็มตัว ระยะเริ่มต้นชีวิตครอบครัว ระยะครอบครัวมีลูกเล็ก ระยะลูกโตเป็นวัยรุ่น ระยะที่ลูกแยกตัวออกไป และระยะบั้นปลายชีวิต

แต่สำหรับสังคมไทยนั้นวงจรชีวิตครอบครัวไทยมีความแตกต่างจากแนวคิดของชาติตะวันตกที่เน้นการพัฒนาครอบครัวเดี่ยวไปสู่ครอบครัวเดี่ยวใหม่ ๆ ในขณะที่ครอบครัวไทยเป็นครอบครัวที่วงจรชีวิตเริ่มจากครอบครัวเดี่ยวไปสู่ครอบครัวขยาย และครอบครัวขยายไปสู่ครอบครัวเดี่ยวขึ้นอยู่กับการแต่งงานของลูกสาวหรือครอบครัวขยายแบบแตกกิ่ง นอกจากนั้นครอบครัวไทยมีลักษณะพิเศษอีกประการหนึ่ง คือ ลูกชายแต่งงานแล้วจะออกไปอยู่บ้านฝ่ายหญิง ลูกสาวคนโตแต่งงานแล้วจะนำสามีเข้ามาอยู่ร่วมบ้านและมีลูกของตนเองทำให้ครอบครัวนั้นๆ กลายเป็นครอบครัวขยาย ลูกที่แต่งงานแล้วจะอยู่กับพ่อแม่ชั่วคราวจนเมื่อมีลูกหรือน้องสาวคนต่อไปแต่งงาน หรือเมื่อพร้อมก็จะย้ายไปตั้งครอบครัวใหม่ พ่อแม่มักอยู่ในที่พำนักเดิมกับลูกสาวคนสุดท้ายจนเสียชีวิต (รุจา ภู และคณะ 2562, น. 30) จะเห็นได้ว่าแม้ว่าวงจรชีวิตครอบครัวไทยมีลักษณะที่แตกต่างไปจากสังคมตะวันตก แต่ลักษณะวงจรชีวิตของแต่ละบุคคลไม่แตกต่างกันโดยเริ่มตั้งแต่การเติบโตเป็นผู้ใหญ่ การเข้าสู่การเริ่มต้นชีวิตครอบครัว ไปจนกลายเป็นผู้สูงวัย สำหรับการศึกษาครั้งนี้ได้ประยุกต์ใช้ลักษณะวงจรชีวิตครอบครัวตามบริบทของครอบครัวไทยและของ McGoldrick & Carter (2003, pp.385-393) โดยจำแนกวงจรชีวิตครอบครัวไทยออกเป็น 5 ระยะ คือ ระยะครอบครัวเริ่มต้น ระยะครอบครัวกับลูกวัยเด็ก (แรกเกิด-12 ปี) ระยะครอบครัวกับบุตรวัยรุ่น (อายุ 13-20 ปี) ระยะครอบครัวกับลูกวัยผู้ใหญ่ (อายุตั้งแต่ 21 ปี) และระยะครอบครัวในวัยสูงอายุ (60 ปีขึ้นไป)

สำหรับในอุตสาหกรรมการท่องเที่ยวนั้นแนวคิดวงจรชีวิตครอบครัวได้ถูกนำมาใช้ในการศึกษาเกี่ยวกับรูปแบบการท่องเที่ยวตามวงจรชีวิตครอบครัวของบุคคล เช่น ค่าใช้จ่ายในการท่องเที่ยว การตัดสินใจเดินทางท่องเที่ยว และพฤติกรรมการท่องเที่ยว (Bernini & Cracolici, 2015, pp. 191-205; Kim, Baek & Choe, 2020, pp.1-21; Lawson, 1991, pp. 12-18; Tagg & Seaton, 1995, pp. 1-21) ซึ่งบุคคลจะมีวิถีการดำเนินชีวิตที่แตกต่างกันไปในแต่ละช่วงวงจรชีวิต รวมถึงมีพฤติกรรมการท่องเที่ยว ตลอดจนข้อจำกัดทางการท่องเที่ยวที่แตกต่างกันไป ดังนั้น ความเข้าใจในพฤติกรรมและความต้องการของนักท่องเที่ยวในแต่ละวงจรชีวิตดังกล่าวเป็นประโยชน์ต่อผู้ประกอบการทางการท่องเที่ยวในการพัฒนาผลิตภัณฑ์และบริการ นอกจากนี้ยังช่วยให้สามารถกำหนดการวางแผนกลยุทธ์การตลาดให้สอดคล้องกับนักท่องเที่ยวตามวงจรชีวิตครอบครัว (Perkins & Khoo-Lattimore, 2020, p. 195)

ข้อจำกัดทางการท่องเที่ยว

ข้อจำกัดทางการท่องเที่ยวเป็นประเด็นสำคัญที่มีความเกี่ยวข้องกับการตัดสินใจเดินทางของนักท่องเที่ยว โดยนักท่องเที่ยวแต่ละคนอาจเผชิญกับข้อจำกัดในการเดินทางท่องเที่ยวตั้งแต่ด้านจิตใจไปจนถึงด้านเศรษฐกิจ ด้านครอบครัวสู่ด้านความปลอดภัย สิ่งต่าง ๆ เหล่านี้สามารถขัดขวางการเดินทางของนักท่องเที่ยวได้ (Chen & Petrick, 2016, p. 510; Chen, Chen & Okumus, 2013, p. 199) นักวิชาการได้ให้คำจำกัดความของสิ่งที่ขัดขวางการแสดงพฤติกรรมไว้หลากหลาย เช่น อุปสรรค (Barriers) (Crawford & Godbey, 1987, p. 120; Iso-Ahola, 1981, p. 74) ข้อจำกัด (Constraints) (Howard & Crompton, 1984, p. 34; Jackson, 1988, p. 203) และปัญหา (Problem) (Boothby, Tungatt & Townsend, 1981, p. 2) โดยมีความหมายคล้ายคลึงคือ สิ่งที่จำกัดหรือควบคุมอะไรบางอย่างหรือจำกัดเสรีภาพในการที่จะทำอะไรบางอย่าง ข้อจำกัดจึงเป็นสิ่งที่จำกัดอิสรภาพของบุคคลในการที่จะทำสิ่งที่บุคคลนั้นต้องการ

สำหรับในอุตสาหกรรมการท่องเที่ยวนั้นข้อจำกัดทางการท่องเที่ยวมีวิวัฒนาการมาจากทฤษฎีข้อจำกัดในการทำกิจกรรมนันทนาการ (Leisure Constraints) ที่หมายถึง ปัจจัยที่มีอิทธิพลต่อความชอบในการพักผ่อนของแต่ละบุคคลและการเข้าร่วมกิจกรรมนันทนาการ และเป็นอุปสรรคต่อการเข้าร่วมกิจกรรมดังกล่าว (Crawford & Godbey, 1987, pp. 122-124; Crawford, Jackson & Godbey, 1991, p. 311) ทฤษฎีนี้จึงอธิบายว่าทำไมคนถึงไม่เข้าร่วมกิจกรรมบางอย่าง แนวคิดดังกล่าวได้ถูกนำมาใช้ในบริบทของการศึกษาด้านการท่องเที่ยวในหลากหลายรูปแบบ ข้อจำกัดทางการท่องเที่ยวจึงหมายถึง ปัจจัยที่มีอิทธิพลต่อการเดินทางและเปลี่ยนความชอบในกิจกรรมการเดินทาง (Crawford & Godbey, 1987, p. 121; Jackson, Crawford & Godbey, 1993, p. 1) จากความหมายดังกล่าวจะเห็นได้ว่าข้อจำกัดทางการท่องเที่ยวไม่ได้ทำให้บุคคลไม่ได้เดินทาง แต่อาจชักจูงให้เกิดการเดินทางที่ต่างไปจากการไม่มีข้อจำกัด Hung & Petrick (2010, น. 207) อธิบายเพิ่มเติมว่า ข้อจำกัดทางการท่องเที่ยวเป็น “สิ่งที่ขัดขวางการเดินทางท่องเที่ยวทำให้ไม่สามารถเริ่มการเดินทาง หรือส่งผลให้ไม่สามารถเดินทางหรือเพิ่มความถี่ในการเดินทางได้ และ/หรือส่งผลกระทบต่อคุณภาพของประสบการณ์การเดินทาง” ดังนั้น ข้อจำกัดไม่เพียงแต่ส่งผลกระทบต่อการใช้ร่วมในการทำกิจกรรมแต่ยังรวมถึงด้านอื่น ๆ เช่น การตัดสินใจเลือก (Crawford, Jackson & Godbey, 1991, p. 317) หรือแรงจูงใจและความพึงพอใจ (Jackson, 1991, p. 273)

ข้อจำกัดสามารถแบ่งออกเป็นหลายประเภท เช่น Searle & Jackson (1985, p. 229) แบ่งเป็นข้อจำกัดภายใน (Internal Constraints) และข้อจำกัดภายนอก (External Constraints) โดยข้อจำกัดภายในเกี่ยวข้องกับคุณลักษณะของแต่ละบุคคล เช่น ความสนใจและความสามารถส่วนบุคคล ส่วนข้อจำกัดภายนอกคือ ลักษณะของสิ่งแวดล้อม เช่น การไม่มีเงิน ไม่มีเวลา นอกจากนี้ยังใช้การแบ่งอื่น ๆ เช่น ส่วนบุคคลและข้อจำกัดทางสังคม ทั้งนี้ ประเภทของข้อจำกัดที่นิยมนำมาใช้ในการศึกษา ได้แก่ แนวคิดของ Crawford & Godbey (1987, pp. 122-124) ที่แบ่งข้อจำกัดออกเป็น 3 ประเภท คือ ข้อจำกัดภายในบุคคล (Intrapersonal Constraints) มีความเกี่ยวข้องกับสภาวะทางจิตใจและคุณลักษณะของแต่ละบุคคล เช่น ความเครียด ความวิตกกังวล ภาวะซึมเศร้า และการขาดทักษะหรือความสามารถที่จำเป็นต้องใช้ขณะท่องเที่ยว เช่น นักท่องเที่ยวเพศหญิงมีความกลัวต่ออุปสรรคหรืออันตรายที่อาจเกิดขึ้นได้ในช่วงการเดินทางมากกว่าผู้ชาย เนื่องจากสตรีมีร่างกายที่แข็งแรงน้อยกว่าและเป็นเป้าหมายของอาชญากรรมมากกว่าผู้ชาย อย่างไรก็ตาม อุปสรรคเหล่านี้ค่อนข้างไม่เสถียรและอาจเกิดขึ้นเพียงชั่วคราว ข้อจำกัดระหว่างบุคคล (Interpersonal Constraints) เป็นผลมาจากความสัมพันธ์ระหว่างบุคคล เช่น ความสัมพันธ์ของคู่สมรสที่ส่งผลต่อความชอบในกิจกรรมนันทนาการบางอย่างเหมือนกัน หรืออุปสรรคที่เกิดขึ้นจากการมีปฏิสัมพันธ์ระหว่างคู่สมรส ข้อจำกัดในลักษณะนี้อาจมีปฏิสัมพันธ์กับทั้งความชอบและการมีส่วนร่วมในกิจกรรมนันทนาการ เช่น บางครอบครัวมีทัศนคติที่ไม่ดีต่อการเดินทางท่องเที่ยวคนเดียวของผู้หญิง ทำให้ผู้หญิงไม่สามารถเดินทางคนเดียวได้ตามที่

ต้องการ และข้อจำกัดทางโครงสร้างหรือสภาพแวดล้อม (Structural or Environmental Constraints) เกี่ยวกับข้อจำกัดในด้านต่าง ๆ ที่ถูกมองว่าเป็นปัจจัยแทรกแซงระหว่างความชอบ การมีส่วนร่วมในกิจกรรม ตลอดจนการเดินทางท่องเที่ยว ตัวอย่างของอุปสรรคนี้ เช่น ระยะเวลาของชีวิตครอบครัว ทรัพยากรทางการเงินของครอบครัว ฤดูกาล เวลา และภาระผูกพันในงาน จะเห็นได้ว่าอุปสรรคทางการท่องเที่ยวเป็นสิ่งที่ขวางกั้นที่ทำให้นักท่องเที่ยวไม่สามารถเดินทางท่องเที่ยวตามที่ต้องการหรือตามที่มุ่งหวังไว้ได้ และถึงแม้ว่าข้อจำกัดทางการท่องเที่ยวจะเกิดขึ้นกับนักท่องเที่ยวตามวงจรชีวิตครอบครัวอยู่แล้ว แต่การศึกษาที่ระบุถึงประเภท/ลักษณะของข้อจำกัดทางการท่องเที่ยวต่อนักท่องเที่ยวตามวงจรชีวิตครอบครัวยังคงจำเป็นต้องมีการศึกษาเพิ่มเติม (Backer & Lynch, 2016, p. 447; Kattiyapornpong, 2006, p. 2; Peterson & Lambert, 2002, p. 117) และการทราบถึงข้อจำกัดทางการท่องเที่ยวมีความสำคัญต่อผู้ประกอบการในแหล่งท่องเที่ยวเป็นอย่างมากเพราะจะทำให้สามารถหาแนวทางในการขจัดปัญหาดังกล่าวเพื่อกระตุ้นให้เกิดการเดินทางท่องเที่ยว (Huang & Hsu, 2009, p. 43)

นอกจากนี้ ข้อจำกัดทางการท่องเที่ยวทั้ง 3 ประเภทนี้จะเกิดขึ้นตามลำดับขั้น Crawford, Jackson & Godbey (1991, p. 313) อธิบายว่า ข้อจำกัดภายในบุคคลเป็นอุปสรรคที่เกิดขึ้นเป็นลำดับแรก เช่น บุคคลต้องตัดสินใจเลือกกิจกรรมนั้นๆ/แหล่งท่องเที่ยวที่ชอบก่อน และเมื่อบุคคลเลือกได้แล้วอุปสรรคที่เกิดขึ้นขั้นต่อไป คือ ข้อจำกัดระหว่างบุคคล หมายถึง การเข้าร่วมในกิจกรรม/การเดินทางท่องเที่ยวร่วมกับผู้อื่น เช่น ถ้ากิจกรรมที่เลือกจำเป็นต้องมีบุคคลอื่นเข้ามาเกี่ยวข้อง แต่ถ้าไม่สามารถหาคนเข้าร่วมได้ก็ไม่สามารถทำกิจกรรมนั้นได้ อย่างไรก็ตาม อุปสรรคนี้ขึ้นอยู่กับประเภทของกิจกรรมที่เลือก และถ้าข้อจำกัดระหว่างบุคคลได้หมดไปข้อจำกัดทางโครงสร้างจะเกิดขึ้นเป็นลำดับต่อไป ถ้าบุคคลไม่สามารถแก้ไขอุปสรรคทางโครงสร้างได้ก็จะทำให้ไม่สามารถเข้าร่วมในกิจกรรม/เดินทางท่องเที่ยวได้ จะเห็นได้ว่าข้อจำกัดทางการท่องเที่ยวส่งผลต่อพฤติกรรมของบุคคลในการเดินทางท่องเที่ยว โดยเฉพาะถ้าการไปเที่ยวครั้งนั้นปราศจากอุปสรรคและทำให้บุคคลพอใจกับประสบการณ์ที่ได้รับและจะส่งผลต่อการกลับไปเที่ยวซ้ำยังแหล่งท่องเที่ยว (ศิริเพ็ญ ดาบเพชร, 2565ก, น. 228) สอดคล้องกับนักวิชาการ (Damanik & Yusuf, 2022, p. 10; Hall, O'Mahony & Gayler, 2017, p. 3; Ozturk & Gogtas, 2016, p. 207) ที่กล่าวว่า ความพึงพอใจของนักท่องเที่ยวและความตั้งใจกลับไปเที่ยวซ้ำมีความเชื่อมโยงกันอย่างมาก และเพื่อให้การท่องเที่ยวเติบโตแหล่งท่องเที่ยวควรเพิ่มการกลับมาเที่ยวซ้ำของนักท่องเที่ยวหรือดึงดูดด้วยการจัดอุปสรรคที่เป็นสิ่งขัดขวางการเดินทางของนักท่องเที่ยว แต่การเดินทางของนักท่องเที่ยวนั้นมีความแตกต่างกันไปตามบริบทของแต่ละครอบครัว เริ่มต้นตั้งแต่การเริ่มสร้างครอบครัว การให้กำเนิดบุตร และดำเนินต่อไปจนถึงบั้นปลายของชีวิต ดังนั้นการศึกษาเกี่ยวกับข้อจำกัดทางการท่องเที่ยวที่นักท่องเที่ยวตามวงจรชีวิตครอบครัวจะทำให้ผู้ประกอบการทางการท่องเที่ยวทราบถึงอุปสรรคที่ขัดขวางการเดินทางและสามารถหาทางแก้ไข ตลอดจนสามารถป้องกันปัญหาที่อาจเกิดขึ้นได้อย่างเหมาะสม

ระเบียบวิธีวิจัย

ประชากรในการศึกษา ได้แก่ นักท่องเที่ยวที่เดินทางท่องเที่ยวในแหล่งท่องเที่ยวมรดกทางประวัติศาสตร์และวัฒนธรรมของกลุ่มจังหวัดภาคเหนือตอนล่าง 1 ประกอบไปด้วย จังหวัดสุโขทัย พิษณุโลก เพชรบูรณ์ ตาก และอุตรดิตถ์ มีวิธีการคัดเลือกตัวอย่างคือ การสุ่มแบบแบ่งกลุ่ม (Cluster (Area) Random Sampling) เป็นวิธีที่ใช้ในการแบ่งประชากรออกเป็นกลุ่มตามเขตพื้นที่ ในแต่ละเขตพื้นที่จะมีประชากรที่มีคุณลักษณะที่ต้องการกระจายกันอยู่อย่างเท่าเทียมกัน จากการรายงานของสำนักบริหารการทะเบียน (2566, น. 21-23) พบว่า ในปี 2565 กลุ่มจังหวัดภาคเหนือตอนล่าง 1 มีจำนวนนักท่องเที่ยว 8,314,645 คน เนื่องจากการศึกษาครั้งนี้ใช้การวิเคราะห์องค์ประกอบเชิงยืนยันซึ่งเป็นส่วนหนึ่งของแบบจำลองสมการโครงสร้าง (Structural Equation Modeling) โดยขนาดตัวอย่างที่เหมาะสมในการวิเคราะห์โมเดลสมการโครงสร้างนั้น

ไม่ต่ำกว่า 10 - 20 เท่าของตัวแปรสังเกต (Kline, 2016, p. 16) การศึกษาครั้งนี้ตัวแปรสังเกตจำนวน 4 ตัวแปร จึงทำให้ได้ขนาดตัวอย่างขั้นต่ำที่เหมาะสมกับการวิเคราะห์โมเดลสมการโครงสร้างเท่ากับ 80 ตัวอย่าง (20×4) อย่างไรก็ตาม จำนวนกลุ่มตัวอย่างของการวิเคราะห์แบบจำลองสมการโครงสร้างควรมีอย่างน้อยไม่ต่ำกว่า 200 คน (Weston & Gore, 2006, p. 734) นอกจากนี้ การศึกษาครั้งนี้มีพื้นที่ในการศึกษาใน 5 จังหวัด ดังนั้นเพื่อให้ได้ข้อมูลที่ครอบคลุมและมีอัตราส่วนที่สอดคล้องกับจำนวนประชากรในพื้นที่จึงได้เก็บข้อมูลทั้งสิ้นเป็นจำนวน 1,100 คน (จังหวัดละ 220 คน) และเพื่อป้องกันการไม่สมบูรณ์ของข้อมูลจึงได้เก็บแบบสอบถามเป็นจำนวน 1,300 ชุด และแบบสอบถามที่สมบูรณ์สามารถนำมาใช้ในการวิเคราะห์ผลมีจำนวน 1,250 ชุด โดยกลุ่มตัวอย่างมีลักษณะเบื้องต้นบางประการที่สอดคล้องกับลักษณะของกลุ่มตัวอย่างที่กำหนดไว้ ได้แก่ อายุ ตั้งแต่ 20 ปี เนื่องจากบรรลุนิติภาวะสามารถใช้สิทธิในการตอบแบบสอบถามได้ด้วยตนเอง และมีวัตถุประสงค์การท่องเที่ยวเพื่อเยี่ยมชมแหล่งท่องเที่ยวมรดกทางประวัติศาสตร์และวัฒนธรรมในกลุ่มจังหวัดภาคเหนือตอนล่าง 1 โดยใช้คำถามคัดกรองเพื่อให้ได้กลุ่มตัวอย่างตามเกณฑ์ที่กำหนด โดยคุณสมบัติของกลุ่มตัวอย่างในการศึกษานี้สอดคล้องกับลักษณะนักท่องเที่ยวตามวงจรชีวิตใน 5 ลักษณะ คือ ระยะเวลาครีวเริ่มต้น ระยะเวลาครีวกับลูกวัยเด็ก (แรกเกิด-12 ปี) ระยะเวลาครีวกับบุตรวัยรุ่น (อายุ 13-20 ปี) ระยะเวลาครีวกับลูกวัยผู้ใหญ่ (อายุตั้งแต่ 21 ปี) และระยะเวลาครีวในวัยสูงอายุ (60 ปีขึ้นไป)

เครื่องมือที่ใช้ในการเก็บรวบรวมข้อมูลการวิจัย ได้แก่ แบบสอบถามที่สร้างและปรับปรุงจากแนวคิดทฤษฎีที่เกี่ยวข้อง โดยแบ่งออกเป็น 2 ส่วน ส่วนที่ 1 เป็นลักษณะทางประชากรศาสตร์และรูปแบบการท่องเที่ยว ส่วนที่ 2 เป็นข้อจำกัดทางการท่องเที่ยวและความตั้งใจกลับไปเที่ยวซ้ำ โดยข้อคำถามเกี่ยวกับข้อจำกัดทางการท่องเที่ยวมี 23 ตัวแปรย่อย (Bonn et al., 2016, p. 2407; Chen, Chen & Okumus, 2013, p. 203; Huber, Milne, & Hyde, 2018, p.62; Hudson, 2000, p. 366; Hung & Petrick, 2010, p.861) ส่วนคำถามเกี่ยวกับความตั้งใจกลับไปเที่ยวซ้ำในแหล่งท่องเที่ยวสามารถพัฒนาเป็นข้อคำถามจำนวน 3 ประเด็น (Bonn et al., 2016, p.2407) เป็นแบบมาตราส่วนประมาณค่า (Rating Scale) มี 5 ระดับ คือ มากที่สุด มาก ปานกลาง น้อย และน้อยที่สุด โดยเกณฑ์การให้คะแนนมีดังนี้ มากที่สุด มีค่าเท่ากับ 5 คะแนน มาก มีค่าเท่ากับ 4 คะแนน ปานกลาง มีค่าเท่ากับ 3 คะแนน น้อย มีค่าเท่ากับ 2 คะแนน และน้อยที่สุด มีค่าเท่ากับ 1 คะแนน

ในการตรวจสอบคุณภาพของเครื่องมือวิจัยใช้วิธีการตรวจสอบความตรงตามเนื้อหา (Content Validity) ด้วยการใช้ดัชนีความสอดคล้องระหว่างข้อคำถามกับจุดประสงค์ (Index of Item-Objective Congruence: IOC) โดยให้ผู้เชี่ยวชาญทางวิชาการด้านการท่องเที่ยวและผู้ประกอบการทางการท่องเที่ยวกลุ่มละ 3 คนพิจารณา และเลือกแบบสอบถามที่ค่าความสอดคล้องมากกว่าหรือเท่ากับ .75 ตามเกณฑ์ที่กำหนด (Waltz, Strickland & Lenz, 2010, pp. 163-167) โดยข้อคำถาม “รู้สึกเครียดถ้าต้องวางแผนท่องเที่ยว” ได้คะแนนน้อยกว่าเกณฑ์จึงตัดออก ส่วนผลค่าดัชนีความสอดคล้องของข้อคำถามอื่นอยู่ระหว่าง .80 - 1.00 ผ่านตามเกณฑ์ที่กำหนด ในการตรวจสอบความเชื่อมั่น (Reliability) ได้ทดลองใช้เครื่องมือที่ปรับปรุงแล้วกับกลุ่มตัวอย่างที่มีคุณสมบัติใกล้เคียงกับประชากรที่ต้องการจะศึกษามากที่สุดจำนวน 100 คน และนำข้อมูลมาวิเคราะห์ด้วยการวิเคราะห์องค์ประกอบเชิงสำรวจ (Exploratory Factor Analysis: EFA) สอดคล้องกับนักวิชาการหลายท่าน (Bonn et al., 2016, pp. 2405-2406; Huang & Hsu, 2009, pp. 32-33; Samuels, 2016, p. 1) ที่ศึกษาในประเด็นข้อจำกัดทางการท่องเที่ยวที่ใช้การวิเคราะห์องค์ประกอบในการตรวจสอบความชัดเจนของข้อคำถามก่อนนำแบบสอบถามไปใช้ในการเก็บข้อมูลกับกลุ่มตัวอย่าง เนื่องจากการศึกษาข้อจำกัดทางการท่องเที่ยวนั้นไม่มีตัวชี้วัดที่ชัดเจนในประเด็นดังกล่าว ดังนั้นการจัดกลุ่มข้อมูลเพื่อให้ได้ข้อคำถามที่ชัดเจนก่อนนำไปใช้กับกลุ่มตัวอย่างจะช่วยให้ได้คำตอบที่ตรงประเด็นมากขึ้น จากการวิเคราะห์พบว่า มีตัวแปรที่ไม่เป็นไปตามเกณฑ์ที่กำหนดค่าน้ำหนักองค์ประกอบ (Standardized Factor Loadings: SFL) อย่างน้อยเท่ากับ 0.5 ได้แก่ “แหล่งท่องเที่ยวมรดกทางประวัติศาสตร์และวัฒนธรรมในกลุ่มจังหวัดภาคเหนือ

ตอนล่าง 1 ไม่ค่อยปลอดภัย” “แหล่งท่องเที่ยวมรดกทางประวัติศาสตร์และวัฒนธรรมในกลุ่มจังหวัดภาคเหนือตอนล่าง 1 มีคนเยอะ” “ท่านมีภาระเกี่ยวกับครอบครัว” และ “การท่องเที่ยวมีความเสี่ยง” จึงได้ตัดออก ทำให้ตัวแปรย่อยของข้อจำกัดทางการท่องเที่ยวมีจำนวน 18 ตัวแปรย่อย และได้คำนวณค่าสัมประสิทธิ์แอลฟาของ ครอนบาค (Cronbach's Coefficient Alpha) เป็นสถิติวิเคราะห์ที่สัมประสิทธิ์แอลฟาไม่ต่ำกว่า 0.70 ซึ่งแสดงถึงความสัมพันธ์ระหว่างตัวแปรอย่างมีนัยสำคัญเพื่อให้แบบสอบถามมีความเชื่อมั่นอยู่ในเกณฑ์ที่จะมาใช้ในการเก็บข้อมูล (Hair, Black, Babin & Anderson, 2019, p. 103) สำหรับการศึกษาครั้งนี้มีค่าเชื่อมั่นอยู่ระหว่าง .81 - .87 จึงนำแบบสอบถามไปแจกให้กับกลุ่มตัวอย่างโดยเน้นการเก็บข้อมูลจากกลุ่มตัวอย่างที่มีความสะดวกและเต็มใจ (Convenient Sampling) ตามเกณฑ์ที่ได้กำหนดไว้ รายละเอียดของกลุ่มตัวอย่างดังตาราง 1

ตารางที่ 1 ลักษณะประชากรศาสตร์ของนักท่องเที่ยวในกลุ่มจังหวัดภาคเหนือตอนล่าง 1

ประชากรศาสตร์	จำนวนนักท่องเที่ยว	ประชากรศาสตร์	จำนวนนักท่องเที่ยว
เพศ		ลักษณะวงจรชีวิตครอบครัว	
ชาย	48.2%	ระยะครอบครัวเริ่มต้น	22.8%
หญิง	51.8%	ระยะครอบครัวกับลูกวัยเด็ก	20.6%
อายุ		ระยะครอบครัวกับลูกวัยรุ่น	21.1%
20-29 ปี	25.0%	ระยะครอบครัวกับลูกวัยผู้ใหญ่	19.7%
30-39 ปี	27.5%	ระยะครอบครัวในวัยสูงอายุ	15.8%
40-49 ปี	19.6%	รายได้ต่อเดือน	
50-59 ปี	12.1%	5,000 บาท หรือต่ำกว่า	11.6%
60 ปีและมากกว่า	15.8%	15,00 บาท หรือต่ำกว่า	30.0%
ระดับการศึกษา		15,001 – 20,000 บาท	22.5%
ต่ำกว่าปริญญาตรี	43.8%	20,001 – 25,000 บาท	14.6%
ปริญญาตรี	49.5%	25,001 – 30,000 บาท	9.0%
สูงกว่าปริญญาตรี	6.7%	30,000 บาทขึ้นไป	12.4%

การศึกษานี้ใช้วิธีการวิเคราะห์เชิงปริมาณหลายขั้นตอน ได้แก่ การวิเคราะห์ทางสถิติเพื่ออธิบายคุณลักษณะกลุ่มตัวอย่าง การวิเคราะห์องค์ประกอบเชิงสำรวจ (Exploratory Factor Analysis: EFA) ใช้ในการจัดกลุ่มข้อมูลเชิงคุณลักษณะของข้อจำกัดทางการท่องเที่ยว เนื่องจากยังไม่มีทฤษฎีสนับสนุนที่ชัดเจนเกี่ยวกับความสัมพันธ์ระหว่างองค์ประกอบที่ต้องการวัดกับคะแนนการวัดตามตัวบ่งชี้ (Samuels, 2016, p. 1) การวิเคราะห์องค์ประกอบเชิงยืนยัน (Confirmatory Factor Analysis: CFA) ใช้เพื่อตรวจสอบความน่าเชื่อถือของโมเดลข้อจำกัดทางการท่องเที่ยวในบริบทของแหล่งท่องเที่ยวมรดกทางประวัติศาสตร์และวัฒนธรรม และการวิเคราะห์ความแปรปรวน (ANOVA) เพื่อวิเคราะห์ความแตกต่างของข้อจำกัดทางการท่องเที่ยวของนักท่องเที่ยวตามวงจรชีวิตครอบครัวต่อความตั้งใจกลับไปเที่ยวซ้ำในแหล่งท่องเที่ยวมรดกทางประวัติศาสตร์และวัฒนธรรม

ผลการวิจัย

วัตถุประสงค์ที่ 1

ในการศึกษาข้อจำกัดทางการท่องเที่ยวในการเยี่ยมชมแหล่งท่องเที่ยวมรดกทางประวัติศาสตร์และวัฒนธรรมใช้การวิเคราะห์องค์ประกอบ 2 ขั้นตอน ขั้นตอนที่ 1 ใช้การวิเคราะห์องค์ประกอบเชิงสำรวจพบว่า ข้อจำกัดทางการท่องเที่ยวแบ่งออกเป็น 3 ด้าน ได้แก่ ข้อจำกัดภายในบุคคล ข้อจำกัดเชิงโครงสร้าง และ ข้อจำกัดระหว่างบุคคล โดยแต่ละองค์ประกอบมีค่าสัมประสิทธิ์แอลฟาของครอนบัค (Cronbach's α values) ต้องเท่ากับ 0.70 ซึ่งจัดอยู่ในระดับที่ยอมรับได้ (Hair, Black, Babin & Anderson, 2019, p. 103) ขั้นตอนที่ 2 ใช้การวิเคราะห์องค์ประกอบเชิงยืนยันเพื่อตรวจสอบความถูกต้องขององค์ประกอบข้อจำกัดทางการท่องเที่ยวจากนักท่องเที่ยวกลุ่มตัวอย่าง ($n = 1,250$) ในการตรวจสอบความสอดคล้องกลมกลืนระหว่างโมเดลจากการรอบแนวคิดกับข้อมูลเชิงประจักษ์ พบว่า โมเดลมีความกลมกลืนกับข้อมูลเชิงประจักษ์ (Model Fit) มีค่าทดสอบ ดังนี้ Chi-square (χ^2) = 169.07, $df = 84$, $p < .001$, GFI = .92, CFI = .96, NFI = .93 และ RMSEA = .063 ดังนั้น สามารถสรุปได้ว่าโมเดลของข้อจำกัดทางการท่องเที่ยวมีความสอดคล้องกลมกลืนกับโมเดลทางทฤษฎีที่กำหนดไว้ในระดับที่ยอมรับได้ รายละเอียดดังตารางที่ 2

ตารางที่ 2 การวิเคราะห์องค์ประกอบของข้อจำกัดทางการท่องเที่ยว

Factor and Item	EFA ($n = 100$)			CFA ($n = 1250$)			
	Loading	Eigenvalue	Variance Explained	SFL	t-Value	SMC	Composite Reliability
ข้อจำกัดภายในบุคคล (EFA $\alpha = 0.87$)		7.441	41.25%				.78
<ul style="list-style-type: none"> ไม่สนใจ/ไม่อยากเที่ยวในแหล่งท่องเที่ยวมรดกทางประวัติศาสตร์และวัฒนธรรมในกลุ่มเหนือล่าง 1 	0.821			.77	13.37	.59	
<ul style="list-style-type: none"> ไม่ชอบเดินทางท่องเที่ยวไกล ๆ 	0.784			.74	12.80	.54	
<ul style="list-style-type: none"> กังวลเรื่องความสะดวกสบาย 	0.769			.71	12.15	.50	
<ul style="list-style-type: none"> มีปัญหาด้านสุขภาพ 	0.754			.71	12.07	.51	
<ul style="list-style-type: none"> กังวลเรื่องค่าใช้จ่ายในการท่องเที่ยว 	0.662			.68	11.64	.47	
<ul style="list-style-type: none"> ไม่สนใจ/ไม่ชอบเที่ยว 	0.645			.67	10.40	.44	
<ul style="list-style-type: none"> ต้องดูแลครอบครัวทำให้ไม่สามารถไปเที่ยวได้ 	0.631			.65	10.75	.42	
<ul style="list-style-type: none"> รู้สึกเครียดถ้าต้องวางแผนท่องเที่ยว 	0.622			.63	10.25	.39	

ตารางที่ 2 (ต่อ)

Factor and Item	EFA (n = 100)			CFA (n = 1250)			
	Loading	Eigenvalue	Variance Explained	SFL	t-Value	SMC	Composite Reliability
ข้อจำกัดทางโครงสร้าง (EFA $\alpha = 0.84$)		2.511	9.77%				.72
● ไม่มีข้อมูลเกี่ยวกับแหล่งท่องเที่ยว/กิจกรรมการท่องเที่ยว	0.785			.54	8.15	.29	
● ระยะทางในการเดินทางไปแหล่งท่องเที่ยวมรดกทางประวัติศาสตร์และวัฒนธรรม	0.781			.71	11.14	.50	
● ไม่มีเวลา	0.731			.71	11.13	.50	
● ไม่มีเงินสำหรับการท่องเที่ยว	0.725			.41	6.03	.17	
● แหล่งท่องเที่ยวมรดกทางประวัติศาสตร์และวัฒนธรรมไม่ค่อยมีกิจกรรมอะไรให้ทำ	0.646			.42	6.02	.18	
ข้อจำกัดระหว่างบุคคล (EFA $\alpha = 0.81$)		1.722	7.75%				.77
● ครอบครัว/เพื่อน/คนรัก ไม่ชอบท่องเที่ยวในแหล่งท่องเที่ยวมรดกทางประวัติศาสตร์และวัฒนธรรมของกลุ่มจังหวัดภาคเหนือตอนล่าง 1	0.785			.56	6.87	.32	
● ครอบครัว/เพื่อน/คนรัก ชอบแหล่งท่องเที่ยวคนละแบบกับท่าน	0.778			.75	.795	.56	
● ไม่มีเพื่อนร่วมเดินทางท่องเที่ยว	0.686			.90	13.77	.81	
● ไม่สามารถไปเที่ยวได้เพราะครอบครัว/เพื่อน/คนรัก สุขภาพไม่ดี	0.664			.66	10.19	.43	
● ครอบครัว/เพื่อน/คนรัก ไม่สนับสนุน	0.651			.61	9.48	.37	
KMO = .917 Bartlett's Test of Sphericity: $\chi^2 = 8904.47$ $p < .000$				$\chi^2 = 169.07$, df = 84, $p < .001$; CFI = 0.90, GFI = 0.91, RMSEA=0.098, standardized RMR = .069			

Note: EFA = การวิเคราะห์องค์ประกอบเชิงสำรวจ; CFA = การวิเคราะห์องค์ประกอบเชิงยืนยัน; SFL = ค่าน้ำหนักองค์ประกอบมาตรฐาน; SMC = squared multiple correlation; KMO = Kaiser-Meyer-Olkin measure of sampling adequacy; GFI = Goodness of Fit Index; CFI = Comparative Fit Index; RMSEA = root mean square error of approximation; RMR = root mean square residual

วัตถุประสงค์ที่ 2

ในการวิเคราะห์ข้อจำกัดทางการท่องเที่ยวต่อความตั้งใจกลับไปเที่ยวซ้ำของนักท่องเที่ยวชาวไทยตามวงจรชีวิตครอบครัวในแหล่งท่องเที่ยวมรดกทางประวัติศาสตร์และวัฒนธรรมมีรายละเอียดดังตารางที่ 3-6

ตารางที่ 3 ความแตกต่างของนักท่องเที่ยวตามวงจรชีวิตครอบครัวต่อข้อจำกัดทางการท่องเที่ยว

ข้อจำกัดทางการท่องเที่ยว	ความแปรปรวน	Sum of Squares	Df	Mean Square	F	P-Value
ข้อจำกัดภายในบุคคล	ระหว่างกลุ่ม	12.828	4	3.207	4.867**	.001
	ภายในกลุ่มรวม	818.827	1245	.658		
		831.655	1249			
ข้อจำกัดทางโครงสร้าง	ระหว่างกลุ่ม	1.987	4	.497	.910	.457
	ภายในกลุ่มรวม	679.762	1245	.546		
		681.749	1249			
ข้อจำกัดระหว่างบุคคล	ระหว่างกลุ่ม	6.078	4	1.520	2.188	.068
	ภายในกลุ่มรวม	864.463	1245	.694		
		870.541	1249			

** มีนัยสำคัญทางสถิติที่ระดับ 0.01

ตารางที่ 3 แสดงผลการวิเคราะห์เปรียบเทียบความแตกต่างของนักท่องเที่ยวตามวงจรชีวิตครอบครัว ทั้ง 5 กลุ่ม ได้แก่ ระยะเวลาครอบครัวเริ่มต้น ระยะเวลาครอบครัวกับลูกวัยเด็ก (แรกเกิด - 12 ปี) ระยะเวลาครอบครัวกับลูกวัยรุ่น (อายุ 13-20 ปี) ระยะเวลาครอบครัวกับลูกวัยผู้ใหญ่ (อายุตั้งแต่ 21 ปี) และระยะเวลาครอบครัวในวัยสูงอายุ (60 ปีขึ้นไป) ที่มีต่อข้อจำกัดทางการท่องเที่ยวทั้ง 3 ด้านในการเดินทางไปเยี่ยมชมแหล่งท่องเที่ยวมรดกทางประวัติศาสตร์และวัฒนธรรมในกลุ่มจังหวัดภาคเหนือตอนล่าง 1 ผลการศึกษาพบว่า ข้อจำกัดภายในบุคคลมีความแตกต่างกันอย่างมีนัยสำคัญทางสถิติที่ระดับ 0.05 ดังนั้นจึงได้ทดสอบหาค่าความแตกต่างในรายคู่เพื่อวิเคราะห์ว่านักท่องเที่ยวตามวงจรชีวิตครอบครัวประเภทใดบ้างที่มีความแตกต่างกันอย่างมีนัยสำคัญทางสถิติที่ระดับ 0.05 โดยใช้ค่าสถิติ Fisher's Least-Significant Different (LSD) ผลการวิเคราะห์ดังตารางที่ 4

ตารางที่ 4 ผลการทดสอบความแตกต่างของนักท่องเที่ยวตามวงจรชีวิตครอบครัวต่อข้อจำกัดภายในบุคคล

ลักษณะวงจรชีวิตครอบครัว	\bar{X}	ระยะ ครอบครัว เริ่มต้น	ระยะ ครอบครัว กับลูก วัยเด็ก	ระยะ ครอบครัว กับลูก วัยรุ่น	ระยะ ครอบครัว กับลูก วัยผู้ใหญ่	ระยะ ครอบครัว ในวัย สูงอายุ
ระยะเวลาครอบครัวเริ่มต้น	2.64	-	-.07769	-.05679	.10261	.22774*
ระยะเวลาครอบครัวกับลูกวัยเด็ก	2.72		-	.02090	.18030*	.30543*
ระยะเวลาครอบครัวกับลูกวัยรุ่น	2.70			-	.15940	.28453
ระยะเวลาครอบครัวกับลูกวัยผู้ใหญ่	2.54				-	.12513
ระยะเวลาครอบครัวในวัยสูงอายุ	2.41					-

จากตารางที่ 4 พบว่า ความแตกต่างของค่าเฉลี่ยรายคู่ของนักท่องเที่ยวตามวงจรชีวิตครอบครัวต่อข้อจำกัดภายในบุคคลในการเดินทางจะกลับไปเยี่ยมชมซ้ำในแหล่งท่องเที่ยวมรดกทางประวัติศาสตร์และวัฒนธรรมของกลุ่มจังหวัดภาคเหนือตอนล่าง 1 มี 3 คู่ ที่มีระดับนัยสำคัญทางสถิติต่ำกว่า 0.05 ได้แก่

1. ระยะครอบครัวเริ่มต้นกับระยะครอบครัวในวัยสูงอายุ โดยนักท่องเที่ยวที่เพิ่งเริ่มต้นครอบครัวมีข้อจำกัดภายในบุคคลต่อการเดินทางกลับไปเที่ยวซ้ำในแหล่งท่องเที่ยวมรดกทางประวัติศาสตร์และวัฒนธรรมมากกว่านักท่องเที่ยวที่วัยนี้ปลายชีวิต (อายุตั้งแต่ 60 ปี)

2. ระยะครอบครัวกับลูกวัยเด็กกับระยะครอบครัวกับลูกวัยผู้ใหญ่ โดยนักท่องเที่ยวที่มีลูกอายุไม่เกิน 12 ปี มีข้อจำกัดภายในบุคคลต่อการเดินทางกลับไปเที่ยวซ้ำในแหล่งท่องเที่ยวมรดกทางประวัติศาสตร์และวัฒนธรรมมากกว่านักท่องเที่ยวที่มีลูกอยู่ในวัยผู้ใหญ่ (อายุตั้งแต่ 21 ปี)

3. ระยะครอบครัวที่ลูกวัยเด็กกับระยะครอบครัวในวัยสูงอายุ โดยนักท่องเที่ยวที่มีลูกอายุไม่เกิน 12 ปี มีข้อจำกัดภายในบุคคลต่อการเดินทางกลับไปเที่ยวซ้ำในแหล่งท่องเที่ยวมรดกทางประวัติศาสตร์และวัฒนธรรมมากกว่านักท่องเที่ยวที่วัยนี้ปลายชีวิต (อายุตั้งแต่ 60 ปี)

เมื่อวิเคราะห์ผลระหว่างข้อจำกัดทางการท่องเที่ยวต่อความตั้งใจกลับไปเที่ยวซ้ำของนักท่องเที่ยวตามวงจรชีวิตครอบครัวมีรายละเอียดดังนี้

ตารางที่ 5 ความแตกต่างของข้อจำกัดทางการท่องเที่ยวต่อความตั้งใจกลับไปเที่ยวซ้ำ

ข้อจำกัดทางการท่องเที่ยว	ความแปรปรวน	Sum of Squares	Df	Mean Square	F	P-Value
ข้อจำกัดภายในบุคคล	ระหว่างกลุ่ม	6.425	4	1.606	2.423	0.46
	ภายในกลุ่มรวม	825.229	1245	.663		
		831.655	1249			
ข้อจำกัดทางโครงสร้าง	ระหว่างกลุ่ม	5.192	4	1.298	2.389	0.49
	ภายในกลุ่มรวม	676.557	1245	.543		
		681.749	1249			
ข้อจำกัดระหว่างบุคคล	ระหว่างกลุ่ม	21.648	4	5.412	7.937**	.000
	ภายในกลุ่มรวม	848.893	1245	.682		
		870.541	1249			

ตารางที่ 5 แสดงผลการเปรียบเทียบความแตกต่างของข้อจำกัดทางการท่องเที่ยวกับความต้องการกลับไปเที่ยวซ้ำยังแหล่งท่องเที่ยวมรดกทางประวัติศาสตร์และวัฒนธรรม พบว่า ข้อจำกัดทั้ง 3 ด้าน มีความแตกต่างกันอย่างมีนัยสำคัญทางสถิติที่ระดับ 0.05 จึงทดสอบหาความแตกต่างในรายคู่เพื่อวิเคราะห์หาว่าความต้องการกลับไปเที่ยวซ้ำในระดับใดบ้างที่มีความแตกต่างกันอย่างมีนัยสำคัญทางสถิติที่ระดับ 0.05 โดยใช้ค่าสถิติ Fisher's Least-Significant Different (LSD) ผลการวิเคราะห์ดังตารางที่ 6

ตารางที่ 6 ผลการทดสอบความแตกต่างของข้อจำกัดทางการท่องเที่ยวเกี่ยวกับระดับความต้องการกลับไปเที่ยวซ้ำ

ข้อจำกัดทางการท่องเที่ยว	ความตั้งใจกลับไปเที่ยวซ้ำ (\bar{x})	ความหมาย
ข้อจำกัดภายในบุคคล	2.61	ปานกลาง
ข้อจำกัดทางโครงสร้าง	2.81	ปานกลาง
ข้อจำกัดระหว่างบุคคล	2.60	น้อย

จากตารางที่ 6 พบว่า ข้อจำกัดระหว่างบุคคลส่งผลต่อความตั้งใจกลับไปเที่ยวซ้ำในระดับน้อย ในขณะที่ข้อจำกัดภายในบุคคลและข้อจำกัดทางโครงสร้างส่งผลต่อความตั้งใจกลับไปเที่ยวซ้ำในระดับปานกลาง

อย่างไรก็ตาม เมื่อพิจารณาเปรียบเทียบความแตกต่างของนักท่องเที่ยวแต่ละกลุ่มต่อความตั้งใจกลับไปเที่ยวซ้ำในแหล่งท่องเที่ยวมรดกทางประวัติศาสตร์และวัฒนธรรมในกลุ่มจังหวัดภาคเหนือตอนล่าง 1 มีรายละเอียดดังตารางที่ 7

ตารางที่ 7 ความแตกต่างของนักท่องเที่ยวตามวงจรชีวิตครอบครัวต่อความตั้งใจกลับไปเที่ยวซ้ำ

ความตั้งใจที่จะกลับไป เที่ยวซ้ำ	ความ แปรปรวน	Sum of Squares	Df	Mean Square	F	P-Value
ตั้งใจที่จะกลับไปภายใน 1 เดือน	ระหว่างกลุ่ม ภายในกลุ่มรวม	4.802 995.942 1000.743	4 1245 1249	1.200 .800	1.501	.200
ตั้งใจที่จะกลับไปภายใน 3 เดือน	ระหว่างกลุ่ม ภายในกลุ่มรวม	8.878 1376.763 1385.763	4 1245 1249	2.220 1.106	2.007	.091
ตั้งใจที่จะกลับไปภายใน 12 เดือน	ระหว่างกลุ่ม ภายในกลุ่มรวม	4.294 1109.786 114.080	4 1245 1249	1.074 .891	1.204	.307

จากตารางที่ 7 ผลการเปรียบเทียบความแตกต่างของนักท่องเที่ยวตามวงจรชีวิตครอบครัวต่อความตั้งใจกลับไปเที่ยวซ้ำในแหล่งท่องเที่ยวมรดกทางประวัติศาสตร์และวัฒนธรรมของกลุ่มจังหวัดภาคเหนือตอนล่าง 1 ทั้ง 5 กลุ่ม พบว่า ไม่มีความแตกต่างกันในเรื่องความตั้งใจที่จะกลับไปท่องเที่ยวอย่างมีนัยสำคัญทางสถิติที่ระดับ 0.05

สรุปผลการวิจัย

จากผลการศึกษาศาสามารถสรุปผลการวิจัยตามวัตถุประสงค์ดังนี้

1. จากการศึกษาข้อจำกัดทางการท่องเที่ยวของนักท่องเที่ยวในแหล่งท่องเที่ยวมรดกทางประวัติศาสตร์และวัฒนธรรมสามารถแบ่งออกเป็น 3 ด้าน ได้แก่ ข้อจำกัดภายในบุคคล ข้อจำกัดระหว่างบุคคล และข้อจำกัดทางโครงสร้าง

2. เมื่อเปรียบเทียบความแตกต่างของนักท่องเที่ยวตามวงจรชีวิตครอบครัวที่มีต่อข้อจำกัดทางการท่องเที่ยวทั้ง 3 ด้านในการเดินทางไปเยี่ยมชมแหล่งท่องเที่ยวมรดกทางประวัติศาสตร์และวัฒนธรรมในกลุ่มจังหวัดภาคเหนือตอนล่าง 1 ผลการศึกษาพบว่า ข้อจำกัดภายในบุคคลมีความแตกต่างกันอย่างมีนัยสำคัญทางสถิติที่ระดับ 0.05 จากการวิเคราะห์ความแตกต่างของค่าเฉลี่ยรายคู่ของนักท่องเที่ยวตามวงจรชีวิตครอบครัวต่อข้อจำกัดภายในบุคคลในแหล่งท่องเที่ยวมรดกทางประวัติศาสตร์และวัฒนธรรมของกลุ่มจังหวัดภาคเหนือตอนล่าง 1 พบว่า ระยะครอบครัวเริ่มต้นและระยะครอบครัวกับลูกวัยเด็กมีข้อจำกัดภายในบุคคลในการเดินทางท่องเที่ยว แสดงให้เห็นว่ากลุ่มระยะครอบครัวสูงอายุและระยะครอบครัวที่มีลูกโตแล้วสามารถเป็นนักท่องเที่ยวหลักของแหล่งท่องเที่ยวมรดกทางประวัติศาสตร์และวัฒนธรรมในกลุ่มจังหวัดภาคเหนือตอนล่าง 1

สำหรับข้อจำกัดทางการท่องเที่ยวที่ส่งผลต่อความตั้งใจกลับไปเที่ยวซ้ำของนักท่องเที่ยวชาวไทยตามวงจรชีวิตครอบครัว พบว่า ข้อจำกัดภายในบุคคลและข้อจำกัดทางโครงสร้างส่งผลต่อความตั้งใจกลับไปเที่ยวซ้ำของนักท่องเที่ยวในระดับปานกลาง อย่างไรก็ตาม เมื่อเปรียบเทียบความแตกต่างของนักท่องเที่ยวตามวงจรชีวิตครอบครัวต่อความตั้งใจกลับไปเที่ยวซ้ำในแหล่งท่องเที่ยวมรดกทางประวัติศาสตร์และวัฒนธรรมในกลุ่มจังหวัดภาคเหนือตอนล่าง 1 พบว่า ไม่มีความแตกต่างกัน

การศึกษานี้ได้เติมเต็มองค์ความรู้เกี่ยวกับข้อจำกัดทางการท่องเที่ยวของนักท่องเที่ยวชาวไทย โดยเฉพาะการจำแนกประเภทของข้อจำกัดทางการท่องเที่ยวต่อนักท่องเที่ยวกลุ่มต่าง ๆ ตามวงจรชีวิตครอบครัว โดยพบว่า ข้อจำกัดภายในบุคคลเป็นข้อจำกัดทางการท่องเที่ยวที่ส่งผลต่อนักท่องเที่ยวระยะครอบครัวเริ่มต้นและระยะครอบครัวกับลูกวัยเด็กมากที่สุด และในการดึงดูดให้นักท่องเที่ยวกลับมาเที่ยวซ้ำนั้นผู้ประกอบการทางการท่องเที่ยวต้องแก้ไขข้อจำกัดภายในบุคคลและข้อจำกัดทางโครงสร้าง ข้อมูลดังกล่าวนี้ช่วยให้ผู้ประกอบการทางการท่องเที่ยวและผู้เกี่ยวข้องต่าง ๆ หาแนวทางและวิธีการในการจัดอุปสรรคที่ขัดขวางการเดินทางของนักท่องเที่ยว ตลอดจนแก้ไขปัญหาที่เป็นอุปสรรคในการเดินทางที่มีในแหล่งท่องเที่ยวเพื่อกระตุ้นให้เกิดการเดินทางท่องเที่ยว

อภิปรายผล

วัตถุประสงค์ที่ 1

การตัดสินใจเดินทางของนักท่องเที่ยวโดยส่วนใหญ่เกี่ยวข้องกับองค์ประกอบหลายด้าน โดยองค์ประกอบที่สำคัญประการหนึ่งคือ ข้อจำกัดต่าง ๆ ที่อาจเกิดขึ้นจนเป็นอุปสรรคต่อการเดินทาง เนื่องจากข้อจำกัดที่เกิดขึ้นส่งผลกระทบต่อการตัดสินใจเดินทางในหลายขั้นตอน เช่น การเลือกจุดหมายปลายทาง การเลือกช่วงเวลาในการเดินทาง และลักษณะการเดินทาง (Shin et al., p. 2) การศึกษาเกี่ยวกับข้อจำกัดทางการท่องเที่ยวจึงเป็นประโยชน์ต่อผู้ประกอบการทางการท่องเที่ยวในการวางแผนพัฒนาศักยภาพของแหล่งท่องเที่ยวเพื่อสร้างคุณภาพและมอบประสบการณ์การท่องเที่ยวอย่างเหมาะสม และถ้าประสบการณ์ที่ได้จากแหล่งท่องเที่ยวสามารถสร้างการจดจำให้กับนักท่องเที่ยวได้นั้นก็มักจะส่งผลต่อการเดินทางกลับมาเที่ยวซ้ำ (ศิริเพ็ญ ดาบเพชร, 2565ก, น. 228) สำหรับการศึกษานี้พบว่า ข้อจำกัดทางการท่องเที่ยวของแหล่งท่องเที่ยวมรดกทางประวัติศาสตร์และวัฒนธรรมในกลุ่มจังหวัดภาคเหนือตอนล่าง 1 แบ่งออกเป็น 3 ประเภท ได้แก่ ข้อจำกัดภายในบุคคล ข้อจำกัดระหว่างบุคคล และข้อจำกัดทางโครงสร้าง

ข้อจำกัดภายในบุคคลเกี่ยวข้องกับสภาวะส่วนบุคคลที่เป็นอุปสรรคต่อการเดินทางท่องเที่ยว การศึกษารึ้นพบว่า ข้อจำกัดภายในบุคคลส่วนใหญ่เกี่ยวข้องกับกังวลและความสนใจส่วนบุคคล ทั้งความกังวลในเรื่องของความปลอดภัย ความสะอาดที่จะส่งผลต่อสุขภาพ ค่าใช้จ่าย และความไม่มั่นใจในการวางแผนการเดินทาง สอดคล้องกับการศึกษาของ Hudson (2000, p. 366) ที่ศึกษาอุปสรรคทางการท่องเที่ยวพบว่า นักท่องเที่ยวเพศหญิงมีความกังวลเกี่ยวกับความปลอดภัยมากที่สุดจึงให้ความสำคัญกับการเลือกที่พัก และสถานที่ท่องเที่ยว เช่นเดียวกับการศึกษาของ Fennell (2017, p. 140) ที่พบว่า ความกังวลและความกลัวของบุคคลในเรื่องต่าง ๆ ส่งผลต่อการตัดสินใจเดินทางท่องเที่ยว จะเห็นได้ว่าข้อจำกัดภายในบุคคลเป็นบริบทเฉพาะบุคคลเพราะเกี่ยวข้องกับคุณลักษณะของแต่ละบุคคลทั้งในด้านสุขภาพและสถานภาพทางเศรษฐกิจที่จะส่งผลกระทบต่อการเดินทางท่องเที่ยว

ข้อจำกัดระหว่างบุคคลเกี่ยวข้องกับความสัมพันธ์ระหว่างคนในสังคมทั้งเครือข่ายทางสังคมของตนเอง ตลอดจนผู้ให้บริการและนักท่องเที่ยวคนอื่น ๆ จากการศึกษาพบว่า ครอบครัว/เพื่อน/คนรักมีอิทธิพลต่อการตัดสินใจเดินทางท่องเที่ยวของบุคคล ทั้งในด้านการเป็นเพื่อนร่วมทางท่องเที่ยวและการเลือกสถานที่ท่องเที่ยว ดังการศึกษาของ Shin et al. (2022, p. 1) ที่ศึกษาข้อจำกัดทางการท่องเที่ยวหลังการระบาดของเชื้อไวรัส COVID-19 พบว่า แม้ว่าปัจจุบันการเดินทางท่องเที่ยวได้กลับเข้าสู่ภาวะปกติ แต่นักท่องเที่ยวยังมีความกังวลต่อความปลอดภัยด้านสุขภาพส่งผลให้มีข้อจำกัดในการทำกิจกรรมและยังคงเว้นระยะห่างทางสังคมอยู่ แม้มาตรการควบคุมจะผ่อนคลายลงแต่คนส่วนใหญ่ยังลังเลที่จะเดินทางหรือทำกิจกรรมการท่องเที่ยวร่วมกับคนที่ไม่รู้จัก โดยถ้าบุคคลใกล้ชิด เช่น ครอบครัว หรือเพื่อน ไม่สามารถเดินทางท่องเที่ยวด้วยได้ก็จะไม่เดินทางท่องเที่ยว แสดงให้เห็นว่าข้อจำกัดระหว่างบุคคลเป็นปัจจัยหลักประการหนึ่งที่จำกัดการเดินทาง โดยเฉพาะข้อจำกัดระหว่างบุคคลที่ส่งผลกระทบต่อการเดินทางระหว่างและหลังการเกิดโรคระบาด

ข้อจำกัดทางโครงสร้างเกี่ยวข้องกับสภาพแวดล้อมภายนอกที่เป็นอุปสรรคหรือปัญหาในการเดินทางท่องเที่ยว เช่น วงจรชีวิตครอบครัว ค่าใช้จ่าย เวลา อายุ ฤดูกาล และโอกาส ผลการศึกษาในตาราง 2 พบว่า ข้อจำกัดทางโครงสร้างในการกลับไปเที่ยวซ้ำของแหล่งท่องเที่ยวมรดกทางประวัติศาสตร์และวัฒนธรรม ได้แก่ ปัญหาด้านการเดินทาง การเงิน และความน่าสนใจขององค์ประกอบของแหล่งท่องเที่ยวในพื้นที่ อย่างไรก็ตาม Nyaupane & Andereck (2008, p. 438) แสดงความเห็นว่ ข้อจำกัดของสถานที่ เช่น การจราจร สภาพอากาศ และแออัด อาจไม่สามารถป้องกันได้ แต่ถ้าแหล่งท่องเที่ยวมีทรัพยากรการท่องเที่ยวที่น่าสนใจก็ยังคงสามารถดึงดูดนักท่องเที่ยวให้เดินทางไปเยี่ยมชมได้ นอกจากนี้ การศึกษาของนักวิชาการหลายท่าน (Gilbert & Hudson, 2000, p. 921; Pennington-Gray & Kerstetter, 2002, p. 438) พบว่า ข้อจำกัดด้านการเงินเป็นอุปสรรคสำคัญในการเดินทางท่องเที่ยวมากที่สุด โดยเฉพาะสำหรับนักท่องเที่ยวกลุ่มอายุน้อย (อายุ 30 ปี และน้อยกว่า) และกลุ่มสูงวัย (71 ปีขึ้นไป) ดังนั้นผู้ประกอบการจำเป็นต้องคำนึงถึงราคาของสินค้าและบริการที่นำเสนอให้กับนักท่องเที่ยวกลุ่มนี้ โดยอาจใช้กลยุทธ์ต่าง ๆ เช่น โปรโมชั่น ขยายแบบแพคเกจ หรือนำเสนอสินค้าที่มีราคาหลากหลายให้นักท่องเที่ยวได้เลือกเพื่อเปิดโอกาสให้นักท่องเที่ยวกลุ่มนี้ได้รับประสบการณ์การท่องเที่ยวซึ่งจะส่งผลต่อการเดินทางกลับมาเที่ยวซ้ำต่อไป

วัตถุประสงค์ที่ 2

วงจรชีวิตครอบครัวเป็นขั้นตอนการดำรงชีวิตของบุคคลในลักษณะของการมีครอบครัว โดยเริ่มต้นจากการที่คู่สามีภรรยาดำเนินชีวิตคู่ จนสุดท้ายเมื่อเข้าสู่วัยสูงอายุและเสียชีวิตลง แนวคิดวงจรชีวิตครอบครัวได้ถูกนำมาใช้เป็นกรอบการแบ่งส่วนตลาดในการอธิบายพฤติกรรมนักท่องเที่ยวว่าแตกต่างกันอย่างไรในแต่ละช่วงชีวิต โดยนักการตลาดด้านการท่องเที่ยวเชื่อว่าการตัดสินใจซื้อสินค้าและบริการทางการท่องเที่ยวของบุคคลในแต่ละระยะวงจรชีวิตครอบครัวมีปัจจัยที่มีอิทธิพลหรือข้อจำกัดที่ทำให้บุคคลมีพฤติกรรมการท่องเที่ยวที่แตกต่างกัน ดังนั้นความเข้าใจในความแตกต่างดังกล่าวจะช่วยให้ธุรกิจดำเนินกลยุทธ์ทางการตลาดได้อย่างเหมาะสม

ในการวิเคราะห์ความแตกต่างข้อจำกัดทางการท่องเที่ยวต่อนักท่องเที่ยวตามวงจรชีวิตครอบครัว (ตารางที่ 3) พบว่า ข้อจำกัดภายในบุคคลส่งผลต่อการเดินทางไปยังแหล่งท่องเที่ยวมรดกทางประวัติศาสตร์และวัฒนธรรมในกลุ่มจังหวัดภาคเหนือตอนล่าง 1 ของนักท่องเที่ยวมากที่สุด สอดคล้องกับการศึกษา (Andreani & Njo, 2021, p.49; Khan, Chelliah, & Ahmed, 2019, p. 14) ที่พบว่า ความตั้งใจต่อการเดินทางไปยังแหล่งท่องเที่ยวมีความสัมพันธ์กับข้อจำกัดภายในบุคคลในระดับสูง เมื่อพิจารณารายละเอียดข้อจำกัดภายในบุคคลพบว่า ความไม่สนใจที่จะท่องเที่ยว ปัญหาส่วนตัวด้านสุขภาพ ภาระครอบครัว และความกังวลในเรื่องต่าง ๆ ทั้งค่าใช้จ่ายในการท่องเที่ยว การเดินทาง และไม่มีความรู้เกี่ยวกับแหล่งท่องเที่ยว (ตาราง 2) เป็นข้อจำกัดทางการท่องเที่ยวของนักท่องเที่ยวในกลุ่มจังหวัดภาคเหนือตอนล่าง 1 ทั้งนี้ ความไม่สนใจในการกลับมาเที่ยวซ้ำเป็นเรื่องที่เข้าใจได้ เนื่องจากนักท่องเที่ยวที่ตอบแบบสอบถามทุกคนเคยมาแหล่งท่องเที่ยวมรดกทางประวัติศาสตร์และวัฒนธรรมแล้วจึงทำให้ระดับความน่าดึงดูดใจของแหล่งท่องเที่ยวค่อนข้างต่ำ นักท่องเที่ยวจึงต้องการเดินทางไปยังแหล่งท่องเที่ยวใหม่ ๆ มากกว่ากลับมาเที่ยวซ้ำในแหล่งท่องเที่ยวที่เคยมาสอดคล้องกับการศึกษาของ Sun et al., (2022, p. 9) ที่ศึกษาความต้องการกลับมาเที่ยวซ้ำที่ประเทศญี่ปุ่นของนักท่องเที่ยวชาวจีนพบว่า นักท่องเที่ยวชาวจีนไม่สนใจที่จะกลับมาเที่ยวประเทศญี่ปุ่นอีกเพราะเคยมาแล้ว ความไม่สนใจจึงเป็นข้อจำกัดภายในบุคคลที่สามารถเกิดขึ้นกับนักท่องเที่ยวได้ จากเหตุผลดังกล่าวผู้ประกอบการในแหล่งท่องเที่ยวจึงควรนำเสนอผลิตภัณฑ์การท่องเที่ยวในรูปแบบใหม่ๆ เพื่อดึงดูดความสนใจของนักท่องเที่ยวให้ต้องการกลับมาเยือนแหล่งท่องเที่ยวอีกครั้ง

นอกจากนี้ ความกังวลด้านสุขภาพและสุขอนามัยของบุคคลยังเป็นข้อจำกัดภายในบุคคลต่อการเดินทางไปยังแหล่งท่องเที่ยวมรดกทางประวัติศาสตร์และวัฒนธรรม โดยเฉพาะในปัจจุบันแม้ว่าสถานการณ์ด้านการท่องเที่ยวเริ่มกลับเข้าสู่ภาวะปกติ แต่นักท่องเที่ยวยังมีความกังวลในสุขภาพ ความปลอดภัยและความสะอาดของแหล่งท่องเที่ยว นักวิชาการหลายท่าน (Shin et al., 2022, p. 8; Sun et al., 2022, p. 9) อธิบายประเด็นนี้ในเรื่องของความเชื่อใจ (Trust) ที่นักท่องเที่ยวมีต่อแหล่งท่องเที่ยว ทั้งในเรื่องของความน่าเชื่อถือในการควบคุมการแพร่ระบาดของผู้ประกอบการในแหล่งท่องเที่ยว และการควบคุมความเสี่ยง (Risk Regulation) ของหน่วยงานภาครัฐ จากประเด็นดังกล่าวผู้เกี่ยวข้องในอุตสาหกรรมการท่องเที่ยวของกลุ่มจังหวัดภาคเหนือตอนล่าง 1 ทั้งภาครัฐและเอกชนในพื้นที่ควรสร้างความมั่นใจให้กับนักท่องเที่ยว โดยอาจประชาสัมพันธ์แนวทางการดูแลและการควบคุมความเสี่ยงของการแพร่ระบาดของแหล่งท่องเที่ยวเพื่อสร้างความมั่นใจให้กับนักท่องเที่ยว

เมื่อวิเคราะห์รายละเอียดข้อจำกัดภายในบุคคลของนักท่องเที่ยวตามวงจรชีวิตครอบครัว (ตารางที่ 4) พบว่า นักท่องเที่ยวกลุ่มระยะครอบครัวเริ่มต้นและกลุ่มระยะครอบครัวที่มีลูกวัยเด็กมีข้อจำกัดภายในบุคคลต่อการเดินทางท่องเที่ยวแหล่งท่องเที่ยวมรดกทางประวัติศาสตร์และวัฒนธรรมในกลุ่มจังหวัดภาคเหนือตอนล่าง 1 มากกว่านักท่องเที่ยวกลุ่มอื่น อาจเป็นเพราะว่านักท่องเที่ยวทั้ง 2 กลุ่มนี้มีความจำเป็นในด้านค่าใช้จ่ายมากกว่า เนื่องจากครอบครัวเริ่มต้นและครอบครัวที่มีลูกวัยเด็กอยู่ในภาวะเริ่มต้นสร้างครอบครัวและมีลูกเล็กทำให้มีค่าใช้จ่ายจำนวนมากจึงส่งผลต่อโอกาสในการเดินทางท่องเที่ยว สอดคล้องกับการศึกษาของ Nyaupane & Andereck (2008, p. 438) ที่พบว่า ความกังวลเรื่องค่าใช้จ่ายเป็นอุปสรรคสำคัญต่อการตัดสินใจเดินทางท่องเที่ยว อย่างไรก็ตาม เมื่อเข้าสู่ระยะวงจรชีวิตครอบครัวลำดับต่อไป (ลูกโตแล้ว) ความกังวลเรื่องค่าใช้จ่ายในการท่องเที่ยวจะลดลง ผลการศึกษายังแสดงให้เห็นว่านักท่องเที่ยวกลุ่มเป้าหมายที่สำคัญของแหล่งท่องเที่ยวมรดกทางประวัติศาสตร์และวัฒนธรรมในกลุ่มจังหวัดภาคเหนือตอนล่าง 1 เป็นนักท่องเที่ยวกลุ่มวัยผู้ใหญ่ ได้แก่ กลุ่มระยะครอบครัวที่มีลูกโตและกลุ่มสูงวัย เนื่องด้วยนักท่องเที่ยวทั้งสองกลุ่มนี้ปลอดภัยทั้งในเรื่องดูแลสุขภาพและการทำงานจึงทำให้สามารถเดินทางท่องเที่ยวได้อย่างสะดวก แหล่งท่องเที่ยวจึงควรทราบถึงความต้องการของนักท่องเที่ยวกลุ่มดังกล่าวในเรื่องของกิจกรรมการท่องเที่ยว

องค์ประกอบการท่องเที่ยว และประสบการณ์การท่องเที่ยวที่ต้องการได้รับ โดยเฉพาะนักท่องเที่ยวกลุ่มวัยผู้ใหญ่นี้มักจะมองหาสถานที่ท่องเที่ยวที่มีความพร้อมด้านกายภาพ เน้นการท่องเที่ยวที่มีคุณภาพดี คำนึงถึงความปลอดภัย ความมั่นใจในการบริการ และใส่ใจในดูแลสุขภาพ ตลอดจนต้องการกิจกรรมที่เสริมสร้างความสัมพันธ์ของครอบครัว สอดคล้องกับการศึกษาของศิริเพ็ญ ดาบเพชร (2565ข, น. 148-150) ที่พบว่านักท่องเที่ยวอายุตั้งแต่ 55 ปี มีความสนใจในแหล่งท่องเที่ยวที่สามารถช่วยเสริมสร้างความสัมพันธ์ ส่งเสริมสุขภาพ ทำให้ได้พักผ่อน และหลีกเลี่ยงจากงานและชีวิตประจำวัน ดังนั้น แหล่งท่องเที่ยวที่น่าเสนอสินค้า/บริการ/กิจกรรมที่ส่งเสริมความเป็นอยู่และความสัมพันธ์ที่ดีจะช่วยสร้างความประทับใจให้กับนักท่องเที่ยวได้เป็นอย่างมาก

สำหรับข้อจำกัดทางการท่องเที่ยวที่ส่งผลต่อการตัดสินใจกลับมาเที่ยวซ้ำของนักท่องเที่ยว (ตารางที่ 5-6) พบว่า ข้อจำกัดภายในบุคคลและข้อจำกัดทางโครงสร้างส่งผลต่อความตั้งใจกลับไปเที่ยวซ้ำของนักท่องเที่ยวในแหล่งท่องเที่ยวมรดกทางประวัติศาสตร์และวัฒนธรรมของกลุ่มจังหวัดภาคเหนือตอนล่าง 1 สอดคล้องกับการศึกษาของนักวิชาการหลายท่าน (Kim & Chalip, 2004, p. 700; Zheng et al., 2017, p. 9) ที่พบว่าโดยทั่วไปนั้นข้อจำกัดระหว่างบุคคลมักไม่ใช่อุปสรรคสำคัญในการตัดสินใจเดินทางท่องเที่ยวของบุคคล เมื่อเปรียบเทียบกับข้อจำกัดด้านอื่น ๆ โดยเฉพาะอย่างยิ่งถ้าบุคคลเคยมีประสบการณ์ในแหล่งท่องเที่ยวนั้นแล้ว บุคคลจะสามารถเดินทางกลับมาเที่ยวซ้ำด้วยตนเอง ในขณะที่ข้อจำกัดภายในบุคคลนั้นเป็นอุปสรรคทางจิตวิทยา เช่น ไม่มีความสนใจในแหล่งท่องเที่ยว หรือมีความกังวลในเรื่องต่าง ๆ ผู้ประกอบการจึงจำเป็นต้องเปลี่ยนกรอบความคิดของบุคคลเพื่อกระตุ้นให้เกิดความอยากเดินทางมายังแหล่งท่องเที่ยว โดยสามารถดำเนินการได้หลายวิธีทั้งในการประชาสัมพันธ์เพื่อสร้างการรับรู้ ตลอดจนสร้างความผูกพันของแหล่งท่องเที่ยวให้กับนักท่องเที่ยว ดังการศึกษาของ Zheng et al. (2017, p. 10) พบว่า การสร้างผูกพันหรือความรู้สึกว่าเป็นสิ่งที่ควรทำ (Sense of Internal Obligation) สามารถส่งผลต่อการตัดสินใจเดินทางมายังแหล่งท่องเที่ยว เช่น ถ้านักท่องเที่ยวเข้าถึง (อิน) ต่อเรื่องราว/สถานที่ทางประวัติศาสตร์และวัฒนธรรมจะก่อให้เกิดปฏิสัมพันธ์ร่วมกันและส่งผ่านต่อไปยังความผูกพันอย่างลึกซึ้ง ดังนั้น ถ้าแหล่งท่องเที่ยวสามารถสร้างความผูกพันอย่างลึกซึ้งผ่านการร้อยรัดทางอารมณ์ (Emotional Attachment) ทั้งในการออกแบบสถานที่ การเล่าเรื่อง หรือการเปิดโอกาสให้นักท่องเที่ยวได้มีส่วนร่วมในกิจกรรมต่าง ๆ ในแหล่งท่องเที่ยวจะทำให้แหล่งท่องเที่ยวนั้นเป็นส่วนหนึ่งของนักท่องเที่ยวและสามารถดึงดูดให้เดินทางกลับมาเยี่ยมชมอีกครั้ง

สำหรับข้อจำกัดทางโครงสร้างของการศึกษารั้งนี้เกี่ยวข้องกับอุปสรรคด้านการเงิน การขาดข้อมูล ไม่มีความสนใจ และความสะดวกในการเดินทาง/การเข้าถึง อย่างไรก็ตาม Nyaupane & Andereck (2008, p. 438) ให้ความเห็นว่า ข้อจำกัดทางโครงสร้างที่เป็นอุปสรรคสำคัญที่สุดคือ ข้อจำกัดด้านการเงินและเวลา ดังนั้นถ้าผู้ประกอบการสามารถแก้ไขข้อจำกัดดังกล่าวได้ก็ไม่ต้องกังวลกับอุปสรรคด้านอื่น สำหรับข้อจำกัดด้านการเงินโดยส่วนใหญ่เกี่ยวข้องกับค่าใช้จ่ายในการท่องเที่ยว แหล่งท่องเที่ยวอาจนำเสนอโปรโมชั่นต่าง ๆ แพคเกจการท่องเที่ยวระยะสั้น หรือมีสินค้าและบริการที่ราคาหลากหลายตามความต้องการของนักท่องเที่ยว เมื่อพิจารณาจากการเติบโตของตลาดภายในประเทศของแหล่งท่องเที่ยวมรดกทางประวัติศาสตร์และวัฒนธรรมจึงควรทำให้มีราคาไม่แพงและเข้าถึงได้ ส่วนข้อจำกัดในด้านเวลานั้นสิ่งที่ผู้ประกอบการทางการท่องเที่ยวสามารถทำได้คือ การสร้างแรงจูงใจเพื่อกระตุ้นการเดินทางของนักท่องเที่ยว โดยการสร้างการรับรู้ถึงจุดเด่นของสถานที่/กิจกรรมการท่องเที่ยว ตลอดจนช่วงระยะเวลาการจัดกิจกรรมเพื่อให้นักท่องเที่ยวสามารถเข้าร่วมในเวลาที่เหมาะสม ส่วนการขาดข้อมูลที่เพียงพอเกี่ยวกับแหล่งท่องเที่ยวมรดกทางประวัติศาสตร์และวัฒนธรรมในกลุ่มจังหวัดภาคเหนือตอนล่าง 1 นั้นสามารถแก้ไขได้ด้วยการประชาสัมพันธ์เพื่อสร้างการตระหนักรู้ของนักท่องเที่ยว เช่น การสร้างภาพลักษณ์การเป็นแหล่งท่องเที่ยวสำหรับครอบครัว หรือการเป็นแหล่งท่องเที่ยวเพื่อการเรียนรู้

เมื่อพิจารณาในรายละเอียดในประเด็นที่เกี่ยวกับความตั้งใจกลับไปเที่ยวซ้ำของนักท่องเที่ยวตามวงจรชีวิตครอบครัว (ตารางที่ 7) พบว่า นักท่องเที่ยวตามวงจรชีวิตครอบครัวทุกกลุ่มไม่มีความสัมพันธ์ต่อความตั้งใจกลับไปเที่ยวซ้ำในแหล่งท่องเที่ยวมรดกทางประวัติศาสตร์และวัฒนธรรมในกลุ่มจังหวัดภาคเหนือตอนล่าง 1 ผลการศึกษาดังกล่าวสอดคล้องกับโมเดลข้อจำกัดในการเข้าร่วมกิจกรรมตามลำดับขั้นที่อธิบายถึงอุปสรรคที่อาจเกิดขึ้นในแต่ละขั้นตอนของบุคคลในการเดินทางท่องเที่ยว โดยข้อจำกัดภายในบุคคลเป็นข้อจำกัดในลำดับแรกที่เกิดขึ้นและถ้าไม่สามารถแก้ไขข้อจำกัดนี้ได้ก็จะไม่สามารถแสดงพฤติกรรมตามที่ต้องการ (Crawford Jackson & Godbey 1991, p. 313) แสดงให้เห็นว่าผู้ประกอบการไม่สามารถใช้กลยุทธ์การตลาดสถานที่ (place marketing) แบบทั่วไปในการดึงดูดนักท่องเที่ยวให้กลับมาเที่ยวซ้ำ อย่างไรก็ตาม ข้อจำกัดภายในบุคคลนี้มักเกิดขึ้นเพียงชั่วคราว ดังนั้น ถ้าผู้ประกอบการเข้าใจถึงปัญหาที่เป็นอุปสรรคต่อการเดินทางของนักท่องเที่ยวก็จะสามารถหาวิธีการแก้ปัญหาได้อย่างตรงจุด สำหรับแหล่งท่องเที่ยวในกลุ่มจังหวัดภาคเหนือตอนล่าง 1 นั้นสามารถสร้างความมั่นใจให้กับนักท่องเที่ยวในด้านสุขอนามัย ตลอดจนการนำเสนอผลิตภัณฑ์ที่แปลกใหม่ และความคุ้มค่าของสินค้าและบริการที่จะได้รับจากแหล่งท่องเที่ยว โดยเฉพาะพัฒนาผลิตภัณฑ์การท่องเที่ยวที่เหมาะสมสำหรับครอบครัวที่มีลูกเล็ก และแนะนำแคมเปญส่งเสริมการขายพิเศษให้กับนักท่องเที่ยวกลุ่มครอบครัวระยะเริ่มต้นเพื่อดึงดูดให้เดินทางมาซ้ำพื้นที่

จะเห็นได้ว่าผลจากการศึกษารั้งนี้ประโยชน์ต่อผู้ประกอบการทางการท่องเที่ยวโดยเฉพาะในด้านการจัดการแหล่งท่องเที่ยว ตลอดจนการพัฒนากลยุทธ์การตลาดในการดึงดูดนักท่องเที่ยวให้เดินทางกลับมาเที่ยวซ้ำ อย่างไรก็ตาม กลยุทธ์การตลาดสำหรับนักท่องเที่ยวซ้ำมีความแตกต่างจากนักท่องเที่ยวใหม่ แนวทางหนึ่งที่นักการตลาดและผู้ประกอบการทางการท่องเที่ยวสามารถดำเนินการในการตลาดการท่องเที่ยว คือ การเพิ่มระดับการรับรู้ความแปลกใหม่ของทรัพยากรการท่องเที่ยวของกลุ่มจังหวัดภาคเหนือตอนล่าง 1 แม้ว่าแหล่งท่องเที่ยวมรดกทางประวัติศาสตร์และวัฒนธรรมอาจมีข้อจำกัดในการนำเสนอความแปลกใหม่ของทรัพยากรในพื้นที่ แต่กลุ่มจังหวัดภาคเหนือตอนล่าง 1 ยังมีสถานที่ท่องเที่ยวทางประวัติศาสตร์และวัฒนธรรมที่อีกหลายแห่งและบางแห่งยังไม่เป็นที่รู้จักของนักท่องเที่ยว ดังนั้น การส่งเสริมสถานที่ท่องเที่ยวที่นักท่องเที่ยวไม่รู้จักด้วยแคมเปญส่งเสริมการขายที่เน้นคุณสมบัติที่แปลกใหม่ของสถานที่เหล่านั้นให้เป็นกลายเป็นที่ท่องเที่ยว “ห้ามพลาด” จะสามารถดึงดูดความสนใจของนักท่องเที่ยวได้

นอกจากนี้ ผู้ประกอบการสามารถทำการตลาดที่เน้นในด้านการพักผ่อนควบคู่ไปกับการเรียนรู้ โดยนำเสนอวิถีชีวิตท้องถิ่นที่อยู่ใกล้เคียงแหล่งท่องเที่ยวมรดกทางประวัติศาสตร์และวัฒนธรรม โดยเฉพาะถ้านักท่องเที่ยวสามารถเข้าร่วมกิจกรรมทางวัฒนธรรมและวิถีชีวิตของชุมชนจะช่วยสร้างประสบการณ์และการเรียนรู้วัฒนธรรมท้องถิ่นให้กับนักท่องเที่ยว และโดยทั่วไปนั้นกิจกรรมทางวัฒนธรรมมักเป็นไปตามฤดูกาล แสดงให้เห็นว่านักท่องเที่ยวย่อมมีโอกาสกลับมาเที่ยวซ้ำเพื่อเข้าร่วมกิจกรรมวัฒนธรรมอื่น ๆ และสิ่งสำคัญอีกประการหนึ่งที่สามารถดึงดูดนักท่องเที่ยวให้เดินทางกลับมาเที่ยวซ้ำคือ การจัดให้มีสินค้าและของที่ระลึกให้นักท่องเที่ยวได้จับจ่าย รวมทั้งกิจกรรมส่งเสริมการขายอื่น ๆ ที่เน้นสิทธิประโยชน์ให้กับนักท่องเที่ยวจะสร้างประสบการณ์การท่องเที่ยวได้อย่างมาก

ข้อเสนอแนะ

ข้อเสนอแนะจากการวิจัย

1. จากการศึกษาพบว่าข้อจำกัดภายในบุคคลเป็นข้อจำกัดลำดับแรกส่งผลต่อการตัดสินใจเดินทางกลับไปเที่ยวซ้ำของนักท่องเที่ยว ดังนั้น ในการจัดอุปสรรคดังกล่าวผู้ประกอบการในแหล่งท่องเที่ยวจึงควรเข้าใจประเด็นปัญหาที่เกี่ยวข้องจะทำให้สามารถพัฒนาแคมเปญการตลาดเชิงกลยุทธ์เพื่อเอาชนะข้อจำกัดที่เกิดขึ้นได้

2. ผู้ประกอบการในแหล่งท่องเที่ยวควรสร้างความเชื่อมั่นให้กับนักท่องเที่ยวในด้านสุขอนามัย ตลอดจนนำเสนอผลิตภัณฑ์การท่องเที่ยวที่มีราคาหลากหลายให้กับนักท่องเที่ยวที่มีข้อจำกัดทางการเงิน เช่น กลุ่มครอบครัวที่มีลูกเล็ก และกลุ่มเพิ่งสร้างครอบครัว

ข้อเสนอแนะในการทำวิจัยครั้งต่อไป

1. งานวิจัยดังกล่าวใช้การวิเคราะห์ความแปรปรวนในการเปรียบเทียบความสัมพันธ์ระหว่างข้อจำกัดทางการท่องเที่ยวและความตั้งใจกลับมาเที่ยวซ้ำของนักท่องเที่ยวตามวงจรชีวิต แต่มีงานวิจัยบางเรื่องที่ใช้เกณฑ์มาตรฐานอื่น เช่น การวิเคราะห์และทดสอบสมการโครงสร้าง (Structural Equation Model) มาเป็นตัววัดตัดสิน ซึ่งจะช่วยให้ทราบถึงตัวแปรย่อยที่ส่งผลต่อพฤติกรรมการกลับมาเที่ยวซ้ำของนักท่องเที่ยวได้ชัดเจนขึ้น

2. การศึกษาค้นคว้าวิเคราะห์ข้อจำกัดทางการท่องเที่ยวที่เกิดขึ้นต่อนักท่องเที่ยวตามวงจรชีวิตเท่านั้น ในการพัฒนาและปรับปรุงแหล่งท่องเที่ยวต่ออุปสรรคที่ขัดขวางการเดินทางของนักท่องเที่ยวสามารถศึกษาตัวแปรอื่น ๆ ที่ส่งผลต่อการเดินทางของนักท่องเที่ยวเพิ่มเติม เช่น องค์ประกอบการท่องเที่ยว

เอกสารอ้างอิง

- กระทรวงการท่องเที่ยวและกีฬา. (2565). สถิติด้านการท่องเที่ยว ปี 2565. สืบค้นเมื่อ 10 มกราคม 2566, สืบค้นจาก <https://www.mots.go.th/news/category/655>.
- การท่องเที่ยวแห่งประเทศไทย. (2565). *โครงการสำรวจพฤติกรรมการเดินทางท่องเที่ยวของชาวไทยปี 2564*. กรุงเทพฯ: กองวิจัยการตลาดการท่องเที่ยว, การท่องเที่ยวแห่งประเทศไทย.
- รุจา ภูไพบูลย์, ระพีพรรณ คำหอม, ดารุณี จงอุดมการณ์, จินตนา วัชรสินธุ์, ถวัลย์ เนียมทรัพย์, เดชาวุธ นิตยสุทธิ และนิทัศน์ ภัทรโยธิน. (2562). *การศึกษาครอบครัวไทยแบบบูรณาการตามวงจรชีวิตครอบครัว*. (รายงานการวิจัย). สำนักงานกองทุนสนับสนุนการวิจัยและมหาวิทยาลัยมหิดล.
- ศิริเพ็ญ ดาบเพชร. (2565ก). การวิเคราะห์โมเดลประสบการณ์การท่องเที่ยวที่น่าจดจำและคุณลักษณะของแหล่งท่องเที่ยวที่ส่งผลต่อการกลับมาเที่ยวซ้ำ. *วารสาร มจร สังคมศาสตร์ปริทรรศน์*, 11(5), 218-233.
- ศิริเพ็ญ ดาบเพชร. (2565ข). การแบ่งกลุ่มนักท่องเที่ยวสูงอายุจากข้อมูลส่วนตัวของนักท่องเที่ยว. *วารสารวิทยาการจัดการ มหาวิทยาลัยสงขลานครินทร์*, 39(2), 129-158.
- สำนักงานบริหารยุทธศาสตร์กลุ่มจังหวัดภาคเหนือตอนล่าง 1. (2565). *แผนพัฒนากลุ่มจังหวัดภาคเหนือตอนล่าง 1 (พ.ศ. 2566 – 2570)*. พิษณุโลก: สำนักงานบริหารยุทธศาสตร์.
- สำนักบริหารการทะเบียน. (2566). *จำนวนราษฎรทั่วราชอาณาจักร ตามหลักฐานตามทะเบียนราษฎร*. กรุงเทพฯ: กรมการปกครอง กระทรวงมหาดไทย.
- Amirtha, R., & Sivakumar, V. J. (2018). Does family life cycle stage influence eshopping acceptance by Indian women? An examination using the technology acceptance model. *Behaviour & Information Technology*, 37(3), 267-294. <https://doi.org/10.1080/0144929X.2018.1434560>
- Andreani, F., & Njo, A. (2021). The impact of travel constraints on travel intention. In A. Kusumah, C. U. Abdullah, D. Turgarini, M. Ruhimat, O. Ridwanudin, & Y. Yuniawati (Eds.), *Promoting creative tourism: Current issues in tourism research* (pp. 43-50). London: Routledge.

- Backer, E., & Lynch, D. (2016). Understanding the proclivity of visiting friends and relatives (VFR) travel across family life cycle stages in Australia. *International Journal of Tourism Research*, 19(4), 447–454. <https://doi.org/10.1002/jtr.2087>.
- Bernini, C., & Cracolici, M. F. (2015). Demographic change, tourism expenditure and life cycle behaviour. *Tourism Management*, 47(C), 191–205. <https://doi.org/10.1016/j.tourman.2014.09.016>.
- Bonn, M. A., Cho, M., Lee, J. J., & Kim, J. H. (2016). A multilevel analysis of the effects of wine destination attributes on travel constraints and revisit intention. *International Journal of Contemporary Hospitality Management*, 28(11), 2399–2421. <https://doi.org/10.1108/IJCHM-01-2015-0010>.
- Boothby, J., Tungatt, M. F., & Townsend, A. R. (1981). Ceasing participation in sports activity: Reported reasons and their implications. *Journal of Leisure Research*, 13(1), 1–14. <https://doi.org/10.1080/00222216.1981.11969463>.
- Carneiro, M. J., & Crompton, J. L. (2010). The influence of involvement, familiarity, and constraints on the search for information about destinations. *Journal of Travel Research*, 49(4), 451–470. <https://doi.org/10.1177/0047287509346798>.
- Chen, C.-C., & Petrick, J. F. (2016). The roles of perceived travel benefits, importance, and constraints in predicting travel behavior. *Journal of Travel Research*, 55(4), 509–522. <https://doi.org/10.1177/0047287514563986>.
- Chen, H.-J., Chen, P.-J., & Okumus, F. (2013). The relationship between travel constraints and destination image: A case study of Brunei. *Tourism Management*, 35(2013), 198–208. <https://doi.org/10.1016/j.tourman.2012.07.004>.
- Cheng, I., Su, C., Liao, H., Lorgnier, N., Lebrun, A.-M., Yen, W.-S., & Huang, Y. (2019). Adolescents' perceptions of mother–father dominance in family vacation decisions: A 25-society study. *Service Business*, 13(2), 755–778. <https://doi.org/10.1007/s11628-019-00404-6>.
- Crawford, D. W., & Godbey, G. (1987). Reconceptualizing barriers to family leisure. *Leisure Sciences*, 9(2), 119–128. <https://doi.org/10.1080/01490408709512151>.
- Crawford, D. W., Jackson, E. L., & Godbey, G. (1991). A hierarchical model of leisure constraints. *Leisure Sciences*, 13(4), 309–320. <https://doi.org/10.1080/01490409109513147>.
- Damanik, J., & Yusuf, M. (2022). Effects of perceived value, expectation, visitor management, and visitor satisfaction on revisit intention to Borobudur Temple, Indonesia. *Journal of Heritage Tourism*, 17(2), 174–189. <https://doi.org/10.1080/1743873X.2021.1950164>.
- Duvall, E. M. (1957). *Family Development*. New York: Lippincott.
- Fennell, D. A. (2017). Towards a model of travel fear. *Annals of Tourism Research*, 66(2017), 140–150. <https://doi.org/10.1016/j.annals.2017.07.015>.



- Gilbert, D., & Hudson, S. (2000). Tourism demand constraints: A skiing participation. *Annals of Tourism Research*, 27(4), 906-925. [https://doi.org/10.1016/S0160-7383\(99\)00110-3](https://doi.org/10.1016/S0160-7383(99)00110-3).
- Hair, J. F., Black, W. C., Babin, B. J., & Anderson, R. E. (2019). *Multivariate data analysis*. (8 ed.). UK: Pearson Education.
- Hall, J., O' Mahony, B., & Gayler, J. (2017). Modelling the relationship between attribute satisfaction, overall satisfaction, and behavioural intentions in Australian ski resorts. *Journal of Travel & Tourism Marketing*, 34(6), 764-778. <https://doi.org/10.1080/10548408.2016.1232672>.
- Howard, D. R., & Crompton, J. L. (1984). Who are the consumers of public park and recreation services? An analysis of the users and non-users of three municipal leisure service organizations. *Journal of Park and Recreation Administration*, 2(3), 33-48.
- Huber, D., Milne, S., & Hyde, K. F. (2018). Constraints and facilitators for senior tourism. *Tourism Management Perspectives*, 27(2018), 55-67. <https://doi.org/10.1016/j.tmp.2018.04.003>.
- Hudson, S. (2000). The segmentation of potential tourists: Constraint differences between men and women. *Journal of Travel Research*, 38(4), 363-368. <https://doi.org/10.1177/004728750003800404>.
- Hung, K., & Petrick, J. F. (2010). Developing a measurement scale for constraints to cruising. *Annals of Tourism Research*, 37(1), 206-228. <https://doi.org/10.1016/j.annals.2009.09.002>.
- Huang, S., & Hsu, C. H. C. (2009). Effects of travel motivation, past experience, perceived constraint, and attitude on revisit intention. *Journal of Travel Research*, 48(1), 29-44. <https://doi.org/10.1177/00472875083287>.
- Iso-Ahola, S. (1981). Leisure counseling at the crossroads. *The Counseling Psychologist*, 9(3), 71-74. <https://doi.org/10.1177/001100008100900307>.
- Jackson, E. L. (1988). Leisure constraints: A survey of past research. *Leisure Sciences*, 10(3), 203-215. <https://doi.org/10.1080/01490408809512190>.
- Jackson, E. L. (1991). Special issue introduction: Leisure constraints/constrained leisure. *Leisure Sciences*, 13(4), 273-278. <https://doi.org/10.1080/01490409109513144>.
- Jackson, E. L. (1994). Geographical aspects of constraints on leisure and recreation. *Canadian Geographer*, 38(2), 110-121. <https://doi.org/10.1111/j.1541-0064.1994.tb01669>.
- Jackson, E. L., Crawford, D. W. & Godbey, G. (1993). Negotiation of leisure constraints. *Leisure Sciences*, 15(1), 1-11. <https://doi.org/10.1080/01490409309513182>.
- Kattiyapornpong, U. (2006). Understanding travel behavior using demographic and socioeconomic variables as travel constraints. *Paper presented at the ANZMAC 2006: Advancing theory, maintaining relevance: Proceedings of the 2006 Australian & New Zealand Marketing Academy Conference*, Queensland University of Technology, School of Advertising, Marketing and Public Relations, Brisbane, Queensland.



- Khan, M., Chelliah, S., & Ahmed, S. (2019). Intention to visit India among potential travellers: Role of travel motivation, perceived travel risks, and travel constraints. *Tourism and Hospitality Research*, 19(3), 351–367. <https://doi.org/10.1177/146735841775102>.
- Kim, H., Baek, J., & Choe, Y. (2020). Family life cycle and preferences for a mega-sporting event package: The case of the 2018 PyeongChang Winter Olympic Games. *Tourism Economics*, 27(3), 1-21. <https://doi.org/10.1177/135481662090778>.
- Kim, N., & Chalip, L. (2004). Why travel to the FIFA World Cup? Effects of motives, background, interest, and constraints. *Tourism Management*, 25(6), 695–707. <https://doi.org/10.1016/j.tourman.2003.08.01>
- Kline, R. B. (2016). *Principles and practice of structural equation modeling*. New York: The Guilford Press.
- Kock, F., Nørfelt, A., Josiassen, A., Assaf, A. G., & Tsionas, M. G. (2020). Understanding the COVID-19 tourist psyche: The evolutionary tourism paradigm. *Annals of Tourism Research*, 85(2020), 32921847. <https://doi.org/10.1016/j.annals.2020.103053>.
- Lawson, R. (1991). Patterns Of tourist expenditure and types of vacation across the family life cycle. *Journal of Travel Research*, 29(4), 12-18. <https://doi.org/10.1177/004728759102900403>.
- Mc Goldrick, M., & Carter, B. (2003). The family life cycle. In F. Walsh (Ed.), *Normal family processes: Growing diversity and complexity*. New York: The Guilford Press.
- Nyaupane, G., & Andereck, K. (2008). Understanding travel constraints: Application and extension of a leisure constraints model. *Journal of Travel Research*, 46(4), 433-439. <https://doi.org/10.1177/00472875073083>.
- Ozturk, U. A., & Gogtas, H. (2016). Destination attributes, satisfaction, and the cruise visitor's intent to revisit and recommend. *Tourism Geographies*, 18(2), 194–212. <https://doi.org/10.1080/14616688.2015.1124446>.
- Pennington-Gray, L. A., & Kerstetter, D. L. (2002). Testing a constraints model within the context of nature-based tourism. *Journal of Travel Research*, 40(4), 416-423. <https://doi.org/10.1177/0047287502040004008>.
- Perkins, R., & Khoo-Lattimore, C. (2020). Friend or foe: Challenges to collaboration success at different lifecycle stages for regional small tourism firms in Australia. *Tourism and Hospitality Research*, 20(2), 184–197. <https://doi.org/10.1177/1467358419836719>.
- Peterson, M., & Lambert, S. L. (2002). A demographic perspective on U.S. consumers' out-of-town vacationing and commercial lodging usage while on vacation. *Journal of Travel Research*, 42(2), 116–124. <https://doi.org/10.1177/0047287503254957>.
- Samuels, P. (2016). *Advice on exploratory factor analysis*. Birmingham: Birmingham City University.
- Searle, M. S., & Jackson, E. L. (1985). Socioeconomic variations in perceived barriers to recreation participation among would-be participants. *Leisure Sciences: An Interdisciplinary Journal*, 7(2), 227-249 <https://doi.org/10.1080/01490408509512120>.

- Shin, H., Nicolau, J. L., Kang, J., Sharma, A., & Lee, H. (2022). Travel decision determinants during and after COVID-19: The role of tourist trust, travel constraints, and attitudinal factors. *Tourism Management*, 88(3), 1-14. <https://doi.org/10.1016/j.tourman.2021.104428>.
- Sun, T., Zhang, J., Zhang, B., Ong, Y., & Ito, N. (2022). How trust in a destination's risk regulation navigates outbound travel constraints on revisit intention post-COVID-19: Segmenting insights from experienced Chinese tourists to Japan. *Journal of Destination Marketing & Management*, 25(September), 1-15. <https://doi.org/10.1016/j.jdmm.2022.100711>.
- Tagg, S., & Seaton, A. (1995). The family vacation in Europe: Paedonomic aspects of choices and satisfactions. *Journal of Travel & Tourism Marketing*, 4(1), 1-21. https://doi.org/10.1300/J073v04n01_01.
- Waltz, C., Strickland, O. L., & Lenz, E. (2010). *Measurement in nursing and health research*. (4 ed.). New York: Springer Publishing Company.
- Wells, W. D., & Gubar, G. (1966). Life cycle concept in marketing research. *Journal of Marketing Research*, 3(4), 355-363. <https://doi.org/10.1177/002224376600300403>.
- Weston, R., & Gore, P. A., Jr. (2006). A brief guide to structural equation modeling. *The Counseling Psychologist*, 34(5), 719-751.
- Xie, L., & Ritchie, B. (2019). The motivation, constraint, behavior relationship: A holistic approach for understanding international student leisure travelers. *Journal of Vacation Marketing*, 25(1), 111-129. <https://doi.org/10.1177/1356766717750421>.
- Zheng, C., Zhang, J., Zhang, H., & Qian, L. (2017). Exploring sub-dimensions of intrapersonal constraints to visiting “dark tourism” sites: a comparison of participants and non-participants. *Asia Pacific Journal of Tourism Research*, 22(1), 22-13. <https://doi.org/10.1080/10941665.2016.1175489>.

Translated Thai References

- Ministry of Tourism and Sports. (2022). *Tourism statistics for the year 2022*. Retrieved January 10, 2023, from <https://www.mots.go.th/news/category/655>. (in Thai)
- Tourism Authority of Thailand. (2023) *Travel behavior of Thai tourists in 2022*. Bangkok: TAT Intelligence Center, Tourism Authority of Thailand. (in Thai)
- Phuphaibul, R., Kumhom, R., Jongudomkarn, D., Wacharasin, C., Nieamsup, T., Nityasuddhi, D., Thayansin, S., Deoisres, W., Tejagupta, C., Portawin, T., Patoomwan, A., & Patrayotin, N. (2019). *Integrative Thai family study based on family life cycle*. Bangkok: Thailand Research Fund and Mahidol University. (in Thai)
- Dabphet, S. (2022). Analysis of the model of memorable tourism experience and destination attributes on the revisit intention. *Journal of MCU Social Science Review*, 11(5), 218-233. (in Thai)



- Dabphet, S. (2022). A Segmentation of Senior Tourists: An Approach to the Senior Tourist Profile. *Songklanakarin Journal of Management Sciences*, 39(2), 129-158. (in Thai)
- The Bureau of Registration Administration. (2023). *The population statistic of Thailand based on civil registration*. Bangkok: Department of Provincial Administration, Ministry of Interior. (in Thai)
- The Office of Strategy Management: Lower Northern Provincial Cluster 1. (2022). *Development plan for the lower northern provincial cluster 1 (2023-2027)*. Phitsanulok: The Office of Strategy Management. (in Thai)