

ความเป็นไปได้ในการบริหารจัดการส่งเสริมการท่องเที่ยวในจังหวัดพิษณุโลก

วันที่รับบทความ: 15 สิงหาคม 2565

ภาคพร วัฒนดำรงค์*

วันแก้ไขบทความ: 13 มกราคม 2566

วันตอบรับบทความ: 27 มีนาคม 2566

บทคัดย่อ

จังหวัดพิษณุโลกมีแหล่งท่องเที่ยว หลากหลาย และมีความอุดมสมบูรณ์ทั้งทางด้านทรัพยากรธรรมชาติ ทั้งภูเขา น้ำตก แหล่งท่องเที่ยวเชิงเกษตร เชิงวัฒนธรรม เชิงนิเวศ อีกทั้งเป็นจังหวัดที่มีประวัติศาสตร์ยาวนาน มีพระบรมธาตุที่เป็นที่สักการะของพุทธศาสนิกชนทั่วโลก และเป็นแหล่งผลิตถือเป็นจุดแข็งที่เอื้อต่อการพัฒนา ด้านการท่องเที่ยว รวมถึงโอกาสจากนโยบายรัฐบาลที่ส่งเสริมการท่องเที่ยวในประเทศ ระเบียบวิธีวิจัยแบบ ผสม ได้ถูกดำเนินการในการค้นคว้าตอบโจทยความเป็นไปได้ในการจัดการท่องเที่ยวในระดับจังหวัด ผ่านการ รวบรวมข้อมูล และการสำรวจกลุ่มเป้าหมายเฉพาะ รวมถึงการจัดประชุมกลุ่มย่อยและการสัมภาษณ์เชิงลึกได้ ดำเนินการในการศึกษาค้นคว้าครั้งนี้ด้วย ทั้งนี้ได้ทำการศึกษาทบทวนยุทธศาสตร์ และลงพื้นที่ร่วมกับสำนักงาน ท่องเที่ยวและกีฬา จำนวนผู้เข้าร่วม 80 คน ของแต่ละอำเภอ รวมจำนวนทั้งสิ้น 720 คน ประชุมกลุ่มย่อย และ นำข้อมูลที่ได้มาทำการสังเคราะห์ ผลการศึกษาพบว่า ยุทธศาสตร์และแผนพัฒนาจังหวัดพิษณุโลกมีประเด็น ยุทธศาสตร์เพื่อยกระดับครอบคลุม 9 อำเภอของจังหวัดพิษณุโลกในด้านการท่องเที่ยวเชิงนิเวศ วัฒนธรรมและ ประวัติศาสตร์ สำหรับเป้าประสงค์เชิงยุทธศาสตร์ ได้แก่ การเป็นศูนย์กลางด้านการท่องเที่ยวเชิงเศรษฐกิจ สร้างสรรค์ ด้านการท่องเที่ยวเชิงนิเวศ ศิลปวัฒนธรรมและประวัติศาสตร์ โดยมีการกำหนดตัวชี้วัดและกลยุทธ์ ที่สอดคล้องกับวิสัยทัศน์และประเด็นยุทธศาสตร์ด้านการท่องเที่ยวของจังหวัด รวมถึงแนวทางการขับเคลื่อนสู่ การวางแผนงาน โครงการและกิจกรรมที่เกี่ยวข้องรายประเด็นเพื่อการพัฒนาด้านการท่องเที่ยวเชิงเศรษฐกิจ สร้างสรรค์ของจังหวัดพิษณุโลกอย่างยั่งยืนต่อไป

คำสำคัญ: พิษณุโลก, อำเภอ, แผนพัฒนาการท่องเที่ยว, ศักยภาพ, การวิเคราะห์สภาพแวดล้อม

*Corresponding author e-mail: Bhagaporn@nu.ac.th

ผู้ช่วยศาสตราจารย์ประจำภาคเศรษฐศาสตร์ คณะบริหารธุรกิจ เศรษฐศาสตร์และการสื่อสาร มหาวิทยาลัยนเรศวร

The Possibility of Tourism Management at Phitsanulok Province

Received: 15 August 2022

Revised: 17 January 2023

Accepted: 27 March 2023

Bhagaporn Wattanadumrong*

Abstract

Phitsanulok province has a variety of tourist attraction sites including many natural resources, hills, waterfalls and agricultural, cultural and natural tourist attractions. Phitsanulok has a dramatic history which includes Buddhist relics which are respected in global Buddhism. The province has a number of strong Point which could be important in tourism development including government policy to promote domestic tourism. The mixed method was employed to explore the possibility of tourism management at provincial-level through data collection and surveyed at area-based targets. The focus group discussion and in-depth-interview were organized. and The Phitsanulok Vision has been proposed as a plan to develop and promote tourism and the creative economy of the Indochina interjunction. The strategic issues are to stimulate arts, culture and ecological tourism. The strategic and key performance indicator has been correlated to provincial strategic issues which cover the directions of related plans, projects and activities to develop sustainable tourism and the creative economy of Phitsanulok.

Keywords: Phitsanulok, Province, Tourism Marketing Plan, Possibility, Environmental Analysis

* Corresponding author e-mail: bhagaporn@nu.ac.th

Assistant Professor, Faculty of Business, Economics and Communications, Naresuan University.

บทนำ

จากนโยบายของคณะรัฐมนตรี โดยพลเอกประยุทธ์ จันทร์โอชา นายกรัฐมนตรี แลงต่อสภานิติบัญญัติแห่งชาติ ในวันศุกร์ที่ 12 กันยายน 2557 ประเด็นข้อ 6 การเพิ่มศักยภาพทางเศรษฐกิจของประเทศ ข้อ 6.6 ชักจูงให้นักท่องเที่ยวต่างชาติเข้ามาเที่ยวประเทศไทย การสร้างสิ่งจูงใจและสิ่งอำนวยความสะดวกที่เกื้อกูลต่อบรรยากาศการท่องเที่ยวในโอกาสแรกที่จะสามารถทำได้ ส่งเสริมการท่องเที่ยวที่ครอบคลุมแหล่งท่องเที่ยวอันมีลักษณะโดดเด่นร่วมกันหรือจัดเป็นกลุ่มได้ เช่น กลุ่มธรรมชาติ ประวัติศาสตร์ ศิลปวัฒนธรรม ภูมิปัญญาท้องถิ่นและสุขภาพ เช่น น้ำพุร้อนธรรมชาติทำอย่างไรจะเชื่อมโยงกับผลิตภัณฑ์ที่พัฒนาจากวิถีชุมชน รวมทั้งพัฒนาแหล่งท่องเที่ยวในประเทศทั้งที่เป็นแหล่งท่องเที่ยวเดิมและแหล่งท่องเที่ยวใหม่ โดยเน้นการให้ความรู้และเพิ่มมาตรฐานความปลอดภัยในชีวิตและทรัพย์สิน การควบคุมสินค้าและบริการให้มีคุณภาพ ราคาเป็นธรรม ตลอดจนอำนวยความสะดวกในด้านต่าง ๆ แก่นักท่องเที่ยว และกระจายรายได้สู่ท้องถิ่น สังคมไทยมีคุณภาพชีวิตดีขึ้น ชุมชนมีความเข้มแข็ง ทุกภาคส่วนมีจิตสำนึกในการพัฒนาโดยคำนึงถึงความสมดุลตามวิสัยทัศน์ประเทศ “มั่นคง มั่งคั่ง ยั่งยืน” ที่เป็นไปตามยุทธศาสตร์ชาติ 20 ปี (พ.ศ. 2561-2580)

การท่องเที่ยวเป็นเป้าหมายหนึ่งในการพัฒนาเศรษฐกิจของประเทศ เนื่องจากประเทศไทยมีขีดความสามารถทางการแข่งขัน ความเหมาะสมที่ตั้งทางด้านภูมิศาสตร์ ตลอดจนความอุดมสมบูรณ์ของแหล่งท่องเที่ยว ทำให้เป็นจุดหมายปลายทางแห่งหนึ่งของนักท่องเที่ยวจากทั่วทุกมุมโลกที่ให้ความสนใจเดินทางมาเยี่ยมเยียนจากปี 2560 เนื่องด้วยสถานการณ์การแพร่ระบาดของเชื้อโควิด-19 ที่เริ่มระบาดตั้งแต่ช่วงเดือนธันวาคม 2562 ที่ผ่านมามีผลกระทบต่อการท่องเที่ยวของไทยหดตัวลงอย่างมาก อันเนื่องมาจากข้อจำกัดในการเดินทาง แต่อย่างไรก็ตามปลายปี 2564 ในส่วนของการท่องเที่ยวเริ่มมีการเดินทางเพิ่มขึ้นโดยยังคงเป็นการเดินทางภายในประเทศ โดยในปี 2564 มีจำนวนนักท่องเที่ยวทั้งจากไทย และต่างประเทศ จำนวน 6,849,933 คน รายได้จากการท่องเที่ยว 24,072 ล้านบาท (กระทรวงการท่องเที่ยวและกีฬา, 2564)

จังหวัดพิษณุโลกมีอัตราการเจริญเติบโตทางเศรษฐกิจในปี 2564 เพิ่มขึ้นในอัตราร้อยละ 3.3 โดยผลิตภัณฑ์มวลรวมจังหวัดเท่ากับ 98,729 ล้านบาท (สำนักงานคลังจังหวัดพิษณุโลก, 2565) เมื่อพิจารณาจากการเปลี่ยนแปลงของมูลค่าของผลิตภัณฑ์มวลรวมจังหวัดแบบปริมาณลูกโซ่ (Gross Provincial Product Chain Value Measure) ย้อนหลัง 11 ปี คือ ในช่วงระหว่างปี 2548 – 2558 โดยมีมูลค่าผลิตภัณฑ์มวลรวมจังหวัดต่อหัว (Per capita GPP) เพิ่มขึ้นในอัตราร้อยละ 1.6 ต่อปี ในช่วงระยะเวลาดังกล่าว (สำนักงานสภาพัฒนาการเศรษฐกิจและสังคมแห่งชาติ, 2563) การเติบโตของผลิตภัณฑ์มวลรวมของจังหวัดดังกล่าวเกิดขึ้นเนื่องจากการขยายตัวของภาคเศรษฐกิจต่าง ๆ ที่สำคัญ ได้แก่ ภาคเกษตร ภาคการขนส่ง ขยายปลีก ภาคการศึกษา ภาคบริหารราชการแผ่นดินฯ ภาคอุตสาหกรรม ภาคอสังหาริมทรัพย์ ด้านสถาบันการเงิน ด้านการก่อสร้าง และภาคการท่องเที่ยว อาทิ โรงแรม ร้านอาหาร ธุรกิจการขนส่งโดยสาร ฯลฯ

สำหรับประเด็นยุทธศาสตร์ด้านการท่องเที่ยวจังหวัดพิษณุโลก ที่สำคัญได้แก่ ส่งเสริมการดำเนินงานด้านการท่องเที่ยว ศิลปวัฒนธรรม กีฬา และนันทนาการ โดยกลยุทธ์ความแตกต่างในการพัฒนา เน้นพัฒนาโครงสร้างพื้นฐาน อีกทั้งบุคลากรและขีดความสามารถของบุคคล ให้ความร่วมมือ เพื่ออำนวยความสะดวกในเรื่องการดำเนินงานด้านการท่องเที่ยว ศิลปวัฒนธรรม กีฬา และนันทนาการ โดยการพัฒนาด้านการท่องเที่ยวฯ การศึกษาความเป็นไปได้ในการบริหารจัดการด้านการส่งเสริมการท่องเที่ยวจังหวัดพิษณุโลก ในด้านแหล่งน้ำ พื้นที่ป่าไม้ แหล่งท่องเที่ยว การคมนาคม พื้นที่ทำกิน โรงแรม รีสอร์ท ที่พัก โฮมสเตย์

สถานพยาบาล ศูนย์ราชการ ชุมชนฯ ซึ่งจังหวัดพิษณุโลกถือเป็นเมืองศูนย์กลางความเจริญของภาคเหนือตอนล่าง และมีแหล่งท่องเที่ยวที่สำคัญหลายด้านทั้งในเชิงประวัติศาสตร์ ประเพณี วัฒนธรรม รวมถึงแหล่งท่องเที่ยวเชิงธรรมชาติที่หลากหลายและมีชื่อเสียง ดังนั้น การสังเคราะห์ วิเคราะห์ข้อมูลพื้นฐานด้านต่าง ๆ เพื่อวิเคราะห์สถานการณ์ปัจจุบันด้านการท่องเที่ยว ตลอดจนการระดมความคิดเห็นจากการประชุมกลุ่มผู้มีส่วนได้ส่วนเสียในพื้นที่ (กำหนดขอบเขตพื้นที่ครอบคลุม 9 อำเภอในจังหวัดพิษณุโลก) ทั้งภาครัฐ เอกชน องค์กร ประชาชน เพื่อจัดทำแผนแม่บทในการพัฒนาด้านการท่องเที่ยวของจังหวัดพิษณุโลก จนนำมาสู่การดึงดูดนักท่องเที่ยวให้มาเที่ยวชมแหล่งท่องเที่ยวต่าง ๆ พร้อมทำกิจกรรมอื่นร่วมด้วยได้ตลอดทั้งปี

วัตถุประสงค์ของการวิจัย

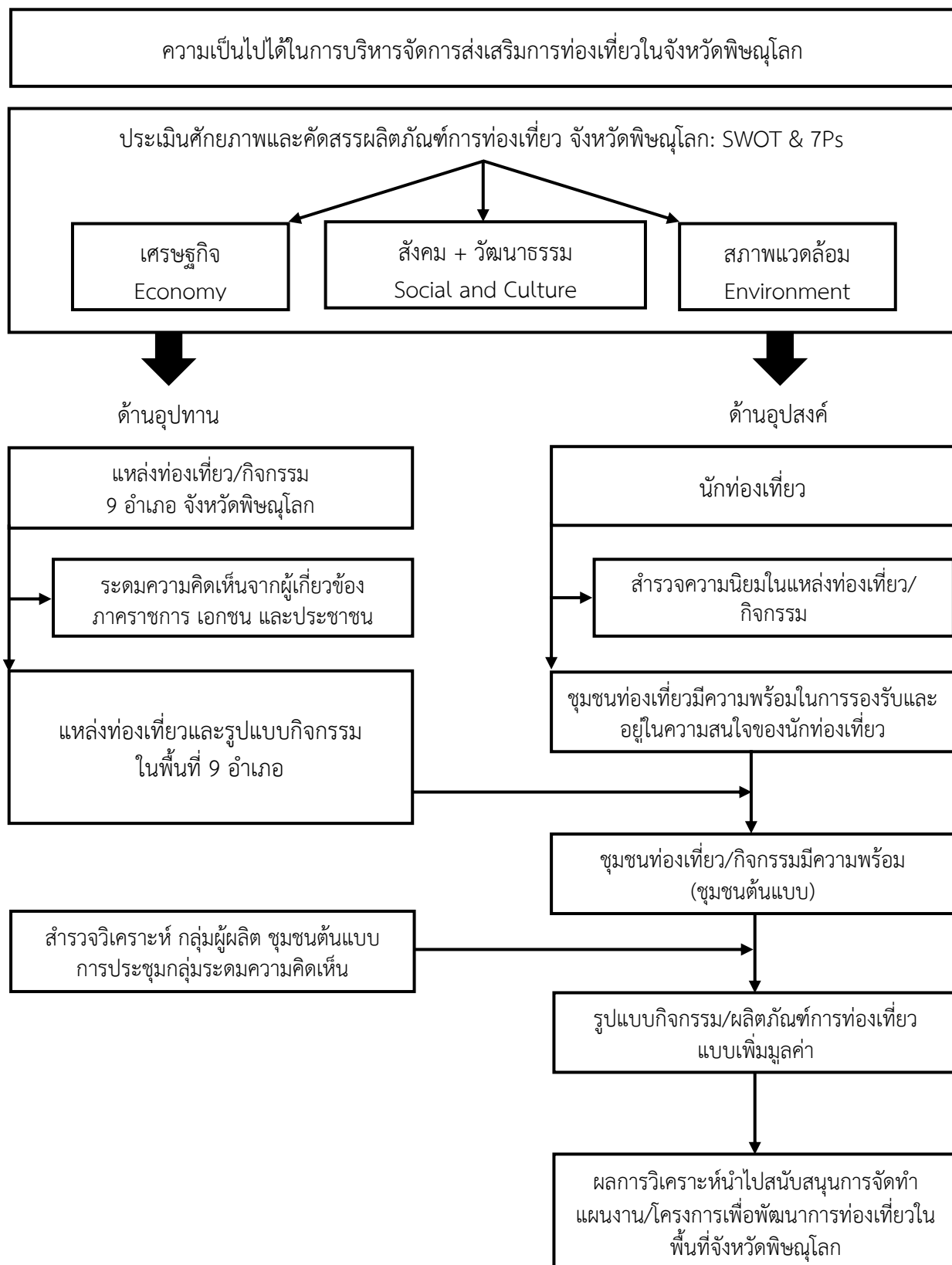
1. เพื่อศึกษาสภาพทั่วไปและข้อมูลพื้นฐานของจังหวัดพิษณุโลก
2. เพื่อวิเคราะห์ความเป็นไปได้ในการบริหารจัดการด้านการส่งเสริมการท่องเที่ยวในจังหวัดพิษณุโลก

ขอบเขตการวิจัย

การวิจัยครั้งนี้มุ่งศึกษาถึงความเป็นไปได้ในการบริหารจัดการด้านการส่งเสริมการท่องเที่ยวในจังหวัดพิษณุโลก โดยมีการจัดทำระดมความคิดเห็นจากผู้มีส่วนเกี่ยวข้องครอบคลุมพื้นที่ 9 อำเภอ ได้แก่ อำเภอเมือง อำเภอบางระกำ อำเภอพรหมพิราม อำเภอวังทอง อำเภอชาติตระการ อำเภอนครไทย อำเภอวัดโบสถ์ อำเภอบางกระทุ่ม และอำเภอนิคมบราวง ผลจากระดมความคิดเห็นนำมาจัดทำการวิเคราะห์ SWOT เพื่อหาจุดแข็ง จุดอ่อน โอกาส และอุปสรรค ด้านการส่งเสริมการท่องเที่ยว โดยการเปรียบเทียบกับพื้นที่ใกล้เคียงว่าศักยภาพด้านการท่องเที่ยวของพื้นที่ที่มีผลต่อการพัฒนาและเพิ่มมูลค่าด้านการท่องเที่ยวในจังหวัด

กรอบแนวคิดการวิจัย

กรอบแนวคิดของการวิจัยการศึกษาความเป็นไปได้ในการบริหารจัดการด้านการส่งเสริมการท่องเที่ยวในจังหวัดพิษณุโลก ประกอบด้วย 3 ขั้นตอน ในการวิเคราะห์ข้อมูล ดังนี้



ภาพที่ 1 กรอบแนวคิดในการวิจัย

ทบทวนวรรณกรรม

แนวคิดการจัดการการท่องเที่ยวโดยชุมชนมีส่วนร่วม

การส่งเสริมการท่องเที่ยวที่ใช้ชุมชนเป็นฐานในการบริหารจัดการ (Community-based Tourism หรืออาจเรียกอีกอย่างหนึ่งว่า "Host Management") เป็นรูปแบบการท่องเที่ยวที่เน้นกระบวนการมีส่วนร่วมของชุมชนในการจัดการ และสนับสนุนการอนุรักษ์ทรัพยากรธรรมชาติ รวมทั้งทรัพยากรการท่องเที่ยวที่เกิดประโยชน์แก่เศรษฐกิจชุมชนของคนในท้องถิ่นโดยมีความเกี่ยวข้องกับรูปแบบการท่องเที่ยว คือ "การท่องเที่ยวโดยชุมชน" (Community-Based Tourism) หรือ "การท่องเที่ยวเชิงนิเวศ" (Ecotourism) หรือ "การท่องเที่ยวเชิงอนุรักษ์" (Conservation tourism) ถือเป็นรูปแบบการท่องเที่ยวที่ส่งผลกระทบต่อฐานทรัพยากรสิ่งแวดล้อม สังคมและวัฒนธรรม ประเพณีของคนในท้องถิ่น นำไปสู่การดูแลรักษาและฟื้นฟูทรัพยากรธรรมชาติ โดยให้มีความสมดุลกับภูมิปัญญาท้องถิ่น และอัตลักษณ์ทางวัฒนธรรมรวมทั้งการเกื้อกูลต่อเศรษฐกิจของชุมชนในอนาคต (ASEAN Secretariat, 2016)

ทฤษฎีการวิเคราะห์จุดอ่อน จุดแข็ง อุปสรรค และโอกาส (SWOT Analysis)

การวิเคราะห์สภาพองค์กรในปัจจุบันเพื่อค้นหาจุดแข็ง จุดเด่น จุดด้อย หรือสิ่งที่อาจเป็นปัญหาสำคัญในการดำเนินงานสู่สภาพที่ต้องการในอนาคต การวิเคราะห์ SWOT มีลักษณะสำคัญโดยจำแนกออกเป็น การวิเคราะห์ ดังนี้ 1) จุดแข็งหรือข้อได้เปรียบ (Strengths) 2) จุดอ่อนหรือข้อเสียเปรียบ (Weaknesses) 3) โอกาสที่จะดำเนินการได้ (Opportunities) และ 4) อุปสรรค ข้อจำกัด หรือปัจจัยที่คุกคามการดำเนินงานขององค์กร (Threats) ซึ่งเรียกรวมได้ว่า SWOT หลักการสำคัญของ SWOT คือ การวิเคราะห์โดยการสำรวจสภาพแวดล้อมจำแนกออกเป็น 2 ด้าน ได้แก่ (Gurel & TAT, 2017, pp. 994-1006)

1) สภาพแวดล้อมภายใน ซึ่งเป็นการวิเคราะห์จุดแข็ง และจุดอ่อน เพื่อทราบได้ถึงความสามารถด้านต่าง ๆ ที่องค์กรมีอยู่ ซึ่งข้อมูลเหล่านี้จะเป็นประโยชน์อย่างมากต่อการกำหนดแนวทางการพัฒนาพื้นที่ และกิจกรรมดำเนินการขององค์กรที่เหมาะสมต่อไป

2) สภาพแวดล้อมภายนอก เป็นการวิเคราะห์โอกาส และอุปสรรค ถึงปัจจัยต่าง ๆ ซึ่งจะช่วยให้ผู้บริหารขององค์กรทราบถึงการเปลี่ยนแปลงต่าง ๆ ที่เกิดขึ้นกับองค์กร รวมถึงทราบได้ถึงสิ่งที่ได้เกิดขึ้นแล้ว และแนวโน้มการเปลี่ยนแปลงที่อาจเกิดขึ้นได้ในอนาคต รวมทั้งผลกระทบของการเปลี่ยนแปลงที่จะมีผลต่อองค์กร

สำหรับขั้นตอนวิธีการดำเนินการวิเคราะห์ SWOT Analysis จะครอบคลุมขอบเขตของปัจจัยที่กว้าง ด้วยการระบุจุดแข็ง จุดอ่อน โอกาส และอุปสรรคขององค์กร ทำให้มีข้อมูลในการกำหนดทิศทางหรือเป้าหมายที่จะถูกสร้างขึ้นมาจากจุดแข็งขององค์กร และแสวงหาประโยชน์จากโอกาสทางสภาพแวดล้อม และสามารถกำหนดกลยุทธ์ที่มุ่งเอาชนะอุปสรรคทางสภาพแวดล้อมหรือลดจุดอ่อนขององค์กรให้มน้อยที่สุดได้ ภายใต้การวิเคราะห์ SWOT นั้น ต้องวิเคราะห์ทั้งสภาพแวดล้อมภายในและภายนอกองค์กร โดยมี 3 ขั้นตอนสำคัญ ได้แก่ 1) การประเมินสภาพแวดล้อมภายในองค์กร เป็นการวิเคราะห์และพิจารณาถึงทรัพยากรและความสามารถภายในองค์กร ทุก ๆ ด้าน เพื่อที่จะระบุจุดแข็งและจุดอ่อนขององค์กรแหล่งที่มาเบื้องต้นของข้อมูลเพื่อการประเมินสภาพแวดล้อมภายใน คือ ระบบข้อมูลเพื่อการบริหารที่ครอบคลุมทุกด้าน ทั้งในด้านโครงสร้าง ระบบ ระเบียบวิธีปฏิบัติงาน บรรยากาศในการทำงาน และทรัพยากร (คน เงิน วัสดุ การจัดการ) รวมถึงการพิจารณาผลการดำเนินงานที่ผ่านมาขององค์กร เพื่อที่จะเข้าใจสถานการณ์และผลของวิธีการดำเนินการ 2) การประเมินสภาพแวดล้อมภายนอก โดยพิจารณาโอกาสและอุปสรรคทางการดำเนินงานขององค์กรที่จะได้รับผลกระทบจากสภาพแวดล้อมต่าง ๆ โอกาสทางสภาพแวดล้อม และอุปสรรคทางสภาพแวดล้อม เป็นการวิเคราะห์ว่าปัจจัย

ภายนอกองค์กรปัจจัยใดที่สามารถส่งผลกระทบในระดับมหภาคในทางที่จะก่อให้เกิดความเสียหายทั้งทางตรงและทางอ้อม ซึ่งองค์กรจำต้องหลีกเลี่ยง หรือปรับสภาพองค์กรให้มีความแข็งแกร่งพร้อมที่จะเผชิญแรงกระทบดังกล่าวได้ และ 3) ระบุสถานการณ์จากการประเมินสภาพแวดล้อมเมื่อได้ข้อมูลเกี่ยวกับ จุดแข็ง-จุดอ่อน โอกาส-อุปสรรค จากการวิเคราะห์ปัจจัยภายในและปัจจัยภายนอกด้วยการประเมินสภาพแวดล้อมภายในและสภาพแวดล้อมภายนอกแล้ว ให้นำจุดแข็ง-จุดอ่อนภายในมาเปรียบเทียบกับโอกาส-อุปสรรค จากภายนอกเพื่อดูว่าองค์กร กำลังเผชิญสถานการณ์เช่นใดและภายใต้สถานการณ์เช่นนั้น องค์กรควรจะทำอย่างไร โดยทั่วไปในการวิเคราะห์ SWOT ดังกล่าวนี้องค์กรจะอยู่ในสถานการณ์ 4 รูปแบบดังนี้

สถานการณ์ที่ 1 (จุดแข็ง-โอกาส) สถานการณ์นี้เป็นสถานการณ์ที่พึงปรารถนาที่สุด เนื่องจากองค์กรค่อนข้างจะมีหลายอย่าง ดังนั้น ผู้บริหารขององค์กรควรกำหนดกลยุทธ์ในเชิงรุก (Aggressive - Strategy) เพื่อดึงเอาจุดแข็งที่มีอยู่มาเสริมสร้างและปรับใช้และฉกฉวยโอกาสต่าง ๆ ที่เปิดมาหาประโยชน์อย่างเต็มที่

สถานการณ์ที่ 2 (จุดอ่อน-ภัยอุปสรรค) สถานการณ์นี้เป็นสถานการณ์ที่เลวร้ายที่สุด เนื่องจากองค์กรกำลังเผชิญอยู่กับอุปสรรคจากภายนอกและมีปัญหาจุดอ่อนภายในหลายประการ ดังนั้น ทางเลือกที่ดีที่สุด คือ กลยุทธ์ การตั้งรับหรือป้องกันตัว (Defensive Strategy) เพื่อพยายามลดหรือหลบหลีกภัยอุปสรรคต่าง ๆ ที่คาดว่าจะเกิดขึ้น ตลอดจนหามาตรการที่จะทำให้องค์กรเกิดความสูญเสียที่น้อยที่สุด

สถานการณ์ที่ 3 (จุดอ่อน-โอกาส) สถานการณ์องค์กรมีโอกาเป็นข้อได้เปรียบด้านการแข่งขันอยู่หลายประการ แต่ติดขัดอยู่ตรงที่มีปัญหาอุปสรรคที่เป็นจุดอ่อนอยู่ หลายอย่างเช่นกัน ดังนั้น ทางออก คือ กลยุทธ์การพลิกตัว (Turnaround-Oriented Strategy) เพื่อจัดหรือแก้ไขจุดอ่อนภายในต่าง ๆ ให้ พร้อมทั้งจะฉกฉวยโอกาสต่าง ๆ ที่เปิดให้

สถานการณ์ที่ 4 (จุดแข็ง-อุปสรรค) สถานการณ์นี้เกิดขึ้นจากการที่สภาพแวดล้อมไม่เอื้ออำนวยต่อการดำเนินงาน แต่ตัวองค์กรมีข้อได้เปรียบที่เป็นจุดแข็งหลายประการ ดังนั้น แทนที่จะรอจนกระทั่งสภาพแวดล้อมเปลี่ยนแปลงไป ก็สามารถที่จะเลือกกลยุทธ์การแตกตัว หรือ ขยายขอบข่ายกิจการ (Diversification Strategy) เพื่อใช้ประโยชน์จากจุดแข็งที่มีสร้างโอกาสในระยะยาวด้านอื่น ๆ แทน

การวิเคราะห์ TOWS Matrix

จากการวิเคราะห์ SWOT Analysis สามารถนำผลการวิเคราะห์นำมาต่อยอดการวิเคราะห์เพื่อสร้างกลยุทธ์ใหม่โดยใช้ TOWS Matrix ซึ่งเป็นเครื่องมือสำหรับการสร้างกลยุทธ์ใหม่จากสภาพแวดล้อมและสถานการณ์ปัจจุบันขององค์กร ด้วยการจับคู่ระหว่างปัจจัยภายในและปัจจัยภายนอกขององค์กร ปัจจัยภายในและภายนอกองค์กร สามารถจำแนกรูปแบบการวิเคราะห์ได้เป็นกลยุทธ์ 4 รูปแบบ ได้แก่ (Hitt, Ireland & Hoskisson, 2017)

1) กลยุทธ์เชิงรุก (SO) คือ การจับคู่ระหว่างจุดแข็ง (Strength) และ โอกาส (Opportunity) เพื่อเป็นการเน้นสร้างผลลัพธ์ที่ให้ประโยชน์สูงสุด เพื่อเสริมความสามารถในการแข่งขันในตลาดให้การค้าดำเนินธุรกิจเป็นไปอย่างก้าวกระโดด

2) กลยุทธ์เชิงแก้ไข (WO) คือ การจับคู่ระหว่างจุดอ่อน (Weakness) และ โอกาส (Opportunity) สำหรับธุรกิจที่ยังไม่เป็นที่รู้จักในตลาด หรือลดจุดอ่อนในเรื่องกระบวนการดำเนินงาน ซึ่งจะช่วยให้ธุรกิจแก้ไขจุดอ่อนหรือลดทอนจุดอ่อนของตัวเองลงไปได้

3) กลยุทธ์เชิงป้องกัน (ST) คือ การจับคู่ระหว่างจุดแข็ง (Strength) และ อุปสรรค (Threat) เป็นการใชจุดแข็งที่มีอยู่มาป้องกันหรือหลีกเลี่ยงอุปสรรคที่อาจจะเกิดขึ้น เพื่อขับเคลื่อนกลยุทธ์เชิงรุก

4) กลยุทธ์เชิงรับ (WT) คือ การจับคู่ระหว่างจุดอ่อน (Weakness) และ อุปสรรค (Threat) เป็นกลยุทธ์สำหรับรับมือกับสถานการณ์ต่าง ๆ ด้วยการพยายามบรรเทาปัญหาหรือหลีกเลี่ยงไม่ให้เกิดเพิ่ม เพื่อที่จะรอเวลาและโอกาสเหมาะสมให้สามารถดำเนินธุรกิจต่อไปได้อย่างยั่งยืน

สภาพทั่วไปและข้อมูลพื้นฐานของจังหวัดพิษณุโลก

จังหวัดพิษณุโลก ตั้งอยู่ในเขตพื้นที่จังหวัดภาคเหนือตอนล่าง มีพื้นที่ประมาณ 10,815.8 ตารางกิโลเมตร (6,759,909 ไร่) หรือ ร้อยละ 6.37 ของพื้นที่ภาคเหนือ และร้อยละ 2.1 ของพื้นที่ของทั้งประเทศ แบ่งการปกครองออกเป็น 9 อำเภอ คือ เมืองพิษณุโลก ชาติตระการ นครไทย เนินมะปราง บางกระทุ่ม บางระกำ พรหมพิราม วังทอง และวัดโบสถ์ จังหวัดพิษณุโลก มีลักษณะพิเศษเป็นจุดตัดของระเบียงเศรษฐกิจ – เหนือใต้ (NSEC) ระเบียงเศรษฐกิจตะวันออก – ตะวันตก (EWEC) และระเบียงเศรษฐกิจ หลวงพระบาง อินโดจีน เมะล่าย (LIMEC) เป็นศูนย์กลางภาคเหนือตอนล่าง ด้านการค้า การลงทุน การศึกษา การสาธารณสุข และการเกษตร โดยจังหวัด พิษณุโลก ได้รับการประกาศให้เป็น MICE City 1 ใน 10 ของประเทศไทย และได้รับประกาศเขตพื้นที่ส่งเสริม เมืองอัจฉริยะ (Smart City) ในด้านสิ่งแวดล้อมอัจฉริยะ และด้านการบริหารจัดการอัจฉริยะ (สำนักงานจังหวัดพิษณุโลก, ม.ป.ป.)

งานวิจัยที่เกี่ยวข้อง

อินทรา ซาฮ์รี (2561, น. 197-202) การศึกษาในพื้นที่อีสานใต้ และภาคกลางในประเด็นแผนการตลาดเชิงเศรษฐกิจสร้างสรรค์ สำหรับงานศึกษาในประเด็นกลุ่มนักท่องเที่ยวเฉพาะกลุ่มนำการวิเคราะห์ SWOT เป็นตัวหลักในการจัดทำแผนฯ และมีการระดมความคิดเห็นให้ได้แนวทาง หลักการ แผนงาน/โครงการ ด้านการส่งเสริมการท่องเที่ยวของจังหวัดพบว่า การเพิ่มศักยภาพ และคุณค่าผลิตภัณฑ์ทางการท่องเที่ยวในพื้นที่อีสานใต้ (ชัยภูมิ ยโสธร อำนาจเจริญ อุบลราชธานี ศรีสะเกษ สุรินทร์ บุรีรัมย์และนครราชสีมา) ควรมีการกำหนดนโยบายด้านการพัฒนาและจัดการทรัพยากรมนุษย์ ด้านการพัฒนาและจัดการผลิตภัณฑ์ทางการท่องเที่ยว เข้ามาพัฒนาการท่องเที่ยวเพื่อส่งเสริมการท่องเที่ยวการขึ้นทะเบียนผลิตภัณฑ์ภูมิปัญญาท้องถิ่น

กรวรรณ สังขกร และคณะ (2558, น. 108-110) ศึกษาการเชื่อมโยงห่วงโซ่อุปทานการท่องเที่ยวในภาคเหนือตอนบนเพื่อรองรับนักท่องเที่ยวผู้สูงอายุ เนื่องจากพื้นที่ภาคเหนือตอนบนถือเป็นพื้นที่ที่มีทรัพยากรการท่องเที่ยวที่สอดคล้องกับความต้องการของนักท่องเที่ยวผู้สูงอายุ ซึ่งเป็นการศึกษาเพื่อวางโครงสร้าง การเตรียมฐานข้อมูล และเส้นทางของการท่องเที่ยวรองรับนักท่องเที่ยวเชื่อมโยงกับการท่องเที่ยวรูปแบบต่าง ๆ โดยนำการจัดทำแผนมาทำการวิเคราะห์ SWOT รวมถึงมีการระดมความคิดเห็นเพื่อให้ได้แนวทาง หลักการ แผนงาน หรือโครงการด้านการส่งเสริมการท่องเที่ยวของจังหวัด จากการศึกษาทำให้ทราบถึงสิ่งที่ควรจัดเตรียมเพื่อรองรับกับความต้องการของนักท่องเที่ยว และสิ่งที่ผู้ประกอบการที่เกี่ยวข้องต้องดำเนินการหรือแนวทางการบริหารจัดการ และภาคส่วนที่เกี่ยวข้อง เช่น ภาครัฐที่เข้ามาเกี่ยวข้องในการพัฒนาให้ตรงจุด และสำหรับนักท่องเที่ยวผู้สูงอายุชาวไทยและต่างประเทศนั้นมีพฤติกรรมในการท่องเที่ยวแตกต่างกัน ดังนั้นการสร้างเชื่อมโยงของการท่องเที่ยวในภาคเหนือตอนบนแบ่งเป็น 9 ด้าน อาทิ ด้านเกษตร ด้านประวัติศาสตร์ ด้านธรรมชาติ ด้านสุขภาพ ฯลฯ เป็นสิ่งที่สำคัญ และจำเป็นต้องสร้างองค์ความรู้ด้านการท่องเที่ยวให้กับผู้สูงอายุเกี่ยวกับภาคเหนือตอนบนทั้งการจัดการสิ่งแวดล้อม การจัดการด้านคมนาคมการจัดการด้านอาหาร โปรแกรมทัวร์ด้านต่าง ๆ ข้อมูลประชาสัมพันธ์ องค์ความรู้ถ่ายทอดทางเทคโนโลยี ทางเว็บไซต์ ลิงค์เฉพาะโซเชียล ที่สามารถดาวน์โหลดได้

ศิริชัย พงษ์วิชัย (2556, น. 15-21) ศึกษาศักยภาพและมูลค่าของผลิตภัณฑ์การท่องเที่ยวต่อการสร้างรายได้ของจังหวัดชัยนาท สิงห์บุรี สระแก้ว และสมุทรสาคร ในเขตภาคกลาง โดยได้บูรณาการการประเมินศักยภาพการท่องเที่ยว แผนการตลาดท่องเที่ยวเชิงเศรษฐกิจสร้างสรรค์ และการจัดการความรู้การท่องเที่ยวและพัฒนาทรัพยากรมนุษย์เพื่อส่งเสริมรายได้ได้อย่างยั่งยืน ดำเนินการศึกษาวิจัยเชิงคุณภาพและเชิงปริมาณ

เน้นการสนทนากลุ่มย่อย กับประชาชนในพื้นที่ ผู้ประกอบการ ตลอดจนองค์กรท้องถิ่น หน่วยราชการ รวมถึง ทำการศึกษาจากนักท่องเที่ยวเน้นการศึกษา 5 ผลิตภัณฑ์ท่องเที่ยว ได้แก่ อาหาร นันทนาการ ที่พัก องค์ความรู้ และธรรมชาติ ผลการศึกษา สามารถอธิบายอัตลักษณ์ ผลิตภัณฑ์ที่สำคัญในพื้นที่ ตลอดจน ข้อเสนอแนะในการเพิ่มมูลค่าผลิตภัณฑ์ที่สำคัญ

อดิลา พงศ์ยี่หล้า และปรีชา ชลวัฒนพงศ์ (2556, น. 55) ทำการศึกษาแผนการตลาดท่องเที่ยวเชิง เศรษฐกิจสร้างสรรค์ในพื้นที่เดียวกัน โดยศึกษาการกำหนดรูปแบบผลิตภัณฑ์การท่องเที่ยวเชิงเศรษฐกิจ สร้างสรรค์ที่สอดคล้องกับทรัพยากรการท่องเที่ยว ตลอดจนกำหนดประเภทกิจกรรมการท่องเที่ยวและกำหนด เส้นทางท่องเที่ยวได้ดำเนินการวิจัยทั้งเชิงคุณภาพและเชิงปริมาณแบบประชุมกลุ่มย่อยกับประชาชนใน พื้นที่ กลุ่มผู้ประกอบการที่เกี่ยวข้องเนื่องกับการท่องเที่ยวกลุ่มองค์กรท้องถิ่นและหน่วยราชการของแต่ละพื้นที่

ระเบียบวิธีวิจัย

การศึกษาความเป็นไปได้ในการบริหารจัดการด้านการส่งเสริมการท่องเที่ยวในจังหวัดพิษณุโลก ครอบคลุม 9 อำเภอ เป็นการศึกษาครั้งเป็นการวิจัยเชิงคุณภาพ ซึ่งใช้ข้อมูลทุติยภูมิและปฐมภูมิ (Secondary and Primary Data) โดยมีการดำเนินการ 3 ขั้นตอน มีรายละเอียด ดังนี้

การเก็บรวบรวมข้อมูล

ขั้นตอนที่หนึ่ง ระยะเวลาสำรวจก่อนดำเนินการ เพื่อศึกษาภาพรวมการท่องเที่ยวจังหวัดพิษณุโลก และการพิจารณาจากข้อมูลสารสนเทศ ตลอดจนปัญหาอุปสรรคต่าง ๆ จากผู้เกี่ยวข้อง การออกแบบก่อนลง พื้นที่เพื่อให้ทราบถึงความต้องการจัดการท่องเที่ยว กลุ่มตัวอย่าง ได้แก่ ประชากรในพื้นที่อำเภอต่าง ๆ ของ จังหวัดพิษณุโลก ปี พ.ศ 2561 จำนวน 866,891 ราย (กรมการปกครอง, 2561) คำนวณกลุ่มตัวอย่างจากสูตร ทาโร ยามาเน่ (Yamane, 1973) ได้กลุ่มตัวอย่าง 400 ราย โดยการกำหนดสัดส่วนจำนวนตัวอย่างและการ เลือกกลุ่มตัวอย่างแบบเจาะจง (Purposive sampling) และแบบลูกโซ่ (Snowball sampling) โดย ณ ขณะ การดำเนินการ ผู้บริหารจังหวัดได้มอบหมายให้ทางสำนักงานท่องเที่ยวและกีฬา จังหวัดพิษณุโลกและ คณะทำงาน ดำเนินการติดต่อประสานงานกับหัวหน้าส่วนราชการระดับอำเภอ จำนวน 9 แห่งได้มีการเชิญชวน ประชาชน ภาครัฐ เอกชน ประชาชนที่เกี่ยวข้องและมีแนวคิดร่วมกันในการพัฒนาพื้นที่ของอำเภอ โดยได้ กำหนดวันเป้าหมายรายอำเภอ เป็นปฏิทินการนัดหมายให้มีการรวมตัวกัน ณ ศูนย์ประสานแผนฯ ของแต่ละ อำเภอในจังหวัดพิษณุโลก ในพื้นที่ที่ทำการศึกษาเพื่อให้ได้แนวทางการให้ความร่วมมือในการพัฒนาแบบมีส่วนร่วม เครื่องมือที่ใช้ในการเก็บข้อมูล คือแบบสัมภาษณ์เชิงลึก เก็บรวบรวมข้อมูล โดยใช้การรวบรวมสถิติ เอกสารสารสนเทศ การใช้แบบสัมภาษณ์เชิงลึก (In-depth interview) การวิเคราะห์ข้อมูลโดยใช้สถิติ พรรณนา (Descriptive statistic) ทั้งนี้การเก็บรวบรวมข้อมูลมีรายละเอียดดังนี้

1. ศึกษาเอกสาร แนวคิด และงานวิจัยที่เกี่ยวข้องจากการรวบรวมจากเอกสาร และข้อมูลจากส่วน ราชการที่เกี่ยวข้องประกอบด้วย 1) ข้อมูลทั่วไปจังหวัดพิษณุโลก 2) ข้อมูลด้านการท่องเที่ยว อาทิ ทรัพยากร การท่องเที่ยว การตลาดการท่องเที่ยว และความพร้อมด้านการท่องเที่ยว 3) ข้อมูลยุทธศาสตร์และแนว ทางการพัฒนา โดยการรวบรวมข้อมูลภาพลักษณ์ด้านการท่องเที่ยวเป็นการนำข้อมูลที่ได้จากการศึกษา เบื้องต้นมาทำการวิเคราะห์เพื่อหาจุดแข็ง จุดอ่อน โอกาส และอุปสรรค ด้านการส่งเสริมการท่องเที่ยว โดยการ เปรียบเทียบกับพื้นที่ใกล้เคียงว่าศักยภาพด้านการท่องเที่ยวของพื้นที่สามารถแข่งขันกับพื้นที่เป็นแบบเดียวกัน ได้หรือไม่อย่างไร ประเด็นที่นำมาพิจารณาในการวิเคราะห์และกำหนดข้อได้เปรียบเสียเปรียบด้านการ ท่องเที่ยว

2. เก็บรวบรวมข้อมูลจากการระดมความคิดเห็นจากผู้ที่เกี่ยวข้องทั้งภาคราชการ ภาคเอกชน และประชาชนผู้มีส่วนเกี่ยวข้องด้านการท่องเที่ยวในทุกพื้นที่เป้าหมายด้วยการจัดทำประชาคม โดยมีการจัดทำประชาคมด้านการท่องเที่ยว 9 ครั้ง 9 อำเภอในจังหวัดพิษณุโลก ในปี 2561 จำนวนรวมทั้งสิ้น 720 คน โดยมีรายละเอียด ดังนี้

- ครั้งที่ 1 ณ. ศูนย์ประสานแผน อำเภอบางระกำ
- ครั้งที่ 2 ณ. ศูนย์ประสานแผน อำเภอพรหมพิราม
- ครั้งที่ 3 ณ. ศูนย์ประสานแผน อำเภอวังทอง
- ครั้งที่ 4 ณ. ศูนย์ประสานแผน อำเภอชาติตระการ
- ครั้งที่ 5 ณ. ศูนย์ประสานแผน อำเภอนครไทย
- ครั้งที่ 6 ณ. ศูนย์ประสานแผน อำเภอวัดโบสถ์
- ครั้งที่ 7 ณ. ศูนย์ประสานแผน อำเภอบางกระทุ่ม
- ครั้งที่ 8 ณ. ศูนย์ประสานแผน อำเภอเนินมะปราง
- ครั้งที่ 9 ณ. ศูนย์ประสานแผน อำเภอเมือง

ขั้นตอนที่สอง การพัฒนารูปแบบการพัฒนาการจัดการและวางแผนด้านการท่องเที่ยวแบบมีส่วนร่วม เป็นการรวบรวมข้อมูลเชิงคุณภาพโดยการจัดสนทนากลุ่ม (Focus group issue) กลุ่มตัวอย่างได้มาจากการเลือกแบบเจาะจง (Purposive sampling) ผู้แทนที่เกี่ยวกับการส่งเสริมการท่องเที่ยว การกำหนดทิศทางและนโยบายการท่องเที่ยวเชิงพื้นที่ ผู้มีส่วนร่วมกับการออกแบบการพัฒนาในพื้นที่ในการจัดทำแผนปฏิบัติการการท่องเที่ยวหรืออุตสาหกรรมบริการในพื้นที่ รวมทั้งสิ้น 18 คน เพื่อพิจารณาความเหมาะสมของการดำเนินกิจกรรมพัฒนารูปแบบการพัฒนาส่งเสริมการท่องเที่ยวในพื้นที่แบบมีส่วนร่วม เครื่องมือที่ใช้ในการเก็บข้อมูลคือ ใช้แบบบันทึกจากประเด็นการสนทนากลุ่ม โดยกำหนดข้อคำถามจากข้อมูลที่ได้จากขั้นตอนที่หนึ่งและสองร่วมกับ แนวคิดในการส่งเสริมและพัฒนาการท่องเที่ยวเชิงพื้นที่ การเก็บรวบรวมข้อมูลจากการสนทนากลุ่ม (Focus group discussion) จากบุคคลเป้าหมายโดยการบันทึกการสนทนาและการสังเคราะห์ประเด็นที่ได้ทำการสนทนารวมทั้งวิเคราะห์ข้อมูล โดยใช้การวิเคราะห์เชิงเนื้อหา (Content analysis)

ขั้นตอนที่สาม ศึกษาความคิดเห็นของผู้ที่เกี่ยวข้องกับการพัฒนาและส่งเสริมการท่องเที่ยวของจังหวัดพิษณุโลก โดยสอบถามความคิดเห็นจากผู้เกี่ยวข้อง จากกลุ่มตัวอย่างที่เข้าร่วมประชุมที่ศาลาประชาคมฯ ซึ่งกลุ่มตัวอย่างสำหรับขั้นตอนนี้ ได้มาจากการเลือกจากกลุ่มแบบเจาะจง (Purposive sampling) ผู้เชี่ยวชาญที่เกี่ยวข้องกับการวางแผนพัฒนาการท่องเที่ยวของจังหวัดพิษณุโลก จำนวน 9 คน ในประเด็นที่เกี่ยวข้อง ตามความเหมาะสม ความสอดคล้อง ความเป็นไปได้ในการปฏิบัติ และการนำไปใช้ประโยชน์ เก็บรวบรวมข้อมูล

การวิเคราะห์ข้อมูล

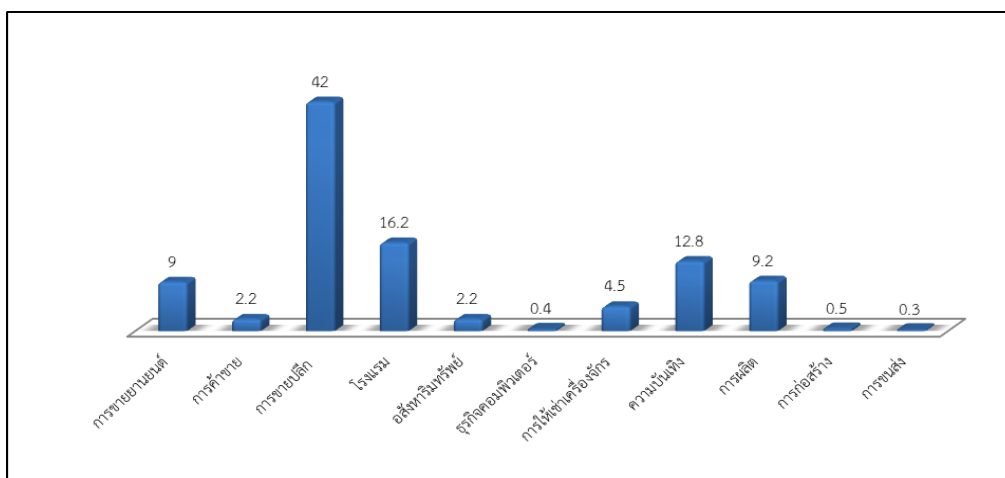
วิเคราะห์และสังเคราะห์ข้อมูลที่ได้จากการรวบรวมจากเอกสารจากส่วนราชการที่เกี่ยวข้อง ตามที่ได้อธิบายการดำเนินการต่าง ๆ และการระดมความคิดเห็นจากผู้มีส่วนเกี่ยวข้องในพื้นที่ทุกภาคส่วน ได้แก่ ภาคราชการ ภาคเอกชน และภาคประชาสังคมในพื้นที่ สามขั้นตอนดังกล่าวข้างต้น โดยดำเนินการสำรวจเตรียมความพร้อมและรวบรวมข้อมูลที่เกี่ยวข้อง ดังระบุไว้แล้วในขั้นตอนที่หนึ่งดังกล่าวข้างต้น ประเมินศักยภาพและคัดสรรผลิตภัณฑ์และบริการการท่องเที่ยวจังหวัดพิษณุโลกด้วยการวิเคราะห์สภาพแวดล้อมภายในและภายนอก SWOT Analysis เพื่อหาจุดแข็ง จุดอ่อน โอกาส และอุปสรรค ด้านการส่งเสริมการท่องเที่ยว โดยการเปรียบเทียบกับพื้นที่ใกล้เคียงว่าศักยภาพด้านการท่องเที่ยวของพื้นที่ ภายใต้กรอบ 1) ภาพลักษณ์ด้านการท่องเที่ยว หมายถึง การรับรู้ของคนทั่วไปต่อการท่องเที่ยว และ 2) ที่ตั้ง หมายถึง แหล่งที่ตั้งของพื้นที่ และการวิเคราะห์ TOWS Matrix ที่ได้จากการวิเคราะห์ SWOT มาทำการสังเคราะห์เพื่อสร้างกลยุทธ์ใหม่จากสภาพแวดล้อมและสถานการณ์ปัจจุบันขององค์กร

ผลการวิจัย

1. ผลการศึกษาสภาพทั่วไปและข้อมูลพื้นฐานของจังหวัดพิษณุโลก

1.1 สภาพทั่วไปและข้อมูลพื้นฐาน จังหวัดพิษณุโลกตั้งอยู่ในเขตพื้นที่จังหวัดภาคเหนือตอนล่างมีพื้นที่ประมาณ 10,815 ตารางกิโลเมตร หรือ 6,759,909 ไร่ คิดเป็นร้อยละ 6.37 ของพื้นที่ภาคเหนือ และคิดเป็นร้อยละ 2.1 ของพื้นที่ของทั้งประเทศ สถานที่ตั้งของจังหวัดอยู่ห่างจากกรุงเทพมหานครทางถนน 377 กิโลเมตร จุดเด่นทางธรรมชาติที่สำคัญของจังหวัดพิษณุโลก คือ ลักษณะพื้นที่ที่มีความหลากหลาย ทางธรรมชาติ รวมถึงเป็นพื้นที่ที่มีส่วนเชื่อมต่อระหว่างภาคกลาง ภาคเหนือ และภาคตะวันออกเฉียงเหนือของประเทศ เป็นจังหวัดที่อยู่ในเส้นทางเชื่อมต่อไปยังประเทศต่าง ๆ ในภูมิภาคอินโดจีน

จากการศึกษาสถานประกอบการปี พ.ศ. 2557 - 2564 พบว่าจังหวัดพิษณุโลกมีการจัดตั้งสถานประกอบการอุตสาหกรรมเกิดขึ้นเพิ่มขึ้นทุก ๆ ปีอย่างรวดเร็ว ส่งผลให้มีการนำเงินจำนวนมากมาลงทุนในการจัดตั้งสถานประกอบการในจังหวัดพิษณุโลก และส่งผลต่อจำนวนการจ้างงานที่เพิ่มขึ้นตามมา



ภาพที่ 2 กรอบจำนวนร้อยละของสถานประกอบการจำแนกตามกิจกรรมทางเศรษฐกิจของจังหวัดพิษณุโลก
ที่มา: จากผลการศึกษา, (2564)

1.2 การสำรวจข้อมูลด้านโครงสร้างพื้นฐาน จังหวัดพิษณุโลกเป็นจุดศูนย์กลางในด้านคมนาคมของภูมิภาคอินโดจีนเชื่อมต่อระหว่างภาคกลางกับภาคเหนือ และภาคเหนือกับภาคตะวันออกเฉียงเหนือ โดยการเดินทางในจังหวัดไปยังอำเภอต่าง ๆ มีระยะการเดินทางดังรายละเอียดดังตารางที่ 1

ตารางที่ 1 การเดินทางจากอำเภอเมืองพิษณุโลกไปยังอำเภอต่าง ๆ ในจังหวัดพิษณุโลก

ลำดับที่	อำเภอ	ระยะทาง (กม.)
1	เมืองพิษณุโลก	-
2	วังทอง	17
3	บางระกำ	17
4	พรหมพิราม	30
5	นครไทย	107
6	เนินมะปราง	68
7	บางกระทุ่ม	43
8	ชาติตระการ	118
9	วัดโบสถ์	53

1.3 การสำรวจข้อมูลการ撲ค้างแรม จำนวนห้องพักในพื้นที่จังหวัดพิษณุโลก ระหว่างปี พ.ศ. 2561-2563 จากการรวบรวมข้อมูลพบว่า ในปี พ.ศ. 2563 อัตราการเข้าพัก และจำนวนผู้เข้าพักแรมทั้งชาวไทยและชาวต่างประเทศลดลงอย่างต่อเนื่อง โดยจำนวนผู้เข้าพักแรม ลดลงจากปี พ.ศ. 2561 จำนวน 357,044 ราย

ตารางที่ 2 จำนวนที่撲ค้างแรม จำนวนห้องพักในพื้นที่จังหวัดพิษณุโลก

สถานประกอบการที่撲ค้างแรม	2561	2562	2563
จำนวนห้อง	8,597	8,670	8,670
อัตราการเข้าพัก (%)	57.98	57.73	38.59
จำนวนผู้เข้า撲ค้างแรม	1,878,568	1,909,129	1,521,524
ชาวไทย	1,721,219	1,749,523	1,475,932
ชาวต่างประเทศ	157,349	159,606	45,592

ที่มา: กระทรวงการท่องเที่ยวและกีฬา, (2563)

2. ผลการวิเคราะห์ศักยภาพการท่องเที่ยวจังหวัดพิษณุโลก

การวิเคราะห์ศักยภาพการท่องเที่ยวจังหวัดพิษณุโลก โดยมีรายละเอียด ดังนี้

2.1 ศักยภาพด้านการท่องเที่ยวของจังหวัดพิษณุโลก จังหวัดพิษณุโลกมีความเจริญเติบโตและขยายตัวอย่างรวดเร็วในทุกด้านและเป็นจังหวัดศูนย์กลางเชื่อมต่อหลายจังหวัดในกลุ่มภาคเหนือตอนล่าง ซึ่งจากการเป็นจังหวัดศูนย์กลางฯ ดังกล่าว ทำให้เกิดการเชื่อมโยงการท่องเที่ยวทั้งในเชิงประวัติศาสตร์และเชิงนิเวศ เชื่อมโยงกันทั้งจังหวัด เพชรบูรณ์ ตาก อุตรดิตถ์ สุโขทัยและจังหวัดใกล้เคียง รวมถึงมีแหล่งท่องเที่ยวที่สำคัญมีชื่อเสียงมากมายและหลากหลายรูปแบบ ทั้งในด้านของประวัติศาสตร์ วัฒนธรรม วิถีชีวิต และแหล่งท่องเที่ยวทางธรรมชาติ โดยแบ่งเป็นประเภทต่าง ๆ ประกอบด้วยดังนี้

1) แหล่งท่องเที่ยวทางประวัติศาสตร์ โบราณสถาน และโบราณวัตถุ ที่สำคัญ เช่น เสาหลักเมืองพิษณุโลก ศาลสมเด็จพระนเรศวรมหาราช พระราชวังจันทน์ วัดพระศรีรัตนมหาธาตุวรมหาวิหาร วัดนางพญา วัดราชบูรณะ วัดเจติยยอดทอง วัดจุฬามณี วัดราชศรีหรือญาราม เป็นต้น

2) แหล่งท่องเที่ยวทางธรรมชาติและเชิงนิเวศ เช่น อุทยานแห่งชาติทุ่งแสลงหลวง อุทยานแห่งชาติภูสอยดาว อุทยานแห่งชาติภูหินร่องกล้า เขื่อนแควน้อย เป็นต้น

3) แหล่งท่องเที่ยวประเภทน้ำตก เช่น น้ำตกชาติตระการ น้ำตกวังนกแอ่นหรือสวนรุกขชาติสุภณทยาน น้ำตกแก่งซอง น้ำตกปอย น้ำตกแก่งโสภา เป็นต้น

4) แหล่งท่องเที่ยวประเภทถ้ำ เช่น ถ้ำเดือน – ถ้ำดาว เขตห้ามล่าสัตว์ป่าถ้ำผาทำพล ถ้ำนเรศวร ถ้ำเรือ ถ้ำผาแดง เขตห้ามล่าสัตว์ป่าเขาน้อย – เขาค้อ ถ้ำน้ำมุด ถ้ำกา เป็นต้น

5) แหล่งท่องเที่ยวประเภทศิลปวัฒนธรรม เช่น พิพิธภัณฑ์พื้นบ้านจ่าทวี (จำลองเอกทวีพิมพ์บุรณเขตต์) หอศิลปะและวัฒนธรรมมหาวิทยาลัยนเรศวร พิพิธภัณฑ์ผ้า มหาวิทยาลัยนเรศวร เป็นต้นเมื่อจำแนกสถานที่ท่องเที่ยวจำแนกรายอำเภอประกอบด้วย ดังนี้

ตารางที่ 3 แหล่งท่องเที่ยวในจังหวัดพิษณุโลก

ลำดับ	อำเภอ	แหล่งท่องเที่ยว
1	เมือง	วัดพระศรีรัตนมหาธาตุวรมหาวิหาร วัดจุฬามณี วัดวิหารทอง วัดเจติยยอดทอง วัดนางพญา วัดราชบูรณะ ศาลสมเด็จพระนเรศวร ศาลหลักเมือง พระบรมราชานุสาวรีย์เจ้าพระยาจักรี วัดตาปะขาวหาย วัดอรัญญิก วัดโพธิญาณ พิพิธภัณฑ์ผ้า มหาวิทยาลัยนเรศวรพิพิธภัณฑ์พื้นบ้านจ่าทวี
2	ชาติตระการ	อุทยานแห่งชาติน้ำตกชาติตระการ อุทยานแห่งชาติภูสอยดาว ผาแดง ผากระดาน ถ้ำน้ำมุด น้ำตกแก่งเจ็ดแคว น้ำตกนาจาน น้ำตกตาดปลาแห้ง เขาน้ำเต้า เขากระโดไม้ เขารนทอง เขตรักษาพันธุ์สัตว์ป่าภูเมี่ยง-ภูทอง สวนพฤกษศาสตร์บ้านร่มเกล้า พิษณุโลก ในพระราชดำริ วัดป่าสมบุรณ์ธรรม วัดป่าแดง วัดชาติตระการ วัดโพธิ์ไทรงาม วัดโคกผักหวาน
3	บางกระพุ่ม	วัดโคกสลด วัดसानเรือน วัดเนินกุ่ม วัดตายม วัดบางกระพุ่ม วัดห้วยแก้ว วัดวังตาบัว วัดราษฎร์ศรัทธาธรรม
4	วัดโบสถ์	อุทยานแห่งชาติแก่งเจ็ดแคว เขตห้ามล่าสัตว์เขาน้อย-เขาประดู่ น้ำตกแก่งไทร เขื่อนแควน้อย วัดเสนาสน์
5	นครไทย	อุทยานแห่งชาติทุ่งแสลงหลวง อุทยานแห่งชาติภูหินร่องกล้า (น้ำตกกรมเกล้า-ภราดร น้ำตกหมันแดง น้ำตกศรีพิชรินทร์ น้ำตกตากฟ้า ลานหินแตก ลานหินปุ่ม) อุทยานแห่งชาติภูหินร่องกล้า(ยุคคอมมิวนิสต์) (พิพิธภัณฑ์การสู้รบ โรงเรียนการเมืองทหาร กังหันน้ำ สำนักอำนาจรัฐ กังหันน้ำ สำนักอำนาจรัฐ โรงพยาบาลรัฐ ลานอเนกประสงค์ สุสาน ทปท. ที่หลบภัยทางอากาศ หมู่บ้านมวลงชน ผาสูง) น้ำตกห้วยชมชื่นน้อย วัดกลาง บ่อเกลือพันปี วัดหน้าพระธาตุ เขาช้างล้ง พิพิธภัณฑ์ชาวเขา (ม้ง) บ้านห้วยน้ำไทร วัดกลาง หลวงพ่อทวารวดี
6	บางระกำ	วัดแตง วัดสุนทรประดิษฐ์ วัดบ้านวัดแตง เขตห้ามล่าสัตว์ป่าหนองน้ำขาว วัดบ้านห้วยกระได วัดดงยาง วัดหนองอ้อ วัดพรหมเกษร วัดบางระกำ สำนักสงฆ์วัดท่าไม้งานธรรมรังษี แหล่งนกกระยางขาว บ้านวังเป็ด
7	พรหมพิราม	วัดไผ่ขอน้ำ วัดพระยายมราช วัดวังมะสะ เขื่อนนเรศวร วัดปลาวัดกรับพวงเหนือ ท่าช้างวังปลา หนองระหาน
8	วังทอง	น้ำตกแก่งโสภา น้ำตกวังนกแอ่น น้ำตกแก่งซอง น้ำตกปอย น้ำตกไผ่สีทอง บึงราชนก วัดเขาสมอแครง วัดวังทองนาราม วัดราชศรีหิรัญยาราม (เจ้าแม่กวนอิมหยกขาว)
9	เนินมะปราง	หลิบทันเขาวัดบ้านมุง เขตห้ามล่าสัตว์ป่าถ้ำผาท่าพล น้ำตกขุนห้วยเพิน แหล่งโบราณคดีถ้ำผาท่าพล ถ้ำพระธรรมมาศ ถ้ำเดือนถ้ำดาว ถ้ำนางสิบสอง เขารักษาไทย น้ำตกกริชไทย

ที่มา : กระทรวงการท่องเที่ยวและกีฬา, (2563)

2.2 การศึกษาสำรวจก่อนดำเนินการเพื่อศึกษาภาพรวมการท่องเที่ยวของจังหวัดพิษณุโลก เพื่อให้ทราบถึงความต้องการจัดการท่องเที่ยวของประชากรกลุ่มตัวอย่าง

2.2.1 สภาพพื้นฐานทางสังคมและเศรษฐกิจของประชาชน ผู้มีส่วนเกี่ยวข้องกับการพัฒนาและส่งเสริมการท่องเที่ยวจังหวัดพิษณุโลก โดยเข้าร่วมประชุมการวางแผนพัฒนาส่งเสริมการท่องเที่ยวจังหวัดพิษณุโลกรายอำเภอ ข้อมูลส่วนบุคคล สังคม เศรษฐกิจของประชาชน พบว่า ประชากรส่วนใหญ่เป็นเพศชาย อายุเฉลี่ย 45 ปี มีระดับการศึกษาระดับมัธยมศึกษาตอนปลายและปริญญาตรี ตามลำดับ สมาชิกเฉลี่ยในครัวเรือนจำนวน 3 คน จำนวนแรงงานในครัวเรือนที่มีความเกี่ยวข้องกับการวางแผนการท่องเที่ยวมีจำนวน

หนึ่งคน โดยส่วนใหญ่มีประสบการณ์ที่เกี่ยวข้องกับการทำงานในพื้นที่ตั้งแต่ระดับจังหวัด อำเภอและตำบล รวมถึงหมู่บ้านเฉลี่ย 10-15 ปี จากข้อมูลส่วนบุคคลพบว่า ส่วนใหญ่มีครอบครัวแล้ว และอยู่ในพื้นที่ไม่น้อยกว่า สามปี มีการทำงาน ติดต่อประสานงานด้านการท่องเที่ยวและด้านอื่น ๆ ในพื้นที่อย่างต่อเนื่อง อาชีพส่วนใหญ่ เป็นเกษตรกร ค้าขาย และรับราชการในพื้นที่ในหลายองค์กร และมีส่วนในการจัดกิจกรรมส่งเสริมการท่องเที่ยวในพื้นที่ตามลำดับ จุดประสงค์ของการเข้าร่วมประชุมส่วนใหญ่ต้องการเห็นการพัฒนาพื้นที่ การส่งเสริมและพัฒนากิจกรรมในแหล่งท่องเที่ยวที่มีอยู่ สภาพเศรษฐกิจของผู้เข้าร่วมกิจกรรม ส่วนใหญ่มีงานทำ และมีส่วนร่วมในการขับเคลื่อนการพัฒนาในพื้นที่ด้านการท่องเที่ยวและกิจกรรมสร้างสรรค์

2.2.2 สภาพการดำเนินการและการจัดการท่องเที่ยวของพื้นที่ ประชาชนที่เข้าร่วมกิจกรรมการจัดทำแผนพัฒนาการท่องเที่ยวในพื้นที่ ส่วนใหญ่อาศัยอยู่ในพื้นที่มานานมาก ไม่ต่ำกว่าสิบปี ส่วนใหญ่มีความเข้าใจในประเพณี วัฒนธรรม การให้ความร่วมมือกับภาครัฐหรือหน่วยงานที่เกี่ยวข้องในการจัดกิจกรรมต่าง ๆ ของพื้นที่ และมีความรู้ ความเข้าใจเรื่องของการส่งเสริมและกระตุ้นการท่องเที่ยวในพื้นที่ ด้วยมีความต้องการต้อนรับนักท่องเที่ยวที่มาเยือนแหล่งท่องเที่ยวที่มีอยู่ อย่างไรก็ตาม การดำเนินการส่วนใหญ่ประชาชนในพื้นที่ มีความเต็มใจที่จะให้ความร่วมมือในการเรียนรู้เรื่องการจัดการท่องเที่ยวกับภาครัฐ และมีความประสงค์ จะขอให้เพิ่มเติมเรื่องของการสร้างรายได้ และการดูแล ให้บริการผู้สูงอายุ

2.3 การวิเคราะห์สภาพแวดล้อมภายในและภายนอก SWOT Analysis

จากการรวบรวมข้อมูลที่ได้จากการค้นคว้าทางเอกสาร และการระดมความคิดเห็น ข้อมูลที่ได้ นำมาสู่การวิเคราะห์เพื่อหาจุดแข็ง จุดอ่อน โอกาส และอุปสรรค ด้านการส่งเสริมการท่องเที่ยวในจังหวัด พิชญโลก โดยมีรายละเอียดดังตารางที่ 4

ตารางที่ 4 การวิเคราะห์สภาพแวดล้อมภายในและภายนอก SWOT Analysis

จุดแข็ง	จุดอ่อน
<ol style="list-style-type: none"> 1. ความอุดมสมบูรณ์และความหลากหลายของทรัพยากรธรรมชาติในแหล่งท่องเที่ยว ภูเขา น้ำตก 2. มีวัดพระศรีรัตนมหาธาตุวรมหาวิหาร เป็นศูนย์กลางของพระพุทธศาสนา 3. มีแหล่งท่องเที่ยวที่เป็นที่รู้จัก (Awareness) หลายแห่ง 4. มีหน่วยงาน การท่องเที่ยวแห่งประเทศไทย สำนักงานพิชญโลก ตั้งอยู่ที่จังหวัดพิชญโลก 5. มีสถาบันการศึกษาจำนวนมากที่มีความพร้อมและมีศักยภาพในการพัฒนาและส่งเสริมธุรกิจท่องเที่ยว รวมถึงมีความพร้อมในการพัฒนาและฝึกอบรมบุคลากรทางการท่องเที่ยว 6. ชุมชนท้องถิ่นในบริเวณแหล่งท่องเที่ยวหลายแห่ง มีความเข้มแข็งและตื่นตัวในการเข้ามามีส่วนร่วมในการจัดการและอนุรักษ์ทรัพยากรการท่องเที่ยวมากขึ้น 	<ol style="list-style-type: none"> 1. จังหวัดมีขนาดใหญ่และแหล่งท่องเที่ยวแต่ละแหล่งค่อนข้างไกลต้องใช้เวลานาน 2. การโฆษณาประชาสัมพันธ์ของธุรกิจท่องเที่ยวของจังหวัด ไม่เพียงพอที่จะทำให้เป็นที่รู้จัก 3. ขาดแผนตลาดและการจัดกิจกรรมท่องเที่ยวเพื่อให้นักท่องเที่ยวมีระยะเวลาการพักค้างนานขึ้น 4. บุคลากรการท่องเที่ยวในส่วนของภาคบริการ ยังขาดทักษะและความพร้อมในการต้อนรับนักท่องเที่ยวในด้านจิตสำนึกของการให้บริการ รวมทั้งทักษะด้านภาษาต่างประเทศ 5. จำนวนธุรกิจนำเที่ยวรวมถึงมัคคุเทศก์ค่อนข้างน้อย 6. ไม่มีช่องทางการตลาด และขาดความรู้ในการแปรรูป 7. ขาดการรวมกลุ่มในการจัดกิจกรรม 8. การพัฒนาไม่ต่อเนื่อง 9. ขาดความร่วมมือจากหน่วยงานที่เกี่ยวข้อง ทั้งภาครัฐและภาคเอกชนและประชาชนในพื้นที่ต่อการพัฒนาการท่องเที่ยวของจังหวัด

ตารางที่ 4 (ต่อ)

โอกาส	อุปสรรค
1. นโยบายรัฐบาลในการส่งเสริมการท่องเที่ยว	1. แหล่งท่องเที่ยวบางแห่งเสื่อมโทรมและขาดการดูแลรักษาจากหน่วยงานของรัฐ
2. เป็นพื้นที่ที่มีแหล่งท่องเที่ยวเชิงธรรมชาติ ประวัติศาสตร์ ประเพณี ศิลปวัฒนธรรม จึงทำให้มีนักท่องเที่ยวมาเยือนเพิ่มขึ้นในแต่ละปี	2. งบประมาณไม่เพียงพอต่อการพัฒนา
3. โอกาสในการพัฒนาท่องเที่ยวชุมชนในเมืองและในชนบท	3. บุคลากรไม่ได้รับการพัฒนาอย่างต่อเนื่อง
4. การพัฒนาด้านการท่องเที่ยวผ่านการขยายตัวของเมือง	4. ขาดความร่วมมือจากภาคส่วนต่าง ๆ
5. การเป็นศูนย์กลางที่สามารถเชื่อมต่อ (Connectivity) ระหว่างเมือง อีกทั้งเป็นศูนย์กลางของที่ตั้งส่วนราชการภูมิภาค การค้าภูมิภาค ทำให้มีโอกาสนำมาพัฒนาโครงสร้างพื้นฐานอื่นตามมา	5. ไม่ได้รับความร่วมมือจากชุมชน
6. การพัฒนาบุคลากรด้านการท่องเที่ยวตั้งแต่วัยเด็ก ถึงวัยสูงอายุ เนื่องจากเป็นเมืองสงบ	6. แหล่งท่องเที่ยวบางแห่งไม่ได้รับการพัฒนาด้านสาธารณูปโภค
7. โอกาสพัฒนาเป็นเมืองท่องเที่ยวเชิงสุขภาพ และเมืองสมุนไพร	7. เมืองขยายทำให้เกิดปัญหาในมิติอื่นๆ ตามมา เช่น ปัญหาขยะ ปัญหามลภาวะ ฯลฯ
	8. การขนส่งสาธารณะทั้งในเขตศูนย์กลางเมือง และในเขตรอบนอกยังไม่มีบริการเพียงพอ กับการความต้องการของประชาชน เช่น ไม่มีตารางการเดินรถที่ชัดเจน

2.3.1 การจัดทำกลยุทธ์ด้วยวิธีการวิเคราะห์ TOWS Matrix

จากการพิจารณาปัจจัยภายใน (จุดแข็งและจุดอ่อน) และสภาวะแวดล้อมภายนอก (โอกาสและอุปสรรค) ผู้วิจัยได้ดำเนินการประยุกต์นำมาจัดทำกลยุทธ์การท่องเที่ยวด้วยวิธีการวิเคราะห์ TOWS Matrix ดังกรอบการวิเคราะห์ในตารางที่ 5 ดังนี้

ตารางที่ 5 การวิเคราะห์ TOWS Matrix

กลยุทธ์เชิงรุก (SO)	
SO01	ส่งเสริมกิจกรรมการท่องเที่ยวเชิงนิเวศ ศิลปวัฒนธรรมและปัจจัยสนับสนุนการท่องเที่ยวและกีฬา โดยการประชาสัมพันธ์เพิ่มช่องทางการตลาดการท่องเที่ยว
SO02	ยกระดับการท่องเที่ยวเชิงนิเวศ วัฒนธรรมและประวัติศาสตร์ ด้วยการสร้างสิ่งอำนวยความสะดวกในแหล่งท่องเที่ยวให้กับนักท่องเที่ยวทุกช่วงวัย
SO03	ยกระดับการท่องเที่ยวชุมชนท้องถิ่นและเชื่อมโยงการพัฒนาเป็นเมืองสมุนไพรด้วยการกิจกรรมเพิ่มมูลค่าวัฒนธรรมและเทคโนโลยี เชิงเศรษฐกิจสร้างสรรค์บูรณาการร่วมระดับชุมชนและทุกภาคส่วน
กลยุทธ์เชิงรับ (ST)	
ST01	พัฒนาสถานที่ท่องเที่ยว นำมาตรฐานจัดการแหล่งท่องเที่ยวเข้ามาปรับใช้ รวมถึงฟื้นฟูสิ่งแวดล้อมรอบพื้นที่ท่องเที่ยวและภายในจังหวัด
ST02	ปรับปรุงระบบบริหารจัดการการท่องเที่ยวโดยพัฒนาจังหวัดให้เป็นศูนย์กลางด้านการท่องเที่ยวเชิงเศรษฐกิจสร้างสรรค์ ด้านการท่องเที่ยวเชิงนิเวศ ศิลปวัฒนธรรมและประวัติศาสตร์
ST03	พัฒนาโครงสร้างพื้นฐานและสิ่งอำนวยความสะดวกทั้งในด้านการขนส่ง ถนน เป็นต้น เพื่อการท่องเที่ยวและกีฬา

ตารางที่ 5 (ต่อ)

กลยุทธ์เชิงแก้ไข (WO)	
WO01	พัฒนาระบบการขนส่งภายในจังหวัด หรือศูนย์ให้ข้อมูลนักท่องเที่ยวจังหวัดเพื่ออำนวยความสะดวกในการเดินทางท่องเที่ยว
WO02	การพัฒนาขีดความสามารถด้านการรับรู้ การประชาสัมพันธ์เพิ่มช่องทางด้านการตลาด การท่องเที่ยว ด้วยการนำเทคโนโลยีเข้ามาเป็นสื่อสำคัญในการให้ข้อมูลต่าง ๆ
WO03	พัฒนาบุคลากรและส่งเสริมการมีส่วนร่วมเพื่อพัฒนาการท่องเที่ยวและกีฬา
กลยุทธ์เชิงป้องกัน (WT)	
WT01	วางแผนเมืองโดยมองไปข้างหน้าอย่างน้อย 20 ปี เพื่อให้สามารถรองรับการขยายตัวของนักท่องเที่ยวอย่างยั่งยืนและมีคุณภาพ
WT02	สื่อสารเรื่องประเพณีและวัฒนธรรมท้องถิ่นที่งดงามและเป็นเอกลักษณ์
WT03	สร้างความตระหนักถึงคุณค่าของวัฒนธรรมและแหล่งท่องเที่ยวให้ชุมชนรับรู้

สรุปผลการวิจัย

ผลการศึกษา มีประเด็นสำคัญที่ควรนำมาอภิปรายได้ 2 ประเด็นดังนี้

1. ข้อมูลสภาพทั่วไปที่รองรับด้านการท่องเที่ยวของจังหวัดพิษณุโลก พบว่า 9 อำเภอของจังหวัดพิษณุโลกมีความพร้อมในการรองรับการท่องเที่ยวโดยมีทรัพยากรที่อุดมสมบูรณ์ทั้งทางด้านทรัพยากรธรรมชาติ ทั้งภูเขา น้ำตก แหล่งท่องเที่ยวเชิงเกษตร เชิงวัฒนธรรม เชิงนิเวศน์ อีกทั้งเป็นจังหวัดที่มีประวัติศาสตร์ยาวนาน มีพระบรมธาตุที่เป็นที่สักการะของพุทธศาสนิกชนทั่วโลก และถือว่าเป็นจังหวัดที่มีความหลากหลายทั้งด้านการท่องเที่ยวเชิงนิเวศ วัฒนธรรมและประวัติศาสตร์ ถือเป็นจุดแข็งที่เอื้อต่อการพัฒนาด้านการท่องเที่ยว

2. ความเป็นไปได้ในการบริหารจัดการด้านการส่งเสริมการท่องเที่ยวในจังหวัดพิษณุโลก ครอบคลุม 9 อำเภอจากการวิเคราะห์สภาพแวดล้อมภายในและภายนอก SWOT Analysis พบว่า จังหวัดพิษณุโลกมีแหล่งท่องเที่ยวที่หลากหลาย และมีความอุดมสมบูรณ์ทั้งทางด้านทรัพยากรธรรมชาติ ทั้งภูเขา น้ำตก แหล่งท่องเที่ยวเชิงเกษตร เชิงวัฒนธรรม เชิงนิเวศน์ อีกทั้งเป็นจังหวัดที่มีประวัติศาสตร์ยาวนาน มีพระบรมธาตุที่เป็นที่สักการะของพุทธศาสนิกชนทั่วโลก และเป็นแหล่งผลิต ถือเป็นจุดแข็งที่เอื้อต่อการพัฒนาด้านการท่องเที่ยว รวมถึงโอกาสจากนโยบายรัฐบาลที่ส่งเสริมการท่องเที่ยวในประเทศ ประกอบกับภาวะเศรษฐกิจที่ทำให้นักท่องเที่ยวหันมาเที่ยวในประเทศมากขึ้น และการมีเส้นทางคมนาคมที่สะดวก ตั้งอยู่ใกล้แหล่งท่องเที่ยวที่มีชื่อเสียงมากมาย ตลอดจนเป็นเมืองศูนย์กลางที่สามารถเชื่อมต่อ (connectivity) ระหว่างเมือง เช่น เชื่อมระหว่างภาคเหนือ ภาคตะวันออกเฉียงเหนือ และภาคกลาง อีกทั้งยังเป็นเมืองทางการค้าที่ครอบคลุมทั้งสินค้าและบริการทำให้การเชื่อมต่อในเรื่องของธุรกิจท่องเที่ยวมีความเป็นไปได้ในทิศทางเชิงบวกเป็นอย่างมาก เป็นโอกาสที่เอื้อต่อการลงทุนพัฒนาด้านการท่องเที่ยวแม้จะมีจุดอ่อนและอุปสรรคบางประการ เช่น ปัญหาอาชญากรรมหรือภาพลักษณ์ของจังหวัดพิษณุโลก สามารถแก้ไขได้โดยการปลูกฝังสร้างจิตสำนึกให้แก่ประชาชน การประชาสัมพันธ์ผ่านสื่อต่าง ๆ ให้คนทั่วไปได้เข้าใจวิถีชีวิตและอุปนิสัยดั้งเดิมของประชาชน เพื่อให้เกิดภาพลักษณ์ที่ดี การพัฒนาการท่องเที่ยวถือว่ามีโอกาสเป็นอย่างมาก

3. เพื่อสร้างความเป็นไปได้ในการบริหารจัดการด้านการส่งเสริมการท่องเที่ยวในจังหวัดพิษณุโลกจากการวิเคราะห์ TOWS Matrix กลยุทธ์ที่เหมาะสมในการนำมาใช้ดำเนินการคือ การให้ความสำคัญต่อการยกระดับสถานที่ท่องเที่ยวและกิจกรรมการท่องเที่ยวนำมาประยุกต์กับจุดเด่นของจังหวัดในด้านสมุนไพรด้วยการเพิ่มมูลค่าสินค้าหรือรูปแบบการท่องเที่ยว นอกจากนี้ควรให้ความสำคัญกับการฟื้นฟูสิ่งแวดล้อมรอบพื้นที่ท่องเที่ยวและภายในจังหวัด พัฒนาโครงสร้างพื้นฐานและสิ่งอำนวยความสะดวกรองรับการท่องเที่ยว อาทิ ด้านการขนส่ง เป็นต้น

อภิปรายผล

จากผลการศึกษาพบว่า ของจังหวัดพิษณุโลกเป็นจังหวัดที่มีความพร้อมในการรองรับการท่องเที่ยวจากผลการวิเคราะห์สภาพแวดล้อมภายในและภายนอก SWOT ANALYSIS สะท้อนให้เห็นว่าจังหวัดพิษณุโลกมีความหลากหลายในแหล่งท่องเที่ยวทั้งเชิงเกษตร เชิงวัฒนธรรม เชิงนิเวศน์ ประกอบกับเป็นจังหวัดที่เป็นศูนย์กลางทางคมนาคมที่สามารถเชื่อมต่อไปยังภูมิภาคอื่น ๆ ได้นอกจากนี้ยังมีสถาบันการศึกษาจำนวนมากที่มีความพร้อมและมีศักยภาพในการพัฒนาและส่งเสริมธุรกิจท่องเที่ยว แม้ว่าจะเป็นจังหวัดที่ตั้งอยู่ในภาคเหนือแต่ถือเป็นเมืองหลักทางการค้าของภาคเหนือตอนล่าง ซึ่งมีความสอดคล้องกับภูมิอากาศ อินทผลุ และพันธุ์พืชดั้งเดิม (2563, น. 59-68) ได้ทำการศึกษาศักยภาพของชุมชนเพื่อการจัดการท่องเที่ยวเชิงวัฒนธรรมจังหวัดพิษณุโลก พบว่า จังหวัดพิษณุโลกถือเป็นจังหวัดที่มีแหล่งท่องเที่ยวเชิงวัฒนธรรมที่มีคุณค่าทางประวัติศาสตร์ อีกทั้งยังมีชุมชนที่ศักยภาพในการรองรับการท่องเที่ยว นอกจากนี้จากผลการศึกษาในส่วนของการเพิ่มมูลค่าให้กับสินค้าท้องถิ่นสู่ภาคการท่องเที่ยวเพื่อเป็นการเพิ่มมูลค่าให้กับการท่องเที่ยวในจังหวัด ยังสอดคล้องกับการศึกษาของศิริชัย พงษ์วิชัย (2556, น.15-21) ศึกษาศักยภาพและมูลค่าของผลิตภัณฑ์การท่องเที่ยวต่อการสร้างรายได้ของจังหวัดชัยนาท สิงห์บุรี สระแก้ว และสมุทรสาครในเขตภาคกลาง พบว่า อาหาร นันทนาการ ที่พัก องค์กรความรู้ และธรรมชาติสามารถ อธิบายอัตลักษณ์ ผลิตภัณฑ์ที่สำคัญในพื้นที่ซึ่งเป็นการเพิ่มมูลค่าผลิตภัณฑ์ที่สำคัญ

ข้อเสนอแนะ

จากผลการศึกษาผู้วิจัยมีข้อเสนอแนะให้กับหน่วยงานหรือผู้ที่เกี่ยวข้องมุ่งเน้นถึงการพัฒนาที่ยั่งยืนโดยมีรายละเอียด ดังนี้

ข้อเสนอแนะทั่วไป

จากการศึกษาความเป็นไปได้ในการศึกษาทางเอกสาร การจัดการประชุมกลุ่มย่อย และจากการลงพื้นที่ จังหวัดพิษณุโลกโดยทุกภาคส่วน อาทิ ภาครัฐ ภาคเอกชน และภาคประชาสังคม ควรยกระดับการท่องเที่ยวเชิงสร้างสรรค์ การท่องเที่ยวเชิงนิเวศ ศิลปวัฒนธรรมและประวัติศาสตร์ โดยใช้ทรัพยากรที่เป็นจุดแข็งของจังหวัดในการพัฒนาพื้นที่ครอบคลุมระดับชุมชนเมือง และท้องถิ่น อย่างไรก็ตามการเพิ่มช่องทางการรับรู้ข้อมูลข่าวสารการท่องเที่ยวที่สำคัญ รวมทั้งการพัฒนาบุคลากรด้านการท่องเที่ยวอย่างต่อเนื่อง จะทำให้งานบริการด้านการท่องเที่ยวเชิงพื้นที่มีบทบาทและมีความสำคัญในการพัฒนารายได้ การยกระดับคุณภาพชีวิตของคนในพื้นที่ดีขึ้น

ข้อเสนอแนะในการวิจัยครั้งต่อไป

ในการศึกษาครั้งต่อไปควรทำการวิเคราะห์และทำการสำรวจข้อมูลเชิงปริมาณควบคู่กับการสังเคราะห์เชิงพื้นที่เพื่อนำไปสู่การจัดทำตัวชี้วัด ตลอดจนกำหนดรูปแบบการพัฒนาพื้นที่ต่อไป

เอกสารอ้างอิง

กรมการปกครอง. (2561). *ข้อมูลสถิติประชากรปี พ.ศ.2561*. กรุงเทพฯ: กรมการปกครอง.

กรวรรณ สังขกร, ไพรัช พิบูลย์รุ่งโรจน์, สุรีย์ บุญญานุพงศ์, อาชว์บาร์มี มณีตระกูลทอง และจิราวิทย์ ญาณจินดา (2558). *การเชื่อมโยงห่วงโซ่อุปทานการท่องเที่ยวในภาคเหนือตอนบนเพื่อรองรับนักท่องเที่ยวผู้สูงอายุ*. (รายงานการวิจัย). สำนักงานคณะกรรมการส่งเสริมวิทยาศาสตร์ วิจัยและนวัตกรรม.

กระทรวงการท่องเที่ยวและกีฬา. (2563). *สถานการณ์การท่องเที่ยวในประเทศ รายจังหวัด*. กรุงเทพฯ: กระทรวงการท่องเที่ยวและกีฬา.

กระทรวงการท่องเที่ยวและกีฬา. (2564). *สถิติการท่องเที่ยว*. กรุงเทพฯ: กระทรวงการท่องเที่ยวและกีฬา.

กฤติมา อินทะกุล และ ญัฐพร ตั้งเจริญชัย. (2563). การศึกษาศักยภาพของชุมชนเพื่อการจัดการท่องเที่ยวเชิงวัฒนธรรมกรณีศึกษา ตำบลวังทอง อำเภอวังทอง จังหวัดพิษณุโลก. *วารสารวิทยาลัยสงฆ์นครลำปาง*, 9(3), 53-70.

ศิริชัย พงษ์วิชัย. (2556). *ศึกษาศักยภาพและมูลค่าของผลิตภัณฑ์การท่องเที่ยวต่อการสร้างรายได้ของจังหวัดชัยนาท สิงห์บุรี สระแก้ว และสมุทรสาคร ในเขตภาคกลาง*. (รายงานการวิจัย). จุฬาลงกรณ์มหาวิทยาลัย.

สำนักงานคลังจังหวัดพิษณุโลก. (2565). *ประมาณการเศรษฐกิจจังหวัดพิษณุโลก ปี 2565*. พิษณุโลก: สำนักงานคลังจังหวัดพิษณุโลก.

สำนักงานจังหวัดพิษณุโลก. (ม.ป.ป.). *แผนพัฒนาจังหวัดพิษณุโลก (พ.ศ. 2566 - 2570)*. สืบค้นเมื่อ 12 มกราคม 2566, สืบค้นจาก https://www.phitsanulok.go.th/gphitsanulok/components/com_mamboboard/uploaded/files/plan66_70.pdf.

สำนักงานสภาพัฒนาการเศรษฐกิจและสังคมแห่งชาติ. (2563). *ผลิตภัณฑ์มวลรวมจังหวัดแบบปริมาณลูกโซ่ ฉบับ พ.ศ. 2563*. กรุงเทพฯ: สำนักงานสภาพัฒนาการเศรษฐกิจและสังคมแห่งชาติ.

อดิลา พงศ์ยี่หล้า และ ปรีชา ชลวัฒน์พงศ์. (2556). *แผนการตลาดท่องเที่ยวเชิงเศรษฐกิจสร้างสรรค์ของจังหวัดชัยนาท สิงห์บุรี สระแก้วและสมุทรสาคร ในเขตภาคกลาง*. (รายงานการวิจัย). มหาวิทยาลัยธุรกิจบัณฑิตย์.

อินทิรา ชาฮีร์. (2561). *การขับเคลื่อนศิลปะและวัฒนธรรมเพื่อการพัฒนาเชิงพื้นที่ อำเภอเขมราฐ จังหวัดอุบลราชธานี*. (รายงานการวิจัย). สำนักงานคณะกรรมการส่งเสริมวิทยาศาสตร์ วิจัยและนวัตกรรม.

ASEAN Secretariat. (2016). *ASEAN Community Based Tourism Standard*. Jakarta: The ASEAN Secretariat.

Gurel, M., & TAT, M. (2017). SWOT analysis: A Theoretical Review, *The Journal of International Social Research*, 10(51), 994-1006.

Hitt, M.A., Ireland, R.D., & Hoskisson. (2017). *Strategic Management: Competitiveness and Globalization (Concepts and Cases)*. (8th ed.). Mason: South-Western Cengage Learning.

Yamane, T. (1973). *Statistics: An Introductory Analysis*. (3rd ed.). New York: Harper and Row.



Translated Thai References

- Department of Provincial Administration. (2018). *Population of Thailand*. Bangkok: Department of Provincial Administration.
- Intagoon, K., & Tungcharoenchai, N. (2020). The Study of Community Potentials for Cultural Tourism Management: The Case of Wang Thong, Wang Thong District, Phitsanulok Province. *Nakhon Lampang Buddhist College's Journal*, 9(3), 53-70.
- Ministry of Tourism and Sports. (2020). *Domestic Tourism Statistics Classify by region and province*. Bangkok: Ministry of Tourism and Sports. (Research Report). Thailand Science Research and Innovation.
- Ministry of Tourism and Sports. (2021). *Tourism Statistics*. Bangkok: Ministry of Tourism and Sports.
- Office of the National Economics and Social Development Council. (2020). *Gross Regional and Provincial Product Chain Volume Measures 2019 Edition*. Bangkok: Office of the National Economics and Social Development Council.
- Phitsanulok Provincial Office. (n.d.). *Phitsanulok Master Plan, B.E. 2566 – 2570 (2023 - 2028)*. Retrieved January 12, 2023 from https://www.phitsanulok.go.th/gphitsanulok/components/com_mamboboard/uploaded/files/plan66_70.pdf.
- Pongwichai, S. (2013). *A Study of Potential and Value of Tourism Products for Increasing Income in Chai Nat, Sing Buri, Sa Kaeo, and Samut Sakhon Provinces in the Central Region of Thailand*. (Research Report). Chulalongkorn University.
- Pongyeela, A., & Cholvattanapong, P. (2013). *Marketing plan of creative economy tourism in Chai Nat, Sing Buri, Sa Kaeo, and Samut Sakhon provinces, in the Central region of Thailand*. (research report). Dhurakij Pundit University
- Sangakorn, K. (2015). *Interconnectivity of Tourism Supply Chains in The Upper North of Thailand for Supporting Senior Tourists*. (Research Report). Thailand Science Research and Innovation.
- The Phitsanulok Provincial Office of The Comptroller General. (2022). *Phitsanulok Economic Performance*. Phitsanulok: The Phitsanulok Provincial Office of The Comptroller General.
- Zahee, I. (2018). *art and culture promotion for the area-based development of Khemmarat district in Ubon Ratchathani*. (Research Report). Dhurakij Pundit University.