

กระบวนการสร้างคุณลักษณะที่พึงประสงค์  
ของบัณฑิตพยาบาล  
วิทยาลัยพยาบาลบรมราชชนนี ยะลา  
โดยการบูรณาการแนวคิดการพยาบาลเชิงวัฒนธรรม\*  
THE CONSTRUCTION PROCESS OF DESIRABLE  
CHARACTERISTICS OF GRADUATE NURSES OF  
BOROMARAJONANI COLLEGE OF NURSING,  
YALA BY INTEGRATING CULTURAL  
NURSING CONCEPT



อัจฉรา จันเพ็ชร\*\*

ผศ.ดร. เจริญวิษณุ สมพงษ์ธรรม\*\*\*

ผศ.ดร. สมโภชน์ อเนกสุข\*\*\*\*

### บทคัดย่อ

การวิจัยนี้มีวัตถุประสงค์เพื่อศึกษากระบวนการสร้างคุณลักษณะที่พึงประสงค์ของบัณฑิตพยาบาล วิทยาลัยพยาบาลบรมราชชนนี ยะลา โดยการบูรณาการแนวคิดการพยาบาลเชิงวัฒนธรรม ใช้เทคนิคการวิจัยแบบผสม (Mixed method designs) ผู้ให้ข้อมูลหลักจำนวน 43 คน ประกอบด้วย ผู้อำนวยการโรงพยาบาล 1 คน หัวหน้าฝ่ายการพยาบาลโรงพยาบาลที่ตั้งอยู่ในจังหวัดยะลา 2 คน สาธารณสุขอำเภอ 1 คน อาจารย์พิเศษ 1 คน ผู้นำชุมชนและผู้รับบริการที่เคยรับบริการพยาบาลกลุ่มละ 4 คน อาจารย์ผู้ทำหน้าที่บริหารวิชาการ 2 คน อาจารย์ผู้ทำหน้าที่สอน 4 คน พยาบาล

\* ดุษฎีนิพนธ์ปรัชญาดุษฎีบัณฑิต สาขาวิชาการบริหารการศึกษา คณะศึกษาศาสตร์ มหาวิทยาลัยบูรพา

\*\* นิสิตหลักสูตรปรัชญาดุษฎีบัณฑิต สาขาวิชาการบริหารการศึกษา คณะศึกษาศาสตร์ มหาวิทยาลัยบูรพา

\*\*\* ที่ปรึกษาหลัก ศูนย์นวัตกรรมการบริหารและผู้นำทางการศึกษา คณะศึกษาศาสตร์ มหาวิทยาลัยบูรพา

\*\*\*\* ที่ปรึกษาร่วม ภาควิชาการวิจัยและจิตวิทยาประยุกต์ คณะศึกษาศาสตร์ มหาวิทยาลัยบูรพา

ที่เลี้ยงในแหล่งฝึกโรงพยาบาลศูนย์ยะลา โรงพยาบาลชุมชน สถานีอนามัย และศิษย์เก่า กลุ่มละ 6 คน การเก็บรวบรวมข้อมูลใช้วิธีการสัมภาษณ์เชิงลึก การสนทนากลุ่ม การวิเคราะห์เอกสาร วิเคราะห์ข้อมูล โดย การวิเคราะห์เนื้อหา ความถี่ ร้อยละ ค่าเฉลี่ย และส่วนเบี่ยงเบนมาตรฐาน

### ผลการวิจัยพบว่า

คุณลักษณะที่พึงประสงค์ของบัณฑิตพยาบาล วิทยาลัยพยาบาลบรมราชชนนี ยะลา ประกอบด้วย 8 ด้าน ดังนี้ ด้านบุคลิกภาพ ด้านความรู้ความสามารถทางภาษา ด้านความรู้ความสามารถทางการพยาบาล ด้านคุณธรรมจริยธรรม ด้านการเข้าใจความแตกต่าง ด้านการพยาบาล ด้านการใฝ่เรียนรู้ และด้านภาวะผู้นำ กระบวนการสร้างคุณลักษณะที่พึงประสงค์ของบัณฑิตพยาบาล วิทยาลัยพยาบาลบรมราชชนนียะลา โดยการบูรณาการแนวคิดการพยาบาลเชิงวัฒนธรรม ประกอบด้วย 13 กระบวนการ คือการส่งเสริมการเรียนรู้ที่เปิดโอกาสให้เรียนรู้จากสถานการณ์จริง การจัดกิจกรรมส่งเสริมการเรียนรู้ ทั้งทฤษฎีและปฏิบัติ การสร้างความตระหนัก การเรียนรู้ด้วยตนเอง การสร้างความเข้าใจ การสร้างความมั่นใจ การเรียนรู้จากตัวแบบ การสร้างวินัยในตนเอง การกำหนดบทบาทหน้าที่ การเข้าร่วมกิจกรรมเพื่อสังคม การสร้างสัมพันธ์ภาพ การปลูกฝังค่านิยม และการปลูกฝังจิตสาธารณะ

คำสำคัญ : คุณลักษณะที่พึงประสงค์/ บัณฑิตพยาบาล/ การพยาบาลเชิงวัฒนธรรม

### ABSTRACT

This study aimed to investigate the construction process of desirable characteristics of graduate nurses of Borommarajonani College of Nursing, Yala by integrating cultural nursing concept. Under the mixed method designs, 43 key informants were recruited to participate in this study. They informants comprised of : one hospital director, two nursing department directors from hospitals in Yala province, one chief of the district public health office, one special instructor, four community leaders and four clients who had regularly used nursing services, two teachers who worked as academic administrators, four lecturers, 18 nursing facilitators comprising (three groups of six representing Yala hospital, community hospitals, and primary health care units), and six alumni. Data were gathered from individual in-depth interviews, focus groups, and document analyses. Data underwent content analysis, frequencies, percentages, means and standard deviations.

The study revealed that the desirable characteristics of graduate nurses of Borommarajonani College of Nursing, Yala could be coded under eight domains. They are; personality characteristics, language ability, nursing knowledge, moral characteristics, understanding individual differences, commitment to nursing service, self-directed learning, and leadership characteristics. The cultural integrating processes to achieve the desirable characteristics of the graduate nurses consisted of 13 sub-processes. There are; seeking opportunities for authentic learning, taking part in activities for

theoretical and practical learning promotion, developing learning awareness, applying self-directed learning strategies, developing understanding, building self-confidence, learning from academic models, forming self-discipline, defining responsibility, participating in social activities, building relationships, and cultivating values and civic responsibility.

**KEYWORDS :** Desirable characteristics/ Nursing graduates/ Cultural nursing concept

## ความสำคัญและความเป็นมาของปัญหา

การจัดการศึกษาเป็นกระบวนการสำคัญในการพัฒนาประเทศ ตามแผนพัฒนาเศรษฐกิจและสังคมแห่งชาติฉบับที่ 10 พ.ศ. 2550-2554 เน้นการพัฒนาทรัพยากรมนุษย์ เป็นกระบวนการที่ช่วยให้คนได้พัฒนาตนเองตลอดช่วงชีวิตเพื่อพัฒนาศักยภาพ พัฒนาขีดความสามารถด้านต่างๆ ที่จะดำรงชีพ และประกอบอาชีพได้อย่างมีความสุข รู้เท่าทันการเปลี่ยนแปลง (วุฒิสกดิ์ โกษานุกุล, 2552, หน้า 1) ระบบการศึกษาต้องยึดสังคมเป็นตัวตั้งเพราะสังคม คือ ความจริงที่เชื่อมโยงสัมพันธ์กับมิติต่างๆ อย่างสลับซับซ้อนและมีการเคลื่อนไหวเปลี่ยนแปลงตลอดเวลา (ประเวศ วสี, 2552, หน้า 4)

การพยาบาลเป็นวิชาชีพที่ต้องปฏิบัติโดยตรงต่อชีวิตและสุขภาพอนามัยของประชาชนด้วยความเอาใจใส่อย่างเอื้ออาทร จำเป็นต้องใช้ศาสตร์ทางการพยาบาล ศาสตร์ที่เกี่ยวข้อง หลักการ และทักษะการปฏิบัติเพื่อให้การพยาบาลแบบองค์รวมแก่ผู้ใช้บริการที่เป็นบุคคล ครอบครัว และชุมชนในทุกภาวะสุขภาพ ทุกวัย ให้ผู้ใช้บริการสามารถดูแลตนเองได้ทั้งในภาวะสุขภาพดีและเจ็บป่วย จัดการและตัดสินใจกับภาวะสุขภาพของตนเองได้อย่างเหมาะสม การจัดการศึกษาพยาบาล จำเป็นต้องจัดให้สอดคล้องกับสภาพความเป็นอยู่ของสังคมภายในประเทศ สังคมโลก และการปฏิรูประบบสุขภาพรวมทั้งแนวคิดสุขภาพในกระบวนทัศน์ใหม่ที่เน้นหัวใจของความเป็นมนุษย์ (คณะกรรมการอำนวยการจัดทำแผนพัฒนาสุขภาพแห่งชาติ, 2550, หน้า 18)

สำหรับอนุภาคสามจังหวัดชายแดนภาคใต้ ประกอบด้วย จังหวัดยะลา ปัตตานี และนราธิวาส เป็นพื้นที่ซึ่งมีลักษณะเฉพาะด้านเชื้อชาติ ศาสนา ภาษา ขนบธรรมเนียมประเพณี สังคม และวัฒนธรรม ประชาชนร้อยละ 80 (1,386,880 คน) เป็นชาวไทยที่นับถือศาสนาอิสลาม ใช้ภาษามลายูท้องถิ่นวัฒนธรรมอิสลามในการดำเนินชีวิต (คณะรัฐศาสตร์ มหาวิทยาลัยสงขลานครินทร์, 2550, หน้า 3) สถาบันการศึกษาพยาบาลจึงต้องตระหนักถึงความสำคัญที่แตกต่างทางด้านศาสนา วัฒนธรรม และความต้องการของประชาชน นำมาบูรณาการเข้ากับการจัดการศึกษาตามที่หลักสูตรกำหนด จึงจะสามารถผลิตบัณฑิตพยาบาลที่ปฏิบัติงานในสามจังหวัดชายแดนภาคใต้ได้อย่างมีประสิทธิภาพ และตอบสนองต่อความต้องการของชุมชน

วิทยาลัยพยาบาลบรมราชชนนียะลา เป็นสถาบันอุดมศึกษาของกระทรวงสาธารณสุขแห่งเดียวที่ตั้งอยู่ในพื้นที่สามจังหวัดชายแดนภาคใต้ ต้องจัดการศึกษาให้สอดคล้องกับความต้องการ วิถีชีวิต และวัฒนธรรมของชุมชนที่มีลักษณะเฉพาะ รวมทั้งยังไม่ปรากฏว่ามีการศึกษาเกี่ยวกับการจัดการศึกษาหลักสูตรพยาบาลที่สามารถใช้เฉพาะในพื้นที่จังหวัดชายแดนภาคใต้ ผู้วิจัยจึงสนใจศึกษาคุณลักษณะที่พึงประสงค์ของบัณฑิต และกระบวนการสร้างคุณลักษณะที่พึงประสงค์ของบัณฑิตพยาบาลวิทยาลัย

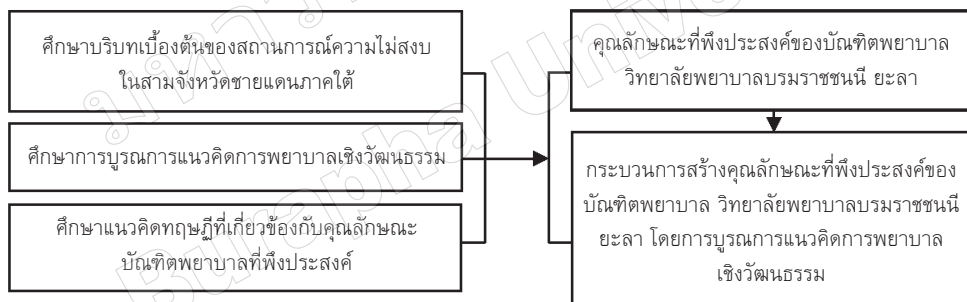
พยาบาลบรมราชชนนี ยะลา โดยการบูรณาการแนวคิดการพยาบาลเชิงวัฒนธรรม เพื่อเป็นแนวทางสำหรับสถาบันการศึกษาที่ผลิตบัณฑิตพยาบาลให้เป็นพยาบาลวิชาชีพที่มีความพร้อมที่จะปฏิบัติงานในพื้นที่สามจังหวัดชายแดนภาคใต้ซึ่งเป็นการศึกษาเฉพาะพื้นที่

### วัตถุประสงค์การวิจัย

1. เพื่อศึกษาคุณลักษณะที่พึงประสงค์ของบัณฑิตพยาบาล วิทยาลัยพยาบาลบรมราชชนนี ยะลา
2. เพื่อพัฒนากระบวนการสร้างคุณลักษณะที่พึงประสงค์ของบัณฑิตพยาบาล วิทยาลัยพยาบาลบรมราชชนนี ยะลา โดยการบูรณาการแนวคิดการพยาบาลเชิงวัฒนธรรม

### กรอบแนวคิดในการวิจัย

ผู้วิจัยใช้กรอบแนวคิดในการวิจัย จากการบูรณาการทฤษฎี แนวคิด เอกสาร งานวิจัยที่เกี่ยวข้อง และนักวิชาการด้านการจัดการศึกษาพยาบาล ใช้การวิจัยแบบผสม (Mixed Method Designs) ซึ่งเป็นการศึกษาร่วมกันทั้งในวิธีการเชิงคุณภาพ (Qualitative) และวิธีการเชิงปริมาณ (Quantitative) เพราะกระบวนการสร้างคุณลักษณะที่พึงประสงค์ของบัณฑิตพยาบาล วิทยาลัยพยาบาลบรมราชชนนี ยะลา โดยการบูรณาการแนวคิดการพยาบาลเชิงวัฒนธรรม ต้องมีกระบวนการตั้งแต่การศึกษาริบทของสังคมและชุมชน การกำหนดคุณลักษณะที่พึงประสงค์ของบัณฑิตพยาบาล กำหนดเป็นกรอบแนวคิดดังนี้



ภาพที่ 1 กรอบแนวคิดเบื้องต้นของการวิจัย

## ขอบเขตของการวิจัย

ผู้วิจัยกำหนดคุณลักษณะผู้ให้ข้อมูลหลัก คือ ต้องอาศัยในจังหวัดยะลาหรือสามจังหวัดชายแดนภาคใต้มาแล้วไม่ต่ำกว่า 15 ปี กรณีที่เป็นอาจารย์ผู้สอนต้องมีประสบการณ์ในการสอนไม่ต่ำกว่า 10 ปี กรณีเป็นผู้นำชุมชน ผู้รับบริการต้องมีประสบการณ์ได้รับการดูแลจากพยาบาลในจังหวัดยะลาหรือสามจังหวัดชายแดนภาคใต้มาแล้ว นับถือศาสนาพุทธและศาสนาอิสลามจำนวนเท่า ๆ กันในแต่ละกลุ่ม มีความสนใจในการสัมภาษณ์เชิงลึกหรือสนทนากลุ่ม

ผู้ให้ข้อมูลหลักแบ่งเป็น 2 กลุ่ม คือ

1. กลุ่มผู้ให้ข้อมูลในการศึกษาปรากฏการณ์เบื้องต้นในพื้นที่และสถานการณ์ก่อการร้ายในจังหวัดยะลา คุณลักษณะที่พึงประสงค์ของบัณฑิตพยาบาล วิทยาลัยพยาบาลบรมราชชนนี ยะลา ใช้การสัมภาษณ์เชิงลึกและสนทนากลุ่ม แบ่งเป็น

1.1 กลุ่มผู้ให้ข้อมูลหลักในการสัมภาษณ์เชิงลึก ที่เป็นผู้บริหารระดับสูงของส่วนราชการ ด้านสาธารณสุขในจังหวัดยะลา คือ ผู้บริหารโรงพยาบาล 1 คน หัวหน้าฝ่ายการพยาบาลโรงพยาบาลที่ตั้งอยู่ในจังหวัดยะลา 2 คน สาธารณสุขอำเภอ 1 คน และอาจารย์พิเศษที่วิทยาลัยเชิญมาทำหน้าที่สอนจากสถาบันการศึกษาภายนอก 1 คน รวม 5 คน

1.2 กลุ่มผู้ให้ข้อมูลหลักที่เป็นผู้แทนภาคประชาชนในจังหวัดยะลา ผู้ให้ข้อมูลหลักในการสนทนากลุ่ม กลุ่มนี้ คือ ผู้นำชุมชนที่เคยรับบริการพยาบาลและผู้รับบริการที่เป็นผู้ป่วยหรือญาติที่มาใช้บริการในสถานบริการของกระทรวงสาธารณสุขในจังหวัดยะลาหรือสามจังหวัดชายแดนภาคใต้ แบ่งเป็น กลุ่มผู้นำชุมชนจำนวน 4 คน ผู้รับบริการจำนวน 4 คน รวม 8 คน

2. กลุ่มผู้ให้ข้อมูลหลักในการให้ข้อคิดเห็นเกี่ยวกับกระบวนการบูรณาการแนวคิดการพยาบาลเชิงวัฒนธรรม ร่วมวางแผนการจัดการเรียนการสอน การจัดประสบการณ์การเรียนรู้ กิจกรรมพัฒนา นักศึกษา และกิจกรรมเสริมหลักสูตร จำนวน 30 คน แบ่งเป็น 2 กลุ่ม ๆ ละ 15 คน

2.1 อาจารย์ผู้ทำหน้าที่บริหารวิชาการของวิทยาลัย เป็นอาจารย์ที่ได้รับแต่งตั้งให้เป็น คณะกรรมการวิชาการของวิทยาลัย กลุ่มละ 1 คน

2.2 อาจารย์ผู้ทำหน้าที่สอนนักศึกษาพยาบาล เป็นอาจารย์ประจำที่ทำหน้าที่เป็นผู้ประสาน รายวิชาและอาจารย์สอน กลุ่มละ 2 คน

2.3 พยาบาลพี่เลี้ยงในแหล่งฝึก เป็นพยาบาลผู้ทำหน้าที่ในการสอนภาคปฏิบัติใน โรงพยาบาลศูนย์ยะลา โรงพยาบาลชุมชนและสถานอนามัย แห่งละ 6 คน กลุ่มละ 9 คน

2.4 ศิษย์เก่า เป็นพยาบาลวิชาชีพที่สำเร็จการศึกษาจากวิทยาลัยพยาบาลบรมราชชนนี ยะลา 6 คน แบ่งออกเป็น 2 กลุ่ม กลุ่มละ 3 คน

ศึกษาเฉพาะวิทยาลัยพยาบาลบรมราชชนนี ยะลา สังกัดสถาบันพระบรมราชชนก กระทรวงสาธารณสุข เนื่องจากเป็นสถานศึกษาพยาบาลเพียงแห่งเดียวของกระทรวงสาธารณสุขที่ตั้งอยู่ในสามจังหวัดชายแดนภาคใต้

## วิธีการดำเนินการวิจัย

การดำเนินการวิจัย แบ่งออกเป็น 6 ขั้นตอน รายละเอียดดังนี้

**ขั้นตอนที่ 1** ศึกษาข้อมูลเกี่ยวกับปรากฏการณ์ในชุมชนและสถานการณ์เบื้องต้นที่เกี่ยวข้องกับการกำหนดคุณลักษณะที่พึงประสงค์ของบัณฑิตพยาบาล วิทยาลัยพยาบาลบรมราชชนนี ยะลา เป็นการศึกษาปรากฏการณ์เบื้องต้นในชุมชนและสามจังหวัดชายแดนภาคใต้

**ขั้นตอนที่ 2** ขั้นการบูรณาการแนวคิดการพยาบาลเชิงวัฒนธรรมกับการจัดการเรียนการสอนตามหลักสูตร กิจกรรมพัฒนานักศึกษา กิจกรรมเสริมหลักสูตร เป็นขั้นที่อาจารย์ในวิทยาลัยและผู้ร่วมผลิตบัณฑิตพยาบาลกำหนดจุดมุ่งหมายเกี่ยวกับกระบวนการสร้างคุณลักษณะที่พึงประสงค์ของบัณฑิตพยาบาล วิทยาลัยพยาบาลบรมราชชนนี ยะลา โดยการสนทนากลุ่ม

**ขั้นตอนที่ 3** นำการออกแบบรายวิชา กิจกรรมพัฒนานักศึกษาและกิจกรรมเสริมหลักสูตรที่บูรณาการแนวคิดการพยาบาลเชิงวัฒนธรรมไปใช้พร้อมทั้งประเมินคุณลักษณะเป็นขั้นการนำกระบวนการที่ได้มาบูรณาการโดยออกแบบรายวิชา กิจกรรมพัฒนานักศึกษา และกิจกรรมเสริมหลักสูตรที่บูรณาการแนวคิดการพยาบาลเชิงวัฒนธรรมไปใช้เพื่อพัฒนาคุณลักษณะที่พึงประสงค์ของบัณฑิตพยาบาล วิทยาลัยพยาบาลบรมราชชนนี ยะลา

**ขั้นตอนที่ 4** สังเคราะห์กระบวนการสร้างคุณลักษณะที่พึงประสงค์ของบัณฑิตพยาบาล วิทยาลัย พยาบาลบรมราชชนนี ยะลา โดยการบูรณาการแนวคิดการพยาบาลเชิงวัฒนธรรมเบื้องต้นเป็นขั้นการนำผลที่ได้จากการประเมินของนักศึกษา พยาบาลพี่เลี้ยงในแหล่งฝึก อาจารย์นิเทศ และผู้รับบริการประเมินนักศึกษา โดยใช้แบบวัดคุณลักษณะที่พึงประสงค์ของบัณฑิตพยาบาลที่ให้คะแนนตามคุณลักษณะที่กำหนด (Rubric Scoring) ที่ผ่านการตรวจสอบคุณภาพเครื่องมือ ได้ค่าความเชื่อมั่นเท่ากับ .9155 ข้อมูลจากการบันทึกใบงานและแฟ้มสะสมงาน (Port Folio) สะสมและความเป็นไปได้สู่การเรียนรู้วิชาหมวดวิชาชีพการพยาบาล มาเป็นข้อมูลเพื่อสรุปและสังเคราะห์เป็นกระบวนการสร้างคุณลักษณะที่พึงประสงค์ของบัณฑิตพยาบาล วิทยาลัยพยาบาลบรมราชชนนี ยะลา โดยการบูรณาการแนวคิดการพยาบาลเชิงวัฒนธรรม

**ขั้นตอนที่ 5** ศึกษาความเหมาะสมของกระบวนการสร้างคุณลักษณะที่พึงประสงค์ของบัณฑิตพยาบาล วิทยาลัยพยาบาลบรมราชชนนี ยะลา โดยการบูรณาการแนวคิดการพยาบาลเชิงวัฒนธรรมของผู้มีส่วนได้ส่วนเสีย เป็นขั้นที่ผู้มีส่วนได้ส่วนเสีย ประกอบด้วยผู้รับบริการ อาจารย์ผู้สอน พยาบาลพี่เลี้ยงในแหล่งฝึก ศิษย์เก่า และ นักศึกษา ร่วมกันปรึกษาพิจารณาข้อสรุป

**ขั้นตอนที่ 6** ปรับปรุงให้ได้กระบวนการที่สมบูรณ์ เป็นขั้นศึกษาความเหมาะสมของการบูรณาการหลักสูตรเชิงวัฒนธรรมของผู้มีส่วนได้ส่วนเสีย

## ผลการวิจัย

การวิจัยครั้งนี้สรุปผลการวิจัย นำเสนอตามลำดับ ดังนี้

1. คุณลักษณะที่พึงประสงค์ของบัณฑิตพยาบาล วิทยาลัยพยาบาลบรมราชชนนี ยะลา ประกอบด้วย 8 ด้าน ดังนี้ ด้านบุคลิกภาพ คือ มีหน้าตาอึดอัมแจ่มใส ท่าทางน่าศรัทธา แต่งกายสะอาด พูดได้อย่างเหมาะสม ถูกกาลเทศะ ด้านความรู้ความสามารถทางภาษา คือ สามารถใช้ภาษา

ท้องถิ่นได้ดี พูด เขียน และอ่านภาษาไทยได้ สื่อสารด้วยภาษาอังกฤษและมลายูถิ่นได้ ด้านความรู้ ความสามารถทางการพยาบาล คือ มีความรู้เกี่ยวกับการรักษาทั้งแผนใหม่และการรักษาที่คนในท้องถิ่นใช้ศาสตร์ทางการพยาบาลและศาสตร์อื่นที่เกี่ยวข้อง มีความสามารถในการปฏิบัติการพยาบาล มีความสามารถในกระบวนการคิด ด้านคุณธรรมจริยธรรม คือ รู้จักระบบารมณณ์ของตนเอง มีความอดทน มีเมตตา กรุณาอยากช่วยคนที่ตกทุกข์ได้ยาก มีความเอื้ออาทร มีความรับผิดชอบต่อหน้าที่ มีความซื่อสัตย์สุจริตทั้งต่อคนไข้และหน้าที่การงาน ด้านการเข้าใจความแตกต่าง ต้องเข้าใจหลักการ ความเชื่อ วิถีชีวิต วัฒนธรรมประเพณีของแต่ละศาสนา รวมทั้งมีความรู้ที่แท้จริงของแต่ละศาสนา ด้านการพยาบาล คือ มีความเป็นมาตรฐานในการทำงานของวิชาชีพ ยุติธรรมในการให้การพยาบาล กับผู้รับบริการโดยไม่เลือกเวลานับถือศาสนาใด ไม่เลือกปฏิบัติ ให้การพยาบาลได้ครอบคลุมอย่างเป็นองค์รวม ด้านการใฝ่เรียนรู้ คือ มีพฤติกรรมการใฝ่เรียนใฝ่รู้ พัฒนาตนเองอย่างต่อเนื่อง พัฒนาความสามารถด้านการวิจัย ด้านภาวะผู้นำ คือ กล้าตัดสินใจ ปรับตัวกับเหตุการณ์ต่างๆ ที่เปลี่ยนแปลงได้ดี มีความเป็นผู้นำ วิเคราะห์ตนเองและเข้าใจตนเองได้

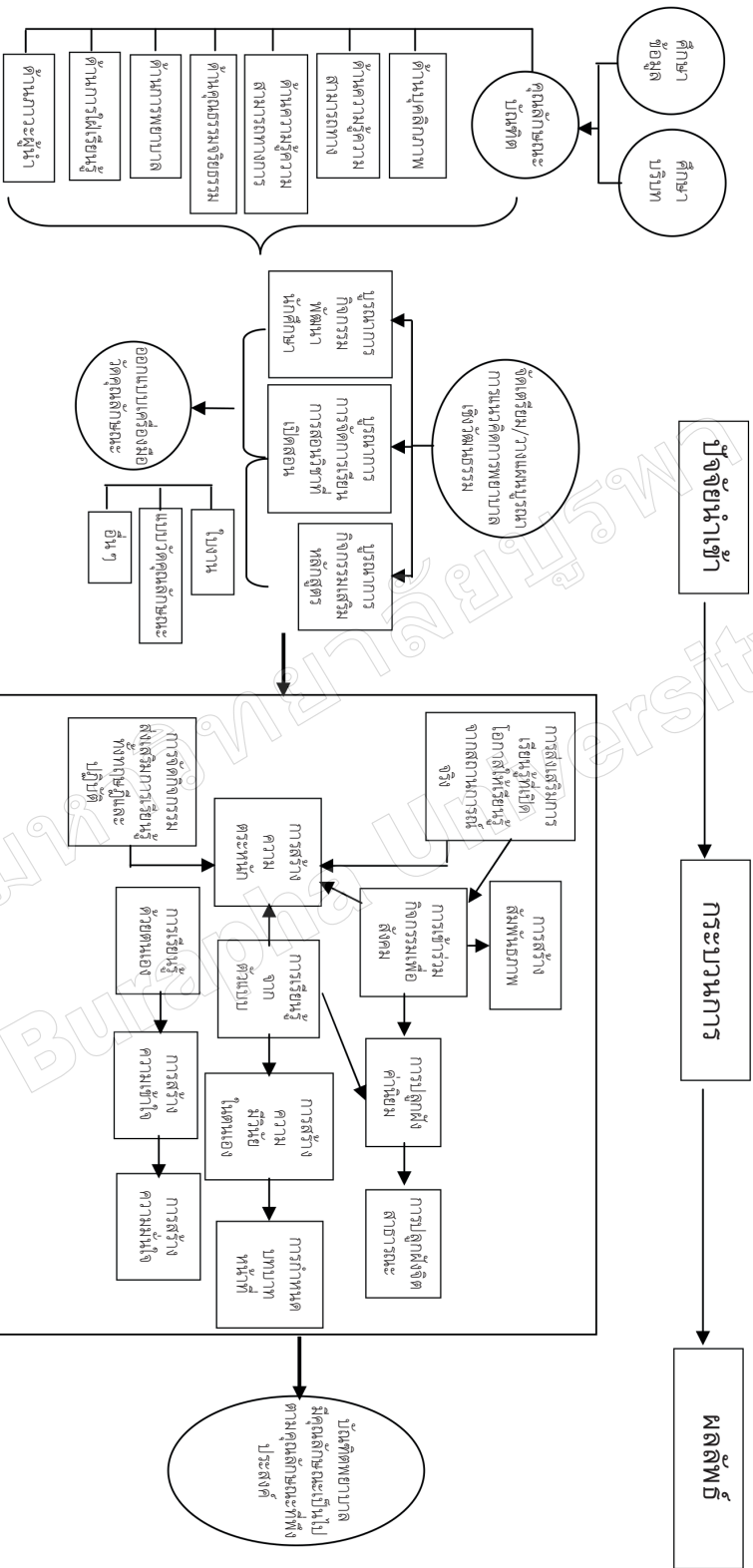
2. กระบวนการสร้างคุณลักษณะที่พึงประสงค์ของบัณฑิตพยาบาล วิทยาลัยพยาบาลบรมราชชนนี ยะลา โดยการบูรณาการแนวคิดการพยาบาลเชิงวัฒนธรรม ประกอบด้วย 13 กระบวนการ คือ การสร้างความตระหนัก การส่งเสริมการเรียนรู้ที่เปิดโอกาสให้เรียนรู้จากสถานการณ์จริง การจัดกิจกรรมส่งเสริมการเรียนรู้ทั้งทฤษฎีและปฏิบัติ การเรียนรู้ด้วยตนเอง การสร้างความเข้าใจ การสร้างความมั่นใจ การเรียนรู้จากตัวแบบ การสร้างวินัยในตนเอง การกำหนดบทบาทหน้าที่ การเข้าร่วมกิจกรรมเพื่อสังคม การสร้างสัมพันธภาพ การปลูกฝังค่านิยม และการปลูกฝังจิตสาธารณะ ดังภาพที่ 2

## อภิปรายผลการวิจัย

1. คุณลักษณะที่พึงประสงค์ของบัณฑิตพยาบาล วิทยาลัยพยาบาลบรมราชชนนี ยะลา ผู้วิจัย อภิปรายผลการวิจัยตามลำดับ ดังนี้

คุณลักษณะด้านความรู้ความสามารถทางภาษา ประกอบด้วย ใช้ภาษาท้องถิ่นได้ดี พูด เขียน และอ่านภาษาไทย รวมทั้งสื่อสารด้วยภาษาอังกฤษและมลายูถิ่นได้ ทั้งนี้เพราะผู้ให้ข้อมูลหลักกล่าวว่าพยาบาลที่ปฏิบัติงานในสามจังหวัดชายแดนภาคใต้ต้องสื่อสารกับบุคคลหลายกลุ่ม หลายเชื้อชาติ รวมทั้งข่าวสารต่างๆ เผยแพร่มาทางอินเทอร์เน็ต วารสารภาษาอังกฤษ พยาบาลจึงต้องรู้ภาษาให้ครอบคลุม ซึ่งสอดคล้องกับ บลูม และคณะ (Bloom, Timmerman & Sands, 2006, pp. 271-274) ที่ศึกษาพบว่า พยาบาลที่สามารถพูดได้หลายภาษาเป็นสิ่งที่สำคัญ จึงต้องเปิดโอกาสให้พยาบาลมีการฝึกฝนด้านภาษาเพิ่ม รวมทั้งอัลฟาโน (Alfano, 1989, pp.273-380) ได้ศึกษาวิจัยเรื่องบทบาทการดูแลของพยาบาลในคลินิกของพยาบาลในอเมริกาเหนือ ศึกษาพบว่า พยาบาลที่มุ่งวิชาชีพ ต้องใช้การสื่อสารที่ตรงกับภาษาที่ผู้รับบริการใช้ในชีวิตประจำวันจึงจะสามารถปฏิบัติการพยาบาลได้อย่างมีประสิทธิภาพ

คุณลักษณะด้านความรู้ความสามารถทางการพยาบาลประกอบด้วย มีความรู้เกี่ยวกับการรักษาทั้งแผนใหม่และการรักษาที่คนในท้องถิ่นใช้ ศาสตร์ทางการพยาบาลและศาสตร์อื่นที่เกี่ยวข้อง มีความสามารถในการปฏิบัติการพยาบาล มีความสามารถในกระบวนการคิด เพราะประชาชนใน



ภาพที่ 2 แสดงกระบวนการสร้างคุณลักษณะที่พึงประสงค์ของบัณฑิตพยาบาล วิทยาลัยพยาบาลบรมราชชนนีนี ยะลา โดยยกการบูรณาการแนวคิดการพยาบาลเชิงวัฒนธรรม





สามจังหวัดชายแดนภาคใต้ต้องเผชิญกับเหตุการณ์ความไม่สงบมาเป็นเวลานาน ประชาชนต้องเผชิญกับความเครียดมาอย่างต่อเนื่อง กระทบต่อคุณภาพชีวิต ซึ่งสอดคล้องกับละเอียด แจ่มจันทร์ (2540) ที่ศึกษาอนาคตภาพหลักสูตรพยาบาลศาสตร์และกล่าวถึงคุณลักษณะที่จำเป็นสำหรับพยาบาลในอนาคต ว่าพยาบาลต้องให้การพยาบาลโดยใช้ศาสตร์ทางการพยาบาลและศาสตร์ที่เกี่ยวข้องในบริบทของสังคมไทย เพื่อดำรงภาวะสุขภาพได้ตลอดทุกช่วงเวลาของชีวิต สอดคล้องกับวิจัยของพอลล์และแอนน์ (Paul & Anne, 2008, pp. 10-16) ศึกษาคุณลักษณะของพยาบาลตามการรับรู้ของพยาบาลและนักศึกษาพยาบาล พบว่าคุณลักษณะที่สำคัญของพยาบาล คือ คุณลักษณะทางสติปัญญา ที่ต้องมีความรู้ในศาสตร์ทางการพยาบาลและศาสตร์สาขาอื่นที่เกี่ยวข้อง สามารถคิดวิเคราะห์ ตัดสินใจแก้ปัญหาทางการพยาบาล ความคิดริเริ่มสร้างสรรค์

คุณลักษณะด้านคุณธรรมจริยธรรมประกอบด้วย รู้จักระงับอารมณ์ของตนเอง มีความอดทน มีเมตตา กรุณาอยากช่วยคนที่ตกทุกข์ได้ยาก มีความเอื้ออาทร มีความรับผิดชอบต่อหน้าที่ มีความซื่อสัตย์ สุจริตทั้งต่อคนไข้และหน้าที่การงาน ทั้งนี้เพราะสถานการณ์ความไม่สงบในสามจังหวัดชายแดนภาคใต้ เป็นภาวะคุกคามต่อชีวิตของประชาชน สอดคล้องกับไวเจลและโดลีย์ช (Vogel & Dolysh, 1994) ที่ศึกษาพบว่า พยาบาลต้องมีคุณลักษณะส่วนบุคคล คือ มีการตัดสินใจและความมุ่งมั่นอดสาหะพร้อมที่จะเผชิญหน้ากับความยากลำบากหรือความพ่ายแพ้ ต้องการความเป็นอิสระในการดำเนินการและควบคุมทุกอย่างตามภารกิจ ลักษณะเชิงจริยธรรมของพยาบาลเกิดขึ้นได้ทั้งแบบรู้ตัวกับแบบไม่รู้ตัว

คุณลักษณะด้านการเข้าใจความแตกต่าง ซึ่งต้องเข้าใจหลักการ ความเชื่อ วิถีชีวิต วัฒนธรรม ประเพณีของแต่ละศาสนา รวมทั้งมีความรู้ที่แท้จริงของแต่ละศาสนา ทั้งนี้เนื่องมาจากประชาชนในสามจังหวัดชายแดนภาคใต้มีความเชื่อ ความศรัทธา มีสภาพสังคม ประเพณี และวัฒนธรรมที่แตกต่างกัน (ขวัญชาติ กล้าหาญ, 2543, หน้า 9) ซึ่งผลการวิจัยของประณีต ส่งวัฒนาและคณะ (2548) ที่ศึกษาพบว่า บริบทการดูแลของพยาบาลในสามจังหวัดชายแดนภาคใต้ตามที่ชุมชนต้องการ ประกอบด้วย สามารถให้บริการที่สอดคล้องกับวิถีชีวิตของประชาชน พยาบาลควรเรียนรู้เข้าใจถึงการดำเนินชีวิต ขนบธรรมเนียมประเพณี วัฒนธรรม และความเชื่อของชุมชน และสมาคมนักศึกษาพยาบาลแห่งสหราชอาณาจักร (National Student Nurse Association in UK, 2004, pp. 121-142) ที่ศึกษาคุณลักษณะของผู้นำทางการพยาบาลในอนาคต พบว่า พยาบาลในอนาคตต้องยอมรับบุคคลอื่นและเคารพความเป็นบุคคล มีความสามารถในการสร้างความสัมพันธ์ระหว่างจิตวิญญาณและตัวบุคคล

คุณลักษณะด้านการพยาบาลประกอบด้วย ความเป็นมาตรฐานในการทำงานของวิชาชีพ มีความยุติธรรมในการให้การพยาบาลกับผู้รับบริการโดยไม่เลือกเวลานับถือศาสนาใด ไม่เลือกปฏิบัติ ให้การพยาบาลได้ครอบคลุมอย่างเป็นองค์รวม ทั้งนี้เพราะการพยาบาลผู้ใช้บริการในพื้นที่ซึ่งมีความเป็นพหุวัฒนธรรมนอกจากให้การพยาบาลด้านร่างกายและจิตใจแล้ว พยาบาลยังต้องให้ความสำคัญกับจิตวิญญาณของผู้ใช้บริการ ซึ่งสอดคล้องกับการศึกษาของวาลายนิส (Valainis, 2000, pp. 13-20) ที่ศึกษาคุณลักษณะของผู้สำเร็จการศึกษาพยาบาลในศตวรรษที่ 21 พบว่า พยาบาลสามารถให้การพยาบาลอย่างอิสระและสามารถประเมินความสามารถในการปฏิบัติงานของตนเองได้ ใช้ความรู้

ในการวางแผนการพยาบาลในเชิงวิชาชีพ เพื่อจัดการกับปัญหาและการเปลี่ยนแปลงได้อย่างเหมาะสม  
สังเคราะห์องค์ความรู้และทักษะการพยาบาลในการส่งเสริมสุขภาพ

คุณลักษณะด้านการใฝ่เรียนรู้ประกอบด้วย การมีพฤติกรรมการใฝ่เรียนใฝ่รู้ พัฒนาตนเอง  
อย่างต่อเนื่อง พัฒนาความสามารถด้านการวิจัยทั้งนี้เพราะวิชาชีพการพยาบาลเป็นวิชาชีพที่มีการ  
พัฒนาอย่างต่อเนื่อง การศึกษาให้ได้มาซึ่งองค์ความรู้ต่างๆ ต้องเน้นกระบวนการวิจัย สอดคล้องกับ  
วิจัยของเดวี (Devi, 2010, Abstract) ศึกษาคุณลักษณะที่พึงประสงค์ของพยาบาลที่มีประสิทธิภาพ  
คุณลักษณะหนึ่งคือ การคงไว้ซึ่งการพัฒนาวิชาชีพการพยาบาลและสมรรถนะทางคลินิก โดยการ  
พัฒนาความรู้ให้ทันสมัยพยาบาลต้องศึกษาบนพื้นฐานของทฤษฎีการวิจัยแนวโน้มของแนวทางการปฏิบัติการ  
พยาบาลที่ดีสู่ความเป็นเลิศ รวมทั้งแมรีและฟรานซ์ (Mary & France, 2004) ที่ศึกษาเหตุผลและ  
อุปสรรคต่อการมีส่วนร่วมในการตัดสินใจเข้าศึกษาต่อเนื่องของกลุ่มพยาบาลวิชาชีพในรัฐนิวยอร์ก  
พบว่า เหตุผลอันดับแรกที่เข้าศึกษาต่อเนื่อง คือ ความต้องการความก้าวหน้าในวิชาชีพ

คุณลักษณะด้านภาวะผู้นำประกอบด้วย การกล้าตัดสินใจ ปรับตัวกับเหตุการณ์ต่างๆ ที่  
เปลี่ยนแปลงได้ มีความเป็นผู้นำ วิเคราะห์ตนเองและเข้าใจตนเองได้ เพราะพยาบาลที่ทำงานในสาม  
จังหวัดชายแดนภาคใต้เป็นบุคคลที่จะต้องเตรียมพร้อมกับสถานการณ์วิกฤติและให้การพยาบาลกับ  
ผู้รับบริการฉุกเฉินเป็นจำนวนมาก พยาบาลจึงต้องสามารถแก้ปัญหาเฉพาะหน้าต่างๆ ได้เป็นอย่างดี  
ซึ่งเดวี (Devi, 2010) ศึกษาพบว่า พยาบาลต้องมีความสามารถในการพัฒนากลยุทธ์ที่ให้ความสำคัญ  
กับเชื้อชาติ ศาสนาและมีความสัมพันธ์กับพื้นที่ การพัฒนากลยุทธ์นี้มีวัตถุประสงค์เพื่อปรับปรุงกำลังคน  
ด้านสุขภาพ การจัดการศึกษา/ ฝึกอบรมและการพัฒนาวิชาชีพ มีความสามารถในการกำหนดการ  
บริการในคลินิกและคุณลักษณะของภาวะผู้นำทางการพยาบาลในระดับวิชาชีพโดยการปฏิบัติที่  
ปลอดภัยของกำลังคนทางการพยาบาล และประเมินการพัฒนาผลกระทบทางบวกในการดูแลสุขภาพ  
ของคนเมาลีเพื่อการปรับปรุงคุณภาพของสุขภาพที่ดีขึ้น

2. กระบวนการสร้างคุณลักษณะที่พึงประสงค์ของบัณฑิตพยาบาล วิทยาลัยพยาบาลบรมราชชนนี  
ยะลา โดยการบูรณาการแนวคิดการพยาบาลเชิงวัฒนธรรม ผู้วิจัยอภิปรายผลการวิจัยตามลำดับ ดังนี้

กระบวนการสร้างความตระหนักมีความสัมพันธ์กับกระบวนการการเรียนรู้ด้วยตนเองและ  
การจัดกิจกรรมส่งเสริมการเรียนรู้ทั้งทฤษฎีและปฏิบัติ เพื่อสร้างคุณลักษณะที่พึงประสงค์ของบัณฑิต  
พยาบาล วิทยาลัยพยาบาลบรมราชชนนี ยะลา ซึ่งโนลส์ (Knowles, 1975, p. 18) กล่าวว่า การ  
เรียนรู้ด้วยตนเองเป็นกระบวนการที่บุคคลใช้ในการสร้างความต้องการในการเรียนรู้ การตั้งจุดมุ่งหมาย  
ในการเรียนรู้ การทำกิจกรรมเพื่อการค้นหาความรู้ ซึ่ง บรูมเบิร์ก (Blumberg, 2000, p. 218)  
กล่าวถึงคุณสมบัติของผู้ที่สามารถเรียนรู้ด้วยตนเองว่าต้องเป็นผู้ที่เรียนจากความต้องการของตนเอง  
มีความสามารถในการประเมินข้อมูลความรู้ด้วยตนเองอย่างเป็นอิสระ สามารถประเมินผลความ  
พอเพียงของผลการเรียนรู้ของตนเอง โดยยู (Yu, 1998, Abstract) ที่ศึกษาความสัมพันธ์ระหว่าง  
การเรียนรู้ด้วยตนเองและความสามารถในการด้านทักษะ พบว่า สมรรถนะหลักที่จำเป็นของการเรียนรู้  
ด้วยตนเองของนักศึกษาประกอบด้วยทักษะการแก้ปัญหา การเปิดรับความคิดใหม่ การริเริ่มความคิด  
ใหม่ด้วยตนเอง การริเริ่มการเรียนรู้ด้วยตนเอง โดยผู้เรียนจะต้องสามารถเลือกความต้องการเรียน  
วางแผนและการศึกษาเรียนรู้ด้วยตนเอง

กระบวนการเรียนรู้ด้วยตนเองมีความสัมพันธ์การจัดประสบการณ์การเรียนรู้ที่เปิดโอกาสให้นักศึกษาเรียนรู้จากสถานการณ์จริง กระบวนการสร้างความเข้าใจ และการสร้างความมั่นใจ ซึ่งสอดคล้องกับผลการวิจัยของฮิลล์ (Hill, 1997, Abstract) ที่ศึกษาพยาบาลในศตวรรษใหม่ (Nursing Education for New Millenium) ศึกษาวิธีการจัดการเรียนการสอนที่ดีที่สุดต่อความสามารถในการพัฒนาความสามารถในการแก้ปัญหาของนักศึกษาพยาบาล ผลการศึกษาพบว่า การสอนโดยใช้ประสบการณ์จริงสามารถพัฒนาการคิดแบบมีวิจารณญาณให้กับนักศึกษา และผลการศึกษาของแบนดูรา (Bandura, 1997, pp.20-24) ที่ศึกษาความสัมพันธ์ระหว่างการรับรู้ความสามารถของตนเองกับความคาดหวังที่เกิดขึ้น พบว่า พฤติกรรมในการทำกิจกรรมได้มากขึ้นอยู่กับความสัมพันธ์ของการรับรู้ความสามารถของตนเอง ความมั่นใจในตนเอง และความคาดหวังผลที่เกิดขึ้น บุคคลที่มีการรับรู้ความสามารถของตนเองสูงและมีความคาดหวังในผลที่เกิดขึ้นมีแนวโน้มจะกระทำสิ่งนั้นได้สำเร็จ

การเรียนรู้จากตัวแบบเป็นกระบวนการสร้างคุณลักษณะที่พึงประสงค์ที่เกี่ยวเนื่องกับการสร้างวินัยในตนเอง และการกำหนดบทบาทความรับผิดชอบ ดังที่กรมวิชาการ (2543, หน้า 10) กล่าวถึงความสำคัญของการมีวินัยในตนเองว่า เป็นพื้นฐานของความรับผิดชอบ การเคารพสิทธิของผู้อื่น การเอื้อเฟื้อแบ่งปัน การรอคอย การแก้ปัญหาของส่วนรวม ซึ่งศิริพันธ์ วรรัตนกิจ (2545) ศึกษาความสัมพันธ์ระหว่างปัจจัยบางประการกับความรับผิดชอบต่อตนเองและส่วนรวมของนักเรียนชั้นมัธยม ผลการวิจัยพบว่า ความมีวินัยในตนเองส่งผลต่อความรับผิดชอบต่อตนเองและส่วนรวม นอกจากนี้ศักดิ์สิทธิ์ อินทิพย์ (2546) ศึกษาบทบาทของครูในการปลูกฝังและเสริมสร้างค่านิยมพื้นฐาน 5 ประการในโรงเรียนมัธยมศึกษาจังหวัดตาก ผลการวิจัยพบว่า การทำตนเป็นแบบอย่างที่ดีของครูจะปลูกฝังการสร้างเสริมค่านิยมที่ดีให้กับนักเรียน

การเข้าร่วมกิจกรรมเพื่อสังคม การปลูกฝังจิตสาธารณะ การสร้างสัมพันธ์ภาพและการปลูกฝังค่านิยมเป็นอีกกระบวนการของการสร้างคุณลักษณะที่พึงประสงค์ของบัณฑิตพยาบาล วิทยาลัยพยาบาลบรมราชชนนี ยะลา อาจเนื่องมาจากการจัดการศึกษาพยาบาลเพื่อผลิตบัณฑิตพยาบาล ให้เกิดคุณลักษณะตามจุดมุ่งหมายที่กำหนดไว้ การใช้วิธีการและเทคนิคการสอนต้องสามารถบรรลุตามคุณลักษณะที่พึงประสงค์ การเข้าร่วมกิจกรรมเพื่อสังคมเป็นการจัดกิจกรรมที่ผู้เรียนเป็นผู้กระทำและคิดในสิ่งที่กำลังทำโดยตนเอง สอดคล้องกับแนวคิดการจัดการศึกษาเชิงรุก (Active Learning) ซึ่งเป็นกิจกรรมการเรียนการสอนที่ผู้เรียนแสวงหาข้อมูล ข่าวสารเพื่อนำไปสู่การแปลความและถ่ายทอด โดยมีกระบวนการวิเคราะห์ สังเคราะห์ ประเมินผลสอดคล้องกับการวิจัยของฮิลล์ (Hill, 1997, Abstracts) ศึกษาเรื่องการศึกษาพยาบาลในศตวรรษใหม่ ศึกษาวิธีการสอนที่ดีที่สุดต่อความสามารถในการแก้ปัญหา โดยแบ่งผู้เรียนเป็น 2 กลุ่ม กลุ่มที่ 1 สอนแบบบรรยายและอภิปราย กลุ่มที่ 2 สอนแบบให้เรียนรู้จากการจัดกิจกรรมจากประสบการณ์จริง ผลการศึกษาพบว่านักศึกษาในกลุ่มที่สอนแบบให้เรียนรู้จากการจัดกิจกรรมจากประสบการณ์จริง เกิดความอิสระในการเรียนรู้ด้วยตนเองมากขึ้น

## ข้อเสนอแนะการวิจัยเพื่อการประยุกต์ใช้

ผลการพัฒนากระบวนการสร้างคุณลักษณะที่พึงประสงค์ของบัณฑิตพยาบาลโดยการบูรณาการแนวคิดการพยาบาลเชิงวัฒนธรรม พบว่าทั้ง 13 กระบวนการดังกล่าว สามารถใช้ในการพัฒนาบัณฑิตพยาบาลให้มีคุณลักษณะที่พึงประสงค์ได้ในสถานการณ์จริงได้อย่างมีประสิทธิภาพ จึงควรนำผลที่ได้กำหนดไว้ในแผนกลยุทธ์ด้านผลิตบัณฑิตพยาบาลให้มีการตอบสนองการพัฒนาให้เกิดคุณลักษณะต่างๆ ไว้อย่างเป็นทางการ ประกาศให้อาจารย์และบุคลากรทุกระดับก็จะนำไปวางแผนจัดทำเป็นแผนปฏิบัติการของทุกงานของวิทยาลัย รวมทั้งแต่งตั้งคณะกรรมการในระดับวิทยาลัย โดยให้มีบุคคลภายนอก เช่น พยาบาลพี่เลี้ยง ศิษย์เก่า ผู้บริหารของหน่วยงานที่เกี่ยวข้องกับบัณฑิตวิทยาลัยพยาบาลบรมราชชนนี ยะลา เข้ามามีส่วนร่วม ในการวางแผน ส่งเสริม สนับสนุน ติดตามผล ให้เกิดความต่อเนื่อง รวมทั้งเปิดโอกาสให้นักศึกษาเข้ามามีส่วนร่วมในการวางแผนกิจกรรมเสริมหลักสูตรและกิจกรรมพัฒนานักศึกษาตั้งแต่ต้นปีเพิ่มกิจกรรมที่นักศึกษาสามารถเรียนรู้และพัฒนาให้เกิดคุณลักษณะที่พึงประสงค์จากกิจกรรมตามความเชื่อของทุกศาสนาร่วมกันทุกศาสนา

## ข้อเสนอแนะในการวิจัยครั้งต่อไป

1. ควรนำผลการวิจัยที่ได้ไปศึกษาวิจัยโดยใช้วิธีการวิจัยแบบมีส่วนร่วม (Participatory Action Research) โดยใช้นักศึกษา ผู้ปกครอง อาจารย์พยาบาล พยาบาลพี่เลี้ยง ศิษย์เก่าและชุมชน มาร่วมพัฒนาคุณลักษณะบัณฑิตที่พึงประสงค์ โดยการเลือกพัฒนาเฉพาะคุณลักษณะที่จำเป็นเร่งด่วนในพื้นที่ เช่น ด้านความรู้ความสามารถทางภาษา ด้านการเข้าใจความแตกต่าง
2. ควรมีการศึกษาติดตามผลคุณลักษณะบัณฑิตที่พึงประสงค์หลังสำเร็จการศึกษา โดยประเมินคุณลักษณะทั้งจากบัณฑิต นายจ้าง เพื่อนร่วมงานและผู้ใช้บัณฑิต เพื่อศึกษาผลกระทบที่เกิดจากกระบวนการสร้างคุณลักษณะที่พึงประสงค์ต่อไป

## รายการอ้างอิง

- กรมวิชาการ. (2543). รูปแบบหรือแนวการจัดกระบวนการเรียนรู้ที่เสริมสร้างคุณลักษณะดี เก่ง มีสุข ระดับประถมศึกษา. กรุงเทพฯ: โรงพิมพ์กรมศาสนา.
- ขวัญชาติ กล้าหาญ. (2543). แนวทางการส่งเสริมการอยู่ร่วมกันอย่างสันติในพหุสังคม: ศึกษาเฉพาะกรณีสามจังหวัดชายแดนภาคใต้ (ปัตตานี ยะลา นราธิวาส). กรุงเทพฯ: วิทยาลัยป้องกันราชอาณาจักร.
- คณะกรรมการอำนวยการจัดทำแผนพัฒนาสุขภาพแห่งชาติ. (2550). แผน 10 ยุทธศาสตร์สุขภาพพอเพียง. กรุงเทพฯ: สำนักงานปลัด กระทรวงสาธารณสุข.
- คณะกรรมการการพัฒนาการเศรษฐกิจและสังคมแห่งชาติ. (2549). แผนพัฒนาเศรษฐกิจและสังคมแห่งชาติ ฉบับที่ 10. กรุงเทพฯ: คณะกรรมการการพัฒนาการเศรษฐกิจและสังคมแห่งชาติ.
- มหาวิทยาลัยสงขลานครินทร์ วิทยาเขตปัตตานี. (2550). จังหวัดชายแดนภาคใต้ สถานการณ์ที่เป็นจริง. ปัตตานี: คณะรัฐศาสตร์ มหาวิทยาลัยสงขลานครินทร์ วิทยาเขตปัตตานี.

- ประณีต ส่งวัฒนาและคณะ. (2548). *ความเป็นไปได้ในการขยายบทบาทของคณะพยาบาลศาสตร์ในการผลิตและพัฒนาบุคลากรทางการพยาบาลในพื้นที่สามจังหวัดชายแดนภาคใต้* สงขลา: คณะพยาบาลศาสตร์ มหาวิทยาลัยสงขลานครินทร์.
- ประเวศ ะสี. (2552). *ปฏิรูปประเทศไทย ปฏิรูประบบอุดมศึกษา: อุดมศึกษาคือหัวใจการทางปัญญา* พาดิออกจากวิกฤต (พิมพ์ครั้งที่ 1). กรุงเทพฯ: ที คิว พี.
- ละเอียด แจ่มจันทร์. (2540). *อนาคตภาพของหลักสูตรพยาบาลศาสตร์สำหรับพยาบาลวิชาชีพของวิทยาลัยพยาบาล ในสังกัดกระทรวงสาธารณสุข. ปรินญานิพนธ์การศึกษาคุษฎิบัณฑิต, สาขาวิชาการอุดมศึกษา, บัณฑิตวิทยาลัย, มหาวิทยาลัยศรีนครินทรวิโรฒ.*
- วุทธิศักดิ์ โภชนกุล. (2552). *จาก: Active Learning...สู่: Action Research.* บัตตานี: ภาควิชาเทคโนโลยีการศึกษา คณะศึกษาศาสตร์ มหาวิทยาลัยสงขลานครินทร์.
- ศักดิ์สิทธิ์ อินทิพย์. (2546). *บทบาทของครูในการปลูกฝังและสร้างค่านิยมพื้นฐาน 5 ประการในโรงเรียนมัธยมศึกษา สังกัดกรมสามัญศึกษาจังหวัดตาก. วิทยานิพนธ์ครุศาสตร์ มหาบัณฑิต, สาขาวิชาการบริหารการศึกษา, บัณฑิตวิทยาลัย, มหาวิทยาลัยราชภัฏกำแพงเพชร.*
- ศิรินันท์ วรรณกิจ. (2545). *การศึกษาความสัมพันธ์ระหว่างปัจจัยบางประการกับความรับผิดชอบของตนเองและส่วนรวมของนักเรียนชั้นมัธยมศึกษาปีที่ 3 โดยใช้วิธีการวิเคราะห์สหสัมพันธ์แบบคาโนนิคอล. ปรินญานิพนธ์การศึกษามหาบัณฑิต, สาขาวิชาการวิจัยและสถิติทางการศึกษา, บัณฑิตวิทยาลัย, มหาวิทยาลัยศรีนครินทรวิโรฒ.*
- Alfano, G. J. (1989). Healing or care taking which will be?. *The Nursing Clinics of North America*, 15, 273-380.
- Bandura, A. (1997). Self - efficacy: Toward a unifying theory of behavior change. *Psychological Review*, 84(6), 20-24.
- Bloom, M., Timmerman, G. M., & Sands, D. (2006). Developing course to teach Spanish for health care professional. *Journal of Nursing Education*, 45(7), 271-274.
- Blumberg, P. (2000). *Evaluating the evidence that problem-based learner: A review of the literature.* Englewood Chiffs, New Jersey: Lawrence Erlbaum Associates.
- Devi, A. H. (2010). *The attributes needed to nurse effectively.* Kai Tiaki: Nursing New Zealand. Retrieved July 16, 2010, from [http://findarticles.com/p/articles/mi\\_hb4839/is\\_4\\_13/](http://findarticles.com/p/articles/mi_hb4839/is_4_13/)
- Hill, K. (1997). *Nursing education for the new millennium school of nursing.* Los Angeles: Southeastern Louisiana University.
- Knowles, H. S. (1975). *Self - directed learning: A guide for learners and teachers.* Chicago: Association Press Follett.
- Mary, W., & Frances, C. (2004). *Reasons for and barriers to participation in continuing education among licensed recital nurses in New York State.* Retrieved July 9, 2004, from <http://www.lib.umi.com/dissertation/citations>

- National Student nurse association in UK. (2004). *The new leadership challenge: Creating the future of nursing* (2<sup>nd</sup>ed.). Philadelphia: Davis Company Philadelphia.
- Paul, L. M., & Anne, M. (2008). The important attributes of a nurse from the perspective of qualified and student nurses. *Journal of Advance Nursing*, 24(4), 10-16.
- Valainis, B. (2000). Professional nursing practice in an HMO: The future is now. *Journal of Nursing Education*, 39(1), 13-20.
- Vogel, G., & Doleys, N. (1994). *Entrepreneursing: A nurse's guide to starting a business* (2<sup>nd</sup>ed.). New York: National League for Nurse Press.
- Yu, C. (1998). *A study of the relationship between the self-directed learning readiness and job performance for high principle*. Ohio: The Ohio University.

“ However beautiful the strategy,  
you should occasionally look at the results.

กลยุทธ์แม้จะสวยงามเพียงไร แต่คุณควรดูที่ผล ”

Winston Churchill