

การสร้างมูลค่าเพิ่มการทอเสื่อกกเพื่อเศรษฐกิจของชุมชน ตำบลกระทุ่มแพ้ว อำเภอบ้านสร้าง จังหวัดปราจีนบุรี

Value Added Weaving Reed Mats for Community Economy of Tumbon Kratumpaw, Amphure Bansrang Prachinburi Province

ลักษณพร โรจน์พิทักษ์กุล*

E-mail: laksana.roj@gmail.com

บทคัดย่อ

การวิจัยเรื่องนี้เป็นการศึกษาการสร้างมูลค่าเพิ่มการทอเสื่อกกเพื่อเศรษฐกิจของชุมชนตำบลกระทุ่มแพ้ว อำเภอบ้านสร้าง จังหวัดปราจีนบุรี โดยศึกษาสถานการณ์การทอเสื่อกก ศึกษากระบวนการเรียนรู้ ปัจจัยเงื่อนไขต่างๆ ของการประกอบอาชีพ โดยวิธีการวิจัยแบบผสมผสานเชิงยืนยัน (Triangulation mixed methods design) และการวิจัยเพื่อพัฒนา (Research & Development) กลุ่มตัวอย่างเป็นครัวเรือนที่ประกอบอาชีพทอเสื่อกกและผู้ที่เกี่ยวข้องรวม 43 คนและครัวเรือนที่ไม่ได้ประกอบอาชีพทอเสื่อกก จำนวน 50 คน เก็บข้อมูลและวิเคราะห์ข้อมูลจากเอกสาร แบบสอบถาม การศึกษาภาคสนาม สันทนากลุ่ม การสังเกต และการปฏิบัติการวิจัยแบบมีส่วนร่วม ผลการวิจัยพบว่าสถานการณ์การทอเสื่อกกของชุมชนตำบลกระทุ่มแพ้วปัจจุบันลดจำนวนน้อยลงไปมาก โดยที่ประชาชนส่วนใหญ่ประกอบอาชีพเกษตรกรรม ร้อยละ 58 มีรายได้จากการประกอบอาชีพของครัวเรือนเฉลี่ยต่อเดือนมากที่สุด 5,001-10,000 บาท ร้อยละ 80 มีภาวะหนี้สินมากที่สุด ร้อยละ 73 สำหรับการนำเส้นกกเส้นมาพัฒนาเป็นผลิตภัณฑ์ใหม่เพื่อสร้างมูลค่าเพิ่มให้กับชุมชนนั้นประชาชนเห็นด้วยร้อยละ 100 แบบแผนการทอเสื่อกกของชุมชนเป็นการพึ่งแรงงานในครอบครัว พึ่งทรัพยากรท้องถิ่น พึ่งตัวเอง และพึ่งกันเอง โดยที่ชุมชนมีปัจจัยภายในที่มีศักยภาพอันเป็นรากฐานสำคัญ 3 ประการ คือ 1) โครงสร้างทางสังคม (Structure) 2) ความสามารถในการผลิต (Ability) 3) ทักษะ (Skills) ในการศึกษาได้นำปัจจัยภายในชุมชนมาเป็นฐานของการพัฒนาและนำปัจจัยภายนอกมาเป็นส่วนเสริมในการสร้างมูลค่าเพิ่มการทอเสื่อกกเพื่อสร้างเศรษฐกิจชุมชน โดยการใช้ชุมชนเป็นฐาน (Community based) การให้ความรู้ (knowledge) และสร้างกระบวนการการเรียนรู้ (Learning process) การเชื่อมโยงเครือข่ายการเรียนรู้ (Net work) ผลของวิจัยและพัฒนาครั้งนี้ส่งผลให้ชุมชนตำบลกระทุ่มแพ้วได้มีการพัฒนาผลิตภัณฑ์ใหม่จากเส้นกก เป็นการนำเส้นกกขนาดเส้นที่ชุมชนขายเส้นก้าละ 20 บาท นำมาสานถักลายอิสระเป็นตะกร้าเอนกประสงค์ที่นำผลิตภัณ์ที่ได้ในราคาสูงขึ้น มีตลาดรองรับแน่นอน โดยการเชื่อมโยงเป็นเครือข่ายกับวิสาหกิจชุมชนแปรรูปเสื่อกกบางพลวงที่มีชื่อเสียงระดับประเทศ ชุมชนได้รับความรู้ใหม่ในด้านเทคนิคการย้อมสีกกแบบถักเปีย เพิ่มช่องทางการจำหน่าย และเชื่อมโยงกับหมู่บ้านใกล้เคียงใน

*ผู้ช่วยศาสตราจารย์ สังกัดมหาวิทยาลัยราชภัฏราชนครินทร์ จ.ฉะเชิงเทรา

การแลกเปลี่ยนเรียนรู้ อันเป็นฐานความเข้มแข็งของชุมชนและเสริมสร้างเศรษฐกิจชุมชน สังคม เป็นการสืบทอดภูมิปัญญาท้องถิ่นให้มั่นคงต่อไป

คำสำคัญ การสร้างมูลค่าเพิ่ม เสืออกก เศรษฐกิจชุมชน

Abstract

This research aims to increase added value to the production of reed mats for the community economy of Kratumpeaw, Bangsrang district, Prachinburi province. The research was conducted through a study of: production situations of reed mats, the process of how such production knowledge is taught and learned, the factors and conditions which are necessary for successful implementation of the profession. The research method was conducted through a “triangulation” of mixed methods and development research. The sample consisted of 43 people, both directly and indirectly related to reed-map production, as well as 50 people whose livelihoods were not involved in reed mat production. The data were collected and analyzed through documents, questionnaires, field studies, discussions, observations, and research participation. The production of reed maps in the study area was one of considerably decreasing output. 58% of the people lead their lives as agriculturalists. 80% of them work in their own family businesses and earn 5,001 – 10,000 Baht monthly. 73 % of the participants were seriously in debt. 100% of the people involved agreed that the innovation of new products is necessary in order to add value to their community. The study showed that the community was comprised of three fundamental, internal factors: 1) social structure, 2) production ability, 3) skills. Within the research project, internal factors in the community were studied in terms of how they contributed to the development process. In order to expand the community economy, external factors were used as additional facilitators to promote the increase of the value of reed mat production. The study was conducted through a community-based-approach leaning process and a learning network. The research outcome and development prompted the people toward new product development from reed filament. The cheap reed material was more valuable after it was independently woven into multi-purpose baskets. Thus, the community could conveniently sell their products at higher prices and were able to find the time and space for independent production. The value-added products were definitely desired in the general marketplace. Moreover, the value added products offered an opportunity for the community to be a part of the reed mat community state enterprise network of Bangpluang. The community gained new knowledge regarding the dyeing techniques for both pigtail and Mudmee styles and

could join neighboring villages in exchanging knowledge in order to strengthen the economic prosperity of the community and society, as well as to preserve the stability of local wisdom.

Keywords : Adding Value/Reed Mat/Community Economy

ความสำคัญของปัญหา

การพัฒนาประเทศกว่า 4 ทศวรรษที่ผ่านมา ภายใต้ระบบเศรษฐกิจทุนนิยมที่มีการเร่งรัดพัฒนาอุตสาหกรรม ประกอบกับการเปิดเสรีทางการค้า ส่งผลให้ประเทศไทยมีการแข่งขันทางการค้าสูง ระบบเศรษฐกิจและสังคมไทยได้เปลี่ยนแปลงไปมาก จากระบบเศรษฐกิจที่มีภาคเกษตรเป็นภาคนำทั้งการผลิตรายได้ และการจ้างงาน มาสู่การพัฒนาอุตสาหกรรม การค้า และบริการ ถึงแม้ว่าได้สร้างความเจริญเติบโตทางเศรษฐกิจในระดับสูงอย่างต่อเนื่องมายาวนานแต่เป็นการเติบโตเชิงปริมาณ ยังขาดทั้งคุณภาพและอยู่บนพื้นฐานการพัฒนาที่ไม่สมดุลและไม่ยั่งยืน (คณะกรรมการพัฒนาเศรษฐกิจและสังคมแห่งชาติ, 2546)

เศรษฐกิจในชนบทจากอดีตถึงปัจจุบัน ฉัตรทิพย์ นาถสุภา, (2544) กล่าวว่า มีลักษณะแบบผลิตเองเพื่อใช้ในครัวเรือน (Primary) เป็นการสนองความต้องการขั้นพื้นฐาน (Basic needs) สำหรับใช้สอยเพื่อการดำรงชีวิต แล้วจึงค่อยปรับปรุงให้มีความงดงาม กลายเป็นหัตถกรรมพื้นบ้าน แสดงให้เห็นชีวิตความเป็นอยู่ วัฒนธรรมท้องถิ่น และการสืบทอดความเป็นเอกลักษณ์ของท้องถิ่นโดยอาศัยวัสดุหรือวัตถุดิบที่อยู่ใกล้ตัวมาสร้างสรรค์ให้เกิดประโยชน์แก่ตนเอง อาศัยความรู้และประสบการณ์ที่มีสะสมสืบทอดกันมา จากอดีตจนถึงปัจจุบัน การถ่ายทอดเหล่านี้เป็นไปอย่างต่อเนื่องไม่ขาดสาย เรียกว่าเป็นภูมิปัญญาชาวบ้าน (Popular Wisdom) หรือภูมิปัญญาท้องถิ่น (Local Wisdom) ที่ปัจจุบันรัฐบาลได้มีนโยบายส่งเสริมสนับสนุนกระบวนการพัฒนาท้องถิ่น เสริมสร้างความเข้มแข็งของชุมชนให้สามารถพึ่งตนเองได้ โดย

ให้ประชาชนมีส่วนร่วมในการสร้างงาน สร้างรายได้ด้วยการนำภูมิปัญญาชาวบ้านและทรัพยากรในท้องถิ่นมาพัฒนาเพื่อเพิ่มมูลค่า

จากการสำรวจข้อมูลเบื้องต้นของชุมชนตำบลกระทุ่มแพ้วพบว่าประชาชนส่วนใหญ่ประกอบอาชีพหลักคือการทำนา และอาชีพเสริม ปลูกกกทอเสื่อ ทำติดต่อกันมาประมาณ 100 ปีเศษ สภาพพื้นที่ของตำบลเป็นที่ราบลุ่มมีน้ำขัง เหมาะสำหรับการเกษตร และเหมาะแก่การเจริญเติบโตของต้นกก กกที่พบได้แก่ กกกลม กกกระจูด ซึ่งเป็นกกที่ชาวตำบลกระทุ่มแพ้วนำมาใช้ในการทอเสื่อ เมื่อชาวบ้านเสร็จงานในฤดูทำนาก็จะพากันเก็บกก กระจูดที่ขึ้นมากมายตามธรรมชาติและปลูกขึ้นเพื่อการประกอบอาชีพ ชาวบ้านจะทอเสื่อสืบทอดฝีมือกันมาตั้งแต่รุ่นปู่ ย่า ตา ยาย จนถึงชั้นหลาน ต่อมาระบบเศรษฐกิจและสังคมเปลี่ยนแปลงไป ชาวตำบลกระทุ่มแพ้วมีการทอเสื่อน้อยลง เปลี่ยนไปทำนาทำไร่กันมากขึ้นโดยเฉพาะในช่วงปี พ.ศ. 2538-2539 ในปัจจุบันแม้จะยังเหลือพื้นที่ปลูกกกอยู่บ้าง แต่ก็ลดน้อยลงไปจากเดิมมาก ประกอบกับผู้คนในชุมชนนิยมไปประกอบอาชีพรับจ้างในโรงงานอุตสาหกรรม จากการวิเคราะห์ศักยภาพชุมชนตำบลกระทุ่มแพ้ว พบว่า ชุมชนมีปัญหาเกี่ยวกับหนี้สินซึ่งเป็นปัญหาใหญ่และสะสมมานานถึงแม้รัฐบาลจะมีนโยบายต่าง ๆ มาแก้ไขบรรเทาความเดือดร้อนของประชาชนแต่ก็ยังไม่เพียงพอ และสถานการณ์ในอนาคตยังไม่สามารถแก้ไขให้ปัญหาหมดลงไปได้ อีกทั้งการประกอบอาชีพเกษตรกรรมของประชาชนส่วนใหญ่ยังต้องประสบกับปัญหาผลผลิตตกต่ำ และอุทกภัยจากน้ำท่วม ซึ่งในอนาคตแนวโน้มยังไม่สามารถคาดการณ์ได้อย่างแน่นอน รายได้จากการขายผลผลิตขึ้นอยู่กับ

กลไกของการตลาด (สำนักงานพัฒนาชุมชนอำเภอ บ้านสร้าง, 2553)

ผู้วิจัยจึงมีความสนใจศึกษาวิจัยการสร้างมูลค่าเพิ่มการทอเสื่อกกเพื่อเศรษฐกิจของชุมชน ตำบลกระทุ่มแพ้ว อำเภอบ้านสร้าง จังหวัดปราจีนบุรี ซึ่งเป็นอาชีพเสริมที่ว่างจากการทำนา เพื่อเป็นการส่งเสริมสนับสนุนการให้ชุมชนสามารถพึ่งพาตนเองได้อย่างเข้มแข็งและยั่งยืนต่อไป

วัตถุประสงค์ของการวิจัย

1. เพื่อศึกษาสถานการณ์การทอเสื่อกกของชุมชนตำบลกระทุ่มแพ้ว
2. เพื่อศึกษากระบวนการเรียนรู้ ปัจจัย เงื่อนไข ต่าง ๆ ของการประกอบอาชีพทอเสื่อกกของชุมชน
3. เพื่อสร้างมูลค่าเพิ่มการทอเสื่อกกเพื่อเศรษฐกิจของชุมชนตำบลกระทุ่มแพ้ว อำเภอบ้านสร้าง จังหวัดปราจีนบุรี ให้เกิดความเข้มแข็งของชุมชน

วิธีดำเนินการวิจัย

การวิจัยครั้งนี้เป็นการวิจัยแบบผสมผสานเชิง ยืนยัน (Triangulation mixed methods design) (จิตราภา กุณฑบุตร, 2550) และการวิจัยเพื่อพัฒนา (Research & Development) โดยมีขั้นตอนการ ดำเนินการวิจัยดังนี้

การศึกษาเพื่อกำหนดกรอบแนวคิดการวิจัย

ศึกษาแนวคิดทฤษฎีและหลักการสังคมวิทยา ทฤษฎีระบบ แนวคิดเกี่ยวกับการมีส่วนร่วม แนวคิด เกี่ยวกับการสร้างเครือข่าย แนวคิดเกี่ยวกับเศรษฐกิจ ชุมชน รวมทั้งงานวิจัยที่เกี่ยวข้องกับการพัฒนาเสื่อกก เพื่อกำหนดกรอบแนวคิดในการวิจัย

ประชากรและกลุ่มตัวอย่าง

ประชากร ในการศึกษาครั้งนี้ เป็นประชากร ตำบลกระทุ่มแพ้ว อำเภอบ้านสร้าง จังหวัดปราจีนบุรี

มีจำนวน 205 ครัวเรือน การเลือกประชากรเป้าหมาย และการสุ่มตัวอย่าง แบ่งเป็น 2 ขั้นตอน

ขั้นแรก เลือกกลุ่มตัวอย่างแบบเฉพาะเจาะจง (Purposive sampling) คือ คัดเลือกครัวเรือนที่ ประกอบอาชีพการปลูกและทอเสื่อกก มีจำนวน 51 ครัวเรือน

ขั้นที่ 2 ใช้หลักเกณฑ์การสุ่มตัวอย่างแบบแบ่ง ชั้น (Stratified Sampling) โดยแบ่งประชากรออกเป็น 2 กลุ่ม กำหนดให้ กลุ่ม ก คือ กลุ่มผู้ประกอบการปลูก การปลูกและทอเสื่อกก และกลุ่ม ข คือกลุ่มผู้อยู่อาศัย ในหมู่บ้านที่ศึกษา กลุ่มตัวอย่าง

กลุ่มตัวอย่าง แบ่งเป็น 2 กลุ่ม ดังนี้

กลุ่ม ก ผู้ให้ข้อมูล ประกอบด้วย กลุ่มผู้ ให้ข้อมูลหลักและกลุ่มผู้เกี่ยวข้องที่ให้การส่งเสริม สนับสนุน ใช้วิธีการเลือกกลุ่มตัวอย่างที่มีลักษณะ คล้ายคลึงกัน (Homogenous Group) พิจารณาเลือก จากบุคคลในพื้นที่ที่เป็นผู้รู้ ผู้เชี่ยวชาญด้านการปลูก กก การทอเสื่อกก จำนวน 21 คน ผู้เกี่ยวข้องกับ การแปรรูปผลิตภัณฑ์เสื่อกก ได้แก่ ประธานวิสาหกิจ ชุมชน และตัวแทนจากตำบลใกล้เคียงที่ประกอบอาชีพ เกี่ยวกับกก ทั้งด้านการจำหน่าย การทอเสื่อ การปลูก การสานเสื่อกก จำนวน 5 คน ผู้ส่งเสริมประกอบด้วย บุคคลภาครัฐ ได้แก่ เกษตรอำเภอบ้านสร้าง นักวิชาการ ส่งเสริมการเกษตร นักวิชาการพัฒนาชุมชนตำบลกระทุ่มแพ้ว รวม 3 คน รวมกลุ่มตัวอย่างของการวิจัยทั้งสิ้น จำนวน 43 คน ใช้วิธีวิจัยเชิงคุณภาพ กลุ่ม ข คือ กลุ่มผู้ที่อาศัยอยู่ในชุมชน 4 หมู่บ้าน ได้แก่ บ้านนาฝุ่น บ้านกระทุ่มแพ้วหน้าวัด บ้านกระทุ่มแพ้วหลังวัด และ บ้านนาสะแก ผู้วิจัยกำหนดกลุ่มตัวอย่าง 30% ของ จำนวนครัวเรือนทั้งหมด ได้ตัวอย่าง จำนวน 50 คน โดยเก็บข้อมูลจากตัวแทนครัวเรือนละ 1 คน ใช้วิธีการ สุ่มตัวอย่างแบบสะดวก

กรอบแนวคิดทฤษฎีที่ใช้ในการวิจัย

ทฤษฎีระบบ

ภาพรวมของทฤษฎีระบบ (The Systems Theory) คือ แนวคิดที่เชื่อว่า เอกภพแห่งนี้ (The universe) เป็นหนึ่งหน่วยระบบการนำทฤษฎีระบบมาใช้ในการศึกษาวิจัยและพัฒนาครั้งนี้ ประกอบด้วย 1) ปัจจัยนำเข้า (Input) เป็นสิ่งที่นำเข้ามา หรือมีอยู่แล้วในระบบ 2) กระบวนการ (Process) เป็นวิธีการทำงานที่มีแบบแผน ผลผลิต (Output/Product) เป็นสิ่งที่เกิดขึ้นจากปัจจัยที่นำเข้า ผ่านวิธีการทำงานที่มีแบบแผน 3) ขอบเขต (Boundary) เป็นเนื้อหาที่อยู่ภายในและมีอิทธิพลต่อระบบ 4) ข้อมูลย้อนกลับ (Feedback) เป็นการนำข้อมูลที่ได้จากผลผลิตมาเป็นปัจจัยนำเข้าต่อไป 5) บริบท (Context) เป็นเนื้อหาที่อยู่ภายนอกและมีอิทธิพลต่อระบบ การนำแนวความคิดของทฤษฎีระบบมาใช้ในการพัฒนา โดยอาศัยการคิดอย่างมีระบบเป็นตามหลักวิชาการ และข้อมูลของสภาพความจริงของท้องถิ่น

เครื่องมือเก็บรวบรวมข้อมูล

การดำเนินการวิจัยเชิงปริมาณ เครื่องมือที่ใช้เก็บรวบรวมข้อมูล ได้แก่ แบบสอบถามความคิดเห็นเกี่ยวกับการสร้างมูลค่าเพิ่มการท่องเที่ยวเชิงเศรษฐกิจของชุมชนตำบลกระทุ่มแพ้ว อำเภอบ้านสร้าง จังหวัดปราจีนบุรี ที่ผู้วิจัยสร้างขึ้นเพื่อทำความเข้าใจปรากฏการณ์ทางสังคม (Social Phenomenon) ประกอบด้วย 4 ตอน คือ ตอนที่ 1 ข้อมูลทั่วไปเกี่ยวกับผู้ตอบแบบสอบถาม ตอนที่ 2 ด้านการประกอบอาชีพและสถานภาพทางเศรษฐกิจ ตอนที่ 3 ระดับความคิดเห็นในการประกอบอาชีพท่องเที่ยวของชุมชน ตอนที่ 4 เป็นข้อคำถามปลายเปิดด้านข้อคิดเห็นอื่นๆ การเก็บรวบรวมข้อมูล ผู้วิจัยและผู้ช่วยผู้วิจัยส่งแบบสอบถามและรับคืนด้วยตนเอง ระยะเวลาในการเก็บรวบรวมข้อมูล ดำเนินการระหว่างเดือนกรกฎาคม 2553

การวิเคราะห์ข้อมูล ใช้โปรแกรมสำเร็จรูปสถิติที่ใช้ในการวิเคราะห์ คือ ร้อยละ

การดำเนินการวิจัยเชิงคุณภาพ

เครื่องมือเก็บรวบรวมข้อมูล ผู้วิจัยเข้าไปเก็บข้อมูลด้วยตนเองเป็นหลักและอาศัยเครื่องมือที่ช่วยในการเก็บรวบรวมข้อมูลบางอย่าง ได้แก่ แนวคำถามในการสัมภาษณ์ แนวคำถามในการสนทนากลุ่ม

การเก็บรวบรวมข้อมูลเชิงคุณภาพและปฏิบัติการวิจัยแบบมีส่วนร่วม

การปฏิบัติการภาคสนามเพื่อเก็บรวบรวมข้อมูลและปฏิบัติการวิจัยแบบมีส่วนร่วม ผู้วิจัยใช้เวลาในการเก็บรวบรวมข้อมูลในพื้นที่ตั้งแต่เดือนกรกฎาคม 2553 ถึงเดือนพฤษภาคม 2555

วิธีการเก็บรวบรวมข้อมูลและการตรวจสอบข้อมูล

การเก็บรวบรวมข้อมูลดำเนินการโดย 4 วิธีการ คือ การศึกษาเอกสาร การสังเกต การสัมภาษณ์แบบไม่เป็นทางการ และการสนทนากลุ่ม การตรวจสอบเพื่อหาความเชื่อถือได้ของข้อมูลและตรวจสอบความครบถ้วนของคุณภาพข้อมูล โดยการตรวจสอบข้อมูลแบบสามเส้า ดำเนินการใน 2 วิธีการ คือ 1) การตรวจสอบแบบสามเส้าด้านข้อมูล 2) การตรวจสอบแบบสามเส้าด้านวิธีการรวบรวมข้อมูล

การวิเคราะห์ข้อมูล นำผลการวิเคราะห์ค่าทางสถิติ ที่ได้จากข้อมูลเชิงปริมาณมาวิเคราะห์ด้วยกันกับข้อมูลเชิงคุณภาพ ได้แก่ ข้อมูลที่ได้จากเอกสารใช้การวิเคราะห์เนื้อหา ส่วนข้อมูลที่ได้จากการสังเกต การสัมภาษณ์ และการสนทนากลุ่ม ใช้การวิเคราะห์ด้วยการจำแนกประเภทข้อมูล การเปรียบเทียบข้อมูล และสร้างข้อสรุปแบบอุปนัย

การสังเคราะห์ผลการศึกษา เป็นการนำข้อค้นพบจากการศึกษาทั้ง 2 ส่วน มาสังเคราะห์เพื่อให้ได้ข้อสรุปที่เป็นข้อความรู้ตามวัตถุประสงค์ของการ

วิจัย ที่เชื่อมโยงกัน สามารถอธิบายพฤติกรรมที่เป็นปรากฏการณ์ทางสังคมได้ชัดเจน

สรุปผลการวิจัย

1. สถานการณ์การทอเสื่ออกของชุมชนตำบลกระทุ่มแพ้ว

จากการศึกษาข้อมูลเชิงปริมาณและเชิงคุณภาพ พบว่า สถานการณ์ปัจจุบันของผู้ประกอบอาชีพทอเสื่ออกในชุมชนตำบลกระทุ่มแพ้วได้ลดจำนวนน้อยลงไปจากอดีตมากเหลือเพียง 27 ครัวเรือน จากจำนวนครัวเรือนทั้งสิ้น 205 ครัวเรือน มีรายได้จากการประกอบอาชีพของครัวเรือนเฉลี่ยต่อเดือนมากที่สุด 5,001-10,000 บาท คิดเป็นร้อยละ 80 ด้านภาวะหนี้สิน พบว่า คนในชุมชนมีภาวะหนี้สินร้อยละ 76 ส่วนใหญ่เป็นหนี้กองทุนหมู่บ้านมากที่สุด ร้อยละ 52 โดยที่บางส่วนมีการกู้เงิน กขคจ. ออมทรัพย์ และเป็นหนี้นอกระบบ คนในชุมชนส่วนใหญ่มีที่ดินเป็นของตนเองมากที่สุด 40 ไร่ คิดเป็น ร้อยละ 20 ในจำนวนนี้มีที่ดินที่ปลูกต้นกกมากที่สุด คือ 2 ไร่ คิดเป็น ร้อยละ 4 รองลงมา จำนวน 5 ไร่ และ 10.10 ไร่ คิดเป็นร้อยละ 2 จากการสัมภาษณ์พบว่า มีครัวเรือนมีที่ดินปลูกกกมากที่สุด 1 ครัวเรือน จำนวน 10 ไร่ 10 ตารางวา ในจำนวนนี้มี การเช่าที่ปลูกกกที่เช่ากันมาตั้งแต่รุ่นบรรพบุรุษ โดยคิดค่าเช่าเป็นงาน งานละประมาณ 700-1000 บาท ด้านวิธีการจำหน่ายเสื่ออกของชุมชนใช้วิธีขายปลีกมากที่สุด ร้อยละ 56 ขายส่ง ร้อยละ 34 ขายผ่านพ่อค้าคนกลางที่มารับซื้อในหมู่บ้านร้อยละ 18 แต่จากการสัมภาษณ์พบว่า ส่วนใหญ่ขายพ่อค้าคนกลางที่มารับซื้อถึงในหมู่บ้าน ในกรณีที่พ่อค้าทิ้งช่วงห่างไปนานประมาณ 1 เดือน ชาวบ้านจะนำเสื่ออกมารวมกันและไปขายส่งให้ร้านรับซื้อในตลาดจังหวัดปราจีนบุรี ตลาดหรือกลุ่มลูกค้าส่วนใหญ่เป็นคนนอกชุมชน ในสถานการณ์ที่เป็นอยู่แบบแผนการทอเสื่ออกยังเป็นการผลิตเพื่อเศรษฐกิจ

ชุมชนแบบพึ่งตนเองและพึ่งกันเอง การผลิตถูกกำหนดโดยการใช้แรงงานตลอดปี และการตอบสนองการบริโภค การใช้แรงงานเป็นไปตามความเป็นไปได้ของทรัพยากร แรงงานซึ่งเป็นรากฐานการผลิตคือสมาชิกภายในครอบครัว และการพึ่งพาเพื่อนบ้านแบบแลกเปลี่ยน การผลิตจึงมีลักษณะผลิตเพื่อขายให้ได้เงินมาซื้อสินค้าในการดำรงชีวิต มากกว่าการคิดขยายการผลิตให้ใหญ่โต ร่ำรวย มีกำไรสูงสุด เศรษฐกิจจึงพึ่งตัวอยู่ในชุมชนเป็นการดำรงชีวิตแบบพอเพียง

2. กระบวนการเรียนรู้ ปัจจัยเงื่อนไขต่างๆของการประกอบอาชีพทอเสื่ออก

ผลการวิจัย พบว่า กระบวนการเรียนรู้ของชุมชนเป็นการเรียนรู้จากการถ่ายทอดภูมิปัญญาการทอเสื่ออกโดยมีกระบวนการถ่ายทอดความรู้ที่สำคัญที่สุดคือครอบครัวจะเป็นแหล่งความรู้ภายในบ้านสำคัญที่ใช้ในการถ่ายทอดภูมิปัญญาท้องถิ่น นอกจากนี้ยังมีความรู้ที่ได้จากแหล่งภายนอกชุมชน คือ หน่วยราชการ ใต้นาวิทยาลัยการมาสอนการแปรรูปเสื่ออกเป็นผลิตภัณฑ์อื่นเพื่อการพัฒนาอาชีพให้แก่ชุมชน กระบวนการเรียนรู้จึงเป็นรูปแบบของการถ่ายโอนองค์ความรู้ที่มีอยู่ในตัวบุคคลกันอย่างเป็นธรรมชาติ (Tacit) และการเรียนรู้ที่มีลักษณะของการพัฒนาความรู้ที่มาจากภายนอก (Explicit) เป็นการเชื่อมโยงความรู้จากภายในและภายนอกเพื่อการพัฒนาอาชีพให้คนในชุมชน อย่างไรก็ตาม พบว่า การพัฒนาอาชีพที่หน่วยงานราชการส่งเสริม นั้น ไม่สามารถพัฒนาไปได้เนื่องจากชาวบ้านยังยึดติดอยู่กับการทอเสื่ออกในรูปแบบเดิม การทอเสื่อขนาดเล็กเพื่อนำไปแปรรูปเป็นผลิตภัณฑ์ต่าง ๆ นั้น ใช้เวลานาน ชาวบ้านมีความเห็นว่าต้องอดทน และต้องใช้ความประณีตมากจึงจะได้ผลิตภัณฑ์ที่มีคุณภาพและกว่าจะได้ผลิตภัณฑ์ 1 ชิ้น ต้องใช้ระยะเวลาพอสมควร ในสถานการณ์ดังกล่าว พบว่า ชุมชนยังมีปัจจัยภายในที่สำคัญ ได้แก่ คนในชุมชนตำบลกระทุ่มแพ้ว ที่เป็นผู้มีความรู้ ความเชี่ยวชาญในการปลูกกก ทอเสื่ออก

มีทรัพยากรและพื้นที่ที่เหมาะสมแก่การปลูกต้นกก มีกลุ่มเครือญาติที่มีความสัมพันธ์สนิทสนมใกล้ชิดกัน และมีทุนภูมิปัญญาท้องถิ่นทั้งในอดีตสืบทอดมาจนถึงปัจจุบัน ได้แก่ การแข่งขันปลูกต้นกก การแลกเปลี่ยนกันในสถานการณ์ปัจจุบัน ปัจจัยภายใน พบว่า ชุมชนยังคงมีทุนทางสังคม ประกอบด้วย 1) โครงสร้างทางสังคม คือในชุมชนส่วนใหญ่เป็นระบบเครือญาติที่มีความสัมพันธ์กันอย่างใกล้ชิด เพื่อนบ้านมีความสามัคคีเอื้อเพื่อเอื้อแก่ ช่วยเหลือเกื้อกูลกัน บทบาทของผู้นำที่มาจากเครือญาติ 2) ความสามารถ พบว่า ในชุมชนมีผู้รู้ ผู้เชี่ยวชาญภูมิปัญญาท้องถิ่นที่มีความชำนาญด้านการปลูกกก การบำรุงรักษา การเก็บเกี่ยวที่มีความสามารถ 3) ทักษะ ได้แก่ บุคคลที่ประกอบอาชีพทอเสื่อกกจะมีทักษะการทอ การย้อมสีกก การกรีดกก ที่เกิดจากการฝึกฝนและกระทำมาอย่างต่อเนื่องยาวนาน เป็นการแบ่งงานกันทำในครัวเรือน ด้านปัจจัยภายนอก มีหน่วยงานภาครัฐระดับจังหวัด อำเภอ สำนักงานเกษตรอำเภอ พัฒนาชุมชน ให้การส่งเสริมสนับสนุน รวมทั้งบริเวณโดยรอบพื้นที่ยังมีชุมชนที่ประกอบอาชีพปลูกกกอีกถึงประมาณ 350 ไร่ การให้ความรู้ในด้านการปลูก การส่งเสริมการรวมกลุ่มอาชีพ การอบรมเพื่อพัฒนาอาชีพ มีวิสาหกิจชุมชนแปรรูปเสื่อกกบางพลวงที่มีการแปรรูปผลิตภัณฑ์จากกกที่มีชื่อเสียงระดับประเทศ ดังนั้น ปัจจัยภายนอก หรือ ทุนทางสังคม จึงมีความสำคัญอย่างยิ่ง ซึ่งมีส่วนช่วยในการสนับสนุน ส่งเสริม และกระตุ้นให้การ ประกอบอาชีพทอเสื่อกกของชุมชนได้มีการฟื้นตัว และมีการพัฒนาเพื่อสร้างความเข้มแข็งให้กับชุมชน แม้ว่าหน่วยงานภาครัฐจะได้ดำเนินการมาแล้วระยะหนึ่ง แต่ก็พบว่า การที่ภาครัฐได้เข้าไปพัฒนาบางส่วนโดยการจัดตั้งกลุ่มอาชีพ แต่การดำเนินการไม่ได้ผลอันเนื่องมาจากกลุ่มไม่มีผู้นำที่มีความเข้มแข็ง จึงไม่ก่อให้เกิดการรวมกลุ่มที่สามารถสร้างพลังการต่อรองและพัฒนาอาชีพเพื่อแก้ไขปัญหาได้อย่างแท้จริง

ข้อค้นพบเชิงคุณภาพ พบว่า ปัจจัยที่เอื้อต่อการสร้างมูลค่าเพิ่มการทอเสื่อกก ได้แก่

1) ปัจจัยภายใน เกิดจากภูมิปัญญาท้องถิ่นของชุมชนเป็นทุนอย่างเห็นได้อย่างชัดเจนคือ 1) โครงสร้างทางสังคม (Structure) คือระบบเครือญาติเพื่อนบ้าน ผู้นำชุมชน ที่มีความสัมพันธ์กันอย่างใกล้ชิด 2) ความสามารถ (Ability) คือ คนในชุมชนอันเป็นทรัพยากรที่สำคัญที่สุดเป็นผู้มีความรู้ ความเชี่ยวชาญด้านภูมิปัญญาท้องถิ่นในการปลูกกก การบำรุงรักษา การเก็บเกี่ยว 3) ทักษะ (Skills) คือ การทอ การย้อมสีกก การกรีดกก ที่เกิดจากการฝึกฝนและกระทำมาอย่างต่อเนื่องยาวนานจนถึงปัจจุบัน

2) ปัจจัยภายนอก เป็นทุนทางสังคมได้แก่ หน่วยงานภาครัฐ นักวิชาการ วิสาหกิจชุมชนแปรรูปเสื่อกกบางพลวง ที่ให้การส่งเสริมสนับสนุนให้ความรู้ทั้งด้านการปลูก การดูแลรักษา การพัฒนาอาชีพ ที่เกื้อหนุนให้สามารถดำเนินการพัฒนาอาชีพโดยการนำเส้นกมาพัฒนาเป็นผลิตภัณฑ์ใหม่ขึ้น เป็นการเพิ่มความสามรถให้กับคนในชุมชนปัจจัยที่สำคัญของการพัฒนา คือ การใช้หลักการมีส่วนร่วมและฉันทามติเป็นแนวทางในการจัดกิจกรรมในการพัฒนาบรากฐานของวัฒนธรรมที่เคยปฏิบัติสืบต่อกันมาและความเชี่ยวชาญอันเกิดจากภูมิปัญญาท้องถิ่น

ข้อค้นพบจากการศึกษาทั้ง 2 ส่วน พบว่า ปัจจัยภายในสำคัญที่ส่งเสริมการประกอบอาชีพการทอเสื่อกก ประกอบด้วย 3 ส่วน ได้แก่ (1) โครงสร้างทางสังคม (Structure) มีระบบเครือญาติที่ทำให้สามารถเชื่อมโยงเป็นเครือข่ายได้ (2) ความสามารถของชุมชน (Abilities) คือ ความชำนาญ และเชี่ยวชาญ ในการระบวนการปลูกกก (3) ทักษะ (Skills) คือ ชุมชนมีภูมิปัญญาท้องถิ่นเป็นทุนของชุมชน ลักษณะดังกล่าวเป็นวิถีชีวิตสังคมที่สามารถส่งเสริมและพัฒนาบนพื้นฐานของภูมิปัญญา ผู้วิจัยได้นำปัจจัยภายในที่มีศักยภาพดังกล่าวนี้มาเป็นจุดแข็ง เพื่อการค้นหา

แนวทางการสร้างมูลค่าเพิ่มจากการประกอบอาชีพ
ทอเสื่อเพื่อเศรษฐกิจชุมชนโดยใช้หลักการปฏิบัติ
การวิจัยแบบมีส่วนร่วมทั้งชุมชนผู้วิจัยและหน่วย
งานภาครัฐ โดยใช้ชุมชนเป็นรากฐานของการพัฒนา
(Community-based model)

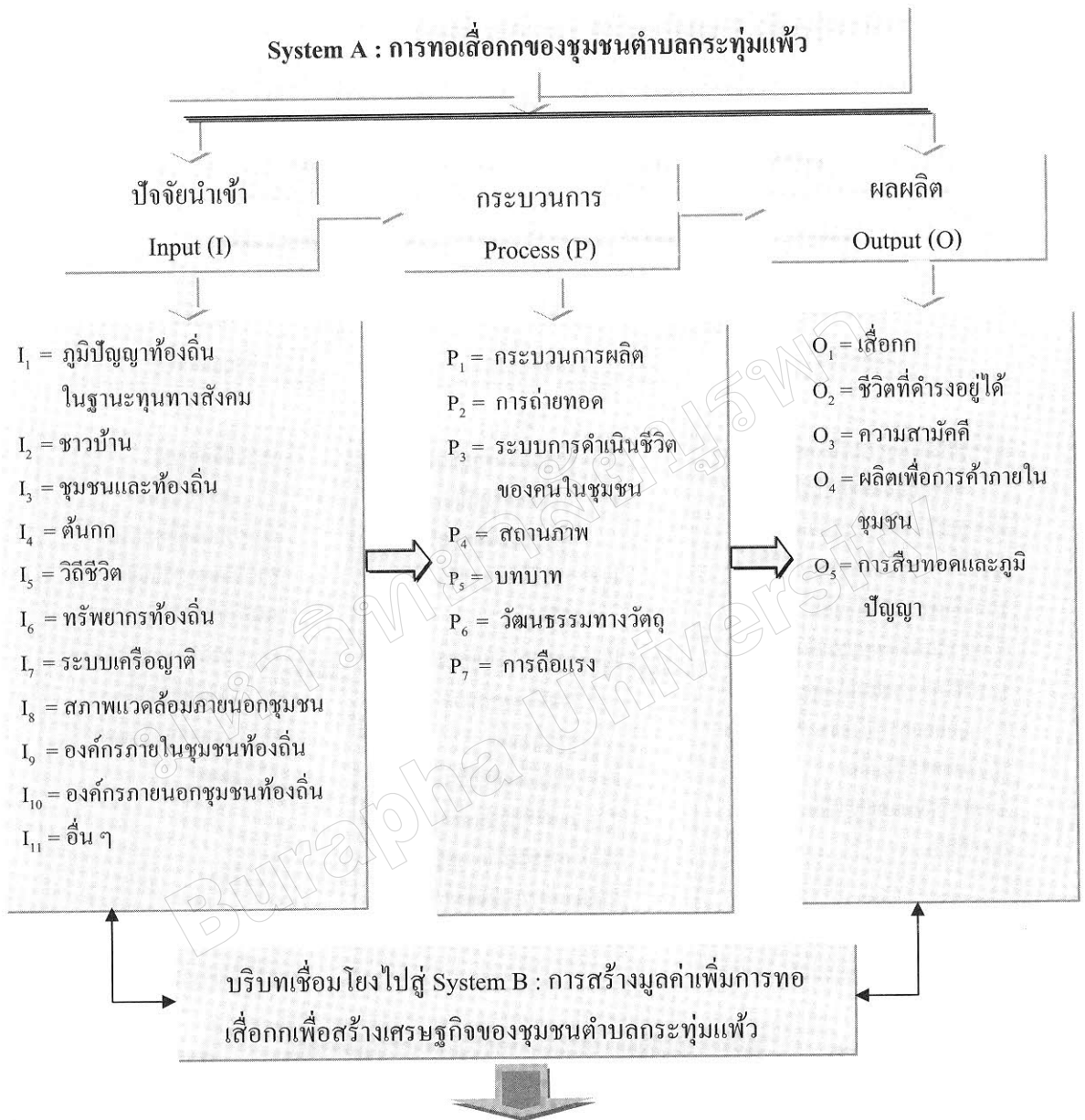
ผลการสังเคราะห์ พบว่า ปัจจัยที่ส่งเสริมการ
ประกอบอาชีพการทอเสื่อได้แก่ โครงสร้างทาง
สังคม กล่าวคือชุมชนมีทรัพยากร (resource) ที่
จำนวนมากที่สามารถนำมาใช้ประโยชน์ได้ตามต้องการ
มีระบบเครือญาติ การแบ่งบริเวณ การช่วยเหลือเกื้อกูล
กัน การเป็นคู่ทอเสื่อกัน ที่ก่อให้เกิดการอยู่ร่วมกันอย่าง
เหนียวแน่น เอื้อเฟื้อต่อกัน การตั้งถิ่นฐานในพื้นที่ใกล้
ชิดกัน เปิดโล่ง ไม่มีรั้วกัน ที่เอื้ออำนวยและก่อให้เกิด
ความสัมพันธ์ที่อยู่ร่วมกันตามธรรมชาติ ชุมชนมีผู้ที่มี
มีความสามารถ ที่เป็นบุคคลในชุมชน เป็นผู้มีความรู้
ความเชี่ยวชาญ ความชำนาญด้านการปลูก การบำรุง
รักษา การเก็บเกี่ยวเป็นผู้กระทำ (actor) เพื่อให้เกิด

ผลผลิตโดยใช้ทรัพยากรที่มีอยู่ในชุมชน ชุมชนมีทักษะ
คือ จากภูมิปัญญาที่ได้ปฏิบัติสืบต่อกันมาในด้านการ
ทอเสื่อทอเพื่อใช้สอยในชีวิตประจำวันและจำหน่ายเพื่อ
สร้างรายได้ให้แก่ครอบครัว

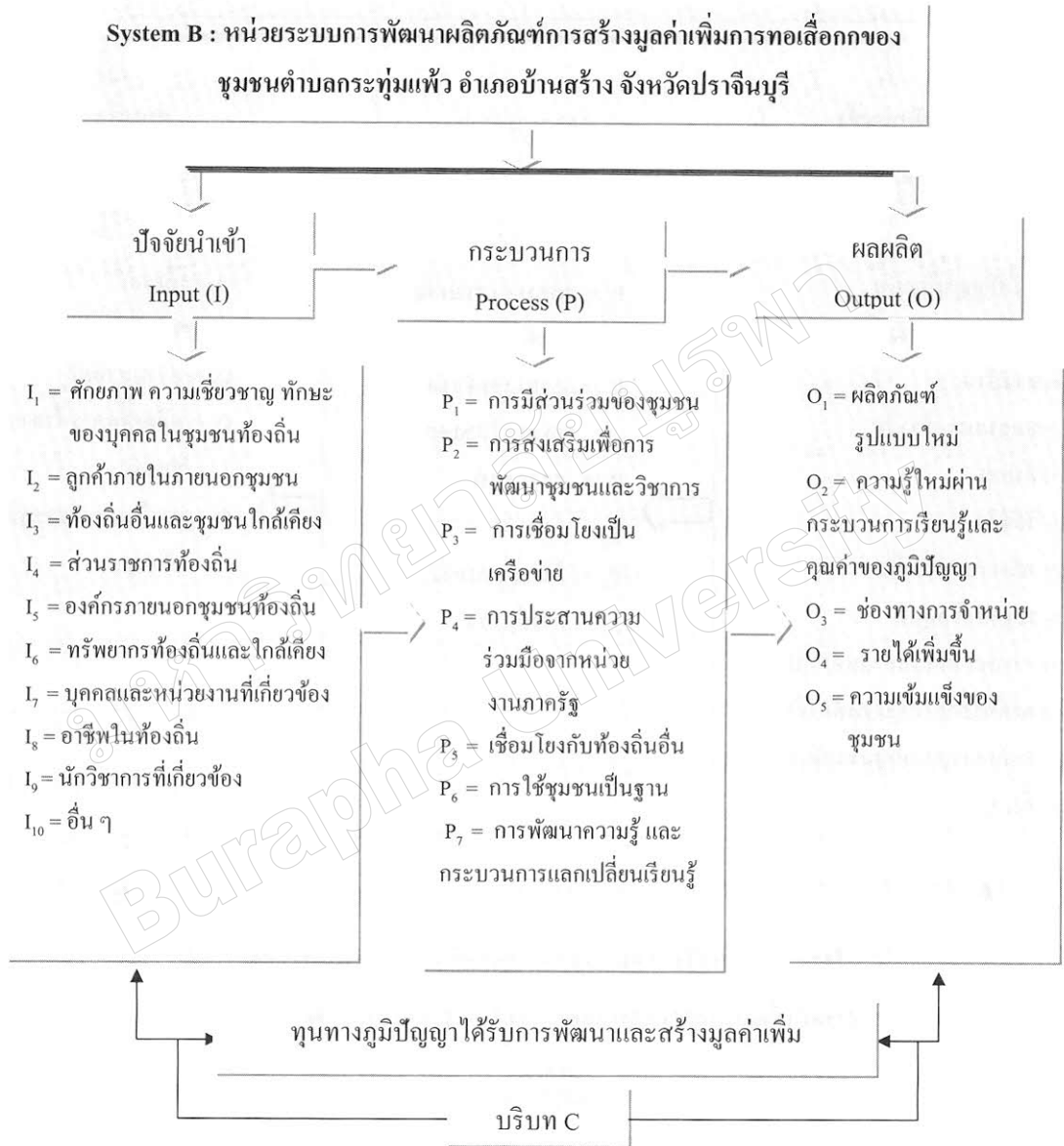
3) การสร้างมูลค่าเพิ่มการทอเสื่อของ ชุมชนตำบลกระทุ่มแพ้ว

การดำเนินการพัฒนาการสร้างมูลค่าเพิ่มใน
ขั้นนี้ผู้วิจัยได้ใช้ทฤษฎีระบบวิเคราะห์ประกอบด้วย
ปัจจัยนำเข้า (Input) ทั้งที่เป็นทุนเดิมของชุมชน และ
ปัจจัยภายนอกที่เข้าไปเสริมหรือสนับสนุนโดยผ่าน
กระบวนการ (Processes) เพื่อให้ได้ผลลัพธ์จากการ
พัฒนา (Output) แสดงดังภาพ

ตัวแบบความคิดเชิงระบบเดิมที่ใช้ประกอบ
ในการทำวิจัยและพัฒนาการสร้างมูลค่าเพิ่มการทอเสื่อ
เพื่อเศรษฐกิจของชุมชนตำบลกระทุ่มแพ้ว อำเภอ
บ้านสร้าง จังหวัดปราจีนบุรี



ตัวแบบเชิงระบบที่ใช้ในกระบวนการพัฒนาการทำวิจัยการสร้างมูลค่าเพิ่มการทอเสื่อกกเพื่อเศรษฐกิจของของชุมชนตำบลกระทุ่มแพ้ว อำเภอบ้านสร้าง จังหวัดปราจีนบุรี



ตามแนวคิดทฤษฎีระบบที่แสดงการดำรงอยู่และดำเนินไปของหน่วยระบบสังคม “หนึ่งหน่วยท้องถิ่น” (A Locality Unit) มีขอบเขต ปัจจัยนำเข้า กระบวนการ ผลผลิต เมื่อวิเคราะห์และสังเคราะห์องค์ประกอบเชิงระบบของการสร้างมูลค่าเพิ่มการทอเสื่อกกเพื่อเศรษฐกิจของชุมชนตำบลกระทุ่มแพ้ว อำเภอบ้านสร้าง จังหวัดปราจีนบุรีแล้วจะพบว่า ชุมชนมีความเข้มแข็งอย่างเป็นกระบวนการ เมื่อพิจารณาในลำดับแรกปัจจัยนำเข้า (Input) ได้แก่ โครงสร้างทางสังคมภายในชุมชนที่อยู่ด้วยการปฏิสัมพันธ์แบบพึ่งพาซึ่งกันและกันประกอบด้วย ปัจเจกบุคคล กลุ่มไม่เป็นทางการ ได้แก่ กลุ่มเครือข่าย กลุ่มที่เกิดตามธรรมชาติ

บ้านสร้าง จังหวัดปราจีนบุรีแล้วจะพบว่า ชุมชนมีความเข้มแข็งอย่างเป็นกระบวนการ เมื่อพิจารณาในลำดับแรกปัจจัยนำเข้า (Input) ได้แก่ โครงสร้างทางสังคมภายในชุมชนที่อยู่ด้วยการปฏิสัมพันธ์แบบพึ่งพาซึ่งกันและกันประกอบด้วย ปัจเจกบุคคล กลุ่มไม่เป็นทางการ ได้แก่ กลุ่มเครือข่าย กลุ่มที่เกิดตามธรรมชาติ

และกลุ่มทางการ ได้แก่ กลุ่มสตรี เป็นต้น อีกทั้งชุมชน มีทรัพยากรต้นกก มีบุคคลที่มีความเชี่ยวชาญ และทักษะที่สืบทอดภูมิปัญญามาจากบรรพบุรุษ รวมถึง การส่งเสริมจากหน่วยงานภาครัฐเป็นระบบเดิมที่ชุมชน มีอยู่ ในขั้นการพัฒนา (development) กระบวนการ (process) ของการสร้างมูลค่าเพิ่ม คือ การเชื่อมโยงกับท้องถิ่นอื่น การพัฒนาความรู้ การแลกเปลี่ยน เรียนรู้ และใช้หลักการมีส่วนร่วมของทุกภาคส่วน เกิด เป็นผลผลิต (Output) ที่มีองค์ประกอบเชื่อมโยงกัน อย่างไรก็ตาม การพัฒนาชุมชนจะไม่สิ้นสุดแค่กระบวนการหนึ่ง ๆ หากมีการผลิตใหม่หรือผลิตซ้ำของกิจกรรม การพัฒนาในบริบท C จะทำให้กระบวนการสร้างความเข้มแข็งของชุมชนมีการขับเคลื่อน หรือมีพลวัต (Dynamic) ซึ่งศักยภาพภูมิปัญญา ในการทอเสื่ออก และพัฒนาผลิตภัณฑ์จากเส้นกกมีปัจจัยที่เกี่ยวข้องกับชุมชนทั้งปัจจัยภายในและปัจจัยภายนอก อย่างไรก็ตาม องค์ประกอบที่สำคัญที่สุดที่จะสามารถสร้างความเข้มแข็งให้กับชุมชนได้ก็คือ คนในชุมชน ทั้งผู้นำ ชุมชน ผู้นำกลุ่ม และชาวบ้าน ที่ถือว่าเป็นศูนย์กลางของการพัฒนาชุมชน ใช้การจัดการเป็นเครื่องมือในการเชื่อมโยงองค์ประกอบต่างๆ และทำให้องค์ประกอบ ทำหน้าที่ของตนได้มีประสิทธิภาพและประสิทธิผล ใช้ กระบวนการเรียนรู้ เพื่อให้ได้บทเรียนในการพัฒนาและ ปรับปรุงกิจกรรมให้ดี การพัฒนาจึงมีลักษณะของการ พัฒนาโดยคนในชุมชน เพื่อเศรษฐกิจของชุมชน อัน จะนำไปสู่การพึ่งตนเองและการพัฒนาที่ยั่งยืน

เมื่อได้ ข้อมูลจากการศึกษาบริบทและ สถานการณ์ปัจจุบันรวมทั้งกระบวนการเรียนรู้ ปัจจัย ส่งเสริมและปัจจัยเงื่อนไขของชุมชนตำบลกระทุ่ม แพ้วจนได้ข้อมูลเชิงประจักษ์แล้ว ในลำดับขั้น D2A (Development Activity) ถึงลำดับขั้น D3O (Development Outcome) การสร้างมูลค่าเพิ่มการ ทอเสื่ออกผู้วิจัยได้นำปัจจัยภายในและปัจจัยภายนอก ชุมชนดังกล่าว มาจัดกิจกรรมการพัฒนาเป้าหมายคือ

การพัฒนาคน แนวคิดหลักคือ การพึ่งตนเองจากสภาพ และทรัพยากรที่มีอยู่และการประสานงานกับหน่วยงาน ราชการและเอกชน ลงมือปฏิบัติโดยวิธีการวิจัยแบบมี ส่วนร่วม (Participation Action Research) ระหว่าง ชาวบ้าน ผู้วิจัย หน่วยงานภาครัฐ ร่วมมือกันปฏิบัติ อย่างจริงจัง โกลัซิด เพื่อให้การทำงานเกิดประสิทธิภาพ สูงสุด ผลการวิจัยและพัฒนาสรุปได้ดังนี้

ผลการวิจัยและพัฒนาสรุปได้ดังนี้

1) ได้ผลิตภัณฑ์ใหม่จากเส้นกก ผู้วิจัยได้ นำผู้ประกอบการอาชีพทอเสื่ออกของตำบลกระทุ่มแพ้ว ไปศึกษาดูงาน ณ วิชาหกิจชุมชนแปรรูปเสื่ออกบาง พलग ผลจากการศึกษาดูงานทำให้ผู้ประกอบการอาชีพทอ เสื่ออกได้แนวคิดเกี่ยวกับการพัฒนารูปแบบผลิตภัณฑ์ กระบวนการย้อมสีเส้นกก ช่องทางการจำหน่าย หลัง การศึกษาดูงานสมาชิกได้ทำข้อสรุปร่วมกันเพื่อพัฒนา ความรู้ในการพัฒนาผลิตภัณฑ์ใหม่จากเส้นกก ผู้วิจัยได้ ร่วมกับเกษตรกรอำเภอบ้านสร้างจัดฝึกอบรม เรื่อง “การ ใช้เส้นกกมาทอเป็นผลิตภัณฑ์ตะกร้าและการย้อมสีก ก ณ วิชาหกิจชุมชนบางพलग ตำบลบ้านสร้าง อำเภอบ้านสร้าง จังหวัดปราจีนบุรี จำนวน 30 คน ผลจาก การดำเนินกิจกรรม พบว่า สามารถพัฒนาผู้ประกอบการ อาชีพทอเสื่ออกให้ใช้เส้นกกขนาดสั้นมาพัฒนาเป็น ตะกร้าเอนกประสงค์ขนาด 8 นิ้ว ขนาด 12 นิ้ว แบบมีหู และไม่มีหู เป็นผลิตภัณฑ์ใหม่

2) ได้กระบวนการย้อมเส้นกกด้วยเทคนิคใหม่ๆ คือ แบบดักเป็ย เพื่อให้ได้สีเส้นกกที่มีความทันสมัย

3) เพิ่มช่องทางการจำหน่าย จากการสำรวจ ความพึงพอใจของกลุ่มผู้บริโภค อายุระหว่าง 26-35 ปี ร้อยละ 26.8 รองลงมา อายุระหว่าง 36-45 ปี ร้อยละ 23.9 พบว่า ลักษณะโดยรวมของตลาดมีความน่า สนใจ อยู่ในระดับมาก คิดเป็นร้อยละ 57.7 (ค่าเฉลี่ย 3.90) สี รูปแบบสามารถพัฒนาปรับปรุงให้มีลักษณะ ตามแต่ละยุคสมัยที่เปลี่ยนไปได้ คิดเป็นร้อยละ 52.1 (ค่าเฉลี่ย 3.92) และลักษณะโดยรวมของผลิตภัณฑ์

มีความเหมาะสมในการใช้งานและสามารถนำไปใช้ประโยชน์ได้หลากหลายอยู่ในระดับมาก คิดเป็นร้อยละ 50.7 (ค่าเฉลี่ย 4.01) ซึ่งแสดงให้เห็นว่าช่องทาง การจำหน่ายผลิตภัณฑ์ตะกร้าเอนกประสงค์เป็นที่ต้องการ ของลูกค้าโดยเฉพาะอย่างยิ่งในช่วงเทศกาลของขัวญ ต่าง ๆ จะสามารถจำหน่ายได้ตลอดทั้งปี รวมทั้งการ จำหน่ายเสื้อกศึนที่ชุมชนมีการทอเป็นอาชีพด้วย

4) การเชื่อมโยงเป็นเครือข่าย เกิดการเชื่อมโยงเป็นเครือข่ายกับวิสาหกิจชุมชนแปรรูปเสื้อกศึนบางพลวง ตำบลบ้านสร้าง อำเภอบ้านสร้าง จังหวัดปราจีนบุรี และตำบลใกล้เคียงที่ประกอบอาชีพเกี่ยวกับการปลูก การทอ การมัดข้อมเส้กก ในอีก 3 ตำบล ได้แก่ ตำบลบางเดชะ ตำบลบางพลวง และตำบลวัดโบสถ์

หลังการดำเนินการวิจัยและพัฒนา พบว่า กลุ่มผู้ประกอบการอาชีพทอเสื้อกศึน เปลี่ยนแปลงไปในทางดี ขึ้น การที่ชุมชนสามารถพัฒนากระบวนการผลิตให้ได้ผลิตภัณฑ์ใหม่ ได้ความรู้จากการข้อมเส้กให้เข้ายุคสมัย ในปัจจุบัน ขยายช่องทางจำหน่ายโดยการเชื่อมโยงเป็นเครือข่ายกับวิสาหกิจชุมชนแปรรูปเสื้อกศึนบางพลวง ซึ่งเป็นชุมชนที่อยู่ใกล้เคียงที่มีชื่อเสียงและมีศักยภาพระดับประเทศ ส่งผลให้ชุมชนมีความรู้ความสามารถเพิ่มขึ้นและมีพลังในระดับหนึ่ง ที่แสดงให้เห็นแนวโน้มของความเข้มแข็ง เป็นเครื่องชี้วัดความสำเร็จในการประกอบอาชีพของชุมชน อีกทั้งการส่งเสริมผลผลิตด้านภูมิปัญญาตามนโยบายของประเทศ ลงสู่จังหวัด อำเภอ ตำบล และชุมชน ส่งผลให้ชุมชนสามารถเชื่อมโยงความรู้ใหม่เข้ากับวิถีชีวิตของชุมชนได้อย่างเหมาะสมลงตัวกับภาวะสังคม เศรษฐกิจ ปัจจุบัน

อย่างไรก็ตาม จากผลของการพัฒนาการสร้างมูลค่าเพิ่มเพื่อสร้างเศรษฐกิจชุมชนดังกล่าว ยังคงต้องอยู่บนเงื่อนไขทางด้านความคิดพื้นฐานของชุมชนที่ยังเห็นว่าการทอเสื้อกศึนที่ได้สืบทอดมาจากบรรพบุรุษเป็นสิ่งที่ชุมชนยึดถือเป็นแนวปฏิบัติจากความชำนาญ ความ

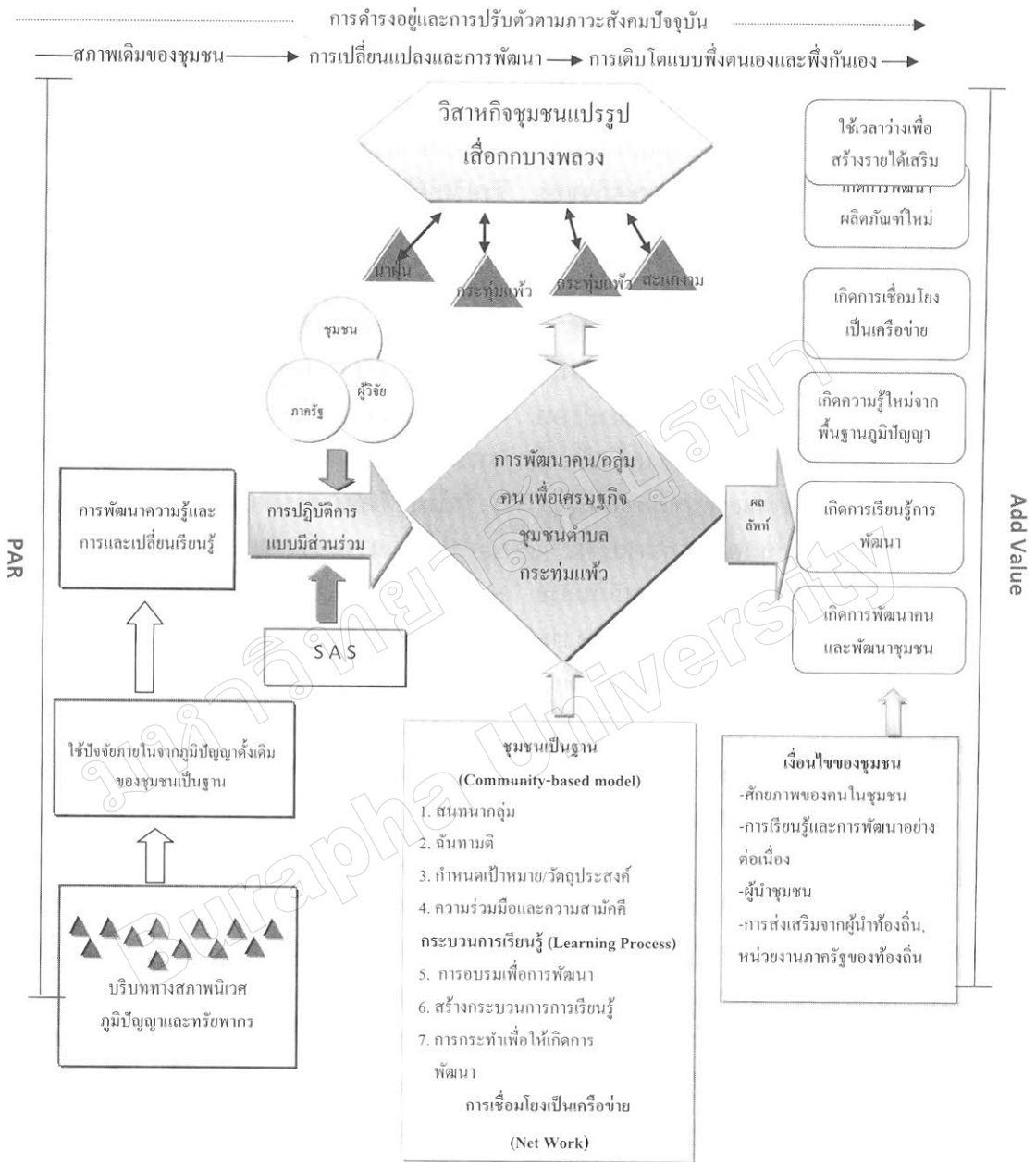
เชี่ยวชาญ ความรู้สึกกังวลที่มีคนสืบทอดวัฒนธรรมภูมิปัญญาน้อย แม้ว่าการพัฒนาผลิตภัณฑ์ใหม่ยังไม่สามารถปรับเปลี่ยนไปได้ทั้งหมด ในมุมมองของชุมชนเห็นว่า การพัฒนาต่อไปนั้นยังคงต้องใช้การระดมทุนและความช่วยเหลือจากหน่วยงานภาครัฐอยู่เพื่อช่วยในด้านการส่งเสริมอาชีพ จากผลการศึกษาวิจัย จะเห็นว่าการสร้างมูลค่าเพิ่มการทอเสื้อกศึนเพื่อสร้างเศรษฐกิจของชุมชนตำบลกระทุ่มแพ้ว อำเภอบ้านสร้าง จังหวัดปราจีนบุรี เป็นสิ่งที่เกิดขึ้นโดยมีที่มา มีปรากฏการณ์ มีกระบวนการและมีแบบแผนของการผลิต บนปัจจัยส่งเสริมและปัจจัยเงื่อนไขของชุมชน

อภิปรายผล

จากผลการศึกษาสถานการณ์การทอเสื้อกศึน กระบวนการเรียนรู้ ปัจจัยเงื่อนไขต่าง ๆ ของชุมชนตำบลกระทุ่มแพ้ว จะเห็นว่า การสร้างมูลค่าเพิ่มการทอเสื้อกศึนเพื่อเศรษฐกิจของชุมชนตำบลกระทุ่มแพ้ว อำเภอบ้านสร้าง จังหวัดปราจีนบุรี เป็นสิ่งที่เกิดขึ้นโดยมีที่มา มีปรากฏการณ์ มีกระบวนการและมีแบบแผนของการพัฒนาชุมชนได้เกิดกระบวนการเรียนรู้จากการศึกษาดูงาน การแลกเปลี่ยนเรียนรู้ การฝึกอบรมสามารถสานตะกร้าเอนกประสงค์จากเส้กกที่ไม่สามารถนำมาใช้ในการทอเสื้อได้เป็นผลิตภัณฑ์ใหม่ของชุมชน ซึ่งเดิมจากเส้กกที่ขายได้มัดละ 20 บาท นำมาใช้สานเป็นตะกร้าที่สามารถขายได้ตั้งแต่ราคา 100-200 บาท สามารถสร้างเศรษฐกิจชุมชนให้แก่ครัวเรือนในชุมชนมากขึ้น นอกจากนี้ยังได้เรียนรู้เทคนิคการข้อมเส้กแบบถักเปีย เกิดการเชื่อมโยงเป็นเครือข่ายทั้งเครือข่ายที่อยู่โดยรอบชุมชน และวิสาหกิจชุมชนมีช่องทางจำหน่ายเพิ่มขึ้น ส่งผลให้ชุมชนสามารถเชื่อมโยงความรู้ใหม่เข้ากับวิถีชีวิตของชุมชนได้อย่างเหมาะสมลงตัวกับภาวะเศรษฐกิจสังคมปัจจุบัน ข้อค้นพบนี้สอดคล้องกับงานวิจัยของเกษิณีและคณะ (2547 : บทคัดย่อ) ที่ได้ศึกษาวิจัยเรื่อง “การพัฒนาคุณภาพ

ผลิตภัณฑ์เสื้อกักให้ได้มาตรฐานโดยการมีส่วนร่วมของชุมชนบางสระเก้า จังหวัดจันทบุรี” โดยใช้กระบวนการวิจัยแบบมีส่วนร่วม (PAR) ผลการวิจัยพบว่า เมื่อเสร็จสิ้นการวิจัยแล้วกลุ่มได้ออกแบบและพัฒนาผลิตภัณฑ์รูปแบบใหม่สามารถสร้างชื่อเสียงและสร้างเศรษฐกิจของชุมชนได้เช่นเดียวกันกับงานวิจัยของอนงค์และคณะ (2547 : บทคัดย่อ) ที่ได้ศึกษาวิจัยเรื่อง “การวิจัยปฏิบัติการแบบมีส่วนร่วมเพื่อพัฒนาคุณภาพมาตรฐานผลิตภัณฑ์เสื้อกัก ตำบลท่าฉนวน อำเภอมนรมย์ จังหวัดชัยนาท” โดยมีวัตถุประสงค์เพื่อศึกษาบริบทภูมิปัญญาในการผลิตเสื้อกัก และพัฒนาผลิตภัณฑ์ลวดลาย การแปรรูป การตลาดและสืบทอดภูมิปัญญา ผลการวิจัยพบว่า กลุ่มทอเสื้อกักได้ลวดลายใหม่ ๆ จากเทคนิคการมัดข้อม ลวดลายมัดหมี่ ผสมกับลายดั้งเดิมของบ้านท่าฉนวนมากกว่า 10 ลาย ได้รับความสนใจสามารถขายได้ราคาสูงกว่าปกติ และกำลังพัฒนาต่อไปมีการขยายเครือข่ายการเรียนรู้ไปยังชาวบ้านหมู่ที่ 6 ด้วย และงานวิจัยของนุชนาถและคณะ. (2547 : บทคัดย่อ) ศึกษาวิจัยเรื่องโครงการวิจัยการมีส่วนร่วมของชุมชนในการพัฒนาคุณภาพมาตรฐานผลิตภัณฑ์จาก “กก” กรณีศึกษากลุ่มสตรีสหกรณ์บ้านแพง ตำบลแพง อำเภอโกสุมพิสัย จังหวัดมหาสารคาม” ผลการวิจัยได้พัฒนาผลิตภัณฑ์ให้มีความหลากหลายมากขึ้น เครือข่ายการเรียนรู้และช่องทางการตลาด เพื่อสร้างความยั่งยืนและสร้างรายได้ให้กับชาวบ้านเพิ่มขึ้น ด้านความสำคัญในการสร้างเครือข่ายมีความสอดคล้อง

กับงานวิจัยของพิพัฒน์และคณะ (2540 : บทคัดย่อ) ที่ได้ศึกษาวิจัยเรื่อง “การศึกษาเพื่อพัฒนาความเข้มแข็งของธุรกิจชุมชนกลุ่มผลิตภัณฑ์เครื่องจักสานจากต้นกก กรณีศึกษาย่านหนองเกาะน้อย ตำบลทุ่งวัง อำเภอสตึก จังหวัดบุรีรัมย์” พบว่ากลุ่มยังขาดการเป็นเครือข่ายกับกลุ่มผู้ผลิตอื่นเพื่อพัฒนารูปแบบของผลิตภัณฑ์ จะเห็นได้ว่า การพัฒนาอาชีพของชุมชนนั้นสิ่งสำคัญคือ เครือข่าย ช่องทางตลาด อย่างไรก็ตาม แม้ชุมชนตำบลกระทุ่มแพ้วจะได้รับความรู้ การฝึกปฏิบัติการผลิตตะกร้าจากเส้นกกแล้ว แต่ก็ยังมีข้อจำกัดในด้านระยะเวลาในการผลิต ชุมชนเห็นว่า ตะกร้า 1 ใบ ใช้เวลาประมาณ 3 ชั่วโมง ดังนั้น การฝึกฝนและกระทำอย่างต่อเนื่อง จะทำให้เกิดความชำนาญ ความเชี่ยวชาญ มีทักษะในการผลิตของแต่ละบุคคล จะใช้ระยะเวลาสั้นและรวดเร็วขึ้น อย่างไรก็ตาม ความสำเร็จหรือผลลัพธ์ของงานวิจัยการสร้างมูลค่าเพิ่มการทอเสื้อกักเพื่อเศรษฐกิจชุมชนตำบลกระทุ่มแพ้วเกิดจากหลักการสำคัญ 3 ประการ คือ 1) การใช้ชุมชนเป็นฐาน (Community - based model) 2) การสร้างกระบวนการการเรียนรู้ (Learning Processes) และ 3) การเชื่อมโยงเป็นเครือข่าย (Net Work) ส่งผลให้ชุมชนได้ใช้เวลาว่างให้เป็นประโยชน์ เพื่อสร้างรายได้เสริม เกิดการพัฒนาผลิตภัณฑ์ใหม่ เกิดความรู้ใหม่จากพื้นฐานของภูมิปัญญา เกิดการเรียนรู้การพัฒนา เกิดการเชื่อมโยงเป็นเครือข่าย และที่สำคัญที่สุด คือ เกิดการพัฒนาคนและพัฒนาชุมชน สรุปผลการวิจัยแสดงดังภาพ



ภาพที่ 1 แสดงการพัฒนาผลิตภัณฑ์จากเส้นกกเพื่อการสร้างมูลค่าเพิ่มเพื่อสร้างเศรษฐกิจชุมชน

ข้อค้นพบจากการวิจัยครั้งนี้ เกิดจากกรอบความคิด ทฤษฎีและข้อค้นพบจากเอกสารที่เกี่ยวข้องกับการวิจัยเป็นฐานรองรับ โดยผู้วิจัยได้ปรับเปลี่ยนให้เหมาะสมกับสภาพปรากฏการณ์การศึกษากรณีศึกษาดำเนินการนำปัจจัยภายในที่มีศักยภาพของชุมชน

มาสร้างกระบวนการการเรียนรู้ จากหลักวิชาการกรอบการปฏิบัติการ จากความร่วมมือของ 3 ส่วน ได้แก่ ชาวบ้านที่ผู้ประกอบการอาชีพทอเลือกบนพื้นฐานของความเชี่ยวชาญจากภูมิปัญญาท้องถิ่น ผู้วิจัย และเจ้าหน้าที่ภาครัฐ ซึ่งพบว่า การดำเนินงานพัฒนาเพื่อการ

พัฒนาอาชีพของชุมชนเกิดขึ้นอย่างเป็นระบบ มีการเชื่อมโยงความรู้อย่างต่อเนื่อง เพิ่มเติมความรู้ใหม่ในระหว่างการพัฒนาเพื่อแก้ไขปัญหาได้ตลอดเวลา และสามารถกระทำได้อย่างซ้ำๆ โดยมี ชุมชนเป็นฐานสำคัญ การปฏิบัติการวิจัยแบบมีส่วนร่วมครั้งนี้เป็นการสร้างมูลค่าเพิ่มจากเส้นกอกให้เป็นผลิตภัณฑ์ใหม่การได้รับการพัฒนาความรู้ การแลกเปลี่ยนเรียนรู้จากแนวคิดเครือข่ายเกิดจากบทบาทการมีส่วนร่วมของชุมชน โดยมีปัจจัยภายในที่มีศักยภาพของชุมชนใช้ความรู้ประสบการณ์เดิมผสมผสานกับความรู้และประสบการณ์ใหม่ โดยการแลกเปลี่ยน เรียนรู้ มีหน่วยงานภาครัฐให้การส่งเสริมสนับสนุน หลักการสำคัญคือการใช้ชุมชนเป็นฐาน การสร้างกระบวนการการเรียนรู้ การเชื่อมโยงเป็นเครือข่าย อย่างไรก็ตาม การนำไปใช้กับชุมชนอื่นๆ ควรมีการประยุกต์ให้เหมาะสมกับบริบทของชุมชนนั้นๆ ซึ่งสอดคล้องกับงานวิจัยของ (นันทรัตน์ เจริญกุล, 2553) ที่พบว่าการจัดการความรู้เป็นเครื่องมือสำคัญในการพัฒนาปัจเจกบุคคลองค์กรและชุมชนเพื่อการพัฒนาศักยภาพของตนเอง และงานวิจัยของลักษณาพร โรจน์พิทักษ์กุล, (2550 : บทคัดย่อ) ที่ศึกษาวิจัยเรื่อง การพัฒนารูปแบบการอนุรักษ์และส่งเสริมผลผลิตจากตาลโตนด กรณีศึกษาชุมชนตำบลปากน้ำ อำเภอบางคล้า จังหวัดฉะเชิงเทรา ที่พบว่ารูปแบบการพัฒนาชุมชนใช้หลักการสำคัญ 3 ประการ คือ การใช้ชุมชนเป็นฐาน (Community - based model) การสร้างกระบวนการเรียนรู้ (Learning Processes) และการจัดการความรู้ (Knowledge management) ด้านปัจจัยเงื่อนไขที่ส่งผลต่อการพัฒนาเพื่อสร้างมูลค่าเพิ่มจากเส้นกอกที่สำคัญของการวิจัยครั้งนี้มีหลายประการที่แสดงให้เห็นว่าการพัฒนาอาชีพทอเสื่ออกกของชุมชนตำบลกระทุ่มแพ้วยังไม่สามารถพัฒนาไปได้มากนัก ซึ่งพบว่า คราวเรือนยังคงให้ความสำคัญจากความสัมพันธ์ ความชำนาญเดิมที่ตนมีอยู่ในการทอเสื่ออกกแบบดั้งเดิมที่สามารถทำได้อย่างรวดเร็ว ลักษณะปัญหาที่เป็น

เงื่อนไขในภาพรวม พบว่า สภาพการเกี่ยวกับการทอเสื่ออกกและพัฒนาผลิตภัณฑ์ จากกอกเกี่ยวข้องกับบริบทของชุมชนที่ปรับเปลี่ยนมาจากนโยบายการพัฒนาประเทศจากภาคเกษตรกรรมไปสู่อุตสาหกรรม เงื่อนไขทางด้านความคิดของคนในชุมชน ได้แก่ ความคิดพื้นฐานเกี่ยวกับการสืบทอดภูมิปัญญาท้องถิ่นที่น้อยลง ปัจจัยเงื่อนไขทางสังคมที่สะท้อนให้เห็นกระบวนการที่ชุมชนหมู่บ้านถูกผนวกเข้าสู่ระบบทุนและตลาด

การนำผลการวิจัยไปใช้

ผู้ประกอบการอาชีพทอเสื่ออกกควรให้ความสำคัญกับการรวมกลุ่ม การค้นหาผู้นำ เพื่อสร้างอำนาจการต่อรอง และสามารถประสานความช่วยเหลือในด้านการระดมทุนจากหน่วยงานภาครัฐในการสร้างความเข้มแข็งให้กับชุมชนได้ ควรตระหนักและเห็นความสำคัญของการพัฒนาผลิตภัณฑ์และการมีส่วนร่วมในกิจกรรมต่างๆ ระหว่างเครือข่ายผู้ทอเสื่ออื่นๆ ในการจัดกิจกรรมแลกเปลี่ยนเรียนรู้ที่ส่งเสริมอาชีพการทอเสื่ออย่างต่อเนื่อง

ข้อเสนอแนะเชิงนโยบาย หน่วยงานภาครัฐที่เกี่ยวข้องและองค์การบริหารส่วนท้องถิ่น ควรเร่งพัฒนาให้ความช่วยเหลือ สนับสนุนและให้ทุนแก่เกษตรกรให้เกิดการพัฒนาอาชีพอย่างเป็นรูปธรรม ทั้งด้านพัฒนาวัตถุดิบ เครื่องมือ อุปกรณ์ หรือเทคโนโลยีการผลิตใหม่ๆ พัฒนาคุณภาพ ส่งเสริมการสร้างความร่วมมือแบบเครือข่ายเชื่อมโยงทั้งในเครือข่ายอาชีพเดียวกันและต่างอาชีพทั้งภายในชุมชนภายนอกชุมชน และตลาดภายนอก ให้ความรู้ ความเข้าใจแก่ชุมชน ให้ชุมชนได้เรียนรู้ตนเองและสังคมภายนอกเพื่อปรับวิถีชีวิตของตนให้สอดคล้องกับความเปลี่ยนแปลงของสังคม การถ่ายทอดภูมิปัญญาสู่คนรุ่นใหม่ มีการเรียนรู้วิธีการใหม่ๆ เพื่อ แก้ไขปัญหาด้วยตัวเองอันจะนำไปสู่การพัฒนาอย่างยั่งยืน

ข้อเสนอแนะในการทำวิจัยครั้งต่อไป ควร ให้ความสำคัญต่อยอดภูมิปัญญาเดิมโดยพัฒนา ศึกษาวิจัยเพื่อศึกษาข้อมูลของผู้บริโภค โดยเฉพาะ ด้านตลาดเสียอกให้เป็นเอกลักษณ์ของชุมชนเพื่อ เพื่อให้ได้ข้อมูลที่สนองความต้องการของผู้บริโภคใน ยุกระดับผลิตภัณฑ์ชุมชน ด้านการพัฒนาผลิตภัณฑ์ ยุคปัจจุบัน ที่ครอบคลุมทั้งกลุ่มผู้บริโภควัยผู้ใหญ่ วัย ภูมิชน และชาวต่างประเทศ ด้านการตลาด ควรมีการ ศึกษาวิจัยเพื่อหาแนวทางส่งเสริมการตลาดของกลุ่ม ผู้ประกอบอาชีพทอเสื่ออกให้แพร่ขยายไปยังกลุ่มเป่า หมายใหม่ๆ ให้ครอบคลุมทุกกลุ่มเป้าหมาย

เอกสารอ้างอิง

- เกษณี ผลประพตติและคณะ. (2547). การพัฒนาผลิตภัณฑ์เสื่ออกให้ได้มาตรฐานโดยการมีส่วนร่วมของ ชุมชนบางสระเก้า อำเภอลำดวน จังหวัดจันทบุรี. สำนักงานคณะกรรมการการอุดมศึกษา.
- คณะกรรมการพัฒนาเศรษฐกิจและสังคมแห่งชาติ . สำนักงาน. (2546). วารสารเศรษฐกิจและสังคม:การพัฒนา ที่ยั่งยืนอนาคตของสังคมไทย. กรุงเทพฯ : สหมิตรพรินติ้ง.
- ฉัตรทิพย์ นาดสุภา. (2544). แนวคิดเศรษฐกิจชุมชน ข้อเสนอทางทฤษฎีในบริบทต่างสังคม. กรุงเทพฯ : อัมรินทร์พรินติ้งแอนด์พับลิชชิ่ง จำกัด.
- เฉลียว บุรีภักดี. (2546). ชุดการศึกษาค้นคว้ารายวิชาทฤษฎีระบบสำหรับการศึกษากับท้องถิ่น. โครงการฝึก กาลังการเปิดสอนปริญญาเอกของสถาบันราชภัฏ. กรุงเทพฯ : สถาบันราชภัฏพระนคร.
- นันทรัตน์ เจริญกุล. (2553). การจัดการความรู้. วารสารศึกษาศาสตร์. 21(1), 13.
- พิพัฒน์ สมใจและคณะ (2540). การศึกษาเพื่อพัฒนาความเข้มแข็งของธุรกิจชุมชนกลุ่มผลิตภัณฑ์เครื่อง จักสานจากต้นกก กรณีศึกษาย่านหนองเกาะน้อย ตำบลทุ่งวัง อำเภอสตึก จังหวัดบุรีรัมย์. สำนักงาน คณะกรรมการการอุดมศึกษา และเครือข่ายมหาวิทยาลัยราชภัฏ.
- นุชนาด ชีวะวุฒานนท์และคณะ. (2547). การมีส่วนร่วมของชุมชนในการพัฒนาคุณภาพมาตรฐานผลิตภัณฑ์ จาก “กก” กรณีศึกษากลุ่มสตรีสหกรณ์บ้านแพง ตำบลแพง อำเภอกอสนพิสัย จังหวัดมหาสารคาม. สำนักงานคณะกรรมการการอุดมศึกษา และเครือข่ายมหาวิทยาลัยราชภัฏ.
- ลักขณาพร โรจน์พิทักษ์กุล. (2550). การพัฒนารูปแบบการอนุรักษ์และส่งเสริมผลผลิตจากตาลโดนด กรณี ศึกษารวมชนตำบลปากน้ำ อำเภอบางคล้า จังหวัดฉะเชิงเทรา. วารสารศึกษาศาสตร์. 18(2), 49.
- สำนักงานพัฒนาชุมชนอำเภอบ้านสร้าง. (2553). แผนชุมชนระดับตำบล ตำบลกระทุ่มแพ้ว อำเภอบ้านสร้าง จังหวัดปราจีนบุรี. ปราจีนบุรี.
- อนงค์ อัมพรายนและคณะ (2547). การวิจัยปฏิบัติการแบบมีส่วนร่วมเพื่อพัฒนาคุณภาพมาตรฐานผลิตภัณฑ์ เสื่ออก ตำบลท่าฉนวน อำเภอมโนรมย์ จังหวัดชัยนาท. สำนักงานคณะกรรมการการอุดมศึกษา และ เครือข่ายมหาวิทยาลัยราชภัฏ.