

หลักการบริหารการศึกษาตามแนวพุทธธรรม

The Principles of Educational Administration Based Upon Buddha-Dhamma

วราส ประสมสุข*

นิพนธ์ กิณางค์**

การวิจัยเรื่องหลักการบริหารการศึกษาตามแนวพุทธธรรม โดยมีจุดมุ่งหมายศึกษาอยู่ 2 กรณีคือ 1. วิเคราะห์ความสอดคล้องของหลักพุทธธรรมกับหลักการบริหารการศึกษาที่ครอบคลุมถึง 3 หลักการครองตน หลักการครองคน หลักการครองงาน 2. เพื่อเสนอหลักการบริหารการศึกษาตามแนวพุทธธรรม วิธีบริหารศึกษานี้ผู้วิจัยได้ใช้ระเบียบวิธีวิจัยเชิงพัฒนา ใช้เทคนิควิเคราะห์เอกสาร การสัมภาษณ์และเทคนิคสรุป

ผลการวิจัยพบว่า

หลักพุทธธรรมที่สอดคล้องกับหลักการบริหารศึกษามีจำนวน 21 หลักธรรม แยกตามหลักการครองตน การครองคน และการครองงาน ได้ดังนี้ การครองตน สอดคล้องกับ 19 หลักพุทธธรรม ได้แก่ กัลยาณมิตตตา โยนิโสมนสิการ ธรรมกุ่มครองโลก 2 ธรรมทำให้งาม 2 ธรรมมีอุปการะมาก 2 กุศลมูล 3 สันโดษ 3 สุจริต 3 อธิปไตย 3 ฆราวาสธรรม 4

พรหมวิหาร 4 สังกะวัตถุ 4 อริยฐานธรรม 4 เบญจธรรม พละ 5 กัลยาณมิตตธรรม 7 สัมปปริสธรรม 7 อริยทรัพย์ 7 และ ทศพิราชธรรม การครองคน สอดคล้องกับ 15 หลักพุทธธรรม ได้แก่ กัลยาณมิตตตา โยนิโสมนสิการ ธรรมกุ่มครองโลก 2 ธรรมทำให้งาม 2 กุศลมูล 3 สุจริต 3 อธิปไตย 3 ฆราวาสธรรม 4 พรหมวิหาร 4 สังกะวัตถุ 4 กัลยาณมิตตธรรม 7 สัมปปริสธรรม 7 การริหานิยธรรม 7 อริยทรัพย์ 7 และ ทศพิราชธรรม การครองงาน สอดคล้องกับ 10 หลักพุทธธรรม ได้แก่ กัลยาณมิตตตา โยนิโสมนสิการ ธรรมทำให้งาม 2 ธรรมมีอุปการะมาก 2 สุจริต 3 อิทธิบาท 4 พละ 5 ฆราวาสธรรม 4 สังกะวัตถุ 4 และ สัมปปริสธรรม 7

นอกจากนี้ยังพบว่า มีจำนวน 7 หลักธรรม ที่สอดคล้องกับ หลักการบริหารการศึกษา ด้านการครองตน การครองคน และการครองงาน ได้แก่ กัลยาณมิตตตา โยนิโสมนสิการ ธรรมทำให้

*นิสิตปริญญาการศึกษาคุณวุฒินิติศาสตร์ สาขาวิชาการบริหารการศึกษามหาวิทยาลัยนเรศวร

**รองศาสตราจารย์สังกัดภาควิชาบริหารการศึกษาคณะศึกษาศาสตร์ มหาวิทยาลัยนเรศวร

งาม 2 สุจิต 3 มรवासธรรม 4 สังคะวัตถุ 4 และ
สัพปุริสธรรม 7

คำสำคัญ: หลักการบริหาร การบริหาร การศึกษา
พุทธธรรม หลักพุทธธรรม การครองตน
การครองคน การครองงาน

Abstract

A study of the principles of educational administration based upon Buddha-dhamma aimed to 1. analyze the relevancy of Buddha-dhamma to the principles of educational administration in three dimensions, namely, self managing, people managing, and task managing, 2. to propose the model of educational administration based upon buddha-dhamma. The research methodology was research & development, documentary analysis, interviews and Delphi technique.

The finding were as follows:

Twenty one principles of buddha-dhamma are found as relevant to the principles educational administration in three dimensions: people-managing, self-managing and task-managing, and are delineated as follows:

For self-managing, 19 buddha-dhamma principles could be applicable: Kalyanamittata, Yonisomanasikara, Lokapala-dhamma 2, Sobhanakarana-dhamma 2, Bahukara-dhamma 2, Kusala-mula 3, Santosa 3, Sucarita 3, Adhipateyya 3, Gharavasa-dhamma 4, Brahnavihara 4, Sangahavathu 4, Adhiṭṭhana 4, Panca-dhamma, Phala 5, Kalyanamitta-dhamma 7, Sappurisa-dhamma 7, Ariyadhana 7 and Rajadhamma 10.

For people-managing, 15 buddha-dhammas principles could be applicable:

Yonisomanasikara, Lokapala-dhamma 2, Sobhanakarana-dhamma 2, Kusala-mula 3, Sucarita 3, Adhipateyya 3, Gharavasa-dhamma 4, Brahnavihara 4, Sangahavathu 4, Kalyanamitta-dhamma 7, Sappurisa-dhamma 7, Ariyadhana 7, Vaggi-aparihaniyadhamma 7 and Rajadhamma 10.

For task-managing, 10 buddha-dhammas principles could be applicable: Yonisomanasikara, Sobhanakarana-dhamma 2, Lokapala-dhamma 2, Sucarita 3, Gharavasa-dhamma 4, Sangahavathu 4, Iddhipada 4, Phala 5 and Sappurisa-dhamma 7.

Also, seven buddha-dhamma principles are found as relevant to all three dimensions of educational administration – people managing, self managing and task managing: Kalyanamittata, Yonisomanasikara, Sobhanakarana-dhamma 2, Sucarita 3, Gharavasa-dhamma 4, Sangahavathu 4, and Sappurisa-dhamma 7.

Keywords : principles of educational administration, principles of educational administration, Buddha-Dhamma, principles of Buddha-Dhamma, self-managing, people-managing, task-managing

บทนำ

การบริหารงานขององค์กรโดยทั่วไปคือการร่วมมือกันทำงานของบุคคลตั้งแต่ 2 คนขึ้นไป โดยมีวัตถุประสงค์ของการทำงานร่วมกันในการร่วมมือกันทำงานนั้นจะต้องมีบุคคลที่เป็นหัวหน้าที่เราเรียกว่าผู้บริหารและการร่วมมือกันนั้นจะจัดในรูปองค์การประเภทต่างๆ แล้วแต่วัตถุประสงค์ที่มีองค์การนั้นๆ ส่วนการบริหารการศึกษาคือ ความร่วมมือกันของกลุ่มบุคคล โดยมีวัตถุประสงค์ของการทำงานให้บรรลุเป้าหมายการทำงาน ของกลุ่มบุคคล ต้องจัดตั้ง

เป็นองค์กรประเภทต่างๆ การบริหารเกิดจากการรวมกลุ่มของคนซึ่งมีมาเป็นเวลาช้านาน มนุษย์มีการเรียนรู้โดยธรรมชาติและถ่ายทอดการเรียนรู้ จากคนรุ่นเก่าไปยังคนรุ่นใหม่ ต่อเนื่องกันอย่างไม่เป็นทางการเมื่อมนุษย์อยู่รวมกันเป็นสังคมเป็นชุมชนที่ใหญ่ขึ้น การดำเนินชีวิตสลับซับซ้อนมากขึ้น มนุษย์มีแนวคิดในการจัดตั้งสถาบันการศึกษาขึ้นเพื่อให้เป็นแหล่งกลางในการให้การศึกษา จึงเกิดการบริหารการศึกษาขึ้น การให้การศึกษาแก่มนุษย์มีสถาบันที่วิวัฒนาการมาเป็นลำดับดังนี้ (1) สถาบันครอบครัวจัดการศึกษาแบบไม่เป็นทางการโดยพ่อแม่ปู่ย่าตายายเป็นผู้ให้การศึกษาแก่ลูกหลาน (2) สถาบันศาสนา จัดการศึกษาโดยอาชิวัดหรือสำนักทางศาสนา โดยมีพระนักบวช บาทหลวง เป็นผู้ให้การศึกษา (3) สถาบันการศึกษา จัดการศึกษาโดยจัดตั้งสถานศึกษา เช่น โรงเรียน วิทยาลัย มหาวิทยาลัย ออกแบบการให้การศึกษาโดยมีครู อาจารย์เป็นผู้ให้การศึกษาในปัจจุบันนี้มีสถาบันต่างๆ ที่เกี่ยวข้องกับการให้การศึกษา เช่น สถาบันสื่อสารมวลชน เครื่องมือการเรียนรู้ต่างๆ แต่ในเรื่องของการบริหารการศึกษามักจะหมายถึง การดำเนินการเกี่ยวกับการศึกษาในระบบโรงเรียน (นิพนธ์กานาวงศ์, 2543, หน้า 16)

แนวนโยบายพื้นฐานแห่งรัฐ ตามรัฐธรรมนูญแห่งราชอาณาจักรไทย พุทธศักราช 2540 กำหนดให้จัดการศึกษาอบรมให้เกิดความรู้คู่คุณธรรม และพระราชบัญญัติการศึกษาแห่งชาติ พ.ศ.2542 และที่แก้ไขเพิ่มเติม (ฉบับที่ 2) พ.ศ.2545 มีความมุ่งหมายและหลักการ ให้จัดการศึกษาต้องเป็นไปเพื่อพัฒนาคนไทยให้เป็นมนุษย์ที่สมบูรณ์ทั้งร่างกาย จิตใจ สติปัญญา ความรู้และคุณธรรม มีจริยธรรมและวัฒนธรรมในการดำรงชีวิต สามารถอยู่ร่วมกับผู้อื่นได้อย่างมีความสุข เป็นการสนับสนุนให้หลักธรรมของศาสนา มาใช้เพื่อเสริมสร้างคุณธรรม และพัฒนาคุณภาพชีวิต

กระแสพระราชดำรัสพระบาทสมเด็จพระเจ้าอยู่หัวภูมิพลอดุลยเดช พระราชทานแก่ฯพณฯ พ.ต.ท.ดร.ทักษิณ ชินวัตร นายกรัฐมนตรี คนที่ 23 เนื่องในโอกาสเสด็จเข้ากราบบังคมทูล ได้ฝ่าละอองธุลีพระบาทรับตำแหน่งรัฐมนตรีว่าการกระทรวงศึกษาธิการเมื่อวันที่ 18 มิถุนายน 2544 ความตอนหนึ่งว่า “การปฏิรูปการศึกษา ไม่ใช่จะลอกเลียนแบบต่างประเทศมาทั้งหมด ให้นำองค์ความรู้ทางด้านศาสนาพุทธและขนบธรรมเนียมประเพณีวัฒนธรรมไทยเข้ามาประสมประสานด้วย” (สำนักโฆษก, 2545, หน้า 208, 209)

ปัจจุบันนี้กระแสพุทธธรรมกำลังได้รับความสนใจเป็นอย่างมากในโลกตะวันตก นักวิชาการมากมายหันมาสนใจศึกษาและเผยแพร่แนวคิดที่ได้รับอิทธิพลจากความคิดของพุทธองค์ นับตั้งแต่ E.F. Schumacher นักเศรษฐศาสตร์ชาวตะวันตก ผู้ได้รับอิทธิพลทางความคิดจากวิถีชีวิตเรียบง่ายของชาวพุทธในประเทศพม่า แล้วเกิดแรงบันดาลใจเขียนหนังสือชื่อ Small is beautiful ซึ่งเปลี่ยนวิถีชีวิตคนตะวันตกมากมาย ปัจจุบันในประเทศอังกฤษมี Schumacher College ที่ให้การศึกษาโดยได้รับอิทธิพลทางความคิดของพุทธศาสนา...และยังมีนักเขียนชื่อดังคือ Fritjof Capra ที่เขียนหนังสือออกมาในเชิงประยุกต์พุทธธรรม เช่น The Turning Point หรือ Web of Life นอกจากนั้นชาวตะวันตกยังสนใจใฝ่รู้ที่จะศึกษาคำสอนของพุทธองค์มากมาย เช่น ที่วัดสวนคอกจิ้งหรีดเชียงใหม่ มีรายการ Monk Chat เพื่อให้บริการแก่ชาวต่างชาติที่สนใจพระพุทธศาสนา ที่สวนโมกขนิมิตนาชาติ จังหวัดสุราษฎร์ธานี และวัดป่านานาชาติ ที่จังหวัดอุบลราชธานีมีชาวต่างชาติไปรับบริการฝึกสมาธิมากมาย มหาวิทยาลัยนาโรปา ในสหรัฐอเมริกาได้รับความสนใจอย่างมากจากคนหลายชาติ Helena Norburg Hodge ชาวสวีเดน ซึ่งปัจจุบันมีสำนักงาน International Society for Ecology and Culture

อยู่ที่เมือง Devon ใกล้กับ Schumacher College ได้รับอิทธิพลทางความคิดจากพุทธศาสนา และทำให้เกิดความเข้าใจถึงสาเหตุความหายนะของสังคมอุตสาหกรรมในยุคโลกาภิวัตน์... ได้ศึกษาและเขียนรายงานผลการวิจัยเรื่อง Ancient Futures : Learning from Ladakh และอิทธิพลพุทธธรรมในเมืองลาคห์ อัมมูแคชเมียร์ ประเทศอินเดีย ความสนใจของคนตะวันตกที่มีต่อพุทธศาสนาน่าจะเป็นจุดสำคัญที่นักวิชาการชาวไทยจะได้กลับมาคิดทบทวนและหันมาสนใจหลักธรรมทางพุทธศาสนาเพื่อประยุกต์ไปสู่การบริหารโรงเรียนเพื่อพัฒนาคุณภาพการเรียนรู้อย่างแท้จริง แทนการรับรู้แบบตะวันตกที่มีความแปลกแยกจากวิถีไทยและนับวันจะมีพลังทำลายสังคมไทยอย่างเป็นรูปธรรมมากขึ้น

สภาพสังคมที่เป็นอยู่ทุกวันนี้ ผู้บริหารสถานศึกษาประพฤติปฏิบัติตนขาดศีลธรรมขาดคุณธรรมจริยธรรมไม่น้อย ดังจะพบเห็นจากข่าวหน้าหนังสือพิมพ์หรือสื่อแขนงอื่น ๆ อยู่บ่อย ๆ เช่น ผู้บริหารโรงเรียนทุจริตการซื้อวัสดุรายหัวนักเรียน มีแค่รายการซื้อแต่ไม่มีของทุจริตการดำเนินการ โครงการอาหารกลางวันไม่ทำอาหารกลางวันให้นักเรียนรับประทาน โดยนำเงินไปซื้อของอย่างอื่นบ้าง เอาไปใช้จ่ายส่วนตัวบ้าง ทุจริตการจัดซื้ออาหารเสริม (นม) นมบูดเน่าไม่มีคุณภาพหรือไม่ชื่อนมเลยผู้บริหารโรงเรียนค้ายาบ้า ทำอนาจารนักเรียน ฯลฯ (ชรินทร์ หงษ์ทอง, 2546. หน้า บทคัดย่อ) สถิติเกี่ยวกับพฤติกรรมกรรมการทุจริตและประพฤติมิชอบในวงราชการ โดยเจ้าหน้าที่ของรัฐซึ่งส่วนหนึ่งเป็นการกระทำของข้าราชการกระทรวงศึกษาธิการ (สำนักงาน ป.ป.ช., 2541. หน้า 36-41) รวมทั้งยังมี ข้อมูลปรากฏในรายงาน สำนักงานข้าราชการครู ประจำปี 2542 พบว่า ข้าราชการครู โดยเฉพาะผู้บริหารสถานศึกษาถูกดำเนินการทางวินัยค่อนข้างมากเนื่องจากมีพฤติกรรมที่ไม่เหมาะสม

โดยเฉพาะการทุจริตต่อหน้าที่ (สำนักงาน ก.ค., 2542. หน้า 1-5) สภาพที่เป็นจริงมีผู้บริหารจำนวนไม่น้อยที่ปฏิบัติงานและปฏิบัติตนตามคุณธรรมจริยธรรมย่อหย่อนไป และยังกระทำผิดวินัยอย่างต่อเนื่อง ไม่ประพฤติตนเป็นแบบอย่างที่ดีในเรื่องคุณธรรมและ จริยธรรมตามความคาดหวังของสังคม ดังที่เป็นข่าวมาหนึ่งหนังสือพิมพ์และสื่อมวลชน (นายบุญชู แสงสุข, 2544. หน้า บทคัดย่อ) การวิจัยเรื่องการพัฒนาหลักสูตรฝึกอบรม คุณธรรมและจริยธรรมสำหรับครูและผู้บริหารโรงเรียนพบว่า ครู ผู้บริหารโรงเรียน ประถมศึกษา และมัธยมศึกษามีปัญหาด้านคุณธรรมและจริยธรรมคือ ขาดความรับผิดชอบติดอบายมุข อดอ้างความรู้ ขาดศีล 5 ขาดพรหมวิหาร 4 ขอบดืมสุรา ทำตัวไม่มีคุณธรรม มีการแสดงตนไม่เหมาะสมกับการเป็นครู ขาดสัมมาคารวะ ขาดความเมตตา เห็นแก่ตัว ขาดความสามัคคี และมีเรื่องขู่สาวเกิดขึ้นบ่อย รวมทั้งปัญหาเอาเวลาราชการไปใช้งานส่วนตัว (โพธิ์สวัสดิ์ แสงสว่าง, 2536. หน้า บทคัดย่อ) การที่นักบริหารนำหลักธรรมทางพระพุทธศาสนามาเป็นเครื่องกำกับในการบริหารงานทุกด้าน ย่อมเป็นการประสานความเชื่อ แนวคิดในเชิงจริยธรรมของสังคมเข้ากับการปฏิบัติหน้าที่ (ฉันทนา จันทร์บรรจง, 2541. หน้า 155) ตามทฤษฎีการบริหารซึ่งทำให้การดำเนินการใดๆ ที่เกี่ยวกับองค์การนั้นอยู่บนพื้นฐานที่สอดคล้องกับความเชื่อถือการยอมรับของสังคมตลอดจนสร้างความพึงพอใจให้แก่ผู้ปฏิบัติหน้าที่ในองค์การที่สามารถทำงานภายใต้กรอบของหลักธรรมอันที่จะสร้างศรัทธาทำให้องค์การสามารถพัฒนาไปในทิศทางที่ต้องการได้อย่างดี (ทัศนีย์ น้อยวงศ์ และ ร้อยเอกหญิงมารีดา พรวัฒนะ, 2539. หน้า 2-3)

พุทธธรรมเป็นหลักพื้นฐานของชีวิต เป็นส่วนหนึ่งของวิถีชีวิตไทยเป็นหลักเพื่อ

การดำเนินชีวิตอย่างมีสัมมาทิฐิเพื่อสันติสุขของคนในสังคม จึงเป็นหลักธรรมที่เหมาะสมอย่างยิ่งในการประยุกต์ใช้ในโรงเรียน เพราะโรงเรียนเป็นแหล่งสำคัญในการหล่อหลอมความเป็นมนุษย์ให้แก่นักเรียนทุกคน และหากผู้บริหารประเทศ นักธุรกิจและนักการเมืองมีและใช้คุณธรรมและจริยธรรมย่อมนำให้บ้านเมืองรุ่งเรืองและประชาชนสุขสันต์ (พันเอกชินวุธ สุนทรสันต์.. 2535. หน้าบทคัดย่อ) หลักพุทธธรรมของพุทธองค์มีไว้เพื่อให้ผู้บริหารโรงเรียนได้เลือกสรรคัมภีร์ใช้ตามความเหมาะสมในทุกเรื่อง ไม่ว่าจะเป็นเรื่องการครองตน การครองคน และการครองงาน (สงบ ประเสริฐพันธุ์, 2543. หน้า 248-250) หมวดธรรมที่ประยุกต์ใช้เป็นรากฐานคุณธรรมของผู้บริหารโรงเรียนได้แก่ 1. คุณธรรมในการครองตน 2. คุณธรรมในการครองคน และ 3. คุณธรรมในการครองงาน มีความสำคัญต่อการบริหารงานในโรงเรียนเป็นอย่างยิ่ง เพราะการบริหารงานใด ก็ตามให้ประสบผลสำเร็จนั้น จะต้องใช้ความรู้คู่คุณธรรม แต่ในสภาพความเป็นจริงนั้นปรากฏว่าผู้บริหารโรงเรียนมักจะมีพฤติกรรมด้านคุณธรรมไม่เป็นไปตามความคาดหวังของสังคมเพราะผู้บริหารใช้อำนาจไม่เป็นธรรม ผู้บริหารขาดความเที่ยงธรรม (มงคล ภากรวรรณพ. 2539. หน้าบทคัดย่อ)

ความสำคัญของการปฏิบัติตนตามหลักพุทธธรรม ที่สอดคล้องกับหลักการบริหารด้านการครองตน การครองคน และการครองงาน อันเป็น สมรรถนะที่สำคัญจำเป็นของผู้บริหาร การศึกษาจะส่งผลต่อการบริหารการศึกษาและการปฏิบัติงานของครู และบุคลากรทางการศึกษาได้อย่างมีประสิทธิภาพและประสิทธิผลอย่างยั่งยืน

ปัญหาการวิจัย

การศึกษาเรื่อง หลักการบริหารการศึกษาตามแนวพุทธธรรม ครั้งนี้ ผู้วิจัยมีปัญหาที่จะศึกษาในประเด็นต่างๆ ดังนี้

1. หลักการบริหารการศึกษาตามแนวพุทธธรรม และการประยุกต์ใช้กับทักษะการบริหารการศึกษาเป็นอย่างไร

2. ความหมายและนัยสำคัญที่เกี่ยวกับหลักพุทธธรรมด้านการครองตน การครองคน และการครองงานเป็นอย่างไร

จุดมุ่งหมายของการวิจัย

จุดมุ่งหมายทั่วไป เพื่อนำเสนอหลักการบริหารการศึกษาตามแนวพุทธธรรม

จุดมุ่งหมายเฉพาะ มีสองประการคือ

1. วิเคราะห์ความสอดคล้องของหลักพุทธธรรมกับหลักการบริหารการศึกษารวมถึงหลัก

1.1 หลักการครองตน

1.2 หลักการครองคนและ

1.3 หลักการครองงาน

2. เสนอหลักการบริหารการศึกษาตามแนวพุทธธรรม

กรอบทฤษฎีและแนวคิดการ

ผู้วิจัยได้ศึกษาแนวคิดทฤษฎีที่เกี่ยวข้องดังนี้

1. ทฤษฎีที่เกี่ยวกับการบริหารการศึกษา

1.1 ทฤษฎีการบริหารการศึกษาเชิงวิทยาศาสตร์ (Scientific Management)

1.2 ทฤษฎีการบริหารการศึกษาเชิงมนุษยสัมพันธ์ (Human Relations)

1.3 ทฤษฎีการบริหารการศึกษาเชิงพฤติกรรมศาสตร์ (Behavioral Science)

1.4 ทฤษฎีการบริหารการศึกษาเชิงระบบ (Systems Approach)

2. หลักพุทธธรรม

หลักพุทธธรรม คือคำสั่งสอนของพระพุทธเจ้าที่สำคัญใน พระไตรปิฎกและอรรถกถาฎีกา โดยพจนานุกรมพุทธศาสตร์ ฉบับประมวลธรรมได้จำแนกหลักพุทธธรรมออก

เป็น 11 หมวด ได้แก่ เอกกะ-หมวด 1 มีจำนวน 3 หลักธรรม ทุกะ-หมวด 2 มีจำนวน 62 หลักธรรม ดิกะ-หมวด 3 มีจำนวน 71 หลักธรรม จตุกกะ-หมวด 4 มีจำนวน 79 หลักธรรม ปัญจกะ-หมวด 5 มีจำนวน 45 หลักธรรม ฉกกะ-หมวด 6 มีจำนวน 17 หลักธรรม สัตตกะ-หมวด 7 มีจำนวน 15 หลักธรรม อัฐกะ-หมวด 8 มีจำนวน 9 หลักธรรม นวกะ-หมวด 9 มีจำนวน 12 หลักธรรม ทศกะ-หมวด 10 มีจำนวน 24 หลักธรรม และ อติรทศกะ-หมวด 11 มีจำนวน 22 หลักธรรม รวมทั้งสิ้นจำนวน 359 หลักธรรม (พระธรรมปิฎก (ป.อ.ปยุตฺโต), 2545, หน้า 11-17) ดังตัวอย่างต่อไปนี้

โยนิโสมนสิการ หมายถึง การใช้ความคิดถูกวิธี คือ การทำในใจโดยแยบคาย มองสิ่งทั้งหลายด้วยความคิดพิจารณาสืบค้นถึงต้นเค้า สาเหตุแห่งผลจนตลอดสาย แยกแยะออกพิจารณาให้ชัดด้วยปัญญาที่คิดเป็นระเบียบและโดยอุบายวิธี ให้เห็นสิ่งนั้น ๆ หรือปัญหานั้น ๆ ตามเหตุปัจจัย

ธรรมคุ้มครองโลก 2 ธรรมที่ช่วยให้โลกมีความเป็นระเบียบเรียบร้อย ไม่เดือดร้อนและสับสนวุ่นวาย

อธิปไตย 3 ความเป็นใหญ่ ภาวะที่ถือเอาเป็นใหญ่

พรหมวิหาร 4 ธรรมเครื่องอยู่อย่างประเสริฐ ธรรมประจำใจอันประเสริฐ หลักความประพฤติที่ประเสริฐบริสุทธิ์ ธรรมที่ต้องมีไว้เป็นหลักใจและกำกับความประพฤติ จึงจะชื่อว่าดำเนินชีวิตหมดจด และปฏิบัติตนต่อมนุษย์สัตว์ทั้งหลายโดยชอบ

ศีล 5 หรือเบญจศีล ความประพฤติชอบทางกายและวาจา การรักษากายวาจาให้เรียบร้อยตามระเบียบวินัย ข้อปฏิบัติในการเว้นจากความชั่วการควบคุมตนให้ตั้งอยู่ในความไม่เบียดเบียน

สารณียธรรม 6 ธรรมเป็นที่ตั้งแห่งความให้ระลึกถึง ธรรมเป็นเหตุให้ระลึกถึงกัน ธรรมที่ทำให้เกิดความสามัคคี หลักการอยู่ร่วมกัน

สัปปริสธรรม 7 ธรรมของสัตบุรุษ ธรรมที่ทำให้เป็นสัตบุรุษ คุณสมบัติของคนดี

มรรคมีองค์ 8 หรือ อริยอัฏฐังคิกมรรค เรียกเต็มว่า อริยอัฏฐังคิกมรรค แปลว่า “ทางมีองค์แปดประการอันประเสริฐ” องค์ 8 ของมรรค

ราชธรรม 10 หรือ ทศพิธราชธรรม ธรรมของพระราชา กิจวัตรที่พระเจ้าแผ่นดินควรประพฤติ คุณธรรมของผู้ปกครองบ้านเมือง ธรรมของนักปกครอง

3. ทักษะการบริหาร

ทักษะการบริหาร หมายถึง ทักษะเฉพาะๆ ที่สำคัญของผู้บริหาร 5 ด้าน ได้แก่

3.1 ทักษะทางด้านภาวะผู้นำ (Leadership) หมายถึง ปรากฏการณ์ที่บุคคลหนึ่งซึ่งเรียกว่า ผู้นำสามารถให้คนอื่น ๆ ปฏิบัติงานตามที่ต้องการได้ โดยการปฏิบัติงานนั้น ผู้ปฏิบัติงานมีความเต็มใจหรือสมัครใจที่จะทำ ซึ่งอาจเกิดจากความเชื่อถือในตัวผู้นำนั้น ๆ

3.2 ทักษะการตัดสินใจทางการบริหาร บางทีใช้คำว่า การวินิจฉัยสั่งการ (Decision Making) หมายถึง การตกลงใจใดๆ ของผู้บริหาร ในการกำหนดทางเลือกในการปฏิบัติในเมื่อเกิดทางเลือกในการปฏิบัติหลายๆ ทางเลือกหรือในเมื่อเกิดปัญหาข้อขัดแย้งในองค์การเป็นการตัดสินใจที่เกี่ยวข้องกับทางเลือกที่เหมาะสม วิเคราะห์ข้อมูลเพื่อตัดสินใจปฏิบัติหรือสั่งการให้ปฏิบัติตามทางเลือกนั้น

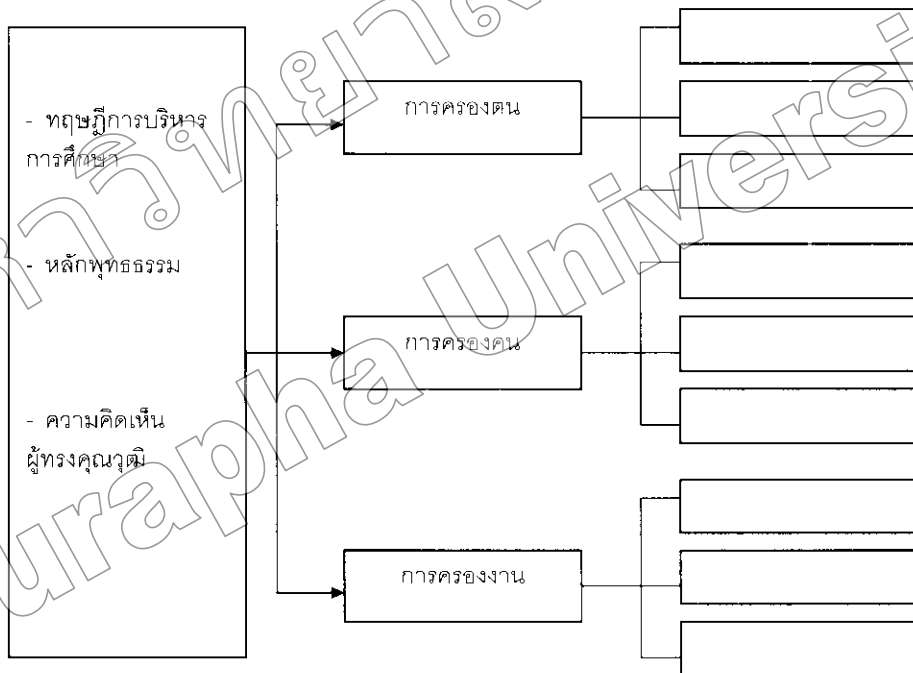
3.3 ทักษะการสร้างแรงจูงใจ (Motivation) หมายถึง การชักนำให้บุคคลหรือกลุ่มบุคคลกระทำการสิ่งใดสิ่งหนึ่งตามที่ผู้จูงใจปรารถนาหรือ การนำเอาปัจจัยต่าง ๆ มาเป็นแรงผลักดันให้บุคคลแสดงพฤติกรรมออกมาอย่างมีทิศทางเพื่อบรรลุเป้าหมายที่ต้องการ หรือ หมายถึง ลักษณะของบุคคลที่พร้อมจะปฏิบัติงาน เพราะถูกแรงกระตุ้นให้เกิดความตั้งใจ ความเต็มใจ และความพร้อมใจที่จะปฏิบัติงาน

3.4 ทักษะการติดต่อสื่อสาร (Communication) หมายถึง วิธีการใด ๆ ก็ตามที่ทำให้เกิดการถ่ายทอดความคิด ความเข้าใจ หรือข้อมูลจากแหล่งใดแหล่งหนึ่งไปยังอีกแหล่งหนึ่งหรือจากบุคคลใดบุคคลหนึ่งไปยังอีกบุคคลหนึ่ง วิธีการติดต่อสื่อสารนี้ได้หมายถึงการพูดการเขียนที่คนทั่วไปใช้ในการสื่อสารโดยทั่วไป แต่ยังหมายถึงพฤติกรรม สัญลักษณ์หรือเครื่องมือต่างๆ ที่ใช้ในการติดต่อสื่อสารด้วย

3.5 ทักษะการบริหารความขัดแย้ง (Conflict) หมายถึง สถานการณ์ที่ทำให้เกิด

การเลือก (Choices) ที่จะกระทำอย่างใดอย่างหนึ่งเป็นขั้นตอนของการตัดสินใจ การกระทำที่เลือกแล้วต้องเหมาะสมที่สุดทำให้บุคคลที่เกี่ยวข้องเกิดความรู้สึกไม่พอใจน้อยที่สุด ประการสำคัญคือการแก้ไขความขัดแย้งเป็นประโยชน์ต่อองค์การมากที่สุด (นิพนธ์ กีนาวงศ์, 2543, หน้า 80-135)

สำหรับการออกแบบการวิจัย (Research Framework) เรื่อง หลักการบริหารการศึกษาตามแนวพุทธธรรมเสนอเป็นแผนภูมิดังนี้



ภาพ 1 กรอบแนวคิดการวิจัย (Research Framework)

ขอบเขตของการวิจัย

ผู้วิจัยได้กำหนดขอบเขตของการวิจัยด้านเนื้อหาและประชากร ดังนี้

1. ขอบเขตเนื้อหา เป็นการวิเคราะห์เอกสาร (Documentary Analysis) ในเรื่องที่กำลังกล่าวถึงในกรอบทฤษฎีและแนวคิดการวิจัย

2. ขอบเขตประชากร ได้แก่ผู้ทรงคุณวุฒิที่ให้การสัมภาษณ์ และผู้เชี่ยวชาญเทคนิคเคลฟาย

2.1 ผู้ทรงคุณวุฒิที่คัดสรรเป็นผู้ให้การสัมภาษณ์ จำนวน 15 ราย

2.2 ผู้เชี่ยวชาญที่ตอบแบบสอบถามเคลฟาย จำนวน 30 ราย ได้แก่

2.2.1 กลุ่มผู้บริหารสถานศึกษา ระดับต่ำกว่าอุดมศึกษาสังกัดกระทรวงศึกษาธิการ ที่ได้รับคัดเลือกให้เป็นผู้บริหารสถานศึกษา ต้นแบบ (สำนักงานคณะกรรมการการศึกษา แห่งชาติ) ปี พ.ศ.2544 และ ผู้บริหารสถานศึกษา ต้นแบบ (สำนักงานเลขาธิการสภาการศึกษา) ปี พ.ศ.2545 จำนวน 10 ราย

2.2.2 กลุ่มนักวิชาการ จำนวน 5 ราย

2.2.3 กลุ่มผู้ปฏิบัติงานด้านพระพุทธ ศาสนา การบริหารงานการศึกษา จำนวน 5 ราย

2.2.4 กลุ่มผู้บริหารการศึกษาระดับ 9 หรือ ผู้บริหารสถานศึกษา ระดับ 9 สังกัด สำนักงานคณะกรรมการการศึกษาขั้นพื้นฐาน กระทรวงศึกษาธิการ จำนวน 10 ราย

ประโยชน์ที่คาดว่าจะได้รับการวิจัย

การวิจัยเรื่องหลักการบริหารการศึกษา ตามแนวพุทธธรรมคาดว่าจะได้รับประโยชน์ดังนี้

1. ได้ทราบหลักพุทธธรรมที่สอดคล้อง กับหลักการบริหารการศึกษา ด้าน การครองตน การครองคน และการครองงาน
2. ได้นัยสำคัญของคำสอนในหลัก พุทธธรรมกับการบริหารงานการศึกษา 3 ด้าน และได้้นัยสำคัญการประยุกต์ใช้หลักพุทธธรรม กับทักษะการบริหารงานการศึกษา 5 ทักษะ สำหรับเป็นตัวแบบให้ผู้บริหารการศึกษานำไป ปรับใช้บริหารองค์การเพื่อประสิทธิภาพ และ ประสิทธิผลของการบริหารการศึกษา

วิธีดำเนินการวิจัย

การวิจัยครั้งนี้ จะใช้ระเบียบวิธีวิจัยเชิง พัฒนา (Research & Delopment) ใช้เทคนิค วิเคราะห์เอกสาร (Documentary Analysis) การสัมภาษณ์และเทคนิคเดลฟาย (Delphi Technique) แบ่งการศึกษาข้อมูลพื้นฐานตาม ขั้นตอนดังนี้

ขั้นที่ 1 ศึกษาวิเคราะห์เอกสาร /แนวคิด ทฤษฎี

1. เอกสารที่ใช้ในการวิเคราะห์เป็น เอกสารขั้นต้นและชั้นรอง ทั้งของทางราชการ หน่วยงานเอกชนและงานเขียนของผู้เชี่ยวชาญ งานวิจัย ฐานข้อมูลงานวิจัยพระพุทธศาสนา ตลอดจนเอกสารที่เกี่ยวข้องกับหลักการ บริหารการศึกษาตามแนวพุทธธรรม

แหล่งข้อมูลได้แก่ หอสมุดแห่งชาติ สำนักงานหอสมุดของมหาวิทยาลัยต่างๆ ของรัฐ และเอกชน

2. เกณฑ์การคัดเลือกเอกสาร ผู้วิจัยใช้ เกณฑ์เหล่านี้เพื่อคัดเลือกเอกสาร

2.1 เป็นเอกสารของทางราชการ องค์การต่างๆ ทั้งในลักษณะของตำรา หนังสือ งานวิจัยที่เกี่ยวข้อง

2.2 เป็นเอกสารงานวิจัยรวมทั้งเอกสาร ที่เกี่ยวข้องกับหลักการบริหารการศึกษาตามแนว พุทธธรรม ได้แก่ พระไตรปิฎก อรรถกถา คัมภีร์ทางพระพุทธศาสนา และผลงานของ ผู้เชี่ยวชาญทางพระพุทธศาสนา หรือเอกสารเผยแพร่ ที่เกี่ยวข้องกับแนวคิดดังกล่าว

การคัดเลือกเอกสารจะพิจารณาคุณค่า ภายนอกและภายในของเอกสาร

3. เอกสารหลักในการวิจัยที่ได้จากการ พิจารณาได้แก่เอกสารที่กล่าวถึงในขอบเขตเนื้อหา ตัวอย่างเช่น พระไตรปิฎกภาษาไทยฉบับ สังคายนาในพระบรมราชูปถัมภ์ พุทธศักราช ๒๕๓๐ โดย สิริ เพ็ชรไทย ป.ร.ธ., บรรณาธิการ ทฤษฎีบริหาร โดย เจริญผล สุวรรณโชติ หลักการบริหารการศึกษา โดย นิพนธ์ กิณาวงศ์ การบริหารเชิงพุทธ (กระบวนการทางพฤติกรรม) โดยบุญทัน ดอกไธสง พระพุทธศาสนาพัฒนาคน และสังคม, พุทธธรรม, พจนานุกรมพุทธศาสตร์ ฉบับประมวลธรรม, พจนานุกรมพุทธศาสตร์ ฉบับประมวลศัพท์, โดยพระธรรมปิฎก(ประยุทธ์ ปยุตโต) คุณธรรมสำหรับนักบริหาร โดย พระเมธีธรรมาภรณ์ (ประยูร ธมฺมจิตโต)

ธรรมเนียมชีวิต โดยพรหมคุณาภรณ์ (ป.อ. ปยุตฺโต)
ฐานข้อมูลงานวิจัยทางพระพุทธศาสนา พ.ศ.
๒๕๒๐-๒๕๔๔ โดยสมชาย วรรณบุญไกร

4. หน่วยการวิเคราะห์ ผู้วิจัยใช้หน่วยสำคัญของคำที่ปรากฏในเอกสารเป็นหน่วยในการวิเคราะห์

5. วิธีการเก็บรวบรวมข้อมูล ผู้วิจัยอ่านเนื้อหาของเอกสารอย่างละเอียดและบันทึกข้อความที่ปรากฏขึ้นสำคัญของหลักการบริหารการศึกษาตามแนวพุทธธรรม ตามกรอบการวิจัย สอดทนน้อยสำคัญที่ปรากฏในเอกสาร แล้วนำน้อยสำคัญในข้อความเหล่านั้นไปใช้ในการวิเคราะห์ข้อมูล

6. การวิเคราะห์และสรุปข้อมูล ผู้วิจัยใช้น้อยสำคัญของคำในข้อมูลวิเคราะห์หาแนวคิดที่ปรากฏขึ้นตามประเด็นที่กำหนดและ สรุปตามประเด็นของกรอบการวิจัยโดยสรุปแนวคิดที่ปรากฏเป็นประเด็นๆ

7. การนำเสนอข้อมูล ใช้การพรรณนาวิเคราะห์ตามประเด็นที่กล่าวถึงในกรอบทฤษฎี และแนวคิดการวิจัย

ขั้นที่ 2 สัมภาษณ์ผู้ทรงคุณวุฒิ

การสัมภาษณ์ ใช้เทคนิคการสัมภาษณ์แบบมีโครงสร้าง (Format or Structured Interview) จากผู้ทรงคุณวุฒิทางด้านการศึกษาด้านพระพุทธศาสนาในเรื่องหลักการบริหารการศึกษาตามแนวพุทธธรรม โดยผู้วิจัยเป็นจะดำเนินการสัมภาษณ์ผู้ทรงคุณวุฒิเองและมีเกณฑ์ในการคัดเลือกผู้ทรงคุณวุฒิซึ่งมีคุณสมบัติตามที่กำหนด ไม่น้อยกว่า 3 ข้อ ผู้ทรงคุณวุฒิที่เป็นพระภิกษุ เช่น พระธรรมกิตติวงศ์ (ป.ธ.๘,ราชบัณฑิต) พระราชธรรมนิเทศ (พยอม กัลยาโณ) เป็นต้น ผู้ทรงคุณวุฒิ ที่เป็นฆราวาส เช่น ศาตราจารย์ ดร.แสง จันทร์งาม ราชบัณฑิต ศาตราจารย์พิเศษ จันทน์ ท่องประเสริฐ ราชบัณฑิต มหาวิทยาลัยมหาจุฬาลงกรณราชวิทยาลัย ศาสตราจารย์ ดร. อาออง ชุมสาย ณ อยุธยา เป็นต้น

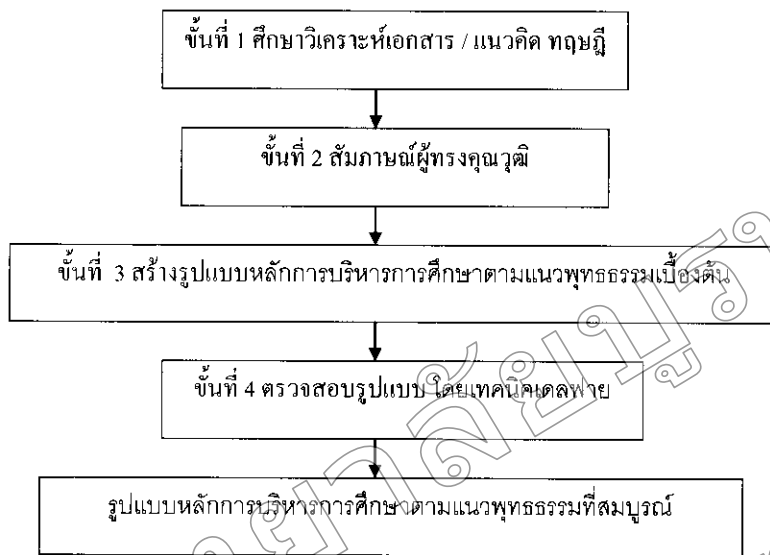
3. การเก็บรวบรวมและการวิเคราะห์ ข้อมูลด้วยแบบสัมภาษณ์มีโครงสร้าง วิเคราะห์ข้อมูลจากแบบสัมภาษณ์ด้วยการหาลักษณะร่วม (Common Character) และ ข้อสรุปร่วม (Common Conclusion)

ขั้นที่ 3 สร้างรูปแบบ

ผู้วิจัยนำองค์ความรู้ที่ได้จากการสัมภาษณ์มาดำเนินการสร้างรูปแบบหลักการบริหารการศึกษาตามแนวพุทธธรรมเบื้องต้น เพื่อให้ได้ข้อมูลพื้นฐานมาประกอบการวิจัย กำหนดเป็น 3 ด้านคือ ด้านการครองตน ด้านการครองคน และ ด้านการครองงาน

ขั้นที่ 4 ตรวจสอบรูปแบบ

การตรวจสอบคุณภาพรูปแบบ ด้วยเทคนิคเดลฟิ (Delphi Technique) เพื่อตรวจสอบรูปแบบหลักการบริหารการศึกษาตามแนวพุทธธรรม ความสัมพันธ์ของหลักการบริหารการศึกษากับหลักพุทธธรรมความเป็นไป ได้และความเหมาะสมในการนำไปปฏิบัติโดยอาศัยผู้เชี่ยวชาญ ซึ่งเป็นผู้ปฏิบัติงานที่เกี่ยวข้องกับการศึกษาหรือผู้ที่นำความรู้ทางพุทธ ธรรมไปใช้บริหารการศึกษา หรือการปฏิบัติงานเป็นผู้ตรวจสอบ



ภาพ 2 แผนภูมิขั้นตอนในการวิจัย

เครื่องมือในการวิจัย

ก. แบบสัมภาษณ์

โดยผู้วิจัยนำหลักการบริหารการศึกษาตามแนวพุทธธรรมเบื้องต้นมาสร้างแบบสัมภาษณ์แบบมีโครงสร้างจำนวน 31 ข้อเพื่อนำไปสัมภาษณ์ผู้ทรงคุณวุฒิ

ข. แบบสอบถามผู้เชี่ยวชาญซึ่งเป็นผู้ปฏิบัติการในสถานศึกษา นักวิชาการ และผู้ปฏิบัติการด้านศาสนา เป็นแบบสอบถามปลายเปิด ประมาณค่า 5 ระดับ จำนวน 21 ข้อ มีส่วนที่เป็นปลายเปิดเพื่อให้ผู้ตอบแสดงความคิดเห็นและข้อเสนอแนะอื่นๆ

การเก็บรวบรวมข้อมูล ผู้วิจัยดำเนินการตามขั้นตอนดังต่อไปนี้

1. การวิเคราะห์เอกสาร
2. การสัมภาษณ์ผู้ทรงคุณวุฒิ
3. เทคนิคเดลฟาย

การวิเคราะห์ข้อมูล ดำเนินการดังนี้

1. การวิเคราะห์และสรุปข้อมูลจากการศึกษาเอกสาร ผู้วิจัยใช้นัยสำคัญของคำในข้อมูล

มาวิเคราะห์หาแนวคิดที่ปรากฏขึ้นโดยสรุปแนวคิดที่ปรากฏเป็นประเด็นๆ ไป คือ หลักพุทธธรรมที่เกี่ยวกับการครองตน การครองคน และการครองงาน การนำเสนอข้อมูล ใช้การพรรณนาวิเคราะห์

2. วิเคราะห์ข้อมูลจากแบบสัมภาษณ์ ด้วยการหาลักษณะร่วม (Common Character) และข้อสรุปร่วม (Common Conclusion)

3. การวิเคราะห์ข้อมูลจากเทคนิคเดลฟาย ด้วยค่าสถิติ คือ ค่ามัธยฐาน (Medium) ค่าฐานนิยม (Mode) และค่าพิสัยระหว่างควอไทล์ (Inter-Quartile Range) เพื่อหาฉันทามติ (Consensus) ของผู้เชี่ยวชาญ

สรุปผลการวิจัย

การวิจัยเรื่อง หลักการบริหารการศึกษาตามแนวพุทธธรรม สรุปผลการวิจัยได้ดังนี้

1. ทฤษฎีที่เกี่ยวกับการบริหารการศึกษา จากการวิเคราะห์เอกสารพบว่าทฤษฎีที่เกี่ยวกับการบริหารงานการศึกษา ที่สอดคล้อง

กับหลักการบริหารด้านการครองตน การครองคน และการครองงาน มีดังนี้

1.1 ทฤษฎีบริหารการศึกษาเชิงวิทยาศาสตร์ ตามแนวคิดของทฤษฎีองค์การ แนวคลาสสิก อาจเรียกได้ว่าเป็นยุคมุ่งงาน เป็นการจัดการเพื่อผลผลิต โดยใช้หลักการจัดการเชิงวิทยาศาสตร์ หรือใช้การบริหารเชิงกระบวนการ ที่เน้นเรื่องการแบ่งงานกันทำการควบคุมบังคับบัญชา สอดคล้องกับหลักการบริหารด้านการครองงาน

1.2 ทฤษฎีบริหารการศึกษาเชิงมนุษยสัมพันธ์ เป็นยุคที่เริ่มมีการสนใจเกี่ยวกับพฤติกรรมมนุษย์ในองค์การ ทำให้เกิดแนวคิดเชิงมนุษยสัมพันธ์ขึ้น หรือเรียกว่ายุคมุ่งคน การประสานงาน การจูงใจ การกระจายอำนาจ การตัดสินใจ สอดคล้องกับหลักการบริหารด้านการครองคน

1.3 ทฤษฎีบริหารการศึกษาเชิงพฤติกรรมศาสตร์ การให้ความสนใจในรูปแบบภาวะผู้นำ สอดคล้องกับหลักการบริหารด้านการครองคน

1.4 ทฤษฎีบริหารการศึกษาเชิงระบบ และแนวคิดเชิงสถานการณ์ เป็นการวิเคราะห์และอธิบายความสัมพันธ์ของส่วนต่างๆทั้งหมด รวมทั้งพฤติกรรมของคนในองค์การกับสิ่งแวดล้อมทั้งภายในและภายนอกองค์การ ตลอดจนเทคโนโลยีที่ใช้ในการผลิตจัดเป็นยุคที่มุ่งทั้งคน และงาน สอดคล้องกับหลักการบริหารด้านการครองตน การครองคน และการครองงาน

2. หลักการบริหารการศึกษาตามแนวพุทธธรรม

จากการวิเคราะห์บันทึกคำสัมภาษณ์ผู้ทรงคุณวุฒิที่เป็นกลุ่มตัวอย่าง พบว่าหลักพุทธธรรมที่สอดคล้องกับหลักการบริหารการศึกษาด้านการครองตน การครองคน และการครองงาน รวมทั้งสิ้น 7 หมวดมีหลักพุทธธรรม 21 หลักธรรมมีดังนี้

2.1 หลักการบริหารการศึกษาตามแนวพุทธธรรม ด้านการครองตน เรียงตามลำดับความสอดคล้อง จำนวน 19 หลักธรรม ได้แก่ โยนิโสมนสิการ ธรรมคัมภีร์ครองโลก 2 ธรรมทำให้งาม 2 ธรรมมีอุปการะมาก 2 กุศลมูล 3 สังฆะวัตร 3 พละ 5 กัลยาณมิตตธรรม 7 สัมปรัสนธรรม 7 อริยทรัพย์ 7 และ ทศปิราชาธรรม

2.2 หลักพุทธธรรม ที่สอดคล้องกับหลักการบริหารด้านการครองคน เรียงตามลำดับความสอดคล้อง จำนวน 15 หลักธรรม ได้แก่ ธรรมทำให้งาม 2 ฆราวาสธรรม 4 พรหมวิหาร 4 สังฆะวัตร 4 กัลยาณมิตตธรรม 7 กัลยาณมิตตดา โยนิโสมนสิการ ธรรมคัมภีร์ครองโลก 2 กุศลมูล 3 สุจริต 3 อธิปไตย 3 สัมปรัสนธรรม 7 อปริหานิยธรรม 7 อริยทรัพย์ 7 และ ทศปิราชาธรรม

2.3 หลักพุทธธรรม ที่สอดคล้องกับหลักการบริหารด้านการครองงาน เรียงตามลำดับความสอดคล้อง จำนวน 10 หลักธรรม ได้แก่ โยนิโสมนสิการ ธรรมมีอุปการะมาก 2 อิทธิบาท 4 พละ 5 กัลยาณมิตตดา ธรรมทำให้งาม 2 สุจริต 3 ฆราวาสธรรม 4 สังฆะวัตร 4 และ สัมปรัสนธรรม 7

2.4 หลักพุทธธรรม ที่สอดคล้องกับหลักการบริหาร 3 ด้าน คือ การครองตน การครองคน และการครองงาน เรียงตามลำดับความสอดคล้อง จำนวน 7 หลักธรรม ได้แก่ โยนิโสมนสิการ ธรรมทำให้งาม 2 ฆราวาสธรรม 4 สังฆะวัตร 4 กัลยาณมิตตดา สุจริต 3 และ สัมปรัสนธรรม

3. หลักพุทธธรรมที่ประยุกต์ใช้กับทักษะการบริหารการศึกษา

3.1 หลักพุทธธรรม ที่ประยุกต์ใช้กับทักษะภาวะผู้นำ จำนวน 19 หลักธรรม ได้แก่ กัลยาณมิตตดา ธรรมทำให้งาม 2 ธรรมมีอุปการะมาก 2 กุศลมูล 3 ฆราวาสธรรม 4 สังฆะวัตร 4

อุปหานิยธรรม 7 อริยทรัพย์ 7 ทศพิทธาธรรม
โยนิโสมนสิการ ธรรมคัมภีร์ครองโลก 2 สุจริต 3
พรหมวิหาร 4 อธิษฐานธรรม 4 อิทธิบาท 4
กัลยาณมิตรธรรม 7 สปัปฺริสธรรม 7 สันโดษ 3
และอธิปไตย 3

3.2 หลักพุทธธรรม ที่ประยุกต์ใช้กับ
ทักษะการตัดสินใจ จำนวน 7 หลักธรรม ได้แก่
โยนิโสมนสิการ ธรรมคัมภีร์ครองโลก 2 ธรรมมี
อุปการะมาก 2 สุจริต 3 อธิปไตย 3 สปัปฺริสธรรม 7
และ อริยทรัพย์ 7

3.3 หลักพุทธธรรม ที่ประยุกต์ใช้กับ
ทักษะการสร้างแรงจูงใจ จำนวน 5 หลักธรรม
ได้แก่ ทศพิทธาธรรม สุจริต 3 กัลยาณมิตรดา
อิทธิบาท 4 และกัลยาณมิตรธรรม

3.4 หลักพุทธธรรม ที่ประยุกต์ใช้กับ
ทักษะการคิดต่อสื่อสาร จำนวน 3 หลักธรรม ได้แก่
กัลยาณมิตรดา ธรรมทำให้งาม 2 และ พรหมวิหาร

3.5 หลักพุทธธรรม ที่ประยุกต์ใช้กับ
ทักษะการบริหารความขัดแย้ง จำนวน 2 หลักธรรม
ได้แก่ กัลยาณมิตรดาและ อุปหานิยธรรม

อภิปรายผล

1. หลักพุทธธรรมที่สอดคล้องกับ
หลักการบริหารการศึกษาด้านครองตน

มีองค์ประกอบของหลักพุทธธรรม
จำนวน 19 หลักธรรมดังนี้

กัลยาณมิตรดา ความมีกัลยาณมิตร คือ
มีผู้แนะนำสั่งสอน ที่ปรึกษา เพื่อนที่คบหาและ
บุคคลผู้แวดล้อมที่ดี ผู้บริหารการศึกษาควรยึด
หลักธรรม กัลยาณมิตรดา เพื่อการพัฒนาตนเอง
การปฏิบัติตนในการใช้ภาวะผู้นำ ในฐานะผู้นำ
องค์การที่มีประสิทธิภาพ ประยุกต์ใช้กับทักษะ
ภาวะผู้นำ และ ทักษะการบริหารความขัดแย้ง
สอดคล้องกับความคิดเห็นของพระพรหมคุณาภรณ์
กล่าวว่า กัลยาณมิตรดานำมาใช้ในการพัฒนาชีวิต

แก้ปัญหาและทำการสร้างสรรค์ (พระพรหม
คุณาภรณ์ (ป.อ.ปยุตฺโต), 2547 หน้า 11-13)

โยนิโสมนสิการ การใช้ความคิดถูกวิธี คือ
การทำในใจโดยแยบคาย

ผู้บริหารการศึกษาควรยึดหลักธรรม
โยนิโสมนสิการ ในการครองตน ประยุกต์ใช้กับ
ทักษะภาวะผู้นำ และการตัดสินใจ สอดคล้องกับ
พระพรหมคุณาภรณ์ กล่าวว่า ข้อธรรม โยนิโสม
นสิการสัมปทาจะช่วยให้พึ่งตนเองและเป็นที่พึ่ง
ของคนอื่นได้ (พระพรหมคุณาภรณ์ (ป.อ.ปยุตฺโต),
2547 หน้า 13)

ธรรมคัมภีร์ครองโลก 2 ธรรมที่ช่วยให้โลก
มีความเป็นระเบียบเรียบร้อย ไม่เดือดร้อนและ
สับสนวุ่นวาย มีข้อธรรม 2 ข้อคือ หิริ ความ
ละอายบาป ละอายใจต่อการทำความชั่ว โอตตปเป
ความกลัวบาป เกรงกลัวต่อความชั่ว ผู้บริหาร
การศึกษาควรยึดหลักธรรม ธรรมคัมภีร์ครองโลก 2
ในการครองตน ประยุกต์ใช้กับทักษะภาวะผู้นำ
และการตัดสินใจ

ธรรมทำให้งาม 2 มีข้อธรรม 2 ข้อคือ
ขันติความอดทน โสรัจจะ ความสงี่ยม

ผู้บริหารการศึกษาควรยึดหลักธรรม
ธรรมทำให้งาม 2 เพื่อการครองตน ประยุกต์ใช้
กับทักษะภาวะผู้นำและการติดต่อสื่อสาร

ธรรมมีอุปการะมาก 2 ธรรมที่เกื้อกูลใน
กิจหรือในการทำความคิดทุกอย่างมีข้อธรรม 2 ข้อคือ
สติ ความระลึกได้ นึกได้ สำนึกอยู่ไม่ปล่อย
สัมปชัญญะ ความรู้ชัด, รู้ชัดสิ่งที่นึกได้ ตระหนัก
เข้าใจชัดตามความเป็นจริง ผู้บริหารการศึกษา
ควรยึดหลักธรรมข้อ ธรรมมีอุปการะมาก 2
เพื่อการครองตน ประยุกต์ใช้กับทักษะภาวะผู้นำและ
การตัดสินใจ

กุศลมูล 3 รากเหง้าของกุศล ต้นตอ
ของความดีมีข้อธรรม 3 ข้อคือ

อโลภะ ความไม่โลภ อโทสะ ความไม่คิด
ประทุษร้าย อโมหะ ความไม่หลง ผู้บริหาร

การศึกษาควรยึดหลักธรรมข้อ กุศลมูล 3 เพื่อการครองตน ประยุกต์ใช้กับทักษะภาวะผู้นำ

สุจริต 3 ความประพฤติดี ประพฤติชอบ มีข้อธรรม 3 ข้อคือ

กายสุจริต ความประพฤติชอบด้วยกาย **วจีสุจริต** ความประพฤติชอบด้วยวาจา **มโนสุจริต** ความประพฤติชอบด้วยใจ ผู้บริหารการศึกษาควรยึดหลักธรรมข้อ สุจริต 3 เพื่อการครองตน ประยุกต์ใช้กับทักษะภาวะผู้นำ การสร้างแรงจูงใจ และการตัดสินใจ

สันโดษ 3 ความยินดี ความพอใจ ความรู้จักอิ่มรู้จักพอ มีข้อธรรม 3 ข้อคือ **ยถาลภ-สันโดษ** ยินดีตามที่ได้ ยินดีตามสิ่งที่พึงได้ **ยถาพลสันโดษ** ยินดีตามกำลัง **ยถาสารูปสันโดษ** ยินดีตามสมควร ผู้บริหารการศึกษาควรยึดหลักธรรมข้อ สันโดษ 3 เพื่อการครองตน ประยุกต์ใช้กับภาวะผู้นำ

อิทธิปถุ 3 ความเป็นใหญ่ มีข้อธรรม 3 ข้อคือ **อิตตาริปปถุ** ความเป็นใหญ่ในโลก **อิทธิปถุ** ความเป็นใหญ่ในโลก **อัมมาริปปถุ** ความเป็นใหญ่ในอัมมวาทธรรม 4 ผู้บริหารการศึกษาควรยึดหลักธรรมข้อ อิทธิปถุ 3 เพื่อการครองตน ประยุกต์ใช้กับทักษะภาวะผู้นำและการตัดสินใจ

มรราวาสธรรม 4 ธรรมสำหรับมรราวาส ธรรมสำหรับการครองเรือน หลักการครองชีวิตของภุคคัลล มีข้อธรรม 4 ข้อคือ **สังขะ** ความจริง **ชื้อตรง** ชื้อสัตย์ **จริงใจ** พุดจริง **ทำจริง** **หะ** การฝึกฝน **การข่มใจ** ฝึกนิสัย **ปรับตัว** **ขันติ** ความอดทน **อหะ** ความเสียสละ ผู้บริหารการศึกษา ควรยึดหลักธรรม มรราวาสธรรม 4 เพื่อการครองตน ประยุกต์ใช้กับภาวะผู้นำ

พรหมวิหาร 4 ธรรมเครื่องอยู่อย่างประเสริฐ ธรรมประจำใจอันประเสริฐ หลักความประพฤติที่ประเสริฐวิสุทธิ มีข้อธรรม 4 ข้อคือ **เมตตา** ความรักปรารถนาดีอยากให้ความมีความสุข

กรุณา ความสงสาร คิดช่วยให้พ้นทุกข์ **มุทิตา** ความยินดี ในเมื่อผู้อื่นอยู่ดีมีสุข **อุเบกขา** ความวางใจเป็นกลาง ผู้บริหารการศึกษาควรยึดหลักธรรม พรหมวิหาร 4 เพื่อการครองตน ประยุกต์ใช้กับทักษะภาวะผู้นำและ การติดต่อสื่อสาร

สังกหวัตถุ 4 ธรรมยึดเหนี่ยวใจบุคคล และประสานหมู่ชนไว้ในสามัคคี หลักการสังเคราะห์ มีข้อธรรม 4 ข้อคือ **ทาน** การให้ **ปิยวาจา** หรือ **เปยยวัชชะ** วาจาเป็นที่รัก **อตถจริยา** การประพฤติประโยชน์ **สมานัตตตา** ความมีตนเสมอ คือทำตนเสมอต้นเสมอปลาย ผู้บริหารการศึกษาควรยึดหลักธรรม สังกหวัตถุ 4 เพื่อการครองตน ประยุกต์ใช้กับทักษะภาวะผู้นำ

อิทธิฐานธรรม 4 ธรรมเป็นที่ยืน ธรรมอันเป็นฐานที่มั่นคงของบุคคล มีข้อธรรม 4 ข้อคือ **ปัญญา** ความรู้ชัด คือ เห็นรู้ในเหตุผล **สังขะ** ความจริง **อหะ** ความเสียสละ **อุปสมะ** ความสงบ

ผู้บริหารการศึกษาควรยึดหลักธรรม อิทธิฐานธรรม 4 เพื่อการครองตน ประยุกต์ใช้กับภาวะผู้นำ

อิทธิบาท 4 คุณธรรมที่นำไปสู่ความสำเร็จ แห่งผลที่มุ่งหมาย มีข้อธรรม 4 ข้อคือ **ฉันทะ** ความพอใจ **วิริยะ** ความเพียร คือ ขยันหมั่นประกอบสิ่งนั้นด้วยความพยายาม **จิตตะ** ความคิด มุ่งไป **อุทิสตวอุทิสใจ** ให้แก่สิ่งที่ทำ **วิมังสา** ความไตร่ตรอง หรือ ทดลอง ผู้บริหารการศึกษาควรยึดหลักธรรม อิทธิบาท 4 เพื่อการครองตน ประยุกต์ใช้กับทักษะภาวะผู้นำ

เบญจธรรม คู่กับเบญจศีล มีข้อธรรม 5 ข้อคือ **เมตตา** และ **กรุณา** ความรักใคร่ปรารถนาให้ความสุขความเจริญและความสงสารคิดช่วยให้พ้นทุกข์ **คู่กับศีลข้อที่ 1** **สัมมาอาชีวะ** การหาเลี้ยงชีพในทางสุจริต **คู่กับศีลข้อที่ 2** **กามสังวร** ความสังวรในกาม ความสำรวมระวังรู้จักยับยั้งควบคุมตนในทางกามารมณ์ **คู่กับศีลข้อที่ 3** **สังขะ** ความสัตย์ ความซื่อตรง **คู่กับศีลข้อที่ 4** **สดีสมา/ปัญญา**

ระลึกได้และรู้ตัวอยู่เสมอ คือ ฝึกคนให้เป็นคน รู้จักยังคิด รู้สึกรู้ตัวเสมอว่าสิ่งใดควรทำและไม่ควรทำ ไม่มัวเมาประมาท คู่กับศีลข้อที่ 5 ผู้บริหารการศึกษาควรยึดหลักธรรม เบญจธรรม หรือเบญจกัลยาณธรรม เพื่อการครองตน ประยุกต์ใช้กับทักษะภาวะผู้นำ

พละ 5 ธรรมอันเป็นกำลัง มีข้อธรรม 5 ข้อคือ สัทธา ความเชื่อ วิริยะ ความเพียร สติ ความระลึกได้ สมาธิ ความตั้งจิตมั่น ปัญญา ความรู้ทั่วชัด ผู้บริหารการศึกษาควรยึดหลักธรรม พละ 5 เพื่อการครองตนประยุกต์ใช้กับทักษะภาวะผู้นำ

กัลยาณมิตรธรรม 7 คุณสมบัติของมิตรดี และมิตรแท้ มีข้อธรรม 7 ข้อคือ ปิโย น่ารัก กรุณาเคารพ ภาวนีโย นำเจริญใจ หรือนำยกย่อง วตฺตา จ รู้จักพูดให้ได้ดี รู้จักชี้แจงให้เข้าใจ วมฺมกุชโฆ อลดทนต่อถ้อยคำ คือ พร้อมที่จะรับฟังคำปรึกษาซักถามคำแนะนำและ ฅมฺภิณฺจกถํ กตฺตา แดงเรื่องเล่าได้ดี โน จญฺฐเน นโยชเย ไม่แนะนำในเรื่องเหลวไหลหรือชักนำไปในทางเสื่อมเสีย ผู้บริหารการศึกษาควรยึดหลักธรรม กัลยาณมิตรธรรม 7 เพื่อการครองตน ประยุกต์ใช้กับทักษะภาวะผู้นำและการสร้างแรงจูงใจ

สปปริสธรรม 7 ธรรมของสัตว์บุรุษ คุณสมบัติของคนดีธรรมของผู้ดี มีข้อธรรม 7 ข้อคือ ธัมมัญญูตา ความรู้จักธรรม รู้หลัก หรือ รู้จักเหตุ ยตถัญญูตา ความรู้จักอรรถ รู้ความมุ่งหมาย หรือ รู้จักผล กาลัญญูตา ความรู้จักกาล คือ รู้กาลเวลาอันเหมาะสม ปริสัญญูตา รู้จักชุมชน และรู้จักที่ประชุม รู้กิริยาที่จะประพฤติดต่อกับชุมชนนั้น ๆ ปุคคัลญูตา ความรู้จักบุคคล ผู้บริหารการศึกษาควรยึดหลักธรรม สปปริสธรรม 7 เพื่อการครองตนประยุกต์ใช้กับทักษะภาวะผู้นำ และการตัดสินใจ

อริยทรัพย์ 7 ทรัพย์อันประเสริฐ หรือ ธรรมมีอุปการะมาก มีข้อธรรม 7 ข้อคือ ศรัทธา

ความเชื่อที่มีเหตุผล มั่นใจในหลักที่ถือและในการดีที่ทำได้ ศีล การรักษากายวาจาให้เรียบร้อย ประพฤติถูกต้องดีงาม หิริ ความละอายใจต่อการทำความชั่ว โอตตปเป ความเกรงกลัวต่อความชั่ว พหุสัจจะ ความเป็นผู้ได้ศึกษาเล่าเรียนมาก จะมีความเสียสละ เอื้อเฟื้อเผื่อแผ่ ปัญญา ความรู้ความเข้าใจถ่องแท้ในเหตุผล ดีชั่ว คุณผิด คุณโทษ ประโยชน์ มิใช่ประโยชน์ รู้คิด รู้พิจารณา และรู้จักจะทำ ผู้บริหารการศึกษาควรยึดหลักธรรม อริยทรัพย์ 7 เพื่อการครองตน ประยุกต์ใช้กับทักษะภาวะผู้นำและการตัดสินใจ

ทศพิชราชธรรม ธรรมของพระราชา คุณสมบัติของผู้ปกครองบ้านเมือง ธรรมของนักปกครอง มีข้อธรรม 7 ข้อคือ ทาน การให้ ศีล ความประพฤติดีงาม ปริจจาคะ การบริจาค คือ เสียสละ อหิงสา ความอ่อนน้อม มัททวะ ความอ่อนโยน คปะระระบัยยังข่มใจได้ อักโกธะ ความไม่โกรธ อวิหิงสา ความไม่เบียดเบียน ขันติ ความอดทน อวิโรธนะ ความไม่คลาดธรรมดา ผู้บริหารการศึกษาควรยึดหลักธรรม ทศพิชราชธรรม เพื่อการครองตน ประยุกต์ใช้กับทักษะภาวะผู้นำและการสร้างแรงจูงใจ

2. หลักพุทธธรรมที่สอดคล้องกับหลักการบริหารการศึกษาด้านครองคน

มีองค์ประกอบของหลักพุทธธรรม จำนวน 15 หลักธรรมดังนี้

กัลยาณมิตตตา ผู้บริหารการศึกษาควรยึดหลักธรรม กัลยาณมิตตตา ในการครองใจคน ประยุกต์ใช้กับทักษะภาวะผู้นำ และทักษะการสร้างแรงจูงใจ

ธรรมคุ้มครองโลก 2 ผู้บริหารการศึกษาควรยึดหลักธรรม ธรรมคุ้มครองโลก 2 ในการครองใจคน ประยุกต์ใช้กับทักษะภาวะผู้นำ และการตัดสินใจ

ธรรมทำให้งาม 2 ผู้บริหารการศึกษาควรยึดหลักธรรม ธรรมทำให้งาม 2 ในการ

ครองใจคน ประยุกต์ใช้กับทักษะภาวะผู้นำ และการติดต่อสื่อสาร

ธรรมมียูปการะมาก 2 ผู้บริหารการศึกษาควรยึดหลักธรรม ธรรมมียูปการะมาก 2 ในการครองใจคน ประยุกต์ใช้กับทักษะภาวะผู้นำ และการตัดสินใจ สอดคล้องกับ วรภัทร์ ภูเจริญ ที่กล่าวว่า “ไม่ว่าคนจะแตกต่างแบบไหน จัดการยากแค่ไหนแบ่งเป็นที่ประเภท เราก็ใช้หลักกรรมมหาสติปฏิปฐฐาน 4 ผีก คัดสันดานได้... ให้พนักงานมีอิทธิบาท 4 ในการฝึกสติ ให้พวกเขาเห็นว่า ดันตอ สาเหตุทั้งหลายอยู่ที่จิตไม่ว่าง การจะทำให้จิตว่างต้องฝึก สติ...หลักกรรม การบริหารแนวพุทธศาสตร์ คือ สติ พอได้มหาสติปฏิปฐฐาน 4 ก็จะ ได้อริจิตตอริศลตริปัญญา เป็นจิตว่าง เป็นศีลใหญ่ เป็นปัญญา (wisdom) ที่แท้จริง (วรภัทร์ ภูเจริญ, 2548. หน้า 228-233)

กุศลมูล 3 ผู้บริหารการศึกษาควรยึดหลักธรรม กุศลมูล 3 ในการครองใจคน ประยุกต์ใช้กับทักษะภาวะผู้นำ

สุจริต 3 ผู้บริหารการศึกษาควรยึดหลักธรรม สุจริต 3 ในการครองใจคน ประยุกต์ใช้กับทักษะภาวะผู้นำ และ การสร้างแรงจูงใจ และการตัดสินใจ สอดคล้องกับพระพรหมคุณาภรณ์ (ป.อ.ปยุตฺโต), 2547. หน้า 14-19) กล่าวไว้ว่าคนที่มีศีลธรรมหรือมีมนุษยธรรมเป็นอารยชนมีธรรมสุจริตทั้งสาม (พระพรหมคุณาภรณ์ (ป.อ.ปยุตฺโต), 2547. หน้า 14-19)

สันโดษ 3 ผู้บริหารการศึกษาควรยึดหลักธรรม สันโดษ 3 ในการครองใจคน ประยุกต์ใช้กับทักษะภาวะผู้นำ สอดคล้องกับพระมหาจรัญ วิจารณ์เมธี (นิลาพันธุ์) กล่าวว่าหลักสันโดษ เป็นหลักธรรมในพระพุทธศาสนาที่เน้นการแก้ปัญหาจากภายในมาหาภายนอก ปัญหาจากภายในหมายถึงปัญหาที่เกิดขึ้นในจิตใจของมนุษย์ที่มีความโลภ โกรธ หลง รักสุขเกลียดทุกข์ เป็นธรรมชาติ ปัญหาภายนอกคือปัญหาที่เกิดจาก เศรษฐกิจการเมือง สังคม

นำมาประยุกต์ใช้กับชีวิตประจำวัน จะช่วยให้การแก้ปัญหาที่เกิดขึ้นแก่ตนเองได้อย่างมีประสิทธิภาพมากขึ้น (บัณฑิตวิทยาลัยมจร., 2545. หน้า 152-153)

อริปไตย 3 ผู้บริหารการศึกษาควรยึดหลักธรรม อริปไตย 3 ในการครองใจคน ประยุกต์ใช้กับทักษะภาวะผู้นำและการตัดสินใจ สอดคล้องกับ พระเมธีธรรมาภรณ์เสนอแนวคิดเรื่องคุณธรรมสำหรับนักบริหารคืออริปไตย 3 ว่า “หน้าที่ของนักบริหารปรากฏอยู่ในคำจำกัดความที่ว่าการบริหารหมายถึงศิลปะแห่งการทำงานให้สำเร็จโดยอาศัยคนอื่น วิธีการบริหารสรุปได้สาม ประการตามนัยแห่ง อริปไตยสูตร ดังนี้ 1) อัตตาริปไตย หมายถึงการถือตนเองเป็นใหญ่ วิธีการบริหารแบบนี้ทำให้ได้ความสำเร็จของงานแต่เสียเรื่องการครองคน 2) โลกาธิปไตย หมายถึงการถือคนอื่นเป็นใหญ่ นักบริหารประเภทนี้ได้คนแต่เสียงาน วิธีการบริหารแบบนี้ทำให้ได้เรื่องการครองคน แต่เสียเรื่องความสำเร็จของการครองงาน 3) ธรรมาริปไตย หมายถึงการถือธรรมหรือหลักการเป็นใหญ่ นักบริหารประเภทนี้ได้ทั้งคนและได้ทั้งงาน วิธีการบริหารแบบนี้ทำให้ได้เรื่องการครองตน การครองคน และการครองงาน” พระเมธีธรรมาภรณ์. (2538 หน้า 25-47) สอดคล้องกับ พระพรหมคุณาภรณ์ กล่าวว่าคนมีส่วนร่วมในการปกครองที่ดี โดยเฉพาะคนในสังคมประชาธิปไตยพึงรู้หลักและปฏิบัติดังนี้ ก.รู้หลักอริปไตยคือรู้หลักความเป็นใหญ่ที่เรียกว่าอริปไตย 3 ประการดังนี้ อัตตาริปไตย ถือตนเองเป็นใหญ่ โลกาธิปไตย ถือโลกเป็นใหญ่ ธรรมาริปไตย ถือธรรมเป็นใหญ่ ถ้าต้องการรับผิดชอบต่อรัฐประชาธิปไตยพึงถือหลักข้อ 3 คือธรรมาริปไตย ข.มีส่วนในการปกครอง (พระพรหมคุณาภรณ์ (ป.อ.ปยุตฺโต), 2547. หน้า 21)

พรวาสาธรรม 4 ผู้บริหารการศึกษาควรยึดหลักธรรม พรวาสาธรรม 4 ในการครองใจคน

ประยุกต์ใช้กับทักษะภาวะผู้นำ สอดคล้องกับ พระพรหมคุณาภรณ์ กล่าวว่า คนครองเรือน ที่เลิศล้ำ(ชีวิตบ้านที่สมบูรณ์)ต้องวัดด้วย ฆราวาส ธรรม 4 (พระพรหมคุณาภรณ์ (ป.อ.ปยุตฺโต), 2547, หน้า 41-45)

พรหมวิหาร 4 ผู้บริหารการศึกษาคควรยึด หลักธรรม พรหมวิหาร 4 ในการครองใจคน ประยุกต์ใช้กับทักษะภาวะผู้นำและการติดต่อสื่อสาร สอดคล้องกับพระพรหมคุณาภรณ์ กล่าวว่า คนมีคุณแก่ส่วนรวม (สมาชิกที่ดีของสังคม) มีธรรมคือหลักความประพฤติดังนี้ ก.มีพรหมวิหาร คือธรรมประจำใจของผู้ประเสริฐ หรือผู้มีจิตใจ ยิ่งใหญ่กว้างขวางดุจพระพรหม 4 อย่าง ต่อไปนี้ เมตตา ความรัก กรุณา ความสงสาร มุทิตา ความเบิกบานนอกละยินดี อุเบกขา ความมีใจเป็น กลาง ข.บำเพ็ญการ สงเคราะห์ (พระพรหม คุณาภรณ์ (ป.อ. ปยุตฺโต), 2547, หน้า 20) สอดคล้อง พระเทพพิสิส (ระแบบ จิตญาโณ) เห็นว่าหลักการ ครองคน นั้น ผู้บริหารจะต้องมีพรหมวิหาร 4 (พระเทพพิสิส, 2547, หน้า 2-3) สอดคล้องกับ ทศนีย์ น้อยวงศ์ และร้อยเอกหญิงมาริดา พรพัฒน์เวทย์ วิจัยพบว่า ธรรมะของนักบริหาร ที่เกี่ยวกับการครองคน ได้แก่ พรหมวิหาร 4 (ทศนีย์ น้อยวงศ์ และร้อยเอกหญิงมาริดา พรพัฒน์เวทย์, 2539, หน้า 95-96)

สังคหวัตถุ 4 ผู้บริหารการศึกษาคควรยึด หลักธรรม สังคหวัตถุ 4 ในการครองใจคน ประยุกต์ใช้กับทักษะภาวะผู้นำคิดเป็นร้อยละ 33.34 สอดคล้องกับพระพรหมคุณาภรณ์ กล่าวว่า คนมีคุณแก่ส่วนรวม (สมาชิกที่ดีของสังคม) มีธรรมคือหลักความประพฤติดังนี้ ก.มีพรหมวิหาร ข.บำเพ็ญการ สงเคราะห์ คือปฏิบัติตามหลัก การสงเคราะห์ หรือธรรมเครื่องยึดเหนี่ยวใจคน และประสานหมู่ชน ไว้ในสามัคคีที่เรียกว่า สังคหวัตถุ 4 (พระพรหมคุณาภรณ์ (ป.อ.ปยุตฺโต), 2547, หน้า 21) สอดคล้องกับทศนีย์ น้อยวงศ์ และร้อยเอกหญิงมาริดา พรพัฒน์เวทย์ วิจัยพบว่า

ธรรมะของนักบริหารที่เกี่ยวกับการครองคนได้แก่ สังคหวัตถุ 4 (ทศนีย์ น้อยวงศ์ และร้อยเอก หญิงมาริดา พรพัฒน์เวทย์, 2539, หน้า 97-98)

อริยฐานธรรม 4 ผู้บริหารการศึกษาคควร ยึดหลักธรรม อริยฐานธรรม 4 ในการครองใจคน ประยุกต์ใช้กับทักษะภาวะผู้นำ สอดคล้องกับ พระพรหมคุณาภรณ์ กล่าวว่า คนมีชีวิตอยู่อย่าง มั่นใจ เป็นอยู่อย่างผู้มีชัย ประสบความสำเร็จใน การดำเนินชีวิต คนผู้นั้นเป็นผู้ได้เข้าถึงจุดหมาย แห่งกรรมวิจิตร และดำเนินชีวิตของตนตามหลัก อริยฐาน 4 ประการ (พระพรหมคุณาภรณ์ (ป.อ.ปยุตฺโต), 2547, หน้า 34)

อิทธิบาท 4 ผู้บริหารการศึกษาคควรยึด หลักธรรม อิทธิบาท 4 ในการครองใจคน ประยุกต์ใช้กับทักษะภาวะผู้นำและ การสร้างแรง จูงใจ สอดคล้องกับ วรวัชร ภู่งเจริญ ที่กล่าวว่า ทางพุทธศาสนา สอนว่าการงานใดจะสำเร็จ ได้ ก็ต้องมี มีอิทธิบาท 4 ฉันทะคือชอบทำ วิริยะคือ ขยันทำ จิตตะ คือ ตั้งใจทำ และวิมังสา คือ ฉลาดในการทำ เป็น PDCA (Plan Do Check Action) หรือใช้หลักการ สุจิตฺติ (พึงคิดถามเขียน) (วรวัชร ภู่งเจริญ, 2548 หน้า 228-233) สอดคล้อง กับพระพรหมคุณาภรณ์ กล่าวว่า คนประสบความสำเร็จ (ชีวิตที่ก้าวหน้าและสำเร็จ) พึงปฏิบัติ ตามหลักอิทธิบาท 4 (พระพรหมคุณาภรณ์ (ป.อ.ปยุตฺโต), 2547, หน้า 37) สอดคล้องกับทศนีย์ น้อยวงศ์ และร้อยเอกหญิงมาริดา พรพัฒน์เวทย์ วิจัยพบว่า ธรรมะของนักบริหารที่เกี่ยวกับการ ครองคนได้แก่ อิทธิบาท 4 (ทศนีย์ น้อยวงศ์ และร้อยเอกหญิงมาริดา พรพัฒน์เวทย์, 2539 หน้า 99-100)

เบญจธรรม หรือเบญจกัลยาณธรรม ผู้บริหารการศึกษาคควรยึดหลักธรรม เบญจธรรม ในการครองใจคน ประยุกต์ใช้กับทักษะภาวะผู้นำ

พละ 5 ผู้บริหารการศึกษาคควรยึด หลักธรรม พละ 5 ในการครองใจคน ประยุกต์ใช้ กับทักษะภาวะผู้นำ

กัลยาณมิตรธรรม 7 ผู้บริหารการศึกษาควรยึดหลักธรรม กัลยาณมิตรธรรม 7 ในการครองใจคน ประยุกต์ใช้กับทักษะภาวะผู้นำ และการสร้างแรงจูงใจ สอดคล้องกับพระพรหมคุณาภรณ์กล่าวว่า คนผู้สั่งสอนหรือให้การศึกษาผู้ทำหน้าที่สั่งสอนหรือให้การศึกษาผู้อื่น โดยเฉพาะครู อาจารย์ ยิ่งประกอบด้วยคุณสมบัติและประพฤติตามหลัก กัลยาณมิตรธรรม 7 (พระพรหมคุณาภรณ์ (ป.อ.ปยุตฺโต), 2547, หน้า 63-64)

สัปปริสธรรม 7 ผู้บริหารการศึกษาควรยึดหลักธรรม สัปปริสธรรม 7 ในการครองใจคน ประยุกต์ใช้กับทักษะภาวะผู้นำ และการตัดสินใจ สอดคล้องกับพระพรหมคุณาภรณ์ กล่าวว่า คนสมบูรณ์แบบหรือมนุษย์โดยสมบูรณ์ ซึ่งถือได้ว่าเป็นสมาชิกที่ดีมีคุณค่าที่แท้จริงของมนุษยชาติซึ่งเรียกได้ว่าเป็นคนเต็มคนผู้สามารถนำพาชุมชนและสังคมไปสู่สันติสุขและความก้าวหน้าที่ดีมีธรรมหรือคุณสมบัติตาม สัปปริสธรรม 7 (พระพรหมคุณาภรณ์ (ป.อ.ปยุตฺโต), 2547, หน้า 14-16) สอดคล้องกับทัศนีย์ น้อยวงศ์ และร้อยเอกหญิงมาริดา พรพัฒน์เวทย์ วิจัยพบว่า ธรรมะของนักบริหารที่เกี่ยวข้องกับการครองตนได้แก่ สัปปริสธรรม 7 (ทัศนีย์ น้อยวงศ์และร้อยเอกหญิงมาริดา พรพัฒน์เวทย์, 2539, หน้า 92-93) สอดคล้องกับ พิเศษฐ์ อัมสุข วิจัยเรื่องการประเมินศักยภาพตามแนวพุทธของศึกษานิเทศก์ในเขตพื้นที่การศึกษาลพบุรีเขต 1 พบว่ามีคุณสมบัติรู้หลักการจัดการที่ดี สัปปริสธรรม 7 ในระดับค่อนข้างมาก (พิเศษฐ์ อัมสุข, 2547, หน้า 85)

อปปริหานิยธรรม 7 ผู้บริหารการศึกษาควรยึดหลักธรรม อปริหานิยธรรม 7 ในการครองใจคน ประยุกต์ใช้กับทักษะภาวะผู้นำ และการบริหารความขัดแย้ง สอดคล้องกับพระพรหมคุณาภรณ์กล่าวว่า คนมีส่วนร่วมในการปกครองที่ดี โดยเฉพาะคนในสังคมประชาธิปไตยพึงรู้หลักและ

ปฏิบัติดังนี้ รู้หลักอริปไตยคือ รู้หลักความเป็นใหญ่ที่เรียกว่าอริปไตย 3 ขมิส่วนในการปกครอง โดยปฏิบัติตามหลักการร่วมรับผิดชอบที่จะช่วยป้องกันความเสื่อมนำไปสู่ความเจริญรุ่งเรืองโดยส่วนเดียว ที่เรียกว่า อปริหานิยธรรม 7 (พระพรหมคุณาภรณ์ (ป.อ.ปยุตฺโต), 2547, หน้า 26)

อริยทรัพย์ 7 ผู้บริหารการศึกษาควรยึดหลักธรรม อริยทรัพย์ 7 ในการครองใจคน ประยุกต์ใช้กับทักษะภาวะผู้นำ และการตัดสินใจ สอดคล้องกับ พิเศษฐ์ อัมสุข วิจัยเรื่องการประเมินศักยภาพตามแนวพุทธของศึกษานิเทศก์ในเขตพื้นที่การศึกษาลพบุรีเขต 1 พบว่ามีคุณสมบัติของ คนดี อริยทรัพย์ 7 ในระดับค่อนข้างมาก (พิเศษฐ์ อัมสุข, 2547, หน้า 85)

ทศพิธราชธรรม ผู้บริหารการศึกษาควรยึดหลักธรรม ทศพิธราชธรรม ในการครองใจคน ประยุกต์ใช้กับทักษะภาวะผู้นำ และการสร้างแรงจูงใจ สอดคล้องกับพุทธทาสภิกขุกล่าวว่า "...ธรรมะคือหน้าที่ จงถือเอาธรรมะหรือหน้าที่เป็นสิ่งที่พึงเกิด จะมีพระพุทธร พระธรรม พระสงฆ์ ครบถ้วนอยู่ในคำว่า หน้าที่ นั่นเอง ในที่นี้ ธรรมะหมายถึง หน้าที่แห่งการปฏิบัติตาม ทศพิธราชธรรม ซึ่งจะเป็ความถูกต้องที่สุด... หน้าที่ที่นำมาหาเลี้ยงชีพ ก็เป็หน้าที่หมวดหนึ่ง (การครองงาน) หน้าที่ในการบริหารร่างกาย ให้เป็นอยู่ปกติ นี่ก็เป็หมวดหนึ่ง (การครองตน) หน้าที่ในการติดต่อกับสังคมรอบด้าน นี่ก็หมวดหนึ่ง (การครองคน) อย่างน้อยก็เป็ 3 หมวดแห่งหน้าที่ที่จะเป็ความปลอดภัย แต่ในที่นี้จะยึดเอาหลัก ทศพิธราชธรรมมาเป็หลักของการปฏิบัติ ในสิ่งที่เรียกว่าหน้าที่ถ้าถือธรรมะนี้เป็หลักแล้วจะง่ายดายนในการที่จะทำหน้าที่ ทั้งปวงให้ครบถ้วน (พระธรรมโกศาจารย์, 2530, หน้า 24-25, 205-211)

3. หลักพุทธธรรมที่สอดคล้องกับหลักการบริหารการศึกษาด้านครองงาน

มืองค์ประกอบของหลักพุทธธรรม 10 หลักธรรมดังนี้

โยนิโสมนสิการ ผู้บริหารการศึกษาควรยึดหลักธรรมโยนิโสมนสิการ เพื่อการครองงาน ประยุกต์ใช้กับทักษะภาวะผู้นำและการตัดสินใจ

ธรรมทำให้งาม 2 ผู้บริหารการศึกษาควรยึดหลักธรรม ธรรมทำให้งาม 2 เพื่อการครองงาน ประยุกต์ใช้กับทักษะภาวะผู้นำและการติดต่อสื่อสาร

ธรรมมีอุปการะมาก 2 ผู้บริหารการศึกษาควรยึดหลักธรรม ธรรมมีอุปการะมาก 2 เพื่อการครองงาน ประยุกต์ใช้กับทักษะภาวะผู้นำและการตัดสินใจ

สุจริต 3 ผู้บริหารการศึกษาควรยึดหลักธรรม สุจริต 3 เพื่อการครองงาน ประยุกต์ใช้กับทักษะภาวะผู้นำ และการสร้างแรงจูงใจ และการตัดสินใจ

มรวาสธรรม 4 ผู้บริหารการศึกษาควรยึดหลักธรรม มรวาสธรรม 4 เพื่อการครองงาน ประยุกต์ใช้กับทักษะภาวะผู้นำ

สังคหวัตถุ 4 ผู้บริหารการศึกษาควรยึดหลักธรรม สังคหวัตถุ 4 เพื่อการครองงาน ประยุกต์ใช้กับทักษะภาวะผู้นำ

อิทธิบาท 4 ผู้บริหารการศึกษาควรยึดหลักธรรม อิทธิบาท 4 เพื่อการครองงาน ประยุกต์ใช้กับทักษะภาวะผู้นำ และการสร้างแรงจูงใจ

พละ 5 บริหารการศึกษาควรยึดหลักธรรม พละ 5 เพื่อการครองงาน ประยุกต์ใช้กับภาวะผู้นำ

สัปปริสธรรม 7 ผู้บริหารการศึกษาควรยึดหลักธรรม สัปปริสธรรม 7 เพื่อการครองงาน ประยุกต์ใช้กับทักษะภาวะผู้นำ และการตัดสินใจ

4. หลักพุทธธรรมที่สอดคล้องกับหลักการบริหารการศึกษา 3 ด้าน

ผู้บริหารการศึกษาควรยึดหลักธรรม กัลยาณมิตตตา โยนิโสมนสิการ ธรรมทำให้งาม 2

สุจริต 3 มรวาสธรรม 4 สังคหวัตถุ 4 หรือ สัปปริสธรรม 7 เพื่อการครองตน การครองคน และการครองงาน ของผู้บริหารการศึกษา เป็นสมรรถนะที่ช่วยให้บริหารงานบรรลุภารกิจขององค์กรอย่างมีประสิทธิภาพและประสิทธิผล

หลักพุทธธรรมในการบริหารการศึกษานั้น จากการศึกษาดังกล่าวมาตามวัตถุประสงค์ ทำให้รู้และเข้าใจ และมีทิศทางในการบริหารจัดการศึกษาสอดคล้องสมัยปัจจุบัน หลักธรรมนี้เป็นหลักพุทธธรรมที่ทางการนำมาเป็นนโยบายวางกรอบทฤษฎีจัดการศึกษาเชิงพุทธ นั่นคือ ไตรสิกขา ซึ่งประกอบด้วยศีลอันเป็นการศึกษาหลักบริหารกาย วาจา ใจ สมาธิ เป็นการศึกษาค้นคว้า วิจัย และปัญญาเป็นการศึกษาหลักพัฒนา ปัญญาให้รู้หลักพุทธธรรมตามที่เสนอเป็นความสัมพันธ์ และสอดคล้องกับการครองตน ครองคน ครองงาน ในการวิจัยนี้

หลักการครองตน ด้วยศีล สมาธิ ปัญญา

ศีลเป็นหลักการครองตน เพราะนำตนให้มีความสุข สร้างสันติระดับพื้นฐานให้ตนเองเป็นหลักประกันตนในเรื่อง มาสัตว์ ลักทรัพย์ ประพฤติผิดกาม ความน่าเชื่อถือและไม่ประมาท

สมาธิเป็นหลักการพัฒนาจิต ให้จิตมีสมาธิ มีสติตามหลักสติปัฏฐาน เกิดญาณวิปัสสนา มองเห็นโลก เห็นธรรมชาติตามกฎไตรลักษณ์

ปัญญา เป็นหลักการพัฒนาให้มองโลกเป็นสัมมาทิฐิ ในอริยสัจ ไตรลักษณ์ ชั้นที่ 5 ปฏิจสงมุปบาท พัฒนาปัญญาด้วย สัมมาสังกัปปะ มีจิตคิดในการกำจัดกิเลส ในการถือชีวิตพรหมจรรย์ (Religious Life)

หลักการครองคนด้วยศีล สมาธิ ปัญญา

ศีล ศีลนอกจากเป็นหลักประกันชีวิตให้ตนเองแล้วยังเป็นหลักประกันแก่คนอื่นด้วย สมาธิ เมื่อได้พัฒนาแล้วจะเป็นจิตบริสุทธิ์ ประเสริฐ มีสติสัมปชัญญะ ทำให้เข้าใจโลก

ชีวิตเป็นสังฆะธรรม มีผลต่อคนอื่นและสังคม ทำให้สังคมเป็นสุขและสงบ

ปัญหา เมื่อได้พัฒนาแล้วจะมีประโยชน์ต่อคนอื่น มีทฤษฎีสมอกัน สร้างความเข้าใจกัน โดยง่ายไม่แตกแยกทางความคิด ทำให้สังคมมีปัญหาในการบริหารตน บริหารคนน้อยลง

หลักการครองตนด้วยศีล สมานทิ ปัญญา

ธรรมดาคณนั้ย่อมมีสังคม ตามที่ อริสโตเติลกล่าวว่า “มนุษย์เป็นสัตว์สังคม” (A man is a social being) ดังนั้น เราจึงต้องมีความสัมพันธ์กับคนอื่น ในฐานะคนร่วมงาน เพื่อน ผู้บริหารงาน เมื่อเราต้องมีชีวิตสัมพันธ์กับคนอื่นนั้น เราต้องมีหลักการครองตน ตามที่กล่าวมาประการต่อไปเราต้องมีหลักการครองตน ทำอย่างไรให้มีหลักการครองตน นั่นคือการพัฒนาตนเองและคนอื่นให้สอดคล้องกับงาน ให้เหมาะสมกับงานให้ได้ ในการดังกล่าวนี้ ก็โดยใช้หลักไตรสิกขา คือ ศีล สมานทิ และปัญญานี้เอง

ดังนั้นจึงขอเสนอว่า ไตรสิกขาคือหลักพุทธธรรมจะมีผลที่อุดมต่อคน คนอื่นและหน้าที่การงานเป็นอเนก ทำให้สังคมประเทศชาติมีการศึกษาและสงบสุขในที่สุด

ข้อเสนอแนะ

การนำผลไปใช้ควรดำเนินการดังนี้

1. จัดทำคู่มือหลักพุทธธรรมที่สอดคล้องกับหลักการบริหารการศึกษา ด้าน การครองตน การครองคน และการครองงาน และคู่มือการประยุกต์ใช้ หลักพุทธธรรมกับทักษะการบริหารงานการศึกษา

2. เขียนบทความเกี่ยวกับหลักพุทธธรรม เพื่อพัฒนาตน พัฒนาคณะ และพัฒนางาน

ข้อเสนอแนะเพื่อการวิจัยครั้งต่อไป

จากการทำวิจัยเรื่อง หลักการบริหารการศึกษาตามแนวพุทธธรรม พบว่ามีประเด็นที่ควรนำไปศึกษาวิจัย เรื่อง “ประสิทธิผลการบริหารโรงเรียนสังกัดสำนักงานเขตพื้นที่การศึกษา ตามหลักการบริหารด้านการครองตน การครองคน และการครองงาน” และเรื่อง “ประสิทธิผลของการบริหารจัดการบุคลากรทางการศึกษาสังกัดเขตพื้นที่การศึกษา โดยใช้หลักพุทธธรรมกับงานที่ตนทำ”

เอกสารอ้างอิง

- เกษม วัฒนชัย. (1 มิถุนายน 2545). การครองตน ครองคน และครองงาน. สืบค้นเมื่อวันที่ 14 กุมภาพันธ์ 2549. จาก <http://www.ubu.ac.th>
- การศาสนา,กรม. (2538).การวิจัยทางด้านการศาสนา. กรุงเทพฯ: โรงพิมพ์การศาสนา.
- การศาสนา, กรม. (สิริ เพ็ชรไทย ป.ธ.๘, บรรณารักษ์). (2530). พระไตรปิฎกภาษาไทยฉบับสังคายนา
ในพระบรมราชูปถัมภ์ พุทธศักราช ๒๕๓๐. กรุงเทพฯ: โรงพิมพ์การศาสนา.
- คณะกรรมการการศึกษาแห่งชาติ, สำนักงาน. (2545). รายงานการอภิปรายเรื่องพุทธธรรม นำการศึกษา
ได้อย่างไร. กรุงเทพฯ: โรงพิมพ์แห่งจุฬาลงกรณ์มหาวิทยาลัย.
- เจริญผล สุวรรณโชติ. (2537). ทฤษฎีบริหาร. กรุงเทพฯ: ดาววันพลับพลึง.
- ฉันทนา จันทร์บรรจง. (2541). การศึกษากับการพัฒนาคุณธรรม. กรุงเทพฯ: ม.ป.พ.
- เชิษฐพงษ์ วรรณปก, ราชบัณฑิต. (2543). คำบรรยายพระไตรปิฎก. กรุงเทพฯ: ธรรมสภา.
- คลพัฒน์ ยศธร. (2544). การนำเสนอรูปแบบการศึกษาเพื่อพัฒนาที่ยั่งยืนตามแนวพุทธศาสตร์.
วิทยานิพนธ์ ศ.ค., จุฬาลงกรณ์มหาวิทยาลัย.
- ทัศนีย์ น้อยวงศ์และร.อ.หญิงมาริดา พรวัฒนวทย์. (2539). ธรรมะกับการบริหาร. วิทยานิพนธ์ ศศ.ม.,
มหาวิทยาลัยนครสวรรค์.
- นิพนธ์ ถินาวงศ์. (2543). หลักบริหารการศึกษา. พิษณุโลก: ตะรุเตาไทย.
- พระเทพดิลก (ระแบบ จิตญาโณ). (2547). การครองตน ครองคน และครองงาน หลักปฏิบัติสำหรับผู้บริหาร
และคนทำงาน. กรุงเทพฯ: สำนักงานคณะกรรมการวัฒนธรรมแห่งชาติ.
- พระธรรมกิตติวงศ์ (ทองดี สุขเตโธ). (2544). ภาษาธรรม. กรุงเทพฯ: เลียงเชียง.
- พระธรรมปิฎก (ประยุทธ์ ปยุตโต). (2543). พระพุทธธรรม. กรุงเทพฯ: โรงพิมพ์มหาจุฬาลงกรณ์ราชวิทยาลัย.
- พระธรรมปิฎก (ประยุทธ์ ปยุตโต). (2545). พจนานุกรมพุทธศาสตร์ ฉบับประมวลธรรม. (พิมพ์ครั้งที่ 11).
กรุงเทพฯ: โรงพิมพ์มหาจุฬาลงกรณ์ราชวิทยาลัย.
- พระธรรมปิฎก (ประยุทธ์ ปยุตโต). (2543). พจนานุกรมพุทธศาสตร์ ฉบับประมวลศัพท์. (พิมพ์ครั้งที่ 9).
กรุงเทพฯ: โรงพิมพ์มหาจุฬาลงกรณ์ราชวิทยาลัย.
- พระพรหมคุณาภรณ์ (ป.อ. ปยุตโต). (2547). ธรรมนุญชีวิต. กรุงเทพฯ: โรงพิมพ์การศาสนา.
- พระเมธีธรรมาภรณ์ (ประยูร ธมมจิตโต). (2541). คุณธรรมสำหรับนักบริหาร. กรุงเทพฯ: มูลนิธิพุทธธรรม.
- พิเชษฐ อัมสุข. (2548). การประเมินศักยภาพตามแนวพุทธของศึกษานิเทศก์ในเขตพื้นที่การศึกษาลพบุรี
เขต 1. วิทยานิพนธ์ ศ.ม., มหาวิทยาลัยราชภัฏเทพสตรี.
- มงคล ภารฐวานนท์. (2539). พฤติกรรมด้านคุณธรรมของผู้บริหารโรงเรียนมัธยมศึกษาสังกัดกรมสามัญ
ศึกษา จังหวัดร้อยเอ็ด. วิทยานิพนธ์ ศศ.ม., มหาวิทยาลัยมหาสารคาม.
- มนูญ วงศ์นารี. (2538). หลักธรรมกับการบริหาร. กรุงเทพฯ: ธรรมสภา.

- มูลนิธิเผยแพร่วิชาประเสริฐ (ผชป.) (2531). **ทศพิธราชธรรม พุทธทาสถิกุ**. กรุงเทพฯ: สหมิตร.
(หลวงพ่อกุพุทธทาสถิกุ ปาฐกถาธรรมทางวิทยุกระจายเสียงแห่งประเทศไทย ภายใต้ชื่อรายการ
“การตามรอยพระยุคลบาทโดยทศพิธราชธรรม” ออกอากาศทุกวันอาทิตย์เวลา 8.00-8.30 น. ตั้งแต่อาทิตย์ที่
18 มกราคม 2531 มีคนถอดเทปเป็นจำนวนมาก มูลนิธิเผยแพร่วิชาประเสริฐ เป็นหนึ่งในนั้น เจ้าของ
ผลงาน “พุทธทาสถิกุ” ชื่อผลงาน “ทศพิธราชธรรม”)
- รัตนะ บัวสนธ์. (2541). **วิธีวิจัยเชิงคุณภาพทางการศึกษา**. กรุงเทพฯ: ม.ป.พ.
- วรภัทร์ ภูเจริญ. (2548). **องค์กรแห่งการเรียนรู้และการบริหารความรู้**. กรุงเทพฯ: อริยชน.
- วิมูติ หยกพรายพันธ์. (2544). **พฤติกรรมคุณธรรมของผู้บริหารโรงเรียนมัธยมศึกษาสังกัดกรมสามัญศึกษา
เขตการศึกษา 5**. วิทยานิพนธ์ ค.ม., สถาบันราชภัฏนครปฐม.
- สมชาย วรบุญญาโกไร. (2545). **ฐานข้อมูลงานวิจัยทางพระพุทธศาสนา พ.ศ. ๒๕๒๐ – ๒๕๔๔ (CD-ROM)**.
กรุงเทพฯ: มหาวิทยาลัยศรีนครินทรวิโรฒประสานมิตร.
- แสง จันทรงาม. (2535). **พุทธศาสนาวิทยา**. กรุงเทพฯ: บรรณาการ.
- Brown. W.B. & Moberg. Dr. J. (1980). **Organization theory and Management A Macro Approach**.
New York: John Wiley and Sons.
- Erwin Miklos & Eugene Ratsoy. (1992). **Educational Leadership: Challenge and Change**. Alberta:
University of Alberta Printing Service.
- Fred C. Lunenberg & Allen C. Ornstein. (2005). **Educational Administration Concepts and Practices**.
(Forth Edition). California: Wandsworth Publishing Company
- Gary Yukl. (1973). **Leadership in Organizations**. (Third Edition). Englewood Cliffs: Prentice Hall.

