

## ปัจจัยเชิงสาเหตุของความขัดแย้งระหว่างงานกับการศึกษาและภาวะความท้อแท้ ในการเรียนของผู้เรียนระดับบัณฑิตศึกษา

### Factors Affecting Work-School Conflict and Graduate Student Burnout

ศิริปริยา ไชบุญมา<sup>1</sup>, กนิษฐ์ ศรีเคลือบ<sup>2</sup>, สิวะโชติ ศรีสุทธียากร<sup>3</sup>

Siripreeya Chaiboonma<sup>1</sup>, Kanit Sriklaub<sup>2</sup>, Siwachoat Srisuttiyakorn<sup>3</sup>

#### บทคัดย่อ

การศึกษาในระดับบัณฑิตศึกษา นิสิตส่วนมากมีบทบาททั้งการทำงานและการเรียน จึงต้องจัดการต่อความรับผิดชอบทั้งบทบาทในการทำงานและบทบาทในการเรียน แต่หากการบริหารจัดการไม่ประสบความสำเร็จ นิสิตอาจเผชิญหน้ากับความขัดแย้งระหว่างงานกับการศึกษา และเกิดภาวะความท้อแท้ในการเรียนได้ ดังนั้นในการวิจัยครั้งนี้ มีวัตถุประสงค์การวิจัยเพื่อวิเคราะห์ปัจจัยเชิงสาเหตุที่ส่งผลต่อภาวะความท้อแท้ในการเรียนของนิสิตระดับบัณฑิตศึกษา โดยมีความขัดแย้งระหว่างงานกับการศึกษาเป็นปัจจัยส่งผ่าน ตัวอย่างวิจัยสำหรับการศึกษาค้นคว้าครั้งนี้ เป็นนิสิตระดับบัณฑิตศึกษาจำนวน 160 คน การเก็บรวบรวมข้อมูลด้วยวิธี online survey โดยใช้แบบประเมินค่า 5 ระดับ สำหรับการเก็บรวบรวมข้อมูลปัจจัยต่าง ๆ ที่เกี่ยวข้องกับงานขัดแย้งระหว่างงานกับการศึกษาและภาวะความท้อแท้ในการเรียน และวิเคราะห์ข้อมูลโดยการวิเคราะห์โมเดลสมการเชิงโครงสร้าง ด้วยโปรแกรม Mplus 8.10 ผลการวิจัยพบว่า โมเดลความสัมพันธ์ของตัวแปรที่ส่งผลต่อภาวะความท้อแท้ในการเรียน โดยมีความขัดแย้งระหว่างงานกับการศึกษาเป็นตัวแปรส่งผ่าน มีความสอดคล้องกับข้อมูลเชิงประจักษ์ ( $\chi^2(121, N = 160) = 232.818, p < .01, \chi^2/df = 1.924, RMSEA = .076, SRMR = .119, CFI = .906, TLI = .884$ ) โดยภาวะความท้อแท้ในการเรียน ได้รับอิทธิพลทางตรงจากความขัดแย้งระหว่างงานกับการศึกษา และได้รับอิทธิพลทางอ้อมจากทรัพยากรในการทำงานและความต้องการของการศึกษา

**คำสำคัญ:** ความขัดแย้งระหว่างงานกับการศึกษา, ภาวะความท้อแท้ในการเรียน, นิสิตระดับบัณฑิตศึกษา, ปัจจัยเชิงสาเหตุ

<sup>1</sup> นิสิตครุศาสตรดุษฎีบัณฑิต ภาควิชาวิจัยและจิตวิทยาการศึกษา คณะครุศาสตร์ จุฬาลงกรณ์มหาวิทยาลัย

<sup>1</sup> Ph.D. student, Educational Research and Psychology Program, Faculty of Education, Chulalongkorn university

<sup>2</sup> ผู้ช่วยศาสตราจารย์ ดร., ภาควิชาวิจัยและจิตวิทยาการศึกษา คณะครุศาสตร์ จุฬาลงกรณ์มหาวิทยาลัย, อาจารย์ที่ปรึกษาหลัก

<sup>2</sup> Assist. Prof., Educational Research and Psychology Program, Faculty of Education, Chulalongkorn University, Advisor

<sup>3</sup> ผู้ช่วยศาสตราจารย์ ดร., ภาควิชาวิจัยและจิตวิทยาการศึกษา คณะครุศาสตร์ จุฬาลงกรณ์มหาวิทยาลัย, อาจารย์ที่ปรึกษาร่วม

<sup>3</sup> Assist. Prof., Educational Research and Psychology Program, Faculty of Education, Chulalongkorn University, Co-advisor  
Corresponding Author E-mail: c.siripreeya@outlook.com

## Abstract

Graduate students who are also employed confront the dual challenge of balancing professional and academic commitments, which can potentially result in inter-role conflict. Unmanaged responsibilities can escalate into work-school conflict and burnout. This research aimed to analyze a causal model of factors affecting student burnout, with work-school conflict as a mediator in working students. A survey was conducted online with 160 graduate students using a 5-point rating scale. The results of this study revealed that the structural equation model of student burnout with work-school conflict as a mediator in working students was fitted with the empirical data (Chi-square (121,  $N = 160$ ) = 232.818,  $p < .01$ ,  $\chi^2/df = 1.924$ , RMSEA = .076, SRMR = .119, CFI = .906, TLI = .884). This indicates that student burnout is directly affected by work-school conflict, and also indirectly affected by job resources and school demands.

**Keywords:** Work-school conflict, Student burnout, Graduate students, Causal model

## บทนำ

การเรียนรู้ในระดับอุดมศึกษา โดยเฉพาะในระดับบัณฑิตศึกษา ทั้งระดับปริญญาโทและปริญญาเอก ผู้เรียนได้รับประสบการณ์จากทั้งในห้องเรียนและนอกห้องเรียน ในเชิงการทำกิจกรรมหรือการทำงาน โดยความนิยมของการทำงานในขณะที่เรียนนั้นถูกยอมรับว่า เป็นเรื่องปกติมากขึ้น (Headrick & Park, 2023) เนื่องจากหลายปีที่ผ่านมา ค่าใช้จ่ายสำหรับการศึกษา ค่าครองชีพในปัจจุบันเพิ่มขึ้นอย่างมาก ผู้เรียนจึงต้องการรายได้เพื่อสนับสนุนเพื่อสนับสนุนการศึกษาของตนเอง (Abenoja et al., 2019; Headrick & Park, 2023) แต่การทำงานไปในขณะที่เรียน ผู้เรียนจำเป็นต้องรับมือกับอุปสรรคที่แตกต่างกันตามลักษณะการเรียนรู้และลักษณะของงานที่รับผิดชอบโดยมีผลต่อเวลา อารมณ์ในเชิงลบ โดยเฉพาะเมื่อความต้องการจากงาน (Work demand) เข้ามากระทบต่อการเรียนหรือการทำงาน (Markel & Frone, 1998) อย่างไรก็ตามการทำงานไปพร้อมกับการเรียนมีคุณประโยชน์ต่อผู้เรียน เช่นการได้รับค่าตอบแทน การพัฒนาทักษะและประสบการณ์การทำงาน (Headrick & Park, 2023) ดังนั้นการทำงานในขณะที่เรียน ก่อให้เกิดประโยชน์และโทษได้หากผู้เรียนไม่อาจจัดการได้ในแต่ละบทบาทได้อย่างเหมาะสม ซึ่งอาจเรียกได้ว่าเป็นความขัดแย้งระหว่างงานกับการศึกษา (Work-school conflict)

ความขัดแย้งระหว่างงานกับการศึกษา (Work-school conflict) มีความหมายที่ได้รับการกล่าวถึงอย่างมากตามแนวคิดของ Markel and Frone (1998) สภาพหรือระดับความรับผิดชอบในบทบาทหน้าที่ของการทำงานที่กระทบต่อความสามารถของผู้เรียนที่จะมีส่วนร่วมหรือรับผิดชอบต่อกิจกรรมในสถานศึกษาที่มีต่อความรับผิดชอบในการเรียน เป็นผลให้การตอบสนองต่อความต้องการที่จะรับผิดชอบต่อบทบาททางการศึกษา

ของผู้เรียนลดลง ซึ่งเน้นย้ำถึงผลของการทำงานที่กระทบต่อการเรียนเท่านั้น แต่อย่างไรก็ตามการทำงานและการเรียนไปพร้อมกัน ผู้เรียนจำเป็นต้องจัดการต่อความต้องการในงาน (Work demand) และความต้องการจากการศึกษา (School demand) ซึ่งพบว่าการจัดการได้ของผู้เรียนนั้น โดยเฉพาะในผู้เรียนระดับบัณฑิตศึกษา เพื่อให้ครอบคลุมต่อสภาพจริง ในการศึกษาครั้งนี้จึงกล่าวถึงความขัดแย้งระหว่างงานกับการศึกษาไว้ว่าเป็นสภาพของบุคคลที่อยู่ในบริบทของการเรียนไปพร้อมกับการทำงาน และความรับผิดชอบของบทบาทหนึ่งกระทบต่อการรับผิดชอบของอีกบทบาท หรือการมีภาระความรับผิดชอบต่างบทบาทที่ไม่ส่งเสริมซึ่งกันและกัน

ผลจากการเผชิญกับความขัดแย้งระหว่างงานกับการศึกษา ผู้เรียนมีโอกาสร่วมกับภาวะความท้อแท้ในการเรียนได้ จากหลายการวิจัยได้ชี้ให้เห็นว่า หากผู้เรียนมีระดับความขัดแย้งในเชิงบทบาทมากขึ้นย่อมมีภาวะความท้อแท้ในการเรียน (Burnout) มากขึ้นเช่นกัน (Laugman, Boyd, & Rusbasan, 2016; Shahzad, Iqbal, Javed, & Hashmi, 2021) นอกจากนี้ยังพบปัจจัยที่ส่งผลต่อความขัดแย้งระหว่างงานกับการศึกษา ไม่ว่าจะเป็นการได้รับการสนับสนุนทางบุคคลที่เกี่ยวข้อง เช่น ผู้บริหารหรือเพื่อนร่วมงาน (Robertson, 2019; Wyland, Lester, Ehrhardt, & Standifer, 2016) ผู้สอนหรือเพื่อนร่วมชั้นเรียน ปัจจัยต่าง ๆ ที่เกี่ยวข้องกับงาน เช่น ความต้องการของงาน (Meeuwisse, de Meijer, Born, & Severiens, 2017; Robertson, 2019) ภาระงาน (Andrade, 2018; Markel & Frone, 1998) หรือปัจจัยต่าง ๆ ที่เกี่ยวข้องกับการศึกษา เช่น ความต้องการของการศึกษา (Wan, Feng, Zhai, & Konkpaske, 2021; Wyland et al., 2016) โดยการกล่าวถึงปัจจัยที่เกี่ยวข้องถูกพบเป็นจำนวนมากในการวิจัยในประเทศ ซึ่งกล่าวถึงปัจจัยที่เกี่ยวข้องไว้เป็นจำนวนมากตามบริบทการศึกษาของแต่ละงานวิจัย

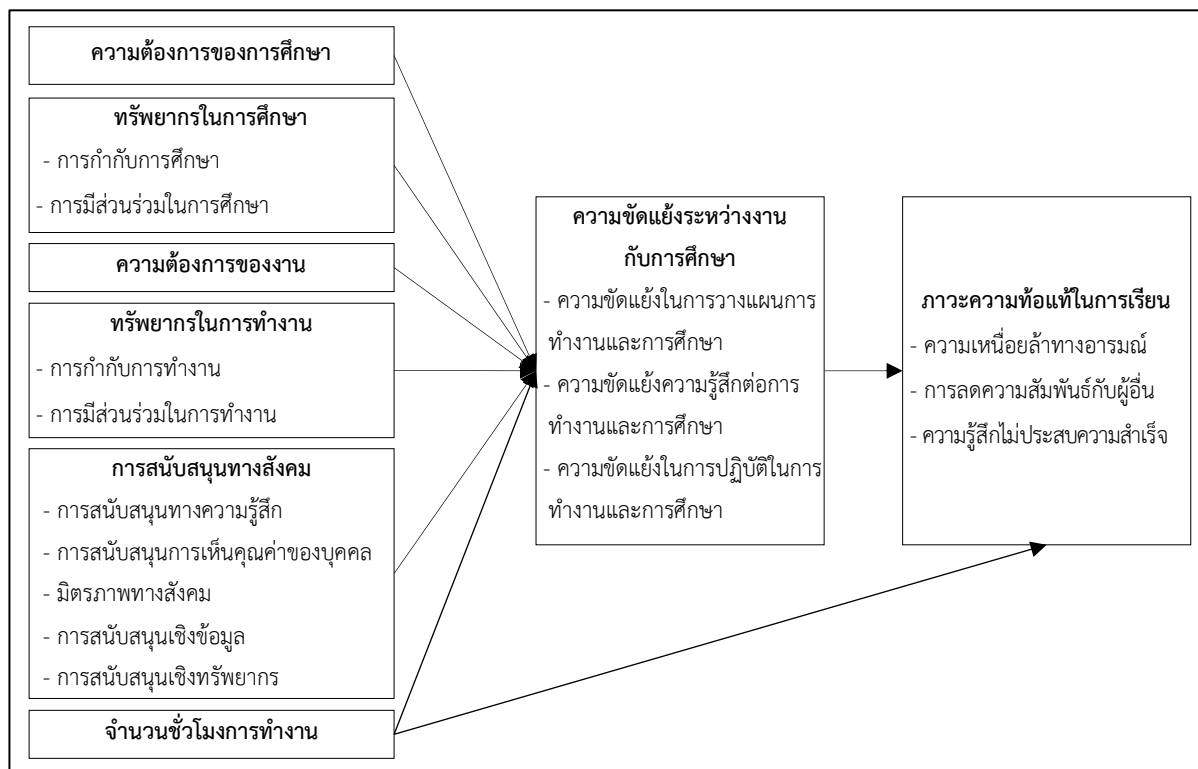
สำหรับการวิจัยที่เกี่ยวกับผู้เรียนในระดับบัณฑิตศึกษาของประเทศไทย โดยส่วนมากศึกษาถึงคุณภาพชีวิต (รุ่งฤดี อุสาหะ เจียมจิต ไสภณสุข สถิตย์ วรรัตน์ สุขคุ้ม นันทยา เสนีย์ และกาญจนา พรหมทอง, 2563) สมดุลของชีวิต การเรียนและการทำงาน หรือ Work-life balance (ฉันทยานันท์ เลียนอย่าง, 2565; วชิรวิทย์ แสงโรจน์กิตติคุณ และ อรพินท์ ชูชม, 2564) และสำหรับการศึกษาเอกสารและงานวิจัยของประเทศไทยในขณะนี้ ผู้วิจัยยังไม่สามารถค้นพบถึงการศึกษากล่าวถึงความขัดแย้งระหว่างงานกับการศึกษาของผู้เรียนระดับบัณฑิตศึกษา หรือความขัดแย้งระหว่างบทบาทความรับผิดชอบของผู้เรียนได้ จากที่ได้กล่าวอ้างไว้ในข้างต้น ผู้วิจัยจึงเห็นความสำคัญของการศึกษาเกี่ยวกับความขัดแย้งระหว่างงานกับการศึกษาของผู้เรียนระดับบัณฑิตศึกษา รวมถึงปัจจัยที่มีความสัมพันธ์ที่สามารถแสดงให้เห็นถึงความสัมพันธ์ของปัจจัยต่าง ๆ ที่มีต่อภาวะความท้อแท้ในการเรียนของนิสิตระดับบัณฑิตศึกษาและความขัดแย้งระหว่างงานกับการศึกษาของผู้เรียนระดับบัณฑิตศึกษามีลักษณะเป็นอย่างไร

### วัตถุประสงค์การวิจัย

เพื่อวิเคราะห์ปัจจัยเชิงสาเหตุของภาวะความท้อแท้ในการเรียนของนิสิตระดับบัณฑิตศึกษา โดยมีความขัดแย้งระหว่างงานกับการศึกษาเป็นปัจจัยส่งผ่าน

## กรอบแนวคิดการวิจัย

การศึกษาความสัมพันธ์ระหว่างปัจจัยที่เกี่ยวข้องกับความขัดแย้งระหว่างงานกับการศึกษาจากการศึกษาเอกสารและงานวิจัยที่เกี่ยวข้อง พบว่ามีการประยุกต์ใช้ Job Demands-Resources Model (JD-R model) เพื่อศึกษาปัจจัยที่เกี่ยวข้องกับการศึกษา ซึ่งจากการศึกษาพบปัจจัยเกี่ยวกับการทำงาน คือ ความต้องการของงาน (Job demands) ที่ประกอบด้วยจำนวนชั่วโมงการทำงาน ภาระงาน การหลีกเลี่ยงจากงาน และทรัพยากรในงาน (Job resource) ประกอบด้วยความสัมพันธ์กับงาน และการกำกပ်งาน โดยความต้องการของงานและทรัพยากรในงานมีความสำคัญต่อการพัฒนาของระดับภาวะความท้อแท้ในการทำงานได้ (Bakker et al., 2004; Demerouti et al., 2001) สำหรับปัจจัยเกี่ยวกับการเรียนที่ส่งผลต่อความขัดแย้งระหว่างงานกับการศึกษา ได้ประยุกต์ใช้ JD-R Model เช่นกัน ซึ่งมีตัวแปรที่มีความเกี่ยวข้องความต้องการจากการศึกษา (school demands) ประกอบด้วย ความต้องการจากการศึกษา ภาระทางการศึกษา และทรัพยากรในการศึกษา (school resource) ประกอบด้วยความสัมพันธ์กับการศึกษา และการกำกပ်การศึกษา ที่ได้ประยุกต์มาจากตัวแปรความต้องการของงาน และทรัพยากรในงาน (Wyland et al., 2015; Wyland et al., 2016) นอกจากนี้ ยังมีปัจจัยของการสนับสนุนทางสังคมที่ส่งผลต่อความขัดแย้งระหว่างงานกับการศึกษา โดยจากการศึกษาเอกสารและงานวิจัยที่เกี่ยวข้องแสดงให้เห็นว่าการได้รับการสนับสนุนทางสังคม มีส่วนช่วยให้ระดับความขัดแย้งระหว่างงานกับการศึกษาลดลงได้ (Cinamon, 2018; Robertson, 2019) และจากการศึกษาพบว่าการเกิดความขัดแย้งระหว่างงานกับการศึกษาส่งผลให้เกิดภาวะความท้อแท้ในการเรียน (burnout) กล่าวคือ หากผู้เรียนมีระดับความขัดแย้งระหว่างงานกับการศึกษาเพิ่มมากขึ้น ย่อมเกิดภาวะความท้อแท้ในการเรียนมากยิ่งขึ้น (Shahzad et al., 2021; Lingard, 2007) และพบว่าระดับของชั่วโมงการทำงานมีความสัมพันธ์กับต่อความขัดแย้งระหว่างงานกับการศึกษาและภาวะความท้อแท้ในการเรียน (Cinamon, 2018; Kremer, 2015) เช่นกัน โดยมีกรอบแนวคิดการวิจัย ดังรูป 1



รูป 1 กรอบแนวคิดการวิจัย

## วิธีดำเนินการวิจัย

การดำเนินการวิจัยเพื่อวิเคราะห์ปัจจัยที่ส่งผลต่อภาวะความท้อแท้ในการเรียนของนิสิตระดับบัณฑิตศึกษา โดยมีความขัดแย้งระหว่างงานกับการศึกษาเป็นปัจจัยส่งผ่าน มีวิธีการดำเนินการวิจัยดังนี้

### ประชากรและตัวอย่างวิจัย

**ประชากร** สำหรับการวิจัยครั้งนี้ คือ นิสิตระดับบัณฑิตศึกษาที่กำลังศึกษาอยู่ในระดับปริญญาโท หรือปริญญาเอก ในสถาบันอุดมศึกษาของประเทศไทย

**ตัวอย่างวิจัย** ในการศึกษาครั้งนี้ คือ นิสิตระดับบัณฑิตศึกษา ผู้วิจัยกำหนดขนาดตัวอย่างจากการคำนวณใน <https://www.danielsoper.com/statcalc/default.aspx> (Soper, 2022) โดยการกำหนดค่า Anticipated effect size เท่ากับ .3, Desired statistical power level เท่ากับ .8, จำนวนตัวแปรแฝง เท่ากับ 5, จำนวนตัวแปรสังเกตได้ เท่ากับ 18, และ Probability level เท่ากับ .05 ทำให้ได้จำนวนขนาดตัวอย่างขั้นต่ำที่เหมาะสมต่อการวิเคราะห์ข้อมูลตามการแนะนำเป็นอย่างน้อย 150 หน่วยข้อมูล

สำหรับการวิจัยครั้งนี้ ประกอบด้วยตัวอย่างวิจัยที่เป็นนิสิตระดับบัณฑิตศึกษา ที่กำลังศึกษาในทั้งในระดับปริญญาโท และปริญญาเอก ซึ่งเก็บรวบรวมข้อมูลโดยวิธี Online survey แบบ Convenience sampling ตามแนวคิดของ Sue and Ritter (2007 as cited in Tanner, 2018) ด้วยการส่งลิงก์แบบสอบถามไว้ตามเว็บไซต์ หรือกลุ่มสังคมทางออนไลน์ที่ติดตามโดยนิสิตระดับบัณฑิตศึกษา ได้ตัวอย่างวิจัยรวมทั้งสิ้น 160 คน

### การเก็บรวบรวมข้อมูล

การวิจัยนี้เก็บรวบรวมข้อมูลโดยวิธี Online survey ผู้วิจัยนำลิงก์สำหรับการเก็บรวบรวมข้อมูลส่งไว้ในกลุ่มสังคมออนไลน์ ที่พิจารณาแล้วพบว่าสมาชิกของกลุ่มเป็นผู้ที่กำลังศึกษาอยู่ในระดับบัณฑิตศึกษา โดยผู้วิจัยขอความร่วมมือกับผู้ดูแลกลุ่ม เพื่อขอเก็บรวบรวมข้อมูลก่อนการส่งลิงก์แบบสอบถามในกลุ่ม เมื่อได้รับการอนุญาตจากผู้ดูแล ผู้วิจัยจึงส่งลิงก์แบบสอบถามไว้ในกลุ่ม Facebook และกลุ่ม LINE ที่มีสมาชิกเป็นนิสิตระดับบัณฑิตศึกษา แล้วให้นิสิตเข้ามาตอบคำถาม

### ตัวแปรการวิจัยและนิยามเชิงปฏิบัติการ

ตัวแปรสำหรับการวิจัยในครั้งนี้ ได้แก่ ภาวะความท้อแท้ในการเรียน การสนับสนุนทางสังคม ความต้องการของการศึกษา ทรัพยากรในการศึกษา ความต้องการของงาน ทรัพยากรในการทำงาน และภาวะความท้อแท้ในการเรียน แต่ละตัวแปรมีนิยามเชิงปฏิบัติการดังนี้

#### นิยามเชิงปฏิบัติการ

1) ภาวะความท้อแท้ในการเรียน (burnout) หมายถึง ภาวะของนิสิตระดับบัณฑิตศึกษาที่เกิดความเหนื่อยล้าทางอารมณ์ นิสิตแสดงการแยกตัวกับบุคคลรอบตัวและเกิดปฏิสัมพันธ์กับผู้อื่นลดลง และนิสิตรู้สึกประสิทธิภาพการทำงานของตนหรือประสบความสำเร็จทางสังคมที่ลดลง วัดได้ด้วย 3 องค์ประกอบดังนี้

1. ความเหนื่อยล้าทางอารมณ์ หมายถึง ระดับความรู้สึกของนิสิตระดับบัณฑิตศึกษาที่รู้สึกเครียด ไม่มีพลังใจ หรืออ่อนล้าต่อการเรียนรู้ในชั้นเรียนหรือการรับผิดชอบต่อการเรียนในการศึกษา

2. การลดความสัมพันธ์กับผู้อื่น หมายถึง ระดับทัศนคติของนิสิตระดับบัณฑิตศึกษาต่อการศึกษา การสงสัยในคุณภาพการศึกษาของตนเอง นิสิตมีความสนใจลดลงต่อการเรียนหรือการทำงานตามภาระงานที่ได้รับจากการศึกษา

3. ความรู้สึกไม่ประสบความสำเร็จ หมายถึง ระดับความรู้สึกของนิสิตระดับบัณฑิตศึกษาต่อการศึกษา การประเมินประสิทธิภาพการเรียนรู้และการทำงานตามภาระงานที่ได้รับจากการศึกษาต่อระดับบัณฑิตศึกษา

2) การสนับสนุนทางสังคม (Social support) หมายถึง ระดับการรับรู้ของนิสิตที่ได้รับ การสนับสนุนจากบุคคลในที่ทำงาน บุคคลในที่เรียน และบุคคลในครอบครัว ต่อการสนับสนุนทางความรู้สึกเชิงบวก การเห็นคุณค่าต่อผลงานหรือต่อนิสิตเอง การรู้สึกมีส่วนร่วมต่อทั้งบริบทการเรียนและการทำงาน การได้รับข้อเสนอแนะในระหว่างการเรียนรู้และการทำงาน และการได้รับการสนับสนุนในเชิงกายภาพ วัดได้ด้วย 5 องค์ประกอบดังนี้

1. การสนับสนุนทางความรู้สึก หมายถึง ระดับการรับรู้ของนิสิตถึงความรู้สึกเชิงบวก เช่น การได้รับกำลังใจ ความห่วงใย ความเข้าใจ ความเห็นอกเห็นใจจากบุคคลในที่ทำงาน บุคคลในที่เรียน และครอบครัวจากการทำงานและเรียนไปพร้อมกัน

**2. การสนับสนุนการเห็นคุณค่าของบุคคล** หมายถึง ระดับการรับรู้ของนิสิตต่อการได้รับความเชื่อมั่น ความชื่นชมยินดีต่อตัวนิสิตหรือผลงานของนิสิตระหว่างการทำงานและการเรียนพร้อมกันจากบุคคลในที่ทำงาน บุคคลในที่เรียน และครอบครัว

**3. มิตรภาพทางสังคม** หมายถึง ระดับการรับรู้ของนิสิตถึงการได้มีส่วนร่วมในกิจกรรมต่าง ๆ ของการเรียนและการทำงานร่วมกับบุคคลในที่ทำงานและที่เรียน

**4. การสนับสนุนเชิงข้อมูล** หมายถึง ระดับการรับรู้ของนิสิตที่ได้รับการรับฟังปัญหา การได้รับข้อเสนอแนะหรือแนวทางการแก้ไขปัญหาของการทำงานและการเรียน จากบุคคลในที่ทำงาน บุคคลในที่เรียน และครอบครัว

**5. การสนับสนุนเชิงทรัพยากร** หมายถึง ระดับการรับรู้ของนิสิตถึงการมีทรัพยากรการเรียนรู้ที่สนับสนุนการศึกษาของนิสิตระหว่างการเรียนและการทำงานพร้อมกัน จากที่ทำงาน สถานศึกษา บ้านหรือที่พักอาศัย

### 3) ปัจจัยที่เกี่ยวข้องกับการทำงาน

ปัจจัยที่เกี่ยวข้องกับการทำงาน ประกอบด้วย 2 ปัจจัย คือ ความต้องการของงาน (Job demands) และทรัพยากรในงาน (Job resources) ประกอบด้วย 2 องค์ประกอบคือ การกำกับการทำงาน (Job control) และการมีส่วนร่วมในงาน (Job involvement) มีนิยามเชิงปฏิบัติการของแต่ละตัวแปรดังนี้

**3.1 ความต้องการของงาน** หมายถึง ระดับความรู้สึกของนิสิตระดับบัณฑิตศึกษาที่มีต่อปริมาณงานที่ได้รับ และความรู้สึกต่อการทำงานที่รับผิดชอบให้สำเร็จตามระยะเวลาที่กำหนด

**3.2 ทรัพยากรในงาน** หมายถึง ระดับความรู้สึกของนิสิตระดับบัณฑิตศึกษาต่อความสัมพันธ์ที่มีกับงานในความรับผิดชอบกับนิสิต และความสามารถในการกำกับการทำงานตามความรับผิดชอบของนิสิตเพื่อให้งานประสบความสำเร็จ วัดได้ด้วย 2 องค์ประกอบดังนี้

**1. การกำกับการทำงาน** หมายถึง ระดับการรับรู้ความสามารถของนิสิตระดับบัณฑิตศึกษาต่อการตัดสินใจ หรือควบคุมภาระงานที่นิสิตรับผิดชอบ

**2. การมีส่วนร่วมของงาน** หมายถึง ระดับความรู้สึกผูกพัน การให้ความสำคัญกับงานของนิสิตระดับบัณฑิตศึกษาที่มีต่อบทบาทหน้าที่ในการทำงานที่รับผิดชอบ

### 4) ปัจจัยเกี่ยวกับการศึกษา

ปัจจัยที่เกี่ยวข้องกับการศึกษา ประกอบด้วย 2 ปัจจัย คือ ความต้องการของการศึกษา (School demands) และทรัพยากรในการศึกษา (School resources) ประกอบด้วย 2 องค์ประกอบคือ การกำกับการศึกษา (School control) และการมีส่วนร่วมในการศึกษา (School involvement) มีรายละเอียดดังนี้

**4.1 ความต้องการของการศึกษา** หมายถึง ระดับความรู้สึกของนิสิตระดับบัณฑิตศึกษาที่มีต่อปริมาณงานที่ได้รับจากการศึกษา และความรู้สึกต่อภาระงานที่รับจากการศึกษาให้สำเร็จตามระยะเวลาที่กำหนด



**4.2 ทฤษฎีการศึกษา** หมายถึง ระดับความรู้สึกของของนิสิตระดับบัณฑิตศึกษาต่อความสัมพันธ์ที่มีกับภาระงานทางการศึกษาที่นิสิตได้รับ เช่น การเรียนรู้ในและนอกชั้นเรียน การบ้านแบบงานเดี่ยวหรือกลุ่ม และความสามารถในการกำกับติดตามภาระงานจากการศึกษาที่นิสิตได้รับเพื่อให้งานเสร็จลุล่วง ซึ่งประกอบ 2 องค์ประกอบคือ การกำกับการศึกษา และการมีส่วนร่วม

**1. การกำกับการศึกษา** หมายถึง ระดับการรับรู้ของนิสิตระดับบัณฑิตศึกษาต่อความสามารถตัดสินใจ ควบคุม ติดตามภาระงานจากการเรียนที่นิสิตได้รับจนภาระงานเสร็จสิ้น

**2. การมีส่วนร่วมในการศึกษา** หมายถึง ระดับความรู้สึกของนิสิตระดับบัณฑิตศึกษาที่ผูกพัน ให้ความสำคัญกับภาระงานจากการศึกษาทั้งในและนอกชั้นเรียน

**5) ความขัดแย้งระหว่างงานกับการศึกษา** หมายถึง สภาวะของนิสิตระดับบัณฑิตศึกษาที่ทำงานและเรียนพร้อมกัน และภาระงานความรับผิดชอบของแต่ละบทบาทไม่สนับสนุนกันในเชิงของเวลา ความรู้สึก และการปฏิบัติ วัดได้ด้วย 3 องค์ประกอบดังนี้

**1. การวางแผนการทำงานและการเรียน** หมายถึง ระดับความคิดเห็นของนิสิตระดับบัณฑิตศึกษาต่อความสามารถในการจัดการเวลา การวางแผนเพื่อรับผิดชอบต่องานหรือภาระหน้าที่จากการทำงานและการเรียนพร้อมกัน

**2. ความรู้สึกต่อการทำงานและการเรียน** หมายถึง ระดับความรู้สึกเชิงลบ เช่น ความกังวล ความรู้สึกไม่ประสบความสำเร็จของนิสิตระดับบัณฑิตศึกษาที่มีต่อภาระหน้าที่ความรับผิดชอบต่องานการทำงานและการเรียนพร้อมกัน

**3. การปฏิบัติในการทำงานและการเรียน** หมายถึง ระดับการปฏิบัติของนิสิตระดับบัณฑิตศึกษาในการรับผิดชอบต่องานภาระหน้าที่ในการทำงานและการเรียนพร้อมกัน เพื่อให้งานสำเร็จลุล่วงหรือเพื่อการแก้ปัญหา

#### **เครื่องมือวิจัยและการตรวจสอบคุณภาพของเครื่องมือวิจัย**

**เครื่องมือวิจัย** คือแบบสอบถามที่พัฒนาจากการศึกษาเอกสารและงานวิจัยที่เกี่ยวข้อง โดยแบบสอบถามแบ่งออกเป็น 6 ตอน ได้แก่ (1) ข้อมูลทั่วไปของนิสิต (2) แบบสอบถามความขัดแย้งระหว่างงานกับการศึกษา เป็นแบบมาตราประเมินค่า 5 ระดับ (3) แบบสอบถามภาวะความท้อแท้ในการเรียน เป็นแบบมาตราประเมินค่า 5 ระดับ (4) แบบสอบถามการสนับสนุนทางสังคม เป็นแบบมาตราประเมินค่า 5 ระดับ (5) แบบสอบถามปัจจัยเกี่ยวกับการทำงาน เป็นแบบมาตราประเมินค่า 5 ระดับ และ (6) แบบสอบถามปัจจัยเกี่ยวกับการเรียน เป็นแบบมาตราประเมินค่า 5 ระดับ

**การประเมินและตรวจสอบคุณภาพของเครื่องมือวิจัย** ผู้วิจัยดำเนินการประเมินคุณภาพของเครื่องมือวิจัย ได้แก่ 1) การตรวจสอบความตรงเชิงเนื้อหา 2) ความเที่ยง และ 3) ความตรงเชิงโครงสร้าง มีรายละเอียดดังนี้

**1. ความตรงเชิงเนื้อหา** ผู้วิจัยตรวจสอบความตรงเชิงเนื้อหาของเครื่องมือโดยใช้ดัชนีความตรงเชิงเนื้อหาของเครื่องมือ (Content validity index: CVI) ตามแนวคิดของ Polit & Beck (2006) โดยให้ผู้เชี่ยวชาญจำนวน 5 คน เป็นผู้ประเมินความตรงเชิงเนื้อหาความสอดคล้องของข้อคำถามและนิยามของ



ตัวแปรเป็นรายข้อและตลอดทั้งฉบับ โดยพิจารณาคุณภาพจากค่าดัชนีความตรงเชิงเนื้อหา รายข้อคำถาม (Item-level content validity index, I-CVI) ค่า Scale-level content validity index (S-CVI) และค่าสัดส่วนของค่าเฉลี่ยผู้เชี่ยวชาญ (Mean expert proportion) มีผลการประเมินดังนี้

**แบบสอบถามภาวะความท้อแท้ในการเรียน** ผลการทดสอบความตรงเชิงเนื้อหาของแบบสอบถามภาวะความท้อแท้ในการเรียน โดยใช้ดัชนีความตรงเชิงเนื้อหาของเครื่องมือ (CVI) พบว่า เครื่องมือวัดภาวะความท้อแท้ในการเรียน มีค่าเฉลี่ยดัชนีความตรงเชิงเนื้อหา รายข้อคำถาม (I-CVI) เท่ากับ .86 ค่าดัชนีความตรงเชิงเนื้อหาทั้งแบบสอบถาม (S-CVI/UA) เท่ากับ .77 และค่าเฉลี่ยสัดส่วนความสอดคล้องผู้เชี่ยวชาญเท่ากับ .94

**แบบสอบถามการสนับสนุนทางสังคม** ผลการทดสอบความตรงเชิงเนื้อหาของแบบสอบถามการสนับสนุนทางสังคม โดยใช้ดัชนีความตรงเชิงเนื้อหาของเครื่องมือ (CVI) พบว่า เครื่องมือวัดการสนับสนุนทางสังคม มีค่าเฉลี่ยดัชนีความตรงเชิงเนื้อหา รายข้อคำถาม (I-CVI) เท่ากับ .97 ค่าดัชนีความตรงเชิงเนื้อหาทั้งแบบสอบถาม (S-CVI/UA) เท่ากับ .85 และค่าเฉลี่ยสัดส่วนความสอดคล้องผู้เชี่ยวชาญเท่ากับ .97

**แบบสอบถามปัจจัยเกี่ยวกับการทำงาน** ประกอบด้วย แบบสอบถามความต้องการของงาน และแบบสอบถามทรัพยากรในงาน มีผลการตรวจสอบดังนี้

### 1) ความต้องการของงาน

ผลการทดสอบความตรงเชิงเนื้อหาของแบบสอบถามความต้องการของงาน โดยใช้ดัชนีความตรงเชิงเนื้อหาของเครื่องมือ (CVI) พบว่า เครื่องมือวัดความต้องการของงาน มีค่าเฉลี่ยดัชนีความตรงเชิงเนื้อหา รายข้อคำถาม (I-CVI) เท่ากับ .96 ค่าดัชนีความตรงเชิงเนื้อหาทั้งแบบสอบถาม (S-CVI/UA) เท่ากับ .80 และค่าเฉลี่ยสัดส่วนความสอดคล้องผู้เชี่ยวชาญเท่ากับ .96 และผู้เชี่ยวชาญมีข้อเสนอในบางข้อคำถามให้ปรับภาษาให้ชัดเจน

### 2) ทรัพยากรในงาน

ผลการทดสอบความตรงเชิงเนื้อหาของแบบสอบถามทรัพยากรในงาน โดยใช้ดัชนีความตรงเชิงเนื้อหาของเครื่องมือ (CVI) พบว่า เครื่องมือวัดทรัพยากรในงาน มีค่าเฉลี่ยดัชนีความตรงเชิงเนื้อหา รายข้อคำถาม (I-CVI) เท่ากับ .91 ค่าดัชนีความตรงเชิงเนื้อหาทั้งแบบสอบถาม (S-CVI/UA) เท่ากับ .60 และค่าเฉลี่ยสัดส่วนความสอดคล้องผู้เชี่ยวชาญเท่ากับ .91 โดยผู้เชี่ยวชาญได้ให้ข้อเสนออย่างเป็นภาพรวมในตัวแปรนี้ คือ การหลีกเลี่ยงการใช้คำถามอย่างสุดโต่ง และการปรับแก้คำให้เหมาะสม

**แบบสอบถามปัจจัยเกี่ยวกับการเรียน** ประกอบด้วย แบบสอบถามความต้องการของการศึกษา และแบบสอบถามทรัพยากรในการศึกษา มีผลการตรวจสอบดังนี้

### 1) ความต้องการของการศึกษา

ผลการทดสอบความตรงเชิงเนื้อหาของแบบสอบถามความต้องการของการศึกษา โดยใช้ดัชนีความตรงเชิงเนื้อหาของเครื่องมือ (CVI) พบว่า เครื่องมือวัดความต้องการของการศึกษามีค่าเฉลี่ยดัชนีความตรงเชิงเนื้อหา รายข้อคำถาม (I-CVI) เท่ากับ .96 ค่าดัชนีความตรงเชิงเนื้อหาทั้งแบบสอบถาม (S-

CVI/UA) เท่ากับ .80 และค่าเฉลี่ยสัดส่วนความสอดคล้องผู้เชี่ยวชาญเท่ากับ .96 และผู้เชี่ยวชาญมีข้อเสนอในบางข้อคำถามให้ปรับภาษาชัดเจนขึ้น

## 2) ทรัพยากรในการศึกษา

ผลการทดสอบความตรงเชิงเนื้อหาของแบบสอบถามทรัพยากรในการศึกษา โดยใช้ดัชนีความตรงเชิงเนื้อหาของเครื่องมือ (CVI) พบว่า เครื่องมือวัดทรัพยากรในการศึกษา มีค่าเฉลี่ยดัชนีความตรงเชิงเนื้อหาข้อคำถาม (I-CVI) เท่ากับ .93 ค่าดัชนีความตรงเชิงเนื้อหาทั้งแบบสอบถาม (S-CVI/UA) เท่ากับ .70 และค่าเฉลี่ยสัดส่วนความสอดคล้องผู้ผู้เชี่ยวชาญเท่ากับ .94 และผู้เชี่ยวชาญมีข้อเสนอในบางข้อคำถามให้ปรับแก้คำให้เหมาะสม

**2. ความเที่ยง** การตรวจสอบความเที่ยงของเครื่องมือ โดยพิจารณาจากค่าสัมประสิทธิ์แอลฟาของครอนบาค (Cronbach's alpha coefficient) ผู้วิจัยนำไปทดลองใช้กับตัวอย่างที่มีลักษณะคล้ายคลึงกับตัวอย่างวิจัยจำนวน 11 คน โดยมีค่าความเที่ยงของเครื่องมืออยู่ระหว่าง .54 - .95 แล้วจึงนำเครื่องมือวิจัยไปเก็บรวบรวมข้อมูลจริงกับตัวอย่างจำนวน 160 คน มีค่าความเที่ยงของเครื่องมืออยู่ระหว่าง .79 - .94 ดังตารางที่ 1

ตารางที่ 1 ความเที่ยงของเครื่องมือวิจัย

ตัวแปร / องค์ประกอบ	ความเที่ยง	
	ทดลองใช้เครื่องมือ (N=11)	เก็บข้อมูลจริง (N=160)
<b>แบบสอบถามภาวะความท้อแท้ในการเรียน</b>		
1. ความเหนื่อยล้าทางอารมณ์	.91	.92
2. การลดความสัมพันธ์กับผู้อื่น	.86	.81
3. ความรู้สึกไม่ประสบความสำเร็จ	.77	.87
<b>แบบสอบถามการสนับสนุนทางสังคม</b>		
1. การสนับสนุนทางความรู้สึก	.92	.91
2. การสนับสนุนการเห็นคุณค่าของบุคคล	.87	.89
3. มิตรภาพทางสังคม	.85	.83
4. การสนับสนุนเชิงข้อมูล	.81	.82
5. การสนับสนุนเชิงทรัพยากร	.71	.84
<b>แบบสอบถามปัจจัยเกี่ยวกับการทำงาน</b>		
1. ความต้องการของงาน	.92	.91
2. ทรัพยากรในงาน		
2.1 การกำกับการทำงาน	.92	.94
2.2 การมีส่วนร่วมของงาน	.54	.79

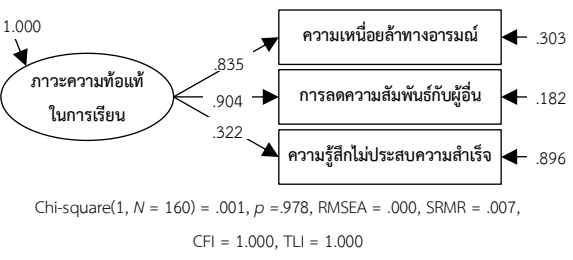
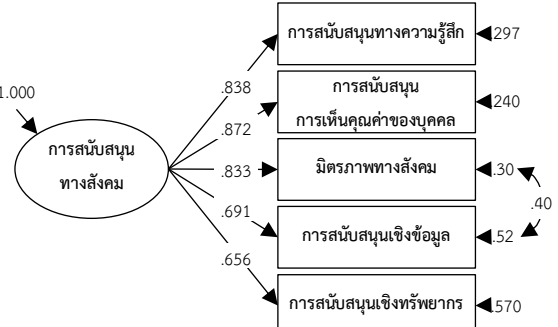
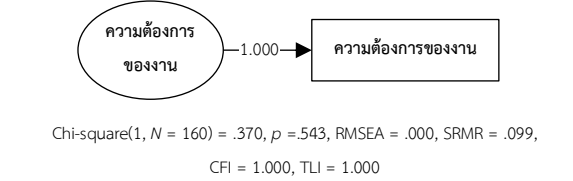
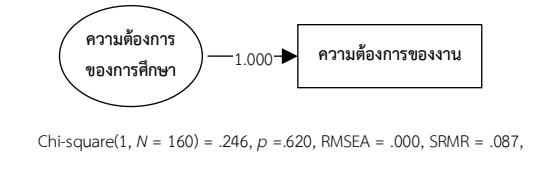
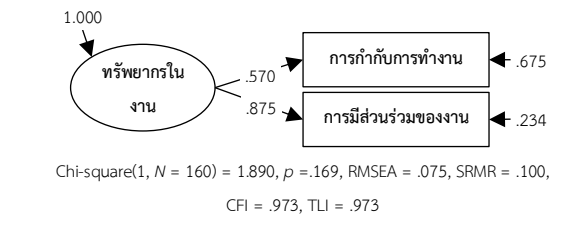
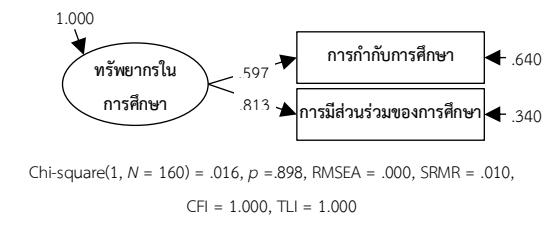
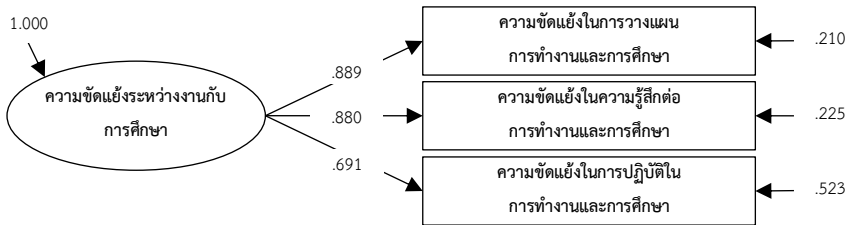
ตัวแปร / องค์ประกอบ	ความเที่ยง	
	ทดลองใช้เครื่องมือ (N=11)	เก็บข้อมูลจริง (N=160)
<b>แบบสอบถามปัจจัยเกี่ยวกับการเรียน</b>		
1. ความต้องการของการศึกษา	.95	.87
2. ทรัพยากรในการศึกษา		
2.1 การกำกับการศึกษา	.95	.89
2.2 การมีส่วนร่วมของการศึกษา	.59	.85

**3. ความตรงเชิงโครงสร้าง** การตรวจสอบความตรงเชิงโครงสร้าง ผู้วิจัยดำเนินการภายหลังการตรวจสอบความตรงเชิงเนื้อหาแล้ว โดยผู้วิจัยนำไปทดลองใช้กับตัวอย่างที่มีลักษณะคล้ายคลึงกับตัวอย่างวิจัย วิเคราะห์ความตรงเชิงโครงสร้างด้วย โปรแกรม Mplus Version 8.10 และพิจารณาจากค่า chi-square, RMSEA, SRMR, CFI, และ TLI โดยผลการวิเคราะห์เพื่อตรวจสอบความตรงเชิงโครงสร้างของแต่ละเครื่องมือวิจัย โดยการวิเคราะห์องค์ประกอบเชิงยืนยันอันดับ 1 พบว่า ในกลุ่มนิสิตระดับบัณฑิตศึกษาที่กำลังเรียนและทำงานพร้อมกันจำนวน 160 คน พบว่า เครื่องมือวิจัยมีความตรงเชิงโครงสร้างโดยโมเดลการวัดตัวแปรตามทฤษฎีมีความสอดคล้องกับข้อมูลเชิงประจักษ์ ดังตารางที่ 2

#### การวิเคราะห์ข้อมูล

การวิเคราะห์ข้อมูลในขณะนี้ ผู้วิจัยวิเคราะห์ข้อมูลเพื่ออธิบายความสัมพันธ์ของตัวแปรที่ส่งผลต่อภาวะความท้อแท้ในการเรียน (Burn out) โดยมีความขัดแย้งระหว่างงานกับการศึกษาเป็นตัวแปรส่งผ่าน ด้วยการวิเคราะห์โมเดลสมการโครงสร้างเพื่อทดสอบอิทธิพลของการสนับสนุนทางสังคม (Social support) จำนวนชั่วโมงการทำงาน ความต้องการจากงาน การจัดการงาน และการสนับสนุนทางการเงิน โดยการพิจารณาผลการวิเคราะห์จากค่า chi-square, relative chi-square, SRMR, RMSEA, CFI, และ TLI ด้วยโปรแกรม MPlus Version 8.9

ตารางที่ 2 ผลการประเมินคุณภาพของเครื่องมือด้านความตรงเชิงโครงสร้าง

โมเดลการวัดภาวะความท้อแท้ในการเรียน	โมเดลการวัดการสนับสนุนทางสังคม
 <p>Chi-square(1, N = 160) = .001, <math>p = .978</math>, RMSEA = .000, SRMR = .007, CFI = 1.000, TLI = 1.000</p>	 <p>Chi-square(4, N = 160) = 3.215, <math>p = .522</math>, RMSEA = .000, SRMR = .013, CFI = 1.000, TLI = 1.000</p>
โมเดลการวัดปัจจัยที่เกี่ยวข้องกับงาน	โมเดลการวัดปัจจัยที่เกี่ยวข้องกับการศึกษา
 <p>Chi-square(1, N = 160) = .370, <math>p = .543</math>, RMSEA = .000, SRMR = .099, CFI = 1.000, TLI = 1.000</p>	 <p>Chi-square(1, N = 160) = .246, <math>p = .620</math>, RMSEA = .000, SRMR = .087, CFI = 1.000, TLI = 1.000</p>
 <p>Chi-square(1, N = 160) = 1.890, <math>p = .169</math>, RMSEA = .075, SRMR = .100, CFI = .973, TLI = .973</p>	 <p>Chi-square(1, N = 160) = .016, <math>p = .898</math>, RMSEA = .000, SRMR = .010, CFI = 1.000, TLI = 1.000</p>
โมเดลการวัดความขัดแย้งระหว่างงานกับการศึกษา	
 <p>Chi-square(1, N = 160) = 1.831, <math>p = .176</math>, RMSEA = .072, SRMR = .015, CFI = .996, TLI = .989</p>	

## ผลการวิจัย

### ข้อมูลภูมิหลังของตัวอย่างวิจัย

ตัวอย่างในครั้งนี้ คือ นิสิตระดับบัณฑิตศึกษาทั้งสิ้น 160 คน ข้อมูลทั่วไปของนิสิตระดับบัณฑิตศึกษา พบว่านิสิตระดับบัณฑิตศึกษาส่วนมากประกอบอาชีพครู จำนวน 67 คน (ร้อยละ 41.88) และอาชีพอื่น 93 คน (ร้อยละ 58.13) โดยส่วนมากเป็นเพศหญิง (ร้อยละ 65.63) ที่มีอายุต่ำกว่า 30 ปีมากที่สุด (ร้อยละ 49.38) และนิสิตระดับบัณฑิตศึกษาส่วนมากมีสถานภาพการสมรส คือโสด (ร้อยละ 78.75) และไม่มีบุตร (ร้อยละ 83.75) ในข้อมูลทั่วไปด้านการศึกษานิสิตระดับบัณฑิตศึกษา พบว่า นิสิตระดับบัณฑิตศึกษาโดยส่วนมากกำลังศึกษาในระดับปริญญาโท (ร้อยละ 69.38) โดยเฉพาะนิสิตระดับบัณฑิตศึกษาที่ประกอบอาชีพครู (ร้อยละ 40.63) โดยนิสิตส่วนใหญ่มีแผนการศึกษาคือการทำวิทยานิพนธ์และการศึกษารายวิชา (ร้อยละ 56.25) นิสิตระดับบัณฑิตศึกษากำลังศึกษาในชั้นปีที่ 2 มากที่สุด (ร้อยละ 46.88) รองลงมาคือชั้นปีที่ 1 (ร้อยละ 20.00) และชั้นปีที่ 4 (ร้อยละ 16.25) ในสามอันดับแรก สำหรับคณะที่ศึกษาส่วนมากคือ คณะครุศาสตร์หรือคณะศึกษาศาสตร์ (ร้อยละ 61.88) สำหรับในนิสิตกลุ่มอาชีพอื่น ๆ จะมีคณะที่ศึกษาหลากหลาย แต่มากที่สุดคือคณะครุศาสตร์หรือคณะศึกษาศาสตร์ (ร้อยละ 21.25) รองลงมาคือ คณะบริหารธุรกิจ (ร้อยละ 14.37) และคณะวิทยาศาสตร์ (ร้อยละ 8.13) โดยนิสิตจะเรียนเพียง 1-2 วันต่อสัปดาห์มากที่สุด (ร้อยละ 47.50) ขณะที่นิสิตอีกส่วนหนึ่งไม่มีการเรียนตามหลักสูตร เหลือเพียงการทำวิทยานิพนธ์ (ร้อยละ 41.25) และข้อมูลทั่วไปด้านการทำงานของนิสิต พบว่า นิสิตระดับบัณฑิตศึกษาได้รับการจ้างงานแบบประจำ (Full time) เป็นส่วนมาก (ร้อยละ 81.25) และมีนิสิตบางส่วนที่ได้รับการจ้างงานแบบพาร์ทไทม์ (Part-time) จ้างงานแบบรับเหมา สัญญาจ้างชั่วคราว หรือการเป็นเจ้าของกิจการ สำหรับรายได้ต่อเดือน พบว่า นิสิตมีรายได้ต่อเดือนระหว่าง 20,001 – 25,000 บาทต่อเดือนมากที่สุด (ร้อยละ 23.75) และ 15,001-20,000 บาทต่อเดือน (ร้อยละ 22.50) สำหรับการประกอบอาชีพของนิสิตในกลุ่มอาชีพอื่น ๆ พบว่า นิสิตประกอบอาชีพเป็นพนักงานบริษัทเอกชนมากที่สุด (ร้อยละ 14.37) รองลงมาคือ อาชีพอิสระ (ร้อยละ 8.13) และข้าราชการในตำแหน่งเจ้าหน้าที่หน่วยงานต่าง ๆ (ร้อยละ 6.25) สำหรับสามอันดับแรก

### ผลการวิเคราะห์ปัจจัยเชิงสาเหตุของความขัดแย้งระหว่างงานกับการศึกษาและภาวะความท้อแท้ในการเรียนของผู้เรียนระดับบัณฑิตศึกษา

ผลการวิเคราะห์ตัวแปรที่ส่งผลต่อภาวะความท้อแท้ในการเรียน (Burn out) โดยมีความขัดแย้งระหว่างงานกับการศึกษาเป็นตัวแปรส่งผ่าน ด้วยการวิเคราะห์โมเดลสมการโครงสร้าง ผลการวิเคราะห์ข้อมูลพบว่า ในเบื้องต้นโมเดลการวิเคราะห์ข้อมูลสำหรับการวิจัยครั้งนี้ไม่สอดคล้องกับข้อมูลเชิงประจักษ์ ในการวิเคราะห์ข้อมูล ผู้วิจัยจึงได้ผ่อนคลายข้อตกลงเบื้องต้น ให้ความคลาดเคลื่อนในการวัดตัวแปรสังเกตได้มีความสัมพันธ์กันได้ ดังนั้น โมเดลความสัมพันธ์ของตัวแปรที่ส่งผลต่อภาวะความท้อแท้ในการเรียน (Burn out) โดยมีความขัดแย้งระหว่างงานกับการศึกษาเป็นตัวแปรส่งผ่าน มีความสอดคล้องกับข้อมูลเชิงประจักษ์ (Chi-square(121,  $N = 160$ ) = 232.818,  $p < .01$ ,  $\chi^2/df = 1.924$  RMSEA = .076, SRMR = .119 CFI = .906,

TLI = .884) โดยค่าไค-สแควร์มีค่าความน่าจะเป็นน้อยกว่า .05 แสดงว่าปฏิเสธสมมุติฐานหลัก แต่เมื่อพิจารณาค่าไค-สแควร์สัมพัทธ์มีค่าน้อยกว่า 2 ค่าดัชนีรากของค่าเฉลี่ยกำลังสองของส่วนเหลือของการประมาณค่า (RMSEA) มีค่าน้อยกว่า .08 แม้ค่าดัชนีรากของค่าเฉลี่ยกำลังสองของส่วนเหลือในรูปคะแนนมาตรฐาน (SRMR) มีค่ามากกว่า .08 แต่ค่าดัชนีวัดระดับความสอดคล้องเปรียบเทียบ (CFI) และค่าดัชนีวัดระดับความสอดคล้องเปรียบเทียบของ Tucker และ Lewis (TLI) มีค่าเข้าใกล้ 1 อาจกล่าวได้ว่าการวิเคราะห์ข้อมูลเบื้องต้นนี้ ลักษณะโครงสร้างความสัมพันธ์ของตัวแปรสำหรับการวิเคราะห์ในการวิจัยครั้งนี้มีความสอดคล้องต่อข้อมูลเชิงประจักษ์

เมื่อพิจารณาการวิเคราะห์โมเดลการวัดของตัวแปรแฝง พบว่า ค่าน้ำหนักองค์ประกอบในรูปแบบคะแนนมาตรฐานของตัวแปรสังเกตได้ของแต่ละตัวแปรแฝงมีค่าเป็นบวกทั้งหมด โดยมีค่าน้ำหนักองค์ประกอบในรูปแบบคะแนนมาตรฐานของตัวแปรสังเกตได้มีค่าระหว่าง .267 - .929 และมีค่าแตกต่างจากศูนย์อย่างมีนัยสำคัญทางสถิติที่ระดับ .05 สำหรับการพิจารณาแต่ละตัวแปรแฝงในตัวแปรความขัดแย้งระหว่างงานกับการศึกษา (WSC) พบว่า ความขัดแย้งในการวางแผนการทำงานและการศึกษา (TM) มีน้ำหนักองค์ประกอบมากที่สุด ( $\beta = .899$ ) ตัวแปรภาวะความท้อแท้ในการเรียน (BNT) พบว่า ความเหนื่อยล้าทางอารมณ์ (EHU) มีน้ำหนักองค์ประกอบมากที่สุด ( $\beta = .929$ ) ตัวแปรการสนับสนุนทางสังคม (SOSUP) พบว่า การสนับสนุนทางความรู้สึก (EMSUP) มีน้ำหนักองค์ประกอบมากที่สุด ( $\beta = .851$ ) ตัวแปรทรัพยากรในงาน (JobR) พบว่า การกำกับการทำงาน (RCN) มีน้ำหนักองค์ประกอบมากที่สุด ( $\beta = .924$ ) และตัวแปรทรัพยากรในการศึกษา (SchR) พบว่า การกำกับการทำงาน (SCN) มีน้ำหนักองค์ประกอบมากที่สุด ( $\beta = .981$ ) รายละเอียดดังตารางที่ 3

ตารางที่ 3 ผลการวิเคราะห์โมเดลและน้ำหนักองค์ประกอบของโมเดลการวิเคราะห์ในการวิจัย

ตัวแปร	ค่าประมาณพารามิเตอร์			t	R-Square
	b	$\beta$	SE		
<b>1. ความขัดแย้งระหว่างงานกับการศึกษา (WSC)</b>					
ความขัดแย้งในการวางแผนการทำงานและการศึกษา (TM)	1.000	.899	.024	37.107	.807
ความขัดแย้งในความรู้สึกต่อการทำงานและการศึกษา (EM)	1.005	.876	.027	32.643	.768
ความขัดแย้งในการปฏิบัติในการทำงานและการศึกษา (BH)	.724	.728	.052	14.023	.531
<b>2. ภาวะความท้อแท้ในการเรียน (BNT)</b>					
ความเหนื่อยล้าทางอารมณ์ (EHU)	1.000	.929	.022	41.552	.863
การลดความสัมพันธ์กับผู้อื่น (RLS)	.738	.824	.035	23.810	.678
ความรู้สึกไม่ประสบความสำเร็จ (UNS)	.179	.267	.087	3.061	.072
<b>3. การสนับสนุนทางสังคม (SOSUP)</b>					
การสนับสนุนทางความรู้สึก (EMSUP)	1.000	.851	.033	25.972	.723
การสนับสนุนการเห็นคุณค่าของบุคคล (ESSUP)	.938	.836	.056	14.873	.698
มิตรภาพทางสังคม (FRSUP)	1.012	.836	.037	22.651	.699



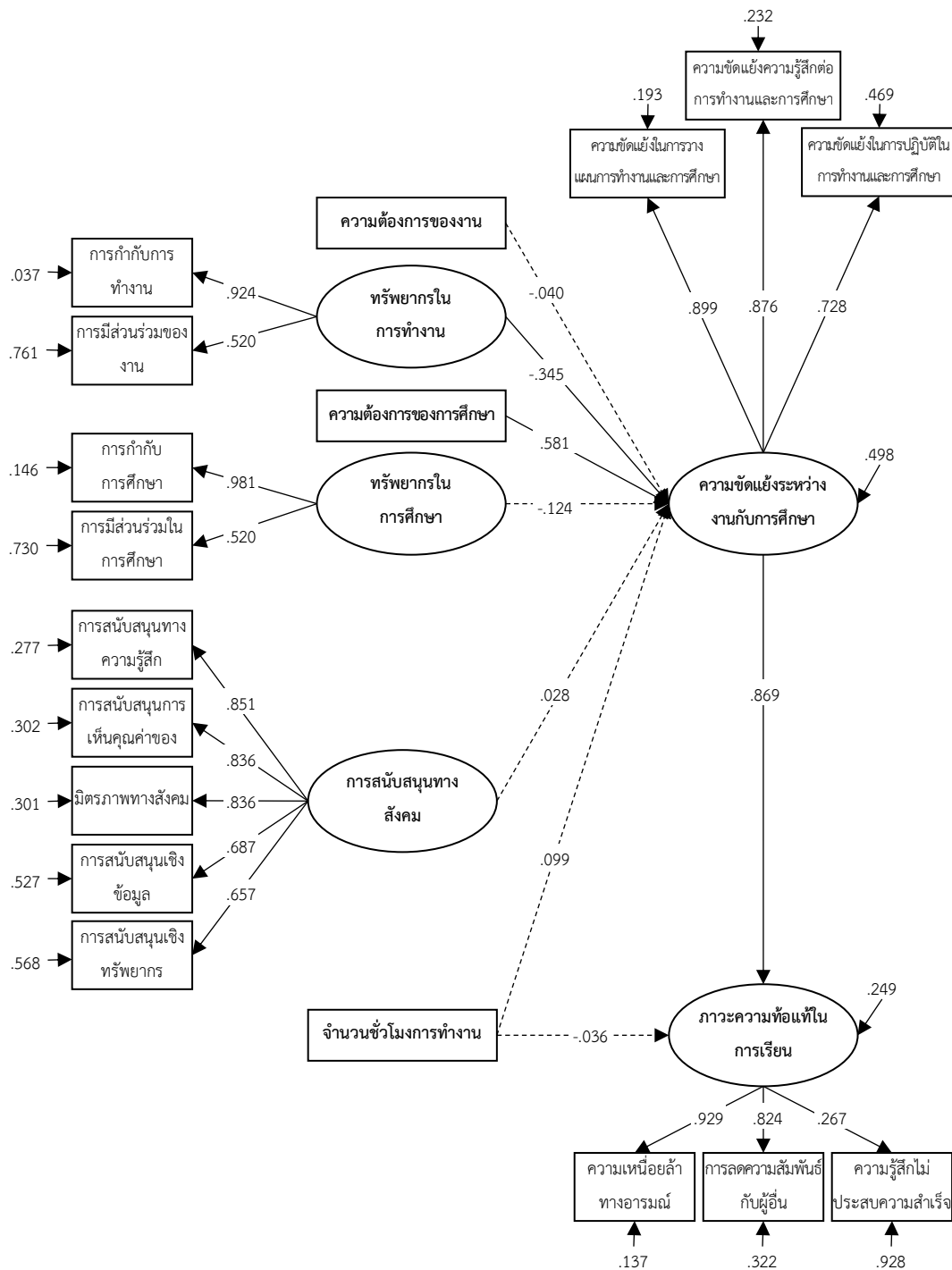
ตัวแปร	ค่าประมาณพารามิเตอร์			t	R-Square
	b	$\beta$	SE		
การสนับสนุนเชิงข้อมูล (INFSUP)	.821	.687	.053	13.060	.472
การสนับสนุนเชิงทรัพยากร (RESUP)	.713	.657	.049	13.335	.432
<b>4. ทรัพยากรในงาน (JobR)</b>					
การกำกับการทำงาน (RCN)	1.000	.924	.068	13.535	.854
การมีส่วนร่วมของงาน (RINV)	.399	.520	.085	6.138	.270
<b>5. ทรัพยากรในการศึกษา (SchR)</b>					
การกำกับการทำงาน (SCN)	1.000	.981	.002	475.661	.963
การมีส่วนร่วมของงาน (SINV)	.368	.488	.086	5.686	.239
Chi-square(121, N = 160) = 232.818, $p < .01$ , $\chi^2/df = 1.924$ RMSEA = .076, SRMR = .119 CFI = .906, TLI = .884					

ผลการวิเคราะห์อิทธิพลทางตรงและอิทธิพลทางอ้อมในโมเดลการวิเคราะห์ของการวิจัยนี้ เมื่อพิจารณาความสัมพันธ์ของแต่ละตัวแปร พบว่า ในปัจจัยความขัดแย้งระหว่างงานกับการศึกษา (WSC) มีอิทธิพลทางตรงต่อภาวะความท้อแท้ในการเรียน (BNT) อย่างมีนัยสำคัญทางสถิติที่ระดับ .05 ( $\beta = .869$ ) รวมถึงทรัพยากรในการทำงาน (JobR) และความต้องการของการศึกษา (SchD) ส่งอิทธิพลทางอ้อมต่อภาวะความท้อแท้ในการเรียน (BNT) โดยมีความขัดแย้งระหว่างงานกับการศึกษา (WSC) เป็นตัวแปรส่งผ่าน อย่างมีนัยสำคัญทางสถิติที่ระดับ .05 โดยทรัพยากรในการทำงานมีอิทธิพลทางลบต่อภาวะความท้อแท้ในการเรียน ( $\beta = -.300$ ) และความต้องการของการศึกษามีอิทธิพลทางบวกต่อภาวะความท้อแท้ในการเรียน ( $\beta = .505$ ) นอกจากนี้ ทรัพยากรในการทำงาน (JobR) และความต้องการของการศึกษา (SchD) มีอิทธิพลทางตรงต่อความขัดแย้งระหว่างงานกับการศึกษา (WSC) อย่างมีนัยสำคัญทางสถิติที่ระดับ .05 โดยทรัพยากรในการทำงานมีอิทธิพลทางลบต่อความขัดแย้งระหว่างงานกับการศึกษา ( $\beta = -.345$ ) และความต้องการของการศึกษามีอิทธิพลทางบวกต่อความขัดแย้งระหว่างงานกับการศึกษา ( $\beta = .581$ ) รายละเอียดดังตารางที่ 4 และรูปที่ 2

สำหรับการพิจารณาความแปรปรวนที่อธิบายได้ของตัวแปรแฝงที่เป็นตัวแปรตามของโมเดล พบว่าความขัดแย้งระหว่างงานกับการศึกษา (WSC) มีความแปรปรวนที่สามารถอธิบายได้ร้อยละ 50.20 (R-square = .502) และภาวะความท้อแท้ในการเรียน (BNT) ความแปรปรวนที่สามารถอธิบายได้ร้อยละ 75.10 (R-square = .751)

ตารางที่ 4 ค่าสถิติการวิเคราะห์หิทธิพลของปัจจัยที่มีต่อภาวะความท้อแท้ในการเรียนโดยมีความขัดแย้งระหว่างงานกับการศึกษาเป็นตัวแปรส่งผ่าน

ตัวแปรผล ตัวแปรเหตุ	ความขัดแย้งระหว่างงานกับการศึกษา (WSC)			ภาวะความท้อแท้ในการเรียน (BNT)				
	TE	IE	DE	TE	IE	DE		
ความขัดแย้งระหว่างงานกับการศึกษา (WSC)	-	-	-	.869* (.037)	-	.869* (.037)		
ความต้องการของงาน (JobD)	-.040 (.088)	-	-.040 (.088)	-.042 (.090)	-.042 (.090)	-		
ทรัพยากรในการทำงาน (JobR)	-.345* (.109)	-	-.345* (.109)	-.300* (.095)	-.300* (.095)	-		
ความต้องการของการศึกษา (SchD)	.581* (.078)	-	.581* (.078)	.505* (.073)	.505* (.073)	-		
ทรัพยากรในการศึกษา (SchR)	-.124 (.106)	-	-.124 (.106)	-.108 (.093)	-.108 (.093)	-		
การสนับสนุนทางสังคม (SOSUP)	.028 (.077)	-	.028 (.077)	.024 (.067)	.024 (.067)	-		
จำนวนชั่วโมงการทำงาน (WRH)	.099 (.068)	-	.099 (.068)	.086 (.060)	.086 (.060)	-.036 (.051)		
Chi-square(121, N = 160) = 232.818, $p < .01$ , $\chi^2/df = 1.924$ RMSEA = .076, SRMR = .119 CFI = .906, TLI = .884								
ตัวแปรแฝง	WSC	BNT	SOSUP	JobR	SchR			
R-Square	.502	.751						
เมทริกซ์สหสัมพันธ์ระหว่างตัวแปรแฝง								
	WSC	BNT	SOSUP	JobD	JobR	SchD	SchR	WRH
ความขัดแย้งระหว่างงานกับการศึกษา (WSC)	1.000							
ภาวะความท้อแท้ในการเรียน (BNT)	.703***	1.000						
การสนับสนุนทางสังคม (SOSUP)	-.062	-.206**	1.000					
ความต้องการของงาน (JobD)	-.242**	.054	.037	1.000				
ทรัพยากรในการทำงาน (JobR)	.029	-.148	.160*	.807***	1.000			
ความต้องการของการศึกษา (SchD)	.447***	.283***	.089	.652***	.577***	1.000		
ทรัพยากรในการศึกษา (SchR)	.166*	-.036	.222**	.589***	.689***	.760***	1.000	
จำนวนชั่วโมงการทำงาน (WRH)	.037	-.018	-.158*	.222**	.235**	-.007	-.034	1.000
หมายเหตุ * $p < .05$ , ** $p < .01$ , *** $p < .001$ ตัวเลขในวงเล็บ คือ ค่าความคลาดเคลื่อนมาตรฐาน (SE)								



Chi-square(119,  $N = 160$ ) = 246.452,  $p < .01$ ,  $\chi^2/df = 2.07$  RMSEA = .082, SRMR = .121, CFI = .909, TLI = .885

รูปที่ 2 ผลการวิเคราะห์ความสอดคล้องของโมเดลวิจัยกับข้อมูลเชิงประจักษ์

### อภิปรายผลการวิจัย

ผลการวิเคราะห์ความสัมพันธ์ของปัจจัยที่มีผลต่อภาวะความท้อแท้ในการเรียน โดยมีความขัดแย้งระหว่างงานกับการศึกษาเป็นตัวแปรส่งผ่าน โดยผลการวิเคราะห์ข้อมูลประการหนึ่ง พบว่า ความขัดแย้งระหว่าง

งานกับการศึกษาส่งอิทธิพลทางตรงต่อภาวะความท้อแท้ในการเรียนเรียน กล่าวคือ นิสิตระดับบัณฑิตศึกษา จะเกิดภาวะท้อแท้ในการเรียนที่มากขึ้นหากเผชิญกับความขัดแย้งระหว่างงานกับการศึกษา ซึ่งในบริบทนี้เป็น ความขัดแย้งในเชิงบทบาทระหว่างการทำงานและการเรียน ซึ่งสอดคล้องกับการศึกษาของ Shahzad et al. (2021) ที่พบว่า ความขัดแย้งระหว่างงานกับการศึกษา ส่งผลต่อภาวะความท้อแท้ในการเรียนของนิสิตระดับ บัณฑิตศึกษา อย่างแปรผันตรงต่อกัน ซึ่งตามทฤษฎีอนุรักษทรัพยากร (Conservation of Resources) แสดง ให้เห็นว่าความขัดแย้งในรูปแบบของความขัดแย้งระหว่างงานกับการศึกษาส่งผลให้ทรัพยากรลดลง ซึ่งนำไปสู่ ภาวะความท้อแท้ และอาจเพิ่มระดับมากขึ้น หากเกิดการสูญเสียทรัพยากรอย่างต่อเนื่องจากการความขัดแย้ง ระหว่างงานกับการศึกษา (Hobfoll, Halbesleben, Neveu, & Westman, 2018; Shahzad et al., 2021) โดยทรัพยากรในที่นี้อาจเป็นทรัพยากรเชิงอุปกรณ์ (object resources) เช่น ยานพาหนะ วัตถุอุปกรณ์สำหรับ ทำงาน ทรัพยากรเชิงเงื่อนไข (condition resources) เช่น การจ้างงาน ความอาวุโส การดำรงตำแหน่ง ทรัพยากร เชิงบุคคล (personal resources) เช่น ทักษะการทำงาน ทักษะคติ หรือทรัพยากรเชิงพลังงาน (energy resources) เช่น งบประมาณ ความรู้ (Hobfoll et al., 2018)

ผลการวิจัยอีกประการหนึ่ง พบว่า ความต้องการของการศึกษามีอิทธิพลทางตรงต่อความขัดแย้ง ระหว่างงานกับการศึกษา กล่าวได้ว่า การได้รับมอบหมายและความรู้สึกที่ได้รับผิดชอบต่อภาระงานที่เพิ่ม มากขึ้น มีผลต่อระดับความขัดแย้งระหว่างงานกับการศึกษาที่เพิ่มขึ้นเช่นกัน ซึ่งสอดคล้องกับการศึกษาของ Wyland et al. (2016) ที่กล่าวถึงความต้องการของการศึกษาไว้ว่าหากนิสิตระดับบัณฑิตศึกษารับรู้ถึง ความต้องการจากการศึกษามากขึ้น นิสิตอาจใช้เวลาและทุ่มเทอย่างมากต่อการรับผิดชอบต่อการเรียน ของตนเอง ซึ่งอาจเพิ่มระดับความขัดแย้งระหว่างงานกับการศึกษาได้ ขณะเดียวกันความต้องการของ การศึกษามีอิทธิพลทางอ้อมต่อภาวะความท้อแท้ในการเรียน โดยส่งผ่านความขัดแย้งระหว่างงานกับการศึกษา อาจเป็นเพราะความขัดแย้งระหว่างงานกับการศึกษา สามารถส่งอิทธิพลต่อการเกิดภาวะความท้อแท้ใน การเรียนได้อย่างมาก เนื่องจาก ตามองค์ประกอบของความขัดแย้งระหว่างงานกับการศึกษา ได้แก่ ความขัดแย้งระหว่างการวางแผนการทำงานและการเรียน ความขัดแย้งทางความรู้สึก และการปฏิบัติที่ขัดแย้ง ระหว่างงานกับการศึกษา ต่างส่งผลให้เกิดความรู้สึกที่เหนื่อยหน่าย การลดลงของพลังทางกายและใจ ซึ่งหากมี ระดับความขัดแย้งที่สูงย่อมนำไปสู่ภาวะความท้อแท้ในการเรียนเช่นกัน (Demerouti, Bakker, Nachreiner, & Schaufeli, 2001; Lingard, 2007; Shahzad et al., 2021) และกล่าวได้ว่าหากระดับความต้องการของ การศึกษาเพิ่มมากขึ้นย่อมส่งผลให้เกิดภาวะความท้อแท้ในการเรียน โดยได้รับอิทธิพลผ่านความขัดแย้ง ระหว่างงานกับการศึกษา ในเชิงการปฏิบัติ เพื่อลดระดับการเกิดภาวะความท้อแท้ในการเรียน ควรจัดการต่อ ความต้องการของการศึกษาอย่างเหมาะสม เช่น นิสิตควรวางแผนบริหารจัดการต่อภาระงานที่ได้รับมอบหมาย อยากรเป็นระบบ เช่น การบันทึกภาระงาน การจำแนกและลำดับความสำคัญของภาระงาน เพื่อให้สามารถ จัดการงานได้อย่างเหมาะสม ซึ่งอาจนำไปสู่การลดความรู้ที่มีต่อภาระงานและระยะเวลาที่ได้รับจากการศึกษา นอกจากนี้ ในระบบการคัดเลือกบุคคลเข้าศึกษาต่อในระดับบัณฑิตศึกษา โดยเฉพาะการสัมภาษณ์ ผู้สัมภาษณ์ สามารถให้ข้อมูลเกี่ยวกับความต้องการของการศึกษา เช่น ความคาดหวัง ภาระงาน กิจกรรมแก่ผู้สมัคร เพื่อพิจารณาความสามารถของการบริหารจัดการและความรับผิดชอบในการศึกษาร่วมกับการทำงานของผู้สมัคร

นอกจากนี้ จากผลการวิเคราะห์ที่ได้แสดงให้เห็นว่าทรัพยากรในการทำงาน ส่งผลต่อความขัดแย้งระหว่างงานกับการศึกษาในลักษณะแปรผกผันต่อกัน เนื่องจากทรัพยากรในการทำงานแสดงถึงความรู้สึกมีส่วนร่วมต่อการทำงาน การบริหารจัดการงานได้ ดังนั้น หากนิสิตระดับบัณฑิตศึกษามีทรัพยากรในการทำงานที่สูง อาจลดระดับความขัดแย้งระหว่างงานกับการศึกษาได้ ซึ่งสอดคล้องกับการศึกษาของ Wyland et al. (2016) โดยกล่าวว่าหากมีทรัพยากรในการทำงานที่สูง สะท้อนถึงความสามารถบริหารจัดการต่องานได้มาก ซึ่งสามารถลดระดับความขัดแย้งระหว่างงานกับการศึกษาได้ นอกจากนี้ พบว่าทรัพยากรในการทำงานมีอิทธิพลทางอ้อมต่อภาวะความท้อแท้ในการเรียน โดยส่งผ่านความขัดแย้งระหว่างงานกับการศึกษา อาจกล่าวได้ว่า การลดระดับภาวะความท้อแท้ในการเรียน ยังจำเป็นต้องลดระดับความขัดแย้งระหว่างงานกับการศึกษาโดยตรง แต่นิสิตที่สามารถบริหารจัดการต่องานได้อย่างมีประสิทธิภาพให้ภาวะความท้อแท้ในการเรียนลดลงได้ โดยอ้อม ซึ่งตามทฤษฎีอนุรักษทรัพยากร มีหลักการสำคัญหนึ่งคือ การส่งเสริมการลงทุนหรือเพิ่มพูนทรัพยากรเพื่อลดการสูญเสีย ปรับปรุง หรือยกระดับทรัพยากร และอีกหนึ่งหลักการที่ว่าหากทรัพยากรของบุคคลลดลงจนหมด บุคคลจะเปลี่ยนแปลงเป็นการปกป้องตนเอง มีพฤติกรรมต่อต้าน หรือมีประสิทธิภาพการทำงานที่ลดลงได้ (Hobfoll et al., 2018) จากทฤษฎีนี้อาจขยายความได้ว่า การได้ลดระดับความขัดแย้งระหว่างงานกับการศึกษา เพื่อลดระดับภาวะความท้อแท้ในการเรียนได้ เมื่อนิสิตมีทรัพยากรสำหรับการทำงานในปริมาณที่เหมาะสม เช่น การจัดการงานของตนเองได้อย่างอิสระ การได้รับการส่งเสริมและสนับสนุนในหน้าที่ค่าตอบแทนที่เหมาะสม นิสิตย่อมสามารถลดระดับความขัดแย้งระหว่างงานกับการศึกษาที่จะนำไปสู่การเกิดภาวะความท้อแท้ในการเรียนต่อไปได้

ข้อค้นพบประการสุดท้าย จากการวิเคราะห์ข้อมูลแสดงให้เห็นได้ว่าความต้องการของงาน (job demands) ทรัพยากรในการศึกษา (school resource) การสนับสนุนทางสังคม (social support) และจำนวนชั่วโมงการทำงาน ไม่ได้ส่งอิทธิพลทางตรงต่อความขัดแย้งระหว่างงานกับการศึกษา และอิทธิพลทางอ้อมต่อภาวะความท้อแท้ในการเรียน สำหรับในการศึกษาครั้งนี้ อาจกล่าวได้ว่า ความขัดแย้งระหว่างงานกับการศึกษายังได้รับอิทธิพลจากปัจจัยที่เกี่ยวข้องกับการทำงาน และการศึกษา โดยเฉพาะความต้องการจากการศึกษาและทรัพยากรในการทำงาน ในทางตรงกันข้าม การสนับสนุนทางสังคม สำหรับการศึกษาในครั้งนี้ อาจไม่มีอิทธิพลต่อความขัดแย้งระหว่างงานกับการศึกษา อาจเนื่องมาจาก รูปแบบการศึกษาของตัวอย่างจะเรียน 1-2 วันต่อสัปดาห์ หรือไม่มีการเรียนตามหลักสูตร แต่ทำเฉพาะวิทยานิพนธ์และพบอาจารย์ที่ปรึกษาตามการนัดหมาย ขณะที่นิสิตส่วนใหญ่ยังคงทำงานตั้งแต่ก่อนเริ่มศึกษาต่อในระดับบัณฑิตศึกษา ดังนั้น อาจกล่าวได้ว่า การสนับสนุนทางสังคมจึงไม่มีอิทธิพลมากนัก เนื่องจาก กิจกรรมจากการเรียนและการทำงานเป็นความรับผิดชอบที่นิสิตจำเป็นต้องรับผิดชอบด้วยตนเองเป็นหลัก สำหรับจำนวนชั่วโมงการทำงาน หากพิจารณาตามลักษณะการจ้างงานของตัวอย่างวิจัยส่วนใหญ่จะได้รับการจ้างงานแบบประจำ (full-time) ซึ่งมีเวลาการทำงานที่ค่อนข้างเฉพาะ เช่น วันจันทร์ถึงวันศุกร์หรือวันเสาร์ ซึ่งตัวอย่างนิสิตส่วนมากในการวิจัยนี้เรียน 1-2 วันต่อสัปดาห์ หรือไม่เรียน อาจกล่าวได้ว่าเวลาการเรียนและการทำงานไม่ทับซ้อนกัน ในกรณีที่ตัวอย่างนิสิตสามารถจัดการเวลา นอกเหนือจากการเรียนและการทำงานสำหรับรับผิดชอบต่องานคงค้างจากที่ทำงาน หรืองานจากที่เรียน เช่น การบ้าน การทำวิทยานิพนธ์ ปัจจัยของเวลาของการทำงาน ย่อมไม่มีอิทธิพลต่อความขัดแย้งระหว่างงานกับการศึกษา

## ข้อเสนอแนะการวิจัย

### ข้อเสนอแนะในการนำผลการวิจัยไปใช้

1. ภาวะความท้อแท้ในการเรียน ได้รับอิทธิพลทางตรงมาจากความขัดแย้งระหว่างงานกับการศึกษา ดังนั้น ผู้ที่กำลังตัดสินใจศึกษาต่อระดับบัณฑิตศึกษาหรือนิสิตระดับบัณฑิตศึกษา ควรหลีกเลี่ยงหรือเตรียมพร้อมกับการเกิดความขัดแย้งระหว่างงานกับการศึกษา เพื่อให้การศึกษและการทำงานประสบความสำเร็จตามเป้าหมาย เช่น การจัดสรรเวลาสำหรับการเรียนและการทำงานอย่างไม่ทับซ้อนกัน การจัดสรรทรัพยากร (เช่น งบประมาณ ความรู้) ให้พร้อมต่อการเรียนและการทำงาน

2. ภาวะความท้อแท้ในการเรียน ได้รับอิทธิพลทางอ้อมจากความต้องการของการศึกษา และทรัพยากรในการทำงาน ผ่านความขัดแย้งระหว่างงานกับการศึกษา ดังนั้น ผู้ที่กำลังตัดสินใจศึกษาต่อระดับบัณฑิตศึกษาหรือนิสิตระดับบัณฑิตศึกษา จำเป็นต้องมีความสามารถและเตรียมพร้อมต่อภาระงานหรือความรับผิดชอบจากการเรียนมากขึ้น ขณะเดียวกันนิสิตควรสามารถบริหารจัดการภาระงาน และมีส่วนร่วมต่อกิจกรรมต่างในงานในปริมาณที่เหมาะสมเพื่อให้ระดับความขัดแย้งระหว่างงานกับการศึกษาเกิดขึ้นไม่มากจนกระทบต่อการเรียนรู้

3. ผลการศึกษาความสัมพันธ์ของปัจจัยต่าง ๆ ร่วมกับความขัดแย้งระหว่างงานกับการศึกษา ที่ส่งผลไปยังภาวะความท้อแท้ในการเรียน สามารถใช้เป็นข้อมูลเบื้องต้นสำหรับการพัฒนาแนวทางการบริหารจัดการความขัดแย้ง โดยให้ความสำคัญต่อปัจจัยทรัพยากรในการทำงานและปัจจัยความต้องการของการศึกษา

### ข้อเสนอแนะในการวิจัยครั้งต่อไป

การวิจัยครั้งนี้ ได้ศึกษาข้อมูลจากตัวอย่างวิจัยเพียงระดับเดียวคือ นิสิตระดับบัณฑิตศึกษา แต่สภาพการเรียนรู้ในระดับบัณฑิตศึกษามีความเกี่ยวข้องกับบุคคลในระดับสถานศึกษา หรือที่ทำงาน การศึกษาครั้งต่อไป และตามธรรมชาติของการการเรียนหรือการทำงาน ผู้สอนหรือผู้บริหาร 1 คน สามารถมีนิสิตในความดูแลหรือผู้ได้บังคับบัญชาหลายคน การศึกษาครั้งต่อไปสามารถศึกษาปัจจัยในระดับผู้สอนหรือผู้บริหารที่เกี่ยวข้องกับปัจจัยในระดับผู้เรียน และประยุกต์ใช้การวิเคราะห์ข้อมูลด้วยวิธี Multi-level SEM ได้

## เอกสารอ้างอิง

- ธัญวณันธุ์ เลียนอย่าง. (2565). อิทธิพลทางสังคมจิตพอเพียงที่มีต่อพฤติกรรมการจัดการทางการเงินและความสมดุลในชีวิตการเรียนและการทำงานของนักศึกษาคณะบริหารธุรกิจ สถาบัน อุดมศึกษาเอกชน. *วารสารศรีปทุมปริทัศน์*, 22(1), 78-92.
- รุ่งฤดี อุสาหะ เจียมจิต โสภณสุข สถิตย์ วรรัตน์ สุขคุ้ม นันทยา เสนีย์ และ กาญจนา พรหมทอง. (2563). คุณภาพชีวิตนักศึกษาพยาบาลวิทยาลัยพยาบาลบรมราชชนนี ตรัง. *วารสาร มจร.วิชาการ*, 24(1), 54-62.
- วชิรวิญญ์ แสงโรจน์กิตติคุณ และ อรพินทร์ ชูชม. (2564). ปัจจัยส่วนบุคคลและปัจจัยสภาพแวดล้อมทางสังคมที่เกี่ยวข้องกับสมดุลชีวิต การทำงาน และการเรียนของนักศึกษาระดับบัณฑิตศึกษาในเขตกรุงเทพมหานคร. *วารสารพฤติกรรมศาสตร์*, 27(2), 63-77.



- Abenoja, R., Accion, N., Aguilar, J., Alcasid, M., Amoguis, A., Buraquit, D., . . . Pame, J. (2019). *The experiences of working while studying: A phenomenological study of senior high school students*. Retrieved from <https://osf.io/preprints/edarxiv/w5t7a/download>
- Andrade, C. (2018). Professional work load and work-to-school conflict in working students: The mediating effect of psychological detachment from work. *Psychology, Society, and Education*, 10(2), 215-224. doi:10.25115/psye.v10i1.1777
- Cinamon, R. G. (2018). Navigating work and study: Antecedents and outcomes of conflict and facilitation aspects of the work-school interface. *Journal of vocational behavior*, 104, 31-43. doi:10.1016/j.jvb.2017.09.009
- Demerouti, E., Bakker, A. B., Nachreiner, F., & Schaufeli, W. B. (2001). The job demands-resources model of burnout. *Journal of Applied Psychology*, 86(3), 499-512. doi:10.1037/0021-9010.86.3.499
- Headrick, L., & Park, Y. A. (2023). How do working students fare? A person-centric approach to understanding patterns of work-school conflict and facilitation. *Applied Psychology*. doi:10.1111/apps.12493
- Hobfoll, S. E., Halbesleben, J., Neveu, J.-P., & Westman, M. (2018). Conservation of resources in the organizational context: The reality of resources and their consequences. *Annual Review of Organizational Psychology and Organizational Behavior*, 5. doi:10.1146/annurev-orgpsych-032117-104640
- Kremer, I. (2015). The relationship between school-work-family-conflict, subjective stress, and burnout. *Journal of Managerial Psychology*, 31(4), 805-819. doi:10.1108/JMP-01-2015-0014
- Laughman, C., Boyd, E. M., & Rusbasan, D. (2016). Burnout as a mediator between work-school conflict and work outcomes. *Journal of Career Development*, 43(5), 413-425. doi:10.1177/0894845316633523
- Lingard, H. (2007). Conflict between paid work and study: Does it impact upon students' burnout and satisfaction with university life? *Journal for Education in the Built Environment*, 2(1), 90-109. doi:10.11120/jebe.2007.02010090
- Markel, K. S., & Frone, M. R. (1998). Job characteristics, work-school conflict, and school outcomes among adolescents: Testing a structural model. *Journal of Applied Psychology*, 83(2), 277. doi:10.1037/0021-9010.83.2.277

- Meeuwisse, M., de Meijer, L. A. L., Born, M. P., & Severiens, S. E. (2017). The work–study interface: similarities and differences between ethnic minority and ethnic majority students. *High Educ* 73, 261-280. doi:10.1007/s10734-016-0012-1
- Robertson, K. (2019). *The antecedents of work-school conflict and work-school enrichment*. (Master's thesis). University of Cape Town, Retrieved from <https://open.uct.ac.za/items/18c2bf6d-995a-41ce-ae33-b8191665c21c> Open University of Cape Town (OpenUCT) database.
- Shahzad, K., Iqbal, R., Javed, B., & Hashmi, S. D. (2021). Impact of work-study conflict on workplace outcomes: Supervisor support for juggling many balls. *International Journal of Conflict Management*. doi:10.1108/IJCM-05-2021-0069
- Soper, D. (2022). *Calculator: A-priori sample size for structural equation models*. Retrieved from <https://www.danielsoper.com/statcalc/calculator.aspx?id=89>
- Tanner, K. (2018). Survey designs. In K. Williamson & G. Johnson (Eds.), *Research Methods: Information, Systems, and Contexts* (pp. 159-192): Chandos Publishing.
- Wan, M., Feng, L., X., M., Zhai, M., & Konkpaske, R. (2021). Working college students' time pressure and work-school conflict: Do boundary permeability and dispositional mindfulness matter? . *Psychological Reports*, 1-26. doi:10.1177/00332941211029621
- Wyland, R. L., Lester, S. W., Ehrhardt, K., & Standifer, R. (2016). An examination of the relationship between the work–school interface, job satisfaction, and job performance. *Journal of Business and Psychology*, 31, 187-203. doi:10.1007/s10869-015-9415-8

## การอ้างอิงบทความ

ศิริปริยา ใจบุญมา, กนิษฐ์ ศรีเคลือบ และ สิวะโชติ ศรีสุทธิยากร. (2567). ปัจจัยเชิงสาเหตุของความขัดแย้งระหว่างงานกับการศึกษาและภาวะความท้อแท้ในการเรียนของผู้เรียนระดับบัณฑิตศึกษา. *e-Journal of Education Studies, Burapha University*, 6(1), 14-35. สืบค้นจาก <https://so01.tci-thaijo.org/index.php/ejes/article/view/272282>

