

คตินิยมสมัยใหม่กับการแสวงหาความจริงในละครแนวสืบสวนสอบสวนไทย

เรื่อง *I Hate You, I Love You* และ *เลือดข้นคนจาง*

Modernism and Truth-seeking in Thai Detective Dramas

I Hate You, I Love You and In Family, We Trust

ธงชัย แซ่เจี๋ย (Thongchai Sae-Chia)¹

Received: September 27, 2023

Revised: December 4, 2023

Accepted: December 8, 2023

บทคัดย่อ

ละครแนวสืบสวนสอบสวนนำเสนอแนวคิดสำคัญเกี่ยวกับการแสวงหาความจริงผ่านการคลี่คลายปริศนาคดีฆาตกรรมในเรื่อง ทั้งในระดับเนื้อเรื่องที่เป็นการแสวงหาความจริงของตัวละคร และในระดับผู้ชมที่เป็นการแสวงหาความจริงของละครเรื่องที่ชม อย่างไรก็ตาม มีข้อสังเกตว่าละครบางเรื่องนำเสนอปัญหาเกี่ยวกับการแสวงหาความจริงผ่านเนื้อเรื่องแนวสืบสวนสอบสวนที่นำเสนอในละคร บทความนี้มุ่งวิเคราะห์การแสวงหาความจริงและปัญหาเกี่ยวกับความจริงในละครแนวสืบสวนสอบสวนไทย เรื่อง *I Hate You, I Love You* และ *เลือดข้นคนจาง* เนื่องจากเป็นละครที่นำเสนอปัญหาเกี่ยวกับการแสวงหาความจริงและแตกต่างไปจากละครไทยเรื่องอื่น ๆ ที่มีเนื้อหาแนวเดียวกัน จากการศึกษาพบว่า ละครทั้งสองเรื่องนำเสนอว่าความจริงที่อยู่เบื้องหลังคดีฆาตกรรมในเรื่องขึ้นอยู่กับมุมมองของแต่ละบุคคลที่เกี่ยวข้อง การแสวงหาความจริงที่นำเสนอผ่านละครทั้งสองเรื่องสอดคล้องกับลักษณะการแสวงหาความจริงตามคตินิยมสมัยใหม่ ทั้งยังนำไปสู่ประเด็นปัญหาที่สัมพันธ์กับการแสวงหาความจริง นั่นคือ ข้อจำกัดของมุมมองกับการรับรู้ข้อมูล ศักยภาพของบุคคลในการจัดกระทำต่อความจริง และสัมพันธ์ภาพระหว่างบุคคลกับการปกปิดความจริง โดยนัยนี้ ละครทั้งสองเรื่องได้แสดงนัยแห่งความไม่ไว้วางใจต่อความจริงและกระบวนการแสวงหาความจริงในสังคมไทย

คำสำคัญ: การแสวงหาความจริง, คตินิยมสมัยใหม่, ละครแนวสืบสวนสอบสวนไทย

Abstract

Most detective dramas depict discovering the truth through investigating murder cases in their narratives, both on a character and an audience level. However, it is noted that a few of those shows illustrate the problem of seeking truth in the stories. This essay examined the issues surrounding the pursuit of the truth in the Thai detective dramas *I Hate You, I Love You* and *In Family, We Trust*. As a result, these two dramas demonstrated how different people's points of view might affect how actual a murder case is. The two series depicted the concept of truth-seeking and its relation to Modernism. They also explored related issues, such as the limited point of view of a person when receiving information, the ability of a person to arrange

¹ สาขาวิชาภาษาไทยเพื่ออาชีพ คณะมนุษยศาสตร์และสังคมศาสตร์ มหาวิทยาลัยราชภัฏนครปฐม

Department of Thai for Career, Faculty of Humanities and Social Sciences, Nakhon Pathom Rajabhat University

E-mail: thongchia@webmail.npru.ac.th

the truth, and the impact of interpersonal relationships on concealing the truth. In other words, these two series exposed the problematic nature of truth and the pursuit of truth in Thai society.

Keywords: Modernism, Thai Detective Drama, Truth-Seeking

บทนำ

ละครโทรทัศน์เป็นรายการบันเทิงที่ถือกำเนิดขึ้นภายหลังจากช่อง 4 บางขุนพรหม สถานีโทรทัศน์แห่งแรกของประเทศไทยได้ออกอากาศอย่างเป็นทางการเมื่อวันที่ 24 มิถุนายน พ.ศ. 2498 ในระยะเริ่มแรกเป็นละครไทยประเภทต่าง ๆ เช่น การแสดงละครเสภาตลก ยังไม่ใช่ละครที่ผลิตขึ้นเพื่อโทรทัศน์โดยเฉพาะ ต่อมาได้มีละครชุดที่แต่งขึ้นใหม่สำหรับแสดงทางโทรทัศน์จึงนับเป็นจุดเริ่มต้นของละครไทย อย่างไรก็ตาม ยุคเฟื่องฟูของละครโทรทัศน์ไทยเริ่มต้นตั้งแต่ปี พ.ศ. 2501 เป็นต้นมา (สินียา ไกรวิมล, 2545, หน้า 2) ละครโทรทัศน์ได้รับความนิยมสูงสุดต่อเนื่องยาวนาน เนื่องจากมีรูปแบบและเนื้อหาที่หลากหลาย มีเค้าโครงที่มาจากทั้งเรื่องจริงและเรื่องสมมติ แต่ก็มีส่วนที่ใกล้เคียงหรือเกี่ยวข้องกับชีวิตของคนในสังคม ทำให้ผู้ชมรู้สึกมีอารมณ์ร่วมไปกับเนื้อเรื่องได้ไม่ยาก

ละครแนวสืบสวนสอบสวนเป็นละครแนวหนึ่งที่มีความนิยมในประเทศไทย แนวคิดสำคัญของละครแนวนี้นำเสนอการแสวงหาความจริงผ่านการคลี่คลายปริศนาคดีฆาตกรรมในเรื่อง ทั้งในระดับเนื้อเรื่องที่เป็นการแสวงหาความจริงของตัวละคร และในระดับผู้ชมที่เป็นการแสวงหาความจริงของละครเรื่องที่ชม อย่างไรก็ตาม ในปัจจุบันพบว่า ละครแนวสืบสวนสอบสวนของไทยบางเรื่องมีลักษณะที่ “เล่น” กับระดับการแสวงหาความจริงที่แตกต่างกันระหว่างตัวละครกับผู้ชม นั่นคือละครเรื่อง *I Hate You, I Love You* และ *เลือดข้นคนจาง* ทั้งสองเรื่องผลิตโดยบริษัท นาดาว บางกอก จำกัด

I Hate You, I Love You เป็นละครที่บริษัท นาดาว บางกอก จำกัด ร่วมกับ บริษัท ไลน์ คอร์ปอเรชั่น จำกัด ผลิตและออกอากาศครั้งแรกเมื่อวันที่ 24 กันยายน พ.ศ. 2559 ทางแอปพลิเคชัน LINE TV ละครเรื่องนี้ มีจำนวน 5 ตอน เล่าเรื่องราวความสัมพันธ์ที่แตกหักของตัวละคร 5 ตัว ในเวลา 5 วัน ละครตอนหนึ่ง ๆ จะเล่าผ่านมุมมองของตัวละครแต่ละตัว คือ นานะ โจ ไทเกอร์ ไอ้ และซอล เพื่อเผยให้เห็นเบื้องหลังปริศนาการเสียชีวิตของตัวละครตัวหนึ่ง ตัวละครอื่น ๆ ภายในเรื่องจะเกี่ยวข้องกับตัวละครที่เสียชีวิตแตกต่างกันไป นอกจากนี้ตัวละครในเรื่องยังรับรู้ความจริงแตกต่างไปจากผู้ชมละครด้วย ส่วนละครเรื่อง *เลือดข้นคนจาง* ออกอากาศครั้งแรกเมื่อวันที่ 14 กันยายน พ.ศ. 2561 ทางช่อง ONE31 พร้อมทั้งเผยแพร่ผ่านทางแอปพลิเคชัน LINE TV ด้วยละครเรื่องนี้มีจำนวน 18 ตอน เล่าเรื่องราวความสัมพันธ์ของสมาชิกครอบครัวตระกูล “จิระนันต์” และคดีฆาตกรรมที่เกิดขึ้นในตระกูลดังกล่าว ขณะเดียวกันตัวละครหลายตัวในเรื่องก็ทำหน้าที่เสมือนนักสืบที่พยายามคลี่คลายปริศนาเบื้องหลังคดีฆาตกรรม แต่เพราะตัวละครแต่ละตัวได้รับข้อมูลไม่เหมือนกัน ทำให้การแสวงหาความจริงผ่านการคลี่คลายปริศนาไม่เป็นอันหนึ่งอันเดียวกันและแตกต่างไปจากการรับรู้ของผู้ชมละคร

จากที่กล่าวมาจะเห็นได้ว่า ละครเรื่อง *I Hate You, I Love You* และ *เลือดข้นคนจาง* นำเสนอเรื่องราวที่มีระดับการแสวงหาความจริงแตกต่างกันระหว่างตัวละครกับผู้ชมละคร ตัวละครภายในเรื่องจะรับรู้เกี่ยวกับปริศนาภายในเรื่องแตกต่างไปจากที่ผู้ชมละครเข้าใจ ลักษณะดังกล่าวมีนัยสื่อถึงปัญหาเกี่ยวกับ “ความจริง” สอดคล้องกับศิลปะในคตินิยมสมัยใหม่ (modernism) ซึ่งเป็นการแสดงออกทางศิลปะเพื่อให้สอดคล้องกับความรับรู้ที่มีต่อโลกที่เปลี่ยนแปลงไป ส่งผลให้เกิดการเปลี่ยนแปลงทางรูปแบบท่วงทำนอง และเทคนิคการนำเสนอ นวัตกรรมดังกล่าวเกิดขึ้นเมื่อมีการตั้งข้อสงสัยเกี่ยวกับวิธีการนำเสนอโลกแบบเดิมในศิลปะที่กระบวนการประเมินค่านั้นอยู่ที่การเลียนแบบ “ความเป็นจริง” (สรณัฐ ไตลังคะ, 2550,

หน้า 14) ขณะเดียวกันก็มีการตั้งคำถามเกี่ยวกับการถ่ายทอดความเป็นจริงโดยเชื่อว่า ความจริงไม่ได้มีหนึ่งเดียวและไม่ได้เป็นเพียงปรากฏการณ์ภายนอกหรือเป็นวัตถุที่มองเห็นด้วยตาเปล่าเท่านั้น เกิดเป็น “วิกฤตของการนำเสนอภาพ” (crisis of representation) หรือก็คือการที่ศิลปินเห็นว่า การนำเสนอภาพแนวเดิมไม่สามารถทำให้เข้าถึงความเป็นจริงได้ และศิลปินได้เสนอแนวคิดใหม่ในการนำเสนองานศิลปะ (สรณัฐ ไตลังคะ, 2550, หน้า 36-38) นอกจากนี้ ความจริงสมบูรณ์ไม่สามารถเข้าถึงได้ หากแต่ต้องมีการตีความจากมุมมอง การทดลองเล่นกับมุมมองที่แปรเปลี่ยนความเป็นจริง โดยเชื่อว่าจะสะท้อนให้เห็นความหลากหลายและความซับซ้อนของความเป็นจริงได้ (สุรเดช โชติอุดมพันธ์, 2559, หน้า 142)

จูเลียน เบลล์ (Bell, 1999, pp. 113-116) กล่าวถึงกลวิธีของการนำเสนองานศิลปะตามคตินิยมสมัยใหม่ไว้ 3 ประการ ประการแรก คือ การนำเสนองานในลักษณะกระบวนการที่เกิดขึ้นในทันทีทันใด เนื่องจากความเป็นพลวัตของโลกและเหตุการณ์ที่เปลี่ยนแปลงอย่างรวดเร็วตลอดเวลา ทำให้ศิลปินไม่อาจนำเสนอภาพในลักษณะรูปทรงที่หยุดนิ่ง ประการที่สอง คือ การนำเสนองานที่แสดงความรู้สึก ณ ช่วงเวลาหนึ่ง แสดงแนวคิดที่ให้ความสำคัญแก่ปรากฏการณ์ซึ่งแสดงว่า “โลกคือสิ่งที่คุณเห็น” และประการที่สาม คือ การนำเสนองานที่แสดงการปรากฏขึ้นในเวลาเดียวกันเป็นลำดับ ซึ่งแสดงภาวะที่ซับซ้อนหรือภาวะเคลื่อนไหวของเหตุการณ์ ขณะที่ศิลปะประเภทเรื่องเล่า เช่น นิยายหรือละคร ก็เกิดความเปลี่ยนแปลงในด้านการนำเสนอในลักษณะที่สอดคล้องกับคตินิยมสมัยใหม่ ดังที่ สรณัฐ ไตลังคะ (2550, หน้า 47-78) กล่าวถึงรูปแบบการเล่าเรื่องที่เกิดขึ้นในศิลปะประเภทนี้ว่าเป็นการปฏิวัติการมองโลกแบบสังคมนิยมและทำให้เกิดกลวิธีการเล่าเรื่องที่สำคัญ 4 ประการ ประการแรก คือ การเลิกใช้วิธีการเล่าเรื่องแบบสัพพัญญูและได้พยายามหาวิธีการใหม่ในการนำเสนอเพื่อให้สอดคล้องกับวิถีชีวิตสมัยใหม่ที่เหตุการณ์ต่าง ๆ เกิดขึ้นจากทุกทิศทุกทาง ประการที่สอง คือ การสร้างความหลากหลายของการรับรู้ผ่านมุมมองที่จำกัดของตัวละครหลายตัว ทำให้เรื่องเล่าของแต่ละคนเป็น “คำบอกเล่า” ซึ่งเป็นการยากที่จะกล่าวว่าคำบอกเล่าของคนใดถูกต้องที่สุด ประการที่สาม คือ การเสนอปัญหาความสัมพันธ์ระหว่างภาษา กับความเป็นจริง โดยดึงความสนใจไปที่ภาษาและกลวิธีการนำเสนอแบบต่าง ๆ เพื่อชี้ให้เห็นถึงการตระหนักในความไม่แน่นอนในการสื่อความหมายของภาษา และประการสุดท้าย คือ การแสดงความไม่ต่อเนื่องของสิ่งต่าง ๆ โดยปฏิเสธโครงเรื่องที่จัดลำดับเหตุการณ์อย่างเป็นเหตุเป็นผลและเปลี่ยนไปเสนอเหตุการณ์อย่างกระจัดกระจาย ไร้ระเบียบ ไร้ความสัมพันธ์เชิงเหตุผล แต่รับรู้ถึงความหมายได้ก็ต่อเมื่อผู้อ่านเชื่อมโยงความหมายของภาพหรือเหตุการณ์เข้าด้วยกัน อาจกล่าวได้ว่า จุดเด่นของการเล่าเรื่องในศิลปะประเภทเรื่องเล่าคือการสร้างนวัตกรรมของการนำเสนอภาพ

เมื่อได้ทบทวนงานวิจัยที่ได้ศึกษาละครทั้งสองเรื่อง พบว่า มีงานวิจัยที่ใช้ละครทั้งสองเรื่องเป็นตัวบทของการศึกษางานวิจัยที่ศึกษาละครเรื่อง *I Hate You, I Love You* ดังที่ อัญมณี รักดีมวชน และคมสัน รัตนเสียมกุล (2561) วิเคราะห์โครงสร้างการเล่าเรื่องของละครเรื่องนี้ทั้งในแง่โครงเรื่อง ความขัดแย้ง แก่นเรื่อง และบทสนทนา ซึ่งทั้งหมดสอดคล้องกับการนำเสนอเรื่องราวความรักของวัยรุ่น ขณะที่พรธาดา สุวธนวนิช (2561) วิเคราะห์ละครเรื่องดังกล่าวในแง่วัฒนธรรมการบริโภคของคนรุ่นใหม่ที่ทำให้ชีวิตไม่สามารถพบกับความสุขได้ ส่วนงานวิจัยที่ศึกษาละครเรื่อง *เลือดข้นคนจาง* นั้น บุญยง สุขทาพจน์ (2562) วิเคราะห์ละครเรื่องนี้ด้วยทฤษฎีการเล่าเรื่องทั้งในแง่โครงเรื่อง การดำเนินเรื่อง เนื้อหา และค่านิยมที่ปรากฏภายในละคร ส่วนพลอยไพลิน เมฆพัฒนาภิบาล (2563) วิเคราะห์ระบบภงสีในละครเรื่องดังกล่าวซึ่งปรับเปลี่ยนไปจากอดีตและสอดคล้องกับสภาพสังคมในปัจจุบัน ขณะที่นิโลบล วงศ์ภทรนนท์ (2564) วิเคราะห์เปรียบเทียบอัตลักษณ์ทางวัฒนธรรมจีนที่ปรากฏในละครเรื่องนี้เปรียบเทียบกับละครเรื่อง *ลวดลายมังกร* ซึ่งสะท้อนให้เห็นพลวัตของอัตลักษณ์ทางวัฒนธรรมที่มีการผสมผสานกับบริบททางสังคมที่แวดล้อมละคร

จากการทบทวนงานวิจัยที่กล่าวมาจะเห็นได้ว่า งานวิจัยเหล่านี้มุ่งวิเคราะห์องค์ประกอบของละครและเนื้อหาที่สอดคล้องกับบริบททางสังคม ขณะที่ประเด็นการแสวงหาความจริงที่สอดคล้องกับคตินิยมสมัยใหม่ ซึ่งปรากฏอยู่ในละครทั้งสองเรื่องยังไม่มีผู้ใดศึกษา บทความนี้จะศึกษาละครทั้งสองเรื่องดังกล่าวถึงข้างต้น เพื่อพิจารณาการแสวงหาความจริงในละครตามแนวทางของคตินิยมสมัยใหม่และชี้ให้เห็นถึงปัญหาเกี่ยวกับความจริงที่นำเสนอผ่านละครแนวสืบสวนสอบสวนของไทยท่ามกลางบริบทแห่งยุคสมัยปัจจุบัน

การแสวงหาความจริงในละครเรื่อง *I Hate You, I Love You* และ *เลือดข้นคนจาง*

แม้ละครเรื่อง *I Hate You, I Love You* และ *เลือดข้นคนจาง* จะเป็นละครแนวสืบสวนสอบสวนที่มีลักษณะร่วมกันในแง่การ “เล่น” กับระดับการแสวงหาความจริงที่แตกต่างกันระหว่างตัวละครกับผู้ชม แต่ละครทั้งสองก็มีกลวิธีการ “เล่น” ที่แตกต่างกัน ในที่นี้จะวิเคราะห์การแสวงหาความจริงในละครทั้งสองเรื่องดังมีรายละเอียดต่อไปนี้

1. การแสวงหาความจริงในละครเรื่อง *I Hate You, I Love You*

ดังที่กล่าวไปตอนต้นว่า *I Hate You, I Love You* เป็นละครเรื่องที่มีจำนวน 5 ตอน เล่าเรื่องราวความสัมพันธ์ที่แตกหักของตัวละคร 5 ตัวในเวลา 5 วัน ละครตอนหนึ่ง ๆ จะเล่าผ่านมุมมองของตัวละครแต่ละตัว รายละเอียดมีดังนี้

I Hate You, I Love You จบเรื่องราวในตอน นานะ ซึ่งเป็นตอนแรกของละครชุดนี้ ด้วยการที่ตำรวจพบศพนานะเสียชีวิตในรถของเธอ (นาตาว บางกอก, 2559) ตัวละครอีกสามตัว คือ โจ ไทเกอร์ และไอ้ได้รับรู้ข่าวนั้นผ่านทางโทรศัพท์โดยที่ข้อมูลในข่าวไม่แตกต่างกันเท่าใดนักในตอนจบเรื่องราวของตน กล่าวคือ ข่าวที่นำเสนอทางโทรทัศน์ระบุว่า ตำรวจสันนิษฐานว่านานะฆ่าตัวตาย เนื่องจากพบข้อความในโทรศัพท์มือถือที่ส่งถึงไทเกอร์ซึ่งเป็นแฟนหนุ่ม ข้อความดังกล่าวมีลักษณะตัดพ้อเกี่ยวกับความรัก ทั้งตำรวจยังพบว่ามียานอนหลับในกระแสเลือด และศพอยู่ในรถที่ล็อกประตูพร้อมติดเครื่องยนต์ไว้ ไม่พบลายนิ้วมือแฝงในรถยนต์ ก่อนที่ละครตอน ซอล (นาตาว บางกอก, 2559) ซึ่งเป็นตอนสุดท้ายของชุดนี้จะมีรายงานข่าวบางส่วนเพิ่มเติมว่ามีการต่อสายจากจากท่อไอเสียเข้าไปในรถยนต์ ก๊าซคาร์บอนมอนอกไซด์เป็นส่วนหนึ่งที่ทำให้นานะเสียชีวิต ทั้งยังพบหลักฐานเป็นแผงยานอนหลับที่มีแต่ลายนิ้วมือของนานะ ในข่าวรายงานว่า จากหลักฐานทั้งหมดทำให้ตำรวจสรุปว่านานะตั้งใจฆ่าตัวตาย และตัวละครโจหรือไทเกอร์ที่ได้รับทราบข่าวผ่านทางโทรศัพท์ก็เชื่อเช่นนั้น

ภาพ 1

การรายงานข่าวการเสียชีวิตของตัวละครนานะในละครเรื่อง *I Hate You, I Love You*

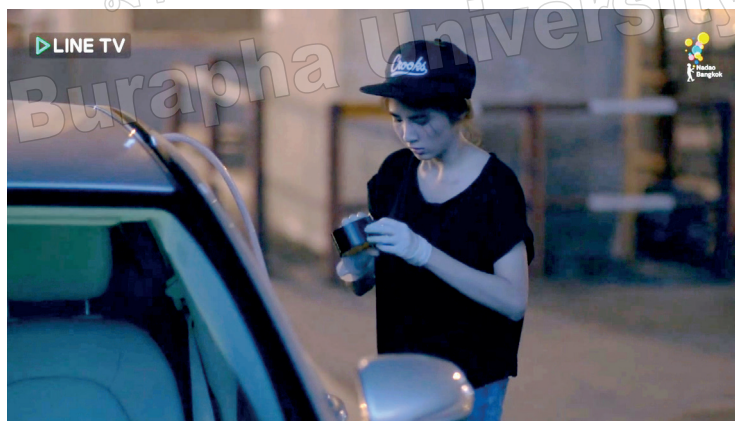


หมายเหตุ. จาก “*I Hate You, I Love You*” โดย นาตาว บางกอก, 2559 (<https://tv.line.me/hatelove-series>).

จะเห็นได้ว่า การแสวงหาความจริงของตำรวจเป็นการพยายามสืบสวนจากวัตถุพยานที่ปรากฏในที่เกิดเหตุ เมื่อวัตถุพยานเหล่านั้นแสดงข้อมูลที่ประจวบเหมาะกันก็ทำให้ตำรวจสรุปว่าการเสียชีวิตของนานะเกิดจากความตั้งใจฆ่าตัวตาย อย่างไรก็ตาม เมื่อพิจารณาการเล่าเรื่องด้วยมุมมองของตัวละครทั้ง 5 ตัว จะเห็นได้ว่า การฆ่าตัวตายของนานะเป็นการฆาตกรรมที่ถูกจัดฉากอย่างแนบเนียนและไร้ร่องรอย ในตอน ไอ้ (นาดาว บางกอก, 2559) ซึ่งเป็นตอนที่สี่ของชุดนี้ได้นำเสนอให้เห็นว่าไอ้เป็นผู้คิดแผนการฆาตกรรมนานะและเสนอให้กับซอล อีกทั้งไอยังร่วมมือกับซอลในการวางยานอนหลับนานะและเตรียมอุปกรณ์ต่าง ๆ ไว้ให้ ทว่าซอลกลับเสนอว่าตัวเองจะเป็นคนลงมือในตอนท้ายและให้ไอ้กลับบ้านไปก่อน ในตอน ซอล (นาดาว บางกอก, 2559) ซึ่งเป็นตอนสุดท้ายของเรื่องไม่เพียงเผยให้เห็นการสร้างหลักฐานทั้งหมดเกี่ยวกับการเสียชีวิตของนานะขึ้นมาไม่ว่าจะเป็นการที่ซอลนำยานอนหลับใส่มือของนานะและบีบนิ้วของนานะใส่แผงยานั้นเพื่อให้มีรอยนิ้วมือ การที่ซอลลบลูปและข้อความของซอลในโทรศัพท์มือถือของนานะพร้อมทั้งส่งข้อความไปหาไทเกอร์ในชื่อนานะ นอกจากนี้ยังเล่าถึงวิธีการที่ทำให้นานะเสียชีวิตดังในตอนที่ซอลต่อสายจากท่อไอเสียเข้าไปในรถยนต์ของนานะก่อนจะออกจากที่เกิดเหตุไป

ภาพ 2

ตัวละครซอลขณะลงมือต่อสายจากท่อไอเสียเพื่อก่อเหตุฆาตกรรมตัวละครนานะ



หมายเหตุ. จาก “I Hate You, I Love You” โดย นาดาว บางกอก, 2559 (<https://tv.line.me/hatelove> series).

การรายงานข่าวที่ตำรวจสรุปว่านานะฆ่าตัวตายได้กลายเป็นความจริงชุดหนึ่งที่ถูกประกอบสร้างขึ้นผ่านการสร้างหลักฐานของซอลซึ่งร่วมมือกับไอ้ ตัวละครอื่น ๆ ก็รับรู้ความจริงชุดนั้นแบบเดียวกับตำรวจ ขณะที่ผู้ชมละครเรื่องนี้จะรับรู้ความจริงอีกชุดหนึ่งว่าไอ้และซอลเป็นผู้ลงมือ ความจริงในคดีฆาตกรรมนานะจึงขึ้นอยู่กับข้อมูลที่ได้และการสรุปผลจากข้อมูลนั้น ลักษณะเช่นนี้สะท้อนถึงปัญหาของการแสวงหาความจริงว่าคำตอบที่ได้ขึ้นอยู่กับมุมมองและข้อมูล ทั้งยังมีนิยวิพากษ์กระบวนการสืบสวนสอบสวนว่ามีได้เกิดขึ้นอย่างรัดกุมและรอบด้านเสมอไป หากเป็นแต่เพียงการสรุปผลจากการค้นพบหลักฐานต่าง ๆ และหลักฐานนั้นบังเอิญเข้ากันได้พอดี

2. การแสวงหาความจริงในละครเรื่อง เลือดข้นคนจาง

ดังที่ได้กล่าวไปแล้วว่า ละครเรื่อง เลือดข้นคนจาง เล่าเรื่องราวความสัมพันธ์ของสมาชิกครอบครัวตระกูล “จิระนันต์” และคดีฆาตกรรมที่เกิดขึ้นในตระกูลดังกล่าว การแสวงหาความจริงที่ปรากฏในละครเรื่องนี้คือการพยายามคลี่คลายปริศนาที่ว่า “ใครฆ่าประเสริฐ” อย่างไรก็ตาม ละครเรื่องนี้นำเสนอว่า ตัวละครหลายตัวมี

บทบาทในการแสวงหาความจริงในเรื่องดังกล่าว ทว่าตัวละครแต่ละตัวได้รับข้อมูลแตกต่างกัน ทำให้การแสวงหาความจริงของตัวละครแต่ละตัวแตกต่างกันไปด้วย

ในตอนที่ 15 (นาตาว บางกอก, 2562) และ 16 (นาตาว บางกอก, 2562) เอิร์นซึ่งเป็นลูกชายคนรองของภัสสร เป็นผู้พบกางเกงที่ภัสสรใส่ในวันเกิดเหตุฆาตกรรมประเสริฐ แต่มีเหตุให้ต้องเปลี่ยนกางเกงเนื่องจากเปื้อนเลือดของประเสริฐ เอิร์นตีความว่าภัสสรอยู่ในที่เกิดเหตุและเป็นผู้ลงมือฆาตกรรมประเสริฐ จึงยื่นกางเกงให้ภัสสรและบอกให้ไปมอบตัว จะเห็นได้ว่า เอิร์นตีความว่าฆาตกรคือภัสสรจากเพียงแค่กางเกงที่ใส่และมีรอยเปื้อนเลือดเท่านั้น มิได้พิจารณาถึงพยานหรือหลักฐานอื่น ๆ เนื่องจากเอิร์นเข้าถึงแต่เพียงกางเกงตัวดังกล่าวเท่านั้น

ภาพ 3

ตัวละครเอิร์นกับข้อสงสัยเรื่องกางเกงของตัวละครภัสสรและการเกลี้ยกล่อมให้ตัวละครภัสสรมอบตัว



หมายเหตุ. จาก “เลือดข้นคนจาง” โดย นาตาว บางกอก, 2562 (<https://tv.line.me/infamilywetrust>).

ตอนที่ 11 (นาตาว บางกอก, 2562) และ 12 (นาตาว บางกอก, 2562) เป็นตอนที่เฉลยว่าใครคือฆาตกรฆ่าประเสริฐ ตัวละครที่มีบทบาทสำคัญในการเข้าถึงหลักฐานที่จะสามารถมัดตัวคนร้ายได้ คือ เวกส์ ซึ่งเป็นหลานของประเสริฐและเมธ เวกส์เป็นผู้พบฮาร์ดดิสก์ของกล้องวงจรปิดที่หายไปจากบ้านของประเสริฐ เนื่องจากสงสัยพฤติกรรมของเหมเหมที่เอาขยะไปทิ้งกลางดึกจึงตามไปเก็บฮาร์ดดิสก์ดังกล่าวและกู้ภาพคืนมาได้ ภาพที่บันทึกไว้เป็นภาพภายหลังจากเมธลงมือฆาตกรรมประเสริฐแล้วและเดินลงบันไดมาพร้อมอาวุธปืนในมือ อีกทั้งยังปรากฏภาพของเหมเหมในฐานะผู้จัดการกับกล้องวงจรปิดด้วย กล่าวได้ว่า ภาพจากกล้องวงจรปิดนี้เป็นหลักฐานสำคัญที่ใช้มัดตัวผู้ก่อเหตุได้ อย่างไรก็ตาม เวกส์ไม่ได้นำสิ่งที่ค้นพบไปแจ้งแก่ตำรวจ เนื่องจากเมธมีศักดิ์เป็นลุงและเป็นญาติผู้ใหญ่ที่รักมาก ทำให้การคลี่คลายคดีฆาตกรรมประเสริฐไม่สามารถกระทำได้อย่างง่าย

ภาพ 4

ตัวละครเวกส์ค้นพบความจริงในฮาร์ดดิสก์ที่เหม่เหม่พาไปทิ้ง



หมายเหตุ. จาก “เลือดข้นคนจาง” โดย นาดาว บางกอก, 2562 (<https://tv.line.me/infamilywetrust>).

ในบรรดาตัวละครที่หลากหลาย ตัวละครที่มีบทบาทสำคัญในการคลี่คลายปริศนาในคดีฆาตกรรม ประเสริฐ คือ อี ซึ่งเป็นลูกชายคนโตของภัสสร ในตอนที่ 12 (นาดาว บางกอก, 2562) อีเป็นผู้พบเบาะแสชิ้นสำคัญที่ทำให้เข้าใจเรื่องราวที่เกิดขึ้นในอดีตและเชื่อมโยงกับคดีในปัจจุบัน นั่นคือ สมุดปกหนังสือแดงซึ่งเป็นสมบัติส่วนตัวของอาทิงสุก ในสมุดเล่มนั้นเต็มไปด้วยรูปที่อาทิงวาด รูปที่ทำให้รู้สึกตกใจคือรูปวาดหญิงสาวท้องโตที่ถูกคอตาย กระทั่งในตอนที่ 14 (นาดาว บางกอก, 2562) อีได้นำรูปดังกล่าวไปให้อาม่าดูและปะติดปะต่อเรื่องราวในอดีตจากปฏิกิริยาของอาม่า ทำให้สันนิษฐานได้ว่า เมธโกรธที่ภรรยาของตนถูกคริสวางยาจนแท้ง เมธต้องการพบกับคริสแต่วันที่เกิดเหตุคริสไม่อยู่ที่เมืองไทย ประเสริฐจึงเป็นผู้รับเคราะห์จากอากรรมโกรธของเมธ

ภาพ 5

ตัวละครอีค้นพบสมุดปกหนังสือแดงของอาทิงและรูปวาดที่มีเงื่อนงำ



หมายเหตุ. จาก “เลือดข้นคนจาง” โดย นาดาว บางกอก, 2562 (<https://tv.line.me/infamilywetrust>).

นอกจากจะค้นพบเบาะแสจนทราบตัวผู้ก่อเหตุแล้ว อียังเป็นผู้มีบทบาทสำคัญในการทำให้เมธสารภาพด้วย ในตอนที่ 16 (นาดาว บางกอก, 2562) อีได้ไปพบเมธที่ห้องกงพร้อมจัดฉากให้เมธได้พบกับคริส เพื่อถ่ายทอดสดและบันทึกภาพไว้เป็นหลักฐานไปช่วยเดย์ น้องชายของอีที่ติดคุกแทนเมธ เหตุการณ์ที่ห้องกงนั้น อีเป็นผู้ที่ใช้คำพูดบเร้าให้เมธใช้ปืนจัดการคริสเพื่อแก้แค้นให้กับพิมผู้เป็นภรรยาในอดีตและเสียชีวิตไปแล้ว

อีกทั้งอียังเป็นผู้จัดหาปืนมาให้เมธด้วย อย่างไรก็ตาม ปืนดังกล่าวยังไม่ออกเนื่องจากไม่มีลูกกระสุนตั้งแต่แรก ส่วนภาพหลักฐานที่อับพันทีกไว้ก็ช่วยให้เมธไม่ต้องติดคุกและทำให้เมธซึ่งเป็นฆาตรกรตัวจริงต้องรับโทษในที่สุด กล่าวได้ว่า อีคือตัวละครที่มีบทบาทสำคัญในการคลี่คลายปริศนาในคดีฆาตกรรมประเสริฐ

ภาพ 6

ตัวละครอีจัดฉากให้เมธและคริสได้พบกัน



หมายเหตุ. จาก “เลือดข้นคนจาง” โดย นาดาว บางกอก, 2562 (<https://tv.line.me/infamilywetrust>).

จากที่กล่าวมาจะเห็นว่า การแสวงหาความจริงในละครเรื่อง เลือดข้นคนจาง นำเสนอผ่านมุมมองของตัวละครหลายตัวซึ่งได้รับข้อมูลแตกต่างกัน ส่งผลให้คดีฆาตกรรมประเสริฐมีความซับซ้อนจนไม่สามารถคลี่คลายได้โดยง่าย ลักษณะเช่นนี้สะท้อนถึงปัญหาของการแสวงหาความจริงว่าคำตอบที่ได้ขึ้นอยู่กับมุมมองและข้อมูลเช่นเดียวกับที่นำเสนอในละครเรื่อง *I Hate You, I Love You* ขณะเดียวกันก็เผยให้เห็นถึงปัญหาเกี่ยวกับความจริงดังจะได้นำกล่าวต่อไป

ประเด็นปัญหาเกี่ยวกับความจริงในละครเรื่อง *I Hate You, I Love You* และ เลือดข้นคนจาง

จากการพิจารณาการแสวงหาความจริงในละครเรื่อง *I Hate You, I Love You* และ เลือดข้นคนจาง ดังที่กล่าวมา พบว่า ละครทั้งสองเรื่องนำเสนอปัญหาเกี่ยวกับความจริง 3 ประการ ได้แก่ ข้อจำกัดของมุมมองกับการรับรู้ข้อมูล ศักยภาพของบุคคลในการจัดกระทำต่อความจริง และสัมพันธภาพระหว่างบุคคลกับการปกปิดความจริง ดังมีรายละเอียดต่อไปนี้

1. ข้อจำกัดของมุมมองกับการรับรู้ข้อมูล

การเล่าเรื่องด้วยคตินิยมสมัยใหม่ที่เล่าเรื่องผ่านผู้เล่าเรื่องหลายคนที่มีความเข้าใจต่อเหตุการณ์หรือความจริงของเหตุการณ์ต่างกันยังส่งผลให้เกิดวิกฤตของการรับรู้ข้อมูลซึ่งสัมพันธ์กับวิกฤตการนำเสนอภาพของตัวละครภายในเรื่อง (สรณัฐ ไตลังคะ, 2550, หน้า 77-78) นอกจากข้อจำกัดของมุมมองจะส่งผลต่อการรับรู้ข้อมูลในระหว่างการแสวงหาความจริง ดังที่นำเสนอไปแล้วว่ามุมมองระหว่างตัวละครหลักกับตำรวจในละครเรื่อง *I Hate You, I Love You* ส่งผลต่อการสรุปคดี ส่วนละครเรื่อง เลือดข้นคนจาง ใช้มุมมองของตัวละครหลายตัว ซึ่งได้รับข้อมูลแตกต่างกันและทำให้คดีมีความซับซ้อน ในละครเรื่อง *I Hate You, I Love You* ยังนำเสนออีกว่า แม้จะเป็นเหตุการณ์เดียวกัน แต่เมื่อมองจากมุมมองของตัวละครที่ต่างกัน ก็ทำให้เหตุการณ์นั้นมีความหมายต่างกันด้วย

ในเหตุการณ์วันเสาร์ซึ่งซอลไปหานานะที่คอนโดเพื่อขอให้นานะลบรูปแม่ของซอลตอนมีสัมพันธทางเพศกับไทเกอร์ ในตอน *นวนะ* (นาตาว บางกอก, 2559) หลังจากที่ซอลพยายามอ้อนวอนและจะกราบนานะเพื่อให้ลบรูป นานะได้พูดขึ้นว่า “กูไม่ลบ ปล่อย กลับบ้านไป” ทว่าในเหตุการณ์เดียวกันเมื่อเล่าผ่านมุมมองของซอลในตอน *ซอล* (นาตาว บางกอก, 2559) ประโยคของนานะกลับกลายเป็น “กูไม่ลบ แม่มีงไม่ใช่แม่กู” จะเห็นได้ว่า แม้เป็นเหตุการณ์เดียวกัน แต่คำพูดของนานะกลับถูกนำเสนอต่างกัน กล่าวคือ ในตอน *นวนะ* (นาตาว บางกอก, 2559) คำพูดของนานะเผยให้เห็นภาพของนานะที่ไม่ใช่ด้านลบ ทั้งนี้ก็เพื่อรักษาภาพลักษณ์ของนานะ ทว่าในตอน *ซอล* (นาตาว บางกอก, 2559) คำพูดของนานะกลับเผยให้เห็นว่า ซอลก็เป็นผู้ถูกกระทำผ่านคำพูดตัดเยื่อใยของนานะ ขณะที่นานะก็เป็นผู้กระทำในเหตุการณ์ดังกล่าวด้วย อีกทั้งคำพูดของนานะในการเล่าเรื่องตอน *ซอล* (นาตาว บางกอก, 2559) ยังเป็นแรงผลักดันที่ทำให้ซอลแค้นใจและพลิกกลับเป็นผู้กระทำต่อนานะในตอนท้ายเรื่อง ลักษณะดังกล่าวแสดงให้เห็นถึงวิกฤตการนำเสนอภาพซึ่งแสดงออกผ่านภาษาและมุมมองในการเล่าเรื่อง กล่าวคือ ตัวละครมีบุคลิกแบบหนึ่งเมื่อผ่านมุมมองการนำเสนอแบบหนึ่ง และสามารถมีบุคลิกแบบอื่นได้เมื่อมีการนำเสนอผ่านมุมมองอื่น ลักษณะเช่นนี้สอดคล้องกับวิกฤตการนำเสนอความจริงของคตินิยมสมัยใหม่ที่ไม่เชื่อในความจริงสมบูรณ์อีกต่อไป (สุรเดช โชติอุดมพันธ์, 2559, หน้า 142)

ภาพ 7

ฉากที่แตกต่างกันเมื่อเล่าผ่านมุมมองของตัวละครซอลและนานะ



หมายเหตุ. จาก “I Hate You, I Love You” โดย นาตาว บางกอก, 2559 (<https://tv.line.me/hatelove-series>).

นอกจากนี้ ความจริงของเหตุการณ์มิใช่สิ่งที่หยุดนิ่งตายตัว หากสามารถถูกแทนที่ได้อยู่เสมอ และข้อจำกัดของมุมมองส่งผลต่อการรับรู้ข้อมูลนั้น ๆ ดังเช่นตอนที่เล่าเหตุการณ์ระหว่างโจกับนานะ ในตอน *นวนะ* (นาตาว บางกอก, 2559) นานะได้ไปหาโจเพื่อเล่าเรื่องความสัมพันธ์ระหว่างนานะและโจเมื่อสมัยเรียนชั้นมัธยมศึกษา เพราะคิดว่าโจคือเพื่อนคนหนึ่งที่หายไปจากชั้นเรียน ในมุมมองการเล่าเรื่องของนานะ โจคือคนที่ไม่มีพิษภัยเพียงแต่อยู่ในสถานการณ์ลำบากที่ทำให้ต้องหันไปขายบริการทางเพศ ทว่าในตอน *โจ* (นาตาว บางกอก, 2559) เมื่อเรื่องราวความสัมพันธ์ระหว่างนานะกับโจถูกเล่าผ่านมุมมองของโจ จะเห็นได้ว่าโจไม่ได้รู้จักนานะและไม่ได้สนใจจะรู้ถึงความสัมพันธ์กับนานะ แต่โจเพียงคล้อยตามการสรุปของนานะเพื่อจะได้เข้าใกล้นานะมากขึ้น และหวังจะขโมยทรัพย์สินของนานะไปเลี้ยงดูกระเป๋าสตางค์ซึ่งเป็นแฟนที่กำลังตั้งครรภ์ ในวันอาทิตย์โจได้ไปห้องของนานะเพื่อขโมยทรัพย์สินต่าง ๆ ไปจำหน่ายและพากระเป๋าสตางค์ไปอยู่ที่หาดใหญ่

ภาพ 8

ฉากที่ตัวละครโจสวมรอยเป็นโจในเรื่องเล่าของนานะเพื่อหวังทรัพย์สินของนานะ



หมายเหตุ. จาก “I Hate You, I Love You” โดย นาดาว บางกอก, 2559 (<https://tv.line.me/hatelove> series).

โดยนัยนี้ ความจริงที่ว่าโจคนปัจจุบันใช่โจเพื่อนของนานะในอดีตหรือไม่ ไม่ใช่สิ่งที่ละครเรื่องนี้ต้องการนำเสนอ หากแต่ละครได้นำเสนอว่า โจคนที่ขายบริการทางเพศในปัจจุบันสามารถสวมรอยเป็นโจในวัยเด็กของนานะได้อย่างแนบเนียนจนนานะเชื่อ และมุมมองที่จำกัดของนานะก็ส่งผลต่อการรับรู้ข้อมูลของนานะด้วย

2. ศักยภาพของบุคคลในการจัดกระทำต่อความจริง

การเล่าเรื่องผ่านมุมมองของผู้เล่าเรื่องหลายคนได้แสดงให้เห็นว่า บุคคลมีศักยภาพในการจัดกระทำต่อความจริงและทำให้ความจริงเปลี่ยนแปลงไป ดังที่ละครเรื่อง *I Hate You, I Love You* (นาดาว บางกอก, 2559) นำเสนอว่า ซอลคือผู้ที่มีบทบาทสำคัญในการสร้างวัตถุพยานและหลักฐานต่าง ๆ ในรถยนต์ของนานะเพื่อก่อเหตุฆาตกรรม ไม่ว่าจะเป็นแผงยานอนหลับที่มีรอยนิ้วมือของนานะ ข้อความในโทรศัพท์มือถือของนานะ รวมไปถึงการต่อสายยางจากท่อไอเสียเข้าไปในรถยนต์ วัตถุพยานและหลักฐานเหล่านี้ได้นำไปสู่การสรุปว่านานะก่อเหตุฆ่าตัวตาย ทั้งที่จริงแล้วมิใช่เช่นนั้น

ภาพ 9

ฉากในรถยนต์ของตัวละครนานะที่ตัวละครซอลสร้างวัตถุพยานและหลักฐาน



หมายเหตุ. จาก “I Hate You, I Love You” โดย นาดาว บางกอก, 2559 (<https://tv.line.me/hatelove> series).

โดยนัยนี้ ละครเรื่องดังกล่าวได้นำเสนอผ่านตัวละครซอลเพื่อให้เห็นว่า บุคคลมีศักยภาพในการจัดการกับความจริงให้ผู้อื่นรับรู้และสามารถกลบเกลื่อนสิ่งที่เกิดขึ้นจริงได้

ส่วนในละครเรื่อง *เลือดข้นคนจาง* ตัวละครเหมเหมในฐานะตัวละครที่มีศักยภาพในการจัดการกับความจริง ดังในตอนที่ 10 (นาตว บางกอก, 2562) และ 11 (นาตว บางกอก, 2562) ซึ่งนำเสนอว่า เหมเหมเป็นผู้ที่เกลี้ยกล่อมให้เต๋ยเชื่อว่าประเสริฐลงมือข่มขืนเหมเหมจนเหมเหมต้องยิงและให้เต๋ยช่วยนำปืนไปทิ้งก่อนที่จะเป็นคนแฉเบาะแสให้ตำรวจทราบและไปจับเต๋ยแทน อีกทั้งเหมเหมยังให้การปฏิเสธทุกอย่างที่เต๋ยขัดทอด ทำให้เต๋ยต้องติดคุกเพราะจำนนด้วยหลักฐาน กระทั่งในตอนที่ 17 (นาตว บางกอก, 2562) ซึ่งฆาตกรฆ่าประเสริฐถูกจับและสารภาพแล้ว เหมเหมจึงสารภาพวิธีการต่าง ๆ ที่ใช้ในการจัดการกับความจริงในที่เกิดเหตุเพื่อปกปิดว่าเมธ พ่อของเหมเหมไม่ใช่ฆาตกร ไม่ว่าจะเป็นการเก็บซ่อนปืนไว้ การใช้เสื้อลบรอยนิ้วมือทุกจุดในที่เกิดเหตุ การถอดส่วนบันทึกข้อมูลของกล้องวงจรปิดออก และการทำความสะอาดร่างกายเมธเพื่อขจัดคราบดินปืน

ภาพ 10

ฉากที่ตัวละครเต๋ยพบปืนที่เหมเหมซ่อนไว้ แสดงถึงศักยภาพของบุคคลในการจัดการกับความจริง



หมายเหตุ. จาก “เลือดข้นคนจาง” โดย นาตว บางกอก, 2562 (<https://tv.line.me/infamilywetrust>).

โดยนัยนี้ ละครเรื่องดังกล่าวนำเสนอผ่านตัวละครเหมเหมเพื่อให้เห็นว่า ไม่เพียงบุคคลจะมีศักยภาพในการจัดการความจริงด้วยการทำลายและกลบเกลื่อนข้อมูลมิให้ผู้อื่นรับรู้เท่านั้น หากยังสามารถสร้างข้อมูลเท็จขึ้นเพื่อใช้ประโยชน์ให้ตัวละครอื่นหลงเชื่อได้อีกด้วย

3. สัมพันธภาพระหว่างบุคคลกับการปกปิดความจริง

นอกจากที่กล่าวมาสองประการข้างต้นแล้ว ปัญหาอีกประการหนึ่งที่ส่งผลต่อการแสวงหาความจริง ดังที่ปรากฏในละครทั้งสองชุด คือ สัมพันธภาพระหว่างบุคคลส่งผลต่อการปกปิดความจริง ดังที่ละครเรื่อง *I Hate You, I Love You* (นาตว บางกอก, 2559) นำเสนอว่า ไอ้ เป็นตัวละครที่ช่วยซอลคิด เสนอ และวางแผนฆาตกรรมนานะให้แนบเนียนที่สุดก่อนที่จะซอลจะลงมือ โดยนัยนี้ ไอ้ คือ ผู้กุมความลับของซอลไว้ ทำให้ไอ้ใช้ความลับนี้เป็นเครื่องมือต่อรองเพื่อสานสัมพันธ์กับซอลภายหลังจากที่ตำรวจคลี่คลายเหตุการณ์การเสียชีวิตของนานะแล้ว จากเดิมที่ซอลไม่ได้สนใจไอ้อย่างจริงจังเนื่องจากปรารถนาจะสานสัมพันธ์กับไทเกอร์ คนรักของนานะ

ภาพ 11

ฉากที่แสดงให้เห็นว่าตัวละครไอคือผู้กุมความลับของซอล



หมายเหตุ. จาก “I Hate You, I Love You” โดย นาดาว บางกอก, 2559 (<https://tv.line.me/hatelove-series>).

กล่าวได้ว่า สัมพันธภาพระหว่างไอกับซอลในตอนท้ายเรื่องมีส่วนช่วยให้ซอลปกปิดความจริงเบื้องหลังการเสียชีวิตของนานะต่อไปได้

ส่วนละครเรื่อง เลือดข้นคนจาง (นาดาว บางกอก, 2562) ก็นำเสนอว่า สัมพันธภาพระหว่างบุคคลส่งผลกระทบต่อปกปิดความจริงไว้ไม่ให้ใครรับรู้หรือระแคะระคาย ดังที่นำเสนอว่า เวกส์เป็นผู้ค้นพบภาพจากกล้องวงจรปิดซึ่งเป็นหลักฐานชิ้นสำคัญเนื่องจากได้บันทึกภาพตัวละครผู้ก่อเหตุไว้ ทว่าเวกส์กลับไม่ได้นำภาพจากกล้องดังกล่าวไปมอบให้ตำรวจเพื่อเป็นหลักฐานจับกุมคนร้าย เนื่องจากผู้ที่ลงมือก่อเหตุฆาตกรรมประเสริฐคือ เมธซึ่งเป็นพ่อบุญธรรมของเวกส์และเวกส์ก็เคารพรักมาก เวกส์ทำแค่เพียงบอกกับเมธว่าทราบความจริงแล้วแต่ยังไม่เข้าใจสาเหตุที่เมธลงมือ

ภาพ 12

ฉากที่แสดงให้เห็นความสัมพันธ์ระหว่างตัวละครเมธกับเวกส์ซึ่งส่งผลต่อดี



หมายเหตุ. จาก “เลือดข้นคนจาง” โดย นาดาว บางกอก, 2562 (<https://tv.line.me/infamilywetrust>).

โดยนัยนี้แสดงให้เห็นว่า แม้เหตุการณ์ที่เกิดขึ้นกับคนในครอบครัวจะร้ายแรงเพียงใด แต่สัมพันธภาพระหว่างบุคคลก็ยังมีส่วนสำคัญต่อการปกปิดความจริงไว้ไม่ให้ตัวละครอื่น ๆ ได้ล่วงรู้

บทสรุป

การแสวงหาความจริงเป็นแนวคิดสำคัญในละครแนวสืบสวนสอบสวน อย่างไรก็ตาม ละครสืบสวนสอบสวนเรื่อง *I Hate You, I Love You* และ *เลือดข้นคนจาง* ได้นำเสนอแนวคิดเกี่ยวกับการแสวงหาความจริงแตกต่างไปจากละครเรื่องอื่น ๆ ทั้งยังสัมพันธ์กับกระแสความคิดที่ไหลเวียนในสังคม

I Hate You, I Love You นำเสนอการแสวงหาความจริงของปรีศนาการเสียชีวิตของนานะ โดยเล่าเรื่องของตัวละคร 5 ตัวกับเหตุการณ์ที่เกิดขึ้นช่วงเวลา 5 วัน ตัวละครในเรื่องส่วนใหญ่จะรับรู้เช่นเดียวกับการคลี่คลายปรีศนาของตำรวจว่า การเสียชีวิตของนานะคือการฆ่าตัวตาย มีเพียงตัวละครที่ลงมือก่อเหตุเท่านั้นที่ทราบว่าเป็นการฆาตกรรม ขณะที่ผู้ชมละครจะรับรู้เหตุการณ์ทั้งหมด โดยนัยนี้ ละครใช้วิธีการเล่นกับระดับการรับรู้ระหว่างมุมมองของตัวละครในเรื่องกับผู้ชมละครซึ่งมีความแตกต่างกัน นัยของการใช้วิธีดังกล่าว คือการนำเสนอถึงปัญหาของการแสวงหาความจริงที่คำตอบขึ้นอยู่กับความแตกต่างของมุมมองและข้อมูลที่ได้รับ

ส่วนละครเรื่อง *เลือดข้นคนจาง* ได้นำเสนอการแสวงหาความจริงของเหตุการณ์ฆาตกรรมประเสริฐผ่านมุมมองของตัวละครหลายตัวภายในเรื่องทั้งที่เกี่ยวข้องและไม่เกี่ยวข้องกับเหตุการณ์ดังกล่าว ตัวละครแต่ละตัวเข้าถึงข้อมูลได้แตกต่างกัน ส่งผลให้การแสวงหาความจริงของตัวละครต่าง ๆ นั้นไม่อาจนำไปสู่ข้อสรุปแบบเดียวกัน ทั้งยังทำให้เกิดคตินิยมที่เกิดขึ้นในเรื่องมีความซับซ้อน ไม่สามารถคลี่คลายให้สำเร็จได้โดยง่าย การนำเสนอการแสวงหาความจริงในลักษณะดังกล่าวตอกย้ำว่า การแสวงหาความจริงจากมุมมองที่แตกต่างกันอาจนำไปสู่ปัญหาความไม่เป็นเอกภาพของคำตอบได้ในกรณีที่มีมุมมองหรือข้อมูลที่แต่ละคนได้รับนั้นแตกต่างกันหรือไม่ใช่ข้อมูลชุดเดียวกัน

การแสวงหาความจริงที่นำเสนอผ่านละครทั้งสองเรื่องดังที่กล่าวมา ในแง่หนึ่งได้แสดงให้เห็นพลวัตของละครแนวสืบสวนสอบสวน กล่าวคือ ละครสืบสวนสอบสวนเรื่อง *I Hate You, I Love You* และ *เลือดข้นคนจาง* ได้แสดงให้เห็นถึงความไม่น่าเชื่อถือของการแสวงหาความจริงและกระบวนการสืบสวนสอบสวนซึ่งเป็นผลผลิตจากสังคมยุคเรื่องปัญหา ในยุคดังกล่าวความเจริญก้าวหน้าทางวิทยาศาสตร์ทำให้กระบวนการสืบสวนสอบสวนดำเนินไปตามหลักเหตุผล แต่เมื่อถึงยุคสมัยใหม่ ทั้งวิทยาศาสตร์และกระบวนการสืบสวนสอบสวนถูกตั้งคำถามถึงความไม่น่าเชื่อถือมากขึ้น ไม่เพียงเท่านั้น ความไม่น่าเชื่อถือของการแสวงหาความจริงในละครทั้งสองเรื่องยังสอดคล้องกับลักษณะการแสวงหาความจริงตามคตินิยมสมัยใหม่ ดังที่บัณฑิตสืบสวนสอบสวนของไทยตามคตินิยมสมัยใหม่เสนอว่า ความจริงคือสิ่งที่ควรสงสัยและควรสำรวจตรวจสอบมากกว่าที่จะเชื่อถือโดยปราศจากข้อกังขา (ธงชัย แสงเจีย, 2559)

การแสวงหาความจริงในละครทั้งสองเรื่องดังที่กล่าวมานำไปสู่ประเด็นปัญหาที่สัมพันธ์กับการแสวงหาความจริง นั่นคือ ปัญหาเรื่องข้อจำกัดของมุมมองที่ส่งผลต่อการรับรู้ข้อมูล ปัญหาเรื่องการจัดกระทำต่อความจริงของบุคคลที่เกี่ยวข้อง และปัญหาเรื่องการปกปิดความจริงเพราะสัมพันธ์ภาพระหว่างบุคคล ปัญหาดังกล่าวส่งผลโดยตรงต่อการแสวงหาความจริง เพราะทำให้การแสวงหาความจริงไม่สามารถกระทำได้โดยง่ายและบิดเบือนเหตุการณ์ที่เกิดขึ้น ลักษณะดังกล่าวทำลายความน่าเชื่อถือของการแสวงหาความจริงและกระบวนการสืบสวนสอบสวนภายในเรื่อง และโดยนัยนี้ละครทั้งสองเรื่องได้แสดงนัยแห่งความไม่ไว้วางใจต่อความจริงและกระบวนการแสวงหาความจริงที่ดำรงอยู่ในสังคมไทย

เมื่อพิจารณาเปรียบเทียบกับงานวิจัยที่ใช้ละครทั้งสองเรื่องเป็นตัวบทของการศึกษาแล้ว ประเด็นเรื่องการแสวงหาความจริงที่สอดคล้องกับคตินิยมสมัยใหม่และปัญหาเกี่ยวกับความจริงที่นำเสนอผ่านละครเป็นประเด็นที่แตกต่างไปจากที่เคยมีผู้ศึกษาไว้ กล่าวคือ ประเด็นเรื่องการแสวงหาความจริงที่สอดคล้องกับคตินิยม

สมัยใหม่และปัญหาเกี่ยวกับความจริงในละครเรื่อง *I Hate You, I Love You* แตกต่างไปจากประเด็นปัญหาความรักของคนหนุ่มสาวในงานของอัญมณี ภักดีมवलชน และคมสัน รัตนะสิมากุล (2561) และประเด็นปัญหาความรักในวัฒนธรรมการบริโภคของคนรุ่น “ฉัน” (generation me) ในงานของพรธาดา สุวัธนวิช (2561) ขณะที่ประเด็นเรื่องการแสวงหาความจริงที่สอดคล้องกับคตินิยมสมัยใหม่และปัญหาเกี่ยวกับความจริงในละครเรื่อง *เลือดข้นคนจาง* แสดงให้เห็นการ “เล่น” กับขนบการเล่าเรื่องของละครสืบสวนสอบสวนซึ่งมิได้เป็นไปตามที่มีผู้สรุปเกี่ยวกับละครเรื่องนี้ไว้ว่า “มีการดำเนินเรื่องไปตามขนบการเล่าเรื่องจนเกิดปมปริศนา” และ “มีการเล่าเรื่องผ่านมุมมองของบุคคลที่ 3” (บุญยง สุขทาพจน์, 2562) กล่าวได้ว่า การนำคตินิยมสมัยใหม่มาพิจารณาการแสวงหาความจริงในละครแนวสืบสวนสอบสวนเรื่อง *I Hate You, I Love You* และ *เลือดข้นคนจาง* ทำให้ความเข้าใจที่มีต่อละครทั้งสองเรื่องกว้างขวางขึ้นและรอบด้านมากขึ้น ถือได้ว่าเป็นประโยชน์สำหรับการทำความเข้าใจละครและเปิดมุมมองการศึกษาละครแนวสืบสวนสอบสวนไทยได้อีกทางหนึ่งด้วย

รายการอ้างอิง

- ธงชัย แซ่เจี๋ย. (2559). ความจริงที่สูญสลาย: คตินิยมสมัยใหม่ในบันเทิงคดีสืบสวนสอบสวนไทยเรื่อง ภารกิจการปริศนาและกาหลมหรทึก. ใน *การประชุมวิชาการระดับชาติ มหาวิทยาลัยราชภัฏสวนสุนันทา ครั้งที่ 5* (หน้า 1773-1782). มหาวิทยาลัยราชภัฏสวนสุนันทา.
- นาดาว บางกอก. (2559). *I Hate You, I Love You* [Video]. LINE TV. <https://tv.line.me/hateloveseries>
- นาดาว บางกอก. (2562). *เลือดข้นคนจาง* [Video]. LINE TV. <https://tv.line.me/infamilywetrust>
- นิโลบล วงศ์ภัทรนทร์. (2564). จากกลอตลายมังกรสู่เลือดข้นคนจาง: การนำเสนออัตลักษณ์ทางวัฒนธรรมความเป็นชาวไทยเชื้อสายจีนในละครโทรทัศน์ไทย. *วารสารวิชาการมนุษยศาสตร์และสังคมศาสตร์ มหาวิทยาลัยบูรพา*, 29(2), 76-103.
- บุญยง สุขทาพจน์. (2562). แนวคิดทฤษฎีการเล่าเรื่องกับค่านิยมคนไทยเชื้อสายจีนในละครโทรทัศน์ เรื่อง เลือดข้นคนจาง. ใน *การประชุมวิชาการและนำเสนอผลงานวิจัยระดับชาติและนานาชาติ ครั้งที่ 10* (หน้า 746-754). มหาวิทยาลัยราชภัฏสวนสุนันทา.
- พรธาดา สุวัธนวิช. (2561). คนรุ่น “ฉัน” ใน *I Hate You, I Love You: การบริโภคที่ไร้สุข*. https://channel.sac.or.th/th/website/video/detail_news/2973
- พลอยไพลิน เมฆพัฒนาภิบาล. (2563). ภาพรวมระบบบงกส์ที่ปรากฏในละครโทรทัศน์ เรื่อง เลือดข้นคนจาง. [สารนิพนธ์อักษรศาสตรบัณฑิต, มหาวิทยาลัยศิลปากร].
- สรณัฐ ไตลังคะ. (2550). เรื่องสั้นไทยแนวคตินิยมสมัยใหม่ พ.ศ. 2504-2516. [วิทยานิพนธ์อักษรศาสตรดุษฎีบัณฑิต, จุฬาลงกรณ์มหาวิทยาลัย].
- สินียา ไกรวิมล. (2545). ลักษณะของบทละครโทรทัศน์ไทยที่ได้รับความนิยมช่วงหลังข่าวจากปี พ.ศ. 2535 ถึง พ.ศ. 2544. [วิทยานิพนธ์นิเทศศาสตรมหาบัณฑิต, จุฬาลงกรณ์มหาวิทยาลัย].
- สุรเดช โชติอุดมพันธ์. (2559). *ทฤษฎีวรรณคดีวิจารณ์ตะวันตกในคริสต์ศตวรรษที่ 20*. จุฬาลงกรณ์มหาวิทยาลัย.
- อัญมณี ภักดีมवलชน และคมสัน รัตนะสิมากุล. (2561). การวิเคราะห์โครงสร้างการเล่าเรื่องภาพความรักของวัยรุ่นที่ปรากฏในละครโทรทัศน์ เรื่อง *I Hate You, I Love you*. *วารสารการสื่อสาร มหาวิทยาลัยราชภัฏเชียงราย*, 1(2), 43-67.
- Bell, J. (1999). *What is painting?: Representation and modern art*. Thames & Hudson.