

# ประวัติศาสตร์ชุมชนท้องถิ่นลุ่มน้ำตาปิตอนบน\*

## Local History of the Communities in the Upper Tapi River Basin

วันวร จະหนู\*\*

### บทคัดย่อ

การวิจัยนี้มีวัตถุประสงค์เพื่อศึกษาระบบภูมิทัศน์วัฒนธรรมชุมชนท้องถิ่นลุ่มน้ำตาปิตอนบน ศึกษาพัฒนาการทางประวัติศาสตร์ชุมชนท้องถิ่นลุ่มน้ำตาปิตอนบน และวิเคราะห์การดำรงอยู่รูปแบบเครือข่ายของชุมชนท้องถิ่นลุ่มน้ำตาปิตอนภายใต้พัฒนาการทางประวัติศาสตร์ มีขอบเขตด้านพื้นที่บริเวณชุมชนลุ่มน้ำตาปิตอนบนในฐานะเขตเศรษฐกิจวัฒนธรรมหนึ่ง ครอบคลุมเวลาจากพ.ศ. ๒๔๔๒ จนถึง พ.ศ. ๒๕๕๐ เป็นการวิจัยเชิงคุณภาพแนวประวัติศาสตร์ เก็บรวบรวมข้อมูลจากเอกสาร การสังเกต และการสัมภาษณ์ โดยเลือกกลุ่มตัวอย่างผสมผสานกันระหว่างกลุ่มตัวอย่างแบบหลายกลุ่ม และการสุ่มตัวอย่างแบบสโนว์บอลล์ (Snowball Sampling) ใช้การวิเคราะห์เชิงประวัติศาสตร์ วิเคราะห์ความสัมพันธ์ทางสังคม และวิเคราะห์รูปแบบเครือข่าย

ผลการวิจัยพบว่า ชุมชนท้องถิ่นลุ่มน้ำตาปิตอนบนปัจจุบัน ประกอบไปด้วยภูมิทัศน์วัฒนธรรมแบบชนบทเป็นส่วนใหญ่ แต่ที่โดดเด่นอย่างมากคือ ภูมิทัศน์วัฒนธรรมที่เกี่ยวข้องกับพ่อท่านคล้าย มีภูมิหลังทางประวัติศาสตร์ยาวนานตั้งแต่ยุคก่อนประวัติศาสตร์จนถึงยุคปฏิรูประบบราชการสมัยรัชกาลที่ ๕ หลัง พ.ศ. ๒๔๔๒ ถึง พ.ศ. ๒๕๕๐ สามารถแบ่งพัฒนาการเป็นสามช่วงด้วยกัน คือ ช่วง พ.ศ. ๒๔๔๒-๒๕๐๔ ช่วง พ.ศ. ๒๕๐๕-๒๕๓๐ และช่วง พ.ศ. ๒๕๓๑-๒๕๕๐ ทั้งสามช่วงมีปัจจัยต่าง ๆ ทั้งภายนอกและภายใน ทั้งทางกายภาพ สังคม และความคิด เป็นพลังผลักดันให้ชุมชนมีความเคลื่อนไหวเปลี่ยนแปลง ชาวชุมชนมีความทรงจำต่าง ๆ ร่วมกันจนสามารถสร้าง "อัตลักษณ์" ขึ้นมาเพื่อสร้างสรรค์ชุมชน ต่อรอง ต่อสู้ กับสิ่งบีบคั้น ขัดแย้งต่าง ๆ จนสามารถดำรงอยู่อย่างมี "คุณค่า" ในปัจจุบัน งานวิจัยนี้แสดงให้เห็นว่าประชาชนในท้องถิ่นมี

\* บทความวิจัยนี้เขียนจากงานวิจัยเรื่อง ประวัติศาสตร์ชุมชนท้องถิ่นลุ่มน้ำตาปิตอนบน, (2555),

ศุภกวีนิพนธ์หลักสูตรปริญญาศุภกวีบัณฑิต สาขาวิชาไทยศึกษา คณะมนุษยศาสตร์และสังคมศาสตร์ มหาวิทยาลัยบูรพา

\*\* นิสิตหลักสูตรปริญญาศุภกวีบัณฑิต สาขาวิชาไทยศึกษา คณะมนุษยศาสตร์และสังคมศาสตร์ มหาวิทยาลัยบูรพา; ผู้ช่วยศาสตราจารย์ คณะศิลปศาสตร์และวิทยาศาสตร์ มหาวิทยาลัยธุรกิจบัณฑิต, ศศ.บ.(ปรัชญาและศาสนา),อม. (ปรัชญา).

ความสำคัญในการขับเคลื่อนประวัติศาสตร์ เป็นประวัติศาสตร์ท้องถิ่นที่มีความสำคัญต่อองค์ความรู้ด้านประวัติศาสตร์ท้องถิ่นภาคใต้ทั้งด้านเนื้อหาและวิธีการศึกษา งานวิจัยนี้ได้ยืนยันการเป็นผู้ผลิตเล็กอิสระของชาวชุมชนที่สามารถพึ่งตัวเองได้ทั้งในระดับครอบครัวและชุมชน ด้วยเหตุนี้พวกเขาจึงสามารถปรับตัวได้ทุกรูปแบบ โดยเฉพาะสามารถรวมตัวกันสร้างเป็นเครือข่ายแนวนอนได้ทุกยุคสมัย นอกจากนั้นในงานวิจัยนี้ยังแสดงให้เห็นถึงลักษณะเฉพาะของเครือข่ายทางสังคมและวัฒนธรรมแบบหนึ่งที่ยังดำรงอยู่ข้ามยุคข้ามสมัย คือ เครือข่ายพ่อท่านคล้ายที่สามารถยึดโยงชาวชุมชนกลุ่มต่าง ๆ เป็นการยืนยันถึงความสัมพันธ์เชิงอำนาจระหว่างพระสงฆ์กับชาวบ้านที่สามารถปฏิบัติการจริงทางสังคมได้ โดยไม่จำเป็นต้องเกี่ยวข้องกับรัฐ งานวิจัยนี้สามารถนำไปเป็นฐานองค์ความรู้ในการพัฒนาชุมชนระดับเขตเศรษฐกิจวัฒนธรรมและควรรขยายขอบเขตจากชุมชนท้องถิ่นลุ่มน้ำตาปิตอนบนไปสู่ลุ่มน้ำตาปิตอนกลางและตอนล่าง หรือศึกษาเป็นชุดโครงการวิจัยทั้งลุ่มน้ำตาปิตอนบนจะเกิดประโยชน์มากขึ้นในอนาคต

**คำหลัก:** ประวัติศาสตร์ท้องถิ่น, นครศรีธรรมราช, ลุ่มน้ำตาปิตอนบน

#### Abstract

This research aims to study the system of local cultural landscape and the historical development of the communities in the upper Tapi river basin. It also aims to analyze the existence of local networks of the communities there under the historical development. The scope of the study was the basin of the upper Tapi river, perceived as a cultural economic area, covering the period between BE 2442 to BE 2550. The research is a qualitative research study using the historical approach. The data collected were from the observations, documents, and interviews. This research selected a mixed samples and employed a snow ball sampling technique for the interviews. The collected data were analyzed to find the samples' social relations and their networks.

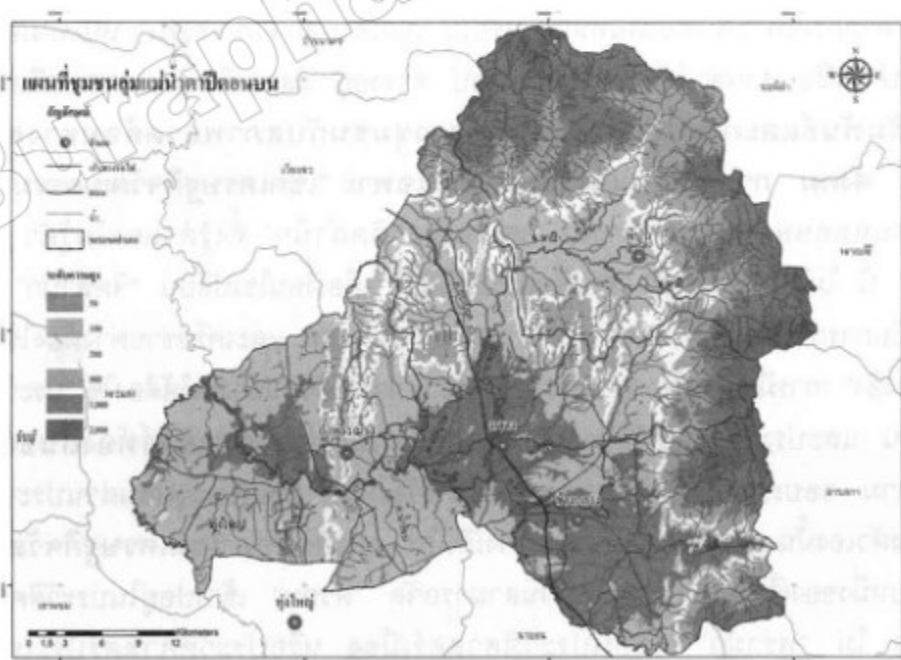
The results showed that the up to the point of the research investigation the communities at large along the basin managed to maintain their rural cultural landscape. What was very unique was the history centering around the individual person by the name of Phor Than Klai. It was found that the history of the area date back to the prehistoric period to the reign of King Rama V. The period under this study was between BE 2442 and BE 2550, which could be divided into three developmental periods, namely, the period between BE 2442 to BE 2504, between BE 2505 and BE 2530, and the period between BE 2531 and BE 2550. The three historical periods entailed both external and internal factors, including geographical, social, and ideological factors, driving the dynamic of communities. The communities shared many historical memories, leading to the formation of their own "identity", and they have used that identity to build their communities, to negotiate with other communities, and to deal with other pressing threats. All of these elements have contributed to

their claim of having a "valuable" existence in today world. This research shows that local people are important in driving history. A local history is thus important for the bodies of Thailand's southern history knowledge, both at the contents and methods. This research confirms the communities functioning as the petty commodity producer. The communities were found to be self-sufficient in both the family and community levels. For this reason, the people were found to be able to adapt to any style of changes. In particular, they could form horizontal networks that have lasted for all ages. Moreover, this research also demonstrates the unique nature of social and cultural network that has existed for many different historical periods, and that uniqueness is the network centering around Phor Than Klai. This network has succeeded in forming the unity of many community groups. It confirms the power relationship between the priests and the people that can be established without the involvement of the state power. This research can be used as a knowledge base in community development at various cultural economic area. Future research should investigate the scope of the study from the upper basin of the river to the central and the lower basins. A comprehensive study of the communities in the Tapi river basin would be useful in the future.

keywords: Local History, Nakomsithammarat, The Upper Tapi River Basin

## บทนำ

แผนที่ แสดงขอบเขตชุมชนท้องถิ่นลุ่มน้ำตาปีตอนบนตามตาราง



“ชุมชนท้องถิ่นลุ่มน้ำตาปิตอนบน” ตั้งอยู่ฝั่งตะวันตกของจังหวัดนครศรีธรรมราช มีการกล่าวขานเรื่องราวต่าง ๆ จากอดีตถึงปัจจุบัน ภายใต้ความสัมพันธ์ทาง “อัตลักษณ์” ระหว่างกลุ่มคนต่าง ๆ ของนครศรีธรรมราชและเมืองต่าง ๆ ในภาคใต้ ผ่าน “วาทกรรม” “ชาวนอกเขา” “คนพิปูน-ฉวาง” เจดีย์เขาหลัก ยุคศรีวิชัย กรมช้างกลาง “พ่อท่านคล้ายวาจาสิทธิ์” “คนหัวหมอน” ยอดเขาหลวง ต้นน้ำตาปิตอน “คนพิปูน-ฉวาง” แร่เขาสุณีย์ น้ำท่วมกะทูน ฯลฯ ทั้งหมดเป็น “เสียงที่ได้ยิน” แต่ไม่ “รู้จัก” มีแต่ได้ยินเป็น “เรื่อง ๆ” แต่ไม่เป็น “เรื่องราว” “เรื่องราวชุมชนท้องถิ่นลุ่มน้ำตาปิตอนบน” หายไปในประวัติศาสตร์ของ “เมืองนครศรีธรรมราช” และภาคใต้ งานวิจัยนี้นำ “เรื่อง” ต่าง ๆ เหล่านั้น มา “เล่าเรื่อง” และ “อธิบายเรื่อง” จนกลายเป็น “ประวัติศาสตร์ชุมชนท้องถิ่นลุ่มน้ำตาปิตอนบน” ที่ปรากฏในงานวิจัยนี้

ภายใต้การ “เล่าเรื่อง” และ “อธิบายเรื่อง” ดังกล่าว งานวิจัยนี้พิจารณาการปรับตัวเพื่อการดำรงอยู่ของชุมชน โดยมีชาวบ้านเป็นตัวแสดงหลัก สิ่งหนึ่งที่ทำให้ชุมชนดำรงอยู่อย่างมี “คุณค่า” คือ การพึ่งตัวเอง ทั้งในระดับครอบครัว และชุมชน การจะทำได้ชุมชนต้อง “นับถือตัวเอง” “นับถือกันเอง” วิธีหนึ่งที่สามารถทำได้และประสบความสำเร็จคือการเชื่อมโยงเป็นเครือข่ายความร่วมมือชาวบ้าน ซึ่งเป็นเครือข่ายแนวนอน ทั้งภายในและภายนอก การเชื่อมโยงนี้เกิดจาก “วัฒนธรรมชุมชน” ที่มีมาในอดีต ผ่านการปรับตัว ผลผสมผสานองค์ความรู้และอัตวิสัยบุคคลต่าง ๆ งานวิจัยนี้จึงต้องการค้นหารูปแบบของเครือข่ายต่าง ๆ ที่มีมาในประวัติศาสตร์ ผ่านการปรับตัว เปลี่ยนแปลงไปตามบริบท การเข้าใจรูปแบบเครือข่ายที่ชัดเจนในปัจจุบัน และต้องถ่วงพิจารณาชุมชนต่อไปได้ดั้นนั้น ต้องเข้าใจผ่านพัฒนาการทางประวัติศาสตร์เฉพาะพื้นที่ใดพื้นที่หนึ่ง หรือใน “เขตเศรษฐกิจวัฒนธรรม” หนึ่งที่ไม่อาจเป็นรูปแบบ “ทั่วไป” หรือ “สากล” ได้ เพราะการก่อรูป ดำรงอยู่ และเปลี่ยนแปลงของเครือข่ายขึ้นอยู่กับความสัมพันธ์และการปรับตัวระหว่าง ชุมชนกับสภาพแวดล้อมทางธรรมชาติ เศรษฐกิจ สังคม การเมือง และวัฒนธรรม เฉพาะ “เขตเศรษฐกิจวัฒนธรรม” นั้นเป็นสำคัญ จนหล่อหลอมประสบการณ์ กลายเป็น “จิตสำนึก” ทั้งรู้ตัวและไม่รู้ตัว เพียงแต่ “จิตสำนึก” นี้ ไม่ใช่ “สาร์ตละ” ที่เปลี่ยนแปลงไม่ได้ เมื่อเงื่อนไขเปลี่ยน “จิตสำนึก” ก็เปลี่ยนตาม แต่เป็นการเปลี่ยนอย่างมีพลวัต เพราะชาวชุมชน กลุ่ม และเครือข่ายต่างต้องให้ “ตัวตน” ในการ “อ้างอิง” “การมีอยู่” หรือ “การดำรงอยู่” เสมอ การใช้ตัวตนอ้างอิงได้ต้องใช้ “ประวัติศาสตร์” เป็นพื้นฐาน และประวัติศาสตร์ที่ใกล้ตัว เริ่มแรกสุด คือ ประวัติศาสตร์ท้องถิ่นของตัวเอง อย่างไรก็ตาม ขอบเขตการเข้าใจรูปแบบเครือข่ายในการดำรงอยู่ของชุมชนผ่านประวัติศาสตร์ท้องถิ่นของตัวเองนั้น ไม่ควรแคบ หรือกว้างเกินไป แนวคิดเรื่อง “เขตเศรษฐกิจวัฒนธรรม” เป็นคำตอบหนึ่งของเรื่องนี้ เพราะชาวบ้านสามารถจัด “ตัวตน” เข้าไปอยู่ในประวัติศาสตร์นี้ได้ แจ่มชัดขึ้น ไม่ “พร่ามัว” เหมือนประวัติศาสตร์เมือง หรือประวัติศาสตร์ประเทศหรือรัฐ

ขณะเดียวกัน ก็ไม่เคยเสียจนเห็นว่าตัวเองเป็นคนเฉพาะของหมู่บ้านนั้น ตำบลนั้น อำเภอนั้น จังหวัดนั้น แต่เราอยู่ใน ระบบภูมิศาสตร์ ใกล้ตัวเดียวกัน นอกจากทำให้เข้าใจเครือข่ายชัดเจนขึ้นแล้ว ยังสามารถนำไปสู่การพัฒนาชุมชนในอนาคตได้ดีกว่าการแบ่งขอบเขตเป็นหมู่บ้าน ตำบล อำเภอ และจังหวัดตามลักษณะการปกครองของรัฐ เพราะทำให้เข้าใจความสัมพันธ์กับ ภูมิศาสตร์ที่เป็นจริงและความสัมพันธ์ทางสังคมที่กว้างออกไป

การวิจัยนี้มีวัตถุประสงค์ เพื่อศึกษาระบบภูมิทัศน์วัฒนธรรมชุมชนท้องถิ่นลุ่มน้ำตาปีตอนบน ศึกษาพัฒนาการทางประวัติศาสตร์ชุมชนท้องถิ่นลุ่มน้ำตาปีตอนบน และวิเคราะห์การดำรงอยู่รูปแบบเครือข่ายของชุมชนท้องถิ่นลุ่มน้ำตาปีตอนบนภายใต้พัฒนาการทางประวัติศาสตร์

งานวิจัยนี้เป็น การศึกษาพื้นที่ (Area Study) มีการคัดเลือกพื้นที่ตามแนวคิดเรื่อง “เขตเศรษฐกิจวัฒนธรรม” โดยกำหนดพื้นที่การศึกษาในอำเภอฉวาง อำเภอพิบูลย์ อำเภอดำพระนคร อำเภอช้างกลางและสามตำบลของอำเภอทุ่งใหญ่ เนื่องจากสามารถเป็นตัวแทนทาง ข้อมูลที่จำเป็นและเพียงพอของ “เขตเศรษฐกิจวัฒนธรรมชุมชนท้องถิ่นลุ่มน้ำตาปีตอนบน” ครอบคลุมเวลาจาก พ.ศ. ๒๔๔๒ จนถึง พ.ศ. ๒๕๕๐ เป็นการวิจัยเชิงคุณภาพแนวประวัติศาสตร์ เก็บรวบรวมข้อมูลจากเอกสาร การสังเกต และการสัมภาษณ์ โดยเลือกกลุ่มตัวอย่างผสมผสานกันระหว่างกลุ่มตัวอย่างแบบหลายกลุ่ม และการสุ่มตัวอย่างแบบสโนว์บอลล์ (snowball sampling) ใช้การวิเคราะห์เชิงประวัติศาสตร์ (historical approach) ความสัมพันธ์ทางสังคม และรูปแบบเครือข่ายเพื่ออธิบายตามวัตถุประสงค์การวิจัย

## ผลการวิจัย

“ชุมชนท้องถิ่นลุ่มน้ำตาปีตอนบน” ตั้งอยู่ในภาคใต้ของประเทศไทย เขตจังหวัด นครศรีธรรมราชทางทิศตะวันตก ครอบคลุมพื้นที่เขตอำเภอฉวาง พิบูลย์ อำเภอฉวาง อำเภอช้างกลาง และสามตำบลของอำเภอทุ่งใหญ่คือ ตำบลทุ่งใหญ่ บางรูป และทุ่งสัง พื้นที่ทั้งหมดมีแม่น้ำตาปี ไหลผ่านเป็นแกนกลาง มีแม่น้ำสาขาต่าง ๆ เชื่อมต่อจำนวนมาก สภาพพื้นที่เป็นแบบภูเขาแบบที่ลาดเชิงเขา โดยมีที่ราบลุ่มอยู่ตอนกลางพื้นที่ มีฝนตกชุกแบบป่าฝนเขตร้อน มีหน้าร้อนช่วงเวลาหนึ่ง มีทั้งทรัพยากรน้ำ ป่าไม้ สัตว์ป่า และแร่ธาตุ แม้ว่าจะลดน้อยลงจากอดีตมากก็ตาม ปัจจุบันพื้นที่นี้มีสาธารณูปโภคที่สะดวกตามมาตรฐานในเขตชนบททั่วไป ชาวบ้านส่วนใหญ่ประกอบอาชีพทำสวนยางพารา

\* ภูมิทัศน์วัฒนธรรมชุมชนท้องถิ่นลุ่มน้ำตาปีตอนบน หมายถึง พื้นที่ทางกายภาพในลุ่มน้ำตาปีตอนบนอันเป็นผลที่เกิดขึ้นจากความสัมพันธ์ระหว่างวัฒนธรรมของชาวชุมชนกับสภาพแวดล้อมทางภูมิศาสตร์ ซึ่งสามารถสะท้อนถึงพื้นที่ทางสังคม และพื้นที่ทางความคิด จากอดีตจนถึงปัจจุบัน

ปัจจุบันพื้นที่แห่งนี้ส่วนใหญ่ประกอบไปด้วย**ภูมิทัศน์วัฒนธรรมแบบชนบท** อาคารบ้านเรือนส่วนใหญ่เป็นปูน มีบ้านไม้เหลืออยู่ไม่มากนัก มีอาคารตึกแถวตามถนนสายหลักสำหรับติดต่อค้าขาย มีสถานที่ราชการเช่น โรงเรียน โรงพยาบาล กองร้อยตำรวจตระเวนชายแดน และที่ว่าการอำเภอที่ไม่อยู่ในเขตเทศบาล คือ อำเภอฉ่ำพรรณราและอำเภอช้างกลาง มีพื้นที่สาธารณะและนันทนาการ เช่น ศาลาหมู่บ้าน อ่างเก็บน้ำ สนามโรงเรียน และลานอบต. ต่าง ๆ มีวัดเป็นสถานที่ทางศาสนา ที่มีจำนวนมากที่สุดคือ**ภูมิทัศน์วัฒนธรรมด้านเกษตรกรรม** นอกจากนั้นยังมี**ภูมิทัศน์วัฒนธรรมแบบเมืองชนบท** ภูมิทัศน์แบบนี้จะอยู่ในเขตเทศบาลตำบล ประกอบไปด้วยตึกแถวอาคารพาณิชย์ อาคารบ้านเรือนแบบ “ตลวด” ประจำอำเภอ มีความหนาแน่นมากกว่าในชนบท เป็นศูนย์กลางของสถานที่ราชการ มีพื้นที่สาธารณะไว้จัดงานสำคัญ ๆ ประจำอำเภอ มีวัดอยู่บ้าง ที่โดดเด่นคือ พื้นที่ความเชื่อของคนจีน เช่น ศาลเจ้าต่าง ๆ มีพื้นที่เกษตรกรรมน้อยมาก **ภูมิทัศน์วัฒนธรรมสองลักษณะนี้คล้าย ๆ กับพื้นที่อื่น ๆ ที่เป็นอำเภอในชนบทของไทย แต่ที่แตกต่างอยู่บ้างคือ เป็นภูมิวัฒนธรรมที่อยู่ในภูมิศาสตร์เป็นเขตป่าเขา มีที่ราบลุ่มน้อย**

แต่ที่โดดเด่นอยู่จริงมากคือ **ภูมิทัศน์วัฒนธรรมที่เกี่ยวข้องกับพ่อท่านคล้าย** เป็นภูมิทัศน์วัฒนธรรมที่เกิดจากการเคารพ ศรัทธาต่อบุคคล ที่มีจำนวนมากและหนาแน่น เป็นลักษณะพิเศษที่ไม่มีที่ไหนในจังหวัดนครศรีธรรมราช หรืออาจกล่าวได้ว่าทั้งภาคใต้ หรือในสังคมไทยก็ว่าได้ ปรากฏปรากฏของภูมิทัศน์วัฒนธรรมทั้งสามประเภทนี้สามารถบ่งบอกเรื่องราวต่าง ๆ ของท้องถิ่นในเบื้องต้นได้ว่า พื้นที่แห่งนี้เป็นชนบทในเขตที่ราบภูเขา แต่เป็นชนบทที่มีความสะดวกสบายด้านสาธารณูปโภคในระดับหนึ่ง มีตลาด เป็นศูนย์กลางการซื้อขาย มีสถานที่ราชการ ประจำอำเภอ และมีความเคารพ ศรัทธาต่อพ่อท่านคล้ายในระดับที่หนาแน่น เข้มข้น ชุมชนท้องถิ่นลุ่มน้ำตาปัดอนบน มีหลักฐานการตั้งถิ่นฐานยาวนานตั้งแต่ยุคก่อนประวัติศาสตร์ พื้นที่แห่งนี้มีการค้าขายผ่านแม่น้ำตาปัดตั้งแต่สมัยศรีวิชัย อาณาจักรตามพรลิงค์ และเมืองนครศรีธรรมราช เป็น “เมืองขวาง” ด้านหน้าของเมืองนครศรีธรรมราชทางทิศตะวันตก เป็นที่หลบภัยข้าศึกของเจ้าพระยาณรงค์ (พัฒน์) เมื่อครั้งรบกับพม่า มีสถานที่ปรากฏในแผนที่ราชสำนักสมัยรัชกาลที่ ๑ เป็นสถานที่ตั้งกรมช้างกลาง กรมสำคัญของเมืองนคร มีชื่อสถานที่ต่าง ๆ ที่ปรากฏอยู่จนถึงปัจจุบัน เป็นดินแดนที่เกี่ยวข้องกับช้าง การจับช้าง ทรัพยากรสำคัญในอดีต มีไม้คุณภาพสำหรับทำเรือของ “เมืองนคร” โดยเฉพาะสมัย “เจ้าพระยาณรงค์น้อย” และเป็นพื้นที่สำคัญ มีชุมชนหนาแน่นเพียงพอที่สามารถตั้งเป็นอำเภอหนึ่งได้ในยุคปฏิรูประบบราชการสมัยรัชกาลที่ ๕ คือ อำเภอฉวาง ในปี พ.ศ. ๒๔๔๐ ทั้งหมดนี้คือ “ตัวตน” คือ การดำรงอยู่อย่างมีพลวัตรจากอดีตที่ต่อเนื่องมาถึงปัจจุบัน

**“ประวัติศาสตร์หน้าใหม่”** ของชุมชนท้องถิ่นลุ่มน้ำตาปีตอนบนเริ่มจากปี พ.ศ. ๒๕๔๒ เมื่อมีการย้ายที่ว่าการอำเภอจาก “ฉวาง-ท่าซี้” มาอยู่ที่ บ้านโนไผ่ ตำบลนาแว ตรงข้ามวัดหาดสูง ตลาดทานพอ จากวันนั้นถึงปัจจุบัน (๒๕๕๐) ชุมชนท้องถิ่นลุ่มน้ำตาปีตอนบนผ่านพัฒนาการทางสังคม และดำรงอยู่โดยปรับเปลี่ยนรูปแบบความสัมพันธ์ทางเครือข่ายไปตามบริบทในประวัติศาสตร์ โดยเฉพาะเครือข่ายความร่วมมือชาวบ้าน อันเป็นฐานของชุมชนที่สามารถปรับตัวกับบริบทต่าง ๆ โดยอาศัย “วัฒนธรรมชุมชน” ผสมผสานกับองค์ความรู้สมัยใหม่ จนก่อรูปเป็นองค์กรและเครือข่ายความร่วมมือชาวบ้าน และสามารถดำรงอยู่ สืบต่อ อย่างมีคุณค่าถึงปัจจุบัน

**“ประวัติศาสตร์หน้าใหม่”** ของชุมชนท้องถิ่นลุ่มน้ำตาปีตอนบนสามารถแบ่งพัฒนาการออกได้เป็นสามช่วง คือช่วง พ.ศ. ๒๕๔๒-๒๕๐๔ ช่วง พ.ศ. ๒๕๐๕-๒๕๓๐ และช่วง พ.ศ. ๒๕๓๑-๒๕๕๐ ทั้งสามช่วงมีปัจจัยต่าง ๆ ทั้งภายนอกและภายในเป็นพลังผลักดันให้ชุมชนทั้งทางกายภาพ สังคม และความคิด เคลื่อนไหวเปลี่ยนแปลง ชาวชุมชนมีความทรงจำร่วมกันจนสามารถสร้าง “อัตลักษณ์” ขึ้นมาเพื่อสร้างสรรค์ พัฒนาการของชุมชน เพื่อต่อรอง ต่อสู้ กับสิ่งบีบคั้นขัดแย้งต่าง ๆ

ช่วง พ.ศ. ๒๕๔๒-๒๕๐๔ เป็นช่วงที่ปัจจัยภายนอกมีบทบาทสำคัญ รัฐสมัยใหม่เข้ามาจัดการ “พื้นที่ทางกายภาพ” คือสถานที่ราชการ และการคมนาคมรถไฟ พร้อม ๆ กับระบบระเบียบใหม่ที่กำหนดบทบาทความสัมพันธ์ระหว่างราชการกับประชาชน ทั้งด้านปกครอง การศึกษา และคมนาคม การเกิดข้าราชการอำเภอ กำนัน ผู้ใหญ่บ้าน ครู เจ้าหน้าที่การรถไฟ ฯลฯ การเข้ามาของกลุ่มคนจีนชุดใหม่ การก่อเกิดและพัฒนาตลาดท้องถิ่น ทำให้ “พื้นที่ทางสังคม” และ “พื้นที่ทางความคิด” สลับซับซ้อนกว่าเดิม

ทุกกลุ่มต่างปรับตัวซึ่งกันและกัน รัฐต้องประนีประนอมกับชนชั้นนำท้องถิ่น ขณะเดียวกันชนชั้นนำท้องถิ่นต้องประนีประนอมกับรัฐ ผลการประนีประนอมทำให้สองกลุ่มนี้กลายเป็นเครือข่ายรัฐสมัยใหม่ด้วยกัน โดยกลุ่มรัฐ “ได้เปรียบ” ในเครือข่ายนี้ ด้านชาวบ้านหรือเครือข่ายความร่วมมือชาวบ้าน ด้านหนึ่งดำเนินความสัมพันธ์ตามวัฒนธรรมชุมชนอย่างต่อเนื่องต่อไป อีกด้านหนึ่งต้องปรับตัว “ยอมตาม” เครือข่ายรัฐสมัยใหม่และเป็นผู้เสียเปรียบ มากกว่าหรือไม่น้อยกว่าใน “ระบบศักดินา” แบบเดิมก่อนการปฏิรูปฯ ต้องกลายเป็น “คนของรัฐ” ตามขอบเขตพื้นที่ทางกายภาพ ต้องเสียภาษี ต้องถูกเกณฑ์ทหาร ฯลฯ

อย่างไรก็ตามภายใต้ความสัมพันธ์ที่เสียเปรียบนี้ ศาสนาและพระสงฆ์ เป็นตัวช่วยรักษาความสมดุลได้ในระดับหนึ่ง รัฐก็ต้องอาศัยศาสนาและพระสงฆ์ช่วยเหลือในกิจกรรมต่าง ๆ ชาวบ้านกับศาสนา วัด และพระสงฆ์ผูกพันมายาวนาน รัฐกับชาวบ้านพออยู่ร่วมกันได้ในสถานการณ์นี้ ไม่บีบคั้นจนเกินไป นอกจากนั้นชาวบ้านและเครือข่ายความร่วมมือชาวบ้านได้ประโยชน์จากระบบรัฐสมัยใหม่นี้มากเช่นกัน โดยที่รัฐอาจไม่ตั้งใจ การเป็น “อิสระ”

จากมูลนายเดิมในระดับหนึ่ง สามารถบุกเบิกขยายพื้นที่ทำกินใหม่ ๆ ได้ต่อเนื่อง ลูกหลานได้รับการศึกษาสมัยใหม่ และได้ใช้รถไฟ ทำให้การเดินทางสะดวก มีแนวทางทำมาหากินมากขึ้น โดยเฉพาะกลุ่มพ่อค้าในตลาด ชาวบ้านและกลุ่มพ่อค้า สามารถ “เปิดโลก” หูตากว้างไกลขึ้นจน “คุณภาพใหม่” ค่อย ๆ สะสม ก่อตัว กลายเป็น **ปัจจัยภายใน** อย่างหนึ่ง ด้วยเหตุนี้ “ความทรงจำร่วม” ของชาวบ้านจึงกล่าวถึงพระสงฆ์ รถไฟ โรงเรียน ครู ในแง่บวกมากกว่า ข้าราชการอำเภอ กำนัน ผู้ใหญ่บ้าน

ช่วงสำคัญในยุคนี้เป็นช่วงหลัง “๒๔๗๕” ที่ “ความทรงจำร่วม” เกี่ยวกับพ่อท่านคล้ายดำรงอยู่หนาแน่น เมื่อชาวชุมชนต้องการ “ถนนภายใน” เชื่อมโยงหมู่บ้าน ตำบลต่าง ๆ เพราะหมู่บ้าน ตำบลเหล่านี้จำนวนมาก เกิดจากการบุกเบิกใหม่ในช่วงปฏิรูประบบบริหารราชการการคมนาคมเชื่อมต่อมาที่อำเภอ ตลาด รถไฟ และระหว่างหมู่บ้าน ตำบลต่าง ๆ มีความลำบาก แต่รัฐไม่อาจทำหน้าที่ด้านการพัฒนาได้ ชาวชุมชนจึงร่วมกับพ่อท่านคล้าย สร้างถนนหนทางสะพานมากมาย จนเกิดเป็น “ภูมิทัศน์วัฒนธรรมพ่อท่านคล้าย” จำนวนมากในพื้นที่

พ่อท่านคล้าย คือพระสงฆ์ที่มีบุคลิกภาพสอดคล้องกับบุคลิกภาพของชาวชุมชน ภายใต้บริบทในยุคนี้พอดี ความจริงแล้วท่านได้รับ “บารมี” มาจากพ่อท่านคล้ายผู้เป็นอาจารย์ แต่ท่านมีบุคลิกเป็นตัวของท่านเอง และเข้าใจเงื่อนไขภายใต้บริบทรัฐสมัยใหม่เป็นอย่างดี รัฐก็ไม่ได้ขัดแย้งกับท่าน โดยเฉพาะรัฐหลัง “๒๔๗๕” ทำให้ท่านและชาวชุมชนสามารถพัฒนาท้องถิ่นไปได้อย่างราบรื่น “ปฏิบัติการ” ของท่านไม่ได้เป็นหรือคล้ายกับ “ผีบุญ” ที่เกิดขึ้นในภาคอีสาน เพราะไม่ได้เน้นไปที่โลกหน้า หรือโลกพระศรีอารียะ พิธีกรรมศักดิ์สิทธิ์ ฯลฯ แต่เน้นไปที่การพัฒนาสภาพความเป็นอยู่ แม้ว่าเมื่อเรื่องอิทธิปาฏิหาริย์ของตัวท่านมากมาย แต่เป็นปาฏิหาริย์ที่แสดงออกทางคุณสมบัติของบุคลิกภาพ เช่น “วาจาสิทธิ์” อันเป็นเรื่องเด่นที่สุด ความหมายคือ “พูดคำไหนเป็นคำนั้น” หรือ “คำไหนคำนั้น” หรือ “พูดจริงทำจริง” เมื่อมองในระดับชาวบ้านคือ สมบัติหนึ่งของ “นักเลง” ที่ได้รับการเคารพนับถือนั่นเอง แต่ “วาจาสิทธิ์” ของพ่อท่านคล้ายเกี่ยวข้องกับ “ทำนายอนาคต” ด้วย จึงมีเรื่องศาสนาเข้ามา ความจริงแล้วบุคลิกภาพของพ่อท่านคล้ายในชีวิตประจำวันก็มีลักษณะ “คำไหนคำนั้น” หรือ “พูดจริงทำจริง” อยู่แล้ว น่าสังเกตว่าพระที่ได้รับเคารพนับถือของชาวชุมชนท้องถิ่นลุ่มน้ำตาปิตอนบนหลายท่านได้รับฉายาว่า “วาจาสิทธิ์” เช่น “พ่อท่านเจ้าฟ้า วาจาสิทธิ์” (อำเภอพิปูน) “พ่อท่านกลาย วาจาสิทธิ์ ภายหลัง” “พ่อท่านคล้าย วาจาสิทธิ์” และภกิจชื่อดังในปัจจุบัน คือ “พ่อท่านนวล วาจาสิทธิ์” แห่ง “วัดไสหร้า” ตำบลทุ่งใหญ่ อำเภอทุ่งใหญ่ ดูเหมือน “วาจาสิทธิ์” จะเป็น “ฉายา” ที่ชาวชุมชนยอมรับและนำไปสู่การเคารพ ศรัทธา เป็นอย่างมาก

“เครือข่ายพ่อท่านคล้าย” จึงเป็นเครือข่ายที่เชื่อมโยงทุกกลุ่มได้อย่างชัดเจน หนาแน่นที่สุด เป็นลักษณะเฉพาะของชุมชนท้องถิ่นลุ่มน้ำตาปิตอนบน และมีความต่อเนื่องมาทุก

ยุคสมัย ความจริงแล้วยังมีเครือข่ายของหลวงพ่อกันอื่น ๆ ที่เป็นศูนย์กลางของแต่ละหมู่บ้าน ตำบล หรือเรียกว่า เครือข่ายวัด หรือเครือข่ายหลวงพ่อ แต่เมื่อมองในระดับเขตเศรษฐกิจ วัฒนธรรมแล้ว เครือข่ายวัด หรือเครือข่ายหลวงพ่อ ต่างก็เชื่อมโยงหรือเป็นส่วนหนึ่งของเครือข่าย พ่อท่านคล้ายทั้งสิ้น

พลังปัจจัยภายในจาก "คุณภาพใหม่" ของชาวมุขชน ดังกล่าว นอกจากร่วมกันบุกเบิก ที่ทำกินใหม่ ๆ สร้างถนนหนทางขึ้นมาเองแล้ว ยังสนใจเรื่องการศึกษาในระบบสมัยใหม่มาก เมื่อ "นอกเขา" ไม่มีโรงเรียนระดับมัธยมของรัฐ ลูกหลานจะได้เรียนหนังสือต้องเดินทางเข้าเมือง ปัญญาชน ชนชั้นนำท้องถิ่น จึงได้ร่วมกันตั้ง "โรงเรียนราษฎร์" ขึ้นมาจำนวนมาก แทบทุก ตำบล ที่น่าสนใจไม่น้อยมีโรงเรียนหนึ่งตั้งชื่อในเชิงเป้าหมาย หรือ "อุดมการณ์" คือ "โรงเรียน พึ่งตนเอง" นอกจากนั้นแม้แต่วิถีคิดด้านการศึกษาและพัฒนาของพระสงฆ์คนสำคัญอีกท่านคือ พ่อท่านผุด ก็มี "ความเป็นสมัยใหม่" มาก ทำให้ลูกหลานชาวมุขชนมีการศึกษามากขึ้น ระดับ ของ "คุณภาพ" แบบสมัยใหม่ยิ่งมีมากขึ้นตามลำดับ มีความต้องการพัฒนาตัวเองในทุก ๆ ด้าน จึงไม่น่าแปลกใจเมื่อ "หมอสุมพร" เข้ามาตั้งโรงพยาบาลเอกชน ด้วยเจตจำนงของบุคคล ก่อนหน้าโรงพยาบาลรัฐถึง ๓๒ ปี แต่ได้รับการต้อนรับ ยินดี และได้ใช้บริการหมอสุมพรเป็น จำนวนมาก

ช่วงนี้แม้ชาวมุขชนยังอยู่ในยุคเศรษฐกิจแบบ "ทำกิน ทำเพื่อ เหลือขาย" แต่ในทาง สังคม และความคิดได้เริ่มเข้าสู่ "ความเป็นสมัยใหม่" ทั้งด้านปริมาณและคุณภาพ ในระดับหนึ่ง แล้ว ทั้งแนวคิดการพัฒนา การศึกษา และสาธารณสุข เป็นต้น

ช่วง พ.ศ.๒๕๐๕-๒๕๓๐ เป็นช่วงที่ทั้งปัจจัยภายนอกและภายในมีความสำคัญพอ ๆ กัน และมีความสัมพันธ์ซึ่งกันและกัน "ความทรงจำร่วม" ในยุคนี้เริ่มต้นด้วยปัจจัยภายในจากภัย ธรรมชาติ เมื่อ "วาตภัย ๐๕" กวาดล้างพื้นที่สวนและป่าไม้ ทำให้ชาวบ้านส่วนใหญ่ต้องหันไป พึ่ง "ยางกองทุน" เข้าสู่วิถีการผลิตแบบพืชพาณิชย์ โดยที่ยังอยู่บนฐานเศรษฐกิจแบบยังชีพ เศรษฐกิจสองระบบ คือ เศรษฐกิจแบบตลาดทุนนิยม และเศรษฐกิจแบบยังชีพ พึ่งตัวเอง ได้ปรากฏขึ้นเด่นชัด เป็นยุค "ทำกิน ทำขาย ชื้อกิน" เป็นยุคเริ่มต้นและต่อเนื่องของแผน พัฒนาเศรษฐกิจและสังคม อันเป็นยุค "รอยต่อ" ที่สำคัญ เพราะเครือข่ายความร่วมมือชาวบ้าน แบบเดิมได้ลดความเข้มข้นลง เครือข่ายรัฐสมัยใหม่เข้มข้นขึ้น เพราะมีระบบตลาดและทุน เข้ามาหนุนเสริม เป็นความสัมพันธ์ที่ชาวบ้านเสียเปรียบ

ยุคนี้เป็นยุคสมัยแห่งความขัดแย้งทั้งทางธรรมชาติและสังคม ทางธรรมชาติต้องต่อสู้ กับภัยธรรมชาติที่ร้ายแรง ขณะเดียวกันทางสังคมยิ่งโหมขัดให้มุขชนยากลำบากมากขึ้น ปัจจัย จากอำนาจรัฐเผด็จการ อุดมการณ์คอมมิวนิสต์ การสูญเสียอำนาจของชนชั้นนำท้องถิ่นจาก รัฐเผด็จการ การถูกกระทำแบบ "เหวี่ยงแห" ของชาวบ้าน บุคลิกที่ "ไม่ยอมคน" ของ "ชาวนอกเขา"

ผลประโยชน์มหาศาลจาก “แร่เขาสุณีย์” ทั้งหมดเป็นปัจจัยที่เกิดขึ้นพร้อม ๆ กัน จนก่อเป็นความขัดแย้งที่รุนแรง สลับซับซ้อนอย่างมาก

ยุคนี้ทำให้พื้นที่ทางกายภาพเปลี่ยนไป มีพื้นที่ “ยางกองทุน” เพิ่มมากขึ้นและขยายออกไปสู่เขตป่าเขา มีการ “ป้ายสี” ว่าบางพื้นที่มี “สีแดง” “ชมพู” รัฐจึงตัดถนนหนทางเข้าไปจำนวนมาก มีการตั้งอำเภอใหม่ คืออำเภอพิบูล “พื้นที่ทางสังคม” เปลี่ยนไปมาก อุดมการณ์รัฐ ปะทะอุดมการณ์คอมมิวนิสต์ เกิดปฏิบัติการทางสังคมมากมาย รัฐจัดกิจกรรมความมั่นคง อบรมตั้งกลุ่มมวลชน คอมมิวนิสต์ก็ทำเช่นเดียวกัน ปฏิบัติการทางอาวุธ “ฆ่ากันไป ฆ่ากันมา” ความหวาดระแวงเกิดขึ้นไปทั่ว แม้จะผ่านช่วงใช้อาวุธ และเข้าสู่ช่วงพัฒนาตามแผนพัฒนาเศรษฐกิจและสังคมแห่งชาติก็ตาม

อย่างไรก็ตามแม้ว่าชาวชุมชนได้ปรับตัวในยุคสมัยนี้ด้วยความลำบาก เสียเปรียบระบบตลาดทุน และรัฐ และได้รับผลจาก “การพัฒนา” เข้าไปบ้าง แต่ชุมชนก็ได้สัมผัสกับโรงเรียนระดับมัธยมศึกษาใหม่ของรัฐ โรงพยาบาลของรัฐ ถนนใหม่ ทั้งภายในและภายนอก การรวมกลุ่มภายใต้การสนับสนุนของรัฐ ทำให้ชาวชุมชนได้รับรู้ถึงระบบการรวมกลุ่มแบบใหม่ มีการบริหารจัดการเป็นรูปแบบชัดเจน เมื่อประกอบกับ องค์ความรู้ชุมชนที่มีมาในอดีต ฐานความรู้สมัยใหม่จากระบบการศึกษา องค์ความรู้จากองค์การพัฒนาเอกชน และ “องค์ความรู้” จากความขัดแย้งทั้งหมดนี้ทำให้ “พื้นที่ทางความคิด” เปลี่ยนแปลงตามไปด้วย เกิด “คุณภาพใหม่” ของความคิด ส่วนหนึ่งนำมาสู่การก่อตัวรูปแบบการรวมกลุ่มและสร้างเครือข่ายแนวนอนแบบใหม่ในเวลาต่อมาโดยมีตัวอย่างที่เด่นชัดกรณีกลุ่มสวนยางไม้เรียง นั่นเอง

อย่างไรก็ตามในช่วงนี้แม้ว่าจะเกิดความขัดแย้ง มีความลำบากมากเพียงใด แต่ความเคารพศรัทธา ต่อพ่อท่านคล้ายมีความต่อเนื่องเป็นอย่างมาก และพัฒนามาถึงจุดที่ “เครือข่ายพ่อท่านคล้าย” สามารถร่วมกันสร้างถาวรวัตถุทาง “จิตใจ” ที่สำคัญ ยิ่งใหญ่ และมี “นัย” ต่อความสัมพันธ์ระหว่างท้องถิ่นและตัวเมือง คือ **เจติยวัตถุฐาน้อย** นอกจากนั้นพ่อท่านคล้ายยังมีบทบาทต่อยุคสมัยแห่งความขัดแย้งนี้มาก พ่อท่านคล้ายเป็นที่พึ่งทางใจของชาวบ้านทุกกลุ่ม ในช่วงแรกรัฐก็อาศัยพ่อท่านคล้ายในการเป็นตัวกลางคลี่คลายความขัดแย้ง เพราะรัฐสามารถ “เข้าถึง” พ่อท่านคล้ายมากกว่าคอมมิวนิสต์ แต่เป็นช่วงเวลาสั้น ๆ เพราะพ่อท่านคล้ายชราภาพมากแล้วและมรณภาพในปี พ.ศ.๒๕๑๓ อันเป็นช่วงที่ความขัดแย้งเริ่มเข้มข้น บทบาทพ่อท่านคล้ายจึงกลายเป็นที่พึ่งทางใจของทุกกลุ่มหลังจากที่ท่านได้มรณภาพแล้ว

ช่วงพ.ศ.๒๕๓๑-๒๕๕๐ เป็นช่วงที่ทั้งปัจจัยภายนอกและภายในมีความสำคัญไม่ยิ่งหย่อนไปกว่ากันเช่นเดียวกับช่วงก่อนหน้านี้ ปัจจัยจากภัยธรรมชาติเป็นตัวเริ่มต้นของช่วงนี้เช่นเดียวกัน แต่ครั้งนี้เป็นน้ำท่วมใหญ่ โคลนถล่ม ดินถล่ม ในปีพ.ศ.๒๕๓๑ ส่งผลสำคัญคือพื้นที่ทางกายภาพเปลี่ยนไปมากทั้งจากธรรมชาติและมนุษย์ ที่คลอง ที่ลุ่ม ที่นา ที่สวน ตลาด

บ้านเรือน ถูกหิน โคลน ดินทับถมจนไม่สามารถใช้ประโยชน์แบบเดิมได้ต้องย้ายที่ทำการ ย้ายที่อยู่อาศัย หรือเปลี่ยนมาปลูกยางพาราเป็นหลัก ที่นาเหลือน้อยลงมาก และมีโครงการสร้างอ่างเก็บน้ำขนาดใหญ่สองอ่างคือ อ่างเก็บน้ำกระทุง และคลองดินแดง กลายเป็นภูมิทัศน์วัฒนธรรมที่โดดเด่นมากในปัจจุบัน

ชาวชุมชนมีวิถี "เศรษฐกิจยางพารา" เป็นส่วนใหญ่ และอยู่ภายใต้ระบบตลาดในยุคทุนนิยมโลกาภิวัตน์ เศรษฐกิจแบบพึ่งพาตัวเองมีน้อยลงมาก ต้องพึ่งตลาดเป็นส่วนใหญ่ เป็นยุค "ทำขาย ชื้อกิน ชื้อใช้" สังคมไทย และชุมชน "ใกล้ชิด" ใกล้มากขึ้นจากการคมนาคมและข้อมูลข่าวสาร แต่ยังคงไว้ซึ่งการเป็น "ผู้ผลิตเล็กอิสระ" อันเป็น "จุดแข็ง" ที่มีมาแต่อดีต

ช่วงนี้ชุมชนอยู่ในยุคการเมืองท้องถิ่นแบบใหม่ คือองค์การบริหารส่วนท้องถิ่น ทำให้ความสัมพันธ์ทางการเมืองภายในท้องถิ่นเปลี่ยนไปมาก การแย่งชิงอำนาจการเมืองท้องถิ่นมีความสัมพันธ์กับการเมืองระดับจังหวัดและระดับชาติ เมื่อประกอบกับระบบเศรษฐกิจที่พึ่งพาตลาดมากขึ้นทำให้ชุมชนมีความเป็น "ปัจเจก" มากขึ้น เครือข่ายความร่วมมือชาวบ้านแบบเดิมมีน้อยลงมาก แต่ "สายใย" ที่เชื่อมโยงชาวบ้านในอดีตยังอยู่ ชาวบ้านรวมตัวกัน ไปมาหาสู่กัน ในประเพณีและกิจกรรมนั้นหนาแน่นตามช่วงเวลา

อย่างไรก็ตาม อีกด้านหนึ่งของการรวมตัวกันเป็นเครือข่ายความร่วมมือชาวบ้านแบบใหม่ อย่างเช่นกลุ่มสวนยางไม้เรียง ได้มีพัฒนาการต่อเนื่องจนสามารถเชื่อมโยงเครือข่ายไปในระดับจังหวัด ประเทศ และข้ามสาขาอาชีพได้ พร้อม ๆ กับสร้างนวัตกรรมใหม่โดยการตั้งศูนย์เรียนรู้และเชื่อมโยงเป็นเครือข่ายไปทั่วประเทศ ทำให้กลายเป็น "คลัง" ความรู้ขนาดใหญ่ ที่เกิดจากชาวบ้านเอง นอกจากนั้นด้วยกระแสการอนุรักษ์ภูมิปัญญาท้องถิ่น ทำให้ชุมชนสามารถรวมตัวกลุ่มแพทย์แผนโบราณ สามารถตั้งเป็นโรงเรียนสอนคนทั่วไปได้อย่างมีคุณภาพ นอกจากนั้นยังมีการรวมกลุ่มต่าง ๆ ที่เกิดจากชาวบ้านเอง และได้รับการสนับสนุนจากรัฐอีกจำนวนหนึ่ง การรวมกลุ่มและเครือข่ายเหล่านี้เป็นรูปแบบเครือข่ายความร่วมมือชาวบ้านแบบใหม่ ที่ผสมผสานกันระหว่างปัจจัยทางภูมิศาสตร์ ภูมิปัญญาจากวัฒนธรรมชุมชนในอดีต องค์ความรู้สมัยใหม่ทั้งจากของรัฐและเอกชน และองค์ความรู้จากการปฏิบัติการจริงทางสังคม กลุ่มและเครือข่ายชาวบ้านดังกล่าวสามารถดำรงอยู่ได้อย่างเป็นปกติกับรัฐ โดยสามารถร่วมมือหรือสนับสนุนกับรัฐ หรือดำเนินการอย่างเป็นอิสระจากรัฐได้ ขึ้นอยู่กับกิจกรรมและเป้าหมาย

ช่วงเวลานี้ "พ่อท่านคล้าย" ยังเป็น "ศูนย์กลาง" ที่สามารถเชื่อมโยงผู้คนเข้าเป็นเครือข่ายได้ แม้จะเป็นเชิงสัญลักษณ์ก็ตาม สามารถมีบทบาททางสังคมในบริบทใหม่ได้อย่างต่อเนื่อง ทั้งด้านเศรษฐกิจ สังคม การเมือง และวัฒนธรรม ขึ้นอยู่กับว่า "ใคร" จะนำ "พ่อท่านคล้าย" มาดำเนินกิจกรรม อย่างไรก็ตาม ไม่ได้หมายความว่าชาวชุมชน "เห็นดี เห็นงาม" ไปเสียทุกเรื่อง ชาวชุมชนสามารถวิเคราะห์ได้ว่า กิจกรรมนี้เป็นไปเพื่อประโยชน์ส่วนรวม หรือมีผล

ประโยชน์แอบแฝง แต่แทบทั้งหมดมีประโยชน์ต่อส่วนรวม เพราะ “บารมี” ของพ่อท่านคล้าย ทำให้ “เจ้าภาพ” ส่วนใหญ่ “ไม่กล้า” นำพ่อท่านคล้ายมา “หากิน” แต่อาจได้ประโยชน์ทางอ้อมบ้าง เช่น ชื่อเสียง ความราบรื่นในการบริหาร การปกครอง เป็นต้น

ภูมิทัศน์วัฒนธรรม พัฒนาการ และรูปแบบเครือข่ายชุมชนท้องถิ่นลุ่มน้ำตาปิตอนบนในงานวิจัยนี้แสดงให้เห็นว่า ปัจจัยด้านธรรมชาติ หรือภัยธรรมชาติ เป็นปัจจัยหนึ่งที่มีพลังอย่างมากในการผลักดันความเคลื่อนไหวของชุมชน นอกจากนั้นยังมีปัจจัยจากมนุษย์ภายนอกและภายใน ทั้งด้านเศรษฐกิจ สังคม การเมือง วัฒนธรรม และอัตวิสัยของบุคคลที่ผสมผสานกัน เป็นปัจจัยซึ่งกันและกัน ในเวลาเดียวกัน เพียงแต่ว่าในช่วงเวลานั้นปัจจัยใดมีพลังมากกว่า แต่ต้องมีปัจจัยอื่น ๆ เข้ามาประกอบเสมอ ปัจจัยจึงมีหลากหลายและซ้อนทับกัน ด้วยเหตุนี้ทำให้เขตเศรษฐกิจวัฒนธรรมหนึ่ง ๆ มี “ลักษณะเฉพาะ” กล่าวคือ การมีปัจจัยภายในเป็นพื้นฐาน เช่น ภูมิศาสตร์ ความเสียหายจากภัยพิบัติน้ำท่วม ดินโคลนถล่ม ทรัพยากรธรรมชาติเช่น แร่ธาตุ วัฒนธรรมชุมชน อัตวิสัยของบุคคล ฯลฯ ทั้งหมดนี้เป็น “ลักษณะเฉพาะ” เมื่อผสมผสานกับปัจจัยภายนอก ซึ่งส่วนใหญ่มี “ลักษณะทั่วไป” เช่น รูปแบบการปกครอง การคมนาคม การพัฒนา “อุดมการณ์คอมมิวนิสต์” องค์ความรู้ด้านการจัดการต่าง ๆ ฯลฯ ทำให้ “ลักษณะทั่วไป” กลายเป็น “ลักษณะเฉพาะ” ไปในทันที แต่เป็น “ลักษณะเฉพาะ” ที่มี “คุณภาพใหม่” ดังนั้น การศึกษาประวัติศาสตร์ท้องถิ่นภายใต้เขตเศรษฐกิจวัฒนธรรมหนึ่ง ๆ คือ การศึกษาเพื่ออธิบาย “ลักษณะเฉพาะ” ที่มี “คุณภาพใหม่” (ในประเด็นที่ศึกษา) ที่เกิดขึ้นผ่านช่วงเวลาในชุมชนท้องถิ่นเขตใดเขตหนึ่ง นั่นเอง

### อภิปรายผล:

จาก “ประวัติศาสตร์ชุมชนท้องถิ่นลุ่มน้ำตาปิตอนบน” สู่ “พรมแดนความรู้”

(๑) งานวิจัยเรื่อง “ประวัติศาสตร์ชุมชนท้องถิ่นลุ่มน้ำตาปิตอนบน” ได้ยืนยันความเชื่อที่ว่า ประชาชนในท้องถิ่นต่าง ๆ เป็น “ตัวแสดงหลัก” ในการขับเคลื่อนประวัติศาสตร์ โดยอาจมีความสัมพันธ์กับรัฐส่วนกลางอย่างใดอย่างหนึ่งทั้งต่อเนื่องและไม่ต่อเนื่อง ท้องถิ่นมีพัฒนาการแตกต่างจากศูนย์กลาง และมีความสัมพันธ์กับศูนย์กลางที่หลากหลาย มี “ตัวตน” และมีอัตลักษณ์เป็นของตัวเอง อันเป็นปรัชญา หรือ “จิตวิญญาณการศึกษา” ที่ จิตร ภูมิศักดิ์ ได้วางรากฐานไว้

(๒) งานวิจัยนี้ใช้ฐานคิดแกนหลักจากสำนักเศรษฐศาสตร์การเมืองแนวประวัติศาสตร์และวัฒนธรรมชุมชน โดยมีแนวคิดภูมิทัศน์วัฒนธรรมและเครือข่ายสังคมเป็นตัวเสริม เพื่อต้องการตอบวัตถุประสงค์งานวิจัยเป็นหลัก ผู้วิจัยพบว่า แนวคิดของสำนัก

**เศรษฐศาสตร์การเมืองแนวประวัติศาสตร์และวัฒนธรรมชุมชน** สามารถอธิบายและเข้าใจ  
ท้องถิ่นได้อย่างสมเหตุสมผล เนื่องจากปัจจัยต่าง ๆ ต้องนำมาวิเคราะห์ร่วมกันและสัมพันธ์กัน  
คือ ปัจจัยทางเศรษฐกิจ สังคม การเมือง วัฒนธรรม เป็นปัจจัยพื้นฐานของสังคมทุกแห่ง  
ขณะเดียวกันยังมี “วัฒนธรรมชุมชน” ที่สืบทอด โยงยึดชุมชนเข้าด้วยกัน แต่ไม่เพียงพอต่อการ  
เข้าใจลักษณะเฉพาะของท้องถิ่น ความรู้ทางภูมิทัศน์วัฒนธรรม ซึ่งรวมความรู้ทางภูมิศาสตร์  
เข้าไปด้วย มีส่วนช่วยในการเข้าใจลักษณะเฉพาะเป็นอย่างมาก สำหรับแนวคิดเครือข่ายสังคม  
นั้นนำมาใช้ค้นหารูปแบบเครือข่าย อันเป็นวัตถุประสงค์เฉพาะของงานวิจัยนี้ จึงอาจไม่จำเป็น  
สำหรับงานวิจัยอื่น ๆ สำหรับงานวิจัยนี้แนวคิดเครือข่ายสังคมมีข้อจำกัดในการวิเคราะห์เครือข่าย  
ที่อยู่ภายใต้พัฒนาการทางประวัติศาสตร์ที่ยาวนาน โดยเฉพาะด้านบทบาทของเครือข่ายที่ชัดเจน  
หากต้องการพัฒนาวิธีการศึกษาแนวนี้ต่อไปอาจต้องเปลี่ยนวิธีคิดเป็นศึกษา “ประวัติศาสตร์ของ  
เครือข่าย” ในชุมชน อาจทำให้เห็นบทบาทของเครือข่ายในชุมชนชัดเจนขึ้น

อย่างไรก็ตามผู้วิจัยคิดว่าการศึกษาศาสตร์ประวัติศาสตร์ท้องถิ่นตามแนวทางสำนัก  
เศรษฐศาสตร์การเมืองแนวประวัติศาสตร์และวัฒนธรรมชุมชน โดยมีแนวคิดภูมิทัศน์วัฒนธรรม  
เป็นแนวคิดเสริม ก็อาจไม่เพียงพอ ในการเข้าใจชุมชนท้องถิ่นใดท้องถิ่นหนึ่ง เพราะคำบอกเล่า  
หรือเอกสาร หรือกิจกรรม ประเพณีในชุมชนท้องถิ่นมี “ความสัมพันธ์เชิงอำนาจ” ระหว่างกลุ่ม  
ต่าง ๆ อยู่ด้วย จึงอาจต้องใช้แนวคิด วาทกรรม (Discourse and Discourse Analysis) หรือ  
ศาสตร์การตีความหมาย (Hermeneutics) หรือจิตวิทยา (psychology) เข้ามาช่วย จะทำให้มี  
ความเข้าใจชุมชนท้องถิ่นลึกซึ้งมากขึ้น เพราะช่วยในการตีความหมายหลักฐานและอัตวิสัยของ  
บุคคล ในลักษณะการต่อสู้ ต่อรองทางอัตลักษณ์

(๓) “ประวัติศาสตร์ชุมชนท้องถิ่นลุ่มน้ำตาปิตอนบน” ได้แสดงให้เห็นว่า ภายใต้การ  
ศึกษาประวัติศาสตร์เมืองสำคัญคือ นครศรีธรรมราช ที่มีอยู่มากมาย ทำให้ “ท้องถิ่น” หายไป  
งานวิจัยนี้สามารถเชื่อมต่อกับองค์ความรู้เหล่านั้น ดังเช่นการศึกษา “ศิวิล ๒๐๐ ปี” (๒๕๓๒)  
ที่พรพิไล เลิศวิชา ได้เสนอไว้ ทำให้เราสามารถเห็นวิถีชีวิตของ “ชาวเหนือ” ได้ในระดับหนึ่ง  
ขณะนี้เราได้รับทราบแล้วว่า “ชาวนอกเขา” มีตัวตนอยู่ในหน้าประวัติศาสตร์เมืองนครอย่างเด่นชัด

นอกจากนี้งานวิจัยนี้ ช่วยให้การศึกษาวงวิชาการอย่างน้อย ๓ เรื่องที่เกี่ยวข้องกับ  
“ชาวนอกเขา” มีมุมมองที่กว้างออกไปและมีความหลากหลายเพิ่มขึ้น คือ เรื่องประวัติศาสตร์การ  
ขูดแค้นเขาสุณีย์ ตำบลไม้เรียง อำเภอฉวาง จังหวัดนครศรีธรรมราช (๒๕๔๔) โดยจันทร์ มาศ  
สุพงษ์ เรื่องบ้านหลักช้าง : สภาพความเปลี่ยนแปลงของชุมชน (๒๕๔๔) โดยสมทรง นุ่มนวล และ  
(บทความ) เรื่องประวัติศาสตร์สองฝั่งแม่น้ำคูด้วน (๒๕๔๔) โดยชาติ ศิลประศรี พร้อมทั้งได้เชื่อม  
ต่องานทั้งสามเรื่องให้อยู่ในบริบทเดียวกัน

งานวิจัยนี้ นอกจากการเสนอเนื้อหาที่สามารถเชื่อมต่อกับองค์ความรู้กับเมือง  
นครศรีธรรมราชและชุมชนท้องถิ่นลุ่มน้ำตาปิตอนบนที่กล่าวมาแล้ว งานนี้ยังได้เสนอวิธีการศึกษา

ที่แตกต่างกันออกไปอีกด้วย ทำให้มีประเด็นที่หลากหลายเพิ่มขึ้นนำไปสู่ “ข้อถกเถียง” ต่อไปในอนาคต

(๔) งานวิจัยนี้ได้เชื่อมต่อดองค์ความรู้กับการศึกษาในภาคใต้ ที่เกี่ยวข้องโดยตรงคืองานเรื่องตามรอยช้างแลได้ (๒๕๔๓) โดยสารูป ฤทธิ์ชู และสุณีย์ ทองไชร์ ผู้วิจัยพบว่าการเลือกพื้นที่ศึกษา ชุมชนที่มีช้างตามธรรมชาติ ที่บ้านช่องช้าง อำเภอเวียงสระ จังหวัดสุราษฎร์ธานี หากมีการศึกษาเพิ่มเติมโดยขยายขอบเขตออกมาถึง “นอกเขา” ผังนครศรีธรรมราชจะทำให้มีความสมบูรณ์มากยิ่งขึ้น เพราะบริเวณนี้มี “วัฒนธรรมช้าง” เก่าแก่ และเป็น “ฐานที่มั่น” ของ “แม่ทัพใหญ่” ในยุคสร้างป่าเป็นนา (ยุคในงานตามรอยช้าง) ที่งานได้กล่าวถึงคือ ชุนพิปูนเปรม-ประดิษฐ์ นั่นเอง

งานวิจัยนี้แสดงให้เห็นว่าการศึกษาแบบ “เขตเศรษฐกิจวัฒนธรรม” เป็นการพัฒนาศึกษาภาคใต้ที่เน้นประเด็นต่าง ๆ ในภาพรวม การศึกษาแบบเขตฯ ทำให้เข้าใจภาคใต้ชัดเจนขึ้น เพราะให้ความสำคัญกับปัจจัยทางภูมิศาสตร์ และต้องศึกษาหลาย ๆ ประเด็นที่สัมพันธ์กันพร้อม ๆ กัน อย่างน้อยที่สุดคือความสัมพันธ์ด้านเศรษฐกิจ สังคม การเมือง และวัฒนธรรม

ตัวอย่างที่ชัดเจนคือ การศึกษาเขตภาคใต้ตอนบน คือ เรื่องพลวัตเศรษฐกิจชุมชนลุ่มน้ำไชยา โดยพรพิไล เลิศวิชา และสุนันทา บุญศรีสวัสดิ์ และ การศึกษาเขตพื้นที่ภาคใต้ตอนล่าง คือ โครงการประวัติศาสตร์ท้องถิ่นภาคใต้บริเวณลุ่มทะเลสาบสงขลา หัวหน้าโครงการคือ ยงยุทธ ชูแว่น

“ลุ่มน้ำไชยา” ให้ภาพเขตเกี่ยวกับภูเขา แม่น้ำ และทะเล โดยมีพัฒนาการทางประวัติศาสตร์ที่สัมพันธ์กับรัฐไชยาในอดีต มณฑลชุมพรในสมัยปฏิรูประบบราชการ การเข้าสู่ยุคสมัยต่าง ๆ ฯลฯ “ลุ่มทะเลสาบสงขลา” ให้ภาพเกี่ยวกับที่ราบทำนา อุ้ข้าวอู่น้ำของภาคใต้ ความสัมพันธ์กับหัวเมืองทางใต้ มีความสัมพันธ์ทางทะเลอย่างมีนัยสำคัญ (มากกว่าลุ่มน้ำไชยา) ฯลฯ สองภาพ สองเขต เรื่องราวแต่ละเขตมีความเด่นชัด แตกต่าง แน่นอเนาะย่อมต่างจากเขตตอนกลาง อย่าง “ชุมชนท้องถิ่นลุ่มน้ำตาปัดอนบน” ที่สัมพันธ์กับเมืองนครศรีธรรมราช ความแตกต่างที่สำคัญ คือปัจจัยภายใน การเป็นเขตเขาสูงกว่าแถบไชยา แน่นอเนาะสูงสูงกว่าแถบทะเลสาบสงขลามาก ไม่ติดทะเล ทำนาผืนเล็ก ๆ เลี้ยงชีพ มีอำนาจท้องถิ่นที่แข็งแกร่ง สัมพันธ์กับช้าง ผจญกับภัยธรรมชาติร้ายแรงหลายครั้ง เป็นพื้นที่ “สีแดง” (เข้ม) มีแร่เขาสุณย์ ที่นำมาสู่เรื่องราวคล้ายกับ “ชุดทองในหมิงคาบอวย” เคารพศรัทธาพระสงฆ์คนสำคัญคือ พ่อท่านคล้าย ยิง“เทพเจ้า” จนแสดงออกเด่นชัดทั้งพื้นที่ทางกายภาพ สังคม และความคิด ฯลฯ

ภาพของการศึกษาแบบเขตเศรษฐกิจวัฒนธรรมแต่ละเขตจึงมีความชัดกว่าการศึกษาในภาพรวม เพราะทำให้เห็น “ความต่าง” เพราะความแตกต่างทำให้ชัดเจน ที่สำคัญคือ ผู้วิจัย

ได้พบ “ร่องรอย” การเชื่อมต่อของผู้คนทั้งสามเขต กล่าวคือ บรรพบุรุษ “คนลุ่มน้ำตาปีตอนบน” จำนวนมาก โดยเฉพาะผู้ชาย มาจากลุ่มทะเลสาบสงขลา โดยเฉพาะแถบพัทลุง และ “คนลุ่มน้ำตาปีตอนบน” หลายครอบครัวได้อพยพไปอยู่ลุ่มน้ำชียา ด้วยการไปบุกเบิกพื้นที่ใหม่ในยุคหลัง ๒๕๐๐ นั้นก็หมายความว่าสามารถนำไปศึกษาหาความสัมพันธ์ของแต่ละเขตได้อีกด้วย

(๕) งานวิจัยนี้เป็นส่วนหนึ่งที่เกี่ยวข้ององค์ความรู้ของสำนักเศรษฐศาสตร์การเมืองแนวประวัติศาสตร์และวัฒนธรรมชุมชน ในประเด็นคำถามว่า ชุมชนดำรงอยู่โดยยังรักษาระบบเศรษฐกิจแบบชุมชนไว้ได้ ภายใต้ระบบเศรษฐกิจสองระบบในสังคมไทยปัจจุบันได้อย่างไร ลักษณะไหน ทั้ง ๆ ที่ทรัพยากรธรรมชาติเหลือน้อยลงมาก ขณะเดียวกัน รัฐและทุนเข้าไปมีก่อกำกับชุมชนมากขึ้น งานวิจัยนี้พบว่า ชาวชุมชนท้องถิ่นลุ่มน้ำตาปีตอนบนในปัจจุบันส่วนใหญ่เป็นผู้ผลิตเล็กอิสระ อยู่ในระบบเศรษฐกิจแบบชุมชน โดยการผลิตหลักต้องพึ่งพาระบบตลาดทุน กล่าวคือ ครัวเรือนและชุมชนเป็นหน่วยการผลิต เป้าหมายการผลิตคือรักษาค่าครองชีพของครัวเรือนและชุมชนให้สามารถเลี้ยงตัวเองได้ และผลิตซ้ำครอบครัวและชุมชนได้ แม้จะผลิตเพื่อขายก็ได้เงินมาเลี้ยงครอบครัว ไม่ได้เพื่อกำไรสูงสุด วิธีการผลิตใช้แรงงานในครัวเรือนเป็นหลัก มีวัฒนธรรมชุมชนด้านต่าง ๆ แต่เนื่องจากการผลิตหลักเป็นทางการต้องพึ่งพาตลาดทุนและการส่งออกนอกประเทศ ทำให้รายได้หลักในการเลี้ยงตัวเองและชุมชนขึ้นอยู่กับระบบตลาดทุนในปัจจุบัน ผู้ผลิตเล็กอิสระเหล่านี้จึงดำรงอยู่ในวิถีชีวิตสองแนวทาง คือ

๑) ทำการผลิตหลักบนที่ดินของตัวเอง แล้วส่งขายตามระบบตลาด นำรายได้มาเลี้ยงครอบครัว โดยอาจมีเศรษฐกิจแบบเลี้ยงตัวเอง หรือมีรายได้เสริม หมายความว่าหากขายผลผลิตหลักไม่ได้ ก็สามารถกลับมาที่การเลี้ยงตัวเองได้ เพราะยังมีที่ดินเป็นของตัวเอง และ

๒) มีลักษณะคล้ายกับข้อที่ ๑ แต่แนวทางนี้ รวมกลุ่มและสร้างเครือข่ายชุมชนเพื่อต่อรอง ต่อสู้กับระบบตลาดทุน หมายความว่าไม่ให้ระบบตลาดทุนกำหนดรายได้หลักฝ่ายเดียว ดังเช่นกลุ่มไม้เรียงและเครือข่ายได้ปฏิบัติมา ทั้งสองแนวทางนี้ไม่ขัดแย้งกัน แต่แนวทางที่สองได้รับประโยชน์และมี “คุณค่า” มากกว่า แนวทางแรกสามารถเปลี่ยนมาเป็นแนวทางที่สองได้ ทั้งสองแนวทางอยู่ในระบบเศรษฐกิจแบบชุมชน เพราะหัวใจสำคัญในการพิจารณาระบบเศรษฐกิจชุมชน คือ การเป็นผู้ผลิตเล็กอิสระ ที่สามารถเลือกแนวทางการผลิตแบบไหนก็ได้ พึ่งพาตัวเองได้ทั้งในครอบครัวและชุมชน

ผู้ผลิตเล็กอิสระเหล่านี้ได้ผ่านพัฒนาการทางประวัติศาสตร์ ผ่านระบบวัฒนธรรมชุมชนมายาวนาน ผ่านการต่อสู้ ต่อรองกับกลุ่มต่าง ๆ และรัฐมายาวนาน พวกเขาเป็น “ผู้บุกเบิก” ที่สามารถพึ่งตัวเองมาได้ การพึ่งตัวเอง และพึ่งกันเอง คือ อำนาจที่แข็งแกร่งที่สุดของพวกเขา ด้วยเหตุนี้พวกเขาจึงสามารถปรับตัวได้ทุกรูปแบบ โดยเฉพาะสามารถรวมตัวกันสร้างเป็นเครือข่ายแนวนอนได้ทุกยุคสมัย ดังงานวิจัยนี้แสดงให้เห็น

นอกจากนั้นในงานวิจัยนี้ยังแสดงให้เห็นถึงลักษณะเฉพาะของเครือข่ายทางสังคมวัฒนธรรมแบบหนึ่ง ที่ยังดำรงอยู่ข้ามยุคข้ามสมัย คือ เครือข่ายพ่อท่านคล้าย และเป็นเครือข่ายที่สามารถเชื่อมโยงหรือโยงทุกเครือข่ายได้อย่างแท้จริง ผู้วิจัยคิดว่าทุกชุมชนต้องมีเครือข่ายทางสังคมวัฒนธรรมที่โดดเด่นอยู่ หากนำมาบูรณาการและพัฒนาต่อไป ชุมชนก็สามารถดำรงอยู่อย่างแข็งแกร่งขึ้น

การที่ระบบเศรษฐกิจชุมชนดำรงอยู่ได้ในปัจจุบันทั้ง ๆ ที่ปัจจัยด้านทรัพยากรธรรมชาติจำกัดลง พร้อมทั้งรัฐและทุนเข้ามามีอำนาจในชุมชนมากขึ้น ก็เพราะลักษณะชุมชนที่ให้ความมั่นคง ด้วย “ระบบวัฒนธรรมชุมชน” งานวิจัยนี้แสดงให้เห็นว่า การรวมตัวกันและสร้างเครือข่ายแนวนอนแบบใหม่ มีที่มาจาก “ระบบวัฒนธรรมชุมชน” ที่มีมาในอดีต ผ่านการปรับตัวผสมผสานกับองค์ความรู้ต่าง ๆ ในแต่ละสมัย คือความมั่นคงอย่างหนึ่งของชุมชน และการที่ชุมชนทำอย่างนั้นได้เพราะพวกเขายังเป็นผู้ผลิตเล็กอิสระ ที่สามารถพึ่งพาตัวเอง และพึ่งกันเองได้ นั่นเอง

(๖) งานวิจัยนี้ค้นพบความสัมพันธ์ระหว่างชาวชุมชนกับพระสงฆ์ ที่มี “ลักษณะพิเศษ” ดังได้กล่าวไป พิจารณาเฉพาะด้านองค์ความรู้ทั่วไป เป็นการยืนยันถึง “อำนาจ” ในสังคมไทยของพระสงฆ์ที่มีความ “ศักดิ์สิทธิ์” (วิทยา สุจริตธนาภิรักษ์, ๒๕๒๓) งานวิจัยนี้เสนอเพิ่มเติมว่า “ความศักดิ์สิทธิ์” ระดับที่สามารถปฏิบัติกรทางสังคมได้อย่างมีประสิทธิภาพข้ามยุคข้ามสมัยอย่างพ่อท่านคล้ายนั้น ต้องขึ้นกับบริบททางภูมิศาสตร์ เศรษฐกิจ สังคม การเมือง วัฒนธรรม ของสังคมหรือชุมชนนั้น ๆ และต้องมีเรื่องอัตวิสัยเฉพาะตัวของพระสงฆ์รูปนั้น ๆ ด้วย อำนาจ “ศักดิ์สิทธิ์” ของพระสงฆ์ในระดับชาวบ้านธรรมดาที่มีอยู่นี้เป็นการเสนอเพิ่มเติมให้กับข้อเสนอของ สมเกียรติ วันทะนะ (๒๕๓๐, หน้า ๑๙๙-๒๒๐) ที่เสนอกรอบการวิเคราะห์อำนาจดั้งเดิมในสังคมไทยสยาม โดยมีเพียงอำนาจธรรมชาติ อำนาจเหนือนมนุษย์ (เช่น พรหม ภูตผี ปีศาจ) และอำนาจมนุษย์ ที่มีเพียงผู้ปกครองพุทธรัฐ และกว่าจะมาถึง “อาณาประชาราษฎร์” ก็ต้องผ่าน “เสนาอำมาตย์ ข้าราชการบริวาร” อีกชั้น (สมเกียรติ วันทะนะ, ๒๕๓๐, หน้า ๒๒๐) กรอบการวิเคราะห์นี้ให้ความสำคัญกับรัฐมากจนเกินไป แท้จริงแล้ว ประชาชนคนธรรมดาก็มี “ความสัมพันธ์เชิงอำนาจ” ต่อกัน ในกรอบของ “ความศักดิ์สิทธิ์” การศรัทธา เคารพ นับถือ ในระดับสูงได้ที่สำคัญคือ ความสัมพันธ์ในระดับชาวบ้านสามารถเป็นอิสระ จากอำนาจของรัฐได้ แม้ว่าอาจสัมพันธ์กับรัฐอยู่ สามารถปฏิบัติภารกิจทางสังคมได้ทั้งหมด ไม่ว่าด้านเศรษฐกิจ สังคม การเมือง หรือวัฒนธรรม โดยรัฐไม่ต้องเข้ามาเกี่ยวข้องได้

## ข้อเสนอแนะ

ในข้อ ๒ และ ๓ ผู้วิจัยได้เสนอแนะไปบ้างแล้ว ในประเด็นเรื่องวิธีการศึกษา ทั้งแนวคิดเรื่องเขตเศรษฐกิจวัฒนธรรม การใช้วิธีวิทยาและแนวคิดให้หลากหลาย รวมถึงช่องว่างของข้อ

สรุปและพรมแดนความรู้ ผู้วิจัยอยากเสนอประเด็นเพิ่มเติมที่เป็นการเฉพาะเพื่อขยายต่อจากงานวิจัยเรื่องชุมชนท้องถิ่นลุ่มน้ำตาปิตอนบนคือ

๑. ควรศึกษาด้านอื่น ๆ ที่เป็นปัจจุบันให้ละเอียด เช่น สิ่งแวดล้อมและทรัพยากรธรรมชาติในสาขาวิชาด้านวิทยาศาสตร์ สิ่งแวดล้อม ด้านเศรษฐกิจ สังคม การเมือง และวัฒนธรรม บทบาทขององค์กรและเครือข่ายชุมชน ฯลฯ เมื่อเชื่อมกับงานประวัติศาสตร์สามารถนำไปพัฒนาระดับเขตเศรษฐกิจวัฒนธรรมได้ เพราะเป็นพื้นที่ป่าต้นน้ำหลายสายฝั่งตะวันตกสัมพันธ์กับสิ่งแวดล้อมจังหวัดกระบี่และสุราษฎร์ธานี

๒. ควรขยายขอบเขตการศึกษางานประวัติศาสตร์ท้องถิ่น จากชุมชนลุ่มน้ำตาปิตอนบน ไปสู่ลุ่มน้ำตาปิตอนกลางและตอนล่าง หรือศึกษาเป็นชุดโครงการวิจัยไปทั้งลุ่มน้ำตาปิตอนในลักษณะเดียวกับที่ “ลุ่มทะเลสาบสงขลา” ได้ดำเนินการมา จะเกิดประโยชน์เพิ่มมากขึ้น

๓. ควรขยายเนื้อหาการศึกษาในประเด็นการดำรงอยู่ของผู้ผลิตเล็กอิสระในปัจจุบัน ทั้งกระบวนการคือการผลิต ขยายแลกเปลี่ยน การจัดสรรรายรับ รายจ่าย การใช้เวลาว่าง การนันทนาการ กิจกรรมทางความเชื่อและประเพณี เป็นต้น และขยายไปสู่การศึกษาประเด็นการรวมตัวกันเป็นเครือข่ายความร่วมมือชาวบ้านแวนอนที่พัฒนามาถึงปัจจุบัน ได้สร้างความมั่นคงภายในชุมชนได้อย่างไร หรือจะส่งเสริมพัฒนาไปในทิศทางอย่างไรในอนาคต

### บรรณานุกรม

- กนกศักดิ์ แก้วเทพ. (๒๕๕๐). บรรณานุกรม. มรรควิธีเศรษฐศาสตร์การเมือง เล่ม ๑-๓. กรุงเทพฯ: โรงพิมพ์จุฬาลงกรณ์มหาวิทยาลัย.
- กรมศิลปากร. (๒๕๐๕). รวมเรื่องเมืองนครศรีธรรมราช.งานพระราชทานเพลิงศพ พลเอก เจ้าพระยาบดินทรเดชาฯ (แยม ณ นคร) ณ เมรุหน้าพลับพลาอิสริยาภรณ์ วัดเทพศิรินทราวาส กรุงเทพมหานคร.
- กิตติ ดันไทย. (๒๕๕๒). หนึ่งศตวรรษเศรษฐกิจของคนลุ่มทะเลสาบสงขลา. กรุงเทพฯ: สำนักงานกองทุนสนับสนุนการวิจัย (สกว.).
- เกรียงไกร เกิดศิริ. (๒๕๕๑). ชุมชนกับภูมิทัศน์วัฒนธรรม. กรุงเทพฯ: อูษาคเนย์.
- จำนงค์ แรกพินิจ. (๒๕๔๐). แשרแรงงาน ความสัมพันธ์ทางเศรษฐกิจ สังคม และวัฒนธรรมของชาวบ้านภาคใต้. สงขลา: สถาบันทักษิณคดีศึกษา มหาวิทยาลัยทักษิณ.
- จิตร ภูมิศักดิ์. (๒๕๔๗). สังคมไทยลุ่มน้ำเจ้าพระยา ก่อนสมัยศรีอยุธยา. กรุงเทพฯ: สำนักพิมพ์ฟ้าเดียวกัน.
- ฉัตรทิพย์ นาถสุภา และพรพิไล เลิศวิชา. (๒๕๔๑). วัฒนธรรมหมู่บ้านไทย. กรุงเทพฯ: สำนักพิมพ์สร้างสรรค์.

- จักรทิพย์ นาดสุภา. (๒๕๔๗ ก). วัฒนธรรมไทยกับขบวนการเปลี่ยนแปลงทางสังคม (พิมพ์ครั้งที่ ๕). กรุงเทพฯ: สำนักพิมพ์จุฬาลงกรณ์มหาวิทยาลัย.
- \_\_\_\_\_. (๒๕๔๗ ข). ความเป็นมาและสาระสำคัญของแนวคิดวัฒนธรรมชุมชน. กรุงเทพฯ: สถาบันพัฒนาองค์กรชุมชน (องค์การมหาชน).
- \_\_\_\_\_. (๒๕๔๘). แนวทางและวิธีวิจัยสังคมไทย. กรุงเทพฯ: สำนักพิมพ์สร้างสรรค์.
- \_\_\_\_\_. (๒๕๕๐). เศรษฐกิจหมู่บ้านไทยในอดีต (พิมพ์ครั้งที่ ๕). กรุงเทพฯ: สำนักพิมพ์สร้างสรรค์.
- จักรทิพย์ นาดสุภา และพูนศักดิ์ ชานิกประดิษฐ์. (๒๕๔๐). เศรษฐกิจหมู่บ้านภาคใต้ฝั่งตะวันออกในอดีต. กรุงเทพฯ: สำนักพิมพ์สร้างสรรค์.
- จวีวรรณ ประจวบเหมาะ. (๒๕๓๖). แลได้สี่ทศวรรษ: การเปลี่ยนแปลงทางสังคม วัฒนธรรม และพัฒนาการทางการเมือง (ในช่วงเวลา ๒๕๓๐-๒๕๓๖). ในรายงานประกอบการประชุมวิชาการ ๑๐-๑๑ ธันวาคม ๒๕๓๖ ณ โรงแรมแอมบาสเดอร์ ซิตี้ จอมเทียน ชลบุรี.
- ชลิตา บัณทวงศ์ และอนุสรณ์ อุณโณ. (๒๕๔๖). เศรษฐกิจชุมชนหมู่บ้านภาคใต้ตอนบนฝั่งตะวันออก. กรุงเทพฯ: สถาบันวิดิทัศน์.
- ชาลี ศิลปรัตน์. (๒๕๒๙). การปกครองมณฑลนครศรีธรรมราชภายใต้สมเด็จพระเจ้านั่งยาเธอ เจ้าฟ้ายุคลทิฆัมพรกรมขุนลพบุรีราเมศวร์. ปรินุณานิพนธ์การศึกษามหาบัณฑิต, สาขาประวัติศาสตร์, มหาวิทยาลัยศรีนครินทรวิโรฒ ประสานมิตร.
- ณรงค์ นุ่นทอง. (๒๕๑๙). การปฏิรูปการปกครองมณฑลนครธรรมราชในสมัยพระยาสุมนัยวินิต เป็นข้าหลวงเทศาภิบาล พ.ศ. ๒๔๓๙-๒๔๔๙. ปรินุณานิพนธ์การศึกษามหาบัณฑิต, สาขาประวัติศาสตร์, มหาวิทยาลัยศรีนครินทรวิโรฒ ประสานมิตร.
- ดิเรก พรตตะเสน. (๒๕๑๖). เจ้าคุณท่าโพธิ์ กวีเอกเมืองนครยุครัตนโกสินทร์. ใน ร่มโพธิ์ ที่ระลึกฉลองชนมายุ ๙๐ ปี พระรัตนธัษณีย์ ๓๐ มิถุนายน ๒๕๑๖. ม.ป.ท.
- ดำรงธรรม. (๒๕๕๒). พ่อท่านคล้ายวาจาสิทธิ์. กรุงเทพฯ: ไทยควอลิตี้บุ๊คส์.
- ดำรงราชานุภาพ, สมเด็จพระเจ้า กรมพระยา. (๒๕๐๙). เทศาภิบาล. ใน อนุสรณ์งานพระราชทานเพลิงศพ พระยาจินดารักษ์ ณ วัดเทพศิรินทราวาส ๑๐ ตุลาคม ๒๕๐๙.
- เทอร์ตัน แอนดรู. (๒๕๓๓). บรรดาอำนาจท้องถิ่นกับการแยกตัวทางสังคมในชนบท. ใน อนุญญา ภูงคกุล (บรรณาธิการ), รัฐกับหมู่บ้านในไทยศึกษา. กรุงเทพฯ: สถาบันไทยคดีศึกษา มหาวิทยาลัยธรรมศาสตร์.
- น้อม อุปรมัย. (๒๕๒๕). ภัทราอนุสรณ์. ใน การบำเพ็ญกุศลศพ นางภัทรา อุปรมัย ๒ เมษายน ๒๕๒๕ ณ สุสานคริสเตียน นครศรีธรรมราช.
- ประทุม ชุ่มเพ็งพันธุ์. (๒๕๔๕). ประวัติศาสตร์อารยธรรมภาคใต้: แหล่งประวัติศาสตร์และโบราณคดีที่สำคัญในประเทศไทย. กรุงเทพฯ: สำนักพิมพ์ชมรมเด็ก.

ประยงค์ รณรงค์. (๒๕๔๔). *รวมความรู้ ประสบการณ์ และแนวคิดของชุมชนไม้เรียง*. กรุงเทพฯ: สถาบันพัฒนาองค์กรชุมชน (องค์การมหาชน).

\_\_\_\_\_. (๒๕๕๒). *แนวคิดที่ฝากไว้ให้คนรุ่นหลัง*. เอกสารฉบับลายมือ.

\_\_\_\_\_. (๒๕๕๒). *คุณค่าแห่งชีวิตที่ลิขิตเอง*. เอกสารฉบับลายมือ.

\_\_\_\_\_. (๒๕๕๒). *บันทึกกระบวนการเรียนรู้*. เอกสารฉบับลายมือ.

พรพิไล เลิศวิชา. (๒๕๓๒). *ศิรัวง: จากไพร่หนีนายถึงธนาคารแห่งขุนเขา*. กรุงเทพฯ: สำนักพิมพ์หมู่บ้าน.

\_\_\_\_\_. (๒๕๔๖). *พลวัตเศรษฐกิจชุมชนลุ่มน้ำชียา*. ใน *รายงานการวิจัยสำนักงานกองทุนสนับสนุนการวิจัย (สกว.)*. กรุงเทพฯ: สำนักงานกองทุนสนับสนุนการวิจัย

ภาวดี มหาจันทร์. (๒๕๑๔). *การปฏิรูปการทหารในรัชสมัยพระบาทสมเด็จพระจุลจอมเกล้าเจ้าอยู่หัว*. ปริญญาโทการศึกษามหาบัณฑิต, มหาวิทยาลัยศรีนครินทรวิโรฒ.

\_\_\_\_\_. (๒๕๒๗). *รัตนโกสินทร์ยุคปรับปรุงประเทศ*. กรุงเทพฯ: ไทยวัฒนาพานิช.

ยงยุทธ ชูแว่น. บรรณาธิการ. (๒๕๕๑). *ประวัติศาสตร์ท้องถิ่นไทย*. กรุงเทพฯ: สำนักงานกองทุนสนับสนุนการวิจัย (สกว.).

*รายงานการสัมมนาประวัติศาสตร์นครศรีธรรมราช ครั้งที่ ๑-๕*. กรุงเทพฯ: วิทยาลัยครุศรีธรรมราช: โรงพิมพ์กรุงสยามการพิมพ์.

จิตยา สุจริตธนาภิรักษ์. (๒๕๒๓). *ความคิดเกี่ยวกับอำนาจในสังคมไทย*. ใน *เอกสารสัมมนาไทยศึกษา*. วันที่ ๑๐-๑๑ ตุลาคม ๒๕๒๓. จัดโดย สถาบันไทยคดีศึกษา มหาวิทยาลัยธรรมศาสตร์และสมาคมสังคมศาสตร์แห่งประเทศไทย. กรุงเทพฯ: สถาบันไทยคดีศึกษา มหาวิทยาลัยธรรมศาสตร์

วิเชียร ณ นคร และคณะ. (๒๕๒๑). *นครศรีธรรมราช*. กรุงเทพฯ: อักษรสัมพันธ์.

สารานุกรมวัฒนธรรมภาคใต้ เล่ม ๑๓. (๒๕๔๒). กรุงเทพฯ: มูลนิธิสารานุกรมวัฒนธรรมไทย ธนาคารไทยพาณิชย์.

ส.สมพร สารานุกรม. (๒๕๔๒). *ไฟลามทุ่ง*. ฉบับอนุสรณ์สถานวีรชน บ้านช่องช้าง จังหวัดสุราษฎร์ธานี. สุราษฎร์ธานี: ม.ช.ท.

สงบ ส่งเมือง. (๒๕๔๖). *เศรษฐกิจชุมชนหมู่บ้านภาคใต้ในรอบห้าทศวรรษที่ผ่านมา*. กรุงเทพฯ: สถาบันวิถีทรรศน์

สารูป ฤทธิ์ชู. (๒๕๔๓). *ตามรอยช้างแลได้*. กรุงเทพฯ: สำนักงานกองทุนสนับสนุนการวิจัย (สกว.).

สมเกียรติ วันทะนะ. (๒๕๓๐). *พุทธรัฐปริทรรศน์: กรอบการวิเคราะห์อำนาจดั้งเดิมในสังคมไทยสยาม*. ใน *สถาบันไทยคดีศึกษามหาวิทยาลัยธรรมศาสตร์ คณะกรรมการจัดงานมูทิตาจิตครบรอบ ๖๐ ปี พันเอกหญิง คุณนิออน สนิทวงศ์ ณ อยุธยา หน้า ๑๔๔-๒๒๐*. กรุงเทพฯ: สถาบันไทยคดีศึกษา มหาวิทยาลัยธรรมศาสตร์

- สุรชัย แซ่ด่าน. (๒๕๔๑). *นักโทษประหารคนที่๓๑๐*. กรุงเทพฯ: B.j Plate Processor.
- เสรี พงศ์พิศ. (๒๕๔๔). *เครือข่าย*. กรุงเทพฯ: สถาบันส่งเสริมวิสาหกิจชุมชน.
- สารคดี. (๒๕๓๗). *นครศรีธรรมราช*. กรุงเทพฯ: สำนักพิมพ์สารคดี.
- อาคม เดชทองคำ. (๒๕๔๓). *หัวเขือกว๊วชน*. กรุงเทพฯ: สำนักงานกองทุนสนับสนุนการวิจัย (สกว.).
- อมรา ศรีสุชาติ. (๒๕๔๔). *สายรากภาคใต้: ภูมิทัศน์ ภูมิทัศน์ จิตทัศน์*. กรุงเทพฯ: สำนักงานกองทุนสนับสนุนการวิจัย (สกว.).
- เอกวิทย์ ณ ถลาง. (๒๕๔๔). *ภูมิปัญญาทักษิณ*. กรุงเทพฯ: อมรินทร์พริ้นติ้งแอนด์พับลิชชิ่ง.
- อำเภอฉวาง. (๒๕๕๒). *ตามรอยพ่อท่านคล้าย วาจาสิทธิ์*. สุราษฎร์ธานี: สุวรรณอักษร.
- Blumer, H. (1969). *Symbolic Interactionism Perspective and Method*. Englewood Cliffs, N.J. : Prentice-Hall.
- Braudel, F. (1977). *The Mediterranean and the Mediterranean World in the Age of Philip II*. Trans. S.Reynolds. (2 vols) New york: Harper Colophon Books.
- \_\_\_\_\_. (1992). *Civilization and Capitalism 15th-18th Century (Volume1-3)*. California : Harper Collins Publishers.
- Fulbrook, M. (2002). *Historical Theory*. London: Routledge.
- Giddens, A. (1992). *Modernity and self-identity: Self and society in the late modern age*. Cambridge: Polity Press.
- Hall, S., & Gay, P. D. (2003). *Questions of cultural identity*. London: Sage.
- Johnston, D. B. (1975). *Rural Society and the Rice Economy in Thailand, 1880-1930*. Ph.D. Dissertation, Yale University.
- Lambert, P., & Schofield, P. (2004). *Making History*. New york: Routledge.
- Phillip, F. (1995). *Local History Collections in Libraries*. Colorado: Libraries Unlimited.
- Phasuk, S., & Stott, P. (2004). *Royal Siamese MAPS: War and Trade in Nineteenth Century Thailand*. Bangkok: River Books.