

# ประวัติศาสตร์และภูมิปัญญาท้องถิ่นตำบลบางพระ อำเภอศรีราชา จังหวัดชลบุรี

History and Local Wisdom from Tumbol Bangphra,  
Amphur Si Racha, Chon Buri Province

ทัศนีย์ ทานตวงไข\*

## บทคัดย่อ

การวิจัยนี้มีวัตถุประสงค์เพื่อรวบรวมข้อมูลทางประวัติศาสตร์ และภูมิปัญญาท้องถิ่นของตำบลบางพระ อำเภอศรีราชา จังหวัดชลบุรี ตั้งแต่อดีตมาจนถึงปัจจุบัน โดยใช้วิธีสืบค้นเอกสารและการสัมภาษณ์ ผลการศึกษามีดังนี้

ในด้านประวัติศาสตร์ คือบางพระเรือปรากฏครั้งแรกในแผนที่โค่งภูมิสมัยกรุงศรีอยุธยา บางพระเคยมีฐานะเป็นเมือง เป็นอำเภอ เป็นตำบล เป็นสุขาภิบาล ปัจจุบันเป็นองค์การบริหารส่วนตำบล และเป็นเทศบาล ในอดีตเคยมีการจัดตั้งหน่วยฝึกพลทหารขึ้นที่บางพระ พระมหากษัตริย์ที่เคยเสด็จประพาสบางพระ ได้แก่ พระบาทสมเด็จพระจอมเกล้าเจ้าอยู่หัว และพระบาทสมเด็จพระเจ้าอยู่หัวภูมิพลอดุลยเดช ที่มาของชื่อบางพระตามคำบอกเล่ากล่าวว่ามีมาจกลักษณะของหินที่คล้ายพระพุทธรูปซึ่งถูกบังไว้ข้างทางเกวียน และจากการเป็นศูนย์กลางทางพุทธศาสนาของวัดสว่างอารมณ์

ในด้านภูมิประเทศ การคมนาคม และการศึกษา สภาพพื้นที่ตำบลบางพระในอดีต เป็นป่าดงดิบ ประชาชนตั้งบ้านเรือนเป็นชุมชนเล็ก ๆ กระจายไปตามริมห้วยสุครีพซึ่งเป็นแหล่งน้ำจืดที่สำคัญ บางพระมีท่าเรือขายทะเลหลายแห่ง ชุมชนขายทะเลส่วนใหญ่เป็นชาวจีน หลังสงครามโลกครั้งที่ ๒ ป่าไม้ถูกทำลายอย่างรุนแรง และมีการตั้งโรงงานแป้งมันซึ่งสร้างมลภาวะอย่างมาก การคมนาคมในอดีตทางบกใช้เกวียน และม้า ทางน้ำใช้เรือใบ ในด้านการศึกษา ศึกษาที่วัดบางพระจนถึงประมาณปีที่ ๓

ภูมิปัญญาพื้นบ้านของตำบลบางพระ ได้แก่ ภูมิปัญญาด้านการทำมาหากิน ภูมิปัญญาด้านการรักษาโรค ภูมิปัญญาด้านการกินอยู่ ภูมิปัญญาด้านศาสนา ความเชื่อ และประเพณี ภูมิปัญญาด้านภาษา วรรณกรรม และศิลปกรรม ภูมิปัญญาด้านการอยู่ร่วมกันในสังคม สถานที่สำคัญของบางพระประกอบด้วย สถานที่สำคัญทางศาสนา และวัฒนธรรม สถานที่สำคัญทางการทหาร สถานที่สำคัญทางเศรษฐกิจและการท่องเที่ยว

\* รองศาสตราจารย์ ภาควิชาภาษาไทย คณะมนุษยศาสตร์และสังคมศาสตร์ มหาวิทยาลัยบูรพา

## Abstract

The study was aimed to provide information regarding the history and local wisdom of people in Tambon Bangphra, Amphoe Sriracha, Chonburi Province from the time the name of "Bangphra Ruea" City first appeared on ancient maps up to present. The information was gathered through documents and interviews. The findings were as follows:

Historically, the name "Bangphra Ruea" first appeared on Talpoom Map in Ayutthaya Period. Bangphra was a city, Amphoe, Tambol. It is now Bangphra Subdistrict Administrative Organization and Municipality. The Military Training Unit had been founded in Bangphra. The kings who have made trips to Bangphra were King Mongkut (Rama IV) and King Bhumibol Adulyadej. The name "Bangphra" was derived from both the feature of a rock similar to the Buddha image hidden by the track side and the state of being the Buddhist Center of Sawang Arom Temple.

Physically, Tambon Bangphra was covered with tropical rain forest. People lived in small communities along Sukleep canal which is the major source of water. There were many sea ports and people in seashore community are mostly Chinese. After World War Two, the area of forest was seriously damaged and starch production factories were built, which caused severe pollution. Carts and horses were used for land transportation and sailboats were used for water transportation. For education, the third grade at Wat Bangphra was the highest level available.

Local wisdom in Tambon Bangphra includes Day to Day Living, Medical Treatment, Way of Living, Religion, Beliefs and Traditions, Language, Literature and Arts, and Social Interaction.

Important places in Bangphra included important religious and cultural places, military centers, economic and tourist places.

**คำสำคัญ:** ประวัติศาสตร์ท้องถิ่น, ภูมิปัญญาท้องถิ่น, ตำบลบางพระ (ชลบุรี)

## บทนำ

ตำบลบางพระ อำเภอศรีราชา จังหวัดชลบุรี เป็นท้องถิ่นที่มีความเจริญ และมีความสำคัญมาแต่อดีต ดังที่ปรากฏชื่อเมืองบางพระเรืออยู่ในแผนที่ไตรภูมิ ในด้านการปกครอง ตำบลบางพระเคยมีฐานะเป็นเมือง เรียกว่า “เมืองบางพระ” ก่อนที่จะถูกลดบทบาทด้านการปกครองมาเป็นตำบลบางพระเช่นปัจจุบัน บางพระเป็นหนึ่งในบรรดาเมืองท่าชายฝั่งทะเลตะวันออก ที่มีการเดินเรือไปมาค้าขาย และมีการจอดพักขนส่งสินค้า ในด้านความสำคัญทางการทหาร พื้นที่บริเวณตำบลบางพระเคยเป็นที่ตั้งของกองทัพบกเรือมาตั้งแต่สมัยรัชกาลที่ ๕ ก่อนจะมีการตั้งฐานทัพเรือที่สัตหีบ

นอกจากนี้ ยังมีวัดบางพระ ซึ่งสันนิษฐานว่าเป็นวัดโบราณที่สร้างมาตั้งแต่สมัยรัตนโกสินทร์ตอนต้น หรืออาจจะถึงสมัยกรุงศรีอยุธยา แสดงถึงความเจริญทางพุทธศาสนา และบางพระยังเคยมีป้อมน้ำพุร้อน ซึ่งพระบาทสมเด็จพระเจ้าอยู่หัวภูมิพลอดุลยเดชเคยเสด็จพระราชดำเนินทอดพระเนตรอีกด้วย

การเป็นชุมชนที่มีอดีตยาวนาน มีพัฒนาการด้านต่าง ๆ มาโดยลำดับ แสดงว่าบางพระเป็นท้องถิ่นที่ประกอบด้วยผู้คนที่มีภูมิปัญญาด้านต่าง ๆ ที่ใช้ในการแก้ปัญหา ดำรงชีวิต และสร้างสรรค์ความเจริญควบคู่การศึกษา

ความสำคัญในทางประวัติศาสตร์ และการเป็นแหล่งภูมิปัญญาค่อย ๆ เลื่อนหายไป เมื่อมีการโยกย้ายสถานที่สำคัญออกไป มีความเจริญอย่างใหม่เข้ามา เกิดมีท้องถิ่นอื่นที่มีความสำคัญทางเศรษฐกิจเข้ามาแทนที่ จนทำให้ความรู้ ความเข้าใจและความภาคภูมิใจในท้องถิ่นของชาวตำบลบางพระลดลง ประวัติศาสตร์และภูมิปัญญาท้องถิ่นของตำบลบางพระก็เลือนหายไป จนแทบไม่เป็นที่รับทราบของชนรุ่นปัจจุบัน

ด้วยความสำคัญและความจำเป็นดังกล่าว ผู้วิจัยจึงดำเนินการศึกษาวิจัยประวัติศาสตร์ และภูมิปัญญาท้องถิ่นตำบลบางพระ อำเภอศรีราชา จังหวัดชลบุรี เพื่อรวบรวมข้อมูล และนำผลการวิจัยเผยแพร่แก่ชาวตำบลบางพระและผู้สนใจ ผลการวิจัยนี้ยังเป็นประโยชน์ในทั้งทางด้านวิชาการ และในการสร้างจิตสำนึกที่ดีต่อชุมชนอีกด้วย

## วัตถุประสงค์การวิจัย

เพื่อรวบรวมข้อมูลเกี่ยวกับพัฒนาการทางประวัติศาสตร์ ประวัติศาสตร์จากคำบอกเล่า ภูมิปัญญาท้องถิ่น และสถานที่สำคัญของตำบลบางพระ อำเภอศรีราชา จังหวัดชลบุรี

## ความสำคัญของการวิจัย

สามารถนำผลการวิจัยนี้ไปเป็นพื้นฐานการศึกษาท้องถิ่น และจัดทำฐานข้อมูลเกี่ยวกับประวัติศาสตร์ ภูมิปัญญาท้องถิ่น และสถานที่ของตำบลบางพระ อำเภอศรีราชา จังหวัดชลบุรี ตลอดจนนำไปเสริมสร้างจิตสำนึกร่วมของชาวตำบลบางพระ ทำให้เกิดความรักและภาคภูมิใจในท้องถิ่นของตน

## วิธีดำเนินการวิจัย

การวิจัยนี้เป็นการวิจัยเชิงคุณภาพ ใช้วิธีการทางประวัติศาสตร์ (Historical Methodology) โดยมีขั้นตอนดังนี้

๑. การสืบค้น และรวบรวมข้อมูลจากเอกสารเก่า ทั้งเอกสารชั้นต้น และเอกสารชั้นรอง
๒. การสืบค้น และรวบรวมข้อมูลจากทางสัมภาษณ์ผู้ทรงคุณวุฒิในพื้นที่ จำนวน ๑๐ คน ตั้งแต่วันที่ ๒๐ มกราคม ๒๕๕๐ ถึง ๒๐ ตุลาคม ๒๕๕๓
๓. การประมวลข้อมูลและหลักฐานโดยการประเมิน วิเคราะห์ และสังเคราะห์
๔. นำเสนอรายงานด้วยการวิธีการพรรณนาวิเคราะห์ (Descriptive Analysis)

## ข้อมูลทั่วไปของตำบลบางพระ

เทศบาลตำบลศรีราชา (น.ป.บ.) ระบุว่า บางพระเป็นตำบลที่ตั้งอยู่ทางทิศตะวันตกของอำเภอศรีราชา จังหวัดชลบุรี ภูมิประเทศ เป็นที่ราบลาดเอียง มีเทือกเขาเป็นแนวยาว พื้นที่ลาดเอียงสู่ชายทะเลด้านทิศตะวันตกจรดชายทะเล

ประชาชนในพื้นที่องค์การบริหารส่วนตำบลบางพระส่วนใหญ่มีอาชีพ ทำการเกษตร ทำไร่ ทำสวน และประมง ผลผลิตทางการเกษตรที่สำคัญ ได้แก่ อ้อย มันสำปะหลัง มะพร้าว และมีอาชีพผลิตสินค้าที่ต่อเนื่องกับการเกษตร เช่น การแปรรูปอาหาร บางส่วนรับจ้างในโรงงานอุตสาหกรรม และในแหล่งให้บริการในพื้นที่ ลักษณะสังคมเป็นสังคมชนบท คนส่วนใหญ่เป็นคนพื้นถิ่นดั้งเดิม มีความสัมพันธ์กันแบบเครือญาติ และเป็นสังคมเกษตรกรรม มีการรวมกลุ่มช่วยเหลือกัน ปัจจุบันสภาพสังคมเริ่มเปลี่ยนแปลงไป เนื่องจากมีการอพยพย้ายถิ่นของประชาชน เพื่อเข้ามาทำงานในโรงงานอุตสาหกรรมในพื้นที่และบริเวณใกล้เคียง

ส่วนในพื้นที่เทศบาลตำบลบางพระ ประชากรส่วนใหญ่ประกอบอาชีพพาณิชย์กรรม อาชีพประมง ธุรกิจส่วนตัว รับจ้าง และเกษตรกรรม สภาพเศรษฐกิจของชุมชนค่อนข้างดี ชุมชนเทศบาลตำบลบางพระ เป็นชุมชนที่มีความเจริญมาช้านาน ชุมชนดั้งเดิมมีความเป็นอยู่แออัด เกาะตัวกันอยู่บริเวณริมฝั่งทะเล เมื่อมีการขยายตัวของชุมชนจึงขยายตัวไปตามแนวถนนสุขุมวิท ทั้งสองฝั่งถนน

## สรุปผลการศึกษา

การวิจัยเรื่องประวัติศาสตร์และภูมิปัญญาท้องถิ่นตำบลบางพระ อำเภอศรีราชา จังหวัดชลบุรี ปรากฏผล ตามประเด็นต่าง ๆ ๔ ประเด็น

๑. พัฒนาการทางประวัติศาสตร์ของบางพระ

๒. ประวัติศาสตร์บางพระจากคำบอกเล่า

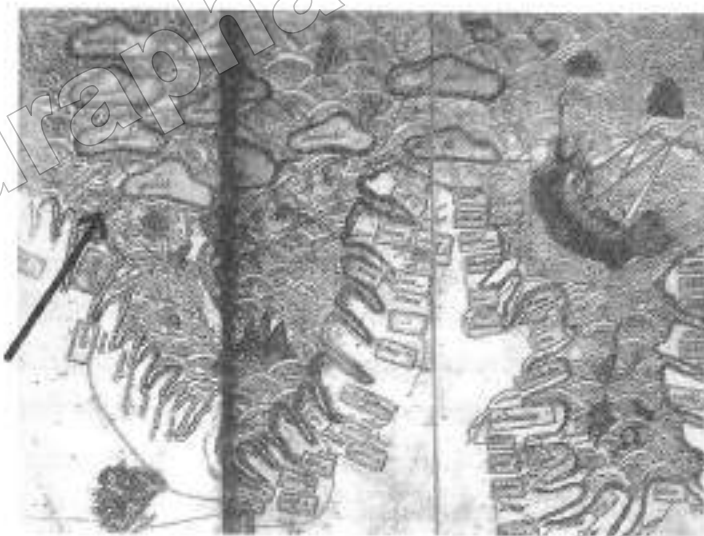
๓. ภูมิปัญญาพื้นบ้าน

๔. สถานที่สำคัญ

ดังรายละเอียด ดังนี้

### ๑. พัฒนาการทางประวัติศาสตร์ของบางพระ

๑.๑ บางพระในแผนที่โบราณ ในงานวรรณกรรม และในการสำรวจของมิชชันนารี ในแผนที่ใดระบุมีสถียกรุงศรีอยุธยาปรากฏชื่อบางพระเชื่อมกับชื่อบางทราย บางตลาดร้อย และ บางละมุง (ศรีศักร วัลดีโกตม, ๒๕๔๕, หน้า ๒๐๓ - ๒๐๔) ในนิราศเมืองแกลงจึงสุนทรภู่แต่งขึ้น เมื่อ พ.ศ. ๒๓๕๐ (ตรงกับรัชสมัยพระบาทสมเด็จพระพุทธยอดฟ้าจุฬาโลก) ปรากฏชื่อบางพระอยู่ในบทกลอนสมเด็จพระบวรราชราชนาถ (๒๕๑๓, หน้า ๖๒) และในแผนที่สยามของปาลเลอกัวส์ พ.ศ. ๒๓๙๗ ปรากฏชื่อบางพระเช่นกัน (ปาลเลอกัวส์, ๒๕๒๐).



ภาพที่ ๑ แผนที่โบราณแสดงชุมชนโบราณริมฝั่งทะเลในเขตจังหวัดชลบุรี  
(ศรีศักร วัลดีโกตม, ๒๕๔๕)



ภาพที่ ๒ แผนที่โบราณแสดงตำแหน่งของเมืองบางพระเรือ หรือบางพระ (ลูกตาช)

เป็นชุมชนโบราณแห่งหนึ่งที่ตั้งอยู่ในแนวชายฝั่งทะเลตะวันออก (ศรีจักร วัลลโภดม, ๒๕๔๕)

๑๒.ฐานะของบางพระในรัฐสมัยใหม่ ในสมัยรัตนโกสินทร์ตอนต้น ปรากฏชื่อเมืองบางพระเป็นเมืองขึ้นกับกรมท่า ในสมัยรัชกาลที่ ๔ บางพระ มีฐานะเป็นเมืองเรียกว่า เมืองบางพระ ต่อมาในปี พ.ศ. ๒๔๓๗ พระบาทสมเด็จพระจุลจอมเกล้าเจ้าอยู่หัว ทรงปฏิรูปการปกครองส่วนภูมิภาค โดยนำระบบเทศาภิบาล (มณฑล) มาใช้แทนระบบกินเมือง รวมหัวเมืองทางลำนํ้าบางปะกง คือ เมืองปราจีนบุรี เมืองนครนายก เมืองพนมสารคาม เมืองฉะเชิงเทรา รวม ๔ หัวเมือง เป็นเมืองมณฑล เรียกว่า "มณฑลปราจีน" ตั้งที่ว่าการมณฑล ณ เมืองปราจีน ครั้นเมื่อโอนหัวเมืองในกรมท่ามาขึ้นกับกระทรวงมหาดไทย จึงย้ายที่ทำการมณฑลปราจีนลงมาตั้งที่เมืองฉะเชิงเทรา เพราะขยายอาณาเขตมณฑลต้องลงไปทางชายทะเล รวมเมืองพนมดินคม เมืองชลบุรี และเมืองบางละมุง เพิ่มอีกสามเมือง รวมเป็นเจ็ดเมือง แต่คงเรียกชื่อว่า มณฑลปราจีนอยู่ตามเดิม

สำหรับเมืองบางละมุง ซึ่งเดิมขึ้นกับกรมท่าและต้องย้ายมาอยู่ในมณฑลปราจีนบุรี ขึ้นกับกระทรวงมหาดไทยนั้น เมื่อมีการประกาศใช้พระราชบัญญัติปกครองท้องถิ่นใน พ.ศ. ๒๔๔๐ และขึ้นบังคับลักษณะปกครองท้องที่ ร.ศ. ๑๑๗ (พ.ศ. ๒๔๔๑) เมืองบางละมุงได้เปลี่ยนฐานะและแยกเป็นอำเภอ ๒ อำเภอ คือ อำเภอเมืองบางละมุง และอำเภอนาเกลือ ขึ้นกับจังหวัดชลบุรี ในเวลานั้น อำเภอเมืองบางละมุงตั้งอยู่ที่ตำบลบางพระในปัจจุบัน โดยมี ชุนเทพบุรี (ช่วง) เป็นนายอำเภอ

ต่อมา อำเภอบางละมุงเปลี่ยนชื่อเป็นอำเภอบางพระตามสถานที่ตั้ง (คณะกรรมการฝ่ายประมวลเอกสารและจดหมายเหตุในคณะกรรมการอำนวยการจัดงานเฉลิมพระเกียรติ



พระบาทสมเด็จพระเจ้าอยู่หัวฯ, ๒๕๔๔, หน้า ๗๑ - ๗๔) ที่ทำการอำเภอ ตั้งอยู่ที่เนินกว้าง  
เชิงสะพานข้ามห้วย ลักษณะเป็นสะพานโค้งเรียกว่า สะพานโค้งบางพระ ปัจจุบันถนนสุขุมวิท  
ตัดผ่านและกลายเป็นสะพานเรียบเสมอกับถนนสุขุมวิท

ในปี พ.ศ. ๒๕๔๖ ย้ายที่ว่าการอำเภอบางพระมาตั้งอยู่ที่ตำบลศรีราชา (คณะกรรมการ  
ฝ่ายประมวลเอกสารและจดหมายเหตุในคณะกรรมการอำนวยการจัดงานเฉลิมพระเกียรติ  
พระบาทสมเด็จพระเจ้าอยู่หัวฯ, ๒๕๔๔, หน้า ๗๑ - ๗๔)

ในปี พ.ศ. ๒๕๔๗ ตำบลบ้านบางพระขึ้นอยู่กับอำเภอเมือง แพร่เมืองชลบุรี ดังปรากฏ  
ในประกาศวันออกตราจองชั่วคราว ตำบลบ้านบางพระ อำเภอเมือง แพร่เมืองชลบุรี ลงวันที่ ๑๙  
มีนาคม รศ. ๑๒๓ (ราชกิจจานุเบกษา เล่ม ๒๑, ๒๔๔๗, หน้า ๑๔๔) จนถึงปี พ.ศ. ๒๕๔๘ ตำบล  
บ้านบางพระจึงมาขึ้นอยู่กับอำเภอบางพระ แพร่เมืองชลบุรีดังปรากฏในประกาศวันออกตรา  
จองชั่วคราว ตำบลบ้านบางพระ อำเภอบางพระ แพร่เมืองชลบุรี ลงวันที่ ๑๖ เมษายน รศ. ๑๒๔  
(ราชกิจจานุเบกษา, เล่ม ๒๒, ๒๔๔๘, หน้า ๔๗)

พ.ศ. ๒๕๕๙ เปลี่ยนชื่ออำเภอบางพระเป็นอำเภอศรีราชา ที่ตั้งของอำเภอบางพระเดิม  
กลายเป็นตำบลบางพระในปัจจุบัน (คณะกรรมการฝ่ายประมวลเอกสารและจดหมายเหตุในคณะ  
กรรมการอำนวยการจัดงานเฉลิมพระเกียรติพระบาทสมเด็จพระเจ้าอยู่หัวฯ, ๒๕๕๒, หน้า ๗๑ -  
๗๒, ๗๓, ๗๕)

๔ มีนาคม ๒๕๐๖ ตำบลบางพระได้รับการจัดตั้งให้เป็นสุขาภิบาล ๒ มีนาคม ๒๕๓๘  
ตำบลบางพระได้รับการยกฐานะเป็นองค์การบริหารส่วนตำบล และเป็นองค์การบริหารส่วนตำบล  
ชั้นที่ ๑ และเมื่อ ๒๕ พฤษภาคม ๒๕๔๒ ได้รับยกฐานะจากสุขาภิบาล เป็นเทศบาลตำบล



ภาพที่ ๓ สะพานโค้งบางพระ (อำเภอศรีราชา, ๒๕๓๘, หน้า ๔๔)

### ๑.๓ บางพระกับการจัดตั้งสถานียทหารเรือ หน่วยฝึกพลทหาร และโรงเรียนพลทหารเรือ

เมื่อ พ.ศ. ๒๔๒๙ พระบาทสมเด็จพระจุลจอมเกล้าเจ้าอยู่หัวทรงพระกรุณาโปรดเกล้าฯ ให้พระองค์เจ้าสายสนธิวงศ์จัดตั้งสถานียทหารเรือตามตำบลต่าง ๆ แถบชายฝั่งทะเลตั้งแต่ชลบุรี บางพระ บางละมุง เกาะเสม็ด ระยอง จันทบุรี ชลบุรี ตราด เกาะกูด และเกาะเสม็ดนอก ในเดือนกรกฎาคม ๒๔๔๕ พระองค์เจ้าอาภากรเกียรติวงศ์ กราบบังคมทูลพระบาทสมเด็จพระจุลจอมเกล้าเจ้าอยู่หัว ขอพระราชทานพระบรมราชานุญาตจัดตั้งหน่วยฝึกพลทหารที่บางพระ (ราชกิจจานุเบกษา เล่ม ๑๙, ๖.๕. ๑๒๑, หน้า ๒๔๘) ต่อมาเมื่อ ๑๕ มีนาคม ๒๔๔๖ มีการจัดตั้งกองโรงเรียนพลทหารเรือที่ ๕ ที่ ตำบลบางพระ จังหวัดชลบุรี แต่ใน พ.ศ. ๒๔๖๖ กองโรงเรียนพลทหารเรือที่ ๕ บางพระถูกยุบเลิก (พลเรือโทพิศล สุนทรนัย และคณะ บ.ป., หน้า ๑๘๑ - ๑๘๒)

ต่อมาเมื่อ วันที่ ๖ เมษายน พ.ศ. ๒๔๖๖ กระทรวงทหารเรือจัดตั้งโรงเรียนจำเรือนางพระ วันที่ ๑๕ เมษายน พ.ศ. ๒๔๖๗ กระทรวงทหารเรือเปลี่ยนชื่อโรงเรียนจำเรือนางพระเป็นกองโรงเรียนพลทหารประจำเรือบางพระ (พลเรือโทพิศล สุนทรนัย และคณะ บ.ป., หน้า ๑๘๑ - ๑๘๒) แต่ใน พ.ศ. ๒๔๖๙ กองโรงเรียนพลทหารประจำเรือนางพระถูกยุบเนื่องจากประเทศอยู่ในภาวะขาดแคลนงบประมาณ พ.ศ. ๒๔๗๐ กระทรวงทหารเรือส่งคืนที่ดินที่เคยเป็นที่ตั้งของกองโรงเรียนพลทหารประจำเรือบางพระให้แก่กระทรวงพระคลังมหาสมบัติ และ พ.ศ. ๒๕๐๐ กองทัพเรือขอโอนขาดกระทรวงการคลังใช้ประโยชน์ที่ดินดังกล่าว โดยใช้เป็นที่ตั้งกองพันต่อสู้อากาศยานที่ ๑๒ กรมต่อสู้อากาศยานที่ ๑ หน่วยบัญชาการต่อสู้อากาศยานและรักษาฝั่ง จนถึงปัจจุบัน (นาวาเอกดุสิต จิราภรณ์ ๒๕๕๖)

### ๑.๔ บางพระในคราวที่พระมหากษัตริย์เสด็จพระราชดำเนินประพาสหัวเมืองชายทะเลฝั่งตะวันออก

เมื่อวันที่ ๔ มกราคม พ.ศ. ๒๔๐๐ พระบาทสมเด็จพระจอมเกล้าเจ้าอยู่หัว เสด็จพระราชดำเนินประพาสหัวเมืองชายทะเลฝั่งตะวันออก ได้เสด็จประพาสเมืองบางพระ ทรงแวะที่วัดบางพระ และมีพระราชดำริให้บูรณะซ่อมแซมวัดบางพระ (คณะกรรมการอำนวยการเฉลิมพระเกียรติ พระบาทสมเด็จพระจอมเกล้าเจ้าอยู่หัว, ๒๕๔๘, หน้า ๑๒๔) ครั้นเมื่อ พ.ศ. ๒๔๕๖ พระบาทสมเด็จพระจุลจอมเกล้าเจ้าอยู่หัวเสด็จพระราชดำเนินประพาสหัวเมืองชายทะเลฝั่งตะวันออก ในหมวกกำหนดการเสด็จพระราชดำเนินครั้งนั้น ปราบกฏชื่อเมืองบางพระด้วย (หอจดหมายเหตุแห่งชาติ, บ.๑.๑/๒๓)

สำหรับรัชกาลปัจจุบัน เมื่อวันที่ ๒๕ กุมภาพันธ์ พ.ศ. ๒๕๙๗ พระบาทสมเด็จพระเจ้าอยู่หัวภูมิพลอดุลยเดช เสด็จพร้อมด้วยสมเด็จพระนางเจ้าสิริกิติ์ พระบรมราชินี (พระอิสริยยศในเวลานั้น) เสด็จพระราชดำเนินประพาสจังหวัดชลบุรี ครั้งนั้นทั้งสองพระองค์เสด็จพระราชดำเนินจากโรงพยาบาลสมเด็จพระนางเจ้าสิริกิติ์ พระบรมราชินีนาถ ตำบลบางพระ



(หยุดหมายเหตุแห่งชาติ, มพ.๐๒๐๑.๒.๑.๓๑/๑๙) ต่อมาเมื่อวันที่ ๒๓ มิถุนายน พ.ศ. ๒๕๑๑ พระบาทสมเด็จพระเจ้าอยู่หัวภูมิพลอดุลยเดช เสด็จพระราชดำเนินพร้อมด้วยสมเด็จพระนางเจ้าฯ พระบรมราชินีนาถ มายังตำบลบางพระอีกครั้งหนึ่ง ครั่งนี้ได้ทรงยกชื่อฟ้าชุโบสถ และทรงปลูก ต้นไม้ ณ วัดบางพระวรวิหาร (พระราชกรณียกิจ ตุลาคม ๒๕๑๕ - กันยายน ๒๕๑๖ บทที่ ๑๑/๑๓ หน้า ๑๘/๒๙)



ภาพที่ ๕ พระบาทสมเด็จพระเจ้าอยู่หัวฯ ทรงประกอบพิธียกชื่อฟ้า

วัดบางพระวรวิหาร เมื่อ พ.ศ. ๒๕๑๑ (นิชาวิทย์ เกตุวัดดา และคณะ, ๒๕๕๑, หน้า ๓๖)

## ๒. ประวัติศาสตร์บางพระจากคำบอกเล่า

๒.๑ ที่มาของชื่อ "บางพระ" มีตำนานเล่าว่าชื่อบางพระมาจากลักษณะของหินที่คล้ายพระพุทธรูปซึ่งถูกบังไว้ข้างทางเกวียน และมาจากการเป็นศูนย์กลางทางพุทธศาสนาของวัดสว่างอารมณ์ (ทองคำ รักจิต, สัมภาษณ์, ๒๓ มกราคม ๒๕๕๐)

๒.๒ สภาพพื้นที่ และชีวิตความเป็นอยู่ ในอดีต สภาพพื้นที่ตำบลบางพระ มีเนื้อที่กว้างใหญ่ เต็มไปด้วยป่าเขา เป็นป่าดงดิบ ป่าไม้ปกคลุมหนาแน่น (ทองคำ รักจิต, สัมภาษณ์, ๒๓ มกราคม ๒๕๕๐) และประวัติและปฏิปทาพระครูวิสุทธิสังวร (หลวงพ่อไข่ สุชีโว, ๒๕๔๙) บ้านเรือนของประชาชนตั้งเป็นชุมชนเล็ก ๆ กระจายไปตามริมฝั่งสุครีพ ความเจริญของบางพระอยู่ที่ตลาดล่าง ตั้งแต่วัดบางพระวรวิหารลงไปทางใต้ของวัดจนสุดคลองสุครีพ (นพ บรรเจิด, สัมภาษณ์,

๒๐ มกราคม ๒๕๕๐) สำหรับผู้ที่อยู่ทางชายทะเลส่วนใหญ่เป็นชาวจีนที่เฝ้าเรือสำเภามาซื้อของป่า เมื่อมาพักเรือได้แต่งงานกับคนพื้นเมือง ตั้งบ้านเรือน มีลูกหลาน บางคนก็ทำอาชีพประมงชายฝั่ง ด้วยเรือขนาดเล็ก คนจีนที่มาค้าขายมักมีฐานะดี

บางพระมีท่าเรือหลายแห่ง เช่น ท่าเรือตลาดล่าง เป็นท่าเรือทำการค้าระหว่างบางพระ บางปลาสร้อย และบางกอก ท่าเรือท้ายบ้าน ปัจจุบันคือหมู่ ๑ (สมศักดิ์ เจริญกุล, สัมภาษณ์ ๒๖ กุมภาพันธ์ ๒๕๕๐) และท่าเรือค้ำหนักหม่อมสนาน เกษมสันต์ ซึ่งตั้งอยู่ติดปากคลองสุครีพ เป็นท่าส่งไม้จากโรงเลื่อยของหม่อมสนาน เกษมสันต์ บรรทุกเรือใบส่งเข้ากรุงเทพฯ (นพ บรรเจิด, สัมภาษณ์, ๑ มิถุนายน ๒๕๕๓) สำหรับการเดินเรือในเวลานั้นใช้เรือใบ เรือที่ใช้เครื่องยนต์เพิ่งมีใช้เมื่อประมาณ ๖๐ ปีที่แล้ว

หลังสงครามโลกครั้งที่ ๒ ทรัพยากรป่าไม้ของบางพระมีความเปลี่ยนแปลงอย่างชัดเจน ป่าไม้ถูกทำลายอย่างรุนแรง มีการใช้รถจักรยานไถเปิดป่าพื้นที่โรงไม้แป่งมันสำปะหลัง และแบ่งรูปส่งไปขาย เมื่อป่าไม้ถูกทำลาย ชาวบ้านหันมาปลูกมันสำปะหลัง จนกระทั่งมีเอกชนมาตั้งโรงงานแป่งมันที่บางพระ โรงงานแป่งมันที่สำคัญคือโรงงานของบริษัทเฮดอาร์ ถึงแม้โรงงานนี้สร้างเศรษฐกิจดีให้บางพระ แต่ก็สร้างมลภาวะทั้งน้ำเสีย และกลิ่นเหม็นอย่างรุนแรง ทำให้ประชาชนเดือดร้อน อึดใจน้ำคาว และสูญเสียพันธุ์ ในที่สุดโรงงานแห่งนี้ต้องปิดกิจการไปเมื่อประมาณ พ.ศ. ๒๕๔๐ (ทองคำ รักจิต, สัมภาษณ์, ๗ พฤศจิกายน ๒๕๕๑)

บางพระเคยมีโรงเลื่อยหลายแห่ง เช่น โรงเลื่อยเจ๊กซิงก็ ตั้งอยู่ที่บริเวณปอท่าบุญ โรงเลื่อยของโรงน้ำตาล และโรงเลื่อยของหม่อมสนาน เกษมสันต์

บางพระไม่มีแม่น้ำ แต่มีคลองสุครีพ (ห้วยสุครีพ) ซึ่งเป็นลำห้วยสายยาว มีต้นน้ำอยู่ที่เขาเขียว แต่เดิมมีความกว้างประมาณ ๒๐๐ เมตร ที่ปากคลองมีหัวโอด เป็นสันทรายเป็นที่หลบภัยหลบคม ต่อมาก็ถมลภาวะจากกากนึ่งมัน และน้ำเสียของโรงงานแป่งมัน ประกอบกับการสร้างอ่างเก็บน้ำชลประทานบางพระ และมีเอกชนบุกรุกถมที่ในคลอง ทำให้ห้วยสุครีพมีสภาพตื้นเขิน และแคบลงมาก ปัจจุบัน เทศบาลตำบลบางพระได้ขุดลอกและปรับปรุงภูมิทัศน์ห้วยสุครีพให้มีความกว้างและสวยงาม ประชาชนสามารถใช้ประโยชน์จากคลองนี้

สมัยก่อน ศิวิราชและชลบุรีไม่มีน้ำจืด ต้องอาศัยน้ำจากบางพระ แหล่งน้ำจืดที่สำคัญของบางพระ คือห้วยน้ำขาว ซึ่งเป็นบ่อขุดอยู่ข้างลำห้วยได้คันทดน้ำของฝั่งลงมา น้ำในบ่อน้ำขาวและใต้ คล้ายน้ำมะพร้าว ไม่มีฝุ่นละออง ชาวบ้านจึงเรียกว่าบ่อน้ำขาว (ทองคำ รักจิต, สัมภาษณ์, ๗ พฤศจิกายน ๒๕๕๑) นอกจากนี้ยังมีบ่อลำเจียก และบ่อท่าบุญ ที่มีน้ำใสมาก มีน้ำตลอดปี เป็นน้ำใสรูปโภคบริโภคของคนบ้านหินเพิง น้ำในบ่อเป็นน้ำขีมิ ในฤดูน้ำ ระดับน้ำจะสูงขึ้นมาเสมอผิวดิน และหนองยายลวด ซึ่งอยู่ในบริเวณมหาวิทยาลัยเทคโนโลยีราชมงคลตะวันออก (บางพระ) มีน้ำตลอดปี พิจารณาจากบ่อขุดของชาวบ้าน และหนองยายลวด แสดงว่าพื้นที่ใต้ดินของบางพระ

เป็นที่น้ำขังจากภูเขา มีสายน้ำต่อมาถึงบ่อท่าบุญ และบ่อลำเจียก (นพ. บรรเจิด, สัมภาษณ์, ๑ มิถุนายน ๒๕๕๓)

**๒.๓ การคมนาคมในอดีต** ในอดีต การเดินทางทางบกของชาวบางพระใช้เกวียนเป็นพาหนะสำคัญ นอกจากนั้นก็ใช้ม้า เส้นทางสำคัญที่ผู้คนใช้เดินทางไปมาหาสู่กันจะเริ่มจากวัดสว่างอารมณ์แล้วแยกไปยังทิศต่าง ๆ คือทิศเหนือ เป็นเส้นทางไปยังจังหวัดชลบุรี ทิศตะวันออก ไปหนองกงศรี หัวยกกู น้ำตกชั้นตาเถร และตำบลสุรศักดิ์ ทิศใต้ ไปตำบลสุรศักดิ์ และศรีราชา (ทองดำ รักจิต, สัมภาษณ์, ๒๓ มกราคม ๒๕๕๐)

**๒.๔ ชุมชนบางพระในอดีต** ชุมชนบางพระมีวัดสว่างอารมณ์เป็นศูนย์กลาง และมีชุมชนต่าง ๆ ดังนี้ (ทองดำ รักจิต, ม.ป.ป.)

**๒.๔.๑ ชุมชนตลาดล่าง (หมู่ ๑)** เดิมเรียกว่า บ้านเจ็ก ต่อมาเรียกว่าท่าขบ้าน เป็นแหล่งค้าขายแห่งแรกของตำบล อาชีพของคนในชุมชนนี้ส่วนใหญ่ คือ การทำประมง และทำไร่ บุคคลสำคัญของชุมชนนี้ ได้แก่ หลวงบุรีรัมย์บดิน นายอำเภอคนแรกของอำเภอบางพระ และหมอเอี้ยง มนต์วิเศษ หมอประจำตำบล

**๒.๔.๒ ชุมชนหินเพิง (หมู่ ๒)** ตั้งอยู่ริมทะเลทิศตะวันตก ติดกับที่ตั้งของกองทัพอากาศ เหตุที่เรียกว่าบ้านหินเพิง เพราะมีดิ่งที่ถูกน้ำทะเลเจาะจนเป็นเพิง ใช้อาศัยหลบแดดหลบฝนได้เป็นอย่างดี ลักษณะของพื้นที่เป็นที่ราบ คนในหมู่บ้านมีอาชีพทำนา ทำสวน และประมง สถานที่สำคัญของชุมชนนี้คือ กองทัพอากาศ สนามบินของกองทัพอากาศ และบ่อท่าบุญ

**๒.๔.๓ ชุมชนบ้านบน (หมู่ ๓)** อยู่ติดกับวัดสว่างอารมณ์ ที่เรียกว่าบ้านบน เนื่องจากเป็นที่ตั้งของที่ทำการอำเภอบางพระ ลักษณะของพื้นที่เป็นที่ราบ มีผู้อยู่อาศัยเดิมพื้นที่ สถานที่สำคัญ ได้แก่ ที่ทำการอำเภอบางพระเดิม และที่คุ้มซึ่งนักโทษตั้งอยู่ในเขตศาลเจ้าในเขตหมู่ที่ ๓ บริเวณริมทะเล คนในชุมชนนี้มีอาชีพทำสวน และทำประมง

**๒.๔.๔ บ้านไร่ดินแดง (หมู่ ๔)** ที่เรียกเช่นนี้ เนื่องจากที่ดินมีสีแดงจัด มีพื้นที่กว้างใหญ่มาก ลักษณะของพื้นที่เป็นที่ราบ และที่ราบเนินเขา พื้นที่ส่วนใหญ่เป็นป่า มีภูเขาหลายลูก ประชาชนอาศัยในบริเวณพื้นที่ราบ และพื้นที่ใกล้แหล่งน้ำ อาชีพของคนในชุมชนนี้ คือ ทำนา ทำไร่ หาของป่า และทำน้ำมันยาง สถานที่สำคัญของชุมชนนี้ ได้แก่ พระพุทธบาทจำลอง และบ่อน้ำร้อน

**๒.๔.๕ บ้านหัวยกุ่ม (หมู่ ๕)** เหตุที่เรียกเช่นนี้ เนื่องจากบริเวณนี้เป็นลำห้วยที่มีต้นกุ่มขึ้นอยู่มากทั้งสองฝั่ง ลักษณะของพื้นที่ส่วนใหญ่เป็นที่ราบเนินเขา ภูเขาสำคัญ คือ เขาเขียว เขา น้ำตกชั้นตาเถร (มีน้ำตกชั้นตาเถร) และเขาไม้แดง อาชีพของคนในชุมชนนี้ ทำไร่กล้วย ไร่ช้อย ต่อมาหลังสงครามโลกครั้งที่ ๒ มีการปลูกมันสำปะหลัง

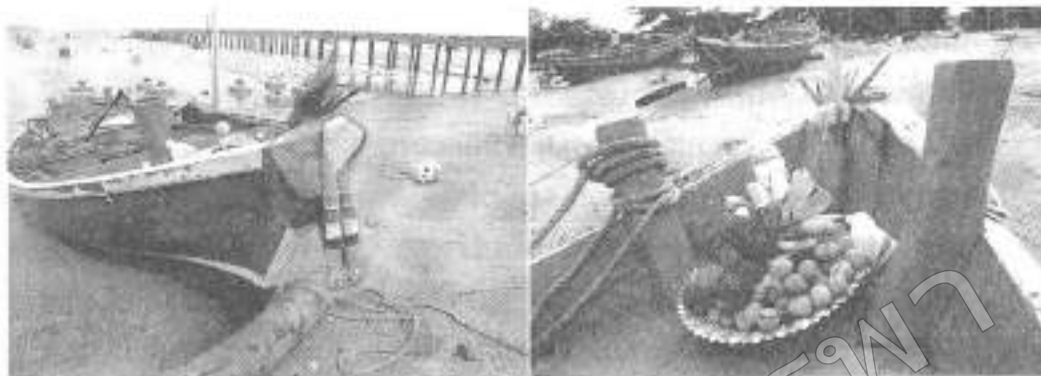
๒.๔.๖ บ้านนาพรุ (หมู่ ๖) เหตุที่เรียกเช่นนี้ เพราะบริเวณนี้เป็นที่น้ำขัง มีน้ำจากใต้ดินซึมขึ้นมาตลอดเวลา เกิดเป็นหล่ม ลักษณะของพื้นที่ ส่วนใหญ่เป็นที่ราบ มีเนินเขาบ้างเล็กน้อย มีภูเขา คือ เขาแร้ง และเขาไฟ ปัจจุบันเป็นสนามกอล์ฟบางพระ อาชีพของคนในชุมชนนี้ ได้แก่การทำไร่กล้วย ไร่มันสำปะหลัง ไร่อ้อย และทำนา มีโรงสีบนน้ำตาแดง คือโรงน้ำตาลกระทรวงอุตสาหกรรม โรงน้ำตาลนายเฮงได้ และโรงน้ำตาลหลงจู๊ยะ เศรษฐี

๒.๔.๗ บ้านห้วยกรู (หมู่ ๗) ลักษณะของพื้นที่ เป็นป่าใหญ่ มีทั้งพื้นที่ราบและภูเขา มีสัตว์ป่าชุกชุม คนบางพระจะนำเกวียนมาที่นี่เพื่อบรรทุกของป่า หรือไม้ที่ตัดไว้เพื่อนำไปก่อสร้างบ้านเรือน ชาวบ้านอาศัยอยู่ใกล้บริเวณแหล่งน้ำ อาชีพของคนในชุมชนนี้ คือ การทำนาไถ่ ๆ บ้านทำน้ำมันยาง ทำได้ และห้ามลไม้ป่า หลังสงครามโลกครั้งที่ ๒ เริ่มมีการจับขนาดใหญ่มารับมา ป่าเริ่มหมดไป กลายเป็นสวนมะพร้าว ไร่อ้อย ไร่ถั่ว ไร่ยาง ไร่อ้อย และไร่ถั่ว

๒.๕ การศึกษา สมัยก่อน ชาวบางพระที่ต้องการเรียนหนังสือจะเรียนที่วัดบางพระจนถึงประถมปีที่ ๓ สถานศึกษาที่เป็นของกระทรวงศึกษาธิการตั้งขึ้นที่วัดสร้างอารมณ์ เมื่อ พ.ศ. ๒๔๖๓ คือโรงเรียนบ้านบางพระ (จึงनावิกอนุสรณ์) ต่อมาในปี ๒๔๘๓ กองทัพเรือบริจาคที่ดินจำนวนประมาณ ๑๐ ไร่ ให้สร้างอาคารเรียน ใช้ชื่อว่า โรงเรียนประชาบาลตำบลบางพระ ๑ "จึงनावิกอนุสรณ์" (สวาท บัณฑิต, สัมภาษณ์, ๑๙ กุมภาพันธ์ ๒๕๕๐)

### ๓. ภูมิปัญญาพื้นบ้าน

๓.๑ ภูมิปัญญาด้านการทำมาหากิน ได้แก่ การประมง เวื่อประมงในอดีต ใช้เรือแจว ๓ แจว หงปลาใกล้บริเวณชายฝั่ง และแถบหน้าเกาะสีชัง ใช้จุดได้ให้ปลาเข้ามาหาแสงสว่าง แล้วช้อนปลาเข้าเรือ ใช้ขวานล้อม ขวนยาว แห และลอบ (เสริม เชื้อสุวรรณ, สัมภาษณ์, ๑๖ สิงหาคม ๒๕๕๒) ปัจจุบัน มีการทำประมงพื้นบ้านอยู่ที่ชุมชนชายทะเลบ้านตลาดล่างหรือท้ายบ้าน หมู่ที่ ๑ การต่อเรือประมง ผู้ต่อเรือที่มีคุณภาพเป็นที่รู้จักของชาวประมงทั้งในและนอกชุมชน คือ ผู้ต่อเรือของนายเสริม เชื้อสุวรรณ ซึ่งตั้งอยู่ที่บริเวณบ้านตลาดล่าง หมู่ที่ ๑ ตำบลบางพระ อำเภอศรีราชา จังหวัดชลบุรี การทำงานของที่นี่มีลักษณะเป็นอุตสาหกรรมขนาดเล็ก มีคนงานจำนวนไม่มาก แต่มีความชำนาญ ผู้ต่อเรือแห่งนี้เป็นผู้ต่อเรือประมงขนาดเล็กที่ยังเหลืออยู่เพียงผู้เดียวของจังหวัดชลบุรี (หนังสือพิมพ์ดินแดนมะพร้าว, ๒๙ สิงหาคม ๒๕๕๐) และการทำน้ำมันยางของสำหรับชุมชนทางชายทะเลขึ้นไปทางป่าเขา เช่น บ้านห้วยกรูจะมีการทำน้ำมันยางเพื่อจำหน่าย และได้เพื่อให้แสงสว่างและเป็นเชื้อเพลิง



ภาพที่ ๕ การประดับโขนเรือด้วยพวงมาลัย และผ้าห่อดอกไม้ และเครื่องไหว้แม่ย่านาง

๓.๒ ภูมิปัญญาด้านการรักษาโรค เนื่องจากบริเวณที่เป็นที่ตั้งของตำบลบางพระในอดีตเป็นป่าเขา ผู้คนต้องเข้าป่าเพื่อหาของป่า หรือจับสัตว์เพื่อเลี้ยงชีพ ประกอบกับการสาธารณสุขยังไม่เจริญ ทำให้มีโรคภัยไข้เจ็บที่เป็นอันตรายถึงชีวิต โรคที่พบมาก คือไข้มาลาเรีย ปวด และท้องเสีย การวางยาลูกทุ่ง ซึ่งมีแต่เดิมกินยาหม้อ (ยาต้ม) ซึ่งเป็นสมุนไพร ประกอบกับ การพ่นน้ำมันดี (ทองคำ รักจิต) สัมภาษณ์, ๗ พฤศจิกายน ๒๕๕๖ ต่อมา เมื่อมีโรงพยาบาลสมเด็จพระราชา ผู้ป่วยจึงเดินทางไปโรงพยาบาล โดยโรงพยาบาลจะจ่ายยาควินินให้แก่ผู้ป่วยโรคมาลาเรีย

๓.๓ ภูมิปัญญาด้านการกินอยู่ ได้แก่ การประกอบอาหาร อาหารประจำวันบางพระ คือ จันทลอน หรือแจงลอน หรือแจงร้อน ตามคำคิด เจริญกุล, สัมภาษณ์, ๒๖ กุมภาพันธ์ ๒๕๕๐) ถือว่าเป็นอาหารคาวพื้นบ้านของบางพระ แจงลอนมีเครื่องปรุงเช่นเดียวกับห่อหมก แต่ใส่มะพร้าว ขูดทั้งกากที่ยังไม่คั้นกะทิ และใบโศภน จึงมีแต่น้ำพริก ผสมกับเนื้อปลา และมะพร้าวขูด นำมาปั้นเป็นก้อนกลมๆ เสียบใบอย่าง แกงส้มปลาเขียว หรือปลาเขียวเขียว มีวิธีการปรุงเหมือนแกงส้มทั่วไป ต่างกันที่ไม่นำเนื้อปลาคั่วสุกมาโขลกกับเครื่องแกง แกงส้มไข่ปลาเขียวเขียวจะมีวิธีปรุงพิเศษ คือ ต้องนำไข่ปลาเขียวเขียวไปผวกหรือหนึ่งให้สุกก่อนแล้วจึงนำใส่ลงในน้ำแกง มิฉะนั้นจะทำให้เหม็นคาว สัมภาษณ์, ๗ พฤศจิกายน ๒๕๕๑) ขนมะจีน ขนมะจีนบางพระที่รู้จักกันมานาน คือขนมะจีนของแม่แสง หรือ นางแสง อินทรีโชติ แต่ก่อนใช้แรงคนทั้งในการโขลก การโรยเส้น และอื่น ๆ ปัจจุบันใช้เครื่องจักรขนาดเล็กเข้าช่วย สิ่งที่คู่กับขนมะจีนคือน้ำยา และน้ำพริกที่ใช้ราดบนเส้นขนมะจีนเคลือบด้วยความอร่อยของน้ำยา คือเครื่องแกง และปลา ที่ใช้ปลาอินทรีและปลาช่อนสด ๆ เท่านั้น (แสง อินทรีโชติ, สัมภาษณ์, ๗ ตุลาคม ๒๕๕๒) ห่อหมก เป็นอาหารท้องถิ่นอีกอย่างหนึ่งของนางพระ เนื้อสัตว์ที่ใส่ในห่อหมกมีทั้งปลาและอาหารทะเล นอกจากนี้ยังผลิตเพลงเป็นห่อหมกข้างอีกด้วย ห่อหมก ห่อหมกที่ใส่เนื้อปลาทะเลสด ๆ เป็นอาหารที่ชาวบางพระทำรับประทานกันมาแต่อดีต



ภูมิปัญญาด้านการกินอยู่ยังประกอบด้วยการแปรรูปอาหาร ชาวบางพระได้ใช้ภูมิปัญญาที่ถ่ายทอดมาจากบรรพบุรุษถนอมอาหาร และแปรรูปผลิตผลหลายรูปแบบ กะปิ และน้ำปลา เพื่อบริโภค และจำหน่าย กะปิบางพระทำจากเคยหรือกุ้งเคย ซึ่งเป็นสัตว์น้ำเค็ม ลักษณะคล้ายกุ้งแต่ตัวเล็กกว่ามาก การทำกะปิด้วยเคยยังทำให้ได้น้ำเค็มมีรสเค็ม ใช้ปรุงรสได้คล้ายน้ำปลา สำหรับน้ำปลา ส่วนมากทำจากปลากระตัก (รำเพย อินทรีโชติ, สัมภาษณ์, ๔ ตุลาคม ๒๕๕๒) นอกจากนี้ยังมีการแปรรูปอาหารประเภท ซอสพริก น้ำจิ้มไก่ น้ำพริกเผา อีกด้วย ขณะนี้เทศบาลตำบลบางพระได้จัดตั้งศูนย์บริการข้อมูลหมู่บ้าน เพื่อส่งเสริมภูมิปัญญาด้านต่าง ๆ ของชาวบางพระ และการจัดหาน้ำดื่ม ในอดีตบริเวณป่าเขาหนาน้ำดื่มได้ถูก ที่บ้านห้วยกระมีการขุดบ่อข้างริมห้วย แล้วหาต้นไม้ใหญ่ที่ดูเป็นโพรง นำมากรุดรูตื้นๆ ให้ให้น้ำผ่านลงในบ่อ ใช้เป็นน้ำดื่ม น้ำในบ่อยังสามารถบรรจุในกระบอกไม้ไผ่ลำใหญ่ ไม้ปล้องยาว น้ำดื่มเก็บไว้กินได้ (ทองดำ รักจิต, สัมภาษณ์, ๑๕ กันยายน ๒๕๕๑)

### ๓.๔. ภูมิปัญญาด้านศาสนา ความเชื่อ และประเพณี

๓.๔.๑ ความเชื่อด้านโหราศาสตร์และไสยศาสตร์ ชาวบางพระส่วนหนึ่งมีความเชื่อด้านโหราศาสตร์ และไสยศาสตร์ มีบุคคลที่สืบทอดการทำนายตามตำราโหราศาสตร์ และประกอบพิธีกรรมทางไสยศาสตร์ ซึ่งเป็นที่ยอมรับนับถือ คือ หมอจ้าว หรือนายสมบุญณ์ มนต์วิเศษ ซึ่งรับวิชาจากหมอเลียบ มนต์วิเศษ พี่ชาย ซึ่งมีความสามารถด้านการทำพิธีปลัดขันธ์ควาน ได้คุณไสยได้มี ผูกดวงชะตา ทำนายโชคชะตา ส่วนตัวหมอจ้าวเองเก่งด้านผูกดวง เสริมดวง และโชคชะตา สำหรับผู้ที่รับวิชาสืบทอดจากหมอจ้าวในปัจจุบัน คือนายชาติรี กมล ซึ่งมีความสามารถด้านมหาทักษา (ผูกดวงดาว) ตั้งศาล และอื่น ๆ (อรรษา มนต์วิเศษ, สัมภาษณ์, ๑๖ สิงหาคม ๒๕๕๒)

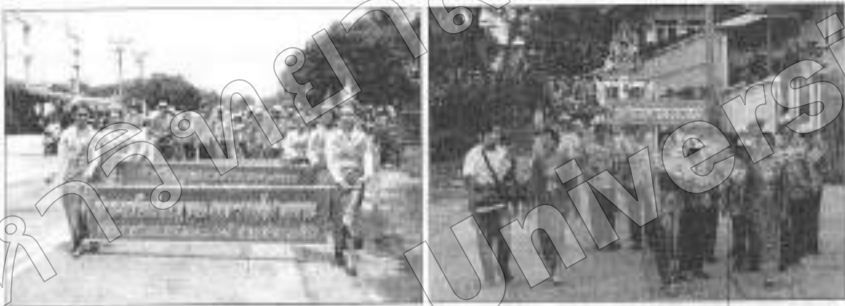
๓.๔.๒ ประเพณี ประเพณีที่สำคัญที่สุดของชาวบางพระคือประเพณีสงกรานต์ งานสงกรานต์ที่บางพระจะทำที่วัดจนถึงวันที่ ๑๓ เมษายน เป็นวันสุดท้าย ตั้งแต่วันที่ ๑๔ เมษายน งานสงกรานต์จะเคลื่อนไปตามจุดต่าง ๆ ของชุมชน กล่าวคือวันที่ ๑๔ เมษายน ทำที่บ่อลำเจียก ซึ่งอยู่บริเวณหัววัด จากนั้นเคลื่อนไปที่บ่อท่าบุญ แล้วมาทางหัววัดทิศใต้ จากนั้นไปที่กลางบ้านสุดท้ายเป็นสงกรานต์ที่ท้ายบ้าน ติดกับคลองสุครีพ (นพ บรรเจิด, สัมภาษณ์, ๒๐ มกราคม ๒๕๕๐) เมื่อตลาดใหม่ (ตลาดปัจจุบัน ติดถนนสุขุมวิท) มีความเจริญ ก็เลิกการทำบุญที่บ่อลำเจียก แต่มาทำที่ตลาดใหม่แทน ต่อมาสงกรานต์ขยายออกไป จนวันสุดท้ายไปทำที่คอเขาพระบาท บางพระ เพราะมีชุมชนเพิ่มขึ้น กิจกรรมที่ประกอบร่วมกันในประเพณีสงกรานต์ ได้แก่ การทำบุญอุทิศส่วนกุศลให้บรรพบุรุษและการก่อพระทราย และการแห่พญายม

๓.๔.๓ การเล่นเชิญผี มีการเชิญแม่ศรี หรือการเข้าแม่ศรี ฆ็อลบ และมีลึง (สวาท บัณฑิต, สัมภาษณ์, ๑๔ กุมภาพันธ์ ๒๕๕๐)

๓.๔.๔ การละเล่นสนุกสนาน มีการเล่นลูกช่วง ช่วงว่า ตีจับ สะบ้า และหลุมดวง ซึ่งเป็นการนำลูกสุมมายิงลงหลุมแข่งกัน (สวาท บัณฑิต, สัมภาษณ์, ๑๔ กุมภาพันธ์ ๒๕๕๐)



๓.๔.๕ การแห่พญายม ประเพณีแห่พญายม เป็นประเพณีดั้งเดิมของชาวบางพระ น่าจะมีมาตั้งแต่ในราว พ.ศ. ๒๔๔๒ ชาวบางพระแห่พญายมกันในวันไหลซึ่งเป็นวันสุดท้ายของ ประเพณีสงกรานต์ โดยทำรวมกับประเพณีกองข้าว เรื่องนี้เป็นความเชื่อของชาวบ้านที่อยู่ในป่าเขา ในเวลาที่มีการคมนาคมไม่สะดวก การสาธารณสุขไม่เจริญ การรักษาโรคภัยไข้เจ็บต้องอาศัยหมอพื้นบ้าน ในวันสงกรานต์ซึ่งเป็นวันสำคัญ จึงสร้างเจ้าแห่งผีให้มาสิงสู่ที่รูปพญายม เรียกภูตผีปิศาจทั้งหลายมากินอาหาร เพื่อให้พญายมเก็บภูตผีปิศาจทั้งหลายเอาไปปล่อยทิ้งทะเล ความเจ็บความไข้ก็จะหมดไป นับว่าเป็นประเพณีที่ทำให้เกิดกำลังใจ และช่วยให้ชาวบ้านมีโอกาสมาร่วมกันจัดทำแท่นแห่น และทำบุญ เป็นการสร้างความสามัคคีในหมู่ประชาชนได้ดียิ่ง ตั้งแต่ปี ๒๕๓๐ เป็นต้นมา มีการปรับปรุงประเพณีแห่พญายม โดยการสร้างองค์พญายมให้สมจริง จัดขบวนแห่ให้สวยงามมีระเบียบ และมีการแข่งขันกีฬาพื้นเมืองเพิ่มขึ้น (สมศักดิ์ ศรีบุญดล, น.ป.)



ภาพที่ 6 ขบวนแห่พญายม



ภาพที่ 7 การนำพญายมลงปล่อยในทะเล หลังจากแห่รอบเมืองบางพระ

### ๓.๕ ภูมิปัญญาด้านภาษา วรรณกรรม และศิลปกรรม

๓.๕.๑ นิทานพื้นบ้าน ชาวบางพระมีนิทานหลายเรื่องเล่าสืบต่อกันมาเป็นเวลานาน เรื่องหนึ่ง คือ **เรื่องทรพี** ซึ่งเป็นเรื่องของควายทรพีที่ฆ่าพ่อ ตรงกับเกร็ดเรื่องรามเกียรติ์ (ทองดำ รัก จิต, ม.ป.ป.) นิทานเรื่องนี้เป็นนิทานประจำถิ่น (Local Legend) เนื่องจากมีเนื้อเรื่องที่เชื่อว่าเคยเกิดขึ้นจริง มีตัวละครที่เชื่อว่ามีจริง เกิดขึ้น ณ สถานที่ที่บ่งไว้ชัดเจน คือ บ้านไร่นาแดง หัวอึ่ง และท้ายสุครีพ นอกจากนี้ยังมีเนื้อเรื่องเป็นลักษณะนิทานอธิบายเหตุ (Explanatory Tale) ด้วย นอกจากนี้ยังมี **เรื่องถ้าเขาจลาจล** ซึ่งเล่าว่า มีถ้ำมหาสมบัติ ที่รากของเครื่องใช้มากมาย ให้ผู้คนหยิบยืมไปใช้ได้ ต่อมา ผู้ที่ยืมของไปไม่นำของมาคืน หรือเปลี่ยนของไม่ตีมาคืน นานเข้าปากถ้ำจึงปิดลง (อำเภอศรีราชา, ๒๕๓๗, หน้า ๕๐)

๓.๕.๒ ศิลปะการแสดง ในอดีต ชาวพระยามีครุฝึกกลีบทที่มีชื่อเสียง คือ ครูเนื่อง อวีเนตร ป้าทองอยู่ และป้าบุญต่อม ปัจจุบันมีคณะระบำศรีโสภา ซึ่งเป็นของนายทองปอนด์ และนางโสภา ทองประเสริฐ รับแสดงในงานต่าง ๆ (ทองปอนด์ ทองประเสริฐ, สัมภาษณ์, ๑๐ ตุลาคม ๒๕๕๒)

๓.๕.๓ หัตถกรรม หัตถกรรมที่เป็นที่รู้จักกว้างขวาง คือ การทำหนังสดัก เนื่องจากในตำบลบางพระมีการเล่นหนังสดักมาตั้งแต่ครั้งปู่ตาตาย สมัยก่อนถือว่าหนังสดักเป็นของเล่น บางครั้งก็ใช้เป็นอาวุธประจำตัว สำหรับคนที่ใช้ทำลูกกระสุนในอดีตใช้ดินเหนียวในบริเวณสะพานเป้ง คือสะพานที่ทหารเรือใช้ฝึกยิงเป้า และดินโคลนบริเวณใกล้ไปทางตำบลเหมือง อำเภอเมือง ในปี ๒๕๔๖ ที่หมู่ที่ ๒ มีคนที่เล่นยิงหนังสดักประมาณ ๕ - ๖ คน ได้รวมตัวกันเป็นกลุ่มฝึกซ้อม และยังประสงค์จะความมั่นคงอยู่เป็นประจำ เพื่อเข้าแข่งขันในงานต่าง ๆ จากนั้นมีการพัฒนารูปร่างงามหนังสดักให้ประณีตและสวยงามหลายรูปแบบ โดยให้ไม้พะยูนซึ่งเป็นไม้มงคล ในปี ๒๕๔๙ มีการจัดตั้งชมรมหนังสดักบางพระ ในปีเดียวกันนี้ได้จดทะเบียนเป็นงามหนังสดักเป็นสินค้าโอท็อป คิดสร้างระดับประเทศ (จจร จักกะพาก, ๒๕๔๙, หน้า ๖๗ - ๗๓)

๓.๕.๔ ศิลปะประดิษฐ์ เป็นหัตถกรรมที่มีการสร้างสรรค์ขึ้นใหม่เพื่อเป็นสินค้าของท้องถิ่นประกอบด้วย ศิลปะประดับผาผนัง ผ้าไทยประดิษฐ์ ผ้าบาติก และดอกไม้ประดิษฐ์จากผ้าใยบัว

### ๓.๖ ภูมิปัญญาด้านการอยู่ร่วมกันในสังคม

๓.๖.๑ การเอาแรง เนื่องจากอาชีพดั้งเดิมของชาวบางพระคือทำการเกษตร เช่น ทำนา ทำไร่กล้วย ไร่มันสำปะหลัง ไร่อ้อย ประกอบกันยังมีคนน้อย ไม่มีแรงงานรับจ้าง ชาวบ้านจะอาศัยการเอาแรงกันทำงาน แต่ปัจจุบันเหลืออยู่น้อยมาก

๓.๖.๒ การจัดตั้งกลุ่มชุมชน เมื่อการเอาแรงกันอย่างไม่ค่อยค่อย ๆ หายไปจนแทบไม่มีเหลืออยู่ในปัจจุบัน วิธีหนึ่งที่จะช่วยให้คนในท้องถิ่นยังคงวัฒนธรรมความมีน้ำใจ ความเป็น

มิตร การช่วยเหลือซึ่งกันและกัน การเรียนรู้ร่วมกัน คือ การจัดตั้งกลุ่มตามท้องที่ ตามความเหมาะสมของทรัพยากร และตามความสนใจ เทศบาลตำบลบางพระจึงได้จัดตั้งกลุ่มชุมชนขึ้น กลุ่มเหล่านี้ร่วมมือ และช่วยเหลือกัน ในด้านการประกอบอาชีพ เช่น การทำขนม การแปรรูปอาหารทะเล การประมง และการซ่อมทรัพย์

๓.๖.๓ การตั้งชมรมผู้สูงอายุ มีการจัดตั้งชมรมผู้สูงอายุบางพระ เพื่อให้ความช่วยเหลือ หาโอกาสแสดงความกตัญญู และขอความรู้จากประสบการณ์ของผู้อาวุโสอันจะเป็นประโยชน์ในการนำมาปรับใช้ในปัจจุบัน

## ๔. สถานที่สำคัญ

สถานที่สำคัญของบางพระประกอบด้วย

๔.๑ สถานที่สำคัญทางศาสนา และวัฒนธรรม ได้แก่ วัดบางพระวรวิหาร ตั้งอยู่หมู่ที่ ๒ ตำบลบางพระ เดิมเป็นวัดราษฎร์ มีหานิกาย อาจสร้างขึ้นในสมัยกรุงรัตนโกสินทร์ หรือสมัยกรุงศรีอยุธยา ถือได้ว่าเป็นศูนย์กลางของชุมชนบางพระ เมื่อวันที่ ๕ มกราคม ๒๕๐๑ พระบาทสมเด็จพระจอมเกล้าเจ้าอยู่หัว ได้เสด็จพระราชดำเนินทางชลมารค มาประทับยังตำบลอ่างศิลา จังหวัดชลบุรี โดยคราวเสด็จประพาสบางพระครั้งนี้ ทรงทราบว่าพระอุโบสถที่วัดบางพระชำรุดทรุดโทรมมาก จึงทรงเห็นเป็นการสมควรจะได้บูรณะซ่อมแซมใหม่ให้ดีขึ้น ในครั้งนี้วัดบางพระได้รับยกฐานะขึ้นเป็นพระอารามหลวงชั้นตรี ชนิดวรวิหาร วัดนี้มีสิ่งก่อสร้างสำคัญคือมณฑปพระพุทธบาทบางพระ ซึ่งเป็นที่ประดิษฐานรอยพระพุทธบาทจำลอง หลวงพ่อจึงสร้างขึ้นเมื่อ พ.ศ. ๒๔๓๘ และเมื่อวันที่ ๒๓ มิถุนายน ๒๕๑๑ พระบาทสมเด็จพระเจ้าอยู่หัวภูมิพลอดุลยเดช พร้อมด้วยสมเด็จพระนางเจ้าพระบรมราชินีนาถ เสด็จพระราชดำเนินมาทรงยกช่อฟ้าเอกพระอุโบสถวัดบางพระ ในการนี้ทั้งสองพระองค์ทรงปลูกต้นพิทูล กับต้นจันทน์ ไว้หน้าพระอุโบสถอย่างละ ๑ ต้น (พระครูวรคามคณาภรณ์, น.ป.ป.)



ภาพที่ ๔ ชุมประสูติวัดบางพระวรวิหาร มีตราพระราชลัญจกร รัชกาลที่ ๙

นอกจากนี้ยังมี วัดวิเวการาม เป็นวัดฝ่ายธรรมยุติกนิกาย วัดนี้มีเจดีย์บรรจุพระบรมสารีริกธาตุ เดิมชาวบ้านเรียกว่า "วัดนอก" ไม่ทราบแน่ชัดว่าสร้างขึ้นเมื่อใด บางตำนานเล่าว่า เดิมเป็นที่ตั้งของเมืองโบราณ บางตำนานเล่าว่า พื้นที่บริเวณนี้เดิมเป็นป่าช้าเก่า เป็นวัดร้าง วัดวิเวการามนี้ ครูบาอาจารย์สายกรรมฐานเคยมาจำพรรษาหลายรูป วัดเขาบางพระ เป็นวัดฝ่ายธรรมยุติกนิกาย สร้างขึ้นเมื่อปี ๒๔๗๔ และได้รับวิสุงคามสีมาเมื่อ ปี ๒๔๙๕ วัดป่าติโลยวัน (วัดเขาฉลาก) พระครูวิสุทธิสังวร (หลวงพ่อไธ สุชีโว) เป็นผู้ก่อตั้งขึ้นเมื่อ พ.ศ. ๒๔๙๑ ด้วยเจตนาจะหาสถานที่สงบวิเวกเป็นสำนักปฏิบัติธรรม ปัจจุบันวัดป่าติโลยวัน เป็นวัดฝ่ายกรรมฐานที่สำคัญแห่งหนึ่งในภาคตะวันออก และศาลเจ้าพ่อหลักเมือง และศาลเจ้าแม่เยี่ยงไท้เปี้ยเขียนโจ้วซือ ซึ่งเป็นศาลที่ชุมชนชาวจีนให้ความนับถืออย่างมาก

๔.๒ สถานที่สำคัญทางการทหาร ได้แก่ กองพันต่อสู้อากาศยานที่ ๑๒ กองทัพเรือ ซึ่งเคยเป็นหน่วยฝึกพลทหารมาตั้งแต่ พ.ศ. ๒๔๕๕ ตั้งรายละเอียดในข้อ ๑.๓

๔.๓ สถานที่สำคัญทางเศรษฐกิจและการท่องเที่ยว ได้แก่ ท่าเรือจิงโน้อัด บริเวณที่เป็นท่าเรือเรียกว่าตลาดล่าง ตั้งอยู่ในหมู่ ๘ เป็นสถานที่ค้าขายมาแต่โบราณ มีพ่อค้าเรือมารับซื้อและขายสินค้า จึงเป็นชุมชนสำคัญ บ่อน้ำร้อนอยู่กลางป่า ในพื้นที่หมู่ ๔ บริเวณด้านหลังระหว่างเขาช่องกะโใบกับเขาไม้เฒ่า บ่อน้ำร้อนนี้ประกอบด้วยบ่อน้ำร้อน ๒ บ่อ บ่อที่ ๑ เป็นหนองใหญ่ น้ำร้อนมาก บ่อที่ ๒ มี ๓ บ่อติดต่อกัน เป็นบ่อใหญ่น้ำร้อนมาก บ่อน้ำอุ่น และบ่อน้ำเย็นมาก หลวงปู่ฉิ่งเป็นท่านแรกที่เข้าไปปรับปรุงบ่อน้ำร้อน หลังจากนั้นหลวงพ่อบูเข้าไปปรับปรุงให้สะอาดขึ้น ชาวบ้านในสมัยนั้นนิยมไปเที่ยวและอาบน้ำร้อนกันมาก เพราะมีความเชื่อว่าน้ำร้อนจากธรรมชาติสามารถรักษาโรคภัยไข้เจ็บต่าง ๆ (ทองคำ รักจิต, สัมภาษณ์, ๒๓ มกราคม ๒๕๕๐) ในคราวที่พระบาทสมเด็จพระเจ้าอยู่หัวฯ และสมเด็จพระนางเจ้าฯ พระบรมราชินี เสด็จประพาสท้องที่บางแห่งในจังหวัดชลบุรี เมื่อวันที่ ๒๕ กุมภาพันธ์ ๒๔๙๗ ได้เสด็จมาชมบ่อน้ำร้อนบางพระด้วย เมื่อมีการสร้างอ่างเก็บน้ำบางพระซึ่งกินบริเวณของบ่อน้ำร้อน ทางราชการจึงเห่ปูนคลุมบ่อน้ำร้อนบ่อใหญ่ และต่อท่อน้ำร้อนมาที่ช่องเขากระโใบทำเป็นบ่อน้ำร้อนจำลองขึ้น ต่อมากรมชลประทานขยายอ่างเก็บน้ำบางพระขึ้นอีก กินบริเวณมาถึงบ่อน้ำร้อนจำลอง ทำให้บ่อน้ำร้อนจำลองหายไป บ่อท่าบุญ เป็นบ่อน้ำจืดเก่าแก่ อยู่ติดชายทะเล แต่มีน้ำจืดอยู่ตลอดเวลา จึงเป็นแหล่งน้ำสำคัญของชาวบางพระ



ภาพที่ ๙ บ่อน้ำร้อนในอดีต (นิชาธิ์ย์ เกตุรัตน์และคณะ, ๒๕๕๑, หน้า ๕๔)

บางพระมีสถานที่สำคัญที่ช่วยรักษาดั้งเดิมและเป็นสถานที่ท่องเที่ยวในปัจจุบัน คือ อ่างเก็บน้ำบางพระ และเขื่อนห้ามล้าสัตว์ป่าอ่างเก็บน้ำบางพระ อ่างเก็บน้ำบางพระ มีต้นกำเนิดของแหล่งน้ำจากเทือกเขาเขียว ตั้งอยู่ในท้องที่ หมู่ที่ ๔, ๕, ๖, ๗, ๘ และ ๑๑ ตำบลบางพระ มีเนื้อที่ประมาณ ๑๑,๖๐๐ ไร่ กักเก็บน้ำเพื่อใช้ประโยชน์ด้านการอุตสาหกรรม และทำประปาเพื่อการบริโภค สามารถเก็บกักน้ำได้ถึง ๑๕๐ ล้านลูกบาศก์เมตร บริเวณรอบอ่างเก็บน้ำเป็นสวนป่า ซึ่งมีลักษณะเป็นป่าละเมาะร่มรื่น มีความหลากหลายทางชีวภาพ เนื่องจากมีระบบนิเวศถึง ๓ ระบบ ได้แก่ พื้นที่ชุ่มน้ำ พึ่งน้ำ และป่าละเมาะ จึงเป็นที่อยู่อาศัยของนกต่าง ๆ ไม่น้อยกว่า ๑๓๐ ชนิด (เทศบาลตำบลบางพระ, ม.ป.ป.) สวนสัตว์เปิดเขาเขียว ตั้งอยู่ที่หมู่ที่ ๙ ตำบลบางพระ เป็นสวนสัตว์เปิดปล่อยให้สัตว์ได้ชีวิตและหากินอย่างอิสระภายใต้ขอบเขตที่กำหนด มีพื้นที่ ๕๐๐ ไร่ เริ่มดำเนินการตั้งแต่ พ.ศ. ๒๕๑๒ เปิดให้ประชาชนเข้าชมเมื่อวันที่ ๑ มิถุนายน ๒๕๒๑ ต่อมาในปี ๒๕๒๗ องค์การสวนสัตว์ได้รับอนุมัติจากคณะรัฐมนตรี ให้ขยายพื้นที่ดำเนินการของสวนสัตว์เพิ่มขึ้นอีก ๒,๕๐๐ ไร่ เป็นเขตรักษาพันธุ์สัตว์ป่าเขาเขียว และเขาชมภู่ ปัจจุบันมีการขยายพื้นที่เพิ่มขึ้นอีก ๒,๐๐๐ ไร่ รวมปัจจุบันมีพื้นที่ทั้งสิ้น ๕,๐๐๐ ไร่ สมเด็จพระนางเจ้าฯ พระบรมราชินีนาถ เสด็จฯ มาทรงเปิดกรงนกใหญ่ เมื่อวันที่ ๒๙ กรกฎาคม ๒๕๒๖ ในการนี้สมเด็จพระเทพรัตนราชสุดาฯ สยามบรมราชกุมารี โดยเสด็จฯ ด้วย เขตรักษาพันธุ์สัตว์ป่าเขาเขียว - เขาชมภู่ และน้ำตกชั้นตาเถร เขตรักษาพันธุ์สัตว์ป่าเขาเขียว - เขาชมภู่ จัดตั้งขึ้นเมื่อ พ.ศ. ๒๕๑๗ เพื่อรักษาป่าผืนสุดท้ายของจังหวัดชลบุรี พื้นที่ส่วนใหญ่เป็นภูเขาหินแกรนิต มีเนื้อที่ประมาณ ๙๐,๕๐๐ ไร่ เป็นป่าเบญจพรรณ ป่าดิบแล้ง มีสัตว์ป่าชุกชุม เป็นต้นกำเนิดแหล่งน้ำสำคัญ เป็นแหล่งต้นน้ำของอ่างเก็บน้ำบางพระ อ่างเก็บน้ำหนองห้อย อ่างเก็บน้ำห้วยสะพาน อ่างเก็บน้ำหนองกลางดง มียอดเขาเขียวเป็นยอดเขาที่สูงที่สุดของจังหวัดชลบุรี น้ำตกชั้นตาเถร เป็นน้ำตกขนาดกลาง มี ๓ ชั้น เป็นนุ่บเหวที่บึงลำธารไหลแคบลงแล้วไหลลงสู่แอ่งน้ำ มีความสูงประมาณ ๑๕ เมตร สองข้างลำธาร เต็มไปด้วยต้นไม้เล็กใหญ่ มีเส้นทางเดินป่าศึกษาธรรมชาติ (เขตรักษาพันธุ์สัตว์ป่าเขาเขียว-เขาชมภู่, ม.ป.ป.)





ภาพที่ ๑๕ กรมเจ้าพระนาพระเจ้า พระบรมราชินีนาถ เสด็จมาทรงเปิดกรงนกในฤ

### อภิปรายผล

๑. บางพระเป็นเมืองที่มีความสำคัญมาแต่อดีต เนื่องจากทำเลที่ตั้งทางตะวันออกเป็นภูเขา มีป่าทึบที่อุดมสมบูรณ์ด้วยป่าไม้และสัตว์ป่า และเป็นต้นกำเนิดของลำห้วย พื้นที่ค่อย ๆ ลาดต่ำลงมาทางทิศตะวันตกจนจรดกับชายฝั่งทะเลบริเวณที่เป็นอ่าวขนาดเล็ก ยาวขนานไปทางทิศเหนือ ชายฝั่งแห่งนี้คั่นลมสงบ และอุดมไปด้วยสัตว์น้ำ ในท้องทะเลเริ่มเกาะสิ่งซึ่งตั้งบังคลื่นลมอยู่ด้านหน้า ลักษณะเช่นนี้ถือว่าเป็นทำเลที่ดีในการตั้งถิ่นฐาน

ในทางศาสนา บางพระในอดีตเป็นแหล่งสำคัญของพระพุทธศาสนา มีวัดและพระสงฆ์ ผู้มีชื่อเสียงเป็นที่รู้จักกันโดยทั่วไป คือ วัดบางพระวรวิหาร หลวงปู่โง้ง หลวงปู่กั้ง และหลวงปู่บุญ นอกจากนี้ยังมีวัดที่เน้นทางปฏิบัติวิปัสสนา คือวัดวิเวการาม และวัดป่าติโยวัน (วัดเขาอกลาก)

จากกล่าวได้ว่าด้วยทำเลที่ตั้งและความรุ่งเรืองของพระพุทธศาสนาดังกล่าว บางพระจึงเป็นเมืองสงบร่มเย็นมาตั้งแต่สมัยโบราณ



๒. บางพระมีลักษณะคล้ายคลึงกับหัวเมืองชายทะเลอื่น ๆ คือ เป็นชุมชนที่ผสมผสานความแตกต่างทางเชื้อชาติระหว่างชาวไทยในพื้นที่กับชาวจีนที่เข้ามาตั้งถิ่นฐาน จนลงตัวเป็นเอกลักษณ์ของท้องถิ่น ในขั้นแรก น่าจะเป็นการติดต่อกันโดยการค้าขายสินค้าในท้องถิ่นที่ชาวไทยเป็นผู้ผลิต และชาวจีนเป็นผู้รับซื้อไปจำหน่าย รวมทั้งนำสินค้าต่างถิ่นมาจำหน่ายแก่ชาวไทยในท้องถิ่นด้วย จากนั้นขยายตัวออกเป็น การตั้งถิ่นฐานอย่างถาวรของชาวจีน เนื่องจากเห็นความอุดมสมบูรณ์ของทรัพยากรธรรมชาติและช่องทางการประกอบอาชีพ ต่อมา มีการแต่งงานระหว่างชาวไทยกับชาวจีน

พัฒนาการเหล่านี้เป็นไปอย่างช้า ๆ ตามธรรมชาติ ทำให้กระบวนการเปลี่ยนแปลงแทบมองไม่เห็นในชั่วอายุคน เกิดการยอมรับความเปลี่ยนแปลงได้โดยง่าย ผสมผสานความแตกต่างทางเชื้อชาติอย่างลงตัวก่อให้เกิดความร่วมมือ ความใจง่าย ยั่งยืน ควรแก่การเรียนรู้ และนำมาสร้างสรรค์สังคมในปัจจุบัน

๓. ความอุดมสมบูรณ์ของทรัพยากรธรรมชาติในบางพระครั้งอดีต ทั้งทรัพยากรป่าไม้ สัตว์ป่า และสัตว์น้ำ เป็นปัจจัยสำคัญในการดำรงชีวิตของชาวบางพระ นับเป็นสิ่งที่น่าภาคภูมิใจ แต่ก็ควรใช้เป็นการมีตัวอย่างของการใช้ทรัพยากรโดยขาดความระมัดระวัง ใช้ทรัพยากรอย่างเต็มที่ ขาดกฎเกณฑ์ในการใช้ทรัพยากรร่วมกัน ขาดการมองการเป็นค่าทรัพยากรธรรมชาติสามารถเสื่อมสลายและสูญไปได้

สภาพเช่นนี้อาจเหมาะกับช่วงเวลาที่คนน้อย ยังไม่ต้องการบริโภคทรัพยากรที่เกินตัวหรือนำทรัพยากรไปตอบสนองความต้องการที่มากกว่าปัจจัยสี่ ไม่มีเครื่องมือที่ใช้เทคโนโลยีในการทำหลายทรัพยากรอย่างรวดเร็ว ส่วนมากใช้เพียงแรงคน แต่เมื่อมีการพัฒนาเครื่องมือ เช่น การเกิดโรงเลื่อยที่ทันสมัย การมียานพาหนะสมรรถภาพสูงเช่นกรณีการตัดป่าเพื่อนำไปทำเป็นฟืนและเพื่อส่งจำหน่ายไปยังที่ต่าง ๆ รวมทั้งมีนักลงทุนที่ไม่รอบคอบในการผลิต เช่น กรณีบริษัทเอส. อาร์. จึงเกิดผลกระทบกับสิ่งแวดล้อมอย่างรุนแรง เหตุต่าง ๆ เหล่านี้ทำให้ป่าไม้ถูกทำลายจำนวนมาก สัตว์ป่าหมดไป น้ำทะเลเกิดมลภาวะ สัตว์น้ำหลายประเภทสูญและลดปริมาณ

การที่รัฐบาลประกาศเขตพื้นที่ป่าสงวนแห่งชาติเขาเขียว เขตรักษาพันธุ์สัตว์ป่า เขาเขียว เขาชมภู่ เขตห้ามล่าสัตว์ป่าอ่างเก็บน้ำบางพระ และสวนสัตว์เปิดเขาเขียว จึงช่วยรักษาทรัพยากรป่าไม้ และสัตว์ป่าไว้ได้ นอกจากนี้การร่วมมือกันของประชาชนกรณีการร้องเรียนผลเสียจากมลภาวะทางน้ำและทางกลิ่นน้ำเหม็นจากการผลิตแอมโมเนียปาล์มน้ำมันว่าเป็นความร่วมมือของชุมชนที่ช่วยรักษาทรัพยากรธรรมชาติและสิ่งแวดล้อมได้เป็นอย่างดี

๔. กรณีประเพณีแห่พญายม ซึ่งปัจจุบันผู้บริหารเทศบาลตำบลศรีราชาให้ความสำคัญ ประกอบกับได้รับความร่วมมือจากประชาชนเป็นอย่างดี ทำให้การประกอบพิธีเป็นไปอย่างใหญ่โต และศักดิ์สิทธิ์ นอกจากการทำบุญตักบาตร แล้วยังมีพิธีกรรมปั้นรูปพญายมที่มีขั้นตอนที่ต้องการให้

เกิดความขลัง จากนั้นมีขบวนแห่ที่ค่อนข้างอลังการ และมีการแสดงเพื่อความบันเทิงในเวลา กลางคืน ถึงแม้จะมีประชาชนมาร่วมขบวนแห่และชมการแสดงจำนวนมาก แต่อาจขาดความ เข้าใจในแก่นแท้ของประเพณี ที่ต้องการสร้างขวัญกำลังใจในการดำเนินชีวิต และการประกอบ อาชีพ ตลอดจนสร้างความเป็นอันหนึ่งอันเดียวกันอย่างเหนียวแน่นแท้จริง กิจกรรมที่สร้างสรรพขึ้น จึงควรนำไปสู่เป้าหมายที่แท้จริงให้ได้

๕. บางพระเป็นแหล่งที่อุดมไปด้วยภูมิปัญญาพื้นบ้าน ซึ่งแสดงให้เห็นความสัมพันธ์ ที่ใกล้ชิดกันสามลักษณะ คือ ความสัมพันธ์อย่างใกล้ชิดกันระหว่างคนกับโลก สิ่งแวดล้อม ศักดิ์ พืช และธรรมชาติ ความสัมพันธ์ของคนกับคนอื่น ๆ ที่อยู่ร่วมกันในสังคม หรือในชุมชน และความ สัมพันธ์ระหว่างคนกับสิ่งศักดิ์สิทธิ์สิ่งเหนือธรรมชาติ และสิ่งที่ไม่สามารถสัมผัสได้ ทั้งสามลักษณะ นี้ ถือได้ว่าเป็นสามมิติของเรื่องเดียวกัน คือชีวิตชุมชนพระตำหนักภูมิปัญญาในการดำเนินชีวิตอย่างมี เอกภาพ

การที่ผู้บริหารท้องถิ่นของบางพระเห็นความสำคัญของภูมิปัญญาพื้นบ้านและสนับสนุนให้ มีการรวมกลุ่มชุมชน เพื่อยานภูมิปัญญาแต่ครั้งอดีตมาต่อยอดและพัฒนาจนเกิดเป็นอาชีพของ ชุมชน นับเป็นวิธีการที่ถูกต้อง เพราะนอกจากจะช่วยรักษาภูมิปัญญาพื้นบ้านไว้แล้ว ยังช่วยให้ ประชาชนมีอาชีพสุจริต และเกิดการรวมกลุ่มกันทำงาน เป็นอีกปัจจัยหนึ่งที่ทำให้เกิดความร่วมมือ ร่วมใจของคนในท้องถิ่น

อย่างไรก็ตามการที่จะทำได้เช่นนี้ อย่างยั่งยืน ควรสร้างจิตสำนึกความภาคภูมิใจใน ภูมิปัญญา ที่บรรพบุรุษคิดสร้างสรรค์ไว้ และพร้อมที่จะพัฒนาโดยรักษาลักษณะเฉพาะของ ท้องถิ่นไว้ด้วย ขณะเดียวกัน ต้องเร่งสร้างผู้นำท้องถิ่นเพื่อรองรับการขยายตัวของกลุ่มต่าง ๆ ด้วย

## บรรณานุกรม

### เอกสารชั้นต้นประเภทตัวเขียน

- พจน. บ.๑.๑/๒๔ เรื่องรายงานเสด็จพระราชดำเนินประพาสทะเล ๒๔ พฤษภาคม ร.ศ. ๑๒๔ - ๒๔ พฤษภาคม ร.ศ. ๑๒๔. หอจดหมายเหตุแห่งชาติ.
- พจน. มร.๖ ม/๑๔ เรื่องรายงานราชการมณฑลปราจีนบุรี ๑๖ เมษายน ๒๔๕๔ - ๗ ธันวาคม ๒๔๕๕. หอจดหมายเหตุแห่งชาติ.
- พจน.ม.กบค.๕-(๑๕ - ๑๐) เรื่องแผนที่บ้านบางพระ จังหวัดชลบุรี พ.ศ. ๒๔๔๑. หอจดหมายเหตุ แห่งชาติ.

## เอกสารชั้นต้นประเภทตีพิมพ์

ราชกิจจานุเบกษา เล่ม ๑๙ (ร.ศ. ๑๒๑).

\_\_\_\_\_ เล่ม ๒๐ (๑๗ มกราคม ร.ศ. ๑๒๒).

\_\_\_\_\_ เล่ม ๒๐ (๓๑ มกราคม ร.ศ. ๑๒๒).

\_\_\_\_\_ เล่ม ๒๑ (๑๙ มีนาคม ร.ศ. ๑๒๓).

\_\_\_\_\_ เล่ม ๒๒ (๑๖ เมษายน ร.ศ. ๑๒๔).

\_\_\_\_\_ เล่ม ๒๔ (๑ กันยายน ร.ศ. ๑๒๖).

\_\_\_\_\_ เล่ม ๓๐ (๒๒ มิถุนายน ๒๔๕๖).

\_\_\_\_\_ เล่ม ๗๓ ตอนที่ ๔๐ (๑๕ พฤษภาคม ๒๔๙๙).

\_\_\_\_\_ เล่ม ๘๐ ตอนที่ ๒๖ (๑๙ มีนาคม ๒๕๐๒).

พจน.ป/ป๓/๒๕๑๑/๑ เรื่องสถาปนาเกียรติยศ หรือตำแหน่งแห่งชาติ.

พจน. มท.๐๒๐๑.๒.๑.๓๑/๑๙ เรื่องกำหนดการเสด็จพระราชดำเนินประพาสจังหวัดชลบุรี

พ.ศ. ๒๔๙๙ หรือออกมาเป็นหนังสือ.

## เอกสารชั้นรอง ภาษาไทย

กระทรวงศึกษาธิการ. (๒๕๔๒). จากชลบุรีถึงเกาะช้าง (พิมพ์ครั้งที่ ๒). กรุงเทพฯ: โรงพิมพ์สุรสภา.  
รจ๑ จักรกษาก. (๒๕๔๙). หนังสือที่คัดค้านแห่งภูมิปัญญา. บางพระชล. ๒ (๒). ๖๗ - ๗๓  
เขตรักษาพันธุ์สัตว์ป่าเขาเขียว - เข้ามภู. วันที่สืบค้น ๑๒ มีนาคม ๒๕๕๐. จาก <http://web3.dnp.go.th/>

คณะกรรมการการจ้างประมวณเอกสารและจดหมายเหตุในคณะกรรมการอำนวยการจัดงานเฉลิม  
พระเกียรติพระบาทสมเด็จพระเจ้าอยู่หัวฯ. (๒๕๔๒). ประวัติศาสตร์ท้องถิ่น ความเป็นมา  
ของอำเภอสำคัญในประวัติศาสตร์ภาคกลาง. กรุงเทพฯ: กระทรวงมหาดไทย

\_\_\_\_\_. (๒๕๔๔). วิวัฒนาการทางประวัติศาสตร์ เอกลักษณ์และภูมิปัญญา  
จังหวัดชลบุรี. จัดพิมพ์เนื่องในโอกาสพระราชพิธีมหามงคลเฉลิมพระชนมพรรษา ๖ รอบ  
๕ ธันวาคม ๒๕๔๒. กรุงเทพฯ: โรงพิมพ์สุรสภา.

คณะกรรมการอำนวยการเฉลิมพระเกียรติ พระบาทสมเด็จพระจอมเกล้าเจ้าอยู่หัว. (๒๕๔๘).  
พระราชพงศาวดารกรุงรัตนโกสินทร์ รัชกาลที่ ๔ ของเจ้าพระยาทิพากรวงศ์ มหาโกษาธิบดี  
จัดพิมพ์ เป็นที่ระลึกในโอกาสที่วันพระบรมราชสมภพครบ ๒๐๐ ปี วันที่ ๑๔ ตุลาคม  
พุทธศักราช ๒๕๔๘. กรุงเทพฯ: บริษัทอมรินทร์พริ้นติ้ง แอนด์ พับลิชชิ่ง จำกัด (มหาชน).

จุฬจอมเกล้าเจ้าอยู่หัว, พระบาทสมเด็จพระ, (๒๕๔๙). พระราชนิพนธ์ระยะทางเสด็จประพาส  
จังหวัดบุรี ปีชวด จุฬศักราช ๑๒๓๔ ใน วารสารสมาคมประวัติศาสตร์

ณิชาวิทย์ เกตุวัฒนา และคณะ. (๒๕๕๑). *ย้อนรอยเมืองบางพระ, ชลบุรี: เทศบาลตำบลบางพระ อำเภอสรีราชา จังหวัดชลบุรี.*

ดำรงราชานุภาพ, สมเด็จพระบรมฯ. (๒๕๑๓). *ชีวิตและงานของสุนทรภู่*. กรุงเทพฯ : สำนักพิมพ์ คลังวิทยา.

ดุขฎี จิราภรณ์, นาวาเอก. (๒๕๔๖, มีนาคม). บุพการีตั้งชื่อย่อยจากท้องช้าง. นาวีกาศสดร. ๘๖ (๓).

ทองคำ รักจิต. (ม.ป.ป.). *บันทึกประวัตินายทองคำ รักจิต และประวัติบางพระ*. (ลายมือเขียน)

เทศบาลตำบลบางพระ.(ม.ป.ป.). *ประวัติช้างเก็บน้ำบางพระ ชลบุรี*. วันที่สืบค้น ๑๒ มีนาคม ๒๕๕๐, จาก<http://bangphra.srirachaoutlook.com/>.

เทศบาลตำบลศรีราชา. (ม.ป.ป.). *องค์การบริหารส่วนตำบลบางพระ*. วันที่สืบค้น ๑๒ มีนาคม ๒๕๕๐, จาก <http://bangphrachon-sao.go.th/modules/content/>

ประวัติการทหารเรือไทย. (๒๕๐๙). *งานเสด็จพระราชดำเนินพระราชทานเพลิงศพ พลเรือเอก หม่อมเจ้าศรีวิชัยดิษฐ อาภากร*. ๑๔ เมษายน ๒๕๐๙, กรุงเทพฯ : โรงพิมพ์กรมสารบรรณ ทหารเรือ.

ประวัติและปฏิปทาพระอุรังคธาตุสังวร (หลวงพ่อไชย สุชีโว). (๒๕๔๗).

ปาลเลอวัง. (๒๕๒๐). *เล่าเรื่องกรุงสยาม* (สันต์ ท. โกลนบุตร แปล) (พิมพ์ครั้งที่ ๒). กรุงเทพฯ : สำนักพิมพ์ก้าวหน้า.

พระครูวราชมงคลนามภรณ์. (ม.ป.ป.). *ประวัติวัดบางพระวรวิหาร*. วันที่สืบค้น ๒๐ พฤศจิกายน ๒๕๕๐, จาก [http://www.bangphrachon.go.th/th/index.php?option=com\\_content&task=view&id=67&Itemid=22](http://www.bangphrachon.go.th/th/index.php?option=com_content&task=view&id=67&Itemid=22).

พระราชกรณียกิจ. ตุลาคม ๒๕๒๕ - กันยายน ๒๕๒๖ บทที่ ๑๑/๑๗ หน้าที่ ๑๔/๒๙.

พลเอก สุนทรภักย์, พลเรือโท และคณะ. (ม.ป.ป.). *ประวัติกองทัพบกเรือ*. กรุงเทพฯ : โรงพิมพ์กรมสารบรรณทหารเรือ.

ศรีศักร วัลลิโภดม. (๒๕๔๕). *อารยธรรมชายฝั่งทะเลตะวันออก*. กรุงเทพฯ : สำนักพิมพ์มติชน.

ศิลปากร, กรม. (๒๕๔๑). *ชลบุรีภาคต้น*. จัดพิมพ์ในโอกาสการประชุมเพลิงศพมหาพระยา ศรีมหาเกษตร (ชวน สุนทรานนท์). กรุงเทพฯ : โรงพิมพ์พิมพ์นามบุราราชวิทยาลัย.

สมศักดิ์ เจริญกุล. (ม.ป.ป.). *ประเพณีแห่พญายม*. วันที่สืบค้น ๕ พฤษภาคม ๒๕๕๑, จาก [http://www.bangphrachon.go.th/th/index.php?option=com\\_content&task=view&id=68&Itemid=196](http://www.bangphrachon.go.th/th/index.php?option=com_content&task=view&id=68&Itemid=196).

สำนักพระราชเลขานุการ. (๒๕๒๖). วันที่สืบค้น ๕ พฤษภาคม ๒๕๕๑, จาก [www.ohmpps.go.th/searchsheetlist.php?get=1&offset=36480](http://www.ohmpps.go.th/searchsheetlist.php?get=1&offset=36480).

สุเทพ สุนทรเกสัช. (๒๕๒๒). ประวัติศาสตร์ท้องถิ่น: การศึกษาประวัติศาสตร์ระดับจุลภาค. ใน  
สัมมนาเรื่อง ประวัติศาสตร์ท้องถิ่น. กรุงเทพฯ: สมาคมประวัติศาสตร์.  
ชุตอเชื้อ อิกหนึ่งภูมิปัญญาที่ถูกมองข้าม. (๒๕๕๐) ๒๙ สิงหาคม. ใน หนังสือพิมพ์ลานมะพร้าว,  
อำเภอศรีราชา. (๒๕๓๗). ๑๐๐ ปี ศรีราชา. กรุงเทพฯ: โรงพิมพ์กรุงเทพ.

## เอกสารชั้นรอง ภาษาอังกฤษ

Terwiel, B. J. (1989). *Through travellers' eyes : Approach to early Nineteenth Century  
Thai history*. Bangkok: Duang Kamol Publishing.  
Jordan, P.D. (1958). *The Nature and practice of State and local history*.  
Washington D.C.: Service Center for Teachers of History.

## นามานุกรม

นพ บรรเจิด. (๒๕๕๓, ๑ มิถุนายน). สัมภาษณ์.  
\_\_\_\_\_. (๒๕๕๐, ๒๐ มกราคม). สัมภาษณ์.  
ทองคำ บรรเจิด. (๒๕๕๑, ๗ พฤศจิกายน). สัมภาษณ์.  
\_\_\_\_\_. (๒๕๕๐, ๒๓ มกราคม). สัมภาษณ์.  
\_\_\_\_\_. (๒๕๕๑, ๑๕ กันยายน). สัมภาษณ์.  
ทองปอนด์ ทองประเสริฐ. (๒๕๕๒, ๑๐ ตุลาคม). สัมภาษณ์.  
ร่ำเพย อินทรโชติ. (๒๕๕๒, ๔ ตุลาคม). สัมภาษณ์.  
สวาท บัณฑิต. (๒๕๕๐, ๑๔ กุมภาพันธ์). สัมภาษณ์.  
สมศักดิ์ เจริญกุล. (๒๕๕๐, ๒๖ กุมภาพันธ์). สัมภาษณ์.  
สะอาด บุญเกิด. (๒๕๕๓, ๑ มิถุนายน). สัมภาษณ์.  
\_\_\_\_\_. (๒๕๕๒, ๒๔ สิงหาคม). สัมภาษณ์.  
เสริม เชื้อสุวรรณ. (๒๕๕๒, ๑๖ สิงหาคม). สัมภาษณ์.  
แสง อินทรโชติ. (๒๕๕๒, ๔ ตุลาคม). สัมภาษณ์.  
อรสา มนต์วิเศษ. (๒๕๕๒, ๑๖ สิงหาคม). สัมภาษณ์.