

มุมมอง : เศรษฐกิจการเกษตรไทย An Overview : Thai Agricultural Economy

จุฑารัตน์ จุลศิริพงษ์ *

บทคัดย่อ

การเกษตรเป็นภาคการผลิตที่เป็นพื้นฐานทางเศรษฐกิจที่แท้จริงของประเทศ เพราะผลผลิตทางการเกษตรเป็นแหล่งอาหารในการเลี้ยงดูประชากรทั้งประเทศและผลผลิตส่วนหนึ่งยังส่งออกไปจำหน่ายต่างประเทศ นำเงินตราเข้าประเทศได้ปีละเป็นจำนวนมาก ดังนั้นการใช้ปัจจัยพื้นฐานในการผลิตทางการเกษตร ในด้านที่ดิน แรงงาน ทุนทางการเกษตร และการประกอบการอย่างมีประสิทธิภาพ จึงเป็นสิ่งจำเป็นต่อการพัฒนาการผลิตทางการเกษตร ประกอบกับในปัจจุบันภาคการเกษตรกำลังเผชิญกับปัญหาหลายด้านด้วยกัน ภาครัฐบาลจำเป็นต้องเร่งการพัฒนาภาคการเกษตรเพื่อเพิ่มศักยภาพการผลิตให้มีความก้าวหน้ามากขึ้น เพื่อรองรับกับสังคมเศรษฐกิจโลกที่

เปลี่ยนแปลงไป

Abstract

Agriculture is the producing section which, authentically, is the foundation of Thailand's economy. The agricultural product is not only foodstuff resource for entire country but it is also exported overseas raising a great deal of foreign currency to our state. Therefore, effectively utilizing basic agricultural components such as land, labor, agricultural capital and entrepreneurship is essential for agriculture development. Moreover, nowadays agriculture is confronting with a lot of problems; this makes it necessary for the government to increase the potential of agricultural section responding the economical change in today's and future's world.

* ผู้ช่วยศาสตราจารย์ ภาควิชาเศรษฐศาสตร์ คณะมนุษยศาสตร์และสังคมศาสตร์ มหาวิทยาลัยบูรพา

ความนำ

การเกษตรเป็นภาคการผลิตที่มีความผูกพันกับวิถีชีวิตและวัฒนธรรมของคนไทยมาตั้งแต่อดีตจนถึงปัจจุบัน ประเทศไทยเป็นประเทศเกษตรกรรมโดยพื้นฐาน ประชากรส่วนใหญ่ของประเทศจึงประกอบอาชีพทางการเกษตร แต่ในอดีตการผลิตทางการเกษตรเป็นเพียงเพื่อนำผลผลิตใช้เป็นอาหารในการเลี้ยงดูประชากรในประเทศ เพื่อการบริโภคภายในครัวเรือนเท่านั้น การผลิตทางการเกษตรจึงมีลักษณะเป็นการผลิตแบบง่าย ๆ ไม่มีการนำเอาเทคนิคการผลิตมาใช่มากเหมือนอย่างในปัจจุบัน ต่อมาเมื่อการผลิตในภาคการเกษตรได้มีการเปลี่ยนแปลงไปจากเดิมคือเปลี่ยนจากการบริโภคภายในครัวเรือนแบบพอยังชีพมาเป็นแบบการค้า มีการส่งออกไปจำหน่ายยังต่างประเทศ ทำให้ลักษณะการผลิตก็มีการเปลี่ยนแปลงตามไปด้วย คือ จากการผลิตแบบดั้งเดิมมาเป็นการผลิตที่มีการนำเอาเทคโนโลยีต่าง ๆ มาใช้ในการเกษตรมากขึ้น ทำให้ภาคการเกษตรเริ่มมีบทบาทกับหลาย ๆ ภาคส่วนมากขึ้นเป็นลำดับ จนกล่าวได้ว่าหากภาคการเกษตรไทยมีความก้าวหน้าแล้ว เศรษฐกิจของประเทศก็จะเจริญเติบโต และหากภาคการเกษตรของไทยประสบกับปัญหาต่าง ๆ ไม่สามารถพัฒนาอย่างจริงจัง เศรษฐกิจของประเทศก็จะประสบกับภาวะชะงักงัน

ในบทความนี้จะกล่าวถึง ความสำคัญของภาคการเกษตรในระบบเศรษฐกิจรวม โครงสร้างเศรษฐกิจภาคการเกษตรในระบบ

เศรษฐกิจไทย การใช้ปัจจัยการผลิตพื้นฐานทางการเกษตร และปัญหาการผลิตที่ภาคการเกษตรต้องเผชิญ

ความสำคัญของภาคการเกษตรในระบบเศรษฐกิจรวม

กล่าวได้ว่าภาคการเกษตรเป็นภาคที่มีบทบาทสำคัญต่อเศรษฐกิจในเชิงมวลรวมของประเทศ ในระยะเกือบครึ่งศตวรรษที่ผ่านมา ความเจริญเติบโตทางเศรษฐกิจของไทยขึ้นอยู่กับภาคการเกษตร แต่ปัจจุบันภาคการเกษตรมีขนาดเล็กลงเรื่อย ๆ เมื่อเทียบกับภาคนอกการเกษตร ความสำคัญของภาคการเกษตรเริ่มลดลง บทบาทภาคนอกการเกษตรมีการขยายตัวเพิ่มขึ้น อย่างไรก็ตามในปัจจุบันประชากรส่วนใหญ่ของประเทศยังอยู่ในภาคการเกษตร ย่อมถือได้ว่าภาคการเกษตรยังมีบทบาทสำคัญต่อความเป็นอยู่ของคนส่วนใหญ่และเศรษฐกิจในเชิงมวลรวมของประเทศ เนื่องจากภาคการเกษตรยังเป็นแหล่งผลิตอาหาร แหล่งวัตถุดิบ แหล่งแรงงาน แหล่งนำเข้าซึ่งเงินตราต่างประเทศ ตลอดจนเป็นแหล่งสะสมทุน นอกจากนั้นยังมีความสำคัญกับประเทศ จากบทบาทต่าง ๆ เหล่านี้ประเทศจึงจำเป็นต้องพึ่งพาภาคการเกษตร

ตลอดระยะเวลาที่ผ่านมาเห็นได้ว่า นอกจากนำผลผลิตทางการเกษตรมาเป็นอาหารในการเลี้ยงดูประชากรทั้งประเทศแล้ว ส่วนหนึ่งของผลผลิตยังส่งออกไปจำหน่ายต่างประเทศ และสามารถนำเงินตราเข้าประเทศเพิ่ม

มากขึ้นทุกปีมาโดยตลอด ผลผลิตทางการเกษตรที่สามารถส่งออกไปขายยังต่างประเทศได้ในอันดับแรก ๆ ได้แก่ ข้าว มันสำปะหลัง ยางพารา และอ้อย จากข้อมูลในปี ๒๕๔๕ พบว่า มีมูลค่า ๕๗,๕๓๕.๓๖, ๔๓,๐๗๕.๓๗, ๓๓๑.๕๕๖.๑๖ และ ๓๓,๐๓๖.๒๕ ล้านบาท ตามลำดับ นอกจากนั้นยังมีสินค้าเกษตรอื่น ๆ อีกหลายชนิดที่นำเงินตราเข้าประเทศได้เป็นจำนวนมากเช่นกัน เช่น พืชผัก ผลไม้ พืชเส้นใย อาหารสัตว์ ผลิตภัณฑ์จากสัตว์น้ำ พืชน้ำมัน ผลิตภัณฑ์นม กระดาษ กุ้งแช่แข็ง และอื่น ๆ อีกมากมายหลายชนิด

จึงเป็นที่ประจักษ์ได้ว่าภาคการเกษตรเป็นภาคการผลิตที่สำคัญต่อระบบเศรษฐกิจรวมของประเทศและยังคงเป็นพื้นฐานสำคัญของเศรษฐกิจไทยไปอีกนาน ปัจจุบันภาครัฐได้ตระหนักถึงความสำคัญของภาคเกษตร มีการกำหนดนโยบายและมาตรการต่าง ๆ ทางเกษตรเพื่อช่วยเหลือเกษตรกรรอกออกมาอย่างต่อเนื่อง

โครงสร้างทางเศรษฐกิจภาคการเกษตร

โครงสร้างทางเศรษฐกิจในภาพรวมของระบบเศรษฐกิจและโครงสร้างการผลิตภายในประเทศของภาคการเกษตรเห็นได้ว่าเศรษฐกิจของประเทศในภาพรวม มีการพัฒนาภายใต้การจัดทำแผนการพัฒนาระบบเศรษฐกิจและสังคมแห่งชาติมาตั้งแต่ปี พ.ศ. ๒๕๐๕ เป็นต้นมาจนถึงปัจจุบัน นับได้ว่าประเทศไทยประสบความสำเร็จในการเพิ่มรายได้ประชาชาติ เพราะเศรษฐกิจมีการเจริญเติบโตในอัตราที่น่าพึงพอใจในระดับหนึ่ง แต่พอปี พ.ศ. ๒๕๔๐ เป็นต้นมา ประเทศไทยต้องตกอยู่ภายใต้วิกฤต

เศรษฐกิจฟองสบู่แตก ที่เกิดจากปัญหาภาระหนี้สินของสถาบันการเงินในประเทศ ธุรกิจการค้าและภาคอุตสาหกรรม ทำให้เศรษฐกิจของประเทศเกิดการชะลอตัวลงโดยที่ภาครัฐพยายามเข้าไปช่วยฟื้นฟูภาคการเงินโดยการผันเงินกู้เข้าไปช่วยฟื้นฟูภาคการเงิน ทำให้มีผลกระทบต่อประชากรในภาคการเกษตรของประเทศจำนวนมาก ที่ต้องแบกรับด้วยการรับภาษีและภาระหนี้สิน ต้องทำการผลิตสินค้าเกษตรส่งออกเพื่อนำเงินตราต่างประเทศเข้ามาช่วยเหลือเศรษฐกิจของประเทศ นี่จึงเป็นเหตุผลหนึ่งที่ประเทศไทยต้องกลับมาฟื้นฟูประเทศเพื่อให้ประเทศพ้นจากภาวะวิกฤตเศรษฐกิจได้ หรืออาจกล่าวได้ว่าภาคการเกษตรยังมีศักยภาพและพร้อมที่จะช่วยเศรษฐกิจของประเทศได้ โดยอาศัยการเกื้อกูลการค้าของสินค้าเกษตรมาช่วยชดเชยได้อีกทางหนึ่ง การศึกษาโครงสร้างเศรษฐกิจการเกษตรเราสามารถพิจารณาได้จากผลิตภัณฑ์มวลรวมของสาขาการเกษตร แรงงานของภาคการเกษตร และการส่งออกสินค้าเกษตร

เมื่อพิจารณามูลค่าผลิตภัณฑ์มวลรวมภายในประเทศภาคการเกษตรกับภาคนอกการเกษตรในช่วงปี ๒๕๔๖-๒๕๔๘ ปรากฏว่าภาคการเกษตรมีมูลค่า ๓๕๕,๐๓๒, ๓๔๑,๕๒๕, ๓๓๓,๕๗๕ และ ๓๕๖,๐๐๐ ล้านบาท ตามลำดับ แต่ภาคนอกการเกษตรกลับเพิ่มขึ้นคือ ๓,๑๐๕,๖๖๕, ๓,๓๓๖,๖๘๒, ๓,๕๐๕,๒๔๕ และ ๓,๖๘๔,๐๐๐ ล้านบาท ตามลำดับ ดังตารางที่ ๑ และหากดูสัดส่วนภาคการเกษตรต่อผลิตภัณฑ์มวลรวมภายในประเทศในปี ๒๕๔๖-๒๕๔๘ ปรากฏว่า ลดลงจากร้อยละ ๑๐.๓๖ เป็น

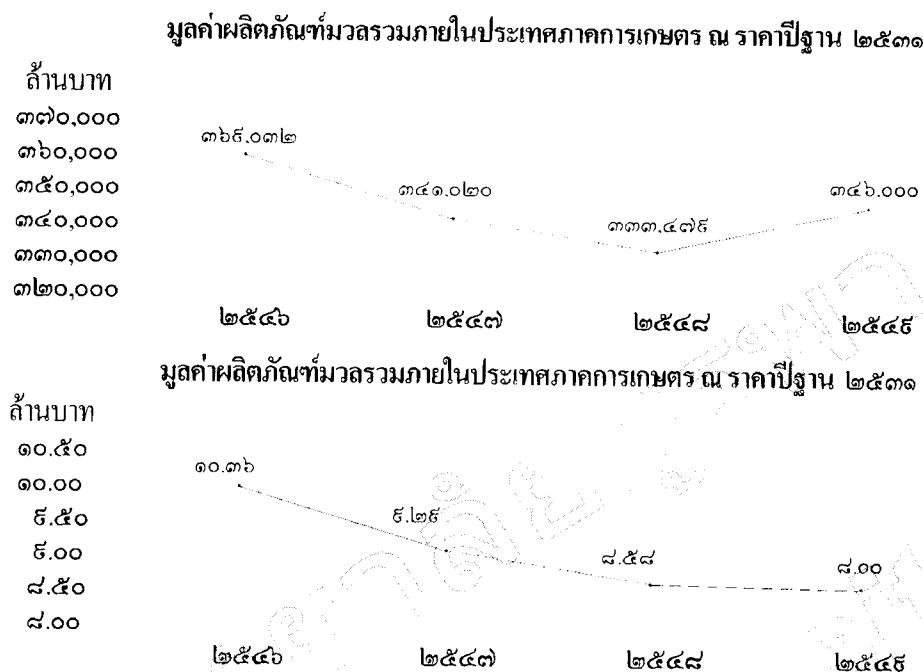
ร้อยละ ๕.๒๕ , ๘.๖๕ และ ๘.๕๕ ตามลำดับ ดังภาพที่ ๑ แม้ผลิตภัณฑ์มวลรวมภาคการเกษตรและสัดส่วนภาคการเกษตรต่อผลิตภัณฑ์มวลรวมภายในประเทศจะมีแนวโน้มที่ลดลงก็ตาม แต่ประเทศเล็ก ๆ อย่างประเทศไทย ภาคการเกษตรถือว่ายังเป็นภาคส่วนที่มีความสำคัญต่อเศรษฐกิจของประเทศโดยรวม และจากผลของการเปลี่ยนแปลงที่สาขาหนึ่งลดลงแต่อีกสาขาหนึ่งกลับเพิ่มขึ้นในลักษณะนี้มีความสอดคล้องกับแนวคิด (ทองโรจน์ อ่อนจันทร์, ๒๕๒๖, หน้า ๒๐) ที่ว่าการเปลี่ยนแปลงในลักษณะตรงกันข้ามเช่นนี้ประเทศนั้นได้ชื่อว่าเป็นประเทศอุตสาหกรรม โดยมีการเปลี่ยนแปลงในระบบเศรษฐกิจที่เกิดจากภาคเกษตรก่อน และเมื่อมีเทคนิคการผลิตด้านการเกษตรเปลี่ยนแปลง

เพิ่มขึ้นจะทำให้ผลิตภาพปัจจัยการผลิตเพิ่มความต้องการในการใช้ปัจจัยการผลิตก็จะน้อยลงจนสามารถเคลื่อนย้ายไปใช้ในภาคอุตสาหกรรมได้ และจากความเป็นมาของประเทศที่เป็นประเทศอุตสาหกรรมส่วนใหญ่มักมีพื้นฐานมาจากภาคเกษตรมาก่อนเกือบทั้งนั้น แล้วจึงพัฒนาเป็นอุตสาหกรรม และเมื่อเศรษฐกิจทางด้านอุตสาหกรรมเจริญมากขึ้น ๆ จนถึงระดับหนึ่งแล้ว เศรษฐกิจการเกษตรก็จะเป็นเพียงสาขาเล็ก ๆ สาขาหนึ่งเท่านั้น จะมีผลต่อเศรษฐกิจของประเทศน้อยลงตามส่วน และในที่สุดประเทศนั้นก็จะเปลี่ยนไปเป็นประเทศอุตสาหกรรมไปเองโดยปริยาย สำหรับประเทศไทยก็คงเปลี่ยนแปลงในลักษณะอย่างนี้เช่นกัน เพียงแต่จะใช้ระยะเวลาของการเปลี่ยนแปลงมาน้อยเพียงใดเท่านั้น

ตารางที่ ๑ มูลค่าผลิตภัณฑ์มวลรวมภายในประเทศปี ๒๕๔๖ - ๒๕๔๘ (สำนักงานเศรษฐกิจการเกษตร, ๒๕๕๐ ข)

หน่วย : ล้านบาท

รายการ	ราคาปีฐาน ๒๕๓๑			
	๒๕๔๖	๒๕๔๗	๒๕๔๘	๒๕๔๙
ภาคการเกษตร	๓๕๕,๐๓๒	๓๔๑,๘๒๕	๓๓๓,๔๗๕	๓๔๖,๐๐๐
ภาคนอกการเกษตร	๓,๑๐๕,๖๖๕	๓,๓๓๖,๖๘๒	๓,๕๐๕,๒๔๕	๓,๖๘๔,๐๐๐



ภาพที่ ๑ มูลค่าผลิตภัณฑ์มวลรวมภายในประเทศภาคการเกษตร ณ ราคาปีฐาน ๒๕๓๑ และ สัดส่วนภาคการเกษตรต่อผลิตภัณฑ์มวลรวมภายในประเทศ ณ ราคาปีฐาน ๒๕๓๑ (สำนักงานเศรษฐกิจการเกษตร, ๒๕๕๖ ข)

ในส่วนของแรงงานภาคการเกษตรนั้น ปรากฏว่า สัดส่วนของแรงงานในภาคการเกษตร มีแนวโน้มลดลงเช่นกัน และคาดว่าในอนาคต จะมีแนวโน้มลดลงเรื่อย ๆ เนื่องจากข้อจำกัด หลายด้านด้วยกัน อาทิ จำนวนที่ดินที่ใช้ในการ ทำการเกษตรมีจำนวนจำกัด การผลิตในภาค การเกษตรมีการนำเอาเทคโนโลยีสมัยใหม่มาใช้ มากขึ้น เช่น เครื่องมือ เครื่องจักรทุ่นแรงต่าง ๆ ทำให้ต้องลดปริมาณการใช้แรงงาน ดังพิจารณา ได้จากจำนวนแรงงานทั้งหมดในประเทศมี ปริมาณเพิ่มขึ้นจากร้อยละ ๓๑.๕๒ ในปี ๒๕๔๐ เป็นร้อยละ ๓๓.๘๒ ในปี ๒๕๔๖ แต่

หากดูแรงงานภาคการเกษตรกับแรงงานนอก ภาคการเกษตรกลับมีการเปลี่ยนแปลงในทาง ตรงกันข้าม กล่าวคือแรงงานภาคการเกษตรมี แนวโน้มลดลง แต่แรงงานนอกภาคการเกษตรมี แนวโน้มเพิ่มขึ้น ดังเห็นได้ว่าแรงงานภาคการ เกษตรลดลงจาก ๑๔.๒๐ ล้านคน หรือร้อยละ ๔๕.๐๕ ของแรงงานทั้งหมดในปี ๒๕๔๐ เป็น ๑๓.๕๕ ล้านคน หรือร้อยละ ๔๐.๐๓ ของ แรงงานทั้งหมดในปี ๒๕๔๖ แต่แรงงานนอก ภาคการเกษตรกลับเพิ่มขึ้นจากร้อยละ ๑๖.๓๒ ในปี ๒๕๔๐ เป็นร้อยละ ๕๕.๕๑ ในปี ๒๕๔๖ ดังตารางที่ ๒

ตารางที่ ๒ จำนวนแรงงาน และการจ้างงานจำแนกตามรายสาขา (จุฬารัตน์ จุลศิริพงษ์, ๒๕๕๘, หน้า ๓๔)

หน่วย: ล้านบาท

พ.ศ.	แรงงานภาคการเกษตร		แรงงานนอกภาคการเกษตร		แรงงานทั้งหมด	ประชากรทั้งหมด
	รวม	ร้อยละ	รวม	ร้อยละ		
๒๕๔๐	๑๔.๒๐	๔๕.๐๕	๑๗.๓๒	๕๔.๙๕	๓๑.๕๒	๖๐.๘๒
๒๕๔๑	๑๓.๔๕	๔๔.๖๘	๑๖.๖๕	๕๕.๓๒	๓๐.๑๐	๖๑.๔๗
๒๕๔๒	๑๓.๘๘	๔๕.๒๗	๑๖.๗๘	๕๔.๗๓	๓๐.๖๖	๖๑.๖๖
๒๕๔๓	๑๓.๘๙	๔๔.๓๙	๑๗.๔๔	๕๕.๖๑	๓๑.๓๓	๖๑.๘๘
๒๕๔๔	๑๓.๕๙	๔๒.๒๔	๑๘.๕๘	๕๗.๗๖	๓๒.๑๗	๖๒.๓๑
๒๕๔๕	๑๓.๗๕	๔๑.๖๔	๑๙.๒๖	๕๘.๓๖	๓๓.๐๑	๖๒.๘๐
๒๕๔๖	๑๓.๕๕	๔๐.๐๗	๒๐.๒๗	๕๙.๙๓	๓๓.๘๒	๖๓.๐๘

จึงอาจพอสรุปได้ว่า เป็นเพราะโครงสร้างในการผลิตของประเทศเปลี่ยนจากการผลิตภาคการเกษตรไปสู่ภาคนอกการเกษตรส่งผลต่อแรงงานภาคการเกษตรต้องดิ้นรนเพื่อปากท้อง และเลือกที่จะทำงานนอกภาคการเกษตร เพราะรายได้นอกภาคการเกษตรมีรายได้ที่สูงมากเมื่อเทียบกับรายได้ภาคการเกษตร เป็นเหตุให้เกิดช่องว่างของรายได้ในสังคมมากขึ้น เห็นได้จากรายได้ในสองภาคการผลิตที่มีความต่างกันมาก คือมีสัดส่วนของรายได้ระหว่างภาคการเกษตรกับภาคนอกการเกษตรถึง ๑:๑๙ และจากช่องว่างของรายได้จึงเป็นตัวกระตุ้นและผลักดันให้แรงงานจากชนบทไหลเข้าสู่เมืองมากขึ้น

ส่วนเรื่องการส่งออกนั้นมีความสำคัญกับเศรษฐกิจของประเทศเพราะเป็นแหล่งนำมา

ซึ่งเงินตราของประเทศ และจากการศึกษาข้อมูลการส่งออกสินค้าเกษตรของไทยปรากฏว่า มีมูลค่าการส่งออกเพิ่มขึ้นจาก ๖๙๔.๔๐๒.๗๔ ล้านบาทในปี ๒๕๔๕ เป็น ๑,๐๗๒.๒๖๖.๑๖ ล้านบาท ในปี ๒๕๔๙ และมีแนวโน้มสูงขึ้นเรื่อย ๆ แต่หากคิดสัดส่วนของการส่งออกทั้งหมดแล้วกลับลดลง กล่าวคือในปี ๒๕๔๕ คิดเป็นร้อยละ ๒๓.๖๕ แต่ในปี ๒๕๔๙ ลดลงเหลือเพียงร้อยละ ๒๑.๖๖ ของการส่งออกทั้งหมดของประเทศเท่านั้น

การที่สัดส่วนของสินค้าเกษตรส่งออกทั้งหมดลดลง เป็นเพราะประเทศไทยมีการพัฒนาที่เร่งรัดการขยายตัวในภาคเศรษฐกิจอื่น ๆ ไม่ว่าจะเป็นภาคอุตสาหกรรมหรือภาคบริการที่ดี จึงถือได้ว่าเป็นการเปลี่ยนแปลงที่มีนัยสำคัญต่อ

ภาคการเกษตร แต่อย่างไรก็ตาม ในปัจจุบันการได้นำมาซึ่งเงินตราส่วนใหญ่ของประเทศยังมาจากภาคการเกษตร

การใช้ปัจจัยการผลิตพื้นฐานทางการเกษตร

ความต้องการของปัจจัยการผลิตมีปริมาณเพิ่มขึ้นตามสภาพการขยายตัวของภาคการเกษตร การนำเอาปัจจัยแต่ละชนิดมาใช้ในการผลิตจึงมีความสำคัญ เพราะการใช้ปัจจัยที่เหมาะสมทำให้การผลิตมีประสิทธิภาพ กล่าวคือในการผลิตทางการเกษตรมีปัจจัยที่ใช้ในการผลิตหลายชนิดได้แก่ ที่ดิน หุ่น แรงงาน และการประกอบการ ปัจจัยการผลิตแต่ละชนิดต่างมีความสำคัญและข้อจำกัดที่แตกต่างกันออกไป ดังนั้นการเลือกใช้ปัจจัยการผลิตแต่ละชนิด จึงขึ้นอยู่กับการผลิตแต่ละชนิด

๑. การใช้ที่ดิน ที่ดินจัดได้ว่าเป็นปัจจัยพื้นฐานที่มีความสำคัญเป็นอันดับแรก ๆ ในกระบวนการผลิตทางการเกษตร ที่ดินเป็นทรัพยากรธรรมชาติที่มีปริมาณจำกัด ประกอบกับสภาพที่ดินแต่ละแห่งมีคุณสมบัติของดินและความอุดมสมบูรณ์ที่แตกต่างกันออกไป

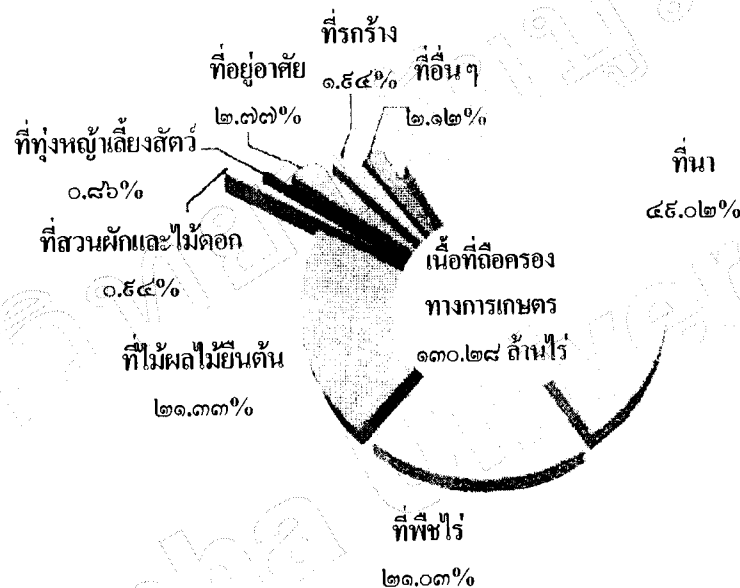
ที่ดินทั้งหมดของประเทศไทยมี ๓๒๐.๗๐ ล้านไร่ มีการใช้ที่ดินโดยมีการจำแนกเป็นหลายประเภทด้วยกัน คือ เนื้อที่ป่าไม้ ที่อยู่อาศัย ที่นา ที่ไร่ ที่ไม่ผลไม้น้ำมัน และที่สวน การใช้ที่ดินในปี ๒๕๔๘ พบว่าในเนื้อที่ทั้งประเทศทั้งหมด ๓๒๐.๗๐ ล้านไร่ เป็นพื้นที่ป่า ๑๐๔.๗๔ ล้านไร่ หรือร้อยละ ๓๒.๖๖ ที่ดินเพื่อการเกษตร ๑๓๐.๒๘ ล้านไร่ หรือร้อยละ ๔๐.๖๒ และที่ดินไม่ได้จำแนก ๘๕.๖๘ ล้านไร่ หรือ ร้อยละ ๒๖.๗๒ ดังภาพที่ ๒



ภาพที่ ๒ ลักษณะการใช้ที่ดิน (สำนักงานเศรษฐกิจการเกษตร, ๒๕๕๐ ก)

จากข้อมูลลักษณะการใช้ที่ดินเพื่อการเกษตรประเภทต่าง ๆ ในปี ๒๕๔๘ ปรากฏว่า เนื้อที่ถือครองทางการเกษตร ๑๓๐.๒๘ ล้านไร่ เป็นที่นา ๖๓.๘๖ ล้านไร่ หรือร้อยละ ๔๙.๐๒ พืชไร่ ๒๖.๔๐ ล้านไร่ หรือร้อยละ ๒๑.๐๓ ไม้ผลไม้อื่น ๒๖.๖๕ ล้านไร่ หรือร้อยละ ๒๑.๓๓ สวนผักและไม้ดอก ๑.๒๓ ล้านไร่

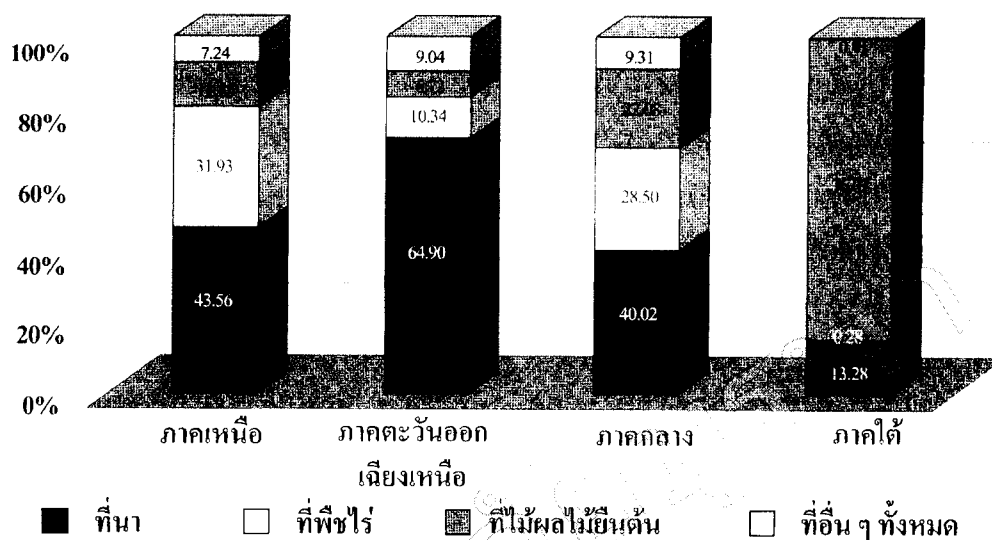
หรือร้อยละ ๐.๙๔ ทุ่งหญ้าเลี้ยงสัตว์ ๑.๑๑ ล้านไร่ หรือร้อยละ ๐.๘๖ ที่อยู่อาศัย ๓.๖๑ ล้านไร่ หรือร้อยละ ๒.๗๓ ที่รกร้าง ๒.๕๓ ล้านไร่ หรือร้อยละ ๑.๙๔ และที่อื่น ๆ ๒.๖๕ ล้านไร่ หรือร้อยละ ๒.๑๒ และมีเนื้อที่ถือครองทางการเกษตรเฉลี่ยครัวเรือนละ ๒๒.๔๘ ไร่ ดังภาพที่ ๓



ภาพที่ ๓ ลักษณะการใช้ที่ดินเพื่อการเกษตร (สำนักงานเศรษฐกิจการเกษตร, ๒๕๕๐ ก)

เมื่อพิจารณารายละเอียดเนื้อที่ถือครองทางการเกษตรเป็นรายภาคพบว่าภาคตะวันออกเฉียงเหนือ มีเนื้อที่ถือครองทางการเกษตรมากที่สุด คือ ๕๖.๗๕ ล้านไร่ เป็นที่นาร้อยละ ๕๔.๕๐ ที่พืชไร่ ร้อยละ ๑๙.๓๔ ที่อื่น ๆ ร้อยละ ๘.๐๔ และที่ไม้ผลไม้อื่น ร้อยละ ๖.๖๒ เนื้อที่ถือครองเฉลี่ยครัวเรือนละ ๒๑.๔๒ ไร่ รองลงมาคือ ภาคเหนือ ๒๖.๕๐ ล้านไร่ เป็นที่นา ร้อยละ ๔๘.๘๘ พืชไร่ ร้อยละ ๓๑.๕๓ ที่ไม้ผลไม้อื่น ร้อยละ ๑๑.๘๕ ที่อื่น ๆ ร้อยละ ๗.๒๔

เนื้อที่ถือครองเฉลี่ยครัวเรือนละ ๒๐.๗๑ ไร่ ภาคกลาง ๒๕.๘๘ ล้านไร่ เป็นที่นา ร้อยละ ๔๐.๐๗ ที่พืชไร่ ร้อยละ ๒๘.๕๕ ที่ไม้ผลไม้อื่น ร้อยละ ๒๒.๐๓ ที่อื่น ๆ ร้อยละ ๙.๓๕ เนื้อที่ถือครองเฉลี่ยครัวเรือนละ ๒๔.๓๕ ไร่ และภาคใต้มีเนื้อที่การถือครองทางการเกษตรน้อยที่สุดคือ ๑๙.๑๕ ล้านไร่ เป็นที่ไม้ผลไม้อื่น ร้อยละ ๗๘.๐๗ ที่นา ร้อยละ ๑๓.๒๖ และที่อื่น ๆ ร้อยละ ๘.๔๑ เนื้อที่ถือครองทางการเกษตรเฉลี่ยครัวเรือนละ ๒๑.๕๑ ไร่ ดังภาพที่ ๔



ภาพที่ ๔ สัดส่วนการใช้ที่ดินทางการเกษตรรายภาคปี ๒๕๔๕ (สำนักงานเศรษฐกิจการเกษตร, ๒๕๕๐ ก)

จากลักษณะการใช้ที่ดินและการถือครองที่ดินเพื่อการเกษตรด้านต่าง ๆ ดังกล่าวปรากฏว่าประสบกับปัญหาและผลกระทบที่เกิดขึ้นจากการใช้ที่ดินหลายประการด้วยกัน คือ ปัญหาเรื่องกรรมสิทธิ์ในที่ดิน การถือครองที่ดินที่อยู่ในฐานะเป็นผู้เช่า ที่ดินที่ถือครองมีขนาดเล็ก การไร้ที่ดินทำกิน การใช้ที่ดินไม่เต็มประสิทธิภาพเพราะปล่อยเป็นที่รกร้างว่างเปล่า หรือทำการผลิตเพียงบางฤดูกาลเท่านั้น ปัญหาคุณภาพดิน เช่น เรื่องดินเค็ม ดินเปรี้ยว ดินกรวด ดินพรุ และพื้นที่ที่มีลักษณะลาดเทสูง ปัญหาจากการบุกรุกเพื่อขยายพื้นที่เกิดการสูญเสียพื้นที่ป่าไม้และสัตว์ป่า ปัญหาการพังทลายของดินและดินเสื่อมความอุดมสมบูรณ์ ตลอดจนการใช้ที่ดินไม่ถูกวิธี เช่น ไม่มีการอนุรักษ์ฟื้นฟูสภาพดินเนื่องมาจากการใช้ปุ๋ยเคมีที่มากเกินไป นอกจากนั้นเกษตรกรรעהเศษวัสดุการเกษตรต่าง ๆ หลังฤดูการเก็บเกี่ยวทำให้สภาพดินเสื่อมเป็นต้น จากปัญหาดังกล่าวจึงมีผลกระทบให้ประสิทธิภาพการผลิตทางการเกษตรลดลง

๒. การใช้ทุนทางการเกษตร การใช้ทุนทางการเกษตรเท่าที่ผ่านมามีการใช้ทุนทางการเกษตรเพิ่มขึ้นเป็นเพราะการขยายตัวของการผลิตการเกษตรที่เป็นผลสืบเนื่องมาจากการปฏิวัติเขียวได้มีการพัฒนาเทคโนโลยีด้านเกษตรเพื่อมุ่งเพิ่มผลผลิตเป็นหลัก มีการใช้ทุนในรูปแบบเครื่องจักร เครื่องทุนแรงทางการเกษตรมากขึ้น นอกจากนั้น ยังมีการใช้ทุนในรูปแบบอื่น ๆ อีกหลายอย่าง เช่น การใช้ปุ๋ย ยาป้องกันและกำจัดศัตรูพืช ได้แก่ ยากำจัดวัชพืช สารกำจัดแมลงและอื่น ๆ

ปัจจุบันได้มีการพัฒนาการใช้แรงงานในภาคการเกษตรจากแรงงานคนและสัตว์ มาเป็นแรงงานจากเครื่องจักรเครื่องทุนแรงมากขึ้น เพื่อเป็นการเพิ่มประสิทธิภาพทางการผลิตกิจกรรมในการผลิตที่มีการใช้แรงงานเครื่องจักร เช่น การเตรียมดิน การกำจัดศัตรูพืช การนวดและสีเมล็ดพืช การให้น้ำ เป็นต้น แต่การนำเอาเครื่องจักรมาใช้ในการเกษตรนั้นยังไม่สามารถนำไปใช้ได้ครบทุกขั้นตอนของกระบวนการ

ผลิต คือมีการนำเครื่องจักรมาใช้ในบางขั้นตอนเท่านั้น เช่น การไถเพื่อเตรียมดิน แต่ในขั้นตอนการผลิตบางอย่าง เช่น การปลูก การดูแล และการเก็บเกี่ยว ยังคงต้องใช้แรงงานคนหรือแรงงานสัตว์เป็นส่วนใหญ่

จากการนำเครื่องจักรมาใช้ในการผลิตนั้น ส่วนหนึ่งทำให้สามารถช่วยแก้ปัญหาเรื่องการขาดแคลนแรงงานในช่วงฤดูการเพาะปลูก และการเก็บเกี่ยวซึ่งเป็นช่วงที่มีความต้องการแรงงานจำนวนมาก ทำให้การผลิตสามารถทำได้สะดวก รวดเร็ว มีประสิทธิภาพ ทันตามฤดูกาล ผลผลิตไม่เสียหาย ทันกับความต้องการของตลาด และยังช่วยลดต้นทุนในการผลิต แต่อย่างไรก็ตามหากมองในอีกด้านหนึ่งแล้ว การนำเอาเครื่องจักรมาใช้มากเกินไปอาจทำให้เกิดปัญหาต่าง ๆ ตามมาได้เช่นกัน เช่น การสูญเสียเงินตราต่างประเทศ เพราะเมื่อเครื่องจักรเสื่อมสภาพชำรุด เกษตรกรต้องมีการระงับในการดูแลรักษา และการซ่อมบำรุง ทำให้ต้นทุนในการผลิตสูงขึ้น

เครื่องจักรเครื่องทุ่นแรงทางการเกษตรที่ใช้กันส่วนใหญ่ ได้แก่ รถไถเดินตาม รถแทรกเตอร์ เครื่องสูบน้ำ เครื่องพ่นยาปราบศัตรูพืช เครื่องนวดเมล็ดพืช เป็นต้น ปรากฏว่าส่วนใหญ่มีแนวโน้มเพิ่มขึ้น ดังเห็นได้จากจำนวนรถไถเดินตาม รถแทรกเตอร์ และเครื่องพ่นยาปราบศัตรูพืชชนิดใช้เครื่องยนต์ ๒,๐๖๕,๐๐๔, ๑๕๐,๐๒๖ และ ๔๘๓,๕๗๘ เครื่อง ตามลำดับ ในปี ๒๕๔๕ เพิ่มขึ้นเป็น ๒,๑๑๕,๗๘๒, ๒๑๕,๑๗๖ และ ๕๐๕,๐๗๓ เครื่อง ตามลำดับ ในปี ๒๕๔๖ ส่วนเครื่องสูบน้ำ เครื่องพ่นยา

ปราบศัตรูพืชชนิดใช้แรงงานคน เครื่องนวดเมล็ดพืช มีจำนวนลดลงไม่มากนักจาก ๑,๔๓๒,๔๕๕, ๑,๒๒๔,๑๐๘ และ ๕๓,๘๐๔ เครื่อง ตามลำดับ ในปี ๒๕๔๕ เป็น ๑,๓๖๖,๒๔๔, ๑,๐๑๕,๕๐๓ และ ๕๓,๑๒๖ เครื่อง ตามลำดับในปี ๒๕๔๖

ปุ๋ยจัดได้ว่าเป็นปัจจัยที่สำคัญอย่างหนึ่งในการผลิตทางการเกษตรเพราะการใช้ดินในการเพาะปลูกมาเป็นเวลาที่ยาวนานทำให้ความอุดมสมบูรณ์ของดินลดลง ประสิทธิภาพการผลิตจึงลดลงและเกษตรกรต้องการผลผลิตต่อไร่สูงขึ้น รายได้มากขึ้น ความต้องการใช้ปุ๋ยจึงเพิ่มขึ้น ปุ๋ยที่เกษตรกรนำมาใช้มีหลายชนิด เช่น ปุ๋ยเคมี ปุ๋ยอินทรีย์ และปุ๋ยชีวภาพ ส่วนใหญ่เกษตรกรจะนำไปใช้กับการปลูกข้าว รองลงมาคือ กลุ่มไม้ผลและไม้ยืนต้น กลุ่มพืชไร่ พืชผัก ผลไม้ และไม้ดอกไม้ประดับ

หากพิจารณาปริมาณการใช้ปุ๋ยเคมีที่ใช้ในการเกษตรมีปริมาณการนำเข้าเพิ่มขึ้นอย่างต่อเนื่องทุกปี ดังเห็นได้จาก ในปี ๒๕๔๓ ปริมาณการใช้ปุ๋ย ๒,๖๒๑,๗๐๕ ตัน มูลค่า ๑๖,๐๓๐ ล้านบาท ในปี ๒๕๔๔ มีปริมาณการใช้ปุ๋ยเพิ่มขึ้นเป็น ๓,๓๑๖,๓๐๕ ตัน มูลค่า ๓๓,๒๗๖ ล้านบาท ส่วนใหญ่เป็นปุ๋ยเคมีประมาณร้อยละ ๕๐

เนื่องจากการปลูกพืช มีความต้องการใช้ปุ๋ยมีแนวโน้มสูงขึ้น ต้องพึ่งพาการนำเข้าจากต่างประเทศ และราคาดูปุ๋ยเคมีค่อนข้างแพงเมื่อเทียบกับราคาผลผลิตที่เกษตรกรขายได้ทำให้ต้นทุนการผลิตสูงและการนำเข้าจากต่างประเทศทำให้ประเทศชาติต้องสูญเสียเงินตราเป็นจำนวนมาก นอกจากนั้นมีปัญหาการปลอมปนทำให้ปุ๋ยไม่ได้คุณภาพ และปุ๋ยเคมีเมื่อใช้ไปนาน ๆ

ทำให้ดินเสื่อมคุณภาพ การแก้ปัญหาจึงควร
แนะนำส่งเสริมให้เกษตรกรมีความเข้าใจเกี่ยว
กับการใช้ปุ๋ยที่ถูกต้องเหมาะสมกับชนิดของดินและ
พืช สนับสนุนให้เกษตรกรผสมปุ๋ยใช้เอง และมีการ
ผลิตปุ๋ยอินทรีย์จากเศษวัสดุเหลือใช้ในไร่นาให้
มากขึ้น รวมทั้งส่งเสริมให้มีการใช้ปุ๋ยแบบผสม
ผสานคือใช้ปุ๋ยเคมีร่วมกับปุ๋ยอินทรีย์ในอัตราที่
เหมาะสมในการผลิตพืชแต่ละชนิด จะทำให้ลด
ปริมาณปุ๋ยเคมีและลดต้นทุนได้ส่วนหนึ่ง อีกทั้ง
ช่วยเพิ่มอินทรีย์วัตถุในดินให้มีความอุดม
สมบูรณ์ตามธรรมชาติมากขึ้น

ส่วนทุนอีกชนิดหนึ่งคือสารเคมี ในการ
ใช้สารเคมีเกษตร โดยเฉพาะสารป้องกันและ
กำจัดศัตรูพืชที่ใช้กันในทุกวันนี้ ส่วนใหญ่มี
การนำเข้าจากต่างประเทศ ทั้งในรูปสำเร็จรูป
และชนิดเข้มข้นสูง และสารกึ่งวัตถุดิบเพื่อนำมา
ผลิตเป็นสารเคมีเกษตรสำเร็จรูป ปริมาณการใช้
สารป้องกันและกำจัดศัตรูพืชขึ้นอยู่กับ
ระบาดของโรคและแมลงเป็นสำคัญ อันได้แก่
แมลง เชื้อรา วัชพืช หรือสัตว์ที่เป็นศัตรูพืช เช่น
หนู หอยทาก ส่วนสารเคมีที่นำมาใช้ ได้แก่ ยา
ฆ่าแมลง ยากำจัดเชื้อรา ยากำจัดวัชพืช ยากำจัด
ศัตรู สารรมควันพิษ สารกำจัดหนู เป็นต้น
นอกจากการใช้สารเคมีแล้ว ปัจจุบันเกษตรกร
นำเอาสารธรรมชาติและศัตรูธรรมชาติมาใช้ในการ
ป้องกันและกำจัดศัตรูพืชเพิ่มมากขึ้น จาก
ข้อมูลการนำเข้าสารป้องกันและกำจัดศัตรูพืช
แมลงและวัชพืชในปี ๒๕๓๘ มีปริมาณ
๒๔,๐๕๕ ตัน มูลค่า ๔,๗๐๒ ล้านบาท และในปี
๒๕๔๘ เพิ่มขึ้นเป็น ๘๐,๑๖๖ ตัน มูลค่า ๑๑,๓๖๐
ล้านบาท เห็นได้ว่าในช่วง ๑๐ ปี ปริมาณการนำ

เข้าสารกำจัดศัตรูพืชเพิ่มขึ้นเกือบ ๓.๕ เท่า

เกษตรกรมีการใช้ปริมาณสารเคมีใน
การป้องกันและกำจัดศัตรูพืชมากขึ้น ส่งผลเสีย
สะสมที่เป็นอันตรายต่อสุขภาพของเกษตรกร
และผู้บริโภค และยังเกิดปัญหาต่อการส่งออกที่
เข้มงวดเรื่องสารพิษตกค้างอีกด้วย หากมีการ
เปลี่ยนมาใช้สารธรรมชาติแทนสารเคมีในการ
ผลิตทางการเกษตรให้มากขึ้นจะทำให้ทั้งผู้ผลิต
และผู้บริโภคปลอดภัย นอกจากนั้นยังเป็นมิตร
กับสิ่งแวดล้อม

๓. การใช้แรงงาน แรงงานในภาคการ
เกษตรนั้นส่วนใหญ่เป็นแรงงานที่ไร้ฝีมือและ
การศึกษาค่อนข้างต่ำ ส่วนใหญ่มักอยู่ในระดับ
การศึกษาภาคบังคับ หากกล่าวถึงการใช้แรงงาน
ในภาคการเกษตรจะมีการใช้แรงงานในช่วงเวลา
สั้น ๆ คือช่วงที่มีการเพาะปลูกและเก็บเกี่ยว
เท่านั้น ดังนั้นปัญหาที่เกิดขึ้นกับการใช้แรงงาน
ภาคการเกษตร คือ มีการว่างงานในช่วงนอก
ระหว่างฤดูกาล หรือที่เราเรียกว่าการว่างงานตาม
ฤดูกาลนั่นเอง ในช่วงฤดูกาลเพาะปลูกและเก็บ
เกี่ยวความต้องการแรงงานจะมาก แต่เมื่อพ้นจาก
ช่วงฤดูกาลไปแล้ว ความต้องการแรงงานจะ
ลดลง ประกอบกับปัญหาการขาดทุน เป็นหนี้สิน
การล่มสลายของเกษตรกรรวมชนบท จึงเป็น
พื้นฐานของปัญหาการว่างงาน มีการอพยพ
แรงงานเข้าสู่เมืองหลวงหรือเมืองใหญ่ ๆ
เพื่อหางานทำ จากปัญหาการว่างงานเช่นนี้
ทำให้เกิดปัญหาด้านเศรษฐกิจและสังคมตามม
ดังนั้นหากภาครัฐเล็งเห็นความสำคัญและ
ตระหนักกับปัญหาดังกล่าวแล้ว ภาครัฐควรมี
นโยบายการสร้างงานในชนบทในรูปแบบต่าง ๆ

ที่ลงสู่ถึงขั้นปฏิบัติอย่างเป็นรูปธรรมจะสามารถ
ช่วยลดปัญหาดังกล่าวได้

๔. การประกอบการ การประกอบการ
ทางการเกษตรในประเทศไทยส่วนใหญ่มี
ลักษณะการทำฟาร์มเป็นแบบครอบครัว เป็น
เกษตรกรรายย่อย ฟาร์มมีขนาดเล็ก ดังเห็นได้
จากข้อมูลในปีการเพาะปลูก ๒๕๔๘/ ๒๕๔๙ มี
ขนาดฟาร์ม ๒๓.๘๓ ไร่ ต่อครัวเรือนเท่านั้น
ส่วนใหญ่จะทำการเกษตรเพียงปีละหนึ่งหรือ
สองครั้งเท่านั้น เมื่อพ้นจากฤดูกาลเก็บเกี่ยว
เกษตรกรจะว่างงานตามฤดูกาล ทำให้ใช้
แรงงานไม่เต็มที่ ส่วนการดำเนินการทำฟาร์มที่
เป็นธุรกิจเกษตรเป็นเกษตรกรรายใหญ่ ทำในรูป
แบบของบริษัท ในประเทศไทยยังค่อนข้าง
มีจำนวนน้อย เพราะการทำธุรกิจเกษตรต้อง
ประกอบไปด้วยธุรกิจหลาย ๆ ด้าน ประสาน
และเชื่อมโยงกันอย่างมีระบบและครบวงจร
การลงทุนด้านต่าง ๆ ต้องใช้เงินทุนจำนวนมาก

ปัญหาการผลิตที่ภาคการเกษตรต้องเผชิญ

ภาคการเกษตรต้องเผชิญกับปัญหาต่าง ๆ
มาตั้งแต่อดีตจนปัจจุบันและนับวันปัญหาจะยิ่ง
ทวีความรุนแรงขึ้นเรื่อย ๆ จนส่งผลกระทบต่อ
เศรษฐกิจของประเทศโดยรวม ประเด็นปัญหา
หลัก ๆ ที่จะกล่าวในที่นี้คือ ปัญหาประสิทธิภาพ
การผลิตทางการเกษตร และปัญหาทางด้านการ
ตลาดสินค้าเกษตร

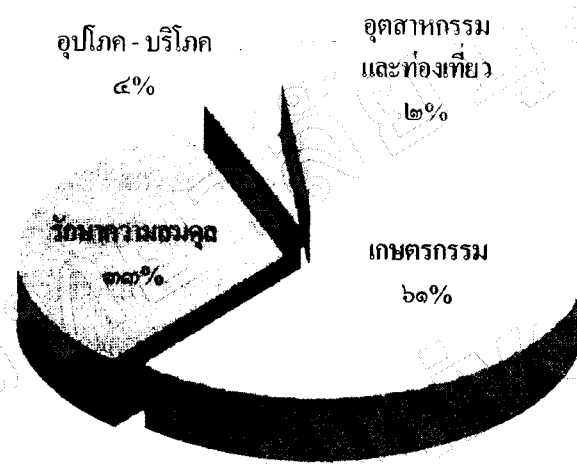
๑. ปัญหาประสิทธิภาพการผลิตทาง
การเกษตร มีปัญหามาจากหลายด้านด้วยกัน
อาทิเช่น การใช้ที่ดินทางการเกษตร ระบบการ
ชลประทาน และเทคโนโลยีสมัยใหม่

การใช้ที่ดินทางการเกษตรมีการใช้
ที่ดินไม่เต็มประสิทธิภาพ เนื่องจากการผลิตทาง
การเกษตรเป็นลักษณะการผลิตตามฤดูกาล มี
การเพาะปลูกเป็นช่วง ๆ ๓ เดือน ๖ เดือน หรือ ๑ ปี
บ้างในบางพืช และมีการเพาะปลูกเพียงปีละ ๑
หรือ ๒ ครั้งเท่านั้น ทำให้มีการใช้ที่ดินได้ไม่เต็ม
ศักยภาพ นอกจากนั้น ยังมีปัญหาเรื่องสภาพของ
ดินที่ใช้ในการผลิต พบว่ามีปัญหาเรื่องดินเค็ม
ดินเปรี้ยว ดินทราย และดินพรุ เป็นต้น ตลอดจน
สภาพความเสื่อมโทรมของทรัพยากรธรรมชาติ
ที่เกิดจากหลายสาเหตุด้วยกัน เช่น การบุกรุก
แผ้วถางทำลายป่าเพื่อทำไร่เลื่อนลอย การเกิด
อุทกภัย การใช้พื้นที่ในการเพาะปลูกมากเกินไป
โดยไม่มีการอนุรักษ์ ฟื้นฟู และบำรุงดิน จึงเป็น
ผลให้ดินเสื่อมคุณภาพในที่สุด นับได้ว่าเป็น
ปัญหาที่เกิดจากความไม่รู้เท่าทันของเกษตรกร
และการขาดความรับผิดชอบขององค์กรของรัฐ
และเอกชนที่เกี่ยวข้อง จึงควรให้มีการให้ความรู้
กับเกษตรกรให้ทันเวลาเกี่ยวกับการจัดการ
ทรัพยากรให้เกิดประโยชน์สูงสุด

หากศึกษาสัดส่วนการใช้น้ำในประเทศ
ไทยในปี ๒๕๔๘ พบว่ามีการใช้น้ำเพื่อเกษตรกรรม
ในปริมาณมากที่สุด ถึงร้อยละ ๖๑ ของการใช้
ทั่วประเทศ รองลงมาคือ รักษาความสมดุล
ร้อยละ ๓๓ เพื่อการอุปโภคบริโภคร้อยละ ๔
เพื่ออุตสาหกรรมและการท่องเที่ยวร้อยละ ๒
ดังภาพที่ ๕ และเป็นที่ทราบกันโดยทั่วไปว่าการ
เกษตรนั้นอาศัยธรรมชาติเป็นหลัก กล่าวคือปีใด
ฝนตกต้องตามฤดูกาลผลผลิตจะมาก หากปีใด
ประสบกับภาวะฝนแล้ง ฝนทิ้งช่วงผลผลิตจะ
น้อย จากข้อมูลปริมาณน้ำฝนในปี ๒๕๔๘ มีน้ำ

ฝนทั้งหมด ๑,๒๕๗ ล้านลูกบาศก์เมตร แต่ปริมาณความต้องการน้ำ ๗๔,๖๘๖ ล้านลูกบาศก์เมตร ไม่เพียงพอต่อความต้องการจึงจำเป็นต้องอาศัยน้ำชลประทานในการแก้ไขปัญหาการขาดแคลนน้ำในการผลิตทางการเกษตร แต่ปรากฏว่าระบบชลประทานของไทยยังไม่ทั่วถึงและไม่เพียงพอต่อความต้องการ ดังเห็นได้จากปริมาณน้ำใน

เขื่อนชลประทานในปี ๒๕๔๘ มีปริมาณ ๖๓.๖๗๒ ล้านลูกบาศก์ เมื่อเทียบกับความต้องการใช้น้ำแล้วก็ยังไม่เพียงพอกับความ ต้องการ ดังนั้นภาครัฐควรดำเนินการแก้ปัญหา โดยการจัดระบบชลประทานในพื้นที่การเกษตร ที่ขาดแคลนน้ำให้เพียงพอ และต้องเร่งสำรวจอย่างละเอียดและรีบดำเนินการแก้ไขอย่างเร่งด่วน



ภาพที่ ๕ สัดส่วนการใช้น้ำของประเทศไทย (สำนักงานเศรษฐกิจการเกษตร, ๒๕๕๐ ค)

ส่วนปัญหาอีกปัญหาหนึ่งคือการนำเทคโนโลยีสมัยใหม่มาใช้ในการผลิตยังมีอัตราส่วนที่ต่ำเมื่อเทียบกับการใช้แรงงาน ส่วนใหญ่ใช้แรงงานมากกว่าการนำเอาทุนในการเกษตรที่เป็นเครื่องมือเครื่องจักร และเครื่องทุ่นแรงค่อนข้างมีน้อย ทั้งนี้เพราะปัญหามาจากหลายสาเหตุด้วยกัน เช่น การขาดแคลนเงินทุน แหล่งเงินทุนในระบบ อัตราดอกเบี้ยที่สูง การผลิตทางการเกษตรมีความเสี่ยงและความไม่แน่นอน ฟาร์มมีขนาดเล็ก เกษตรกรขาดความรู้ความสามารถในการใช้เทคนิคการผลิต เพราะการศึกษาของเกษตรกรส่วนใหญ่มีความรู้ไม่

มาก นอกจากนั้นยังขาดการจัดการฟาร์มที่ดี เกษตรกรมักมีความเคยชินกับการผลิตที่ทำตามกันมาตั้งแต่บรรพบุรุษ เคยทำมาอย่างไรก็ทำอย่างนั้น มักไม่มีการเปลี่ยนแปลง จึงเป็นเรื่องที่ต้องมีการเปลี่ยนแปลงทัศนคติ ให้ความรู้และเทคนิคการผลิตใหม่ ๆ เพื่อลดต้นทุนและเพิ่มผลผลิต ตลอดจนการทำฟาร์มในขนาดที่เหมาะสมกับสภาพพื้นที่ การแก้ปัญหาควรให้ความรู้ต่อเกษตรกรในเรื่องการใช้สารเคมี เครื่องมือทางการเกษตร หลักการจัดการไร่นา ให้ได้รับข่าวสารที่ถูกต้องและทันเวลา ตลอดจนการจัดฝึกอบรมหลักสูตรตามที่เกษตรกรใน

แต่ละพื้นที่ต้องการ โดยเน้นการปฏิบัติจริงใน ศูนย์เรียนรู้ต่าง ๆ ในชุมชน เพื่อให้ชุมชนมีส่วนร่วมและเกิดความเข้มแข็งในชุมชน

๒. ปัญหาทางด้านตลาดสินค้าเกษตร นับได้ว่าเป็นปัญหาที่แก้ไขยากและมีมานานมาก จนกล่าวได้ว่าเป็นปัญหาอมตะของภาคเกษตร หากพิจารณาทางด้านอุปทานของสินค้าเกษตรจะพบว่า สินค้าเกษตรมีข้อจำกัดหลายประการ เช่น การผลิตอาศัยธรรมชาติ ผลผลิตไม่เสถียร การผลิตรายย่อย ๆ เป็นส่วนใหญ่ อยู่กันกระจัดกระจาย ไม่มีการแบ่งเขตการผลิตที่ชัดเจน อยู่ห่างไกลความเจริญ การคมนาคมไม่สะดวก ทำให้เป็นปัญหาในการรวบรวมการผลิต ความล่าช้าในระบบขนส่ง ต้นทุนค่าขนส่งสูง เมื่อปริมาณผลผลิตมีจำนวนน้อย การรวมกลุ่มเพื่อสร้างอำนาจต่อรองราคาทำได้ยาก ขาดอำนาจในการต่อรอง จึงเป็นปัญหาเรื่องการควบคุมด้านปริมาณ ส่วนในเรื่องคุณภาพก็เป็นปัญหาเช่นกัน คือเรื่องการควบคุมมาตรฐานการผลิตด้านต่าง ๆ อาทิเช่น เรื่องรสชาติ น้ำหนัก สายพันธุ์ สิ่งต่าง ๆ เหล่านี้ จึงเป็นสาเหตุให้ราคาสินค้าเกษตรเกิดการผันผวน ตกต่ำ และไม่มีเสถียรภาพ ดังที่เป็นอยู่ในปัจจุบัน

แต่หากพิจารณาทางด้านอุปสงค์ของสินค้าเกษตร เห็นได้ว่า สินค้าเกษตรส่วนใหญ่มีความยืดหยุ่นต่อการเสนอซื้อค่อนข้างต่ำ มักไม่ค่อยเพิ่มความต้องการมากนัก หรือแม้แต่การนำเอาสินค้าเกษตรไปเป็นวัตถุดิบในการแปรรูปเป็นอุตสาหกรรมเกษตรก็ตาม ปรากฏว่าจะเพิ่มขึ้นได้ก็ต้องอาศัยปัจจัยหลายอย่างมาประกอบ เช่น การเพิ่มขึ้นของประชากร การเพิ่มขึ้น

ในรายได้ของประชากร ทั้งนี้ยังต้องขึ้นอยู่กับ การขยายตัวทางเศรษฐกิจในสาขาอื่น ๆ เป็นสำคัญ การทำให้ปริมาณการผลิตให้เท่ากับ ปริมาณความต้องการผลผลิตจึงเป็นเรื่องที่ควบคุมได้ยากมาก ดังนั้นควรมีการสนับสนุน ข้อมูลข่าวสารเกี่ยวกับสินค้าเกษตรที่เป็นที่ ต้องการของตลาดและสินค้าที่ควรผลิตในแต่ละพื้นที่

ปัจจุบันตลาดการส่งออกสินค้าเกษตร มีความเชื่อมโยงกับการเปลี่ยนแปลงของ ตลาดโลก กล่าวคือเปลี่ยนแปลงจากประเด็น เรื่อง มาตรการภาษีมาสู่ประเด็นทางสังคมและ สิ่งแวดล้อมมากขึ้น ประเทศมหาอำนาจทาง เศรษฐกิจ ต่างตั้งกฎเกณฑ์และมาตรฐานทางการค้าต่าง ๆ ที่เป็นมาตรการกีดกันที่ไม่ใช่ภาษี เช่น มาตรฐานทางด้านสาธารณสุข การอนุรักษ์ สิ่งแวดล้อม มาตรฐานเกี่ยวกับสารเคมี สารปนเปื้อน และกฎแหล่งกำเนิด เป็นต้น ประเด็นต่าง ๆ เหล่านี้จึงถูกนำมาใช้เป็นมาตรการกีดกันทางการค้า แม้ว่าประเทศต่าง ๆ มีการรวมตัวกันทางการค้าและมีการค้าเสรีมากขึ้นก็ตาม แต่ก็กล่าวได้ว่า เป็นการค้าเสรีแบบมีเงื่อนไข มาตรการกีดกันทางการค้ากลับมีแนวโน้ม เพิ่มขึ้นเรื่อย ๆ ทำให้ประเทศต่าง ๆ ต้องยอมรับ และปรับตัวกับเงื่อนไขต่าง ๆ ที่เกิดขึ้นกับสังคม เศรษฐกิจโลก จึงเป็นประเด็นปัญหาอีกปัญหาหนึ่งที่ไทยกำลังเผชิญ

ภาครัฐบาลต้องเข้าถึงปัญหาที่เกิดขึ้น และควรดำเนินการปรับโครงสร้างทางการเกษตรในด้านการผลิตและการตลาดให้ควบคู่ และสอดคล้องกัน เพื่อรองรับผลผลิตและราคา

ให้อยู่ในระดับที่สมดุลกัน ตลอดจนการส่งเสริม
ควรคำนึงถึงคุณภาพสินค้ามากกว่าปริมาณการ
ผลิต เพื่อสร้างความเชื่อมั่น และเตรียมโอกาส
สำหรับการขยายตลาดในอนาคตเพื่อรองรับกับ
สถานการณ์การค้าและการแข่งขันในตลาดโลก
ที่เปลี่ยนแปลงไปอย่างรวดเร็วและรุนแรงขึ้นทุกวัน

บทส่งท้าย

กล่าวโดยสรุปได้ว่า ภาคการเกษตรเป็น
รากฐานชีวิตของคนไทยมาช้านาน เป็นอาชีพ
ที่คนไทยมีความพร้อมในหลาย ๆ ด้านด้วยกัน
เช่น การได้เรียนรู้ การมีทักษะ มีประสบการณ์
และมีความพร้อมทางด้านสภาพทางภูมิศาสตร์ที่
อุดมสมบูรณ์ ประกอบกับขนบธรรมเนียมและ
วัฒนธรรมไทย ทำให้คนไทยมีวิถีชีวิตที่คุ้นเคย
อยู่กับธรรมชาติ มีความผูกพันกับการเกษตร
เป็นส่วนใหญ่ จึงมีการพัฒนาทางการเกษตรมา

โดยตลอด ดังเห็นได้ว่าในปัจจุบันผลผลิตทาง
การเกษตรของไทยหลายชนิด สามารถส่งออก
ไปขายยังต่างประเทศได้เป็นจำนวนมาก ต่างก็
เป็นที่รู้จักและยอมรับทางด้านคุณภาพอย่าง
กว้างขวางในตลาดโลก แม้ว่าในขณะนี้ความ
เจริญทางวิทยาศาสตร์และเทคโนโลยีของโลกเรา
จะก้าวหน้าและก้าวไกลไปมากมายเพียงใดก็
ตาม แต่ก็ยังไม่สามารถผลิตอาหารการกินที่จะ
นำมาหล่อเลี้ยงชีวิตมนุษย์ในโลกใบนี้ ให้มีชีวิต
อยู่รอดได้ด้วยวิธีอื่นใดได้เลย นอกเหนือจาก
การผลิตทางการเกษตรเพียงอย่างเดียวเท่านั้น
ดังนั้นจากสิ่งต่าง ๆ ที่เป็นทั้งความพร้อม ปัญหา
และข้อจำกัดตลอดจนอุปสรรคต่าง ๆ ดังได้
กล่าวมาแล้ว จึงเป็นคำตอบได้ว่าคือโอกาสและ
ศักยภาพ ที่จะเป็แรงผลักดันให้เกิดการขับ
เคลื่อนการพัฒนาการเกษตรของไทยได้อย่าง
แท้จริง

รายการอ้างอิง

จุฬารัตน์ จุฬศิริพงษ์. (๒๕๔๘). เศรษฐศาสตร์เกษตร. ชลบุรี: ภาควิชาเศรษฐศาสตร์

คณะมนุษยศาสตร์และสังคมศาสตร์ มหาวิทยาลัยบูรพา.

ทองโรจน์ อ่อนจันทร์. (๒๕๒๖). เศรษฐศาสตร์เกษตร (พิมพ์ครั้งที่ ๒). กรุงเทพฯ: ไทยวัฒนาพานิช.

สำนักงานเศรษฐกิจการเกษตร. (๒๕๔๘). การเกษตรของประเทศไทย. กรุงเทพฯ:

โรงพิมพ์ชวนพิมพ์.

..... (๒๕๕๐ ก). การใช้ที่ดินทางการเกษตรปี ๒๕๔๙. สืบค้นเมื่อวันที่ ๕ มิถุนายน ๒๕๕๐,

จาก <http://www.oae.go.th/OAE-WEB-SITE/profile/commodityPRO/2550/land.pdf>.

..... (๒๕๕๐ ข). ผลิตภัณฑ์มวลรวมภายในประเทศ. สืบค้นเมื่อวันที่ ๕ มิถุนายน ๒๕๕๐,

จาก <http://www.oae.go.th/OAE-WEB-SITE/profile/commodityPRO/2550/product.pdf>.

..... (๒๕๕๐ ค). สัดส่วนการใช้น้ำของประเทศไทย. สืบค้นเมื่อวันที่ ๕ มิถุนายน ๒๕๕๐,

จาก <http://www.oae.go.th/OAE-WEB-SITE/profile/commodityPRO/2550/water.pdf>.