

# ประชาสัมพันธ์

ธวัช ปุณณิก

มหาวิทยาลัยบูรพา  
Burapha University

\* ภาสตราจารย์ ผู้เชี่ยวชาญพิเศษ ภาควิชาภาษาไทย คณะมนุษยศาสตร์และสังคมศาสตร์  
มหาวิทยาลัยบูรพา

ประชาชนภาคตะวันออกเฉียงเหนือในขอบเขต ๕ จังหวัด คือ สระแก้ว ปราจีนบุรี นครนายก ฉะเชิงเทรา สมุทรปราการ ชลบุรี ระยอง จันทบุรี และตราด มีประชากรทั้งสิ้น ๕,๑๑๘,๕๓๔ คน\* ประชากรภาคตะวันออกเฉียงเหนือมีจำนวนในพื้นที่ภาคตะวันออกเฉียงเหนือเป็นระยะเวลายาวนาน ซึ่งบางกลุ่มชนก็มีพื้นฐานทางด้านวัฒนธรรมที่แตกต่างกัน อันเป็นผลมาจากการอพยพโยกย้ายตามอิทธิพลด้านการเมืองการสงคราม และบางกลุ่มเข้ามาค้าขายตั้งหลักแหล่งทำมาหากิน นอกจากนี้ยังมีประชากรดั้งเดิมที่ทิ้งรกรากถิ่นฐานบริเวณที่ราบชายฝั่งทะเลมาตั้งแต่สมัยก่อนประวัติศาสตร์ ดังหลักฐานการขุดค้นแหล่งโบราณคดี "โลกพนมดี" อำเภอพนมดงรัก จังหวัดชลบุรี ส่วนโบราณสถานสมัยของพระนครพบอยู่ทั่วไปในเขตจังหวัดปราจีนบุรี สระแก้ว และจันทบุรี เช่น เมืองศรีมโหสถ (อำเภอศรีมโหสถ จังหวัดปราจีนบุรี) เมืองพะเนินคหรือเมืองกาไว (อำเภอเมือง จังหวัดจันทบุรี) เป็นต้น

การสืบสานประเพณีวิถีของกลุ่มชนในภาคตะวันออกเฉียงเหนือ ไม่สามารถที่จะสืบหาหลักฐานไปได้ไกลเกินกว่าสมัยกรุงธนบุรี แต่กระนั้นก็ตาม ได้พบเอกสารประวัติศาสตร์สมัยต้นกรุงรัตนโกสินทร์ที่กล่าวถึงประชาชนกลุ่มต่าง ๆ ในภาคตะวันออกเฉียงเหนือหลายตอน อันแสดงให้เห็นว่า ในสมัยดังกล่าวนี้ก็มีประชาชนหลายกลุ่มที่ตั้งหลักแหล่งอยู่ในพื้นที่ภาคตะวันออกเฉียงเหนือ

(๑) กลุ่มไทย เป็นกลุ่มชนดั้งเดิมที่ตั้งถิ่นฐานอยู่ในบริเวณที่ราบชายฝั่งทะเลภาคตะวันออกเฉียงเหนือ

(๒) กลุ่มจีน เป็นประชากรกลุ่มไทยอีกกลุ่มหนึ่งในภาคตะวันออกเฉียงเหนือ และบางสมัยหัวหน้าชาวจีนได้เป็นเจ้าเมืองจันทบุรีด้วย

(๓) กลุ่มไทย - ลาว อพยพมาพึ่งพระบรมโพธิสมภารสมัยรัชกาลที่ ๒ และโปรดเกล้าฯ ให้มาตั้งบ้านแปง

\* (๑) สถิติของกรมการปกครอง กระทรวงมหาดไทย เมื่อ พ.ศ. ๒๕๔๓

(๒) ราชกิจจานุเบกษา เล่ม ๑๑๓ ตอนพิเศษ ๒๔ ง. วันที่ ๒๗ มีนาคม พ.ศ. ๒๕๔๓ "สมุทรปราการ ๕๗๗,๓๘๘ คน (ชาย ๕๗๗,๕๖๕ หญิง ๔๕๕,๘๒๓) ชลบุรี ๑,๐๕๕,๗๕๖ คน (ชาย ๕๓๓,๕๘๑ หญิง ๕๒๕,๗๗๕) ระยอง ๕๑๓,๕๔๔ คน (ชาย ๒๕๕,๐๐๐ หญิง ๒๕๕,๘๔๓) จันทบุรี ๔๕๐,๐๓๕ คน (ชาย ๒๕๕,๐๐๒ หญิง ๒๕๕,๐๓๓) ตราด ๒๒๔,๐๕๖ คน (ชาย ๑๑๓,๔๗๔ หญิง ๑๑๐,๕๘๒) สระแก้ว ๕๓๐,๐๔๕ คน (ชาย ๒๖๗,๕๖๓ หญิง ๒๖๓,๔๘๒) ปราจีนบุรี ๔๔๐,๗๖๒ คน (ชาย ๒๒๐,๓๔๗ หญิง ๒๒๐,๔๑๕) นครนายก ๒๔๓,๒๓๕ คน (ชาย ๑๒๐,๑๑๐ หญิง ๑๒๓,๑๒๕) ฉะเชิงเทรา ๖๓๗,๖๖๕ คน (ชาย ๓๑๕,๗๔๕ หญิง ๓๒๑,๙๒๐)

เมืองที่มีเมืองพระรถ (อำเภอพนัสนิคม  
 มณฑลบริเวณใกล้เคียง) และในสมัยรัชกาล  
 ที่ ๓ หลังปราบกบฏเจ้าอนุวงศ์เวียงจันทน์  
 ได้กวาดล้างชาวเมืองนครพนมมาตั้งที่  
 พนธสารคาม (รวมอยู่กับเมืองพนัสนิคมซึ่ง  
 โปรดเกล้าฯ ให้เจ้าเมืองมีตำแหน่ง  
 เป็น "พระอินทร์อาสา") และ กลุ่ม  
 เมืองสกลนคร (ในสมัยนั้นเรียกชื่อว่า  
 "เมืองสกลทวาปี") ให้มารักษาด่าน  
 หนองหาน ยกบ้านด่านหนองหานเป็นเมือง  
 กระบี่นบุรี ให้หัวหน้าเป็นเจ้าเมือง  
 ในตำแหน่ง "พระกำแพงมัทรี" (ขอบ  
 เขตของเมืองกระบี่นบุรีสมัย  
 ผลิตครอบครองจังหวัดสระบุรี)  
 (๔) กลุ่มของ เป็นชนดั้งเดิมพูดภาษาของ  
 จัดอยู่ในตระกูลภาษาออสโตร-เอเชีย  
 ปัจจุบันมีคนพูดภาษาของได้น้อย ทั้ง  
 ภูมิถิ่นอาศัยอยู่บริเวณเนินเขา เกือบของป่า  
 ขยาย กระจ่ายอยู่ทั่วไปในเขตจังหวัด  
 ระยอง จันทบุรี ตราด แต่ปัจจุบันยังคง  
 เหลืออยู่ที่ตำบลตะเคียนทองและตำบล  
 หลาว อำเภอมะขาม จังหวัดจันทบุรี  
 และกระจ่ายอยู่ใน แถบอำเภอโป่ง  
 น้ำร้อน จังหวัดจันทบุรี และจังหวัด  
 ตราดบ้าง

## ๑. กลุ่มไทย

กลุ่มไทย เป็นชนกลุ่มใหญ่ที่ดั้งเดิมเข้ามาใน  
 บริเวณภาคตะวันออกเฉียงเหนือ น่าจะนับย้อนไปถึง  
 สมัยสุโขทัยก็ได้ แต่ไม่มีหลักฐานทางด้านประวัติ  
 ศาสตร์กล่าวถึงหัวเมืองทางภาคตะวันออกเฉียงเหนือ เป็น  
 เพราะว่าเป็นชุมชนเล็ก ไม่ค่อยมีเหตุการณ์สำคัญทาง  
 ด้านประวัติศาสตร์ และบ้านเมืองสงบสุข คือไม่มีโจร  
 ผู้ร้ายชุกชุม ไม่เกิดข้าวยากหมากแพง ชาวบ้านชาว  
 เมืองประกอบอาชีพเลี้ยงตนกันไปตามอัธยาศัย  
 อีกประการหนึ่ง หัวเมืองภาคตะวันออกเฉียงเหนืออยู่  
 ระหว่างเมืองสำคัญอื่น ๆ คือ พนมเปญ (ประเทศ  
 เขมร) ฉะนั้น พงศาวดารจึงมักจะกล่าวถึงเมืองสำคัญ  
 และมีเหตุการณ์ในเมืองสำคัญ ๆ มากกว่าเมืองเล็ก ๆ  
 จึงไม่ค่อยพบเหตุการณ์สำคัญบันทึกในพระราช  
 พงศาวดารที่กล่าวถึงหัวเมืองภาคตะวันออกเฉียงเหนือ ส่วน  
 เมืองปราจีนบุรีมีกล่าวถึงบ้างในพระราชพงศาวดาร  
 แต่ก็เพียงเมืองที่กองทัพเดินทางผ่านไปเมือง  
 เขมร จึงไม่ค่อยกล่าวเหตุการณ์ของเมืองปราจีนมาก  
 นัก

หัวเมืองภาคตะวันออกเฉียงเหนือมีความสำคัญมาก  
 ขึ้นสมัยเสียกรุงศรีอยุธยาครั้งที่สอง ที่กองทัพของ  
 พระเจ้ากรุงธนบุรีมารวบรวมผู้คนเข้ากองทัพที่หัว  
 เมืองภาคตะวันออกเฉียงเหนือ แสดงให้เห็นว่าในสมัยนั้นหัว  
 เมืองภาคตะวันออกเฉียงเหนือเป็นเมืองที่มีเสบียงอาหาร  
 สมบูรณ์ ถ้ายังพอเลี้ยงชีพแม้จะไม่ถูกกองทัพ

พม่าโจมตีปล้นสะดมเหมือนหัวเมืองภาคกลางรอบ  
กรุงศรีอยุธยาตามที่ทราบกันแล้วนั้น อีกประการ  
หนึ่งประชาสังคมภาคตะวันออกเฉียงใต้มีชาวจีนมาตั้งภูมิจิน  
อันรวมอยู่ด้วยชาวท้องถิ่นจำนวนมาก และเป็น  
ประชากรกลุ่มใหญ่กลุ่มหนึ่งของหัวเมืองภาคตะวันออกเฉียงใต้  
สถานภาพของชาวจีนดูเหมือนจะเป็นชนชั้นผู้นำ  
ของสังคมอยู่จำนวนมาก นั่นคือหลายชุมชนมีชาว  
จีนเป็นหัวหน้า การที่พระเจ้ากรุงธนบุรีมีเชื้อสายจีน  
จึงคิดว่าพระองค์จะได้รับความร่วมมือที่ดีจากหัว  
เมืองชุมชนในภาคตะวันออกเฉียงใต้ ดังเช่นเมื่อครั้งพระเจ้า  
กรุงธนบุรีได้เมืองจันทบุรีแล้ว ก็เข้าตีกองเรือสินค้า  
ของชาวจีนที่ล่องเรืออยู่หน้าเมืองตราด และได้กอง  
ทัพเรือเหล่านั้นในการยกทัพตีหัวเมืองตะวันออกขึ้น  
ทางโดยกองทัพเรือมาตีกรุงศรีอยุธยา

ฉะนั้น จะเห็นว่าประชาสังคมในภาคตะวันออกเฉียงใต้เป็นชาวไทยจำนวนหนึ่ง และมีชาวจีนเข้ามาค้า  
ขาย ประกอบธุรกิจรวมอยู่กับชาวไทย และวัฒนธรรมไทย-จีนก็พัฒนาผสมกันกันต่อมา ซึ่งชาวจีน  
มาตั้งรกรากมั่นคงแล้วสมัยพระเจ้ากรุงธนบุรี และดู  
เหมือนว่าเป็นประชากรส่วนหนึ่งของ จากชาวไทย  
ดังนั้น ในพระราชพงศาวดารฉบับพัน  
จันทนุมาศ (เจิม) ภาคที่ ๖๕ เรียกกองทัพพระเจ้า  
กรุงธนบุรีตอนตีเมืองจันทบุรีว่า “ทหารไทยจีน” ซึ่ง  
เป็นกองทหารส่วนใหญ่ที่รวมพลจากเมืองระยอง

ดังนี้

“ณ วัน ๑๙ ๗\* ขุขันธ์กราช ๑๑๒๕

นพศก (พ.ศ. ๒๓๑๐) เพชร ๓ ยาม

เป็นยามปอดคหวัง ตรัสให้ยกทัพ

บ่ายหน้าข้าศึกอิสาน แล้วจัดทหาร

ไทยจีนดอนช้างไปประชิดด้านอยู่

ทุกคืน...”

(กรมศิลปากร, ๒๕๒๗, หน้า ๑๔)

กลุ่มคนไทยได้ประกอบอาชีพตามบรรพ  
บุรุษ ได้กระทำสืบกันมา ได้แก่ ทำสวน ทำไร่  
ทำนา และทำการประมง จากการศึกษาการเก็บภาษี  
อากรที่ระยอง อากรค่าน้ำ (เสียค่าเครื่องมือจับปลา)  
อากรรักษาเกาะในทะเลฝั่งตะวันออกพบว่า หัวเมือง  
ภาคตะวันออกเฉียงใต้เป็นแหล่งรายได้ภาษีอากรของพระ  
คลังมหาสมบัติปีละจำนวนมาก และมีภาษีอากรบาง  
ประเภทที่นายอากร (ผู้ประมูลเก็บภาษีอากร) เก็บ  
รวมกันทุกหัวเมือง เช่น ภาษีน้ำตาล ภาษีทุ่งแก้ง ภาษี  
งาปี (กะปิ) ภาษียาสูบ อากรสุรา และอากรบ่อนเบี้ย  
จึงกำหนดไม่ได้ว่าประชาสังคมภาคตะวันออกเฉียงใต้  
ภาษีให้รัฐบาล (พระคลังมหาสมบัติ) ปีละเท่าไร

จากการศึกษาการเก็บภาษีอากรสมัยรัชกาล  
ที่ ๒ - ๔ พบว่า ภาษีอากรบางประเภทได้กล่าวไว้ชัดเจน

\* ไม่ได้บอกขึ้นเริ่มไว้

เจนว่าเก็บได้จากหัวเมืองภาคตะวันออก ภาพนี้บาง  
ประเภทไม่ได้กล่าวไว้ เช่น ภาพพริกไทย และภาพ  
บางประเภทก็เป็นภาพโดยรวม (ไม่ทราบว่าเป็นฉาก  
ภาคใด) เช่น จังกอบอินท้าว (ภาพเรือสินค้าผ่านด่าน)  
อุษา (คำธรรมเนียม) และอากร (อุรา ย่าเฒ่า บ่อนเบี้ย)  
ฉะนั้น ในที่นี้จะกล่าวเฉพาะภาพอากรที่ทราบว่า  
เป็นภาพอากรที่เก็บจากหัวเมืองภาคตะวันออก ดังนี้

๑. ภาพพริกไทย หลวงอภัยวาณิชรับทำ  
(ผู้ประมูล) ตามบัญชีเงินภาษีอากร ปิ่นเส็ง รัชกาล  
ที่ ๓ ได้เงินปีละ ๔๒๐ ชั่ง (๓๓,๖๐๐ บาท) (กรมพระ

ยุดิศกรราช ๑๒๐๗ (พ.ศ. ๒๓๘๘) ครองกับสมัยรัชกาล  
ที่ ๓ ได้เงินปีละ ๔๒๐ ชั่ง (๓๓,๖๐๐ บาท) (กรมพระ  
ยุดิศกรราช ๑๒๐๗, หน้า ๑๖๓)

๒. อากรค่าน้ำ คือ ภาพเครื่องมือจับปลาที่  
เรียกเก็บจากชาวประมง โดยให้นายอากรเป็นผู้จัด  
เก็บส่งพระคลังมหาสมบัติ ดังสารตรา ประกาศ ณ  
วันเสาร์ เดือน ๑๑ (แรม) ๑๑ ปีชวด จัตวา  
จุลศักราช ๑๒๑๔ (พ.ศ. ๒๓๕๕) (กรมพระยา



ภาพที่ ๑ ภาพชีวิตชาวตะวันออก เห็นวิถีชีวิตชาวไทยและพ่อค้าชาวจีน (จิตรกรรมฝาผนัง  
พระอุโบสถ วัดโฆณอินทาราม อ. เมืองฯ จ. ชลบุรี)

ตำราฐานภาพ, สมเด็จพระเจ้าบรมวงศ์เธอ,  
๒๕๒๕, หน้า ๒๐๒ - ๒๐๓) ว่า

วตั้งให้จีนฮัเป็นที หมั้นศรีอากร ไป  
เรียกค่าน้ำ ๗ เมืองนครนายก  
เมืองปราจีนบุรี เมืองฉะเชิงเทรา  
เมืองสมุทรปราการ เมืองชลบุรี  
เมืองบางละมุง เมืองระยอง  
เมืองจันทบุรี เมืองตราด เป็น  
อำนาจเงินอากรขึ้นพระคลังมหา  
สมบัติ ๖๕ ชั่ง ขึ้นพระเจ้าอุกยาหอ  
พระองค์เจ้าณพวงศ์ ๓๐ ตำลึง รวม  
๖๕ ชั่ง ๓๐ ตำลึง (๕,๕๖๐ บาท)"

ตามสารตราได้กำหนดอัตราเก็บเครื่องจับ  
ปลาไว้โดยละเอียดทั้งเครื่องมือจับปลาน้ำจืดและน้ำ  
เค็ม ในที่นี้จะยกตัวอย่างอัตราเรียกเก็บอากรเครื่อง  
มือจับปลา ดังนี้

ร้วปะกักคอก (นำจะนามาถึงโปะ)	
ลำละ	๒ ตำลึง ๒ บาท
ร้วปะกักตา ชั่งละ	๑ ตำลึง ๒ บาท
เรือดลอมอวน ลำละ	๒ ตำลึง ๒ บาท
เรือไซมาน (โพงพางมีปีก) ลำละ	๓ ตำลึง
เบ็ดลาก ลำละ	๒ บาท ๒ สลึง

โพงพางปากน้ำ	๑ ตำลึง (๔ บาท)
โพงพางที่ฉัดขึ้นมา	๓ บาท
โพงพางฉัดมา	๒ บาท
ร้วกางกช(บางเหี้ย) ลำละ	๑ บาท ๒ สลึง
ทอดแหทะเล ลำละ	๑ บาท
เบ็ด(ปลา)กูรา	๑ สลึง
แทงร้วปู	๒ สลึง
ตอคนลากอวนคนละ	๑ บาท
เบ็ดวางคัม ๆ ละ	๒ สลึง
ร้วกุ้งทะเล	๒ บาท
โพงพางใส่เคยคนหนึ่งโปะ	๒ บาท ๒ สลึง
เบ็ดลาก(ปลา)กระเบนลำละ	๓ บาท
เบ็ดควาสาบลากเบ็ด ลำละ	๑ บาท ๒ สลึง
เบ็ดล่อ(ปลา)กะพง คนละ	๒ สลึง
ร้วไซมานรอกคอง	๓ ตำลึง
ร้วไซมานรื้มคอง	๒ ตำลึง ๒ บาท
อิฐคน้อยใส่เคยริมฝั่งคนละ	๑ สลึง
กระดานฉีกหอยคนละ	๑ สลึง
กระดานฉีกปลาหมึก	๒ สลึง
ชุดหอยปากเบ็ด	๒ สลึง
ฉมวกคนหนึ่ง	๑ สลึงเฟื้อง
(๑ สลึง ๑๒ สดางค์ครึ่ง)	
เรือหาหอยกะพงคนละ	๑ เฟื้อง
(๑ สลึง เท่ากับ ๒ เฟื้อง)	
สวิงตักกุ้งไม่มีคัน	๑ เฟื้อง

๓. อากรสวน เดิมเรียกว่า "เดินสวนเดินนา" คือข้าหลวงจะออกไปสำรวจพื้นที่เกษตรกรรมเพื่อ กำหนดอัตราเก็บภาษีอากรประจำปี แต่การเดินนา คือเก็บภาษีนานา (ไร่ละ ๑ เพ็อง) ไม่พบหลักฐานการ เก็บในหัวเมืองภาคตะวันออก ส่วนการเก็บภาษีสวน นั้นพบว่า ได้ส่งข้าหลวงมาทำบัญชีสำรวจสวนผลไม้ ในแขวงเมืองจะเข็ทรา ตามหนังสือประกาศ ณ วัน อาทิตย์ เดือน ๘ ขึ้น ๓๐ ค่ำ ปีฉลู เบญจศก พ.ศ. ๒๓๕๖ (กรมพระยาดำรงราชานุภาพ, สมเด็จพระเจ้าบรมวงศ์เธอ, ๒๕๒๕, หน้า ๒๑๔ - ๒๒๒) ใน ประกาศฉบับนี้ได้กล่าวว่า

"ให้ข้าหลวงลงขันซื้อกรังวัดสวนราษฎร ให้รู้กว้างยาวของไร่ไม้หน้าโดนดทุกสวน และบันทึกไม้ผลยืนต้นที่จะต้องเสียอากร ๘ ชนิด คือ (๑) หนาก (๒) มะพร้าว (๓) พุด (๔) มะม่วง (๕) มะปราง (๖) ทุเรียน (๗) มังคุด (๘) อางฮาก เป็นที่ไว้สังเกตว่าในสวนน้อยคือนั้น ทุเรียน มังคุด อางฮาก เป็นต้นไม้ที่ปลูกกันในเขตเมืองจันทบุรี และเมืองตราด เป็นส่วนใหญ่"

แสดงให้เห็นว่า การเดินสวนนั้นไม่เพียงจะกระทำกันในแขวงเมืองจะเข็ทราเท่านั้น น่าจะ

กระทำกันทุกหัวเมืองในภาคตะวันออก

การเดินสวนนั้นมิได้กระทำทุกปี นั่นคือ เมื่อสำรวจโฉนดครั้งหนึ่ง ทางราชการก็จะเก็บภาษีอากรตามบัญชีที่ข้าหลวงเดินสำรวจได้สำรวจไว้ทุกปี ครั้นเมื่อระยะเวลาล่วงเลยมานาน จะมีต้นไม้ในสวนมากขึ้น หรือราษฎรร้องเรียนว่าน้ำท่วม หรือต้นไม้เหี่ยวตาย ทางราชการก็จะส่งข้าหลวงมาสำรวจรังวัดสวนอีกครั้งหนึ่งเพื่อทำบัญชีต้นไม้ยืนต้น และรังวัดสวนลงหน้าโฉนดให้กับเจ้าของสวน

คำภาษีอากรตามประกาศปี พ.ศ. ๒๓๕๖ นั้น ทางราชการให้เก็บอากรสวนจากต้นผลไม้ตามจำนวนต้น ดังนี้

- ๑) พุด เรียกว่า พุดทั้งทองหลวงขนาดสูง ๗ - ๘ ศอกขึ้นไป ให้เก็บอากรร้อยละ ๓ บาท เพ็อง (คือร้อยละเก้าเป็นเงิน ๓ บาท ๑๒ สกาทกร์ครึ่ง)
- ๒) หนาก เก็บอากรตามขนาดต้น ดังนี้
  - หนากนอก คือขนาดสูง ๓ - ๔ วา ร้อยต้น ๓ สตึง
  - หนากโท คือขนาดสูง ๕ - ๖ วา ร้อยต้น ๒ สตึง
  - หนากตรี คือขนาดสูง ๗ - ๘ วา ร้อยต้น ๑ สตึงเพ็อง (หนากแก่มีผลน้อย)
- ๓) มะพร้าว เก็บอากรตามขนาดต้น ดังนี้
  - มะพร้าวใหญ่ ต้นสูงขนาด ๘ ศอกขึ้นไป (๒ เมตร) เก็บ ๘ ต้น ๑



เพ็ช (๑๒ สดางค์ครึ่ง)

มะพร้าวเล็กต้นสูงทอดหนึ่งขึ้นไป (วัด

ส่วนลำต้นที่ตัดปอก) เรียกเก็บ

๑๖ ต้น ๑ เพ็ช

มะพร้าวต้นสูงทอดยาว หรือชายเอน

ให้ยกอาคารเสีย คือไม่เก็บภาษี

๔) มะม่วง เก็บอาคารตามขนาดต้น ดังนี้

มะม่วงใหญ่ วัดรอบต้น ๓ กำมือ

รอบต้นให้วัดสูงจากพื้นดิน ๓

ทอด (ประมาณ ๑.๕ เมตร) ให้เก็บ

ต้นละ ๑ เพ็ช (๑๒ สดางค์ครึ่ง)

มะม่วงเล็ก วัดรอบต้น ๒ กำมือ ให้

เรียกเก็บอาคารปีต่อไป

๕) มะปราง เรียกเก็บอาคารตามขนาดต้น

ดังนี้

มะปรางใหญ่ วัดรอบต้น ๓ กำมือ

(สูงจากพื้นดินขึ้นระดับเพียงตา)

ให้เก็บต้นละ ๑ เพ็ช

(๑๒ สดางค์ครึ่ง)

มะปรางเล็ก วัดรอบต้น ๒ กำมือ ให้

เรียกเก็บอาคารปีต่อไป

๖) ทุเรียน เรียกเก็บอาคารตามขนาดต้น ดังนี้

ทุเรียนใหญ่ วัดรอบต้น ๓ กำมือ (สูง

จากพื้นดินขึ้นระดับเพียงตา) ให้

เก็บต้นละ ๑ บาท

ทุเรียนเล็ก วัดรอบต้น ๒ กำมือ ให้

เรียกเก็บอาคารปีต่อไป

๗) มังคุด เรียกเก็บอาคารตามขนาดต้น ดังนี้

มังคุดใหญ่ วัดรอบต้น ๒ กำมือ (สูง

จากพื้นดินขึ้นระดับเพียง

ตา) ให้เก็บต้นละ ๑ เพ็ช (๑๒

สดางค์ครึ่ง)

มังคุดเล็ก วัดรอบต้น ๒ กำมือลงมา

ถึง ๑ กำมือ ให้เรียกเก็บอาคารปี

ต่อไป

๘) ฝรั่ง เรียกเก็บอาคารตามขนาดต้น

ดังนี้

ฝรั่งใหญ่ วัดขนาดต้น ๒ กำมือ (สูง

จากพื้นดินขึ้นระดับ

เพียงตา) ให้เก็บต้นละ ๑ เพ็ช

(๑๒ สดางค์ครึ่ง)

ฝรั่งเล็ก วัดรอบต้น ๒ กำมือลงมาถึง ๑

กำมือ ให้เรียกเก็บอาคารปีต่อไป

ส่วนต้นไม้อื่น ๆ เช่น อ้มเกี้ยง อ้มโอ อ้มแป้น

อ้มเปลือกบาง โปรดเกล้าฯ ให้ยกอาคาร

นอกจากนี้ ยังกำหนดชัดเจนว่าต้นผลไม้ที่เป็น

โพรง หรือกิ่งคาบเหือง ๒ - ๓ กิ่ง ก็ให้ยกอาคารเช่น

เดียวกัน ส่วนต้นผลไม้ที่มีโคนต้นคดกัน ให้นับ

เป็นต้นเดียว แต่ต้นเรียงกันพอโคจรได้ให้นับ

เป็น ๒ ต้น

อนึ่งในการสำรวจรังวัดสวนนั้น ราษฎรที่

เป็นเจ้าของสวนจะต้องเสียค่าเครื่องใช้เป็นเงิน ๒



บาท ๑ สลึงเพียง (๒ บาท ๑๗ สลึงครึ่ง) เงิน  
จำนวนนี้ทางนายระวางจะหักเงินอากรของหลวงคืน  
ให้ภายหลัง เพราะเนื่องจากการลงมือทำพิธีจึงวัด  
สวนนั้นต้องมีการเช่นสรวงเจ้าที่ (พระภูมิและเจ้า  
กรุงพาณี) ตามประเพณี โดยกำหนดว่าเมืองหนึ่ง ๆ  
ต้องทำพิธีแรกสร้างวัดสวนแห่งหนึ่ง ดังประกาศดังนี้

“แรกวันจะลงมือสร้างวัดสวน ให้ราษฎร  
ทำบายศรีบวงสรวงพระภูมิเจ้าที่สำหรับ  
หนึ่ง เจ้ากรุงพาณีสำหรับหนึ่ง ศิระ  
ศุกร์อีกหนึ่งราคา ๕ สลึง เชื้ออ่อนพื้น  
หนึ่งราคาท้องหนึ่ง ผ้าขาวผืนหนึ่ง  
ราคาสลึงเพียง ชันฉ้างหน้าใบหนึ่ง  
ราคาท้องหนึ่ง สำหรับเอกมาประพรม  
ที่สวน คันสากน้ำท้องหนึ่ง ครั่งวัด  
หัวเชือกสลึง(หนึ่ง)หางเชือกท้อง(หนึ่ง)  
รวม ๒ บาทสลึงเพียง แต่แรกลงมือ  
แขวงกรุงเทพฯ สวนหนึ่ง เมืองนนทบุรี  
สวนหนึ่ง เมืองนครเขื่อนขันธ์  
สวนหนึ่ง เมืองสาครบุรีสวนหนึ่ง  
เมืองฉะเชิงเทราสวนหนึ่ง เมืองเพชรบุรี  
สวนหนึ่ง เมืองราชบุรีสวนหนึ่ง  
เมืองสมุทรสงครามสวนหนึ่ง แต่  
เท่านี้ และเงินซึ่งราษฎรเสียไปกับ  
ข้าหลวงนั้น ให้นายระวางหัก  
เงินอากรของหลวงซึ่งจะเรียกใน

สวนนั้นหักให้แก่ราษฎรผู้เสียของ  
และเงินคิดเบ็ดเสร็จเงิน  
๒ บาทสลึงเพียง นั้นแค่นี้เดียว”

(กรมพระยาดำรงราชานุภาพ, สมเด็จพระเจ้าบรม  
วงศ์เธอ, ๒๕๑๕, หน้า ๒๑๗)

#### ๔. อากรรักษาเกาะ

เกาะฝั่งทะเลตะวันออกนับตั้งแต่เกาะ  
สีชังไปจนถึงเมือง ปังอันคหิวิเขต (เมืองเกาะกง) มี  
การขึ้นปรินามกับผลประโยชน์ให้รัฐบาล ปีละ ๑๓  
ชั่ง ๑๑ ตำลึง (๑,๐๕๐ บาท) นายอากรรักษาเกาะมี  
ตำแหน่งเป็น ขุนรักษามุทหิรี (จีนเป๊ะ—ภายหลัง  
เปลี่ยนเป็น อินทิมุท)

ในสมัยรัชกาลที่ ๑ และรัชกาลที่ ๒ นั้นมีการ  
ตั้งปทานอากรรักษาเกาะฝั่งทะเลตะวันออก เพื่อเก็บ  
ไปเล่า (ใช้จะละเมิด) และพืชผลอันหาได้ตามเกาะ  
ต่าง ๆ ครั้นในสมัยรัชกาลที่ ๓ ทรงเห็นว่า นายอากร  
เก็บใช้เล่ามาขายเป็นการบาป จึงโปรดเกล้าฯ ให้ยก  
เลิกเสีย จึงไม่มีนายอากรและเจ้าหน้าที่ของนายอากร  
ที่อยู่รักษาเกาะแก่งในฝั่งทะเลตะวันออกอันเป็นผลให้  
เป็นที่ตั้งชุมของพวกโจรสลัด จึงเข้ามาอาศัยแอบ  
แฝงคอยดักปล้นสะละมเรือพ่อค้าวาณิชไปมาค้าขาย  
ตามฝั่งทะเลภาคตะวันออก อีกประการหนึ่ง เกาะแก่ง  
ทั้งหลายไม่มีนายอากรดูแลรักษา พวกจีนไหหลำเข้า  
มาตั้งกองจับเต่าตนุ เต่ากระ เอาเนื้อทำเค็มออกไป  
ขายเป็นสินค้า (กรมพระยาดำรงราชานุภาพ, สมเด็จพระ  
เจ้าบรมวงศ์เธอ, ๒๕๑๕, หน้า ๒๒๔) และ

ประชาชนได้เอาอย่างจับค่าภักดีและซื้อขายบ้างจน  
เล่าคน แต่กระเทียบจะหมดไปจากท้องทะเล ส่วน  
ชายฝั่งทะเลตะวันตกมีนายอากรสัมปทานรังนก นาย  
อากรได้แต่งคนไปรักษาเกาะ เมื่อเรือสกลเข้าไปแอบ  
แฝงก็จะรู้ข่าวโดยเร็ว ฉะนั้น จึงมีพระดำริว่าน่าจะให้  
มีนายอากรรักษากะลั้งทะเลวันออกเหมือนเมื่อ  
ครั้งรัชกาลที่ ๑ และรัชกาลที่ ๒ เพื่อจะได้เงินเข้าท้อง  
พระคลังเป็นประโยชน์ต่อแผ่นดิน และดูแลห้าม  
ปรามมิให้ราษฎรไปหาสิ่งของซึ่งเกิดในเกาะ คัดฟัน  
ซื้อขายกันตามอำเภอใจ และยังดูแลมิให้เล่าคน แต่  
กระตือรือร้นจับค่าภักดี หรือซื้อขายกันอีกต่อไป จึง  
ทรงพระกรุณาโปรดเกล้าฯ ตั้งจินกมตุ้ม เป็นที่ ขุน  
รักษามุกทศิริ เป็นนายอากรรักษากะลั้งทะเลวัน  
ออก หาจับค่าคนเล่าคน และสิ่งของอันเกิดในเกาะ  
แก่ต่าง ๆ ซื้อขายได้ และเงินค่าอากรให้แก่พระคลังปี  
ละ ๓๓ ชั่ง ๔๐ ตำลึง ดังกล่าวแล้วข้างต้น ดังมี  
หนังสือประกาศ ณ วันอังคาร ขึ้น ๑ ค่ำ  
เดือน ๕ ปีมะโรง นพศก (พ.ศ. ๒๔๕๐) ดังนี้

หนังสือหมื่นวิเศษอักษรมาบรร

กรมท่าเจ้าเงินกรมวังหน้าพระยา

วิชยาธิบดี พระระยอง

พระยาสาครสงคราม

พระยาพิพิธพิสัย พระพิไชยชลธี

ด้วยจินกมตุ้มทำเรื่องราวยื่นให้

กราบบังคมทูลว่า เติมนินเบ๊ะ

ผู้เป็นที่ขุนรักษามุกทศิริ เป็น  
นายอากรเจ้าของเกาะในฝั่งทะเล  
ตะวันออกที่ขึ้นอยู่ในแขวงเมือง  
บางละมุง เมืองระยอง เมืองฉันทบุรี  
เมืองตราด เมืองบึงฉลือบุรีเขต  
ระวังสกลัดครุเจ้าหักอาทักในเกาะ  
และหาสิ่งของซึ่งเกิดในเกาะซื้อขาย  
ทำมาหาขึ้นแต่บรรคพวกของตัว  
ฝ่ายเดียว ของฉวยกำไรที่ซื้อหา  
ได้ใช้เป็นประโยชน์ต่อแผ่นดิน  
ปีละ ๓๓ ชั่ง ขุนรักษามุกทศิริรับ  
รักษากะลั้งหาสิ่งของซื้อขายได้ ๒ ปี  
แล้ว มีกำไรหาได้บวกเงินทุกถั่งต่าง  
ฉวยไม่ จินกมตุ้มเห็นว่ายังมีกำไรอยู่  
ขอประมณวินขึ้นทุกถั่งต่าง อีก ๔๐  
ตำลึง รวมประมณเป็นเงิน ๓๓ ชั่ง ๔๐  
ตำลึง ... ฯลฯ... ก็ให้อัดเอาต้นตรา  
โกษาธิบดีไว้ แล้วให้หมายยก  
ขุนรักษามุกทศิริคนเก่าออกเสียจาก  
ที่ผู้รักษากะลั้งแล้วให้ประทวนส่งคืน  
หนังสือเจ้าจำนวนให้แก้  
ขุนรักษามุกทศิริคนใหม่ (จินกมตุ้ม)  
เข้ารักษากะลั้งตามท้องตราสืบไป

(กรมพระยาดำรงราชานุภาพ, สมเด็จพระเจ้าบรม  
วงศ์เธอ, ๒๔๕๕, หน้า ๒๒๓ - ๒๒๔)

## ๒. กลุ่มจีน (ชุมชนจีนในภาคตะวันออก)

ชุมชนจีนในหัวเมืองภาคตะวันออกนั้น มีจำนวนมาก ทั้งหลักแหล่งที่มาหากิน อยู่ร่วมกับชาวไทยมาเป็นระยะเวลานาน จึงพบว่าชาวภาคตะวันออกได้รับอิทธิพลวัฒนธรรมจีน และความรู้ด้านวิชาการจากชาวจีนด้วย เช่น การเดินเรือ การประมง อาหาร และนิยมเรียกเรือยachtsแบบจีน ฯลฯ

ชุมชนชาวจีนที่เข้ามาค้าขายอยู่ในกรุงศรีอยุธยา นั้น มักจะจอดเรือ ช่อมเรือที่เมืองจันทบุรี ซึ่งมีชาวจีนที่มีฝีมือตั้งอยู่ช่อมเรืออยู่ที่นั่น เพราะว่าเป็นแหล่งที่หาไม้ตะเคียนทองได้ง่าย มีลำต้นขนาดใหญ่ มีท่อนสร้างเรือต่อเรือ ช่อมเรือได้เหมาะสม ดังที่พระเจ้ากรุงธนบุรีเมื่อครั้งเตรียมทัพทำศึกที่เมืองจันทบุรีนั้น โปรดเกล้าฯ ให้ตั้งเรือรบ (เรือเดินทะเล) ใช้เวลาเพียง ๒-๓ เดือนก็ให้เรือจำนวนมาก แสดงว่ามีวัสดุ ช่างฝีมือ และกำลังพลพร้อมเพียง จึงสามารถต่อเรือรบเดินทะเลได้ ๑๐๐ เศษเสร็จอย่างรวดเร็ว (กรมศิลปากร, ๒๕๒๗, หน้า ๕๕)

ผู้ต่อเรือของชาวจีนยังคงเป็นชุมชนรับจ้างต่อเรือ ช่อมเรือด้านภาคต่อมาถึงคนพื้นเมืองเหนือ ดังสมัยรัชกาลที่ ๓ พระองค์โปรดการค้าสำเภา มีเรือสำเภาหลวงค้าเมืองเทศหลายลำ ซึ่งเรือสำเภาเหล่านั้นคือที่เมืองจันทบุรี ดังเช่น พระราชพงศาวดาร

กรุงรัตนโกสินทร์ รัชกาลที่ ๓ ฉบับพันจันทนุมาศ (กรมศิลปากร, ๒๕๒๗, หน้า ๑๖๕) ว่า

“เมื่อ ณ วันเดือน ๖ ขึ้น ๔ ค่ำ (ศักราช ๑๑๘๔ ปีวอก อัฐศกตรงกับ พ.ศ. ๒๓๗๕) แล้วโปรดให้พระอนุรักษโยธา กลับออกไปต่อกำปั่นที่เมืองจันทบุรี อีก ๑ ลำ ปากยาว ๕ วา ๒ ศอก พระราชทานชื่อว่า “วิทยาคม” ครั้นเมื่อเกิดศึกสงครามกับญวนในประเทศเขมรก็ทรงมีพระราชดำริสั่งให้พระยาพระคลัง (เลิศ บุญนาค) เป็นแม่กองมาต่อเรือรบที่เมืองจันทบุรี โดยมีเป็นไวยรรณารด (ช่วง บุญนาค) ผู้บุตรติดตามมาช่วยราชการด้วย”

จากหลักฐานดังกล่าวพอจะสันนิษฐานได้ว่า มีชุมชนจีนจำนวนมากในหัวเมืองจันทบุรีในสมัยนั้น ซึ่งความจริงแล้วชุมชนจีนคงตั้งหลักแหล่งอยู่ที่เมืองจันทบุรีและหัวเมืองภาคตะวันออกมาเป็นระยะเวลานานก่อนหน้านั้นแล้ว ดังหลักฐานที่ชาวจีนแต่จิวเรียกเมืองชลบุรีว่า “บังท็อกด้วย” ซึ่งหมายถึงเมือง

\* ภายหลังพระยาพระคลังได้เลื่อนตำแหน่งเป็น สมเด็จเจ้าพระยามหาประมุขแห่งในสมัยรัชกาลที่ ๔ และหมื่นไวยรรณารดได้ดำรงตำแหน่งสมเด็จเจ้าพระยามหาศรีสุริยวงศ์ (ช่วง บุญนาค) ในสมัยรัชกาลที่ ๕

บางปลาสร้อย แสดงว่า ชาวจีนที่จัดตั้งเมืองชลบุรี สมัยที่เรียกว่า "เมืองบางปลาสร้อย"

ยังพบหลักฐานว่า สมัยพระเจ้าตากสินยกทัพหนทางล้อมพม่ามายังหัวเมืองตะวันออกนั้น มีชุมชนจีนจำนวนหนึ่ง (หรือจำนวนมาก) ตั้งหลักแหล่งอยู่ที่เมืองชลบุรี และได้สร้าง "แก่งจีน" ไว้ด้วย ซึ่งพระยาตากสินได้ยกทัพมาถล่มนายทองอยู่ นกเล็ก ที่เป็นหัวหน้าช่องชุมพลพรรคเมืองชลบุรีในครั้งก่อนที่จะยึดเมืองจันทบุรีได้ พระราชพงศาวดารได้บันทึกว่า "ได้ประทับอยู่ ณ แก่งจีน" ดังนี้

๔

"ครั้น ณ วัน ๖-๖ (ปฏิทิน พุทธศ.  
จุลศักราช ๑๑๒๕ ตรงกับ พ.ศ. ๒๓๗๐)  
จึงรับสั่งให้ยกทหารมาล้อมพระวราช  
คันทะนินไปโดยตลอดมรรต ทยุคประทับ  
อยู่ ณ บ้านหนองมน ให้ทหารไป  
สอดแนม ได้ความว่า นายทองอยู่  
นกเล็กนั้นอยู่ จึงรับสั่งให้เตรียมทหาร  
คัสตราวุธปืนใหญ่น้อยไว้พร้อมแล้ว  
รับสั่งให้ยกทหารเข้าไปทยุคประทับ  
ณ วัดหลวงทางใกล้เมืองประมาณ  
๑๐๐ เส้น จึงดำรัสให้ นายบุญรอด  
หมั่นอ่อน นายขึ้นบ้านค่าย ซึ่งเป็น  
สหายกับนายทองอยู่ นกเล็ก เข้าไป  
ว่ากล่าวโดยยุติธรรม นายทองอยู่

นกเล็กก็อ่อนน้อมโดยดี นายบุญรอด  
นายขึ้น ก็นำนายทองอยู่ นกเล็ก  
เข้ามาเฝ้า ณ วัดหลวง ชาวเมืองก็  
กระทำสัตย์ถวายแล้ว นำสกลเข้าไป  
ณ เมืองชลบุรี ประทับอยู่ ณ แก่งจีน  
แล้วนายทองอยู่ นกเล็ก จึงนำสกล  
ทรงช้างพระที่นั่ง มาทูลนมัสการเสด็จ  
เป็นความทักท้วงจึงเสด็จทอด  
พระเนตรเมืองชลบุรีแล้วนายทองอยู่  
นกเล็ก จึงพาขุนหมื่น กรมการถวาย  
บังคม ทรงพระกรุณาให้นายทองอยู่  
นกเล็ก เป็นพระยาอนุราธบุรีสวัสดิ-  
มหาสมุทร ตั้งขุนหมื่นกรมการ  
ตามฐานานศักดิ์เมืองชลบุรี"  
(กรมศึกษาธิการ, ๒๕๒๖, หน้า ๙๐-๙๑)

กรณีต่อมาสมัยรัชกาลที่ ๑ นั้น ไม่พบหลักฐานพระราชพงศาวดารกล่าวถึงชุมชนจีนในหัวเมืองภาคตะวันออก แต่ก็น่าจะเชื่อได้ว่าชุมชนจีนที่ตั้งหลักแหล่งในหัวเมืองภาคตะวันออกนั้นยังคงประกอบสัมมาชีพอยู่เหมือนเดิม และน่าจะเพิ่มทวีมากขึ้นในสมัยชั้นบุตรหลาน ชาวจีนมีความขยันหมั่นเพียรในการทำมาหากิน จึงมักจะมีฐานะทางเศรษฐกิจดีกว่าชาวไทย จนเป็นที่ยอมรับนับถือของสังคมในหัวเมืองภาคตะวันออก และมีสถานภาพทาง

สังคมในระดับสูง นั่นก็คือนักหัวหน้านุชนาง เป็น  
เจ้าของกิจการที่เรียกว่าหลงจู๊บ้าง เป็นขุนนางรับราช  
การในตำแหน่งสูงบ้าง ดังปรากฏเหตุการณ์สำคัญ ๆ  
ที่พระราชพงศาวดารได้กล่าวถึงชุมชนชาวจีนใน  
หัวเมืองภาคตะวันออกในสมัยรัชกาลที่ ๒ และ  
รัชกาลที่ ๓ ดังนี้

### ๑. พระยาราชานครฐี (จีนโต) เจ้าเมือง จันทบุรี

ชุมชนจีนในเมืองจันทบุรีได้ขยายตัว  
มากขึ้น เพราะมีชาวจีนนอกได้อพยพเข้ามาเพิ่ม  
ใหม่และตั้งหลักแหล่งอยู่กับชาวจีนเก่าสมัยพระ  
เจ้ากรุงธนบุรี และสมัยรัชกาลที่ ๑ อีกประการ  
หนึ่งชาวจีนเก่า ณ เมืองจันทบุรี จำนวนหนึ่ง  
ได้เพิ่มจำนวนมากขึ้น ชนชาวจีนอยู่ร่วมกับ  
ชาวไทยพื้นเมือง มีการแต่งงานกับชาวไทยบ้าง  
ชาวจีนเหล่านั้นได้ประกอบสัมมาชีพจนมีฐานะ  
ทางเศรษฐกิจ แต่กระนั้นก็ตามยังมีชาวจีน  
กรรมกรรับจ้าง และนายทุน เรียกว่า “หลงจู๊”  
(ซึ่งส่วนใหญ่จะเป็นชาวจีน หรือมีเชื้อสายจีน)  
กลุ่มจีนกรรมกรมักจะมีหัวหน้าเรียกว่า คั่วเหี้ย  
และอีเหี้ย (หัวหน้าโรง) โดยปรกติแล้วคั่วเหี้ย  
หรือ อีเหี้ย มักจะเชื้อหังชาวจีนที่เป็นขุนนาง  
ระดับเจ้าเมือง หรือกรรมการเมือง หรือมีสาย  
สัมพันธ์ระหว่างคั่วเหี้ยกับขุนนางจีนในเมือง

จันทบุรีในลักษณะช่วยเหลือเกื้อกูลกัน ตามหลัก  
ฐานพบว่า ชุมชนจีนเมืองจันทบุรีนั้นมีทั้ง จีน  
แต้จิ๋ว และจีนฮกเกี้ยน ซึ่งจีนทั้งสองกลุ่มนี้มักจะ  
มีเรื่องราวข้อขัดแย้งวิวาทกันอยู่เนือง ๆ

ในรัชสมัยพระบาทสมเด็จพระพุทธเลิศ  
หล้านภาลัย จีนโตซึ่งเป็นนายอากรเตาสุราได้มี  
ความคิดความชอบมาก จึงทรงพระกรุณาโปรด  
เกล้าฯ ให้เป็นพระยาราชานครฐี ที่เจ้าเมือง  
จันทบุรี จีนโตได้เป็นเจ้าเมืองจันทบุรีอยู่นาน  
เท่าไรโดยมีหลักฐานชัดเจน แต่พบหลักฐานใน  
พระราชพงศาวดาร รัชกาลที่ ๓ ได้กล่าวถึงการ  
ส่งพระยาโชฎิกกราชเศรษฐี (นัม) มาเป็นเจ้าเมือง  
แทน พระยาราชานครฐี (จีนโต) ดังนี้

“ฝ่ายที่เมืองจันทบุรีเดิมจีนโตซึ่ง  
เป็นนายอากรเตาสุรามีความชอบ  
ทรงพระกรุณาโปรดให้ เป็นพระยา  
ราชเศรษฐี ที่เจ้าเมืองแต่ครั้งแผ่นดิน  
สมเด็จพระพุทธเลิศหล้านภาลัย  
ครั้นภายหลังทรงเห็นว่าจีน  
จะว่าราชการเมืองไม่มีผู้ใดจะกะลัญกร  
จึงโปรดเกล้าฯ ให้พระยาโชฎิกกราชเศรษฐี  
(นัม) ออกไปเป็นเจ้าเมือง (พ.ศ. ๒๓๖๗  
ปีที่ขึ้นครองราชสมบัติ)”

(กรมศิลปากร, ๒๔๘๕, หน้า ๕๐)

ความจริงแล้วในสมัยที่พระยาราชเศรษฐี (จีนโต) เป็นเจ้าเมืองจันทบุรีนั้น กลุ่มจีนแต่จิวและจีนฮกเกี้ยน เกิดวิวาทกันยกพวกตีกันอยู่เนือง ๆ นั่นคือ กลุ่มจีนแต่จิวไม่ค่อยจะฟังพ้อใจกลุ่มจีนฮกเกี้ยน ซึ่งมีสถานภาพทางสังคมสูง ดังเช่นหลายคนเป็นขุนนางและกรรมการเมืองจันทบุรี ฉะนั้น เจ้าเมืองคนใหม่ พระยาโชฎิกราชเศรษฐีมาอยู่เมืองจันทบุรีไม่นานก็เกิดกบฏตัวเหี้ยที่เมืองจันทบุรี

## ๒. เกิดจีนตัวเหี้ยที่เมืองจันทบุรี

จีนตัวเหี้ย คือกลุ่มจีนแต่จิวที่ทำมาหากิน มีหัวหน้าชื่อจีนช่วงเป็นทองดี (เจ้าของและผู้จัดการ) ตั้งโรงงานน้ำมันถั่ว (อิสง) ที่หัวระกำใกล้บ้านบางกะจะ (อยู่ห่างจากเมืองจันทบุรีไปทางอำเภอกาฬโง่ประมาณ ๖-๗ กิโลเมตร) มีจีนเกา (แต่จิว) เป็นยี่เหี้ย มีพรรคพวกเป็นกลุ่มจีนแต่จิว ที่เป็นกรรมกรโรงงานน้ำมันถั่ว ชาวไร่ถั่วอิสง และชุมชนแต่จิวในเมืองจันทบุรี รวมสมัครพรรคพวกได้ ๗๐๐-๘๐๐ คน ไม่พอใจพระยาสุนทรเศรษฐี ซึ่งเป็นหัวหน้ากลุ่มจีนฮกเกี้ยน เหตุเกิดขึ้นเมื่อ วันพุธ เดือน ๕ แรม ๘ ค่ำ (ตรงกับวันที่ ๑๗ ธันวาคม พ.ศ. ๒๓๖๗) ชาวจีนฮกเกี้ยนทั้งกระแจะที่บ้านหนองปรือ และมี้วแสดง อิมช่วง (ตัวเหี้ย) กับจีนเกา (ยี่เหี้ย) พาสมัครพรรคพวกเข้าทำร้ายจีนฮกเกี้ยนและยกพวกมายึดบ้านบางกะจะได้ แล้วยกไปตีบ้านพระยาสุนทรเศรษฐี (นับว่าเป็นหัวหน้าจีนฮกเกี้ยน) พระยา

สุนทรเศรษฐีเกณฑ์พลพรรคจีนฮกเกี้ยนต่อสู้จนกลายเป็นศึกใหญ่ พระยาโชฎิกราชเศรษฐีเจ้าเมืองจันทบุรีเห็นว่าจะเป็ศึกลูกกลามกันไปใหญ่ จึงให้พระศรีสุนทร (ชื่อน้อย บุตรพระยานายกองส่วยมาต) กับนายยี่ฮุ้นตำแหน่งพระยาขกกระบักรคุมไพร่พลออกรบช่วยพระยาสุนทรเศรษฐี (หัวหน้าจีนฮกเกี้ยน) รบกับกลุ่มตัวเหี้ย (กลุ่มจีนแต่จิว) กลุ่มจีนตัวเหี้ยสู้ไม่ได้จึงแตกหนีกระจัดกระจายและล้มตายจำนวนมาก และตามจับอินช่วง (หัวหน้าตัวเหี้ย) และจีนเกา (ยี่เหี้ย) ได้ให้เขาพลอยแหวน จีนตัวเหี้ยให้การถึงพระยาปลัดเมืองจันทบุรี (จัน) ว่ารู้เห็นเป็นใจให้การสนับสนุนจีนแต่จิวลุกขึ้นก่อการกบฏ พระยาโชฎิกราชเศรษฐีเจ้าเมืองจึงจับพระยาปลัดเมืองจันทบุรี (จัน) จีนช่วง (ตัวเหี้ย) จีนเกา (ยี่เหี้ย) ส่งไปชำระความที่กรุงเทพมหานคร พระยาปลัดฯ รับเป็นดุษฎีรู้เห็นเป็นใจ แต่หาได้ร่วมกันโค่นสืบบานแล้วไม่ จึงมีพระราชโองการดำรัสสั่งให้ส่งไปเป็นตะพุ่นหญ้าช้าง ส่วนอินช่วง กับจีนเกานั้นให้อำถูกไว้จนตาย ดังนั้นพระราชพงศาวดารกรุงรัตนโกสินทร์ รัชกาลที่ ๓ บันทึกไว้ตอนหนึ่งว่า

ในปีวอก ฉศกนั้น เมื่อ ณ วันพุธ  
เดือน ๕ แรม ๘ ค่ำ มีงานทั้งกระแจะ  
และมี้วที่บ้านหนองปรือ พวก  
จีนฮกเกี้ยนกับจีนแต่จิววิวาทกันขึ้น  
อ้ายอินช่วงเป็นทองดีตั้งโรงทำน้ำมันถั่ว





ภาพที่ ๒ ศาลหอกลเมืองจันทบุรี แสดงให้เห็นอิทธิพลวัฒนธรรมจีน



ภาพที่ ๓ ศาลหอกลเมืองขลุง อ. ขลุง จ. จันทบุรี





ภาพที่ ๕ ศาลเจ้าเมืองระยอง ก่อนที่จะสร้างศาลเจ้าทรงไทย

ที่หัวระกำริมบ้าน บางกะจะคบคิด  
กับจีนเกา อ้ายจีนช่วงเป็นตั้มเหีย  
จีนเกาเป็นอี่เหีย มีพวกเพื่อนเป็น  
มดจิ๋วประมาณ ๗๐๐ - ๘๐๐ คน ไม่  
ชอบกับจีนฮกเกี้ยน ด้วยจีนฮกเกี้ยน  
เป็นพวกพระยาสุนทรเทรมฐี จีนช่วง  
จีนเกาก็ ยกเข้าตีเอาบ้านบางกะจะ  
ได้แล้ว ไปตีบ้านพระยาสุนทรเทรมฐี  
พระยาสุนทรเทรมฐีก็เกณฑ์พวกจีน

ฮกเกี้ยนออกสู้รบ แะพระยาจันทบุรี  
จึงให้พระศรีสุนทร (น้อย บุตรพระยา  
นาขทองส่วยมาศ) กับนายสีฮุ้น  
(ตำแหน่ง) พระยายกกระบัตรคุม  
ไพร่ออกรบด้วยจีนช่วงตั้มเหีย จีนช่วง  
สู้ไม่ได้แตกหนีกระจัดกระจายไป  
ที่ต้องอาวสุสล้มตายเป็นอันมาก  
กรมการจับได้ตัวอ้ายจีนช่วงจีนเกา  
ที่เขาพ่อยแหวน ให้การขัดแย้ง

พระยาปลัดจันทบุรีเห็นเป็นใจด้วย  
พระยาจันทบุรีก็ส่งตัวพระยาปลัดจันทบุรี  
อ้ายจีนช่วง อ้ายจินเภา เข้ามา  
ณ กรุงเทพมหานคร\*

(กรมศิลปากร, ๒๕๓๘, หน้า ๑๐ - ๑๑)

### ๓. ชาวจีนก่อกบฏตัวเหี้ยยึดเมือง ฉะเชิงเทรา

ชุมชนจีนในเขตเมืองฉะเชิงเทราเป็นชุมชนใหญ่มาก เพราะมีหลงจู๊ (เจ้าของและผู้จัดการ) ชาวจีนจำนวนมากมาตั้งโรงหีบอ้อย ทำน้ำตาลอ้อยส่งขาย ฉะนั้น จึงมีชาวจีนกรรมกรโรงงานจำนวนมาก และชาวจีนที่ทำไร่อ้อยเพื่อส่งขายให้โรงหีบอ้อยอีกจำนวนมาก ชุมชนจีนมาตั้งอยู่ที่เมืองฉะเชิงเทราแต่ครั้งใดสืบไม่ได้ แต่น่าจะเชื่อได้ว่าชาวจีนเมืองฉะเชิงเทราเป็นกลุ่มเดียวกับชาวจีนในเมืองชลบุรี หรือมีญาติพี่น้องอยู่เมืองชลบุรี ดังที่ตอนถูกกบฏไพร่ปราบปรามกบฏตัวเหี้ย ชาวจีนในเมืองฉะเชิงเทราจะหนีกลับมาหาญาติที่เมืองชลบุรี มาตามแม่น้ำบางปะกงบ้าง เดินบกมาทางเมืองพนัสนิคมบ้าง ฉะนั้น ในที่นี้เราจะเชื่อได้ว่าชุมชนจีนที่เมืองฉะเชิงเทราจะเริ่มค้นพร้อม ๆ กับชุมชนจีนในมืองชลบุรี และเป็นชุมชนใหญ่มากขึ้นสมัยรัชกาลที่ ๓ ที่ชาวจีนนายทุน (หลงจู๊) มาตั้งโรงหีบอ้อยจำนวนมากหลายโรง ทำน้ำตาลอ้อยส่งขายเป็นปัจจัยให้ชาวจีนในหัวเมืองใกล้เคียงอพยพมาเป็นกรรมกรโรง

หีบอ้อยบ้าง กรรมกรทำไร่อ้อยบ้าง จนมีประชากรชาวจีนจำนวนมากและมีกำลังพอเพียงที่จะเข้าโจมตียึดเมืองฉะเชิงเทราได้

เหตุการณ์กบฏตัวเหี้ยที่เมืองฉะเชิงเทรานั้น เป็นเหตุการณ์ใหญ่มากจนกรุงเทพมหานครต้องส่งกองทัพลองมาปราบปราม และสมทบด้วยกองทัพอำมาตย์เจ้าพระยาบดินทรเดชาที่กบฏจากศึกญวนในประเทศเขมร มาช่วยปราบปรามกบฏตัวเหี้ยที่เมืองฉะเชิงเทราในครั้งนั้น แสดงให้เห็นว่าชุมชนจีนในเมืองฉะเชิงเทรามีกำลังพลจำนวนมาก มีโรงหีบอ้อยหลายโรง มีหลงจู๊หลายคน รวมทั้งมีชาวจีนเป็นขุนนางระดับกรมการเมืองด้วย

จากการศึกษาในพระราชพงศาวดารกรุงรัตนโกสินทร์ รัชกาลที่ ๓ ฉบับเจ้าพระยาทิพากรวงศ์ กล่าวว่า รัชกาลที่ ๓ (ตรงกับ พ.ศ. ๒๓๕๓) จันทบุรี จันทบุรี พาสัณครพรคพวกเข้าโจมตีโรงหีบอ้อยของหลงจู๊เล่าฮี้ นำขุนกำจัดจีนหาญ (ที่ราชหลงจู๊เล่าฮี้) ตาม พระยาวิเศษลือไชย (น่าจะเป็นตำแหน่งเจ้าเมือง) พาทหารออกรบกับจีนตัวเหี้ย พระยาวิเศษลือไชยถูกกลุ่มตัวเหี้ยฆ่าตายในสนามรบ หลังจากนั้นพมหารักตัวเหี้ยพวกกบฏยึดเมืองฉะเชิงเทราได้ กลุ่มตัวเหี้ยเข้าไปตั้งมั่นอยู่ในกำแพงเมือง ชาวจีนตัว



ภาพที่ ๕ ทางเข้าจีนบ้านบางกะจะ เป็นชุมชนจีนโบราณ



ภาพที่ ๖ วัดพื้ง บ้านบางกะจะ ชาวจีนสร้างที่เก็บอัฐิบรรพบุรุษตามสถาปัตยกรรมจีน

เพื่อเข้ายึดเมืองฉะเชิงเทราทราบมาถึง  
กรุงเทพมหานคร จึงโปรดเกล้าฯ ให้พระยา  
พระคลังยกกองทัพไปเมืองฉะเชิงเทรา เมื่อ  
วันพฤหัสบดี เดือน ๕ ขึ้น ๑๐ ค่ำ (วันที่ ๑๓  
เมษายน ๒๓๕๑) เดินทางไปตามคลองตำโง  
แล้วตั้งให้เกณฑ์กองทัพของพระอินทร์อาสา  
เจ้าเมืองพนัสนิคมยกกองทัพลาวเมืองพนัสนิคม  
ไปทางบก (กรมศิลปากร, ๒๕๓๕, หน้า ๓๑๒) พระยาพระคลังสั่งให้กองทัพ  
จมน้ำไวยวรรณาเข้าตีพวกหัวเหี้ยที่อยู่นอก  
กำแพงเมืองที่ตั้งอยู่ตามโรงหีบต่าง ๆ พระ  
อินทร์อาสาที่ช่วยปราบปรามจีนหัวเหี้ย โดย  
จุดไฟเผาโรงหีบหลายโรง พวกจีนที่ซ่อนตัว  
อยู่ภายในท่นไฟอยู่ไม่ได้จึงออกมาสู้กับทหาร  
ลาว พวกจีนถูกกองทัพล่าตามจำนวนมาก

จีนเชียงทอง (หัวหน้าหัวเหี้ย) กำกับพรรคพวก  
ในกำแพงเมือง เห็นกองทัพใหญ่มาล้อมเมืองไว้ คาด  
ว่าคงสู้รบกับกองทัพหลวงไม่ได้ จึงให้ทนายผู้หนึ่ง  
ภรรยาพระยาตราขอร้อง (กรมการเมือง) ออกมา  
ราบเรียนพระยาพระคลังว่า จีนเชียงทองหาู้เห็น  
เป็นใจกับหัวเหี้ยไม่ แต่พวกจีนบู๊ และพวกหัวเหี้ย  
อื่น ๆ ออกมาให้ขึ้นอำนาจ จึงต้องยอมรับเพราะกลัว  
ถูกพวกหัวเหี้ยฆ่าตาย หากพระยาพระคลังยกโทษให้  
จะจับหัวหน้าพวกหัวเหี้ยในกำแพงเมืองมามอบให้  
พระยาพระคลังรับปากจะช่วยเหลือ จึงจับตัวหัวหน้า

ที่ก่อกบฏอยู่ภายในกำแพงเมืองได้โดยง่าย พระยา  
พระคลังจึงให้จมน้ำไวยวรรณาคุมตัวพวกหัวเหี้ยก่อ  
การณ์เข้ากรุงเทพมหานคร ได้แก่ จีนบู๊ จีนเชียงทอง  
จีนขุนพัฒน์ (ฉัก) จีนทองจู๊ หลงจู๊ หลงจู๊ตัด เมื่อ  
ตัวเหี้ยระดับหัวหน้าถูกนำตัวเข้ากรุงเทพฯ จีนอื่น ๆ  
ที่เป็นสมัครพรรคพวกหาหัวหน้าไม่ได้จึงตั้งเมืองหนี  
เอาตัวรอด ซึ่งกองทัพจับหัวเหี้ยระดับรอง ๆ ได้  
จำนวนมาก ได้แก่ จีนหัวเหี้ยง (ตัวเหี้ย) จีนเอียง  
(ยี่เหี้ย) จีนแก้ว (ซาเหี้ย) จีนโป (ยี่เหี้ย) จีนเส่ง (ซา  
เหี้ย) จีนฮู (ยี่เหี้ย) จีนเกา จีนกิดาเยอ จีนโผ จีนหลง  
จู๊จีน (เจ้าแก้วฮ้อย) จีนฉก หัวหน้าหัวเหี้ยที่  
กองทัพจับได้ตั้งโทษฆ่าตายเสียจำนวนมาก ดัง  
พระราชพงสาวดารกรุงรัตนโกสินทร์ รัชกาลที่ ๓  
ฉบับพระยาทิพากรวงศ์ ได้บันทึกว่า

พวกจีนที่หนีดินบมาทางเมือง  
ชลบุรีว่าพนัสนิคมอยู่ต้นทางก็  
สกัดนำพวกจีนอยู่ที่นั่น สดกอง  
อยู่แห่งละ ๕ คน ๒๐ คน ๓๐ คน  
เรียรายอยู่ตามทุ่งนาป่ารกก็เป็น  
อันมาก ฆ่าแล้วก็ถอดเอาเสื้อกางเกง  
ตัดเอาได้(งู)... ที่หนีรอดลงมาถึง  
เมืองชลบุรีได้ พระยาชลบุรีก็ให้  
จับฆ่าเสีย พวกจีนตายครั้งนั้น  
หลายพัน สดพลอยน้ำในลำน้ำ



ภาพที่ ๓ กำแพงเมืองฉะเชิงเทรา กบฏหัวเมืองมอญ พ.ศ. ๒๓๐๘



ภาพที่ ๔ ปืนใหญ่โบราณบนเชิงเขินกำแพงเมืองฉะเชิงเทรา





ภาพที่ ๙ จม วัฒนเปื้อน (จิตรกรรมฝาผนังพระอุโบสถ วัดใหญ่อินทาราม  
อ. เมืองฯ จ. ชลบุรี)



ภาพที่ ๑๐ นายทหารจีนและทหารจีน (จิตรกรรมฝาผนังพระอุโบสถ  
วัดใหญ่อินทาราม อ. เมืองฯ จ. ชลบุรี)

เมืองฉะเชิงเทราคิดหนึ่งกันไป  
ทุกกุ้งน้ำ จะนับประมาณมิได้...”

(กรมศิลปากร, ๒๕๓๘, หน้า ๒๑๔)

จะเห็นได้ว่า ชุมชนจีนในเมืองฉะเชิงเทราที่  
ก่อปรกฏครั้งนั้นมีจำนวนมาก มีนายทุนโรงงานทอ  
ฮ้อยกัมมาก ที่เรียกว่า “หลงจู๊” ที่มีตำแหน่งเป็นหัวหน้า  
ที่เรียกว่า “คิ้วเหี้ย ยี่เหี้ย ซาเหี้ย” จำนวนมาก แสดง  
ว่า มีกลุ่มใหญ่ ๆ ที่เป็นคิ้วเหี้ยหลายกลุ่ม ส่วนจีน  
เมืองฉะเชิงเทราที่หนีรอดตาย สอบสวนได้ว่าเป็นคน  
ปลายเหตุ กรมการเมืองก็ให้ค้ำน้ำสาบาน แล้วอีก  
แถมเป็นอักษรจีน และอักษรไทยว่า “คิ้วเหี้ย” แล้ว  
ปล่อยไปจำนวนมากเช่นเดียวกัน

อีกเหตุการณ์หนึ่งที่น่าจะต้องกล่าวถึงชุมชน  
จีนในเมืองฉะเชิงเทรา เพื่อให้เห็นว่ามีการกรจกรจีน  
จำนวนมาก และกรรมกรจีนส่วนหนึ่งมักจะเสพยา  
ฝิ่น โรงยาฝิ่นก็ได้รับอนุญาตเสียภาษีจำนวนหนึ่ง แต่  
ก็มีชาวจีนกลุ่มอีกตอบขายยาฝิ่นเถื่อนกันทั่วไป  
โดยเฉพาะจีนเดี่ยว บ้านแสมดำ ปากน้ำบางปะกง  
ลักลอบขายฝิ่นเถื่อนมานาน มีอิทธิพลมาก สังเกต  
ทหารไปปราบมักจะถูกตีโต้กลับหนักอับมา  
ฉะนั้น สมเด็จพระนั่งเกล้า (รัชกาลที่ ๓) จึงส่งกอง  
ทหารปืนปากน้ำไปปราบปรามจึงราบคาบ ตั้งพระ  
ราชพงศาวดารกรุงรัตนโกสินทร์ รัชกาลที่ ๓ ฉบับ  
เจ้าพระยาทิพากรวงศ์ กล่าวว่า

“...ที่(บ้าน)แสมดำระหว่างปากน้ำ  
บางปะกง (ปากน้ำ)กะบัง สองคลองนั้น  
ฮ้อยจีนเดี่ยว ฮ้อยจีนก๊วน ตั้งอยู่ใน  
บ้านแสมริมชายทะเล ชายฝั่งก้อน  
เป็นนิคม พระยามหาหมงให้  
จมนันสมุทพินาน (สมบุญ) ออกไปจับ  
ก็แตกหนีฮ้อยจีนเดี่ยว ฮ้อยจีนก๊วน  
(ก๊วน) เข้ามา ได้ทรงทราบแล้วจึง  
ดำรัสสั่งให้ จมื่นราชามาเขต กับพวก  
ทหารปืนปากน้ำออกไปจับ ได้ผู้ซึ่ง  
กันนั้นนั้น...ได้ตัวจีนเดี่ยว จีนก๊วน  
ตัวมาช กับค้ำน้ำเข้ามาถวาย ๓๐ ก้อน”

(กรมศิลปากร, ๒๕๓๘, หน้า ๒๓๕ - ๒๓๖)

หลังจากนั้นเป็นต้นมา ชุมชนจีนในหัวเมือง  
ภาคตะวันออกก็ไม่มีเหตุการณ์ร้ายแรงใด ๆ ชาวจีน  
ก็ประกอบอาชีพ และปรับตัวอาศัยอยู่ร่วมกับ  
ชุมชนชาวไทยอย่างสันติสุข จึงไม่มีเหตุการณ์สำคัญ  
ที่พระราชพงศาวดารต้องบันทึกไว้ อีกประการหนึ่ง  
คนจีนและคนไทยอยู่ร่วมกันนั้นมักจะปรับตัวให้มี  
ลักษณะกลมกลืนกันทางด้านวัฒนธรรม ดังเช่น  
ชาวไทยในภาคตะวันออกมักจะเรียกตำแหน่งเครือญาติ  
ตามคนจีน เช่น อาอู๋ อาโง้ อาแปะ อาเจ็ก อาม้า เลีย  
ฯลฯ เป็นต้น



### ๓. กลุ่มไทยลาว (ชุมชนลาวในหัวเมืองตะวันตก)

กลุ่มไทยลาว หมายถึงคนไทยสาขาหนึ่ง เนื่องจากชาวไทยภาคกลางนิยมเรียกคนที่พูดภาษาไทยสำเนียงต่างไปจากภาษาภาคกลางว่า “ลาว” ดังนั้น การที่บทความนี้ใช้ว่า “กลุ่มไทยลาว” เพื่อรักษาชื่อที่เรียกตามพระราชพงศาวดาร

กลุ่มไทยลาว มาตั้งภูมิดำเนาในหัวเมืองภาคตะวันตกนั้น เป็นกลุ่มที่อพยพมาพึ่งพระบรมโพธิสมภารบ้าง (เมืองพนัสนิคม) และกวาดต้อนมาตั้งภูมิดำเนาในเขตหัวเมืองชั้นในบ้าง (เมืองกระบี่ นนทบุรี) และกลุ่มลาวพวนอพยพมาตั้งอยู่ในเมืองปราจีนบุรี อำเภอศรีมหาโพธิ์ อำเภอศรีโพธิ์ กลุ่มไทยลาวนั้นเริ่มเข้ามาตั้งหลักแหล่งในหัวเมืองตะวันตกเมื่อสมัยรัชกาลที่ ๒ เป็นต้นมา การอพยพของกลุ่มไทยลาวในครั้งนั้น มีหัวหน้ากลุ่มนำมาพึ่งพระบรมโพธิสมภาร และมักจะโปรดเกล้าฯ ให้หัวหน้ากลุ่มเป็นเจ้าเมือง ดูแลปกครองกันเอง จากการศึกษาพระราชพงศาวดารพบว่า กลุ่มไทยลาวได้อพยพมาตั้งหลักแหล่ง ดังนี้

#### ๑. เมืองพนาภิรมย์ (อำเภอพนัสนิคม จังหวัดชลบุรี)

ในสมัยต้นรัชกาลที่ ๒ (พ.ศ. ๒๓๕๒) อุปฮาดเมืองนครพนม (รองเจ้าเมือง) ไม่พอใจเจ้าเมืองนครพนม คือพระบรมราชา จึงพาพรรคพวก

เข้ามาพึ่งพระบรมโพธิสมภารรัชกาลที่ ๒ ในสมัยนั้น ภาคอีสานทุกหัวเมืองรวมทั้งเมืองนครพนมด้วย เป็นส่วนหนึ่งของราชอาณาจักรไทยเช่นปัจจุบัน ราชธานีไทยปกครองแบบหัวเมืองขึ้น นั่นคือ ให้กรมการเมืองนครพนม (เจ้าเมือง อุปฮาด ราชวงศ์ ราชบุตร รวมเรียกว่า อาญาดี) ปกครองไพร่บ้านพลเมืองกันเอง โดยส่งส่วยแก่ราชธานี (ถวายเงินทอง หรือ ผงั่ว) และให้ช่วยเหลือราชการบ้าง เช่นเกณฑ์แรงงานหรือเกณฑ์กองทัพ เป็นต้น เมื่ออุปฮาดเกิดทะเลาะวิวาทกับพระบรมราชาเจ้าเมือง จึงพาพรรคพวกอพยพมาตั้ง ๒,๐๐๐ คน และขอตั้งบ้านเมืองอยู่ในหัวเมืองชั้นใน ดังพระราชพงศาวดารกรุงรัตนโกสินทร์ รัชกาลที่ ๒ ได้กล่าวไว้

“ในปีมะเส็งเอกศกนั้น (พ.ศ. ๒๔๕๒) พระบรมราชาเจ้าเมืองนครพนมวิวาทกับกับท้าวไชยอุปฮาด ทวักว่าไพร่อุปฮาดไม่ยอมอยู่ในบังคับบัญชาพระบรมราชา อุปฮาดจึงพาสมัครพรรคพวกประมาณ ๒,๐๐๐ คน อพยพมาขอพึ่งพระบรมโพธิสมภารในกรุงเทพมหานคร มาถึงกรุงเมื่อเดือนยี่ โปรดให้ตั้งบ้านเรือนอยู่ ณ คลองมหาวงศ์ เมืองสมุทรปราการ แลให้ทำบัญชีสำรวจ ได้ชายฉกรรจ์ ๘๖๐ คน ทรงพระกรุณาโปรดให้

ท้าวอินทสารบุตรผู้ใหญ่(ของ)อุบลชาติ  
เป็นพระยาปลัดเมืองสมุทรปราการ  
ดูแลควบคุมพลพวกนั้นต่อมา”

(กรมศิลปากร, ๒๔๕๕, หน้า ๖๗)

กลุ่มลาวเมืองนครพนมที่มาตั้งบ้านเรือนอยู่  
ที่ปากน้ำบริเวณคลองมหาวันมีจำนวนมาก พระ  
ราชพงศาวดารเรียกว่า “ลาวอาสาปากน้ำ” ซึ่งคนกลุ่ม  
นี้เคยอาศัยอยู่ในที่ดอน มีความชำนาญในการทำไร่ไถ  
นา ครั้นมาอยู่ที่ใหม่ซึ่งแวดล้อมแตกต่างไปจากภูมิ  
ฉันทเดิมมาก โดยเฉพาะน้ำท่วมในฤดูฝนปีละ ๒ -  
๓ เดือน ซึ่งคนลาวไม่ชำนาญในการใช้เรือสำปั้น  
พื้นที่ทำไร่ทำนามีน้อย และเป็นบริเวณน้ำเค็มเสีย  
ส่วนใหญ่ เป็นผลให้ชาวลาวอยู่ไม่มีความสุข จึงร้อง  
ขออพยพไปตั้งหลักแหล่งในที่ดอน ครั้นสมัยรัชกาล  
ที่ ๓ จึงโปรดเกล้าฯ ให้อพยพไปตั้งหลักแหล่งที่เมือง  
พระรถ ซึ่งเป็นนิคมป่าเขาเขยเขตเมืองชลบุรี และ  
เมืองฉะเชิงเทรา ชาวลาวอาสาปากน้ำ ตั้งบ้านเรือนที่  
เมืองพระรถและตามริมคลองพนมสารคาม (คลอง  
ท่าสาคร) ซึ่งไหลออกไปทางแม่น้ำบางปะกงที่อำเภอ  
บางแก้ว และทรงพระกรุณาโปรดให้ท้าวอินทสาร  
หัวหน้าควบคุมลาวอาสาปากน้ำ (พระยาปลัดเมือง  
สมุทรปราการ) เป็นพระอินทราชาเจ้าเมืองพนัส  
นิคม ตั้งพระวรภักทวงศ์รัตนโกสินทร์ รัชกาลที่ ๓

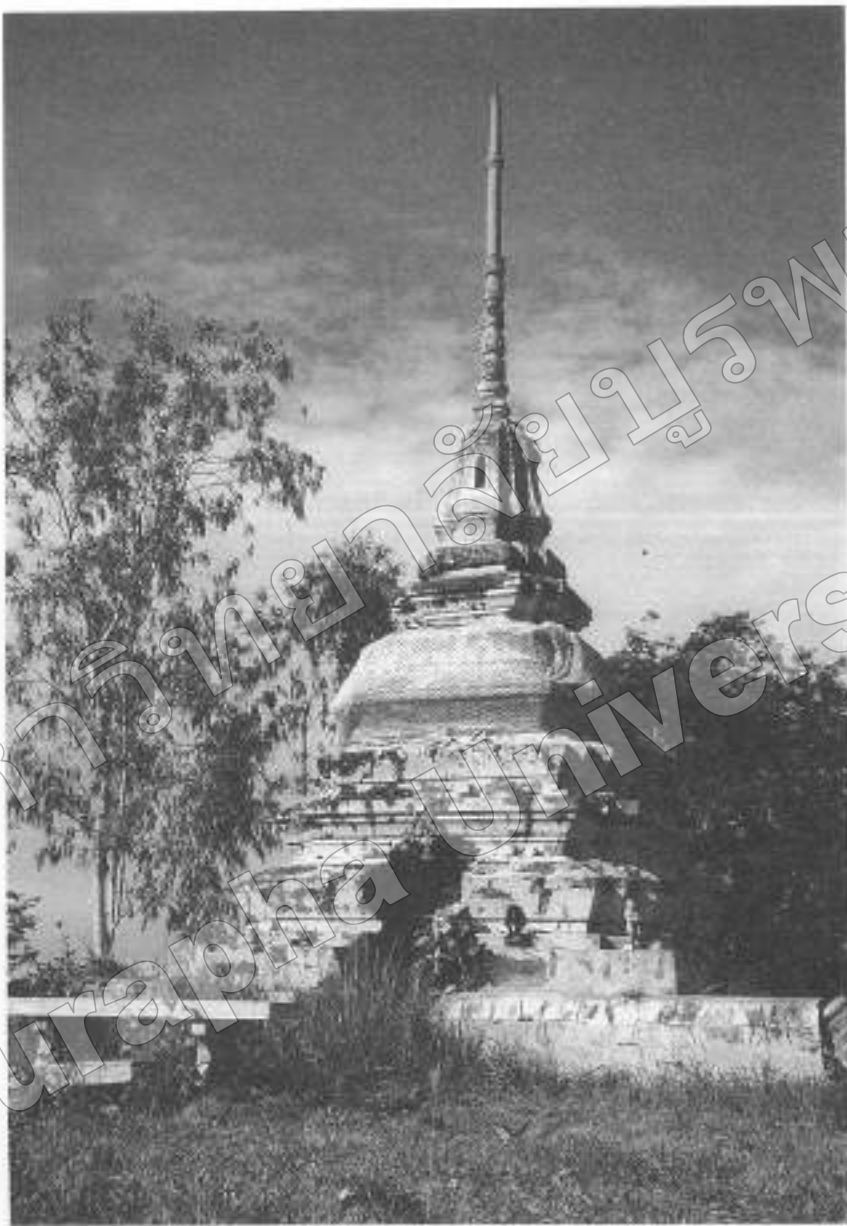
กล่าวว่า

“หัวเมืองกรมท่านั้น พวกลาวอาสา  
ปากน้ำตั้งขึ้นเมื่อครั้งในแผ่นดิน  
พระบาทสมเด็จพระพุทธเลิศหล้า  
สุลาสัย ภายหลังเมื่อปีชวด  
ฉัฏฐศก \* พวกลาวไม่สบาย  
ขอไปตั้งอยู่ที่เมืองพระรถ จึงโปรด  
ให้ตั้งถาวรณารามเมืองชลบุรี เมือง  
ฉะเชิงเทรา มาตั้งเป็นเมืองขึ้น  
เมืองพนัสนิคม เจ้าเมืองชื่อ  
พระอินทราชา รวมยกบ้าน  
ขึ้นเป็นเมือง ๒๔ หัวเมือง”

(กรมศิลปากร, ๒๔๓๘, หน้า ๓๖๒ - ๓๖๓)

เมื่อกลุ่มลาวอาสาปากน้ำมาตั้งบ้านเรือนอยู่  
ที่เมืองพนัสนิคมดังกล่าวข้างต้นไม่นาน กองทัพ  
ไทยที่ไปปราบกบฏเจ้าอนุวงศ์เวียงจันทน์ ครั้งนั้น  
กองทัพไทยได้ยกไปที่เมืองนครพนม พระบรมราชา  
(มั่ง) ซึ่งเข้าข้างช่วยเหลือเจ้าอนุวงศ์อยู่ เกิดความ  
เกรงกลัวกองทัพไทย จึงได้พาครอบครัวและไพร่พล  
เมืองจากเมืองนครพนมอพยพหนีไปยังเมืองมหา  
ไชยกองแก้ว กองทัพไทยได้ถามกวาดต้อนผู้คนกลับ  
มาจำนวนมาก ในครั้งนั้น พระอินทราชาเจ้าเมือง

\* ปีชวดฉัฏฐศก คือ ปีชวด จ.ศ.๑๑๕๐ ตรงกับ พ.ศ. ๒๓๗๑ รัชกาลที่ ๓ เสด็จราชย์ได้ ๕ ปี



ภาพที่ ๑๑ เจดีย์วัดหน้าพระธาตุ อ. พนัสนิคม จ.ชลบุรี



ภาพที่ ๑๒ หอไตร คือประเพณีภาคอีสาน วัดใต้ทันต  
อ.พนัสนิคม จ.ชลบุรี



ภาพที่ ๑๓ ใบลานตัวอักษรธรรม วัดใต้ทันตาน ต.พนัสนิคม จ.ชลบุรี

พนัสนิคม จึงเข้ากราบบังคมทูลขอครอบครองเมือง นครพนมที่ได้คามกวางคัตถ์มาได้หันไปอยู่ร่วมกันที่ เมืองพนัสนิคม ก่อนถวายนครพนมพากันไปตั้งหลัก แห่งความดีกลางท้องฟ้าแดด และมักจะตั้งชื่อบ้านคาม

ชื่อบ้านเดิมที่เคยอยู่เมืองนครพนมเดิม เช่น บ้าน บาน บ้านเมืองกลาง (เมืองกาย) บ้านเตาเหล็ก บ้าน เขียงใต้ บ้านจอมศรี บ้านเมืองมงคล บ้านเว่อ บ้านทอง คำ และบ้านนาเห่ลำน้า เป็นต้น\* (เดิม วิภาคย์พจน-

\* (๑) ผู้เรียบเรียงไปสำรวจที่ อำเภอพนมสารคาม เมื่อเดือนพฤษภาคม พ.ศ. ๒๕๕๓ ชาวบ้านบึงอู้นักกล่าวว่า เป็น ชาวพวนหลายหมู่บ้าน ได้แก่ บ้านเมืองกาย บ้านเตาเหล็ก บ้านลาดขวาง บ้านเขียงใต้ บ้านเมืองมงคล บ้านนาเห่ลำน้า บ้านท่าลาดเหนือ ฯลฯ เป็นต้น

(๒) หัวหน้าอพยพเป็นกลุ่มเกี่ยวข้องกับเจ้าเมืองพนัสนิคม และเป็นเครือญาติกัน ยังจดจำกันได้ เช่น นางจวง นางเทพ เป็นญาติกับเจ้าเมือง เป็นต้น

ถิจ, ๒๕๓๐, หน้า ๒๘๔)

กลุ่มดาวอาสาปากน้ำเมื่อมาตั้งหลักแหล่งที่เมืองพนมสนิกมซึ่งเป็นพื้นที่ดอน จึงมีความพอใจกว่าพื้นที่ลุ่มที่มีน้ำท่วมในฤดูน้ำหลาก ดาวอาสาปากน้ำและดาวนครพนมได้ช่วยเหลือราชการ เช่น เป็นกองกำลังปราบกบฏด้วยที่เมืองจะเซิงเทรา

ในสมัยรัชกาลที่ ๔ เมืองพนมสนิกมมีผู้คนจำนวนมาก และชุมชนลาวบริเวณบ้านท่าซำมีชุมชนหนาแน่นพอที่จะยกเป็นเมืองได้ จึงทรงพระกรุณาโปรดเกล้าฯ ยกบ้านท่าซำขึ้นเป็น เมืองพนมสารคาม\* (กรมศิลปากร, ๒๕๐๘, หน้า ๓๒๒) และโปรดเกล้าฯ ให้ขึ้นกับเมืองจะเซิงเทรา เกี่ยวกับเรื่องตัวชื่อเมืองพนมสารคามนี้ เดิม วิชาญพจนกิจ (๒๕๓๐, หน้า ๒๘๓) ได้ให้ความเห็นว่า "ครั้นพระราชประสงค์จะให้บ้านเมืองเกิดสัมพันธ์กับเมืองนครพนมเดิม เพราะพม่าเมืองส่วนมากหรือเกือบทั้งอันในสมัยนั้น เป็นกลุ่มดาวอพยพจากเมืองนครพนม\*\*

เจ้าเมืองพนมสารคามคนแรก คือ พระแก้วกลางฉวรงค์ (ชาวทวนอพยพจำนวนมาก) และเจ้าเมืองคนสุดท้ายคือ พระพนมสารสินทร์ (กลุ่ม) พระพนมสารสินทร์เคยไปราชการปราบฮ่อเมื่อ พ.ศ. ๒๔๔๘ ใน

สมัยรัชกาลที่ ๕ ด้วย (เดิม วิชาญพจนกิจ, ๒๕๓๐, หน้า ๒๘๔) เนื่องจากชาวทวนอพยพมารวมกันเมื่อ พ.ศ. ๒๓๘๖

ชุมชนกลุ่มดาวอาสาปากน้ำ และกลุ่มดาวนครพนมได้ตั้งรกรากรวมกับชุมชนไทย ชุมชนจีน ในบริเวณใกล้เคียง สร้างความสัมพันธ์อันดีกันสืบต่อมา และมีการปรับเปลี่ยนวิถีชีวิตให้กลมกลืนทางด้านวัฒนธรรม เอกอัครราชทูตทางวัฒนธรรมดั้งเดิมก็สูญหายไปบ้าง

## ๒. เมืองกระบินทร์บุรี

บริเวณอำเภอกระบินทร์บุรีต่อเนื่องไปจนถึงชายแดน อำเภออรัญประเทศ แต่เดิมมันอยู่ในขอบเขตของเมืองประจิม (ภายหลังเปลี่ยนนามเป็นปราจีนบุรี) มีสภาพเป็นนิคมคามชนบทชุมชนไม่ใหญ่โตมากนัก มีชื่อเรียกว่า บ้านหินแร่ (อรัญประเทศ) บ้านทุ่งนุช (อำเภอวัฒนานคร) บ้านด่านหนูมาน (กระบินทร์บุรี) บ้านกบและ (อำเภอประจันตคาม) ในสมัยรัชกาลที่ ๓ ได้ปราบกบฏเจ้าอนุวงศ์เวียงจันทน์ เมื่อ พ.ศ. ๒๓๘๖ - ๒๓๘๙ ได้อพยพประชากรเมืองสกลนครให้มาตั้งภูมิลำเนาในเขตหัวเมืองชั้นโท ในแขวงเมืองปราจีนบุรี ฉะนั้น นิคมคามดังกล่าว

\* บ้านท่าซำ คือตลาดพนมสารคาม คนปัจจุบันไม่เรียกบ้านท่าซำนานแล้ว

\*\* ดูรายละเอียดในหัวข้อ กลุ่มดาวทวน หน้า ๒๘



ข้างต้นจึงมีชุมชนลาวอพยพมาตั้งอยู่ปะปนกับคนไทยที่เป็นชนพื้นเมืองเดิมส่วนหนึ่ง และชาวเขมรที่อพยพข้ามมาตั้งหลักแหล่งทำกินอีกพวกหนึ่ง แต่กระนั้นก็ตาม หากพิจารณาด้านภาษาพูดแล้วพบว่า ประชาชนกลุ่มไทยลาวจะมีจำนวนมากกว่ากลุ่มอื่น ๆ และประชาชนกลุ่มไทยลาวได้เพิ่มจำนวนมากขึ้นในชนชั้นหลานเหลน และทวีคูณมากขึ้นในปัจจุบัน

เจ้าพระยาบดินทรเดชา (สิงห์ สิงหเสนี) เมื่อครั้งดำรงตำแหน่งพระราชสุภาวดี เป็นแม่ทัพปราบกบฏเจ้าอนุวงศ์เวียงจันทน์ ยกทัพไปยังเมืองสกลนคร (สมัยนั้นเรียกว่า สกลทวาปี) พบว่า กรมการเมืองสกลนคร (เจ้าเมือง อุปฮาด ขาววงศ์ราชบุตร) ไม่ใส่ใจป้องกันเมืองปล่อยให้ข้าศึก (กองทัพเจ้าอนุวงศ์-ผู้เขียน) เข้าเมืองได้โดยง่าย ตรวจตรากองทัพ อารู ก็ไม่ได้ตระเตรียมหาไว้ป้องกัน เมื่อทราบความจริงแล้ว กรมการเมืองสกลนครมีใจเข้าข้างเจ้าอนุวงศ์-ผู้เขียน) เป็นการขัดขืนพระราชอาญาศึก จึงสั่งให้อาคั้วพระธานี (คือ พระประเทษธานี) เจ้าเมืองสกลทวาปีไปประหารชีวิตเสีย ส่วนอุปฮาดและราชบุตรไม่ได้คิดล่วงถึง กล่าวถึงแต่ราชวงศ์จึงมีความมิชอบการราชการด้วย เจ้าพระยาบดินทรเดชา จึงให้เป็นหัวหน้าอพยพไพร่พลเมืองสกลทวาปี มาตั้งรักษาด่านที่บ้านด่านหนุมาน แขวงเมืองปราจีนบุรี (เดิม วิทยาภรณ์พจนกิจ, ๒๕๓๐, หน้า ๒๗๕ - ๒๗๖) กองเหนือประชากรไว้รักษาพระธาตุเชิงชุม

เพียง ๑๐ คำบล และให้ราชวงศ์เมืองกาฬสินธุ์มารักษาเมืองสกลทวาปีไว้พลางก่อน การเดินทางอพยพมาครั้งนั้นรอนแรมกันหลายเดือนกว่าจะถึงบ้านด่านหนุมาน และแต่งตั้งให้ราชวงศ์เป็นหัวหน้าคุมไพร่พลชาวลาวยอพยพ ภายหลังเมื่อเกิดสงครามกับญวนในประเทศเขมร เจ้าพระยาบดินทรเดชา ผู้เป็นแม่ทัพพลางได้เกณฑ์ไพร่พลรักษาด่านหนุมานไปช่วยทำศึกญวนในเขมรด้วย เมื่อเสร็จศึกจึงกราบบังคมทูลขอยกบ้านด่านหนุมาน (เป็นเมืองกระบิ่นทร์บุรี และขอยกตั้งราชวงศ์เมืองสกลทวาปี หัวหน้าลาวยอพยพบ้านด่านหนุมาน เป็น "พระกำแหงมหิมา" เจ้าเมืองกระบิ่นทร์บุรี สมเด็จพระนั่งเกล้าฯ ทรงพระกรุณาโปรดเกล้าฯ แต่งตั้งตามที่ขอ คือมากลุ่มลาวเมืองกระบิ่นทร์บุรีได้ขยายชุมชน และแยกย้ายไปบุกเบิกพื้นที่ที่ห่างไกลกัน เกิดเป็นชุมชนใหญ่ต่อมา และบางส่วนก็อยู่รวมกับคนไทยพื้นเมืองเดิมอีกจำนวนหนึ่ง เมื่อเกิดเป็นชุมชนใหญ่พอตั้งเป็นเมืองได้ ก็ทรงพระกรุณาโปรดเกล้าฯ ให้เป็นเมือง ดังปรากฏในพระราชพงศาวดารกรุงรัตนโกสินทร์ รัชกาลที่ ๓ ว่า

"เมืองขึ้นมหาศไทย บ้านกบจะยก  
ขึ้นเป็นเมืองประจันตคาม ยกด่าน  
หนุมานขึ้นเป็นเมืองกระบิ่นทร์บุรี  
บ้านหินแรยกขึ้นเป็นเมืองอรัญประเทศ  
บ้านทุ่งเขยกขึ้นเป็นเมืองวัฒนานคร..."

(กรมศิลปากร, ๒๕๔๑, หน้า ๓๖๑)



เมืองกระบินทร์บุรีน่าจะได้รับการโปรดเกล้าฯ ให้ตั้งขึ้นก่อนเมืองวัฒนานคร เมืองอรัญประเทศ เมืองประจันตคาม เพราะมีหลักฐานในพระราชพงศาวดารว่า เจ้าพระยาบดินทรเดชา เติริยมกองทัพรบกับญวนที่เขมรเชิงตะกุ่ม ในประเทศเขมรเมื่อ พ.ศ. ๒๓๘๔ ในการตั้งค่ายครั้งนั้นมีกองทัพอเมืองกระบินทร์บุรี ของพระกำแพงมณีมา ด้วย ดังนี้

ฝ่ายทัพบก เจ้าพระยาบดินทรเดชา  
จัดให้เจ้าพระยาธรรมาธิราชวงศ์  
พระพรหมบริรักษ์ นายทัพนายกอง  
คุมคนไทย เขมร ลาว ไครย เขมรป่าดง  
รวม ๑๑,๕๐๐ คน ยกออกไปกอง  
ขุดใหม่ ได้ตั้งค่ายไว้ที่เขมร  
เชิงตะกุ่มเรียงกันไป ๒๐ ค่าย ห่าง  
ค่ายญวนประมาณ ๖๐ เส้น แล้วสั่ง  
ให้นำค่ายดับตั้งประชิดเข้าไปหา  
ค่ายพระยาอภัยสงคราม  
หลวงรักษาทพ หลวงภูมิลิขิต  
อมรินทรสาป ค่าย ๑  
พระองค์พี่หลวงสงคราม พระองค์แก้ว  
พระยานครเขื่อนมราช  
พระยาแสนราชภูษณทรคัย ๑  
พระพรหมบริรักษ์ พระกำแพงมณีมา  
เมืองกระบินทร์บุรีคัย ๑  
พระนรินทรโยธา พระยามหาเสนา

ค่าย ๑ พระยาธรรมาธิราชวงศ์  
นครราชสีมาค่าย ๑ ให้ขุนดินท้าว  
เป็นบิ่อมขึ้นทุกค่าย..”

(กรมศิลปากร, ๒๔๘๑, หน้า ๓๖๑)

แสดงว่าเมืองกระบินทร์บุรีได้ตั้งขึ้นก่อนเมืองบิรารัตนังกล่าวข้างต้น ก่อน พ.ศ. ๒๓๘๔ และเมืองบิรารัตนังกล่าวข้างต้นน่าจะตั้งขึ้นประมาณ พ.ศ. ๒๓๘๒ หรือหลังจากนั้นเล็กน้อย

### ๓. กลุ่มลาวพวน

นอกจากนี้ยังมีกลุ่มลาวพวน ที่อพยพมาตั้งหลักแหล่งในแขวงเมืองปราจีนบุรี บริเวณอำเภอศรีมหาราชา และอำเภอศรีมโหสถ (โคกปึก) อีกกลุ่มหนึ่ง ชาวลาวพวนอพยพเข้ามาอยู่ในประเทศไทยหลายครั้งครั้งแรกมีการอพยพชาวพวนมาพร้อมกับไทยทรงดำ (ไทยดำ หรือคนไทยเรียกว่า ลาวโซ่ง) ในสมัยรัชกาลที่ ๑ เนื่องจากชาวเมืองแฉ่ง (ไทยดำ) และเมืองพวน (ไทยพวนเมืองเชียงขวาง) แข็งข้อไม่ยอมขึ้นกับเมืองเวียงจันทน์ เจ้าเมืองเวียงจันทน์ (เจ้า นันทเสน) จึงส่งกองทัพไปปราบปรามและกวาดต้อนไทยทรงดำ ไทยพวน ส่งลงมากรุงเทพมหานครจำนวนมาก สมเด็จพระพุทธยอดฟ้าจุฬาโลก โปรดเกล้าฯ ให้ส่งลาวทรงดำออกไปตั้งอยู่เมืองเพชรบุรี ลาวพวนให้ตั้งอยู่กรุงเทพฯ ดังประชุมพงศาวดาร ภาคที่ ๕ กล่าวว่า

“อยู่มานมืองแวงเมืองพวนตั้งขัดแข็ง  
 ต่อเมืองเวียงจันทน์ เจ้าเมืองเวียงจันทน์  
 จึงแต่งกองทัพขึ้นไปตีเมืองแวง  
 เมืองพวนได้พวกลาวทรงดำลาวพวน  
 ส่วนมากกรุงเทพฯ พระบาทสมเด็จพระพุทธยอดฟ้าจุฬาโลกโปรดให้  
 ส่งลาวทรงดำออกไปตั้งอยู่มือง  
 เพชรบุรี ลาวพวนให้ตั้งอยู่  
 กรุงเทพฯ”

(กรมศิลปากร, ๒๕๐๖, หน้า ๓๔๔)

ลาวทรงดำ (ไทยดำ หรือลาวโขง) ไม่อยู่  
 อำเภอบ้านหมอม จังหัดเพชรบุรี ต่อมาขงย้ายมาอยู่  
 ที่ดอน คืออำเภอยะโยย จังหัดเพชรบุรี และอำเภ  
 อุทอง จังหัดสุพรรณบุรี ส่วนลาวพวนนั้นไม่มีลัก  
 ฐานว่าอยู่ในกรุงเทพฯ บริเวณใด

ตามหลักฐานลาวพวนกลุ่มใหญ่ได้อพยพมา  
 เมื่อครั้งสมัยรัชกาลที่ ๓ เมื่อครั้งกองทัพเข้าไปคล้อง  
 ก่อรถประชาชนในฝั่งตะวันออกแม่น้ำโขง หลังจก  
 การปราบกบฏเจ้าอนุวงศ์ในปี พ.ศ. ๒๓๖๐ ประเทศ  
 ไทยก็ทำศึกสงครามกับญวนเป็นประเทศเขมร แต่  
 กระนั้นก็ตามญวนพยายามเข้ามาครอบครองหัวเมือง

ปลายเขตของหลวงพระบางและเวียงจันทน์ โดย  
 เฉพาะเมืองหัวพันทั้งหก (ชาวไทยดำหรือผู้ไทย)  
 และเมืองเชียงขวาง (ลาวพวนหรือไทยพวน) ในปี  
 พ.ศ. ๒๓๘๖ สมเด็จพระนั่งเกล้าฯ (รัชกาลที่ ๓)  
 โปรดเกล้าฯ ให้เจ้าพระยาธรรมา (สมบุญ) เป็นแม่  
 ท้าเกณฑ์ทัพเมืองสวรรคโลก เมืองแพร่ เมืองหลวง  
 พระบาง ยกไปเมืองหัวพันทั้งหกและเมืองพวนใน  
 ครั้งนั้นเจ้าเมืองหัวพันทั้งหกอ่อนแอและช่วยจับได้  
 กองทัพพวนออกไป ส่วนเมืองสุโขทัย เมืองเชียงขวาง  
 ก็อ่อนแอและช่วยทัพที่กองทัพพวนออกไป ดังพระ  
 ราชโองการครุฑรัตนโกสินทร์ รัชกาลที่ ๓ ฉบับ  
 เจ้าพระยาทิพากรวงศ์ว่า

“เจ้าเมืองพวนทั้งหกที่ได้รับกองทัพ  
 พระราชวรินทร์เข้าไปในเมืองพวน ณ  
 วันเดือน ๔ แรม ๖ ค่ำ ปีมะเส็ง  
 เบญจศก (วันที่ ๒๔ กุมภาพันธ์  
 พ.ศ. ๒๓๗๖) ครั้นเวลา ๓ ชามเศษ  
 เจ้าเมืองพวนรับทัพพระราชวรินทร์  
 เข้าล้อมจับองค์พญ อดุลย ซึ่งรักษา  
 เมืองพวน นายไพร่ ๔๐๐ คน พวก  
 ลาวเมืองพวนจับฆ่าเสียสิ้นแล้ว

\* เติม วิชาญทองถึง บันทึกไว้เป็นเชิงอรรถ ตอนกองทัพตีเมืองสุโขทัย ในหนังสือ ฝั่งขวาแม่น้ำโขง พหุ  
 ๔๓๐ ว่า “อยู่ในแขวงเมืองเชียงขวางปัจจุบัน พวกนี้รู้สีกว่าถูกกวาดค้อนไปอยู่ทางบ้านหมี่ สยามแวง เมืองลพบุรี  
 และบ้านทับก๊ก วังหิน พุ่งโพธิ์ อำเภอตะพานหิน จังหวัดพิจิตร”

แต่ญวน ๑๐๐ คนซึ่งตั้งค่ายรักษาอยู่  
ณ เมืองชุนนั้น เจ้าเมืองพวนก็  
ได้มีหนังสือมาบอกให้เจ้าอุปฮาด  
เจ้าราชบุตร เจ้าโขน เจ้าคัง เมืองกำง  
เมืองชุนพร้อมกันจับฆ่าเสียให้สิ้น"

(กรมศิลปากร, ๒๕๓๘, หน้า ๖๐)

ชาวพวนหากจะตั้งบ้านเรือนอยู่ที่เดิม  
เจ้าพระยาธรรม (สมบุญ) แห่งทัพเห็นว่า เมื่อกองทัพ  
ไทยยกกลับลงมา ญวนก็คงส่งกองทัพมาเร่งก  
รวมถูกราวพวนอีก และขณะนั้นไทยกำลังทำศึก  
สงครามกับญวนในประเทศเขมร หากทิ้งไว้ชาวพวน  
จะเป็นกำลังทัพ และแหล่งเสบียงอาหารให้กองทัพ  
ญวน จึงให้กองทัพกวาดรวบเอาไปตั้งอยู่ที่บ้าน  
พันลำ (แขวงบริดจ์ที่ชัยภูมิ) ครั้นชาวครัว  
อพยพมาอิงหนองคายแล้วมุ่งเดินทางต่อไป  
ทางทพนทนคร หัวฝ้ายและชาวพวนจำนวนหนึ่ง  
ไม่พอใจแม่ทัพ จึงพาครอบครัวชาวพวนหนีกลับไป  
จำนวนมาก ดัง "พงศาวดารเมืองพวน" ฉบับเจ้าคำ  
หมั่น วงกตรัตน์\* บันทึกว่า (เจ้าเมืองเมืองอุบลราชธานี)

แม่ทัพไทยจึงบังคับให้เจ้าสารคาม  
คือนเอาครัวพวนลงไปเพื่อตั้งอยู่  
บ้านพันลำ ครัวพวน ๕,๐๐๐ คน

ถูกอพยพไปอิงหนองคายแล้วจะเอา  
เลยไปบางกอก เมื่อเห็นดังนั้น เจ้าชะ  
และเจ้าสาธุบุตร เจ้าหมื่นน้อย  
ก็คือนเอาครัวลี้ภัยหนีขึ้นมาได้  
๓,๐๐๐ คน แต่มาตามทางอดข้าว  
คายหลาย ส่วนครัวซึ่งหนีขึ้นมา  
นำหมู (ตามพรรณาพว) นั้น ถูกอพยพ  
ไปตั้งบ้านอยู่ที่บ้าน ท่าสาณ"

(คำหมั่น วงกตรัตน์, เจ้า, ๒๔๕๕, หน้า ๑๔ - ๑๕)

บ้านท่าสาณ คือ บ้านท่าข่าน (อำเภอพนม  
สารคาม) แสดงว่า ชาวพวนอพยพมาครั้งถึงนี้ รัช  
กาลที่ ๓ ทรงโปรดเกล้าฯ ให้ไปตั้งบ้านเรือนอยู่รวม  
กับชาวนครพนม (แขวงเมืองหน้าสามัคคี) ที่อพยพมา  
ครั้งก่อนหน้านั้น (ตั้งบ้านเรือนตามลำคลองท่าสาต)  
ภายหลังชาวพวนได้ขยายชุมชนไปตั้งบ้านเรือน  
บริเวณคงศรีมหาโพธิ ซึ่งปัจจุบันอยู่ในเขตอำเภอ  
ศรีมโหสถ (บ้านโคกปิ่น บ้านสระข่อย บ้านม่วงขาว  
บ้านโคกพนมดี บ้านคู่อำพัน บ้านหนองสะแก บ้าน  
โคกมอญ (โคกไทย) บ้านสระมะเขือ) และอำเภอศรี  
มหาโพธิ (บ้านหัวข่า บ้านโพธิไช บ้านหอยโคก บ้าน  
หัวหว้า บ้านคงกระทองยาง บ้านโพธิชุม ฯลฯ)  
จังหวัดปราจีนบุรี ชาวพวนกลุ่มอำเภอศรีมหาโพธิ  
อำเภอศรีมโหสถ และอำเภอพนมสารคาม ยังรักษา

\* เจ้าคำหมั่น วงกตรัตน์ เป็นผู้สืบเชื้อสายเจ้าเมืองพวน



ภาพที่ ๔๔ ศาลปู่ตา บ้านเมืองกาย อ. พนมสารคาม จ. ฉะเชิงเทรา



ภาพที่ ๑๕ ศาลปู่ตา บ้านห้วยขา ต. ศรีมหาโพธิ์ จ. ปราจีนบุรี

จารีตประเพณีตามวัฒนธรรมทวนไว้อ่อนช้งดี ไม่  
ว่าทวน(ทวน) ประเพณี และพิธีกรรม ยังปฏิบัติตาม  
สืบทอดสองคองตบตี

ชุมชนลาวนครพนม และลาวทวนที่ตั้งชุมชน  
อยู่บริเวณคลองพนมธารคาม(คลองท่าลาด) และตง  
ศรีหาโพธิ์นั้นแสดงว่า กลุ่มชาวทวนมีจำนวนมาก  
และมีลูกหลานเจ้าเมืองควบคุมมาด้วย ส่วนลาว  
นครพนมที่มาตั้งบ้านเรือนอยู่ก่อนนั้นคงจะมีจำนวน  
น้อยกว่าและไม่มีชนชั้นหัวหน้าระดับทั่วเพียหรือลูก  
หลานเจ้าเมือง ฉะนั้น เมื่อตั้งเมืองพนมธารคาม โดย  
ยกบ้านท่าข้ามเป็นเมืองพนมธารคาม ในสมัยรัชกาล  
ที่ ๔ นั้น จึงทรงพระกรุณาโปรดเกล้าฯ ให้หัวหน้  
ชาวทวนเป็นเจ้าเมืองพนมธารคาม (ครอบครัวคุณา  
เขตถึง อำเภอกสิรมหาโพธิ์ และอำเภอกสิรมหาโพธิ์ ใน  
ปัจจุบันด้วย) ดังที่ เคน ภาณุภักดิ์ (๒๕๓๐)  
เขียนไว้ว่า

“เจ้าเมืองพนมธารคามคนแรกคือ

พระแก้วกลางณรงค์ (ชาวทวน

อพยพรุ่นแรก) ดังกล่าวด้วยข้างต้น”

อาจารย์บุญช่วย งามศรี อดีตครูประจำด  
อาบ ๗๑ ปี พ.ศ. ๒๕๔๓ เป็นชาวบ้านหัวข  
อำเภอกสิรมหาโพธิ์ กล่าวว่า ยังมีลูกหลานพระแก้ว  
กลางณรงค์อยู่บ้านหัวข และหมู่บ้านใกล้เคียง โดย  
เฉพาะสาธิตปุคาประจำหมู่บ้านหัวข ชื่อว่า “ทาสพระ

แก้วกลางณรงค์” ด้วย (สัมภาษณ์ อาจารย์ บุญช่วย  
งามศรี, ผู้ให้สัมภาษณ์, เมื่อเดือนพฤษภาคม ๒๕๔๓)

๔. กลุ่มของ

ชาวทวนเป็นกลุ่มชนดั้งเดิมที่อาศัยอยู่  
ตามป่าเขาในหัวเมืองภาคตะวันออกเฉียง ตั้งแต่เมื่อ  
ระของ จันทบุรี และตราด ประวัติความเป็นมาของ  
กลุ่มชาติพันธุ์ของ ไม่ทราบแน่ชัดได้ว่าได้มาตั้ง  
หลักแหล่งบริเวณหัวเมืองภาคตะวันออกเฉียงเมื่อใด แต่  
ความเข้าใจของนักวิชาการเชื่อกันว่า ชาวทวนเป็น  
กลุ่มชาติพันธุ์ที่ตั้งหลักแหล่งก่อนชนกลุ่มอื่น ๆ โดย  
อธิบายว่า ชื่อนี้บ้านนามเมืองส่วนหนึ่งเป็นภาษาของ  
นั่นคือ ชาวทวนได้อาศัยอยู่ก่อนคนไทย และเรียกชื่อ  
บ้านนามเมืองเหล่านั้นไว้ก่อน คนไทยที่มาตั้งหลัก  
แหล่งภายหลังจึงเรียกชื่อบ้านนามเมืองตามภาษา  
ของเข้ ระของ แกดง (บ้าน)เพ (บ้าน)กรัว (บ้าน)  
โฆม (เขา)ระมา (บ้าน)ละโถ (บาง)กะจะ (บ้าน)สิ่ว  
ข้าหัน (เขา)ระยา ฯลฯ

ชาวทวนมีภาษาพูดของตนเอง เรียกว่า “ภาษา  
ทวน” เป็นภาษาในกลุ่มมอญ-เขมร และมีคำยืมภาษา  
ไทยจำนวนมากในภาษาปัจจุบัน ชาวทวนเป็นกลุ่ม  
ชาติพันธุ์ที่ไม่นิยมคบค้ากับคนต่างกลุ่มชาติพันธุ์ จึง  
มักจะย้ายหลักแหล่งไปอยู่รวมกลุ่มกันในป่าเขา และ  
เก็บของป่ามาขายแลกอาหาร หรือซื้อเครื่องมือ  
เครื่องใช้ในครัวเรือน ดังที่ ม. ศรีบุตรา (๒๕๔๗)  
เขียนไว้ว่า

“พวกของเป็นชนพื้นเมืองของภาค  
ตะวันออกของไทย ซึ่งได้อาศัยอยู่  
บริเวณนี้มานานเท่าใดไม่ปรากฏ  
บริเวณดังกล่าวนี้ใกล้เคียง จังหวัด  
ระยอง จันทบุรี ตราด รวมไปถึง  
จังหวัดพิน และกำแพงเพชร  
ชนพื้นเมืองดำรงชีวิตอยู่ด้วยการหา  
ของป่า เช่น ถั่วลิสง ถั่วคั่ว หอย ทำ  
น้ำมันยาง ห่านน้ำผึ้ง (โดยเฉพาะ  
ลูกกระวานเครื่องเทศ ราคาแพง)  
เป็นต้น ปัจจุบันมีผู้สืบเชื้อสายมา  
จากของอาศัยอยู่ที่นี่ต่าง ๆ เช่น  
ตำบลตะเคียนทอง ตำบลพลวง ใน  
ท้องที่อำเภอระยอง และตำบล  
ทับโพธิ์ อำเภอโป่งน้ำร้อน จังหวัด  
จันทบุรี แดนที่ถือเขาบรรทัด  
ในจังหวัดตราด ส่วนทางเขมร  
ก็มีใน จังหวัดพิน จังหวัดกำแพง  
แดนที่ถือเขาบรรทัดเช่นกัน”

ส่วนในเขตจังหวัดของนั้นไม่พบ  
ชาวของในปัจจุบัน แต่ถ้าจะเชื่อได้ว่าในสมัยต้นกรุง  
รัตนโกสินทร์นั้น ยังมีชุมชนชาวของอยู่ทั่ว ๆ ไป แต่  
ภายหลังชาวของได้รับวัฒนธรรมจากคนไทย จึงเริ่ม  
พูดภาษาไทยและแต่งงานกับคนไทย จนชั้นลูกหลาน  
จึงกลายเป็นคนไทยไปโดยปริยาย ดังเมื่อครั้งสุนทร

ภูไปเยี่ยมบิดาที่บ้านกร่ำ เมืองแกลง ยังกล่าวหาว่าชาว  
บ้านพลึงคือเป็นชาวของไว้ในนิราศเมืองแกลงด้วย  
(บ้านพลึงคือในปัจจุบันอยู่ห่างจากบ้านกร่ำ ๓ - ๔  
กิโลเมตร) ว่า

“ด้วยเดือนเก้าเข้าธาเป็นหน้าฝน

จึงขัดสนสิ่งของต้องประสพ  
กรั้นแล้วอดไม่ทานปิ่นดรงค์  
ไปบ้านพลึงก็ตั้งริมฝั่งคลอง  
ดูหนุ่มสาวชาวบ้านว่าเคยรู้จัก

ไม่ควรคิดเข้าในกอนอักษรธมของ  
ล้วนวงศ์วานวันเครือเป็นเชื้อของ  
ไม่เหมือนน้องนิกน่าน้ำตากระเด็น”

(สุนทรภู่, อ้างถึงใน พ. ณ ประมวลนิราศ, ๒๔๕๕,  
หน้า ๔๖)

วัฒนธรรมของกลุ่มชาติพันธุ์ของมีวิถีชีวิต  
เรียบง่าย ตั้งบ้านเรือนรวมกันเป็นชุมชนขนาดเล็ก  
และไม่นิยมตั้งบ้านเรือนตาว เพราะต้องเกยตื้นย้าย  
ไปตามความอุดมสมบูรณ์ของพืชพรรณของป่าและ  
แหล่งล่าสัตว์ แต่เดิมนั้นชาวของไม่นิยมทำเกษตร  
กรรมปลูกพืชไร่มา แต่กลับต้องเที่ยวหาของป่า ล่า  
สัตว์ ฉะนั้น จึงต้องเคลื่อนย้ายไปตามแหล่งอาหาร

๑. วิถีชีวิตและความเป็นอยู่ ชาว  
ของเป็นกลุ่มชาติพันธุ์ที่เก็บตัวไม่ชอบคบค้ากับคน  
ต่างกลุ่ม ฉะนั้น จึงพบว่ารูปร่างลักษณะของชาวของ



ยังคงลักษณะเด่นของกลุ่มชาติพันธุ์คือ ผมหอก ผิว  
คล้ำ รูปร่างเตี้ยเมื่อเทียบกับคนไทยทั่วไป หน้าตา  
ทรงเหลี่ยม คางสั้น จมูกแบน ไม่ค่อยจะมีดั้งจมูก เบ้า  
ตาลึกมีขนคิ้ว คิ้วหนา ขากรรไกรกว้าง

บ้านเรือนอาศัยปลูกง่าย ๆ มุงด้วยใบระกำ  
ใบชง (ต้นไม้ใบคล้ายข้าว ใ้ผิวลำต้นสานเชือกได้) นำ  
มาเย็บเป็นต้นคล้ายด้ายจาก ส่วนไม้ทำโครงสร้างจะใช้  
ไม้ลำต้นกลม ๆ หรือไม้ไผ่ ขยทึ้นสูง ๑ - ๑.๕ เมตร  
(บันได ๓ - ๕ ขั้น) ฝาเรือนใช้ไม้ไผ่ฟากสับ ส่วนพื้น  
บ้านใช้ไม้ไผ่ฟากสับเช่นเดียวกัน บ้านที่มีพื้น  
กระดานพบจำนวนน้อย

ส่วนเครื่องเรือนมีใช้เฉพาะที่จำเป็น และ

ส่วนใหญ่จะเป็นเครื่องใช้ที่ตนเอง เช่น เตาก่อมเผา  
กระจำ ตะขวยค้ำน้ำ เครื่องนอนก็มีเสื่อ หมอน ผ้า  
ห่ม เก้าอี้จำเป็น เครื่องครัวมีจำนวนน้อย

แม้ว่าในปัจจุบันชาวซองจะตั้งหลักแหล่ง  
เป็นที่ และทำการเกษตรกรรมแทนการหาของป่าและ  
ล่าสัตว์แล้วก็ตาม แต่ชาวซองก็ยังนิยมเพาะปลูก เลี้ยง  
สัตว์ พืชอยู่พอใช้ในครัวเรือน ไม่นิยมทำให้อำนาจ  
ฉะนั้น ชาวไทยในที่ราบลุ่มภาคใต้จึงมักจะกล่าวว่า  
“ซองมีใจเอื้อเฟื้อต่อเพื่อนบ้าน ไม่รักนาความสะอาด  
บ้าน” ชาวซองจึงไม่นิยมที่จะติดต่อกับคนแปลกหน้า  
ต่างกลุ่มวัฒนธรรม



ภาพที่ ๑๖ ชาวซองไท่กรุดมตรี



ภาพที่ ๔๗ ชาวองและพิธีกรรม

๒. ภาษาของ ภาษาของเป็นภาษากุ่มมอญ-เขมรสาขาหนึ่ง ชาวขอมมีคำภาษาพูด ไม่มีตัวหนังสือ จากการศึกษาภาษาของแล้วน่าจะเชื่อว่าเป็นภาษาถิ่นเขมรสาขาหนึ่ง นั่นคือ มีคำเขมรจำนวนหนึ่งแต่ออกเสียงเพี้ยนกับคำเขมรมาตรฐาน นักภาษาศาสตร์พอจะเทียบเคียงคำเขมรได้ แต่ชาวขอมในสมัยหลังต้องติดต่อดัมพันท์กับคนไทยมากขึ้น จึงมีคำยืมภาษาไทยจำนวนมากขึ้น โดยเฉพาะในปัจจุบัน ชาวขอมรุ่นใหม่พูดได้ทั้งภาษาไทยและภาษาของ ดัง วรรณิการ์ เณนิทานนท์ (๒๕๒๒, หน้า ๔๕) เขียนไว้ว่า

“คนของพูดภาษาเขมรเพราะมีเสียงขลุ่ย ๆ ซัก ๆ คล้ายภาษาเขมร แต่แท้จริงแล้วเขาพูดภาษาของกัน คนที่ไม่รู้ภาษาเขมรจะฟังไม่รู้เรื่องเลย จากการสังเกตจากคำศัพท์ต่าง ๆ ในภาษาของจะเห็นได้ว่าภาษาของเป็นการนำเอาภาษาไทยกับภาษาเขมรมารวมกันเป็นภาษาของ จะสังเกตได้จากการเรียกสิ่งของบางอย่างก็เรียกตรงกับภาษาไทยและบางอย่างก็ตรงกับภาษาเขมร”

ตัวอย่างประโยคภาษาของ เช่น		
ฉัน(ฉัน)จะเจอตาลาด	-	ฉันจะไปตลาด (เจว - เขมรดั้งเดิม - เขมรมาตรฐาน - ไป)
ฉันวิ่งไปดอง	-	ฉันวิ่งข้าว (ไปดอง - ขง - ข้าว)
อยู่เจวก่อนข	-	พ่อไปทำนา (เขมรออกเสียงว่า โอว = พ่อ เจว - ไป เทวอ = ทำ แชร = นา)

จากการศึกษาเชิงสำรวจภาษาของพบว่า มีคำยืมภาษาไทยจำนวนมาก ส่วนคำที่เป็นภาษาเขมรก็ออกเสียงต่างกับคำเขมรมาตรฐาน เพราะเป็นภาษา

ถิ่นเขมรสาขาหนึ่ง ในที่นี้จะทดลองเทียบคำของกับคำเขมรที่มีความหมายเหมือนกัน (เลือกเฉพาะคำที่มีเสียงใกล้เคียงกัน)

ของ	เขมร	ความหมาย
โม้ย	โมย	หนึ่ง
โม้ยร่อย	โมยรอย	หนึ่งร้อย
ฟ่ายร่อย	ปียรอย	สองร้อย
กะปัด	กำปัด(ขำปัด)	ผ้าขี้ริ้ว
เฮา	ฮาว	เสื้อ
ชอ	จอ(ปิจอ)	หมา
ว่า	ฮวา (ฮะวา)	อิง
กะปาว	กระเบย	ควาย (กระป้อ)
ชุก	จูก	หนู
ลุง	โลง	มะพร้าว
กะเทด	มะเต๊ะ	พริก
ท้อ	เทวอ	ท่า
เจว	ตีว	ไป

๓. ประเพณีวัฒนธรรม ชาวขอมนับถือผี (นับภูบั่นนับถือนาคาพุทธ) ทุกครัวเรือนจะมี "หิ้งผี" เชื่อว่าวิญญาณที่สิงสถิตอยู่ในบ้านเรือนจะปกป้องคุ้มภัย ดูแลป้องกันมิให้ผีภายนอกมากระทำลูกเด็กเล็กแดง ฉะนั้น หัวหน้าครอบครัวจึงต้องทำพิธี เช่นตวงประจ่าปี โดยหากนทรวงมาเชิญวิญญาณเข้าทรง เพื่อจะได้สอบถามเรื่องราวต่าง ๆ ในการเช่นตวงประจ่าปีนั้นเจ้าของบ้านต้องเตรียมอาหารหวาน

กาว ขนมต้มแดง ขนมต้มขาว และอุปกรณ์อื่น ๆ นอกจากนี้ ชาวขอมยังนับถือผีบรรพบุรุษ โดยต้องประพาศิตตามจารีตที่บรรพชนได้กระทำกัน

มา หากฝ่าฝืนจารีตเกรงว่าจะถูกผีบรรพบุรุษกระทำเอา ทำมาหากินไม่เจริญรุ่งเรือง หรือนำภัยพิบัติมาสู่ลูกหลาน หรือไม่ช่วยให้ฝนตก สัตว์ป่าทำร้าย เป็นต้น

ประเพณีเพื่อชีวิต เช่น แต่งงาน การคลอดบุตร การเผาศพ ชาวขอมมีพิธีกรรมของกลุ่มชาติพันธุ์ตนเอง แต่ปัจจุบันกระแสวัฒนธรรมเมืองเข้าไปสู่สังคมชาวขอมมากแล้ว พิธีกรรมของกลุ่มชาติพันธุ์ก็หย่อนยานลง และพิธีกรรมแบบชาวไทยก็เริ่มเข้าไปมีบทบาทแทนพิธีกรรมแบบขารัต จนเกือบจะไม่มีพิธีกรรมที่เป็นเอกลักษณ์ดั้งเดิมของชาวขอม

\*\*\*\*\*

## รายการอ้างอิง

- กรมพระยาลำรงราชานุภาพ, สมเด็จพระเจ้าบรมวงศ์เธอ. (๒๕๒๕). ตำนานภาษาไทย. ใน อักษรธรรมนิยมต่าง ๆ. กรุงเทพฯ: คลังวิทยา.
- กรมศิลปากร. (๒๕๓๘). พระราชพงศาวดารกรุงรัตนโกสินทร์ รัชกาลที่ ๓ ฉบับเจ้าพระยาทิพากรวงศ์. พิมพ์ครั้งที่ ๖. กรุงเทพฯ: โรงพิมพ์อมรินทร์พริ้นติ้ง.
- \_\_\_\_\_. (๒๕๒๗). ประชุมพงศาวดาร เล่ม ๔๐ ภาค ๖๕ - ๖๖ เรื่อง พระราชพงศาวดารกรุงธนบุรี ฉบับพันจันทนุมาศ (เจิม). กรุงเทพฯ: โรงพิมพ์คุรุสภา.
- \_\_\_\_\_. (๒๕๐๗). ประชุมพงศาวดาร เล่ม ๑๔ ภาคที่ ๒๒ - ๒๔. พระนคร: โรงพิมพ์คุรุสภา.
- \_\_\_\_\_. (๒๕๐๖). ประชุมพงศาวดาร ภาคที่ ๔ ตอนปลาย และ ภาคที่ ๕. พระนคร: โรงพิมพ์คุรุสภา.
- \_\_\_\_\_. (๒๕๔๑). พระราชพงศาวดารกรุงรัตนโกสินทร์ รัชกาลที่ ๓ (พ.ศ. ๒๓๖๗ - ๒๓๙๔) ฉบับเจ้าพระยาทิพากรวงศ์. พระนคร: โรงพิมพ์โสภณพิพรรฒธนากร.
- \_\_\_\_\_. (๒๕๕๕). พระราชพงศาวดารกรุงรัตนโกสินทร์ รัชกาลที่ ๒. พระนคร: โรงพิมพ์ไทย อีสานเอก.
- กรณีการ์ เกนิกันนท์. (๒๕๒๒). ของ. กรุงเทพฯ: บรรณกิจ.
- คำหมั่น วงศ์รัตน์, เจ้า. (๒๕๕๕). ทงสาวะคามเมืองพวน ลำดับกะศักดิ์เมืองพวนและผู้นำสายสกุล. เวียงจันทร์: โรงพิมพ์ดาวทันสมัย.
- เคิม วิภาณพจนกิจ. (๒๕๓๐). ประวัติศาสตร์อีสาน. พิมพ์ครั้งที่ ๒. กรุงเทพฯ: สำนักพิมพ์มหาวิทยาลัยธรรมศาสตร์.
- ท. ณ ประมวณภรณ. (๒๕๕๕). ประวัติศาสตร์อยุธยา. พระนคร: แพร่พิทยา.
- น. ทวีปตรา. (๒๕๑๘). ของ. ใน การประชุมสมาคมพุทธศาสน์ที่วราชอาณาจักร ครั้งที่ ๒๓. (จันทบุรี ๖: ม.ป.ท.). (พิมพ์เนื่องในงานประชุมพุทธสมาคม ณ จังหวัดจันทบุรี วันที่ ๖ - ๘ ธันวาคม ๒๕๑๘).

\*\*\*\*\*

