

ชุมชนโบราณในภาคตะวันออก :
สภาพทางภูมิศาสตร์และธรณีสิ่งแวดล้อมวิทยา

อัมชา ก.บัวเกษร *

มหาวิทยาลัยบูรพา
Burapha University

* ผู้ช่วยศาสตราจารย์ หัวหน้าภาควิชาภูมิศาสตร์ คณะมนุษยศาสตร์และสังคมศาสตร์
มหาวิทยาลัยบูรพา

๑. คำนำ

การศึกษาแหล่งชุมชนโบราณในภาคตะวันออก ประเด็นสำคัญของการศึกษาคือเราจะต้องมองถึงลักษณะทางกายภาพของภาคตะวันออกที่ประกอบด้วย ลักษณะภูมิประเทศ ลักษณะภูมิอากาศ ลักษณะทางธรณีวิทยา และลักษณะทางธรณีสัณฐานวิทยาของภาคตะวันออกในอดีต ซึ่งจะทำให้เราทราบถึงลักษณะการตั้งถิ่นฐานของชุมชนโบราณในภาคตะวันออกได้เป็นอย่างดี เนื่องจากภาคตะวันออกสามารถแบ่งพื้นที่ที่เป็นแผ่นดินและเป็นทะเลค่อนข้างชัดเจน พื้นที่ทั้งสองของภาคตะวันออกจะมีความสัมพันธ์ต่อเนื่องกัน โดยเฉพาะอย่างยิ่งพื้นที่ที่เคยเป็นชายฝั่งทะเลเดิม ซึ่งมีกลุ่มชนเข้ามาตั้งถิ่นฐานตั้งแต่สมัยก่อนประวัติศาสตร์ สมัยประวัติศาสตร์จนกระทั่งปัจจุบัน ในช่วงเวลาประมาณ ๖,๐๐๐-๑๑,๕๐๐ ปีที่ผ่านมา บริเวณพื้นที่ภาคตะวันออกจะได้รับผลกระทบจากการขึ้นลงของระดับน้ำทะเล แต่ปัญหาการขึ้นลงของระดับน้ำทะเลไม่ได้

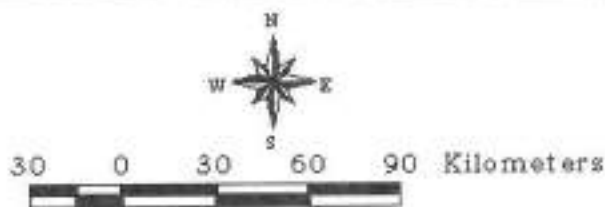
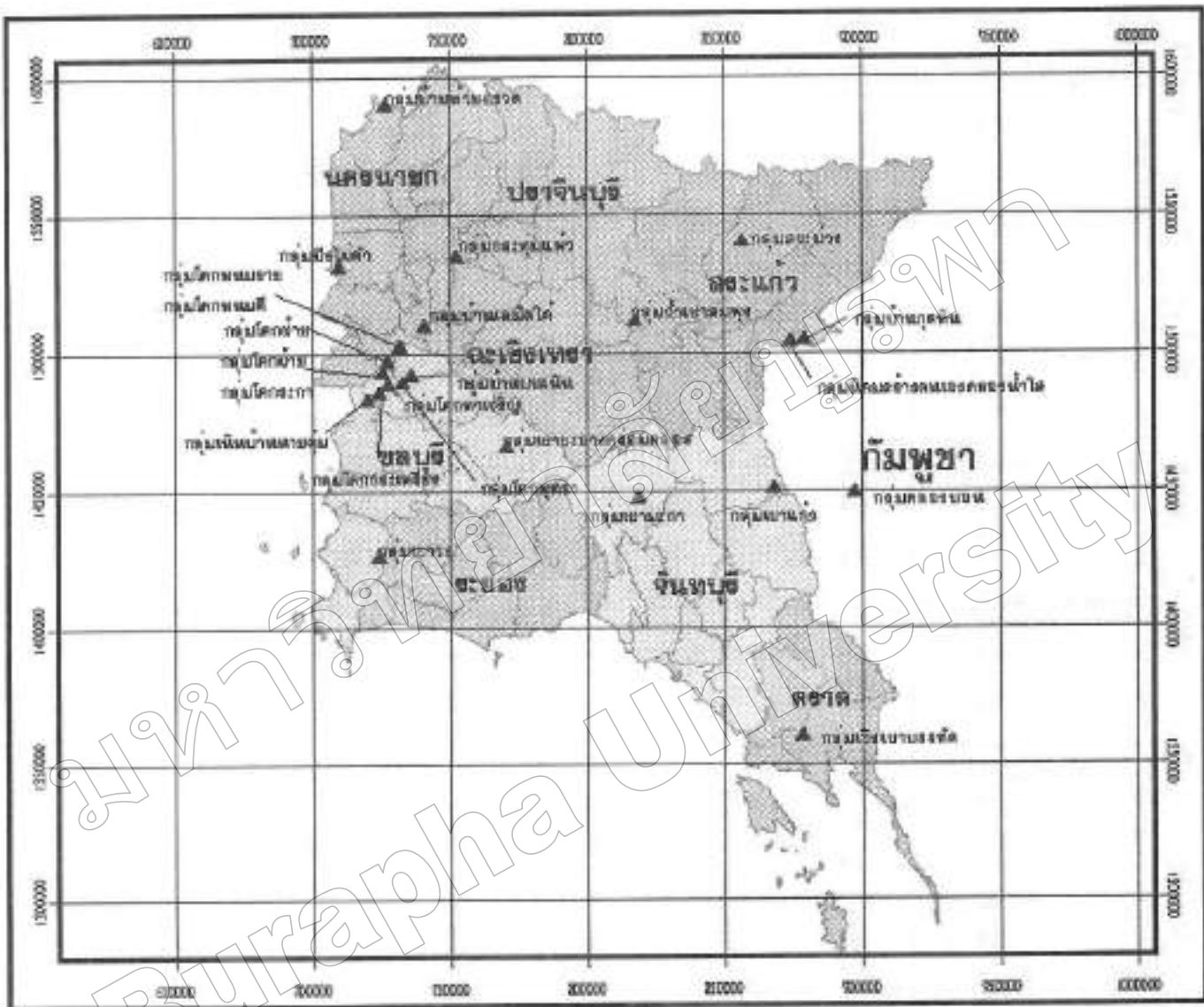
เป็นอุปสรรคต่อการตั้งถิ่นฐานของกลุ่มชนในภาคตะวันออกในอดีตแต่อย่างใด จากหลักฐานทางโบราณคดีและทางธรณีสัณฐานวิทยาที่ได้ศึกษาบริเวณต่าง ๆ ในภาคตะวันออก พบว่า ได้มีกลุ่มชนสมัยก่อนประวัติศาสตร์แยกย้ายกันเข้ามาสร้างถิ่นฐานและตั้งบ้านเรือนตามแนวชายฝั่งทะเลเดิม ได้แก่ กลุ่มโคกหม้อมี กลุ่มโคกพุทรา กลุ่มโคกกระกา กลุ่มบ้านบนเนิน กลุ่มโคกท่าเจริญ กลุ่มโคกจีหนอน และถ้ำบ้านบึงไผ่ดำ กลุ่มชนต่าง ๆ เหล่านี้ประกอบกิจกรรมทางเศรษฐกิจเพื่อความอยู่รอดโดยอาศัยทรัพยากรจากชายฝั่งทะเล นอกจากนี้ยังมีการขุดค้นก่อนประวัติศาสตร์ที่ตั้งถิ่นฐานอยู่ลึกเข้าไปในแผ่นดิน ได้แก่ กลุ่มบ้านหัวกรวด กลุ่มเขาฉกรรจ์ กลุ่มเรียงเขาบรรทัด และกลุ่มคลองบอน*

เป็นที่น่าสังเกตว่า กลุ่มชนที่อาศัยอยู่ตามแนวชายฝั่งทะเล และกลุ่มชนที่อาศัยอยู่ลึกเข้าไปในแผ่นดินได้มีการติดต่อค้าขายแลกเปลี่ยนสิ่งของ

* (๑) การจะตีความการศึกษาลักษณะความเป็นอยู่และการดำรงชีพของกลุ่มคนต่าง ๆ ในยุคสมัยก่อนประวัติศาสตร์ โดยให้แนวคิดทางวิทยาศาสตร์เป็นเครื่องช่วยในการตัดสินใจ จากการแบ่งสมัยย่อยของประวัติศาสตร์ไปตามอายุทางธรณีวิทยา (geology time scale) และวิวัฒนาการของโลก (evolution of the earth) จากการงานการวิจัย เรื่อง แหล่งโบราณคดีที่เกี่ยวข้องกับการตั้งถิ่นฐานของกลุ่มชนสมัยก่อนประวัติศาสตร์ในภาคตะวันออกของประเทศไทย โดยใช้หลักฐานทางโบราณคดี ธรณีวิทยาและธรณีสัณฐานวิทยา ของ ผู้ช่วยศาสตราจารย์อรรถ ฤกษ์ทิพย์ ใน บวรพินิต วารสารการวิจัย คณะมนุษยศาสตร์และสังคมศาสตร์ มหาวิทยาลัยบูรพา ปีที่ ๑ ฉบับที่ ๒ พุทธศักราช ๒๕๔๕

(๒) ดูแผนที่แสดงที่ตั้งถิ่นฐานของแต่ละกลุ่มชนในหน้า ๔๕

แผนที่แสดงแหล่งชุมชนโบราณ ในภาคตะวันออกเฉียง



ที่มาข้อมูล : กรมแผนที่ทหาร 2533

กองโบราณคดี กรมศิลปากร 2538

ซึ่งกันและกันอยู่ก่อนแล้ว โดยใช้เส้นทางติดต่อทั้งทางบกและทางน้ำในช่วงระหว่าง ๓,๐๐๐ - ๑,๕๐๐ ปีล่วงมาแล้ว

นอกจากนี้ การติดต่อแลกเปลี่ยนสิ่งของซึ่งกันและกันระหว่างกลุ่มชนที่อาศัยอยู่ตามแนวชายฝั่งทะเลกับกลุ่มชนที่อาศัยอยู่ในแผ่นดิน ไม่ได้มีการแลกเปลี่ยนเฉพาะสองกลุ่มนี้เท่านั้น ยังมีกลุ่มชาวอินเดียที่เป็นพ่อค้า นักบวช และนักเดินทางผู้แสวงหาโชคและความร่ำรวย ได้เดินทางเข้ามาติดต่อกับกลุ่มชนที่อาศัยอยู่ตามแนวชายฝั่งทะเล ซึ่งกลุ่มชนที่อาศัยตามแนวชายฝั่งทะเลเป็นตัวแทนให้กับกลุ่มที่อาศัยอยู่ในแผ่นดินในการแลกเปลี่ยนสินค้า ความรู้วิชาการด้านต่าง ๆ รวมทั้งศิลปวัฒนธรรมที่ได้รับการถ่ายทอดจากกลุ่มชนชาวอินเดียต่าง ๆ ซึ่งประเด็นในการแลกเปลี่ยนตรงนี้ นับเป็นจุดของการการถ่ายทอดทั้งศิลปกรรมและสถาปัตยกรรม จนทำให้เกิดการเปลี่ยนแปลงด้านต่าง ๆ เช่น ด้านการตั้งถิ่นฐาน ด้านเศรษฐกิจ ด้านสังคม และวัฒนธรรมของกลุ่มชน ทั้งกลุ่มชนที่อยู่อาศัยตามแนวชายฝั่งทะเลและกลุ่มชนที่อยู่ลึกเข้าไปในแผ่นดิน ซึ่งเกิดขึ้นในช่วงเวลา ๑,๕๐๐ - ๓๐๐ ปี อลังมาแล้ว

นอกจากนี้ สภาพทางภูมิศาสตร์ยังมีผลต่อการตั้งถิ่นฐานของกลุ่มชน ส่วนใหญ่กลุ่มชนต่าง ๆ จะตั้งถิ่นฐานอยู่ตามลำน้ำสายต่าง ๆ โดยใช้พื้นที่เพื่อการอุปโภคและบริโภค เมื่อลำน้ำเปลี่ยนสายทางเดิน ทำให้กลุ่มชนต่าง ๆ ย้ายถิ่นฐานไปตามลำน้ำด้วย แต่

ที่อยู่ลึกกับบริเวณที่ตั้งถิ่นฐานเดิม ดังนั้น จะสังเกตว่ากลุ่มชนต่าง ๆ สามารถปรับสภาพความเป็นอยู่เข้ากับสภาพทางภูมิศาสตร์เป็นอย่างดี

๒. กลุ่มชนก่อนประวัติศาสตร์ในภาคตะวันออก

การศึกษากลุ่มชนก่อนประวัติศาสตร์ในภาคตะวันออกมีความซับซ้อนต้องนำแหล่งโบราณคดีในจังหวัดนครนายกเข้ามาศึกษาด้วย เพื่อให้การศึกษากันกว้างขวางวิชาการมีความสอดคล้องและต่อเนื่องกัน แม้ว่าจังหวัดนครนายกได้รับการกำหนดให้อยู่ในเขตภาคกลาง ซึ่งมีทั้งหมด ๒๒ จังหวัด และภาคตะวันออก มี ๗ จังหวัด ได้แก่ จังหวัดปราจีนบุรี สระแก้ว จันทบุรี ตราด ระยอง ชลบุรีและฉะเชิงเทรา ตามการแบ่งภาค ตามคณะกรรมการภูมิศาสตร์แห่งชาติ พ.ศ. ๒๕๒๑

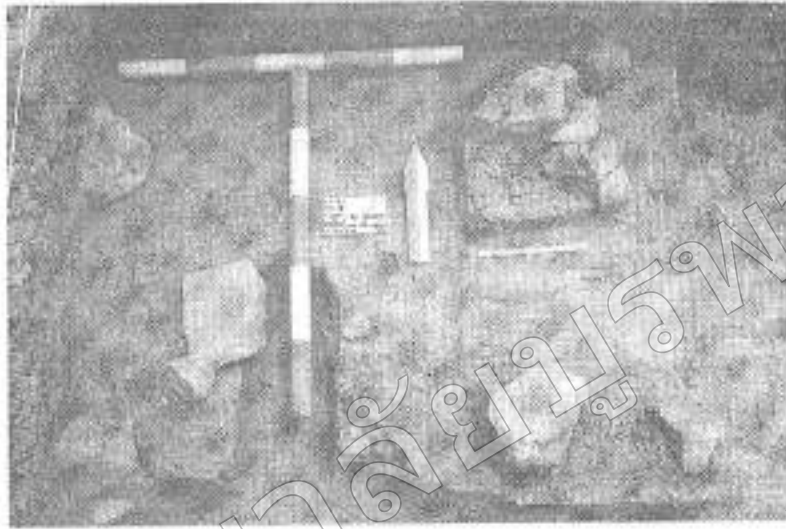
๒.๑ กลุ่มชนที่อาศัยอยู่ลึกเข้าไปในแผ่นดิน

๒.๑.๑ กลุ่มบ้านห้วยกรวด

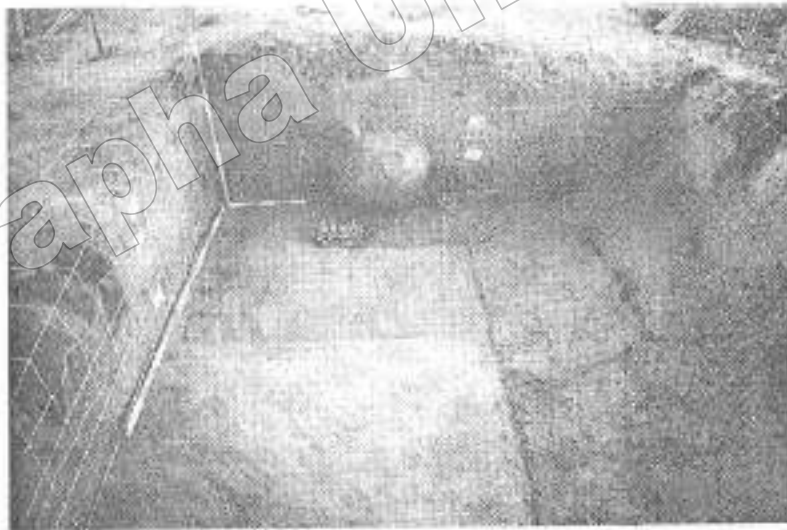
จากการศึกษากลุ่มประวัติศาสตร์ของจังหวัดนครนายก พบว่า ที่บ้านห้วยกรวด ตำบลเขนเทียม อำเภอบ้านนา จังหวัดนครนายก จากหลักฐานทางโบราณคดีเป็นกลุ่มชนที่อาศัยอยู่ลึกเข้าไปในแผ่นดิน พบหลักฐานประเภทเครื่องปั้นดินเผา สะเก็ดหิน (flake) โกลนเครื่องมือหิน ก้อนหิน

(hammer) หินลับ (whetstone) ลูกปัดทรงกลม

(disc shape shell bead) (ภาพที่ ๑ และ ๒)



ภาพที่ ๑ ลักษณะหินที่ในถ้ำและเกาะจันทบุรีเครื่องมือหินและชุดเครื่องมือหินกับหินทราย กลุ่มอาศัยบริเวณถ้ำบ้านห้วยกรวด (โครงการศึกษาวิจัยโบราณคดีและประวัติศาสตร์เมืองนครนายก, ๒๕๓๘, หน้า ๘๘)



ภาพที่ ๒ เครื่องปั้นดินเผาที่พบในบริเวณที่เกาะจันทบุรีเครื่องมือหินชุด กลุ่มอาศัยบริเวณที่ราบบ้านห้วยกรวด (โครงการศึกษาวิจัยโบราณคดีและประวัติศาสตร์เมืองนครนายก, ๒๕๓๘, หน้า ๘๘)

นอกจากนี้ยังพบแหล่งวัตถุดิบในการทำเครื่องมือหิน ใช้หินไรโอไลต์ (rhyolite) และหินแอนดีไซต์ (andesite) ซึ่งเป็นหินภูเขาไฟ หินเชิร์ต (chert) ซึ่งเป็นหินตะกอนเนื้อแน่นแข็ง เกิดจากการตะกอนทางเคมีของสารประกอบซิลิกา (SiO_2) หินทัฟฟ์ (tuff) เป็นหินตะกอนจากฝุ่นภูเขาไฟ หินที่ใช้เกาะเกาะคือ หินควอร์ตไซต์ (quartzite) ซึ่งเป็นหินแปรที่แปรมาจากหินทราย ส่วนหินฉับทำมาจากหินทรายและหินภูเขาไฟ นอกจากนี้ยังพบแหล่งแร่ควอร์ตซ์ (quartz : SiO_2) ซึ่งใช้ในการผลิตลูกบิดเป็นแหล่งขนาดใหญ่ที่เขาก้าว อยู่ทางทิศตะวันตกของห้วยกรวดประมาณ ๘ กิโลเมตร

จากหลักฐานที่บ้านห้วยกรวด ซึ่งเป็นแหล่งผลิตเครื่องมือหินประเภทขวาน โดยนำหินมาจากบริเวณโดยรอบ เพื่อทำการโกนขึ้นรูป ทั้งขวานหินมีด และไม่มีมีด เมื่อนำมาขัดด้วยหินทราย หินไรโอไลต์ และหินทัฟฟ์ เนื่องจากหินทั้ง ๓ ชนิดมีแร่ควอร์ตซ์ที่เป็นอนุภาคขนาดเล็กผสมอยู่ จึงทำให้ขัดขวานหินและลูกบิดที่ทำจากแร่ควอร์ตซ์ได้เป็นอย่างดี

๒.๑.๒ กลุ่มบ้านกระทุ่มแพ้ว

แหล่งโบราณคดีก่อนประวัติศาสตร์ กลุ่มบ้านกระทุ่มแพ้ว ตั้งอยู่ที่บ้านกระทุ่มแพ้ว ตำบลกระทุ่มแพ้ว อำเภอบ้านสร้าง จังหวัดปราจีนบุรี จากหลักฐานโบราณคดีสันนิษฐานว่า มีอายุอยู่ในช่วง

ก่อนประวัติศาสตร์ตอนปลายถึงประวัติศาสตร์ตอนต้น และคงมีการติดต่อสัมพันธ์กับเมืองศรีมโหสถ และชุมชนโบราณอื่น ๆ ในเขตจังหวัดชลบุรี และจังหวัดฉะเชิงเทรา

หลักฐานโบราณวัตถุที่พบบริเวณกลุ่มบ้านกระทุ่มแพ้ว ได้แก่

๑. ลูกบิดแก้วต่าง ๆ

๒. หินอาเกต (agate) ใช้ทำลูกบิด

๓. เศษภาชนะดินเผาเมืองยวดีทองเป็นจำนวนมากกระจายอยู่ทั่วไป

๔. โครงกระดูกมนุษย์

๒.๑.๓ กลุ่มเขาฉกรรจ์

แหล่งโบราณคดีก่อนประวัติศาสตร์ กลุ่มเขาฉกรรจ์ ตั้งอยู่ที่บ้านเขาฉกรรจ์ ตำบลเขาฉกรรจ์ อำเภอเขาฉกรรจ์ จังหวัดสระแก้ว เป็นกลุ่มชนที่อาศัยอยู่ตามเชิงผาและถ้ำ เนื่องจากเขาฉกรรจ์เป็นเขาสูงเดี่ยวโดด ๆ (monad rock) มีความสูงจากระดับน้ำทะเลปานกลาง ๒๔๐ เมตร และเขาสูงจากพื้นที่โดยรอบ ๔๘๐ เมตร เขาฉกรรจ์เป็นเขาหินปูน (tower karst) ซึ่งน้ำฝนและน้ำท่า (หรือน้ำผิวดิน) จะละลายหินปูนซึ่งเป็นสารประกอบแคลเซียมคาร์บอเนต (CaCO_3) จนก่อให้เกิดถ้ำและเพิงผา นอกจากนี้ยังพบถ้ำทะลุซึ่งเป็นทางน้ำเดิมที่ไหลผ่านเขาฉกรรจ์ ก่อนที่ระดับน้ำใต้ดินจะลดระดับลงจนทำให้ปากถ้ำสูงชันดังที่เห็นในปัจจุบัน บริเวณถ้ำทะลุ เป็น

สะพานธรรมชาติ (natural bridge) เนื่องจากหินปูนที่อ่อนกว่าถูกน้ำเซาะละลายไป

จากการสำรวจแหล่งโบราณคดีเขาฉกรรจ์ พบโบราณวัตถุจำนวนมากในบริเวณนี้ เช่น เสนภาชนะดินเผา ถูบด ทั้งถูกบดแก้วและถูกบดดินเผา แวดินเผา* ขวานหินขัด หินดัด เบ้าหลอมโลหะ ดินเผา หินดู (pottery anvil)** (ภาพที่ ๓ และ ๔ หน้า ๕๐) เครื่องมือเครื่องใช้โลหะ แท่นและหินบด ขาเขียรพระพิมพ์ที่เป็นศิลปะลพบุรี พระพุทธรูปปางสมาธิ และปางอื่นๆ

เมื่อวิเคราะห์สภาพแหล่งโบราณคดีเขาฉกรรจ์พบว่า บริเวณเขาฉกรรจ์มีถ้ำอยู่เป็นจำนวนมากถึง ๓๒ ถ้ำ สภาพพื้นที่โดยรอบเป็นที่ราบมีแหล่งน้ำหล่อเลี้ยงโดยรอบ จึงเป็นสถานที่ที่เหมาะสมแก่การอยู่อาศัย จากหลักฐานทางโบราณคดีที่ปรากฏทำให้สันนิษฐานได้ว่าแหล่งโบราณคดีเขาฉกรรจ์นี้อาจมีกลุ่มชนมาอยู่อาศัยตั้งแต่ก่อนประวัติศาสตร์ตอนปลายต่อเนื่องมาจนถึงสมัยทวารวดีและลพบุรี และแหล่งโบราณคดีเขาฉกรรจ์นี้ตั้งอยู่ในทางใกล้จากโคกขวางและเมืองศรีมโหสถ ซึ่งน่าจะมีความสัมพันธ์กันและมีความต่อเนื่องของวัฒนธรรมก่อนประวัติศาสตร์กับสมัยทวารวดีและลพบุรี

๒.๑.๔ กลุ่มสระม่วง

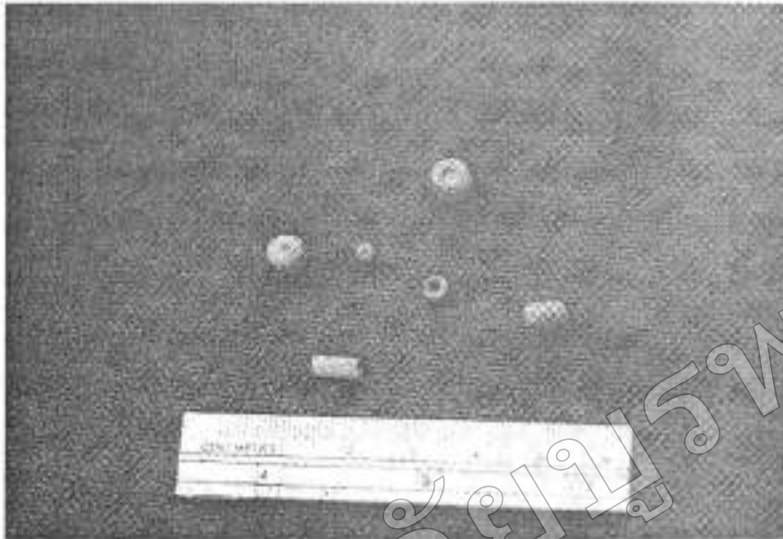
แหล่งโบราณคดีก่อนประวัติศาสตร์กลุ่มสระม่วง ตั้งอยู่ที่บ้านวังรี ตำบลหนองตะเคียนบอน อำเภอวัฒนานคร จังหวัดสระแก้ว กลุ่มชนที่อาศัยอยู่เป็นกลุ่มชนสมัยก่อนประวัติศาสตร์ตอนปลายที่ดำรงชีวิตแบบสังคมเกษตรกรรมระดับหมู่บ้าน ซึ่งมีคติความเชื่อหรือความตาย โดยมีประเพณีการฝังศพ และการฝังเครื่องมือเครื่องใช้ตลอดจนเครื่องประดับอุทิศให้กับผู้ตาย กลุ่มชนก่อนประวัติศาสตร์สระม่วงน่าจะมีความสัมพันธ์หรือเกี่ยวข้องกับกลุ่มชนก่อนประวัติศาสตร์โคกมะกอก อันเนื่องมาจากพื้นที่พบหลักฐานทางโบราณคดีในลักษณะเดียวกัน กลุ่มชนแรกที่อยู่ถ้ำบริเวณแหล่งโบราณคดีสระม่วง น่าจะมีอายุอยู่ในช่วงประมาณ ๓,๐๐๐ - ๒,๐๐๐ ปีล่วงมาแล้ว นอกจากนี้ ในบริเวณดังกล่าวยังพบหลักฐานทางโบราณคดี คือ เครื่องเคลือบแบบเขมรและเครื่องถ้วยสุโขทัย หลักฐานดังกล่าวแสดงให้เห็นว่าพื้นที่บริเวณนี้เป็นที่อยู่อาศัยของกลุ่มคนในสมัยต่อมาอีกด้วย

หลักฐานโบราณวัตถุที่พบบริเวณกลุ่มชนสระม่วง ได้แก่

๑. เสนภาชนะดินเผาเนื้อหยาบ

* เครื่องประดับชนิดหนึ่งมีลักษณะคล้ายแหวน

** ใช้ในการขึ้นรูปเครื่องปั้นดินเผา



ภาพที่ ๓ เครื่องมือหินพบในบริเวณเขาถาวร (โครงการศึกษาวิจัยโบราณคดีและประวัติศาสตร์
เมืองนกรนายก, ๒๕๓๘, หน้า ๔๐๔)



ภาพที่ ๔ ลูกปัดพบในบริเวณเขาถาวร (โครงการศึกษาวิจัยโบราณคดีและประวัติศาสตร์
เมืองนกรนายก, ๒๕๓๘, หน้า ๔๐๕)

(earthenware) ตกแต่งผิวด้วยลายเชือกทาบ และ
ลายขูดขีด

๒. เครื่องเคลือบเขมรและเครื่อง
ด้วยสุโขทัย

๓. เครื่องมือเหล็ก เช่น เข็ม เขียว
จอบ ใบหอก

๔. กำไลสำริด

๕. แผ่นหินบดยา

๒.๑.๕ กลุ่มเขมร

แหล่งโบราณคดีก่อนประวัติศาสตร์

กลุ่มเขมร ตั้งอยู่ที่บ้านห้วยกระบอก ตำบลศรดา
ตำบวน อำเภอเมืองสระแก้ว จังหวัดสระแก้ว กลุ่ม
ชนเขมรเป็นกลุ่มชนที่อาศัยตามทุ่งนาและป่า

เนื่องจากพบว่า มีจำนวนบริเวณเขมรเหมาะแก่การ
เป็นที่อยู่อาศัยของมนุษย์ อีกทั้งบริเวณโดยรอบมีต้น
น้ำหลายสาย เช่น ห้วยกระบอก ห้วยมะกา และห้วย
ตะขาน บริเวณเขมรคองเป็นแหล่งที่อยู่อาศัยของ
มนุษย์มาตั้งแต่สมัยก่อนประวัติศาสตร์ตอนปลาย มี
ความสัมพันธ์กับแหล่งโบราณคดีอื่นๆ เช่น กลุ่มชน
เขมรกรรจซึ่งอยู่ไม่ห่างไกลกัน

หลักฐานโบราณวัตถุที่พบบริเวณ

กลุ่มเขมร ได้แก่

๑. เศษภาชนะดินเผา

๒. กำไลสำริด

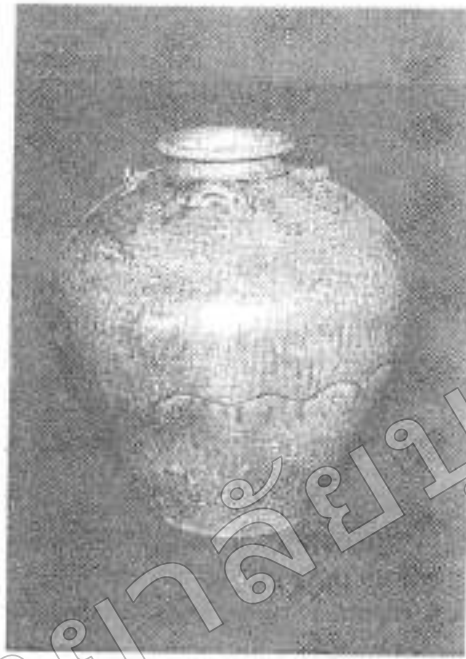
๓. หินทรายบดยา (ภาพที่ ๕)

๔. ไหเคลือบสีน้ำตาลเป็นไหขุ่น

(ภาพที่ ๖ หน้า ๕๒)



ภาพที่ ๕ หินบดยาพบในบริเวณเขมร (โครงการศึกษาวิจัยโบราณคดีและประวัติศาสตร์
เมืองนครนายก, ๒๕๓๗, หน้า ๓๕๗)



ภาพที่ ๒. โถกลีบบัวดินเผาพบในบริเวณเขามะกา (โครงการศึกษาวิจัยโบราณคดีและประวัติศาสตร์เมืองนครนายก ๒๕๓๔, หน้า ๑๕๘)

๒.๓.๖ กลุ่มบ้านโคกมะกอก

แหล่งโบราณคดีก่อนประวัติศาสตร์ กลุ่มบ้านโคกมะกอก ตั้งอยู่ที่บ้านโคกมะกอก ตำบลเขาสามสิบ อำเภอเขาฉกรรจ์ จังหวัดสระแก้ว กลุ่มชนที่อาศัยอยู่เป็นกลุ่มชนก่อนประวัติศาสตร์เชื่อมต่อกันสมัยประวัติศาสตร์ ซึ่งย้ายที่อยู่อาศัยจากถ้ำมาอยู่บริเวณพื้นที่ราบ เริ่มมีการรับวัฒนธรรมอินเดียโดยมีหลักฐานประเภทลูกปัดแก้วแบบอินโดนีเซียเป็นหลักฐานยืนยัน

หลักฐานโบราณวัตถุที่พบบริเวณ

กลุ่มบ้านโคกมะกอก ได้แก่

๑. โครงกระดูกมนุษย์นอนหงาย หันศีรษะไปทางทิศใต้
๒. กระดุกสัตว์
๓. ภาชนะดินเผาเนื้อหยาบมีทั้ง ขาม อานและถ้วย
๔. เครื่องใช้โลหะ เช่น ขวานมีบ้อง
๕. กำไลและลูกกระพรวนสำริด
๖. ลูกปัดหินและลูกปัดแก้ว
๗. ก้อนตะกั่ว

๒.๑.๑ กลุ่มถ้ำเขาสมพุง

แหล่งโบราณคดีก่อนประวัติศาสตร์
กลุ่มถ้ำเขาสมพุง ตั้งอยู่ที่ตำบลหนองหว้า อำเภอเขาคกรรจ์ จังหวัดสระแก้ว เป็นกลุ่มชนก่อนประวัติศาสตร์ที่อาศัยเพิงผาและถ้ำ คงมีความสัมพันธ์กับกลุ่มชนเขาคกรรจ์ ซึ่งตั้งถิ่นฐานอยู่ห่างออกไปทางทิศตะวันตกเป็นระยะทางประมาณ ๑๖ กิโลเมตร

หลักฐานโบราณวัตถุที่พบบริเวณ
กลุ่มถ้ำเขาสมพุง ได้แก่

เศษภาชนะดินเผาเนื้อหยาบตกแต่ง
ผิวด้วยลายเชือกทาบเป็นส่วนใหญ่ มีลายกดเป็นร่อง
เล็ก ๆ รอบคอภาชนะดินเผา และลายถูกกดขึ้นบนพื้น
นารอบสันภาชนะดินเผา

๒.๑.๒ กลุ่มบ้านกุดหิน

แหล่งโบราณคดีก่อนประวัติศาสตร์

กลุ่มบ้านกุดหิน ตั้งอยู่ที่บ้านกุดหิน ตำบลคลองน้ำใส
อำเภอศรีบุญประเทศ จังหวัดสระแก้ว จากหลักฐาน
ทางโบราณคดีที่พบในกลุ่มชนบ้านกุดหิน แสดงให้
เห็นถึงการตั้งถิ่นฐานของกลุ่มชนก่อนประวัติศาสตร์
ตอนปลายคือกับสมัยประวัติศาสตร์ตอนต้น
ที่วัฒนธรรมอินเดียได้เผยแพร่เข้ามาในบริเวณนี้

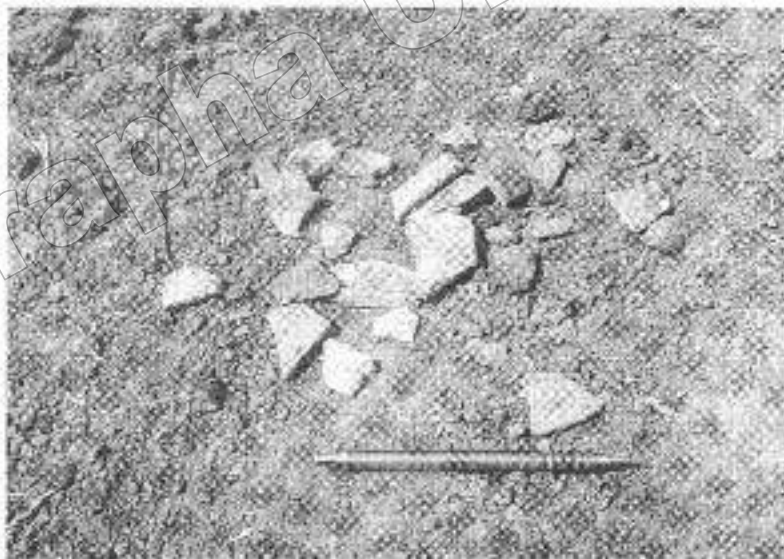
หลักฐานโบราณวัตถุที่พบบริเวณ

กลุ่มบ้านกุดหิน ได้แก่

๑. โครงกระดูกมนุษย์
๒. ศีรษะดินเผา
๓. ศีรษะรูปวัว
๔. กำไลสำริด
๕. แนวโบราณสถานก่อด้วยหิน

ทรายและอิฐ

๖. ศิลาจารึกอักษรปัลลวะ ภาษา
สันสกฤต อายุราวพุทธศตวรรษที่ ๑๒



ภาพที่ ๑ เศษเครื่องปั้นดินเผาสมัยก่อนประวัติศาสตร์ พบบริเวณกลุ่มบ้านกุดหิน (โครงการ
ศึกษาวิจัยโบราณคดีและประวัติศาสตร์เมืองนครนายก, ๒๕๓๘, หน้า ๔๔๗)



ภาพที่ ๘ สระน้ำขนาดใหญ่ทางทิศเหนือของวัดกุศหิน ที่พบที่สถานีวิทยุอักษรบึงฉวะ ภาษาอังกฤษ
บริเวณกลุ่มบ้านกุศหิน โครงการศึกษาวิจัยโบราณคดีและประวัติศาสตร์เมืองนครนายก.
(๒๕๕๕, หน้า ๔๕๗)

๒.๕.๕ กลุ่มนิคมสร้างตนเองคลองน้ำใส

แหล่งโบราณคดีก่อนประวัติศาสตร์
กลุ่มนิคมสร้างตนเองคลองน้ำใส ตั้งอยู่ที่ตำบลเมืองใหม่
อำเภออรัญประเทศ จังหวัดสระแก้ว อาณาบริเวณ
และวิเคราะห์ของนักโบราณคดีพบบริเวณดังกล่าวมี
ลักษณะเป็นเนินดินขนาดใหญ่ มีเนื้อที่ประมาณ ๑๐๐
ไร่ มีความสูงจากระดับน้ำทะเลปานกลางประมาณ ๒๓
เมตร บริเวณนี้มีร่องรอยของทางน้ำหลายสาย
สันนิษฐานได้ว่ากลุ่มชนนี้เป็นกลุ่มชนก่อนประวัติ
ศาสตร์ในช่วงยุคโลหะตอนปลายประมาณ ๒,๕๐๐ ปี
ล่วงมาแล้ว ก่อนที่อาณาจักรเขมรโบราณจะมีความ
เจริญรุ่งเรือง และกลายเป็นศูนย์กลางอารยธรรมใน

ภูมิภาพเขยิบตะวันออกเฉียงใต้

หลักฐานโบราณวัตถุที่พบบริเวณ
กลุ่มนิคมสร้างตนเองคลองน้ำใส ได้แก่

๑. ร่องรอยของสิ่งก่อสร้างก้ายคัน
ดินโบราณยาวประมาณ ๓๐๐ เมตร

๒. เศษภาชนะดินเผาตกแต่งผิว
ด้วยลายเชือกทาบ ลายขูดขีด ลายกดประทับ และ
และมีเนื้อสีดำขัดมัน ส่วนรูปแบบภาชนะดินเผา
เป็นประเภทหม้อ ได้แก่ หม้อมีพวย หม้อก้นกลมตัน
ปากบานคล้ายปากแตรมีสัน หม้อปากแคบ ๒
ชั้น ลำตัวกลม และหม้อทรงกลมมีลายเชือกทาบ
ปากบานออกเล็กน้อย

๓. ภาพตะกอนทรายรูปร่างคล้ายขาม
ขนาดเล็กลูกกำมะหยี่

๔. เศษหินส่วนกำไลสำริดมีสนิมสี
เขียว

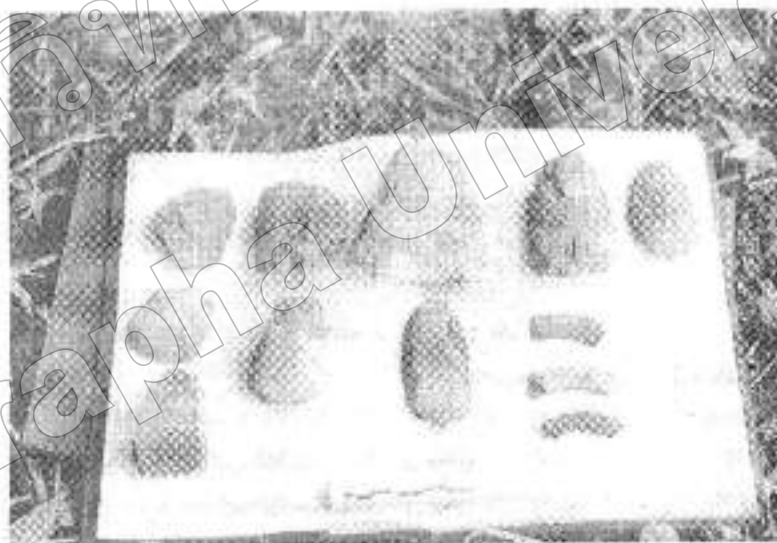
๕. ขวานเหล็กชำรุดและเศษตะกรัน
ของเหล็ก

๖. เศษหินส่วนกระดูกมนุษย์และ
สัตว์

๒.๑.๑๐ กลุ่มคลองบอน

กลุ่มชนคลองบอน เป็นกลุ่มชน

ก่อนประวัติศาสตร์ ตั้งอยู่ที่บ้านคลองบอน ตำบล
หนองตาด อำเภอบึงนาราง จังหวัดพิจิตร ตั้ง
ถิ่นฐานอยู่บริเวณที่ราบหว่างเขา (intermontane
basin) กลุ่มชนคลองบอนนี้ รู้จักการเพาะปลูก การ
เลี้ยงสัตว์ และการใช้เครื่องมือหินขัด หลักฐานทาง
โบราณคดีที่พบได้แก่ ขวานหินขัดทำจากหินภูเขาไฟ
ประเภทหินแอนดีไซต์ ไบโอดีไซต์ และแอนดีไซต์
ทัฟฟ์ (andesitic tuff) กำไลหิน หินขัด และหินบด
ทำจากหินทราย เศษเครื่องปั้นดินเผา กระดูกทั้ง
กระดูกคนและกระดูกสัตว์กระจายอยู่ทั่วไป (ภาพที่
๕ และ ๑๐ หน้า ๕๕ และ ๕๖)



ภาพที่ ๕ ขวานหินขัดและกำไลหิน หลักฐานโบราณคดีกลุ่มคลองบอน ที่อาศัยอยู่บริเวณที่ราบหว่างเขา
(โครงการศึกษาวิจัยโบราณคดีและประวัติศาสตร์เมืองนครนายก, ๒๕๓๘, หน้า ๓๖๕)



ภาพที่ ๑๐ เศษเครื่องปั้นดินเผาติดอยู่กับประวัติศาสตร์ หลักฐานโบราณคดีกลุ่มคลองบอน ที่ติดอยู่บนบริเวณกำแพงห้วยเขย (โครงการศึกษาวิจัยโบราณคดีและประวัติศาสตร์เมืองน่านมาก, ๒๕๓๘, หน้า ๓๖๕)

๒.๑.๑๑ กลุ่มเขาแก้ว

แหล่งโบราณคดีก่อนประวัติศาสตร์กลุ่มเขาแก้ว ตั้งอยู่ที่ตำบลหนองคอง อำเภอปองน้ำร้อน จังหวัดจันทบุรี จากการสำรวจของนักโบราณคดี พบว่า เขานี้เป็นเนินดินที่มีลักษณะเป็นจำนวนมาก ถัดมาพบโบราณวัตถุเป็นจำนวนมากบริเวณห้วยเขาทางด้านทิศใต้ กลุ่มชนกลุ่มนี้เป็นกลุ่มก่อนประวัติศาสตร์ที่อยู่อาศัยตามเชิงผาและถ้ำ จากหลักฐานโบราณคดีที่พบในกลุ่มเขาแก้ว เป็นเครื่องมือหินกะเทาะแบบโหบินเนียนอายุประมาณ ๑๐,๐๐๐ ปี เครื่องมือชนิดนี้ในภาคตะวันออก

ตอนบนครั้งแรกที่เขาชะอางค์ริมคลองของจังหวัดชลบุรี นอกจากนี้ยังพบเครื่องมือหินกะเทาะแบบดังกล่าว ที่แหล่งโบราณคดีบางสะพาน จังหวัดพระตะบอง ประเทศกัมพูชาประชาธิปไตย ซึ่งอยู่ห่างจากแหล่งโบราณคดีเขาแก้วประมาณ ๔๐ กิโลเมตร สามารถกำหนดอายุได้ประมาณ ๔,๐๐๐ ปี

หลักฐานโบราณวัตถุที่พบบริเวณกลุ่มเขาแก้ว ได้แก่

๑. เครื่องมือหิน ได้แก่ ขวานหินกะเทาะ ขวานหินขัด และขวานหินมีปาก
๒. ก้อนหิน

๓. สะเก็ดหิน

๒.๑.๑๒ กลุ่มเชิงเขาบรรทัด

กลุ่มชนเชิงเขาบรรทัดเป็นกลุ่มชนก่อนประวัติศาสตร์ตอนปลาย ตั้งอยู่ที่บ้านท้ายไร่ และบ้านสามง่าม ตำบลวังกระแจะ อำเภอเมืองตราด จังหวัดตราด หลักฐานทางโบราณคดีที่พบ ได้แก่ กลองมโหระทึก ชิ้นส่วนกำไลดำริด ถูกปิดหินคาร์เนเลียน (carnelian) ชิ้นส่วนกระดูกมนุษย์ เครื่องมือเหล็กประเภทขวาน

จากการพบกลองมโหระทึกบริเวณนี้แสดงให้เห็นถึงการแพร่กระจายของวัฒนธรรมทองซอนในภาคตะวันออก ซึ่งมีอายุประมาณ ๕๐๐-๑๐๐ ปี ก่อนคริสต์ศักราช

๒.๒ กลุ่มชนที่อยู่อาศัยตามแนวชายฝั่งทะเลเดิม

๒.๒.๑ กลุ่มโคกพนมดี

กลุ่มชนโคกพนมดีเป็นกลุ่มชนก่อนประวัติศาสตร์ที่ตั้งถิ่นฐานอยู่บนเนินดินบ้านโคกพนมดี ตำบลท่าข้าม อำเภอพนมดงรัก จังหวัดสุรินทร์ จากหลักฐานทางโบราณคดีและลักษณะทางธรณีวิทยาบริเวณโคกพนมดีเคยเป็นชุมชนชายฝั่งทะเลที่มีอายุอยู่ในช่วง ๔,๐๐๐ - ๓,๐๐๐ ปีล่วงมาแล้ว กลุ่มชนกลุ่มนี้ประกอบกิจกรรมทางเศรษฐกิจโดยอาศัยทรัพยากรธรรมชาติอันอุดมสมบูรณ์จากชายฝั่งทะเล จากทะเล และจากป่า จึงทำให้ไม่จำเป็นต้อง

ต้องมีการเลี้ยงสัตว์

นอกจากนี้กลุ่มชนโคกพนมดียังมีประเพณีการฝังศพที่ปฏิบัติสืบทอดกันมาจนถึงยุคปัจจุบันนับร้อย ๆ ปีมาแล้ว

กลุ่มชนโคกพนมดีเคยเป็นศูนย์กลางในการแลกเปลี่ยนระหว่างกลุ่มชนที่ตั้งถิ่นฐานตามแนวชายฝั่งทะเลกับกลุ่มชนที่ตั้งถิ่นฐานภายในแผ่นดิน เมื่อระดับน้ำทะเลลดระดับลงจึงทำให้กลุ่มชนโคกพนมดีหมดความสำคัญลงไปเรื่อย ๆ และถูกทิ้งร้างไปในเวลาต่อมา

หลักฐานโบราณวัตถุที่พบบริเวณโคกพนมดี ได้แก่

๑. เครื่องมือหิน ได้แก่ ขวานหินขัด หินขัด และกำไลหิน

๒. เครื่องประดับ ได้แก่ ถูกปิดและกำไลที่ทำมาจากหอย

๓. เครื่องมือทำจากกระดูก ได้แก่ กระดูกปลายแหลม เบ็ด และฉมวก

๔. เครื่องมือทำจากโลหะ ได้แก่ ทองแดงรูปทรงกระบอกคล้ายกระสุนปืน วัตถุแบนรูปทรงใบไม้ทำจากเหล็ก

๕. เปลือกหอยและกระดูกสัตว์

๖. เครื่องมือที่ทำจากดินเผา ได้แก่ กระสุนดินเผา หินดู แวดินเผา สุ่มอ่างแห และเบ้าดินเผา

๗. โครงกระดูกมนุษย์มีสิ่งของฝัง

ร่วมอยู่ด้วย คือ ภาชนะดินเผาและเศษภาชนะดินเผา
เนื้อหยาบตกแต่งด้วยลายขีด ลายเชือกทาบและ
ลายกดประทับ

๒.๒.๒ กลุ่มโคกพุทรา

กลุ่มชนโคกพุทราเป็นกลุ่มชนก่อน
ประวัติศาสตร์ ตั้งอยู่ที่ตำบลวัดโบสถ์ อำเภอพนม
นิคม จังหวัดชลบุรี จากหลักฐานทางโบราณคดีและ
ลักษณะธรรมชาติฐานวิทยา สันนิษฐานได้ว่า กลุ่มชน
โคกพุทรา มีการตั้งถิ่นฐานและอยู่อาศัยมาตั้งแต่สมัย
ก่อนประวัติศาสตร์ อาจอยู่ในช่วงสมัยหินใหม่ ซึ่งใช้
เครื่องมือหินขัด และภาชนะดินเผาแบบเนื้อหยาบ
(earthenware) นอกจากนี้การประกอบอาชีพของ
กลุ่มชนนี้ ยังรู้จักการจับสัตว์น้ำและสัตว์น้ำเป็น
อาหาร กลุ่มชนโคกพุทรา มีอายุอยู่ในช่วงประมาณ
๔,๐๐๐ – ๒,๐๐๐ ปีล่วงมาแล้ว

หลักฐานโบราณวัตถุที่พบบริเวณ
กลุ่มชนโคกพุทรา ได้แก่

๑. โครงกระดูกมนุษย์ ๓ โครง มี
หนองงาเหยียดยาว และหมักหมกอกมั้ง

๒. ขวานหินขัด ๒ ชิ้น

๓. หินดู

๔. กระสุนดินเผา

๕. เครื่องประดับ ได้แก่ เปลือกหอย
เจาะรู และลูกปัดดินเผา

๖. เครื่องมือทำด้วยกระดูกตัดและ

ผ่านแหลม

๗. เศษภาชนะดินเผาเนื้อหยาบ ตก
แต่งด้วยลายเชือกทาบ ลายขีดขีด และลายเขียนสีที่คอ

๘. เปลือกหอยพบเป็นจำนวนมาก
ส่วนใหญ่เป็นหอยตลับ หอยแครง และหอยนางรม

๙. กองถ้ำถ่าน

๑๐. กระดูกสัตว์ส่วนใหญ่เป็นกระดูก
สัตว์ทะเล เช่น ปลา

๒.๒.๓ กลุ่มโคกกระกา

กลุ่มชนโคกกระกาเป็นกลุ่มชนก่อน
ประวัติศาสตร์ตอนปลาย ตั้งอยู่ที่ตำบลหน้าพระ
อำเภอพานทอง จังหวัดชลบุรี เป็นกลุ่มชนที่อาศัย
ตามแนวชายฝั่งทะเล มีการติดต่อกับกลุ่มชนที่ตั้งถิ่น
ฐานอยู่ภายในแผ่นดิน มีอายุใกล้เคียงกับกลุ่มโคก
พุทรา

จากหลักฐานโบราณวัตถุที่พบ
บริเวณกลุ่มโคกกระกา ได้แก่

๑. โครงกระดูกมนุษย์ ๕ โครง และ
สิ่งของที่ฝังรวมกับศพ เช่น เครื่องประดับสำริด ลูก
ปัดแก้ว ลูกปัดหิน และภาชนะดินเผา

๒. กระดูกสัตว์ ส่วนใหญ่เป็นก้ามปู
ทะเล กระดูกกวาง ละมั่ง และละมั่ง

๓. เปลือกหอยและลูกปัดเปลือก
หอย

๔. เศษภาชนะดินเผา

๕. ลูกกระพรวนดินเผา
๖. เบี้ยดินเผา
๗. หินดู
๘. ลูกปัดแก้ว
๙. ลูกปัดหิน
๑๐. ถ้วยสำริด
๑๑. แก้วสำริด
๑๒. ชิ้นส่วนกำไลสำริด

๒.๒.๔ กลุ่มบ้านบนเนิน

กลุ่มชนบ้านบนเนินเป็นกลุ่มชนก่อนประวัติศาสตร์ มีอายุอยู่ในช่วงประมาณ ๓,๐๐๐ – ๒,๐๐๐ ปีล่วงมาแล้ว ตั้งอยู่ที่ตำบลวัดหลวง อำเภอพนัสนิคม จังหวัดชลบุรี จากหลักฐานทางโบราณคดีและลักษณะธรณีสัณฐานวิทยาพื้นฐานได้ว่า กลุ่มชนบ้านบนเนินมาตั้งหลักแหล่งที่บริเวณบ้านบนเนิน หลักฐานที่พบคล้ายกับกลุ่มชนโลกพนมดีตอนปลาย จากนั้นบ้านบนเนินก็ถูกกลุ่มชนเหล่านั้นทิ้งไปในชั่วเวลาหนึ่ง ต่อมากลับมีกลุ่มชนเข้ามาอาศัยใหม่ ในช่วงระยะเวลาดังกล่าวนี้ อาจจะร่วมสมัยกับสมัยแรกของเมืองพระรถ เพราะกลุ่มชนที่บ้านบนเนินเป็นหนึ่งในหลายกลุ่มชนที่กระจายอยู่ทั่วไปในบริเวณลุ่มน้ำบางปะกง โดยมีเมืองพระรถเป็นศูนย์กลาง

หลักฐานโบราณวัตถุที่พบบริเวณกลุ่มชนบ้านบนเนิน ได้แก่

๑. เทษภาชนะดินเผา
๒. หินดูดินเผา
๓. กระสุนดินเผา
๔. ตุ้มอ่างแห
๕. ขวานหินขัด
๖. กำไลหิน
๗. กำไลโลหะสำริด
๘. ลูกกระพรวนสำริด
๙. ลูกปัด ประกอบด้วย ลูกปัดแก้วสี

ต่าง ๆ ลูกปัดหินอาเกต และลูกปัดหินคาร์เนเลียน

๒.๒.๕ กลุ่มโคกท่าเจริญ

กลุ่มชนโคกท่าเจริญตั้งอยู่ที่วัดโลกท่าเจริญ ตำบลพานทอง อำเภอบางพลี จังหวัดชลบุรี จากหลักฐานทางโบราณคดีและลักษณะธรณีสัณฐานวิทยาพบว่า มีลักษณะคล้ายคลึงกันกับกลุ่มชนโลกพนมดี คือเป็นกลุ่มชนก่อนประวัติศาสตร์ สมัยหินใหม่ มีอายุอยู่ในช่วงประมาณ ๔,๐๐๐ – ๓,๐๐๐ ปีล่วงมาแล้ว ถ้าศึกษาลักษณะธรณีสัณฐานวิทยาบริเวณดังกล่าว พอจะสันนิษฐานได้ว่า เนินดินแห่งนี้ น่าจะเป็นแหล่งโบราณคดีสมัยก่อนประวัติศาสตร์ที่สำคัญอีกแห่งหนึ่ง ซึ่งมีความสัมพันธ์กับกลุ่มชนต่าง ๆ ที่อยู่ใกล้เคียง เช่น ทางตะวันตกเฉียงเหนือของกลุ่มชนโคกท่าเจริญไปประมาณ ๕ กิโลเมตรเป็นกลุ่มชนโคกพุทรา เลยไปอีกประมาณ ๑๕ กิโลเมตรเป็นกลุ่มชนโคกพนมดี และห่างไปทาง

ทิศเหนือประมาณ ๘ กิโลเมตรเป็นกลุ่มชนโลก
ขี้นอน ซึ่งเป็นกลุ่มชนสมัยก่อนประวัติศาสตร์ตั้ง
แต่สมัยหินใหม่จนถึงสมัยโลหะ นอกจากนี้ทางมา
ทางทิศตะวันออกประมาณ ๖ กิโลเมตรเป็นเมืองพระ
รถ ซึ่งเป็นเมืองสมัยทวารวดี

หลักฐานโบราณวัตถุที่พบบริเวณ
กลุ่มชนโลกท่าเจริญ ได้แก่

๑. เศษภาชนะดินเผาเนื้อหยาบดก
มีทั้งผิวด้วยลายเชือกทาบและชนิดผิวเรียบ

๒. เปลือกหอยทะเลเป็นจำนวนมาก
ส่วนใหญ่เป็นหอยแครง รองลงมาเป็นหอยตลับ และ
หอยคำปูน

๒.๒.๖ กลุ่มโลกขี้นอน

กลุ่มชนโลกขี้นอนตั้งอยู่ที่บ้านโลก
ขี้นอน ตำบลโลกขี้นอน อำเภอพานทอง จังหวัด
ชลบุรี เป็นกลุ่มชนก่อนประวัติศาสตร์ที่น่าจะร่วม
สมัยกับกลุ่มชนโคกระกา และมีความสัมพันธ์กับ
กลุ่มชนก่อนประวัติศาสตร์อื่น ๆ ที่อภัยและตั้งถิ่น
ฐานอยู่ตามแนวชายฝั่งทะเล

หลักฐานโบราณวัตถุที่พบบริเวณ
กลุ่มชนโลกขี้นอน ได้แก่

๑. เศษภาชนะดินเผาเนื้อหยาบ สี
เทาผิวเรียบ มีแดงจนถึงสีน้ำตาลอมแดง ตกแต่ง
ด้วยลายเชือกทาบ และลายขูดขีด

๒. กระดุกสัตว์

๒.๒.๗ กลุ่มโลกฝ้าย

แหล่งโบราณคดีก่อนประวัติศาสตร์
กลุ่มโลกฝ้ายตั้งอยู่บ้านโคกระกา ตำบลหน้าประตู
อำเภอพานทอง จังหวัดชลบุรี จากการสำรวจของนัก
โบราณคดีสันนิษฐานได้ว่า แหล่งโบราณคดีกลุ่มโลก
ฝ้ายนี้ น่าจะร่วมสมัยกับกลุ่มชนโลกพนมดีและกลุ่ม
ชนโคกระกา คือประมาณ ๕,๐๐๐ - ๓,๐๐๐ ปีล่วงมา
แล้ว

หลักฐานโบราณวัตถุที่พบบริเวณ
กลุ่มโลกฝ้าย ได้แก่

๑. เศษภาชนะดินเผาผิวเรียบ ตก
แต่งผิวด้วยลายเชือกทาบ ผิวสีเทา มีรอยพิมพ์ของ
เมล็ดข้าวอยู่ในผิวด้านในและเนื้อในของภาชนะดิน
เผา

๒. แก้วดินเผาสีแดงเนื้อหยาบรูป
ทรงกระบอกมีรอยพิมพ์ของเมล็ดข้าวทั่วไป

๒.๒.๘ กลุ่มโลกกระเหี่ยง (โลกฝรั่ง)

แหล่งโบราณคดีก่อนประวัติศาสตร์
กลุ่มโลกกระเหี่ยง ตั้งอยู่ที่ตำบลบ้านเก่า อำเภอ
พานทอง จังหวัดชลบุรี จากการสำรวจของนัก
โบราณคดีพบลักษณะของเนินดินและหลักฐานทาง
โบราณคดีพอจะสันนิษฐานได้ว่า กลุ่มชนโลกกระ-
เหี่ยงเป็นชุมชนขนาดใหญ่ซึ่งดำรงชีวิตโดยใช้
ทรัพยากรทางทะเล อาจจะร่วมสมัยกับกลุ่มชน
ก่อนประวัติศาสตร์ที่โลกพนมดีและโคกระกา คือ

ประมาณ ๔,๐๐๐ – ๓,๐๐๐ ปีล่วงมาแล้ว

หลักฐานโบราณวัตถุที่พบบริเวณ
กลุ่มโคกกระเทียม ได้แก่

๑. เศษภาชนะดินเผาเนื้อหยาบตกแต่งผิวด้วยลายเชือกทาบ บางชิ้นมีการเคลือบโคลนบนเชือกทาบอีกครั้งหนึ่ง รูปทรงภาชนะดินเผาส่วนมาก เป็นทรงคล้ายแบบบาตรพระ

๒. เศษภาชนะดินเผาเนื้อแกร่งเคลือบสีเขียวและสีน้ำตาล

๓. เศษกระดูกสัตว์

๔. เปลือกหอยเช่น หอยเต้าปูน หอยแครง หอยคัตับและหอยนางรม

๒.๒.๕ กลุ่มหินบ้านนายคุ้ม

แหล่งโบราณคดีก่อนประวัติศาสตร์กลุ่มเนินบ้านนายคุ้ม ตั้งอยู่ที่บ้านหนองไม้แดง ตำบลหนองไม้แดง อำเภอเมืองชลบุรี จังหวัดชลบุรี จากการสำรวจของนักโบราณคดีและหลักฐานทางโบราณคดีน่าจะสันนิษฐานได้ว่า กลุ่มเนินบ้านนายคุ้มมีอายุอยู่ในสมัยก่อนประวัติศาสตร์ตอนปลาย มีวัฒนธรรมสืบต่อเนื่องมาจากเมืองสมัยทวารวดี โดยเป็นชุมชนขนาดใหญ่ที่มีความสัมพันธ์กับเมืองต่างๆ ที่อยู่ใกล้เคียง เช่น เมืองพระรถ และเมืองศรีพระโศภนบ้านมีความเชื่อว่า เนินดินแห่งนี้เป็นส่วนหนึ่งของถนนพระรถซึ่งเชื่อมต่อระหว่างเมืองศรีพระโศภนและเมืองพระรถ

หลักฐานโบราณวัตถุที่พบบริเวณ

กลุ่มชนเนินบ้านนายคุ้ม ได้แก่

๑. เศษภาชนะดินเผาเนื้อหยาบ ตกแต่งผิวด้วยการเคลือบน้ำตาล มีลายขีดตรงส่วนหนึ่งที่คอ

๒. เศษภาชนะดินเผาเนื้อแกร่งตกแต่งผิวด้วยลายขูดขีด

๓. เศษเครื่องถ้วยเคลือบผิวสีขาวพื้นและสีน้ำตาล

๔. แท่งดินเผาเจาะรูตรงกลาง

๕. เปลือกหอยแครง

๖. กระดูกท่อนแขนมนุษย์

๒.๒.๑๐ กลุ่มเขาชะอางค์ร่วมคลอง

แหล่งโบราณคดีก่อนประวัติศาสตร์กลุ่มเขาชะอางค์ร่วมคลอง ตั้งอยู่ที่ช่วงรอยต่อของจังหวัดคือ อำเภอปทุม จังหวัดชลบุรี และถึงอำเภอเขาชะเมา จังหวัดระยอง เป็นกลุ่มชนก่อนประวัติศาสตร์ที่อยู่อาศัยบริเวณเชิงเขาและถ้าอยู่ไม่ห่างไกลจากชายฝั่งทะเลมากนัก จากการสำรวจของนักโบราณคดีและหลักฐานทางโบราณคดีพอจะสันนิษฐานได้ว่า บริเวณเทือกเขาชะอางค์ร่วมคลองนี้น่าจะมีกลุ่มชนก่อนประวัติศาสตร์อยู่อาศัยอย่างต่อเนื่องกันเป็นระยะเวลายาวนาน อาจจะเริ่มตั้งแต่สมัยหินกลางประมาณ ๑๐,๐๐๐ ปีล่วงมาแล้ว จนถึงสมัยหินใหม่ประมาณ ๖,๐๐๐ – ๔,๐๐๐ ปีล่วงมาแล้ว และ

อยู่ต่อเนื่องเรื่อยมาจนถึงสมัยหลัง จากลักษณะของ โบราณวัตถุที่พบ เช่น ขวานหินมีใบ ารูปแบบปาก ภาชนะดินเผา และลักษณะลวดลายของภาชนะดินเผา อาจสันนิษฐานได้ว่า กลุ่มชนก่อนประวัติศาสตร์ ที่เทือกเขาชะอรงคร่อมคลอง มีความสัมพันธ์กับ กลุ่มชนก่อนประวัติศาสตร์ที่อยู่อาศัยตามเนินดิน ต่างๆ บนที่ราบชายฝั่งทะเล

หลักฐานโบราณวัตถุที่พบบริเวณ กลุ่มชนเขาชะอรงคร่อมคลอง ได้แก่

๑. ภาชนะดินเผากีบสมบุรณ์ เป็น ภาชนะก้นกลม ที่ก้นมีลายเชือกทาบ ส่วนคอภาชนะ ตกแต่งด้วยลายขีดภายในกรอบ ซึ่งขีดรอบคอ ภาชนะ

๒. เติมาภาชนะดินเผาลายเชือกทาบ

๓. ชิ้นส่วนของกระดูกมนุษย์

๔. กระดูกสัตว์และเปลือกหอย

๕. เครื่องมือหินรูปใบ ทำจากหิน ควอร์ตไซต์กะเทาะเกือบตลอดทั้งสองข้าง

๖. เครื่องมือหินที่พบมี ขวานหินขัด ขวานหินมีใบ หินลับ หินบด และเครื่องมือหิน กะเทาะ

๒.๒.๑๑ กลุ่มบ้านบึงไม้ดำ

กลุ่มชนบ้านบึงไม้ดำตั้งอยู่ที่ตำบล หาดแดง อำเภอบางน้ำเปรี้ยว จังหวัดฉะเชิงเทรา เป็นกลุ่มชนก่อนประวัติศาสตร์ จากหลักฐานทาง

โบราณคดีและลักษณะธรณีสัณฐานพบว่า กลุ่มชน บ้านบึงไม้ดำ ตั้งอยู่ทางทิศใต้ของกลุ่มชนบ้านห้วย กรวดประมาณ ๖๐ กิโลเมตร จากการศึกษาลักษณะ ธรณีสัณฐานวิทยาพบว่า เป็นแนวแม่น้ำนครนายก เดิม และได้เปลี่ยนสายทางเดินของลำน้ำเช่นใน ปัจจุบัน ประกอบกับหลักฐานคันธรวณิทยาแสดง ถึงระดับน้ำทะเลที่ลดลงจากระดับ ๖,๐๐๐ - ๕,๕๐๐ ปีล่วงมาแล้ว ทำให้เกิดที่ราบหินระดับน้ำทะเลใน เขตภาคกลางตอนล่างรวมทั้งจังหวัดนครนายกด้วย เป็นไปได้ว่าบริเวณที่กลุ่มชนบึงไม้ดำตั้งถิ่นฐานอยู่ เป็นเนินดินอยู่บริเวณปากอ่าวของแม่น้ำนครนายก เดิมซึ่งอยู่ในแนวชายฝั่งทะเล และมีสภาพแวดล้อม เต็มไปด้วยป่าชายเลน มีการใช้ทรัพยากรจากทะเล เช่น ปู ปลา หอยนางรม และหอยสองฝา รวมทั้งการล่า สัตว์ป่าประเภทหนู หัง เหงือก และกระรอก ซึ่งอยู่ใน ช่วงเวลา ๒,๐๐๐ ปีที่ผ่านมา และประกอบพิธีฝังศพ ในบริเวณเนินดินที่อยู่อาศัยนั่นเอง

ส่วนหลักฐานทางโบราณคดีบริเวณ ที่กลุ่มชนบึงไม้ดำอาศัยอยู่ พบหลักฐานเครื่องมือ เครื่องใช้จำนวนมาก ได้แก่ เครื่องปั้นดินเผาประเภท หม้อ ขาม ช้อน ทังพี เบ้า ฐานรอง ลูกกระพรวนดินเผา หินดู ลวดลายของหม้อเป็นลายขีดภายในกรอบ และลายเชือกทาบ ซึ่งคล้ายคลึงกับกลุ่มชนที่โลก พนมดี ทั้งยังมีลายลักษณะพิเศษมีสีขาว ดำ และแดง นอกจากนี้ยังมีหินลับทำมาจากหินทรายขนาดต่าง ๆ กระดูก และฟันสัตว์ประเภทวัว ควาย เก้งและควาย

กระดองเต่า เขาสัตว์มีการตกนึ่ง ปลือกหอยฝาเดียว ประเภทหอยตุล หอยตาวิ้ว หอยสังข์ปีกนางฟ้าจึงอาศัยอยู่ตามแนวปะการังและพื้นทะเล หอยกระดุม จึงฝังตัวตามพื้นทราย และหอยสองฝาประเภทหอย แกรงพบตามพื้นทะเลหรือทรายหยาบ หอยกระดก หรือหอยอานม้า และหิมปูน้ำจืดไม่

กลุ่มชนบึงไผ่ดำมีลักษณะวิถีชีวิต คล้ายกับกลุ่มชนโคกพนมดี ในเบื้องต้นจากหลักฐาน กระดุกสัตว์ที่พบ ถ้าเป็นกลุ่มชนโคกพนมดีจะมีอายุ อยู่ในช่วง ๓,๐๐๐ ปี กลุ่มชนบึงไผ่ดำก็อาจจะอยู่ใน ระยะเวลาเดียวกัน

จากหลักฐานทางโบราณคดีบางอย่าง เป็นที่น่าสังเกตว่า มีการพบกระดุกสัตว์ประเภทวัว ควาย และช้างในแหล่งกลุ่มชนบึงไผ่ดำ เป็นลักษณะ ที่ต่างไปจากแหล่งกลุ่มชนโคกพนมดี จึงเป็น ประเด็นที่น่าสนใจในการศึกษาค้นคว้าอย่างยิ่งว่า กลุ่มชนบึงไผ่ดำได้สัตว์ประเภทวัว ควาย และช้างมา จากการล่าเป็นอาหารหรืออย่างไร เพราะพวกขวั้น นั้นมักกินอยู่ตามแนวชายป่า ส่วนควายและช้างชอบ อาศัยอยู่ตามหนองบึง หลักฐานดังกล่าวแสดงให้เห็น ว่ากลุ่มชนนี้ต่างไปจากกลุ่มชนที่อาศัยอยู่ในบริเวณรอบ ชายฝั่งด้วย

ประเด็นที่น่าสนใจอีกประเด็นหนึ่งก็คือ กลุ่มชนบึงไผ่ดำเข้าไปล่าสัตว์ประเภทวัว ควาย และช้างในรัศมีหลายกิโลเมตรจากที่อยู่อาศัย หรือไป ล่าสัตว์เล็ก ๆ พวกกิ้ง กวาง หรือหมู แล้วยังเชิญไป

พบสัตว์ใหญ่เหล่านั้นตายลง จึงนำมาเป็นอาหาร ประเด็นข้อนี้จึงเป็นหลักฐานสำคัญที่แสดงถึงการ เดินทางเข้าไปในเขตแผ่นดินของกลุ่มชนบึงไผ่ดำ ขณะเดียวกันกลุ่มชนบึงไผ่ดำก็ใช้ทรัพยากรจากแนว ชายฝั่งทะเลด้วย รวมไปถึงกระดูกปลาวาฬขนาดใหญ่ที่อาจจะเข้ามาเกยตื้นอยู่ในบริเวณนี้

ดังนั้น การพบขวานหินขัดทำจาก หินเอนดีไซต์ในกลุ่มชนบึงไผ่ดำ จึงไม่ใช่เรื่องแปลก ประหลาด เพราะหลักฐานจากกระดูกของพวกสัตว์ ป่าใหญ่ข้างต้น แสดงถึงการเดินทางเข้าไปในเขต แผ่นดินของกลุ่มชนบึงไผ่ดำ

จากหลักฐานทางโบราณคดีนี้ นัก โบราณคดีได้ตั้งข้อสังเกตไว้ว่า แหล่งบ้านห้วยกรวด อาจเป็นที่ผลิตเครื่องมือหินในช่วงระยะเวลาหนึ่งของกลุ่มชนบึงไผ่ดำ เมื่อเราไม่พบหลักฐานการฝังศพบริเวณแหล่งบ้านห้วยกรวด แง่คิดอีกประการ หนึ่ง แหล่งบ้านห้วยกรวดอาจจะผลิตขวานหินเพื่อ แลกเปลี่ยนสิ่งของกับกลุ่มชนบึงไผ่ดำรวมทั้งกลุ่มชน โคกพนมดี และกลุ่มชนโคกพุทราด้วย โดยเฉพาะ การพบหลักฐานทางโบราณคดีซึ่งเป็นลูกปัดเปลือก หอยทรงกลม อันเป็นกลุ่มทรัพยากรในแนวชายฝั่ง ทะเลในแหล่งบ้านห้วยกรวด

๒.๒.๑๒ กลุ่มโคกพนมราบ

แหล่งโบราณคดีก่อนประวัติศาสตร์กลุ่มชนโคกพนมราบ ตั้งอยู่ที่บ้านโคกพนม

ราบ ตำบลสิบเอ็ดศอก อำเภอบ้านโพธิ์ จังหวัดฉะเชิงเทรา จากการสำรวจของนักโบราณคดีและหลักฐานทางโบราณคดีแสดงให้เห็นว่า เป็นดินโลกปนทรายแห่งนี้เป็นที่อยู่ของกลุ่มชนก่อนประวัติศาสตร์ขนาดเล็กที่มีความสัมพันธ์กับกลุ่มชนโลกพนมดีซึ่งกำหนดอายุอยู่ในสมัยหินใหม่ ประมาณ ๔,๐๐๐ – ๓,๐๐๐ ปีล่วงมาแล้ว เป็นกลุ่มชนที่อาศัยอยู่บริเวณดังกล่าวในช่วงเวลานั้น ๆ โดยอาศัยทรัพยากรทางทะเลในการดำรงชีวิต

หลักฐานโบราณวัตถุที่พบบริเวณกลุ่มโลกปนทราย ได้แก่

๑. เศษภาชนะดินเผาเนื้อหยาบ

ส่วนมากตกแต่งผิวภาชนะด้วยลายเชือกทาบ

๒. เศษกระดูกสัตว์

๓. เปลือกหอยแครง

๔. แก้วเปลือกหอย

๕. ต่างหูหินรูปไข่

๒.๒.๓๓ กลุ่มบ้านเสม็ดใต้

แหล่งโบราณคดีก่อนประวัติศาสตร์กลุ่มบ้านเสม็ดใต้ ตั้งอยู่ที่บ้านเสม็ดใต้ ตำบลเสม็ดใต้ อำเภอบางแก้ว จังหวัดฉะเชิงเทรา จากการสำรวจของนักโบราณคดีและหลักฐานทางโบราณคดีสันนิษฐานได้ว่า กลุ่มชนก่อนประวัติศาสตร์บ้านเสม็ดใต้เป็นกลุ่มชนที่มีลักษณะคล้ายกันกับกลุ่มชนปิงไม้คำ อำเภอบางน้ำเปรี้ยว จังหวัดฉะเชิงเทรา คือ

ตั้งถิ่นฐานและอยู่อาศัยในบริเวณที่ลุ่มน้ำขึ้นถึง (tidal flat) มีอายุอยู่ในช่วงเวลาประมาณ ๓,๐๐๐ – ๒,๐๐๐ ปีล่วงมาแล้ว

หลักฐานโบราณวัตถุที่พบบริเวณบ้านเสม็ดใต้ ได้แก่

๑. เศษภาชนะดินเผาจำนวนมาก

ตกแต่งผิวด้วยลายเชือกทาบ ระบายขีดและผิวเรียบ

๒. หินดู

๓. เครื่องมือหิน เช่น ขวานหินขัด

และหินลับ

๒.๒.๓๔ กลุ่มเขาวง

แหล่งโบราณคดีก่อนประวัติศาสตร์กลุ่มเขาวง ตั้งอยู่ที่ตำบลคลองดิน อำเภอแกลง จังหวัดระยอง ลักษณะภูมิประเทศเป็นเขาหินปูน มีถ้ำอยู่จำนวนมาก เช่น ถ้ำละคร ถ้ำเสือหัว ถ้ำโสม และถ้ำเข้ชัน กลุ่มชนก่อนประวัติศาสตร์กลุ่มนี้มีที่อยู่อาศัยบริเวณเพิงผาและถ้ำ จากการสำรวจของนักโบราณคดี และหลักฐานทางโบราณคดีที่พบบริเวณกลุ่มเขาวงพอจะสันนิษฐานได้ว่า กลุ่มชนกลุ่มนี้มีความคล้ายคลึงกันกับกลุ่มชนโลกพนมดี กลุ่มชนโลกพุทรา และกลุ่มชนเขาชะอางค์ร่วมคลองโนนเขต จังหวัดชลบุรี ซึ่งมีอายุอยู่ในช่วงประมาณ ๔,๐๐๐ – ๒,๐๐๐ ปีล่วงมาแล้ว

หลักฐานโบราณวัตถุที่พบบริเวณกลุ่มเขาวง ได้แก่

๑. เศษภาชนะดินเผาเนื้อหยาบตกแต่งผิวด้วยลายเชือกทาบ ลายขูดขีด และลายขีดมัน
๒. เปลือกหอยจำนวนมากเป็นหอยน้ำจืด มีเปลือกหอยทะเลบ้าง เช่น หอยแครง
๓. เศษกระดูกสัตว์

นอกจากนี้ โบราณคดีบางท่านอาจจะแบ่งการตั้งถิ่นฐานของกลุ่มชนก่อนประวัติศาสตร์ในภาคตะวันออกเฉียงเหนือเป็นสามกลุ่ม ดังนี้

๑. กลุ่มชนที่ตั้งถิ่นฐานอยู่ตามเชิงผาและน้ำ

กลุ่มชนก่อนประวัติศาสตร์ที่อาศัยอยู่ตามเชิงผาและน้ำตามบริเวณเทือกเขาต่าง ๆ ได้แก่ บริเวณเขาชะอางค์จอมทองในเขตจังหวัดชลบุรี เขาเวงในจังหวัดระยอง เขาแก้วในจังหวัดจันทบุรี และเขาฉกรรจ์ในจังหวัดสระแก้ว

หลักฐานทางโบราณคดีของกลุ่มชนที่พบส่วนใหญ่เป็นเครื่องมือหินกะเทาะ เครื่องมือหินขัด และเศษภาชนะดินเผา มีลักษณะคล้ายคลึงกับแหล่งโบราณคดีสมัยก่อนประวัติศาสตร์ โดยทั่วไป สามารถกำหนดอายุได้อย่างคร่าว ๆ ว่ามีอายุประมาณ ๑๐,๐๐๐ - ๒,๐๐๐ ปีที่ผ่านมาแล้ว การกำหนดอายุแบบนี้เป็นการกำหนดโดยวิธีการเปรียบเทียบจากโบราณวัตถุที่พบคือภาชนะดินเผาและเครื่องมือหินขัด เพราะเดิมไม่เคยมีการกำหนดอายุด้วยวิธีการทางวิทยาศาสตร์ซึ่งใช้การตรวจสอบด้วย

คาร์บอน ๑๔ แต่ในปัจจุบันเราสามารถตรวจสอบหาข้อมูลอายุของหินและข้อมูลของตะกอนโดยวิธีเรืองแสงความร้อนทำให้สามารถตรวจสอบอายุของวัตถุที่ศึกษาได้ถึงความแม่นยำจริงมากที่สุด

การดำรงชีวิตของกลุ่มชนก่อนประวัติศาสตร์กลุ่มนี้ไม่น่าจะรู้จักการทำเกษตรกรรม หรืออาจจะเป็นยุคเริ่มแรกที่เริ่มรู้จักการทำเกษตรกรรมอย่างง่าย ๆ การดำรงชีวิตส่วนใหญ่ยังคงเป็นการล่าสัตว์และหาของป่า ซึ่งจัดเป็นสังคมเร่ร่อนเปลี่ยนที่อยู่ไปเรื่อย ๆ จากที่หนึ่งไปอีกที่หนึ่ง เมื่อแหล่งอาหารลดลงพระจำนวนประชากรก็เริ่มมากขึ้น เมื่อผ่านไปหลายปีก็ย้ายกลับมาอยู่ที่เดิมอีก เพราะสภาพป่าถ้ำขึ้นสู่ความอุดมสมบูรณ์อีกครั้งหนึ่ง

๒. กลุ่มชนที่อาศัยตามเนินดินบริเวณที่ราบเชิงเขาและที่ราบหว่างเขา

กลุ่มชนกลุ่มนี้อาศัยและตั้งถิ่นฐานอยู่ตามเนินดินบริเวณที่ราบเชิงเขา (piedmont plain) และที่ราบหว่างเขาในภาคตะวันออกเฉียงเหนือ ได้แก่ กลุ่มโคกมะกอก กลุ่มสระม่วง จังหวัดสระแก้ว และกลุ่มบ้านคลองบอน จังหวัดจันทบุรี หลักฐานทางโบราณคดีที่พบเป็นภาชนะดินเผาแบบเนื้อหยาบ เครื่องมือ เครื่องใช้ประเภทเหล็ก และสำริด อายุประมาณ ๓,๐๐๐ - ๒,๐๐๐ ปี

กลุ่มชนก่อนประวัติศาสตร์กลุ่มนี้น่าจะดำรงชีวิตแบบสังคมเกษตรกรรมระดับหมู่บ้าน (village farming society) พบหลักฐานทาง

โบราณคดี เช่น เครื่องมือเครื่องใช้เหล็กที่เกี่ยวข้องกับการเพาะปลูก เช่น เหยือก เหยียว และจอบ เป็นต้น กลุ่มชนนี้มีคติความเชื่อถึงความตายโดยมีประเพณีการฝังศพ และมีการฝังเครื่องมือเครื่องใช้ตลอดจนเครื่องประดับอุทิศให้แก่ผู้ตาย

๓. กลุ่มชนที่อาศัยตามเนินดินที่ล้อมรอบด้วยป่าชายเลน

กลุ่มชนกลุ่มนี้อาศัยและตั้งถิ่นฐานอยู่ตามเนินดินติดกับชายฝั่งทะเล ซึ่งในช่วงระยะเวลาดังกล่าวลักษณะภูมิประเทศของภาคตะวันออกแตกต่างกับลักษณะภูมิประเทศในปัจจุบัน จากการศึกษานักธรณีวิทยาพบว่า แหล่งดินที่บางส่วนของภาคตะวันออกออกเป็นทะเล บางส่วนเป็นเนินดินซึ่งมีลักษณะเป็นเกาะมีป่าทะเลล้อมรอบ ดังนั้นพื้นที่ชายฝั่งทะเลในอดีตจึงเป็นที่อยู่อาศัยของกลุ่มชนก่อนประวัติศาสตร์ เช่น กลุ่มโคกพนมดี กลุ่มโคกขี้หมอน กลุ่มโคกฝ้าย กลุ่มบ้านบนเนิน กลุ่มโคกพุนพรา กลุ่มโคกท่าเจริญ กลุ่มโคกกระเหยิง กลุ่มเนินบ้านนายดุ่มและกลุ่มเขาชะอางค์ร่มเกล้า ซึ่งอยู่ในจังหวัดชลบุรี กลุ่มโคกพนมราบ และกลุ่มบึงไผ่ดำ จังหวัดฉะเชิงเทรา มีอายุอยู่ในช่วงประมาณ ๔,๐๐๐-๓,๕๐๐ ปีล่วงมาแล้ว

กลุ่มชนก่อนประวัติศาสตร์เหล่านี้ มีอายุน้อยกว่ากลุ่มชนที่ตั้งถิ่นฐานอยู่ตามหิ้งผาและถ้ำ เพราะเมื่อพิจารณากระบวนการผลิตขวาน

หินของกลุ่มชนก่อนประวัติศาสตร์อยู่อาศัยตามหิ้งผาและถ้ำ พบว่าเป็นเครื่องมือขนาดใหญ่ทำอย่างง่าย ๆ จากหินกรวดแม่น้ำ (pebble) ซึ่งตรงกับข้ามกับขวานหินของกลุ่มชนที่อาศัยบริเวณเนินดินใกล้ชายฝั่งทะเลที่มีขนาดเล็กทำด้วยความประณีต

ลักษณะเด่นของกลุ่มชนก่อนประวัติศาสตร์กลุ่มนี้คือ มีประเพณีการฝังศพ และการดำรงชีวิตโดยอาศัยทรัพยากรทางทะเลเป็นส่วนใหญ่

๓. บทส่งท้าย

การตั้งถิ่นฐานของกลุ่มชนก่อนประวัติศาสตร์ในภาคตะวันออก จากหลักฐานทางโบราณคดีที่ค้นพบในภาคตะวันออกแสดงให้เห็นว่า บริเวณดังกล่าวเป็นที่อยู่อาศัยของกลุ่มชนมาตั้งแต่สมัยก่อนประวัติศาสตร์ คือประมาณ ๓๐,๐๐๐ ปีล่วงมาแล้ว การตั้งถิ่นฐานของกลุ่มชนก่อนประวัติศาสตร์ในภาคตะวันออก อาจจะแบ่งได้เป็นสองกลุ่ม คือ กลุ่มที่ตั้งถิ่นฐานลึกเข้าไปในแผ่นดิน และกลุ่มที่ตั้งถิ่นฐานตามแนวชายฝั่งทะเล

การศึกษาแหล่งโบราณคดีของกลุ่มชนก่อนประวัติศาสตร์ โดยเฉพาะอย่างยิ่งในภาคตะวันออก รัฐบาลควรจะต้องส่งเสริมการศึกษาวิจัยทางโบราณคดี ควรมีการสำรวจและการขุดค้นทางโบราณคดีก่อนประวัติศาสตร์ตามอำเภอต่าง ๆ รวมทั้งบริเวณที่

ราบหว่างเขา และที่ราบเชิงเขาที่ยังไม่เคยขุดค้นทางโบราณคดี รวมทั้งใช้หลักวิชาการสาขาต่างๆ ในการวิเคราะห์ เช่น สาขาธรณีวิทยา ธรณีฐานฐานวิทยา ภูมิศาสตร์กายภาพ เพื่อให้หลักฐานทางโบราณคดีมีความถูกต้องมากยิ่งขึ้น ทั้งนี้ เพื่อเป็นประโยชน์ต่อวงวิชาการโบราณคดีในอนาคตได้เป็นอย่างดี นอกจากนี้ถ้าการศึกษาแหล่งโบราณคดีในภาคตะวันออกเฉียงเหนือมีความสอดคล้องและต่อเนื่องกันกับการศึกษาค้นคว้าในศาสตร์สาขาอื่นๆ แล้ว จะทำให้มีความชัด

เจนในวิวัฒนาการการตั้งถิ่นฐานของมนุษย์ การกระจายตัวทางด้านวัฒนธรรมของกลุ่มชน รวมทั้งการดำเนินชีวิตของกลุ่มชนก่อนประวัติศาสตร์ที่มีความสัมพันธ์กับกลุ่มชนในสมัยประวัติศาสตร์และจะก่อให้เกิดประโยชน์โดยตรงต่อการศึกษาค้นคว้า และการวิจัยในสาขามานุษยวิทยา สังคมวิทยา โบราณคดีและประวัติศาสตร์ เพื่อยเป็นแนวทางการวางแผน และการจัดการในการพัฒนาสังคมไทยได้อย่างถูกต้องแม่นยำยิ่งขึ้น

รายการอ้างอิง

พิรพณ พิษณุพงศ์. (๒๕๒๔). รายงานการขุดค้นที่โคกพุทรา อําเภอนนทบุรี จังหวัดนนทบุรี. กรุงเทพฯ:

หน่วยศิลปากรที่ ๕ กองโบราณคดี. (เอกสารอัดสำเนา)

(๒๕๒๗). รายงานการศึกษาแหล่งโบราณคดีโคกพนมดี อําเภอนนทบุรี จังหวัดนนทบุรี. กรุงเทพฯ:

หน่วยศิลปากรที่ ๕ กองโบราณคดี. (เอกสารอัดสำเนา)

(๒๕๓๕). เมืองปราจีนบุรี : พัฒนาการเมืองราชวงศ์ละโว้. ใน บุรพพิทศย์. นครนายก: โรงเรียนนายร้อยพระจุลจอมเกล้า.

วิชณี บรรณานุรักษ์. (๒๕๓๓). รายงานการขุดค้นที่บ้านโคกระกา อําเภอนนทบุรี จังหวัดนนทบุรี. กรุงเทพฯ:

ฝ่ายวิชาการกองโบราณคดี. (เอกสารอัดสำเนา)

สำนักงานโบราณคดีและพิพิธภัณฑสถานแห่งชาติที่ ๔ ปราจีนบุรี. (๒๕๔๑). รายงานการสำรวจศึกษาแหล่ง

โบราณคดีในภาคตะวันออกเฉียงเหนือ. น.ป.ท. (เอกสารอัดสำเนา)

โครงการศึกษาโบราณคดีและประวัติศาสตร์นครนายก. (น.ป.ป.). การสำรวจแหล่งโบราณคดีเขตนครนายก.

น.ป.ท. (เอกสารอัดสำเนา)

โครงการศึกษาวิจัยโบราณคดีและประวัติศาสตร์เมืองนครนายก, (๒๕๓๘). แหล่งโบราณคดีที่เกี่ยวข้องกับ
เส้นทางดินท้าวและเส้นทางติดต่อค้าขายแถบเปี้ยมในเขตจังหวัดพระนครศรีอยุธยา สระบุรี นครนายก
ปราจีนบุรี สระแก้ว ฉะเชิงเทรา ชลบุรี และจังหวัดจันทบุรี. กรุงเทพฯ: โครงการสนองพระราชดำริ
สำนักงานโบราณคดีและพิพิธภัณฑสถานแห่งชาติ กรมศิลปากร. (ฉบับที่ ๑ / ๒๕๓๘ โครงการศึกษาวิจัย
โบราณคดีและประวัติศาสตร์เมืองนครนายก)

- ฉิม ฉิมสุก. (๒๕๓๔). ธรณีฐานฐานขลุ่ยเพ็ญประเพณีไทย. กรุงเทพฯ: กรมทรัพยากรธรณี. (เอกสารอัดสำเนา)
อรรถ ก. บัณฑิต. (๒๕๔๒). การวิเคราะห์สภาพภูมิประเทศโดยใช้ข้อมูลทางภูมิศาสตร์ (และแผนที่) เพื่อสำรวจแหล่ง
ท่องเที่ยวทางธรรมชาติ รวมทั้งทางประวัติศาสตร์และโบราณคดีของภาคตะวันออก. สระบุรี: ภาควิชา
ภูมิศาสตร์ คณะมนุษยศาสตร์และสังคมศาสตร์ มหาวิทยาลัยบูรพา. (เอกสารอัดสำเนา)
_____. (๒๕๔๓). เอกสารประกอบการศึกษาธรณีฐานขลุ่ยเพ็ญภาคตะวันออก. สระบุรี: ภาควิชาภูมิศาสตร์ คณะ
มนุษยศาสตร์และสังคมศาสตร์ มหาวิทยาลัยบูรพา. (เอกสารอัดสำเนา)
