

๑๕ การใช้อินเตอร์เน็ตในการติดต่อเข้าศึกษาในมหาวิทยาลัยในต่างประเทศ

ยานนท์ ไชยสุริยา

ก่อนที่จะได้กล่าวถึงการใช้อินเทอร์เน็ตและอินเทอร์เน็ตในการติดต่อมหาวิทยาลัยในต่างประเทศผู้เขียนคงต้องกล่าวถึงบุคคลที่อยู่ในข่ายของความจำเป็นที่จะต้องรู้ข้อมูลของมหาวิทยาลัยต่างๆ ซึ่งบุคคลเหล่านี้พอจะจำแนกออกได้ดังนี้ คือผู้ที่สนใจจะไปเรียนต่อต่างประเทศด้วยทุนส่วนตัวประเภทที่หนึ่ง บุคคลในกลุ่มนี้ในปัจจุบันนับว่ามีจำนวนเพิ่มขึ้นอย่างมาก มีผู้ปกครองหลายคนมีค่านิยมในการส่งลูกเข้าเรียนในโรงเรียน หรือมหาวิทยาลัยในต่างประเทศ หรือคนหนุ่มสาวในสมัยนี้เองหลายคนก็มีความตั้งใจไว้ที่จะมีโอกาสได้เรียนในต่างประเทศ ค่านิยมเหล่านี้ถ้าจะมองให้ดีถ้วนแล้วจะพบว่ามีทั้งผลดีและผลเสีย ผลดีคือคนที่มีโอกาสได้เรียนในต่างประเทศนั้นจะมีโอกาสได้รับการศึกษาที่มีมาตรฐานมากขึ้น แต่ผลเสียก็คือประเทศไทยต้องประสบปัญหาการขาดดุล และเสียรายได้ในส่วนที่เกิดจากการใช้จ่ายเล่าเรียนในต่างประเทศไป คนอีกกลุ่มหนึ่งคือกลุ่มที่ได้รับทุนจากรัฐบาลหรือหน่วยงานต่างๆ เพื่อส่งไปศึกษาในวิชาที่รัฐบาลหรือหน่วยงานนั้นต้องไว้ และเมื่อจบการศึกษาแล้วต้องมาทำงานตามที่หน่วยงานนั้นกำหนดไว้ สำหรับการดำเนินการให้ทุนกับบุคคลเหล่านี้เมื่อพิจารณาแล้วนับว่าเป็นประโยชน์ต่อประเทศมากเพราะจะได้บุคคลากรที่มีคุณภาพมาทดแทนกับต่างประเทศให้ทำงานในหน่วยงานราชการ แต่ก็ยังมีผลเสียที่เกิดขึ้นในกรณีที่มีบุคคลที่รับทุนไม่ประสงค์จะมาทำงานในประเทศจริง แต่ใช้เงินชุดให้ทุนที่ได้ไป การทำอย่างนี้จะทำให้เกิดการเสียเวลาเป็นอย่างมากเพราะว่าการส่งคนเหล่านี้ไปศึกษาต่อเน้นใช้เวลาหลายปีเมื่อมีบุคคลไม่ประสงค์ที่จะทำงานให้ทุน รัฐบาลต้องส่งคนไปศึกษาใหม่ซึ่งต้องใช้ระยะเวลานานมาก บุคคลกลุ่มที่สามคือบุคคลทั่วไปที่มีความสนใจอยากทราบข้อมูล หรือทราบข้อมูลเพื่อวางแผนการศึกษาไว้สำหรับอนาคต อย่างไรก็ตามถึงแม้ว่าการเดินทางไปศึกษาที่ต่างประเทศนั้นจะมีทั้งผลดีและผลเสีย แนวโน้มของจำนวนผู้ที่ศึกษาต่อต่างประเทศนั้นมีเพิ่มมากขึ้นทุกปี สำหรับบทความที่ผู้เขียนเขียนขึ้นนี้เกิดจากประสบการณ์ส่วนตัวหนึ่ง ในฐานะผู้ที่ได้รับทุนจากรัฐบาลที่ต้องติดต่อมหาวิทยาลัยเพื่อเข้าศึกษาด้วยตนเองจึงขอเล่าประสบการณ์เพื่อเป็นความรู้เล็กๆ น้อยๆ แก่ผู้อ่าน

ผู้เขียนเริ่มงานนี้โดยการเดินทางเข้ากรุงเทพฯ เพื่อปรึกษาเกี่ยวกับเจ้าหน้าที่ของ ก.พ. บัณฑิต และทางก.พ.ก็ได้จัดเจ้าหน้าที่ไว้เป็นที่ปรึกษาหรือที่เลี้ยง ซึ่งที่เลี้ยงท่านนี้จะทำหน้าที่ในการให้คำปรึกษาในทุกๆ อย่างที่ผู้เขียนอยากทราบและมีปัญหาเกี่ยวกับกรมมหาวิทยาลัย สำหรับผู้ที่ไม่ใช่นักเรียนทุนก็สามารถไปรับคำปรึกษาได้เช่นกัน ที่เลี้ยงของผู้เขียนได้ให้คู่มือสำหรับนักเรียนทุนรัฐบาลมาหนึ่งฉบับให้นำมาศึกษาดูถึงวิธีการในการดำเนินการต่างๆ แล้วขึ้นต่อไปถึงไปสมัครสอบโทเฟล (TOEFL) ซึ่งเป็นสิ่งที่สำคัญมากสำหรับการติดต่อเข้าศึกษา สำหรับผู้ที่เข้าใจไว้ว่าตัวเองจะต้องไปเรียนในประเทศสหรัฐอเมริกาแล้วละก็ต้องรีบไปสอบ TOEFL เอาไว้เลย คะแนนที่ต้องมีไว้โดยทั่วไประดับสูงกว่าปริญญาตรีแล้วละก็ต้องไม่ต่ำกว่า 550 แต่ถ้าจะมีบางสาขาที่ต้องการคะแนน ไม่ต่ำกว่า 600 เช่น สาขาภาษา หรือ กฎหมาย เป็นต้น หลังจากที่ได้สมัครและเตรียมสอบ TOEFL ขึ้นตอนต่อไปก็เป็นการหาข้อมูลเกี่ยวกับมหาวิทยาลัยต่างๆ ในการหาข้อมูลนั้นเราต้องกำหนดสาขาหรือแนวในการศึกษาของเราไว้ก่อนแล้วเราจึงมาดูว่ามหาวิทยาลัยแห่งไหนที่เปิดสอนในสาขาวิชาที่เราจะไปเรียน และนอกจากเราต้องดูสาขาที่จะไปเรียนแล้วยังต้องดูปัจจัยอื่นๆ ของมหาวิทยาลัยนั้นๆ เป็นส่วนประกอบในการพิจารณาอีกหลายอย่างซึ่งพอจะจำแนกได้ดังนี้

1. มหาวิทยาลัย ในการพิจารณาด้านมหาวิทยาลัยประการแรกต้องคือ ดูว่า

* อาจารย์ประจำภาควิชาภาษาอังกฤษ คณะมนุษยศาสตร์และสังคมศาสตร์ มหาวิทยาลัยบูรพา

มหาวิทยาลัยที่เราจะไปเรียนนั้นได้รับการรับรองคุณภาพด้านวิชาการจากสำนักงานก.พ. หรือไม่ ซึ่งสามารถตรวจสอบได้ที่สำนักงานก.พ. การเลือกมหาวิทยาลัยนั้นไม่จำเป็นที่เราจะต้องเลือกมหาวิทยาลัยที่มีชื่อเสียงมาก มีจำนวนนักศึกษามากหลายๆ คน การเลือกมหาวิทยาลัยที่มีชื่อนั้นนอกจากจะเป็นการยากที่จะเข้าเรียนแล้ว การเรียนในมหาวิทยาลัยก็มีความลำบากมากด้วย ซึ่งอาจจะทำให้เราเกิดความเครียดและห้อยได้ง่าย การเลือกมหาวิทยาลัยเหล่านี้จะเหมาะสมอย่างยิ่งสำหรับผู้ที่มีพื้นฐานความรู้ที่แน่นและมีความพร้อมเต็มที่

2. สถานที่ตั้งของมหาวิทยาลัย ว่าอยู่ในภูมิภาคเป็นอย่างไร การพิจารณาในเรื่องนี้ก็เป็นสิ่งจำเป็นเพราะว่าภูมิภาค และภูมิอากาศในต่างประเทศนั้นมีความแตกต่างกันมาก บางแห่งมีความแตกต่างจากประเทศไทยมาก นักศึกษาจำเป็นต้องปรับตัวอย่างมากเพื่อจะอยู่ในที่แห่งนั้น นอกจากจะพิจารณาเลือกเรียนในที่ที่ตัวเองชอบและพอใจแล้ว ยังต้องคิดถึง ความปลอดภัยด้วย บางแห่งอาจเป็นสถานที่ที่มีภัยธรรมชาติเกิดขึ้นบ่อยๆ เช่น เกิดแผ่นดินไหว, น้ำท่วม, พายุหิมะ เป็นต้น ปัญหาในเรื่องกรรมสิทธิ์และอาชญากรรมก็เป็นปัญหาสำคัญ โดยเฉพาะในเมืองใหญ่ๆ ถ้าหากว่าเราไม่พิจารณาให้ดีอาจจะเกิดปัญหาด้านความเป็นอยู่ได้

3. จำนวนนักศึกษาสมมูลกับจำนวนอาจารย์หรือไม่ และคุณภาพของอาจารย์ประจำในมหาวิทยาลัยแห่งนั้นเป็นที่น่าเชื่อถือเพียงใด จำนวนนักศึกษานั้นต้องมีอัตราส่วนที่พอเหมาะกับจำนวนอาจารย์ ไม่เช่นนั้นการดูแลเรื่องคุณภาพการเรียนการสอนอาจจะไม่ได้มาตรฐาน

4. สาขาที่จะเรียน จะต้องดูว่ามหาวิทยาลัยแห่งนั้นเปิดสอนในคณะอะไรบ้าง ในแต่ละคณะมีกี่สาขาวิชาและเราสนใจในสาขาวิชาใด และเรายังสามารถที่จะดูรายวิชาต่างๆ ที่ประกอบเป็นหลักสูตรในวิชานั้นได้อีกด้วย ในการตรวจสอบดูสาขาวิชาที่จะเรียนนั้นเป็นสิ่งที่สำคัญมากเพราะว่าถ้าหากว่าเราดูไม่ครบถ้วนแล้ว โอกาสที่จะทำไม่เราเลือกผิดหรือเกิดความผิดหวังในระหว่างที่เรียนได้ ซึ่งสิ่งเหล่านี้จะเป็นสาเหตุที่ทำให้เราไม่ตั้งใจเรียนและอาจจะทำให้เราเรียนไม่สำเร็จเลยก็ได้

5. ค่าเล่าเรียนในมหาวิทยาลัยแห่งนั้น และค่าครองชีพในเมืองที่ตั้งของมหาวิทยาลัยแห่งนั้น ค่าเล่าเรียนในมหาวิทยาลัยในต่างประเทศนั้นปัจจุบันได้มีการขึ้นราคาค่าหน่วยกิตมากเป็นหลายๆ เท่าตัวของค่าหน่วยกิตเมื่อ 2-3 ปีที่ผ่านมา และถ้ารับนักศึกษาชาวต่างชาติแล้วค่าเล่าเรียนจะยิ่งแพงมากกว่านักศึกษาของประเทศนั้นมาก สำหรับผู้ที่ไปเรียนด้วยทุนของตัวเองจะต้องตรวจสอบประมาณที่มีอยู่ และงบประมาณอย่างต่ำที่มหาวิทยาลัยนั้นตั้งไว้สำหรับนักศึกษาต่างชาติที่จะเรียนหลักสูตรหนึ่งในเวลาที่กำหนดไว้ การคำนวณงบประมาณไว้ให้พร้อมจะช่วยให้การเรียนมีความราบรื่น สำหรับผู้ที่ไปศึกษาด้วยทุนการศึกษาของรัฐบาลควรพิจารณาเลือกมหาวิทยาลัยที่เป็นของรัฐเป็นอันดับแรกเพื่อเป็นการลดค่าใช้จ่ายที่รัฐบาลต้องจ่ายให้ แต่ถ้ามหาวิทยาลัยที่จะไปเรียนนั้นเป็นมหาวิทยาลัยเอกชนที่ดีจริงๆ และมีชื่อเสียงในสาขาวิชาที่รัฐบาลต้องการก็ควรพิจารณาเลือกเรียนตามความเหมาะสม

ปัจจัยที่กล่าวมาข้างต้นนี้อาจจะเป็นแค่ปัจจัยพื้นฐานที่เราต้องคิดพิจารณาในการเลือกมหาวิทยาลัยเพื่อเข้าศึกษา อาจจะมีเหตุผลและปัจจัยอื่นๆ อีกหลายประการที่เราจะต้องคิดพิจารณา ซึ่งขึ้นอยู่กับว่าบุคคลนั้นต้องการที่จะศึกษาในมหาวิทยาลัยที่มีลักษณะอย่างไร

เมื่อเราได้กำหนดลักษณะมหาวิทยาลัยที่เราคิดว่าจะเข้าเรียนได้แล้วลำดับต่อไปก็เป็นการค้นหาข้อมูลของมหาวิทยาลัยลักษณะนั้น การค้นข้อมูลเราสามารถทำได้หลายๆ วิธี วิธีที่นิยมทำในปัจจุบันพอจะสรุปได้ดังนี้

1. ค้นข้อมูลจากหนังสือคู่มือของ Peterson's' guide, Barron's Education หรือหนังสือ

แนะนำมหาวิทยาลัยที่สำนักพิมพ์ต่างๆจัดทำขึ้นเพื่อเป็นข้อมูลสำหรับผู้ที่ยากทราบข้อมูลของมหาวิทยาลัยต่างๆ หนังสือเหล่านี้โดยส่วนมากจะมีรูปเล่มที่หนาเพราะจะรวบรวมรายชื่อและข้อมูลด้านต่างๆของมหาวิทยาลัยเกือบทุกมหาวิทยาลัยที่นักศึกษาจำเป็นต้องทราบเพื่อพิจารณาสมัคร แต่ข้อมูลจะไม่ค่อยละเอียดมากนัก เราอาจจะใช้หนังสือเหล่านี้ในการค้นหาว่า สาขาวิชาที่มีเปิดสอนที่มหาวิทยาลัยใดบ้าง เมื่อทราบชื่อของมหาวิทยาลัยที่เปิดสอนสาขาวิชาที่ต้องการแล้วให้จดชื่อของมหาวิทยาลัยเหล่านั้นไว้ อาจจะจดไว้ประมาณ 5-10 มหาวิทยาลัย และถ้ามีข้อมูลอื่นๆที่จำเป็นต้องทราบ เช่น คะแนนโทเฟิลที่ต้องการ, เวลาที่กำหนดสำหรับการสมัคร, ที่อยู่ที่สามารถติดต่อได้สะดวก เป็นต้น ให้รวบรวมข้อมูลเหล่านี้เอาไว้โดยแยกเก็บตามรายชื่อมหาวิทยาลัยที่เราต้องการ การค้นข้อมูลจากหนังสือเหล่านี้จะสามารถค้นได้ที่ ห้องสมุดส่วนแนะแนวการศึกษา สำนักงาน ก.พ., สถาบันการศึกษานานาชาติ ชั้น 8 อาคารซีดีเบงส์ ถนนสาทร, ห้องสมุด A.U.A. หรือที่ส่วนแนะแนวการศึกษานานาชาติกรุงเทพ จำกัด สำนักงานใหญ่ และสถาบันบริติช เคาน์ตี

2. ค้นข้อมูลจากหนังสือประชาสัมพันธ์ของมหาวิทยาลัยต่างๆ (Bulletins) หลังจากที่เรา

ได้รายชื่อและข้อมูลเบื้องต้นของมหาวิทยาลัยที่สนใจแล้วก็มาหารายละเอียดเพิ่มเติมจากหนังสือเผยแพร่ของมหาวิทยาลัยโดยตรง หนังสือเหล่านี้จะมีรายละเอียดของข้อมูลของมหาวิทยาลัยต่างๆมากขึ้น เนื่องจาก เป็นหนังสือที่มหาวิทยาลัยจัดทำขึ้นเองเพื่อเผยแพร่ข้อมูลดังนั้นหนังสือเหล่านี้มักจะประกอบด้วยประวัติของมหาวิทยาลัย รายละเอียดโดยทั่วไปของมหาวิทยาลัย มีรูปภาพของมหาวิทยาลัย และข้อมูลเกี่ยวกับการสมัคร เกณฑ์ต่างๆที่ตั้งไว้ ข้อมูลเรื่องที่พัก การให้ทุนช่วยเหลือนักศึกษา ในหนังสือเหล่านี้มักจะมียาละเอียดของวิชาต่างๆที่ประกอบเป็นหลักสูตรในสาขาต่างๆให้เราพิจารณา และบอกรายชื่ออาจารย์ พร้อมทั้งคุณสมบัติให้เราได้พิจารณาด้วย หนังสือเหล่านี้เราจะสามารถค้นได้ที่ สำนักงาน ก.พ., ห้องสมุด A.U.A. สถาบันการศึกษานานาชาติ และส่วนแนะแนวการศึกษา ธนาคารกรุงเทพ จำกัด หรือผู้สนใจอาจจะเขียนจดหมายเพื่อขอหนังสือเหล่านี้โดยตรงได้ โดยส่งไปตามที่อยู่ที่ได้อีกเมื่อครั้งค้นข้อมูลจากหนังสือ Peterson's' guide การส่งจดหมายขอที่อยู่จากมหาวิทยาลัยโดยตรงเราจะได้รับทั้งใบสมัคร เอกสารที่จำเป็นในการสมัคร และข้อมูลที่น่าสนใจมากขึ้น

3. ค้นข้อมูลจากอินเทอร์เน็ต การค้นข้อมูลจากอินเทอร์เน็ตถือว่าการค้นข้อมูลที่ทันสมัย

และสะดวกมาก เพราะเพียงแค่เราทราบชื่อโฮมเพจ(Home Page) หรือ เว็บ ไซด์ (Web Site) ของมหาวิทยาลัยนั้นแล้วเราก็สามารถเข้าไปเยี่ยมชมมหาวิทยาลัยแห่งนั้นได้คล้ายกับว่าเราไปที่นั่นด้วยตนเอง ปัจจุบันมหาวิทยาลัยในต่างประเทศส่วนใหญ่จะสร้าง โฮมเพจของตัวเองไว้ใน เวิลด์ ไวด์ เว็บ (World Wide Web) เพื่อประชาสัมพันธ์มหาวิทยาลัยไปทั่วโลก หลายมหาวิทยาลัยได้บรรจุรูปภาพ,สถานที่ หรือบุคคลสำคัญของมหาวิทยาลัยไว้ ซึ่งถือว่าเป็นข้อมูลที่ละเอียดและทันสมัยมาก ถ้าเราสามารถค้นข้อมูลจากตรงนี้ จะทำให้สามารถประหยัดเวลาและงบประมาณได้มาก สำหรับประเทศไทยในปัจจุบันนี้เทคโนโลยีทางการสื่อสารต่างๆที่ทันสมัยมาก รวมทั้งระบบอินเทอร์เน็ตที่มีแพร่หลาย มีการใช้กันอย่างกว้างขวางทั้งในด้านการศึกษา การติดต่อสื่อสาร หรือวงการธุรกิจ และมหาวิทยาลัยบุรพาภิบาลถือว่าเป็นสถาบันการศึกษาแห่งหนึ่งที่มีระบบอินเทอร์เน็ตที่ทันสมัยให้บริการสำหรับนิสิตและอาจารย์สำหรับงานด้านการศึกษา ดังนั้นเราจึงสามารถใช้บริการระบบอินเทอร์เน็ตของมหาวิทยาลัยบุรพาภิบาลในการค้นข้อมูลเกี่ยวกับมหาวิทยาลัยในต่างประเทศได้

เราจะเริ่มตั้งแต่การเชื่อมต่อเครื่องคอมพิวเตอร์เข้ากับเครือข่ายอินเทอร์เน็ตก่อน ถ้าใช้เครื่องคอมพิวเตอร์ที่อยู่ตามคณะต่างๆ จะต้องต่อเครื่องคอมพิวเตอร์ผ่านโมเด็มและสายโทรศัพท์หามาที่สำนัก

คอมพิวเตอร์แล้วศูนย์ควบคุมที่สำนักคอมพิวเตอร์จะทำการเชื่อมเข้ากับเครือข่ายให้ ถ้าใช้เครื่องคอมพิวเตอร์ที่มี
ให้บริการที่สำนักคอมพิวเตอร์แล้วเราก็สามารถเข้าไปโปรแกรม Netscape Navigator หรือ Internet Explorer ได้
เลย หลังจากที่เปิดเครื่องแล้ว เมื่อเข้าไปที่โปรแกรม Netscape แล้วเราก็สามารถเข้าไปค้นข้อมูลของ
มหาวิทยาลัยนั้นได้เลยถ้าเราทราบชื่อ Home Page ของมหาวิทยาลัยนั้น

การค้นข้อมูลในกรณีที่ทราบ Home Page ของมหาวิทยาลัย

ถ้าเราทราบชื่อ Home Page ของมหาวิทยาลัยแห่งรัฐวอชิงตัน (University of Washington) คือ
<http://www.cac.washington.edu/> แล้วเราก็พิมพ์ที่ช่องสำหรับใส่รหัส Home Page ใน ช่อง Location แล้วก็
กด Enter แล้วก็รอให้เครื่องคอมพิวเตอร์ติดต่อและดาวน์โหลดข้อมูลมาปรากฏที่หน้าจอแล้วเราก็ใช้ Mouse ควบคุม
จอภาพโดยคลิกที่จุดต่างๆตามคำสั่ง หรือคลิกที่ข้อความที่บอกว่าเราสามารถเข้าไปดูข้อมูลเพิ่มเติมได้ ส่วน
มากแล้วจุดที่เราจะสามารถเข้าไปดูข้อมูลได้อีกจะมีสีของตัวอักษรที่แตกต่างจากข้อความทั่วไปหรืออาจจะมีจุด
เด่นบางอย่างที่ผู้สร้างโฮมเพจแสดงไว้ และถ้าเราลากเมาส์ที่ขึ้นจอผ่านจุดหนึ่งรูปลูกศรจะเปลี่ยนเป็นรูปมือ
ชี้ที่จุดนั้น แล้วเราก็ดับเบิลคลิกที่จุดนั้นเพื่อเข้าไปดูข้อมูลที่ละเอียดกว่า เมื่อข้อมูลที่เครื่องคอมพิวเตอร์ดาวน์โหลด
ข้อมูลมาปรากฏที่หน้าจอแล้ว ข้อมูลแรกของมหาวิทยาลัยที่ปรากฏมักปรากฏเป็นรูปภาพสถานที่สำคัญของ
มหาวิทยาลัยหรือไม่ก็เป็นภาพที่จัดทำเองของมหาวิทยาลัย และบริเวณต่างๆของรูปภาพจะปรากฏหน้าต่างที่เป็น
ข้อมูลที่ละเอียดขึ้นที่ผู้ค้นคว้าสามารถคลิกเพื่อเข้าไปค้นข้อมูลที่ละเอียดขึ้นได้ จุดต่างๆเหล่านี้จะมีความหรือ
คำประกอบเพื่ออธิบายว่าเราสามารถเข้าไปดูอะไรได้บ้างในแต่ละจุด



ภาพที่ 1 บรรยากาศของเมืองซีแอตเติลซึ่งเป็นที่ตั้งของมหาวิทยาลัยวอชิงตัน ณ เวลาที่ค้นข้อมูล
ดังตัวอย่าง Home Page ของมหาวิทยาลัยวอชิงตันจะปรากฏเป็นภาพของเมือง ซีแอตเติล ซึ่งเป็นเมืองที่ตั้งของ
มหาวิทยาลัยด้านบนของรูปจะมีรายการต่างให้เลือกคลิกเพื่อเข้าไปดูข้อมูลเพิ่มเติม เช่น

- ช่อง UW Welcome จะเป็นข้อมูลที่ขึ้นช่องทางเข้ามาหาวิทยาลัย จะมีสารจากอธิการ
บดี หรือปรัญญาของมหาวิทยาลัย และข้อมูลทั่วไปของมหาวิทยาลัย
- ช่อง Admissions จะเป็นข้อมูลเกี่ยวกับคุณสมบัติของผู้สมัคร และรายละเอียดอื่นๆที่เกี่ยวข้อง

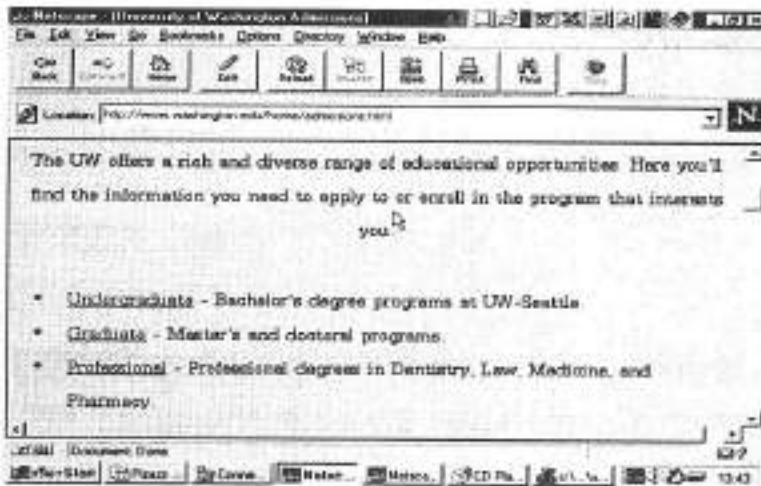
การสมัครเข้าศึกษา

- ช่อง Departments จะเป็นข้อมูลด้านสาขาวิชาต่างๆที่เปิดสอน
- ช่อง Medical Care เป็นข้อมูลด้านสุขภาพอนามัยและการบริการด้านรักษาพยาบาลของมหาวิทยาลัย ช่อง Computing&Libraries เป็น ข้อมูลด้านการบริการคอมพิวเตอร์และห้องสมุด
- ช่อง Beyond UW เป็นช่องที่สามารถให้เราค้นข้อมูลของมหาวิทยาลัยอื่นๆรวมทั้ง ข้อมูลด้านอื่นๆที่เราต้องการโดยช่องนี้จะนำเราเข้าสู่โปรแกรม Yahoo ซึ่งเป็นโปรแกรมที่ทำหน้าที่ค้นข้อมูล ซึ่งจะกล่าวในช่วงต่อไป
- ที่ช่อง News&Events เป็นช่องที่ให้ข้อมูลเกี่ยวกับข่าวและเหตุการณ์ต่างๆของมหาวิทยาลัยหรือ กิจกรรมต่างๆที่มหาวิทยาลัยจัดขึ้น
- ช่อง Student Guide เป็นช่องข้อมูลที่แนะนำการดำเนินการต่างๆของนักเรียนเช่น การดำเนินการ ในการลงทะเบียน การเลือกวิชา และการประกาศทุนต่างๆ
- ช่อง Teaching เป็นช่องให้ข้อมูลในเพื่อ ช่วยผู้ที่ต้องการฝึกสอนหรือเป็นผู้ช่วยสอน
- ช่อง Research เป็นข้อมูลของผู้ที่ช่วยเหลือผู้ที่ทำวิจัย เราสามารถดูคำอธิบายเพิ่มเติมได้จากคำอธิบายด้านล่างของรูป

ในหน้าต่อไปจะเป็นตัวอย่างที่ยกมาให้ดูในกรณีที่เราคลิกที่ช่อง Admissions ข้อมูลที่ได้จะแยกย่อยออกไปอีกอันข้อมูลการเข้าศึกษาในระดับปริญญาตรี,ในระดับสูงกว่าปริญญาตรี, ระดับประกาศนียบัตรอาชีพ, การศึกษาต่อเนื่อง, การศึกษาทางไกล เป็นต้น ข้อมูลเหล่านี้เราสามารถคลิกเข้าไปดูได้อีกหรืออาจจะคลิกที่ลูกศรด้านข้างจอเพื่อเลื่อนหน้าดูข้อมูลในหน้าต่อไป



ภาพที่ 2 แสดงภาพในหน้าข้อมูลหรือรายละเอียดในการสมัครเข้าศึกษา



ภาพที่ 3 แสดงตัวอย่างรายละเอียดการสมัครเมื่อคลิกเข้าสู่ข้อมูล ผู้สมัครสามารถเลือกคลิกเพื่อดูรายละเอียดของการสมัครแต่ละประเภทได้ด้วย

การค้นข้อมูลในกรณีที่ไม่ทราบ Home Page ของมหาวิทยาลัย

ตอนนี้เรามาดูว่าสำหรับผู้ที่ไม่ทราบชื่อ Home Page ของมหาวิทยาลัยที่ตนเองสนใจนั้นจะต้องทำอย่างไร สำหรับผู้ที่ไม่ทราบรหัส Home Page นั้นก็สามารถที่จะค้นข้อมูลของมหาวิทยาลัยต่างๆได้โดยการใช้ชื่อ Home Page ของโปรแกรมที่สร้างไว้สำหรับยกค้นข้อมูลใน World Wide Web ซึ่งที่นิยมใช้กันอยู่อย่างแพร่หลายในปัจจุบันได้แก่ <http://www.yahoo.com/> <http://www.lycos.com/> และที่เป็นชื่อ Home Page โดยตรงสำหรับการค้นข้อมูลหาข้อมูลการศึกษา คือ <http://www.petersons.com/>

การค้นข้อมูลโดยใช้ Home Page ของ Yahoo

การค้นข้อมูลโดยผ่าน Home Page Yahoo นี้มีความสะดวกไม่แพ้การใช้ Home Page ของมหาวิทยาลัยโดยตรง สามารถเริ่มอย่างง่ายโดยพิมพ์ชื่อ Home Page <http://yahoo.com> นี้ลงในช่อง Location แล้ว Enter รอคลิกแล้วจะปรากฏเป็นรายการต่างๆของ Home Page เพื่อให้เลือกว่าเราจะค้นข้อมูลประเภทใด รายการต่างๆที่ปรากฏนี้จะแยกเป็นประเภทต่างๆเช่นข้อมูลด้านการศึกษา ด้านธุรกิจ ด้านความบันเทิง เป็นต้น นอกจากนี้ก็จะปรากฏให้เห็นรายการประเภทต่างๆแล้ว จะปรากฏช่องว่างเพื่อให้ผู้ค้นได้ กรอกชื่อ หรือรายละเอียด(Keyword) ของข้อมูลลงไปเพื่อให้ Home Page นี้ค้นหาข้อมูลได้เฉพาะมากขึ้น และเร็วขึ้น สำหรับการค้นหาข้อมูลของมหาวิทยาลัยผ่าน Home Page นี้เราจะกรอกชื่อของมหาวิทยาลัยที่ต้องการข้อมูลลงไปแล้วก็คลิกที่คำว่า Search แล้วรอให้ Home Page ได้ติดต่อกับฐานข้อมูลของ Home Page เองและจะแสดงรายการข้อมูลที่มีชื่อเหมือนกับรายละเอียดที่เราได้กรอกลงในตอนต้น เมื่อเราเลือกดูข้อมูลที่ต้องการแล้วก็คลิกตรงข้อมูลนั้น (ตรงที่รูปลูกศรกลายเป็นรูปมือ) แล้วเครื่องคอมพิวเตอร์จะทำการติดต่อกับ Host ของมหาวิทยาลัยนั้น หรือถ้าในรายการข้อมูลนั้นมีชื่อ Home Page ของมหาวิทยาลัยโดยตรงปรากฏเราก็สามารถ กรอกรหัสนั้นลงในช่อง Location ข้างบนแล้วเริ่มการค้นข้อมูลได้โดยตรง หากเราเลือกการค้นข้อมูลโดยการไม่กรอกชื่อมหาวิทยาลัยลงในช่องที่ใช้ค้น เราก็สามารถคลิกที่คำว่า University ที่อยู่ใต้คำว่า Education แล้วจะปรากฏรายชื่อประเทศที่เราจะสามารถค้นข้อมูลได้เมื่อเราคลิกที่ประเทศแล้ว(สมมุติคลิกที่ประเทศ สหรัฐอเมริกา) ในหน้าต่อมาก็จะปรากฏตัวอักษรเพื่อให้เราเลือกตามอักษรชื่อของมหาวิทยาลัยที่ต้องการเช่น ถ้าอยากค้นข้อมูลของ Indiana University of Pennsylvania ก็คลิกที่อักษร I จะปรากฏรายชื่อ

มหาวิทยาลัยที่ขึ้นต้นด้วยตัวอักษร I มาให้เราเลือกแล้วก็คลิกที่มหาวิทยาลัยที่เราต้องการ ขอให้ดูในตัวอย่างต่อไปเพื่อความละเอียดมากขึ้น



ภาพที่ 4 แสดงหน้าจอที่ให้ข้อมูลหรือให้คำแนะนำหรือเลือกหัวเรื่องได้จากรายการที่แสดง

ตัวอย่างในการค้นข้อมูลผ่าน Home Page ของ Yahoo เมื่อเราพิมพ์ รหัส <http://www.yahoo.com> ลงในช่อง Location ของ Netscape หรือ Internet explorer แล้วโปรแกรมจะปรากฏหน้าจอเป็นรายการต่างๆ ให้เลือกจากตัวอย่างเราจะเห็นรายการต่างๆ เช่น

Arts and Humanities จะเป็นข้อมูลด้านศิลปะและด้านสังคมศาสตร์

Business and Economy เป็นข้อมูลด้านธุรกิจและเศรษฐกิจ

Computer and Internet เป็นข้อมูลด้านคอมพิวเตอร์และการใช้อินเทอร์เน็ต

Education เป็นข้อมูลด้านการศึกษา

Entertainment ข้อมูลในด้านการบันเทิง

Government ข้อมูลของส่วนราชการต่างๆ รวมทั้งการเมืองและการทหาร

Health ข้อมูลด้านการแพทย์และสุขภาพ

News and Media เป็นข้อมูลด้านข่าวสารสิ่งพิมพ์และนิตยสารต่างๆ

Recreation and Sports เป็นข้อมูลด้านการพักผ่อนและการกีฬา

References เป็นข้อมูลด้านแหล่งค้นคว้าต่างๆรวมทั้งหมายเลขโทรศัพท์และพจนานุกรม

Regional เป็นข้อมูลด้านภูมิศาสตร์ภูมิประเทศ

Science เป็นข้อมูลด้านวิทยาศาสตร์แขนงต่างๆ

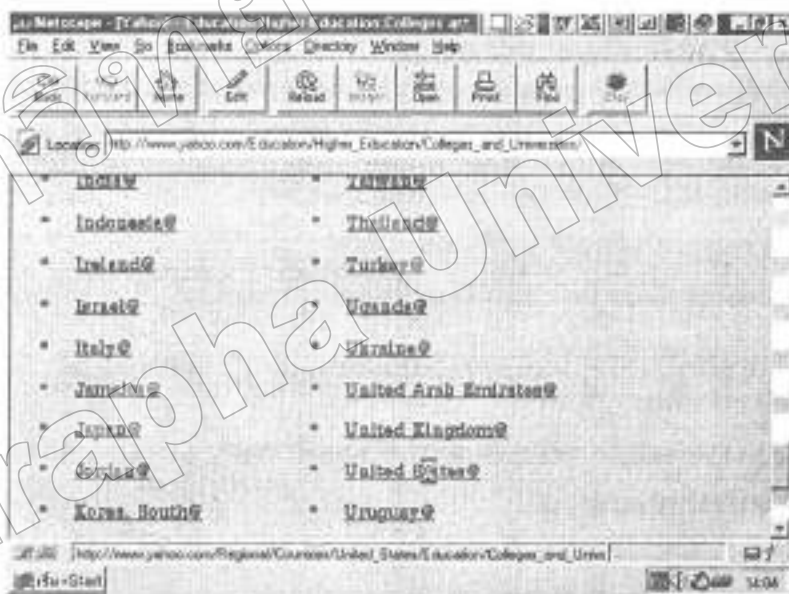
Social Science เป็นข้อมูลด้านสังคมวิทยาและมานุษยวิทยา

Society and Culture เป็นข้อมูลเกี่ยวกับบุคคลและสิ่งแวดล้อมและวัฒนธรรม

รายการต่างๆเหล่านี้เป็นหัวข้อกว้างๆของข้อมูลจะมีรายละเอียดแยกย่อยลงไปอีกเมื่อเราคลิกเข้าค้น

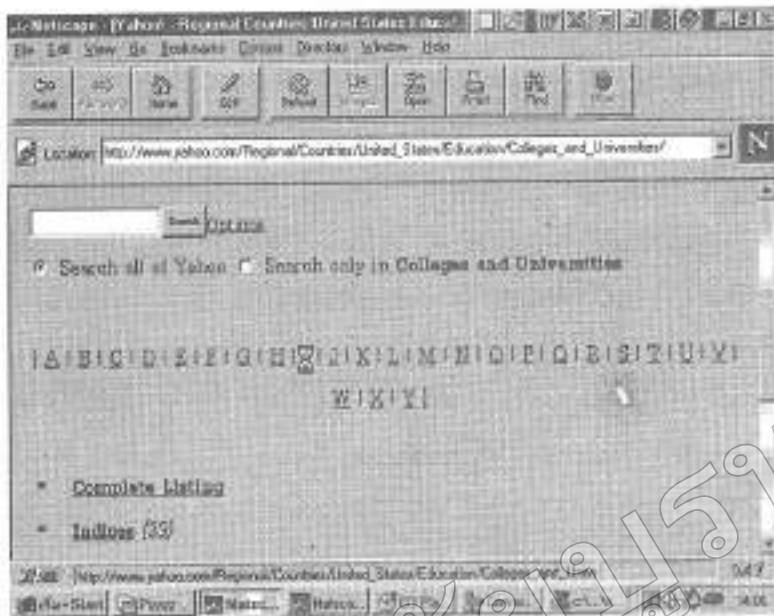


ภาพที่ 5 แสดงการคลิกหัวข้อเรื่องเพื่อเข้าเว็บไซต์ ในภาพแสดงการเข้าข้อมูลในหัวข้อเรื่อง Education และ University



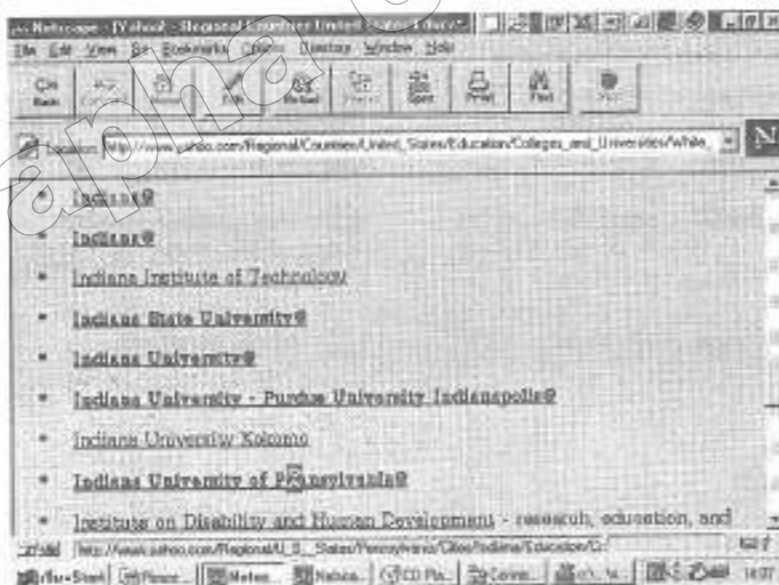
ภาพที่ 6 แสดงรายชื่อประเทศให้เลือกเพื่อเข้าค้นข้อมูลของมหาวิทยาลัยในประเทศนั้น

ในกรณีที่เราจะค้นข้อมูลของมหาวิทยาลัยนั้นเราจะคลิกที่รายการ Education และ คลิกที่คำว่า University แล้วจะปรากฏชื่อประเทศให้เลือก ถ้าเราต้องการที่จะดูข้อมูลของมหาวิทยาลัยของประเทศใดก็คลิกที่ประเทศนั้น เช่นเราต้องการดูข้อมูลของมหาวิทยาลัยในประเทศสหรัฐอเมริกาเราก็คลิกที่ United States แล้วจะปรากฏตัวอักษรนำหน้าชื่อของมหาวิทยาลัยให้เลือกและจะมีรายการให้เลือกที่เป็นแบบ แยกมหาวิทยาลัยเอกชนตามรัฐต่างๆ และมหาวิทยาลัยของรัฐตามรัฐ

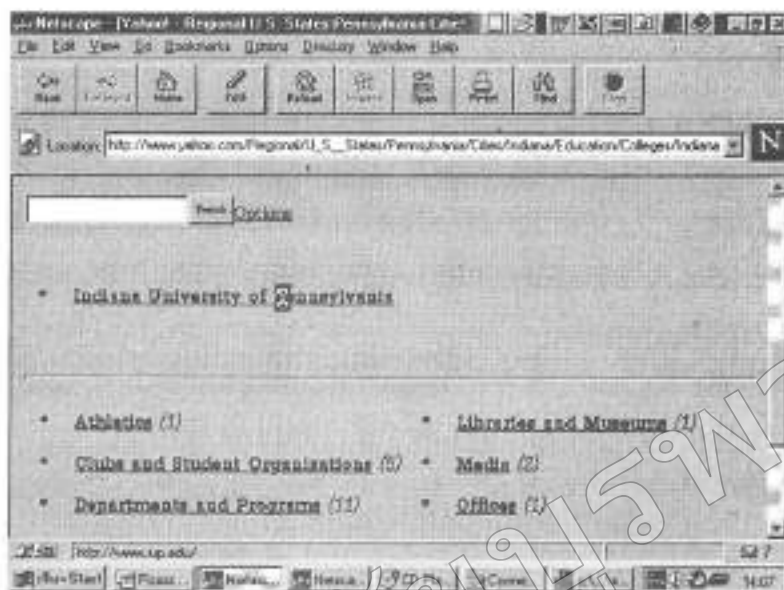


ภาพที่ 7 แสดงตัวอักษรที่เป็น keyword เพื่อให้เลือกตามดัชนีหน้าหน้าของมหาวิทยาลัย

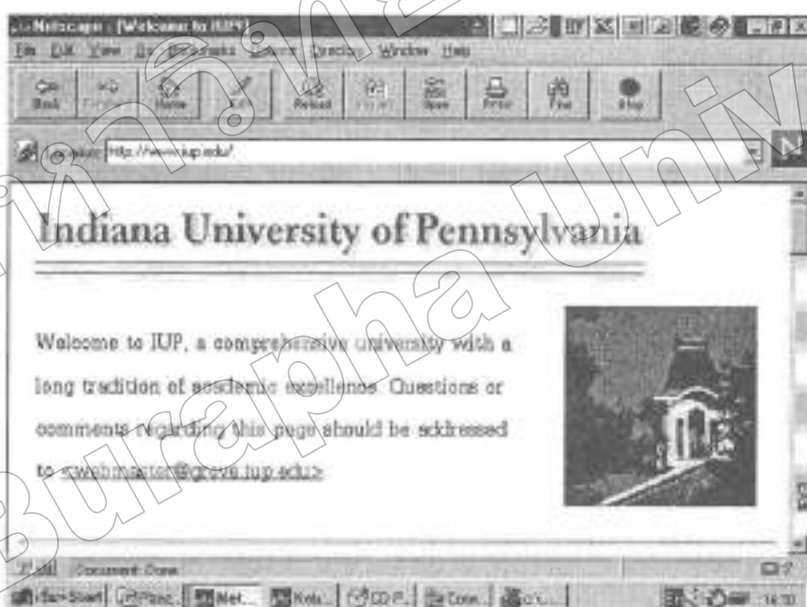
ในที่นี้จะขอลำดับการเข้าถึงข้อมูลโดยการคลิกที่ตัวอักษร เช่นต้องการค้นข้อมูลของ Indiana University of Pennsylvania เราก็คลิกที่ตัวอักษร I แล้วจะปรากฏรายชื่อของมหาวิทยาลัยต่างที่ขึ้นต้นด้วยอักษร I มาให้ เลือกดูก็คลิกอีกครั้งที่ Indiana University of Pennsylvania ในแถบ Yahoo จะ ติดต่อกับ Home Page ของมหาวิทยาลัย แล้วจะปรากฏรายการของข้อมูลใน Home Page ของมหาวิทยาลัยให้เลือก



ภาพที่ 8 แสดงรายชื่อมหาวิทยาลัยให้เลือกตามอักษรที่เลือกและเรียงลำดับตามตัวอักษร



ภาพที่ 9 เป็นข้อมูลที่เราคลิกเลือกเข้าสู่หน้าของมหาวิทยาลัย ซึ่งจะมีฐานข้อมูลแยกตามหัวเรื่องต่างๆ ให้เลือก และมีช่องเข้า Homepage ของมหาวิทยาลัยด้วย (จุดที่นำฟิวดอร์วาง)



ภาพที่ 10 ตัวอย่างหน้าข้อมูลในหน้าแรกของ Homepage ตรงของมหาวิทยาลัยที่เราสามารถคลิกที่ลูกศรด้านข้างเพื่อเลื่อนดูรายละเอียดที่ไม่ปรากฏบนจอได้

ลำดับต่อไปเรามาดูรายละเอียดต่างๆ เมื่อเราเข้าไปที่ Home Page มหาวิทยาลัยแล้วเราจะดูข้อมูลที่ลึกๆ ไปได้บ้าง ถ้าเป็นการค้นข้อมูลทาง Home Page ของ Yahoo ข้อมูลที่ได้จะมีดังนี้

- Departments and Programs
- Libraries and Museums
- Calendar & Events
- offices

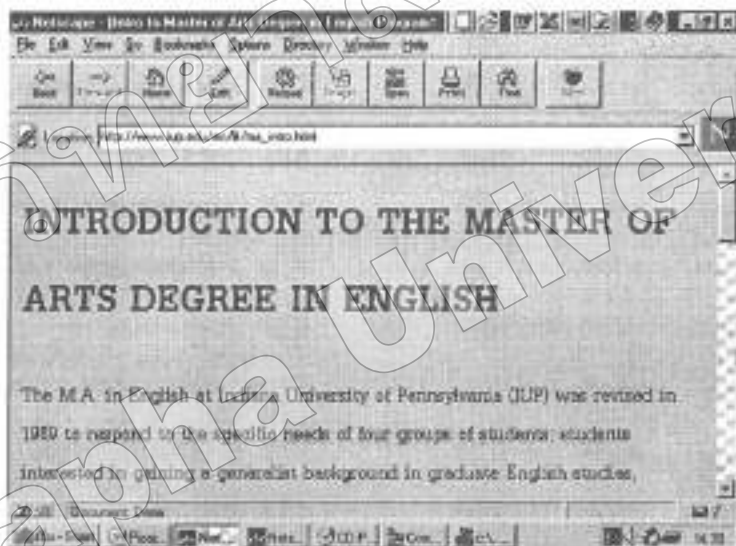
Clubs & Organizations

Students Alumni

About the University

Media

ตัวอักษรเหล่านี้จะเป็นอักษรสีน้ำเงิน เมื่อเราลากลูกศรผ่านรูปลูกศรจะเปลี่ยนเป็นรูปมือให้เราคลิกเพื่อเข้าสู่ข้อมูล ถ้าเราอยากทราบว่ามหาวิทยาลัยแห่งนี้เปิดสอนคณะและภาควิชาอะไรบ้าง ให้คลิกที่ Departments&Programs เมื่อคลิกที่ตรงนี้แล้วบางมหาวิทยาลัยจะมีปรากฏข้อมูลให้เลือกอีกว่าจะดูสาขาวิชาในระดับปริญญาตรีหรือสูงกว่าปริญญาตรี (Undergraduate or Graduate) และในแต่ละสาขาวิชาเราก็สามารถคลิกเข้าไปดูข้อมูลได้อีกเพื่อดูว่าการที่จะเข้าเรียนในสาขาวิชานี้ผู้สมัครจะต้องมีคุณสมบัติอะไรบ้าง (Admissions) ที่รายการ, Admissions นี้ถือว่าเป็นจุดที่สำคัญมากเพราะเป็นจุดหลักที่เราจะต้องทราบก่อนที่จะสมัครและเราสามารถเตรียมตัวได้ถูกต้อง นอกจาก Admission แล้วจะมีรายชื่оวิชาที่จะต้องเรียนและคำอธิบายรายวิชาและรายชื่ออาจารย์พร้อมคุณวุฒิให้ดูด้วย ที่ใ้้อยู่ที่เราจะต้องตั้งใจอ่านข้อมูลที่เป็นภาษาอังกฤษให้เข้าใจ



ภาพที่ 11 ตัวอย่างข้อมูลเกี่ยวกับสาขาวิชาที่สามารถค้นได้จากอินเทอร์เน็ต

ที่รายการ Calendar&Events นี้จะบอกให้ทราบว่าระยะเวลาในแต่ละเทอมนั้นจะมีกิจกรรมอะไรบ้างเช่น บอกกำหนดวันในการสมัคร กำหนดวันในการสอบ และกิจกรรมอื่นๆที่มหาวิทยาลัยจัดขึ้น ในข้อมูลของบางมหาวิทยาลัยจะประกาศปฏิทินการศึกษาไว้เป็นปีหรืออาจกำหนดไว้ข้ามปีเลยก็มี

ที่รายการ Offices ที่รายการนี้จะบอกให้ทราบว่าในการบริหารงานของมหาวิทยาลัยประกอบด้วยหน่วยงานในมหาวิทยาลัยหลายหน่วยงานเราจะคลิกที่รายการนี้เพื่อดูว่าหน่วยงานใดที่พอจะช่วยเราในการสมัครหรือการดำเนินการต่างๆในการศึกษา ตัวอย่างสำนักงานที่เราจะต้องเกี่ยวข้องกับ Office of International Affairs จะดูแลในเรื่องการติดต่อและออกหนังสือรับนักเรียนต่างชาติ Office of Registration ดูแลเรื่องการลงทะเบียนเรียนของนักศึกษา The Graduate School จะทำหน้าที่ในการดูแลเรื่องคุณสมบัติของผู้สมัครระดับ

ปริญญาโทก่อนที่จะส่งให้ภาควิชาพิจารณาคัดเลือกเข้าศึกษา และบางมหาวิทยาลัยยังมีสำนักงานที่ตั้งขึ้นพิเศษเพื่อพิจารณาทุน (Financial Aid) ให้กับนักศึกษา

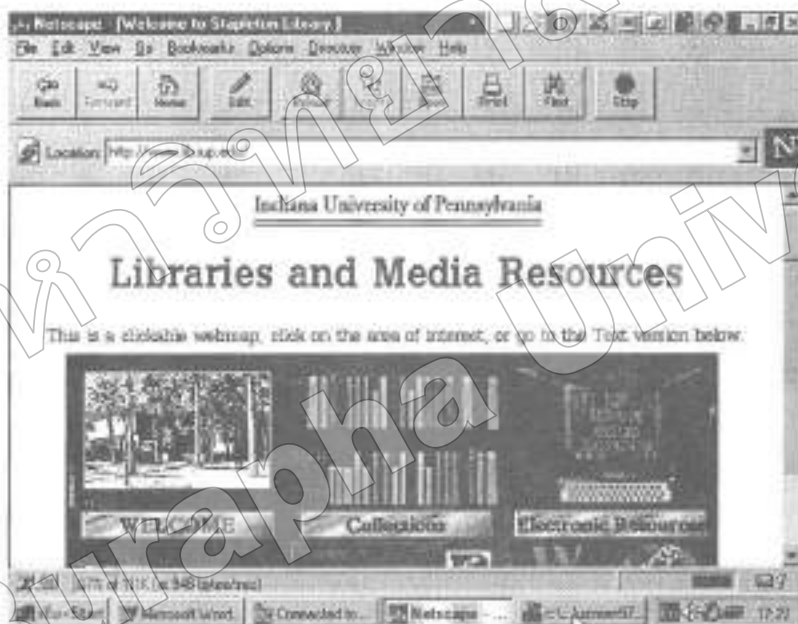
ที่รายการ Clubs&Organizations จะบอกข้อมูลเกี่ยวกับชมรมและสมาคมต่างๆที่มีในมหาวิทยาลัย ซึ่งมีไว้สำหรับให้นักศึกษาได้เข้าเป็นสมาชิก เพื่อการใช้เวลาให้เป็นประโยชน์ และการหามิตร

ที่รายการ Students Alumni จะมีข้อมูลของสมาคมนักศึกษาเก่าของมหาวิทยาลัยและรายละเอียดของนักศึกษาที่เรียนที่สถาบันแห่งนี้

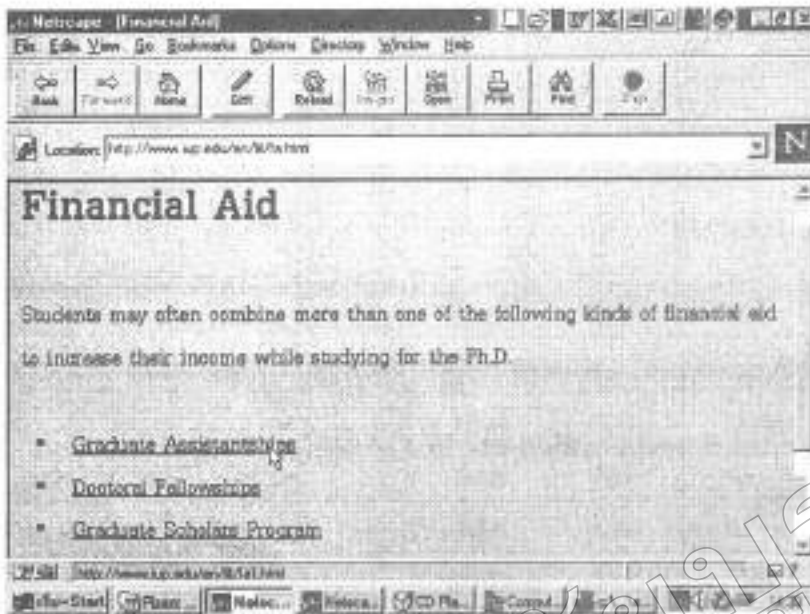
ที่รายการ About the University จะมีข้อมูลของมหาวิทยาลัยว่าตั้งขึ้นเมื่อไร มีรายละเอียดของการบริหารและสถานที่ในมหาวิทยาลัย จำนวนนักศึกษาอาจารย์ มีรายละเอียดของเมืองที่เป็นที่ตั้งของมหาวิทยาลัย สภาพภูมิอากาศและภูมิประเทศ อาจจะมีแผนที่หรือแผนที่แนบมาให้ดูด้วย

Libraries and Museums เป็นข้อมูลเกี่ยวกับห้องสมุดและพิพิธภัณฑ์ของมหาวิทยาลัยแห่งนี้ ข้อมูลนี้จะบอกถึงปริมาณหนังสือของห้องสมุดหรือการบริการในด้านต่างๆโดยรวมถึงพิพิธภัณฑ์ที่อาจมีรางวัลหรือสิ่งที่มีคุณค่าของมหาวิทยาลัยเก็บไว้

เมื่อเราคลิกรายการเหล่านี้แล้วเราก็ได้ข้อมูลที่ละเอียดมากขึ้น



ภาพที่ 12 แสดงลักษณะ หน้าหน้าข้อมูลของห้องสมุดในมหาวิทยาลัย ซึ่งเราสามารถคลิกเพื่อเข้าค้นคว้าข้อมูลจากแหล่งข้อมูลในรูปแบบต่างๆ



ภาพที่13 เป็นตัวอย่างข้อมูลเกี่ยวกับทุนหรือเงินช่วยเหลือนักเรียน ซึ่งเป็นข้อมูลที่เป็นประโยชน์ที่ค้นได้ ช่อง Admission หรือ College & Department

การค้นข้อมูลด้วย Home Page ของ Petersons

สำหรับการค้นข้อมูลโดยใช้ Home Page ของ Petersons นั้นก็เป็นเรื่องที่ไม่ยากเพราะ Home Page นี้เป็น Home Page ที่มีให้บริการสำหรับการศึกษาระดับสูงและนอกจากจะให้บริการในเรื่องการศึกษาแล้วยังบริการในเรื่องการหางานอีกด้วย เราเริ่มต้นได้โดยการกรอกรหัส Home Page (http://petersons.com/) ลงไปในช่อง Location แล้วก็รอเพื่อให้เครื่องคอมพิวเตอร์ดาวน์โหลดข้อมูลมา เมื่อข้อมูลมาแล้วเราก็สามารถที่จะคลิกเลือกดูตามรายการที่มีให้เลือก ถ้าเราอยากทราบข้อมูลของมหาวิทยาลัยใดตัวใดให้คลิกที่ คำว่า University แล้วจะมีรายการให้เลือกอีกว่าจะค้นตามลำดับอักษรของมหาวิทยาลัยหรือตามภูมิภาคของประเทศ ถ้าเราอยากทราบข้อมูลระดับบัณฑิตศึกษาก็คลิกที่ Graduate School ถ้าอยากทราบข้อมูลด้านอื่นๆเช่น ทุนการศึกษา หรืออยากทราบว่าพอจะมีงานไปเราทั้งช่วงปีภาคเรียนหรือเปล่าก็คลิกที่ Job&Profession เป็นต้น



ภาพที่14 แสดงหน้าต่างของรายการข้อมูลต่างๆที่มีบริการใน Home Page ของ Petersons

จากภาพในหน้าข้อมูลของ Petersons นั้นเราจะเห็นว่ามียาการข้อมูลให้เลือกเพื่อเข้าไปดูข้อมูลได้ซึกมาก จะอธิบายโดยย่อถึงข้อมูลดังกล่าวต่อไปนี้

- K-12 Schools เป็นข้อมูลในระดับประถมถึงมัธยมที่มีมาตรฐานในประเทศสหรัฐอเมริกา
- Colleges & Universities เป็นช่องที่เราสามารถเข้าไปดูข้อมูลโดยทั่วไปของวิทยาลัยและมหาวิทยาลัยต่างๆในระดับปริญญาตรีได้

- Graduate Study เป็นข้อมูลในระดับบัณฑิตศึกษารองทุกมหาวิทยาลัยในประเทศสหรัฐอเมริกา
- Study Abroad เป็นข้อมูลของหลักสูตรพิเศษหรือ รายวิชาต่างๆที่น่าสนใจในต่างประเทศ(ไม่ใช่ประเทศอเมริกา)

- Career & Jobs เป็นช่องข้อมูลการรับสมัครงาน สำหรับผู้ที่ต้องการหางานทำ
- Summer Programs ข้อมูลในช่องนี้สำหรับผู้ที่ต้องการหากิจกรรม หรืองานพิเศษทำในช่วงปิดภาคฤดูร้อน

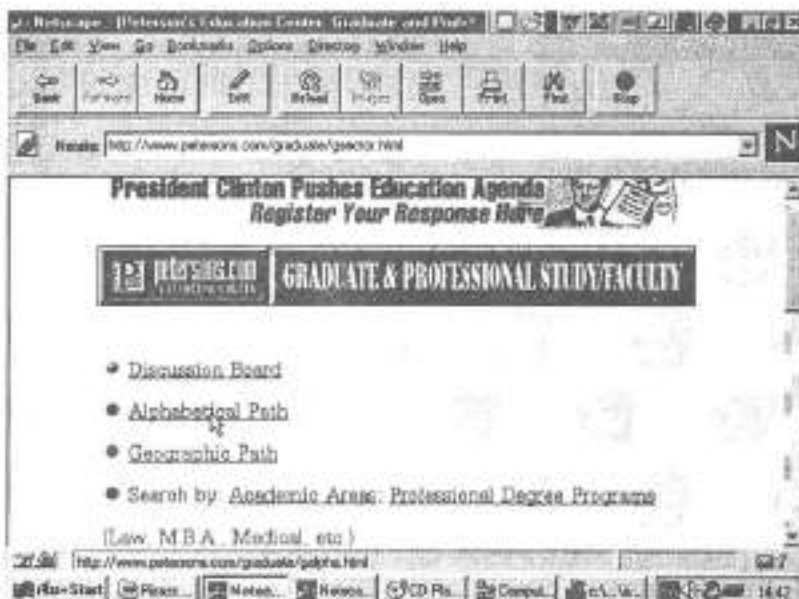
- Special school เป็นข้อมูลของโรงเรียน หรือสถาบันที่เปิดการเรียนการสอนในวิชาพิเศษหรือสถาบันสำหรับคนพิการ เช่น หูหนวก, ตาบอด หรือเป็นใบ้ เป็นต้น

- Distance Learning เป็นข้อมูลของสาขาวิชาที่เปิดสอนในระบบทางไกล
- Financing Education ข้อมูลสำหรับผู้ที่ต้องการกู้ยืมเงินเพื่อการศึกษา แล่งทุนการศึกษาต่างๆที่มหาวิทยาลัยหรือหน่วยงานต่างๆ เสนอให้แก่ผู้สนใจ

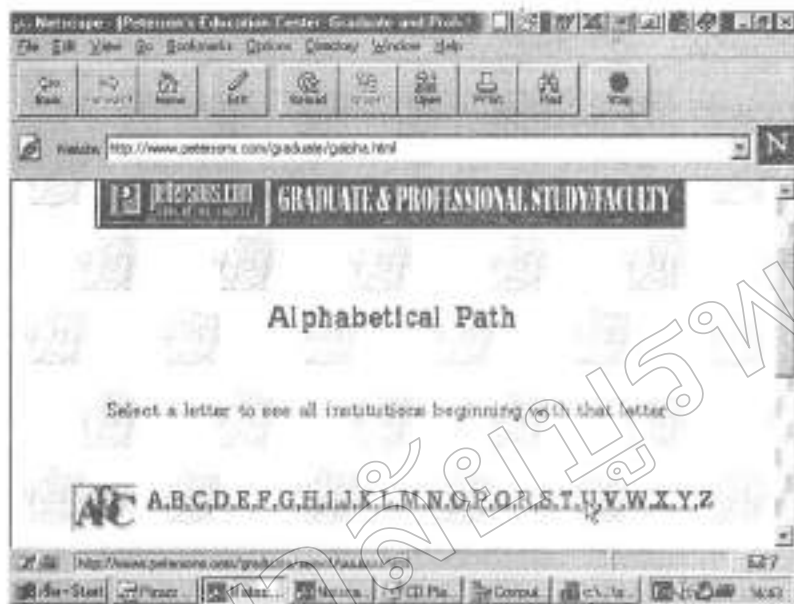
- Executivs Education เป็นข้อมูลของการศึกษาในระดับสูง และเป็นสาขาวิชาพิเศษ จะเป็นข้อมูลด้านการบริหารธุรกิจ หรือ สาขาวิชาด้านการเมืองการปกครอง การเป็นผู้นำ เป็นต้น

- Continuing Education เป็นข้อมูลของการศึกษาแบบต่อเนื่องที่เปิดสอนในมหาวิทยาลัยต่างๆ
- Learning Holidays เป็นข้อมูลเกี่ยวกับการเรียนในวันหยุด
- Testing & Assessment ข้อมูลเกี่ยวกับการวัดผลและประเมินผลการศึกษา
- Vocational - Technical Schools เป็นรองวิทยาลัยเทคนิคหรือสถาบันการศึกษาที่เปิดสอนในสาขาวิชาช่างต่างๆ

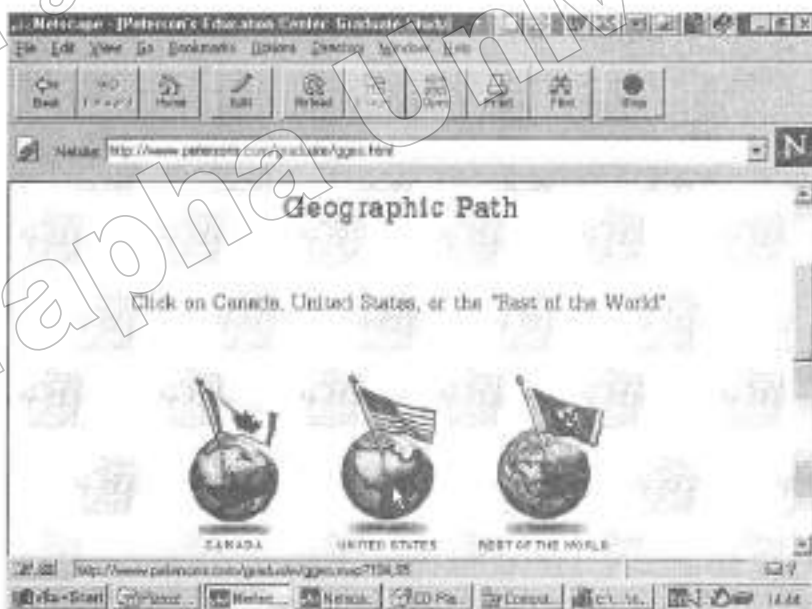
ในหน้าต่อไปนี้เป็นตัวอย่างการเข้าไปค้นข้อมูลโดยใช้ Home Page ของ Petersons



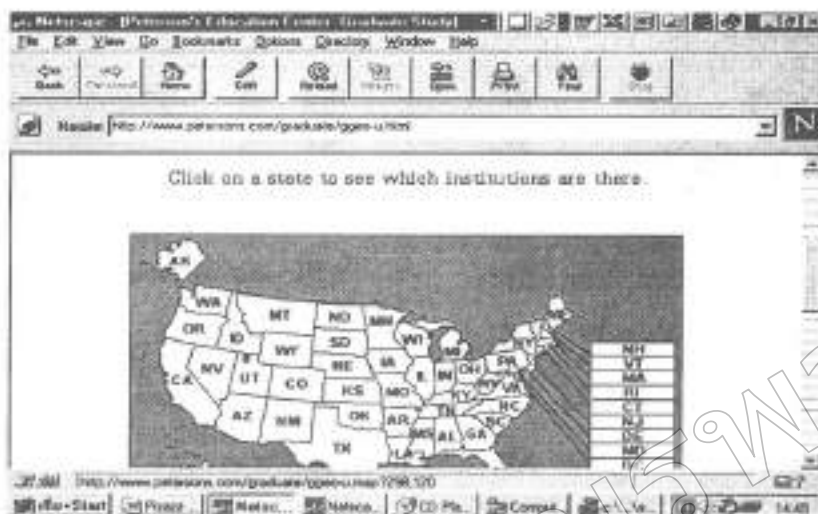
ภาพที่ 15 แสดงหน้าต่างให้เลือกเมื่อคลิกที่ Graduate School เพื่อให้เลือกค้นตามตัวอักษร
ของชื่อมหาวิทยาลัยหรือตามภูมิภาคที่มหาวิทยาลัยตั้งอยู่ และตามประเภทของโรงเรียน



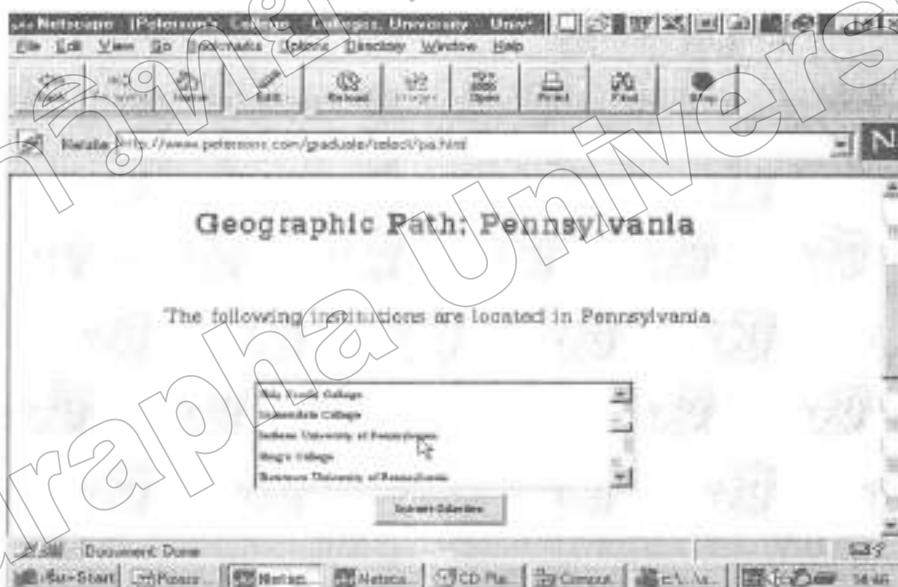
ภาพที่ 16 แสดงลักษณะหน้าต่างที่ปรากฏให้เลือกเมื่อจะค้นคว้าตามตัวอักษรชื่อของมหาวิทยาลัย



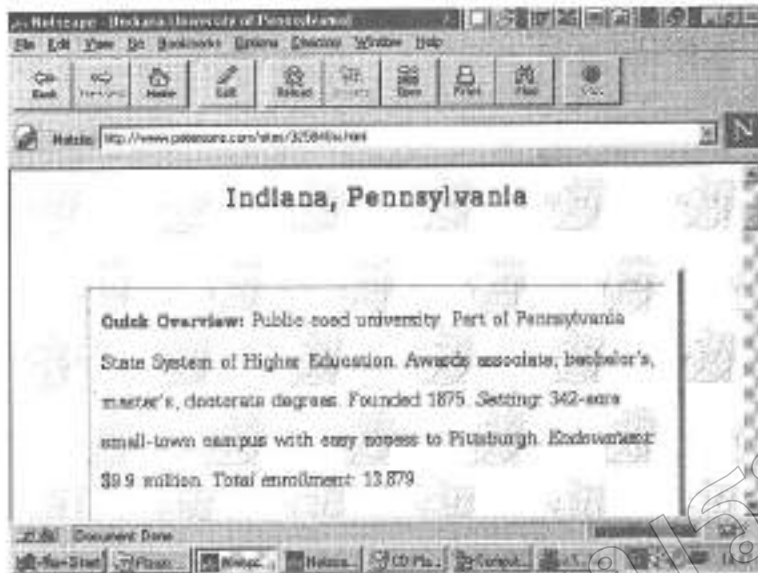
ภาพที่ 17 แสดงลักษณะภาพที่ปรากฏเมื่อเลือกค้นคว้าตามภูมิภาคที่มหาวิทยาลัยตั้งอยู่ ให้
เลือกคลิกความภูมิภาคที่ปรากฏบนโลก



ภาพที่ 18 แสดงแผนที่รัฐต่างๆของสหรัฐอเมริกาเมื่อคลิกที่รัฐใดก็ตาม เราสามารถเลือกเข้าไปดูข้อมูลของมหาวิทยาลัยที่ตั้งอยู่ในรัฐนั้นมหาวิทยาลัยดังอยู่ได้ทันที



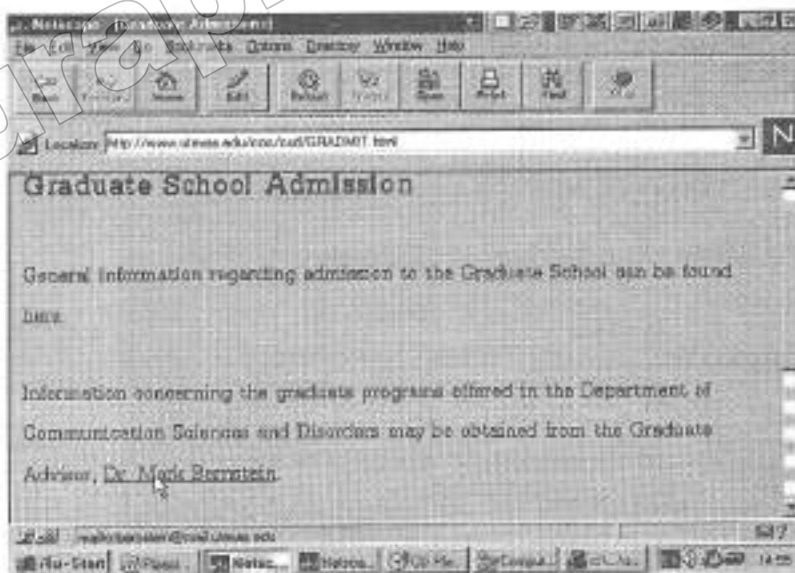
ภาพที่ 19 แสดงรายชื่อมหาวิทยาลัยต่างๆในรัฐเพนซิลเวเนียให้เลือกเพื่อค้นคว้า ให้หามหาวิทยาลัยที่ต้องการ โดยคลิกที่ลูกศรด้านข้าง เลือกมหาวิทยาลัยที่ต้องการแล้วให้คลิกที่ปุ่มด้านล่าง



ภาพที่ 20 ลักษณะข้อมูลของมหาวิทยาลัยปรากฏใน Home Page ของ Petersons

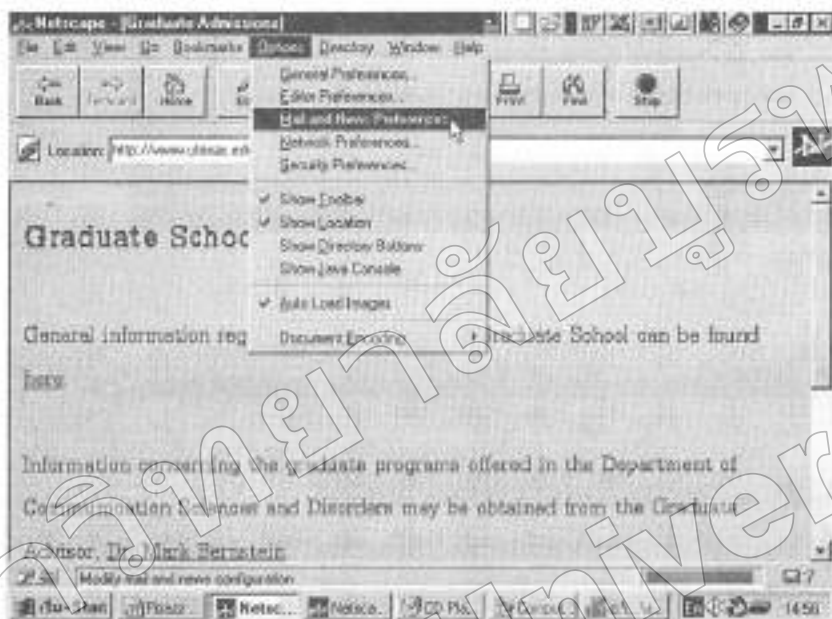
การเขียนจดหมายอิเล็กทรอนิกส์เพื่อขอข้อมูลผ่าน WWW

จากตัวอย่างและวิธีการในการค้นข้อมูลของมหาวิทยาลัยข้างต้นเราจะเห็นว่า การใช้อินเตอร์เน็ตในการค้น จะได้ข้อมูลที่สะดวกและรวดเร็วมาก ที่สะดวกไปกว่านั้นก็คือในจุดตรงๆ ในข้อมูลของสาขาวิชาที่เราสนใจ จะมีที่อยู่สำหรับเขียนจดหมายอิเล็กทรอนิกส์ (E-mail) เพื่อไปขอใบสมัครหรือข้อมูลที่ต้องการเพิ่มเติมได้อีกด้วย การส่งจดหมายอิเล็กทรอนิกส์เพื่อขอข้อมูลนั้นให้เราสังเกตตรงจุดทางบนจอข้อมูลเมื่อเราอ่านไปเรื่อยๆจะเห็นว่า มีที่อยู่หรือ E-mail address หรือมีชื่อบุคคลที่ได้รับมอบหมายจากมหาวิทยาลัยให้ทำหน้าที่บริการข้อมูล ให้เราคลิกที่จุดจุดนั้นแล้วจะปรากฏเป็นจอภาพอีกจอหนึ่งที่มีลักษณะคล้ายแผ่นกระดาษจดหมาย



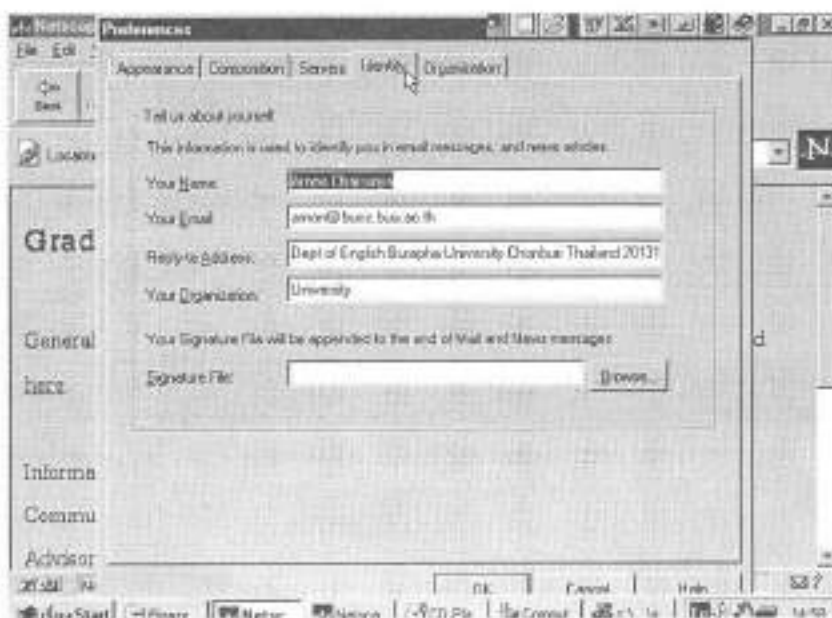
เข้าศึกษา ในภาพเป็นชื่อของ Dr. Mark Bernstein ให้คลิกที่รูปนี้

ในที่นี้จะขอยกตัวอย่าง Homepage ของมหาวิทยาลัยเท็กซัส ที่ออสเตรเลียซึ่งมีที่อยู่จดหมายอิเล็กทรอนิกส์ของเจ้าหน้าที่คนหนึ่งซึ่งจะเห็นในตัวอย่างเมื่อเรา ลิกตรงจุดนั้นจะปรากฏที่หน้าจอเป็นคล้ายๆกับแผ่นกระดาษที่มีที่อยู่ของผู้ที่เราจะส่งไปแล้วในช่องด้านบน แต่ในการส่งจดหมายนี้เราจำเป็นต้องเติมชื่อและที่อยู่ของผู้ส่งด้วย ในการแจ้งชื่อและที่อยู่ผู้ส่งทำได้โดยการ คลิกที่ Menu bar Optionsและเลือก คำสั่ง Mails and News Preferences ดังภาพที่22



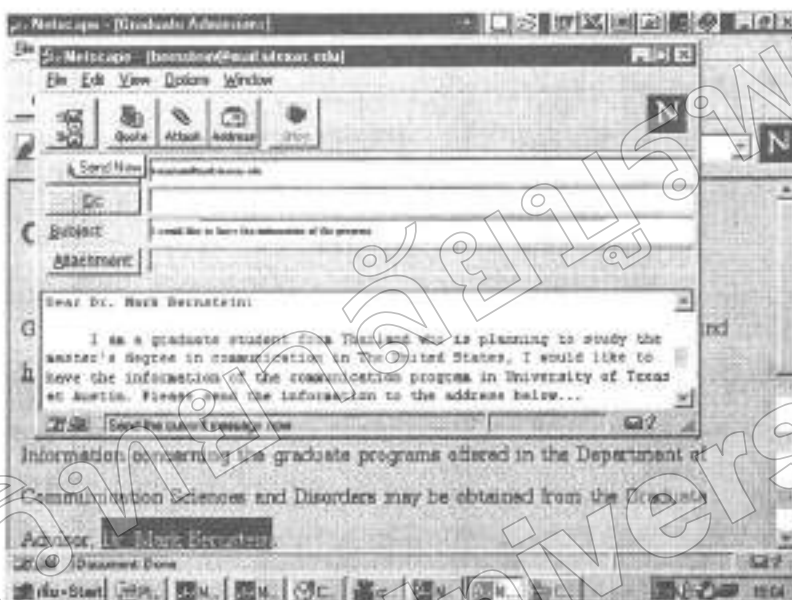
ภาพที่ 22 แสดงการเลือกคำสั่งเพื่อการเรียงขึ้นและขึ้นก่อนที่จะส่ง E-mail เพื่อเผยแพร่บนผ่าน www

เมื่อคลิกที่ News and Preferences แล้วจะมีจอเมนูคำสั่งให้เลือกกรอกรายละเอียดเพิ่มเติมให้เลือกคำสั่ง Identity แล้วใส่รายละเอียดของ E-mail และชื่อจริง, ที่อยู่, ชื่อหน่วยงานและลักษณะของหน่วยงาน แล้วคลิก OK เมื่อเสร็จแล้ว ชื่อและที่อยู่ของเราจะปรากฏเมื่อ E-mail ส่งไปถึงผู้รับทำให้ผู้รับทราบว่ามีใครส่งมาและจัดส่งข้อมูลมาให้ได้



ภาพ
ที่ 23 แสดงลักษณะ
การกรรบกที่อยู่อและ
รายละเอียดของตู้
ส่งจดหมาย

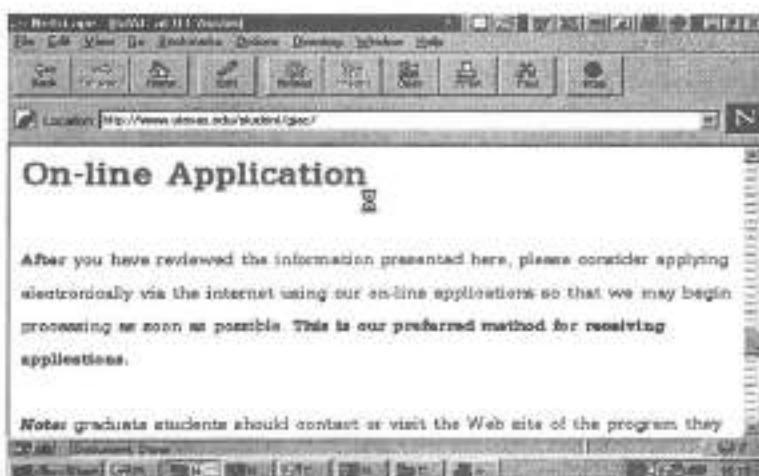
เมื่อแจ้งที่อยู่และรายละเอียดของผู้ส่งแล้วให้คลิกที่ชื่อหรือที่อยู่ E-mail ของเจ้าหน้าที่ที่ทำหน้าที่บริการข้อมูลอีกครั้งหนึ่งเมื่อปรากฏเป็นแผ่นจดหมายแล้วให้กรอกหัวข้อจดหมายในช่อง Subject แล้วเริ่มต้นเขียนจดหมายได้เลย ในเนื้อความจดหมายนั้นเราอาจจะต้องแนะนำตัวเองก่อนเพื่อให้เจ้าหน้าที่ที่ทำหน้าที่ตอบรับนั้นได้รู้จักสถานะของเราว่าเราเป็นผู้สมัครในระดับใดประเภทใด ซึ่งจะช่วยให้จัดข้อมูลที่เราต้องการได้ถูกต้องและอาจรวมถึงข้อมูลที่มีเพิ่มเติมที่เหมาะสมสำหรับเราด้วย ในหน้าต่อไปจะขอยกตัวอย่างลักษณะจดหมายที่เหมาะสมสำหรับเขียนเพื่อขอข้อมูลเกี่ยวกับการสมัครเมื่อเขียนจดหมายเสร็จแล้วให้ตรวจสอบรูปแบบการเขียน การใช้คำ การสะกดคำ ให้เรียบร้อย แล้วให้คลิกที่คำว่า Send เพื่อส่งจดหมายนั้นไป แล้วรอสักครู่เพื่อให้เครื่องได้ทำการส่งไป เมื่อเครื่องส่งเสร็จแล้วจะจดหมายที่ปรากฏอยู่จะหายไป แล้วเราก็ค้นดูมหาวิทยาลัยอื่นๆต่อไปได้



ภาพที่ 24 แสดงตัวอย่างการเขียนจดหมายเพื่อขอข้อมูลการสมัครเข้าศึกษา

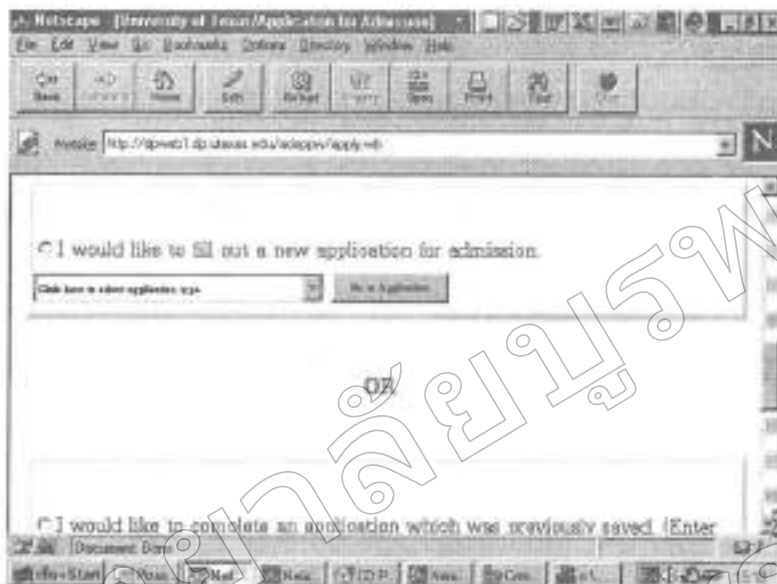
การสมัครเข้าศึกษาโดยผ่านอินเทอร์เน็ต(www)

ในปัจจุบันนี้อินเทอร์เน็ตได้ถูกนำมาใช้ประโยชน์ในหลากหลายรูปแบบ และในมหาวิทยาลัยหลายๆแห่งนั้นนอกจากจะใช้อินเทอร์เน็ตในการบริการข้อมูลผ่านจอคอมพิวเตอร์แล้วยังมีการใช้อินเทอร์เน็ตในการรับสมัครเข้าศึกษาอีกด้วย ซึ่งวิธีนี้นับเป็นวิธีที่ทันสมัยมากและมีความสะดวกมากสำหรับผู้สมัครที่อยู่ต่างประเทศ วิธีนี้ก็คือการสมัครผ่าน On-line Application ในที่นี้จะขอยกตัวอย่างการรูปแบบ On-line Application ของมหาวิทยาลัยเทกซัสที่เมือง ฮอสติน เพื่อให้เห็นว่ามีระบบการบริการอย่างไร



ภาพที่ 25 แสดงตัวอย่างรูปแบบรายการคำสั่ง On-line Application

หลังจากที่เราค้นคว้าข้อมูล ศึกษารายละเอียดต่างๆและทราบจุดมุ่งหมายหรือคณะวิชา สาขาที่เราจะสมัคร แล้ว ถ้าเรามีความประสงค์จะสมัครผ่านใบสมัครและส่งทางไปรษณีย์ เราก็เลือกวิธีการส่งE-mail เพื่อขอใบสมัคร แต่ถ้าเราจะสมัครผ่านอินเทอร์เน็ตโดยตรงก็ให้สำรวจดูว่ามหาวิทยาลัยแห่งนั้นมีระบบการสมัครผ่านอินเทอร์เน็ตหรือไม่ ถ้ามีก็ให้คลิกที่จุดนั้นเพื่อเข้าไปเลือกประเภทการสมัครและกรอกใบสมัคร



ภาพที่26 แสดงจอภาพเมื่อคลิกเข้ามาใน Online-Application จะพบจุดให้เลือกประเภทการสมัคร

ในภาพที่26นี้เราจะเห็นตรงจุดกลางซึ่งเป็นช่องให้เลือกใบสมัคร ถ้าเราคลิกที่ลูกศรเล็กๆนั้นจะมีชื่อใบสมัครประเภทต่างๆเช่น ใบสมัครระดับปริญญาตรี,ใบสมัครระดับบัณฑิตศึกษา,ประกาศนียบัตร, ใบสมัครสำหรับนักศึกษาต่างชาติให้เลือก เมื่อเราเลือกประเภทใบสมัครแล้วให้คลิกที่จุดวงกลมด้านบนช่องว่างด้วย แล้วก็คลิกที่คำว่า On-line Application



ภาพที่ 27 แสดงหัวข้อของใบสมัครประเภทนักศึกษาต่างชาติของมหาวิทยาลัยเทคโนโลยีสุรนารี

เมื่อคลิกที่ On-line Application แล้วจะปรากฏเป็นรูปแบบของใบสมัครให้กรอกกรอก ตรงจุดต่างๆที่ให้กรอกนั้น เราต้องระมัดระวัง โดยกรอกให้ละเอียด ในใบสมัคร Online Application ก็จะมีรายละเอียดเหมือนกับใบสมัครที่ส่งทางไปรษณีย์ คือจะให้ผู้สมัครกรอกรายละเอียดที่เป็นประวัติของผู้สมัคร ประวัติการศึกษา สำหรับประวัติการศึกษา เราต้องการกรอกรายละเอียดสถาบันการศึกษาที่เคยศึกษาทั้งหมดและคะแนนเฉลี่ยที่ได้ในแต่ละสถาบัน การกรอกวัตถุประสงค์ในการสมัครก็มีความสำคัญ สาขาวิชาที่เราสมัครต้องระบุให้เรียบร้อย และที่สำคัญที่สุดคือการกรอกคะแนนต่างๆที่มหาวิทยาลัยกำหนดว่าต้องได้เท่าไร เช่นคะแนน TOEFL หรือ GRE เมื่อกรอกข้อมูลต่างๆเรียบร้อยแล้วให้ทบทวนอีกครั้งแล้วก็คลิกที่ปุ่ม Submit เพื่อส่งใบสมัคร ถ้าใบสมัครนั้นส่งไปไม่ได้เราต้องมาดูอีกครั้งว่ายังไม่ได้กรอกจุดไหนแล้วให้แก้ไขและส่งอีกครั้งหนึ่ง ในการสมัครทางอินเตอร์เน็ตนี้ผู้สมัครอาจจะต้องส่งเอกสารที่เป็นหลักฐานบางอย่างที่สำคัญตามไปทางไปรษณีย์ เช่น ใบรายงานผลการเรียน คะแนน TOEFL ฉบับจริง เป็นต้น

Biographical Information

Enter your full legal name without abbreviation, last spaces

Print documents as school records, test scores, etc.

- Last Name:
- First Name:
- Middle Name:

ภาพที่ 28 แสดงช่องที่ให้กรอกประวัติส่วนตัวในใบสมัคร

TEST SCORES

Test scores must be reported directly from the testing agency. Please enter each one that you have taken or plan to take. The ETS code for UT-Austin is 8322.

- Test of English As A Foreign Language (TOEFL)
 - Date Taken: Month Year (4 digits year)
 - Score: Total Section 1 Section 2 Section 3

เมื่อทราบข้อมูลต่างๆ และพร้อมที่จะสมัครแล้ว ผู้เขียนขอแนะนำให้สมัครอย่างน้อย 5 มหาวิทยาลัย เพราะว่ามีมหาวิทยาลัยในสหรัฐอเมริกาที่มีนักศึกษาจากทั่วโลกที่ต้องการสมัครเข้าศึกษา โดยเฉพาะในมหาวิทยาลัยใหญ่ๆ ซึ่งมีการแข่งขันค่อนข้างสูง การศึกษาข้อมูลต่างให้ดี และสมัครให้หลายๆ มหาวิทยาลัยจะช่วยให้เรามั่นใจว่าจะมีโอกาสได้รับการตอบรับมากขึ้น ในการค้นคว้าข้อมูลอื่นๆ ที่จำเป็นต้องทราบ เช่น ข้อมูลเกี่ยวกับภูมิอากาศ ลักษณะสังคม ความเป็นอยู่ ของเมืองต่างๆ ที่เป็นที่ตั้งของมหาวิทยาลัยนั้น ผู้เขียนแนะนำให้ค้นคว้าจาก Home Page ของ www.yahoo.com หรือ www.lycos.com โดยการกรอกหัวข้อเรื่องที่ยากทราบลงในช่อง Search แล้ว Home Page เหล่านี้จะทำการค้นให้โดยอัตโนมัติ จากที่กล่าวมา เราจะเห็นได้ว่าประโยชน์ของอินเทอร์เน็ตนั้นมีต่อผู้ที่ต้องการความรู้ และแสวงหาสิ่งใหม่นั้น มีมากเหลือคณา ไม่เฉพาะแต่การค้นหาข้อมูลของมหาวิทยาลัยเท่านั้นที่มีบริการบนอินเทอร์เน็ต ข้อมูลบางอย่างที่เราคาดไม่ถึงก็อาจจะพบได้บนทางด่วนข้อมูลสายนี้ สำหรับผู้ที่ยังไม่ได้ลองศึกษาค้นคว้าก็ขอให้ลองดูนะครับ ขอในทุกทวนชีวิต



สำนักหอสมุด มหาวิทยาลัยบูรพา

วารสารใช้ภายในหอสมุด

24 ธ.ค. 2555