

ความต้องการของประชาชนริมคลองที่จะฟื้นฟูพัฒนา

คลองสำโรงจังหวัดสงขลา

Reconstruction and development needs of the people who live along

Khlong Samrong Songkhla Province, Thailand.

พลอยรำไพ แก้วแสงอ่อน*

บทคัดย่อ

การศึกษาครั้งนี้ มีวัตถุประสงค์เพื่อศึกษาความเป็นมาของคลองสำโรงจังหวัดสงขลา และเพื่อศึกษาความต้องการของประชาชนริมคลองที่จะพัฒนาคลองสำโรงจังหวัดสงขลา วิธีการศึกษาโดยการรวบรวมข้อมูลจากเอกสารและงานวิจัยที่เกี่ยวข้อง การลงพื้นที่จริงสำรวจข้อมูลภาคสนาม การศึกษาจากภาพถ่ายดาวเทียมจาก Google Earth การสัมภาษณ์กลุ่มตัวอย่างที่มีความสำคัญกับชุมชน ชุมชนไว้วางใจและให้การยอมรับและใกล้ชิดกับประชาชนมากที่สุด ประกอบด้วยประธานชุมชน จำนวน 6 คน ผู้ใหญ่บ้านจำนวน 4 คน และผู้ทรงคุณวุฒิในพื้นที่อีกจำนวน 5 คน รวมกลุ่มตัวอย่างทั้งสิ้น 15 คน แต่ละคนสามารถตอบความต้องการได้มากกว่า 1 ความต้องการ

ผลจากการศึกษา พบว่า คลองสำโรงมีความสำคัญเป็นอย่างมากมาแต่อดีตเป็นเส้นทางเดินเรือที่สำคัญระดับนานาชาติเส้นทางหนึ่ง มีการติดต่อค้าขายกับชาวต่างชาติ เคยเป็นเส้นทางเสด็จประพาสของพระบาทสมเด็จพระจุลจอมเกล้าเจ้าอยู่หัว รัชกาลที่ 5 เป็นแหล่งทำมาหากินของคนที่ย้ายอยู่ริมคลอง และใช้หลบคลื่นหลบพายุและร่นระยะเวลาในการเดินเรือ คลองจึงมีคุณน่านับประการ แต่เดิมคลองสำโรงมีความสวยงาม มีน้ำใสสะอาด มีทรัพยากรธรรมชาติมากมาย ปัจจุบันพบว่าการปลูกสร้างบ้านเรือนอาศัยอยู่ริมสองฝั่งคลองอย่างหนาแน่น มีการรुक้าพื้นที่คลองสำโรงเกือบทุกจุด คลองจึงกลายเป็นแหล่งเสื่อมโทรม เน่าเหม็น และไม่สามารถใช้ประโยชน์ได้ ถึงแม้หน่วยงานภาครัฐจะลงมาช่วยพัฒนาขุดลอกหลายครั้งแต่ยังขาดความร่วมมือจากประชาชนที่อยู่ริมคลอง จึงทำให้คลองสำโรงกลายเป็นเพียงคลองระบายน้ำเสียในปัจจุบัน

จากการสัมภาษณ์ประชาชนริมคลอง 15 คน พบว่า ประชาชนริมคลองต้องการที่จะให้ภาครัฐเข้ามาช่วยพัฒนาคลองสำโรง โดยเรียงตามลำดับความต้องการมากที่สุด ทั้งสิ้น 22 ความต้องการ ดังนี้ 1) การสร้างจิตสำนึก 2) การขุดลอกคลอง 3) ทำกำแพงสองฝั่งคลอง ป้องกันการกัดเซาะและป้องกันการบุกรุก 4) การบังคับใช้กฎหมาย 5) การสร้างเครือข่าย 6) เทศบาลทั้งสองต้องร่วมมือกันทำงาน 7) ให้มีเรือเก็บขยะทางน้ำทุกวัน 8) สร้างที่พักอาศัยให้คนริมคลอง 9) ปรับปรุงภูมิทัศน์สองฝั่งและพัฒนาให้เป็นแหล่งท่องเที่ยว 10) ฟื้นฟูน้ำในคลองสำโรงใสสะอาดและอุดมสมบูรณ์ 11) สร้างสะพานข้ามคลองให้เรือผ่านได้ตลอด 12) ให้ความรู้เกี่ยวกับสิ่งแวดล้อม 13) สร้างประตูเปิด-ปิดน้ำ ดูดน้ำเสียออก และเอาน้ำดีเข้า 14) ประชาสัมพันธ์ขอความร่วมมือเกี่ยวกับการจัดการคลอง 15) ให้มีการกำจัดขยะและวิชาชีพในวันสำคัญทุกปี 16) สร้างสะพานตลอดแนวสองฝั่งคลอง 17) ชุมชนควรร่วมใช้ท่อน้ำทิ้งร่วมกับ

* Corresponding author : E-mail : ployampai@gmail.com

เทศบาล 18) จัดทำโครงการชุมชนไร้ขยะไม่มีกลิ่น 19) ติดตั้งกล้อง CCTV เพื่อจับปรับคนทิ้งขยะลงคลอง 20) ปลูกหญ้าแฝกเพื่อป้องกันดินทรุด 21) ทุกชุมชนจะต้องมีกฎของชุมชน และ 22) ผู้นำชุมชนที่อยู่ริมคลองมีหน้าที่บริหารงบประมาณอย่างบูรณาการ

คำสำคัญ : คลองสำโรงจังหวัดสงขลา, การจัดการคลอง, การฟื้นฟูและพัฒนา, เทคโนโลยีทางพื้นที่, เทคโนโลยีภูมิสารสนเทศ, ภาพถ่ายจากดาวเทียม, กูเกิลเอิร์ธ

Abstract

The objectives of this research studies were: 1) to study the history of Khlong Samrong Songkhla (KSS), 2) to study the needs of the people to develop the KSS. The methodology and data collection by study documents and using Geospatial Technology to study area by using Satellite images from Google Earth to study the present, field surveys and interviews, which consists of 15 samples from both sides of KSS who are community leaders amount ten people and the local expert amount five people. Because these people are closer to the community and accepted by the community. The samples can answer more than one answer.

The study found that the KSS in the part are very important, the route is one of the major international routes, the trade with foreigner, used to be the Royal visit of King Rama 5, source of livelihood of the people living along the KSS, avoid waves and storms and shorten the duration of the cruise. Originally, KSS is beautiful place, with crystal clear water with many natural resources. Now a day, there are massively populated along the KSS. There encroach KSS almost every point and KSS became putrid and could not be utilized. Although, Government agencies to help the people by dredging down the canal for several times, but the lack of cooperation from the people. Canal today continues to become a wastewater discharge.

The interviews found that the needs for the development 22 topics of the people is as follows: 1) raising awareness, 2) dredging the canal. 3) Do the canal wall to Erosion and intrusion prevention 4) Enforcement 5) Networking 6) municipalities both to collaborate 7) to ship waste water daily, 8) build flats for the people 9) landscape on both sides and develop as a tourist 10) in the canal rehabilitation, clean and plentiful 11) built an arch bridge over the canal and the ship passes through 12) Awareness about the environment 13) create the door closed - open water. Water waste and to take bile 14) promote cooperation on the management of Canal 15), a waste and weeds in important day in every year. 16) Build a bridge across the canal 17) communities should join with municipal sewer. 18) Prepare project without garbage odor. 19) Install CCTV cameras to catch people littering fines into the canal. 20) Plant grass to prevent soil collapse, 21), each community will have the rules of the community. And 22) the community leaders on the canal is responsible fiscal management integrated.

Keywords : KSS, Khlong Samrong Songkhla, management, Reconstruction and Development, Geospatial Technology, Geo-Informatics, Google Earth, Satellite image

1. บทนำ

คลองสำโรงเป็นคลองธรรมชาติสายหนึ่งในจังหวัดสงขลา เป็นเส้นทางเดินเรือมาตั้งแต่อดีต มีการติดต่อค้าขายกับต่างประเทศ เนื่องจากมีหลักฐานปรากฏในแผนที่เส้นทางเดินเรือโดยนักเดินเรือชาวต่างประเทศได้เขียนแผนที่ไว้ (สัญญา วัชรพันธุ์, 2557) ซึ่งแม่น้ำลำคลองหนองบึง ตลอดจนแหล่งน้ำต่างๆ นับว่ามีความสำคัญเป็นอย่างมากมาตั้งแต่อดีตและมนุษย์ได้ตั้งถิ่นฐานอยู่ริมน้ำเพื่อประโยชน์หลายประการ อาทิ การคมนาคมขนส่งทางเรือ เป็นแหล่งผลิตอาหารจากพืชและสัตว์ เป็นแหล่งน้ำเพื่อการเกษตร ที่พักผ่อนหย่อนใจ และยังเป็นแหล่งรวมของศิลปวัฒนธรรม ประเพณีสำคัญต่างๆ (สำนักงานนโยบายและแผนทรัพยากรธรรมชาติและสิ่งแวดล้อม, 2559) แต่คลองในวันนี้ได้ถูกลดความสำคัญลงเนื่องจากความเจริญก้าวหน้าอย่างรวดเร็ว การคมนาคมต่างๆ เริ่มมีช่องทางให้เลือกมากมายทั้งทางบก ทางเรือ ทางอากาศ ดังนั้นคลองในวันนี้จึงเป็นเพียงแหล่งรองรับน้ำเสียของบ้านเรือน ชุมชน สถานประกอบการ (สำนักงานสิ่งแวดล้อมภาคที่ 16, 2554) คลองที่เคยสวยงามในอดีตถูกล้อมเลือน ถูกปล่อยปละละเลย เกิดปัญหาต่างๆ ตามมามากมาย คลองสำโรงจังหวัดสงขลาในวันนี้ กลายเป็นแหล่งเสื่อมโทรมของคนเมือง จากงานวิจัยของ อธิคุณ รพีพัฒน์ (2542) ที่ได้ศึกษาประวัติศาสตร์ความเป็นมาของคลองสำโรงกล่าวว่าคลองสำโรงเริ่มเปลี่ยนแปลงมากตั้งแต่เริ่มมีโรงงานอุตสาหกรรม หลังจากนั้นประชาชนเริ่มเข้ามาอาศัยหนาแน่นมากขึ้น มีการสร้างถนนและสิ่งกีดขวางทางน้ำไหลระบายน้ำเสียลงคลอง ทำให้คลองเน่าเสีย ส่งกลิ่นเหม็นและกลายเป็นปัญหาในปัจจุบัน สอดคล้อง

กับงานวิจัยของ รุจิกร ชาวนา (2543) กล่าวถึงปัญหาการบุกรุกพื้นที่ ปัญหาขาดความกระตือรือร้นของผู้นำ ปัญหาการสร้างบ้านเรือนล้ำแนวเขตคลองทำให้เกิดน้ำเน่าเสียและลำคลองตื้นเขิน ดังนั้นเราต้องหันกลับมาช่วยกันคิดช่วยกันแก้ปัญหาให้คลองได้กลับมามีชีวิตอีกครั้งโดยที่ทุกคนจะต้องรับรู้ถึงภูมิศาสตร์ ประวัติศาสตร์ของท้องถิ่นที่ตนเองรับผิดชอบหรือที่ตนเองอาศัยอยู่ หากไม่เช่นนั้นแล้วชีวิตจะไม่เป็นสุขเพราะจะถูกผู้ไม่รู้คิดเอาเองและฉกฉวยโอกาสหรือพัฒนาไปผิดทิศทางและจะสูญเสียความสมดุลทางธรรมชาติและวัฒนธรรมอันดีงามไป (สัญญา วัชรพันธุ์, 2557) ดังนั้นการที่เราหรือใครจะเข้ามาพัฒนาหรือฟื้นฟูสถานที่ใดก็ตาม สิ่งสำคัญที่เราจะต้องรู้คือพื้นที่ จะต้องศึกษาพื้นที่เหล่านั้นให้ถ่องแท้เสียก่อน ต้องรู้ถึงภูมิหลังและความเป็นมาตั้งแต่อดีตจนถึงปัจจุบัน เพื่อที่เราจะได้เข้าใจพื้นที่และสามารถพัฒนาและแก้ไขปัญหาให้กับพื้นที่นั้นๆ ได้ถูกต้องและผิดพลาดน้อยที่สุด

ดังนั้นเทคโนโลยีภูมิสารสนเทศก็เป็นอีกเครื่องมือหนึ่งที่น่าสนใจในการศึกษาพื้นที่ได้ดีที่สุด เพราะสามารถเข้าถึงพื้นที่ต่างๆ ได้โดยที่เราไม่ต้องเข้าไปในพื้นที่นั้น สามารถเข้าถึงพื้นที่ได้ในระยะไกล ซึ่งเทคโนโลยีดังกล่าวประกอบด้วยเทคโนโลยี 3S คือ การสำรวจจากระยะไกลด้วยดาวเทียม หรือ RS, ระบบสารสนเทศภูมิศาสตร์ หรือ GIS และระบบกำหนดตำแหน่งบนโลก หรือ GPS ซึ่งเทคโนโลยีทั้งสามตัวสามารถใช้งานร่วมกัน คือ มีการเก็บข้อมูล นำเข้าข้อมูล ประมวลผลข้อมูล วิเคราะห์ข้อมูล สรุปผลข้อมูล ซึ่งจะช่วยในการวางแผนงานได้เป็นอย่างดี (สุเพชร จิระจรกุล, 2551) และการศึกษาคลองสำโรงก็มีความจำเป็นอย่างมากที่จะ

ต้องใช้เทคโนโลยีดังกล่าวควบคู่เพื่อประกอบการ
ศึกษาพื้นที่เพื่อให้มีประสิทธิภาพสูงที่สุด

จังหวัดสงขลา

2. เพื่อศึกษาความต้องการของประชาชน
ที่อยู่ริมคลองที่จะพัฒนาคล่องสำโรงจังหวัดสงขลา

วัตถุประสงค์ของการศึกษาวิจัย

1. เพื่อศึกษาความเป็นมาของคล่องสำโรง **พื้นที่ศึกษา**



ภาพที่ 1 พื้นที่ศึกษา

(ที่มา ArcGIS for Desktop 10.1 ปรับแก้โดย พลอยรำไพ แก้วแสงอ่อน)

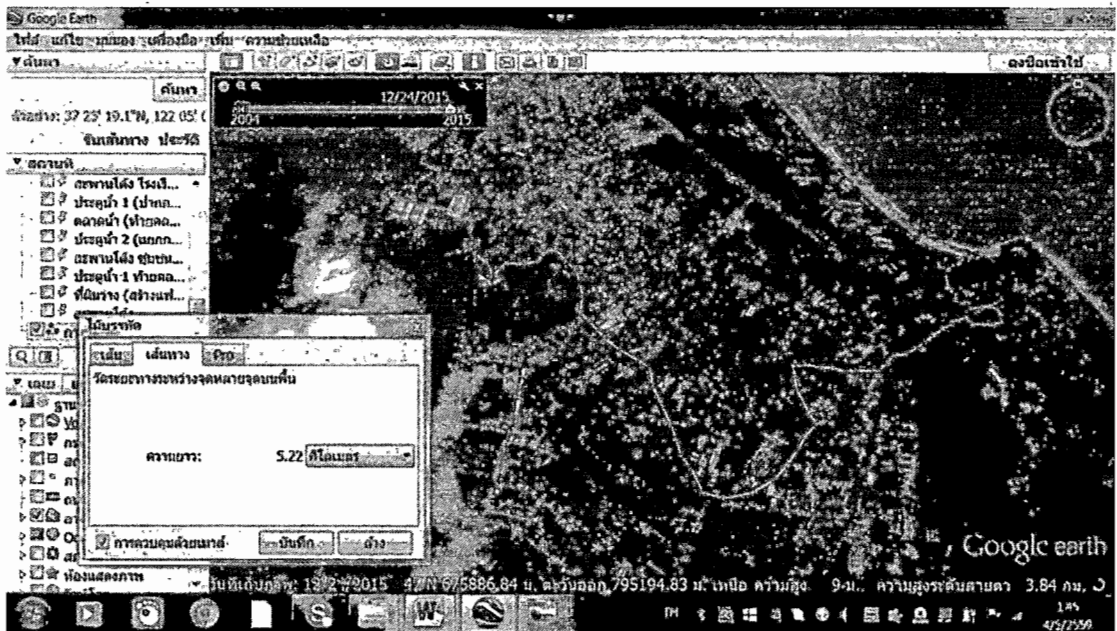
ขอบเขตของการวิจัย

การประยุกต์เทคโนโลยีทางพื้นที่เพื่อศึกษา
ความต้องการของประชาชนริมคลองที่จะพัฒนา
คล่องสำโรงจังหวัดสงขลา โดยศึกษาความเป็นมา
และสภาพทั่วไปของคล่องสำโรง และศึกษาความ
ต้องการของประชาชนที่อยู่ริมคลองที่จะพัฒนา
คล่องสำโรงจังหวัดสงขลา การศึกษาครั้งนี้จะวิจัย

ทำการศึกษาพื้นที่ชุมชนคล่องสำโรง (แสดงดัง
ภาพที่ 1) ศึกษาชุมชนที่อยู่ริมคล่องสำโรงทั้ง
สองฝั่งตลอดแนวคลองจำนวน 6 ชุมชน 4 หมู่บ้าน
(แสดงดังภาพที่ 2) โดยศึกษาจากฝั่งทะเลอ่าวไทย
ทางด้านทิศตะวันออกถึงทะเลสาบสงขลาทางด้าน
ทิศตะวันตก มีระยะทางยาวประมาณ 5.22 กิโลเมตร
(แสดงดังภาพที่ 3)

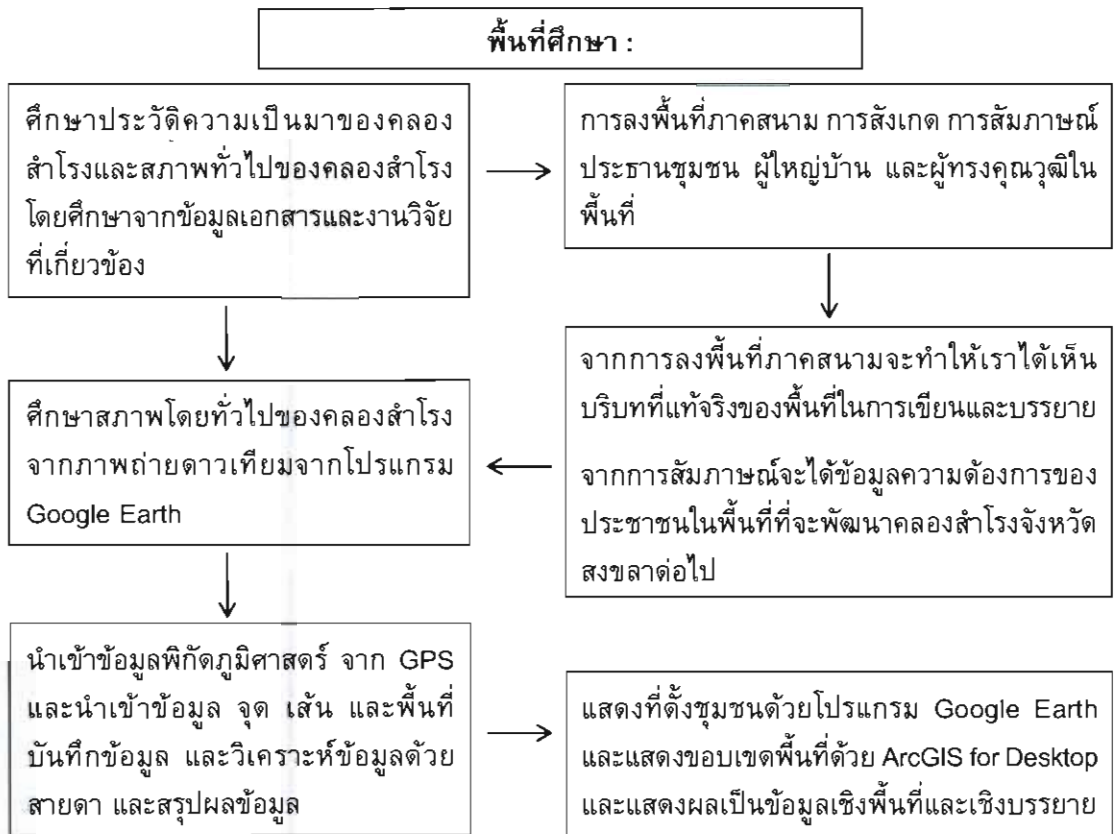


ภาพที่ 2 ที่ตั้งจุดพิกัดชุมชนคลองสำโรงจังหวัดสงขลา
(ที่มา : Google Earth, 2558 ปรับแก้โดย พลอยรำไพ แก้วแสงอ่อน)



ภาพที่ 3 การวัดระยะทางบนแผนที่
(ที่มา : Google Earth, 2558 ปรับแก้โดย พลอยรำไพ แก้วแสงอ่อน)

กรอบแนวคิดในการวิจัย



ภาพที่ 4 กรอบความคิดในการวิจัย

วิธีดำเนินการศึกษา

การวิจัยครั้งนี้ ใช้เทคโนโลยีทางด้านพื้นที่ ประกอบด้วย ระบบสารสนเทศภูมิศาสตร์ ระบบกำหนดตำแหน่งบนโลก และการรับรู้จากระยะไกลด้วยดาวเทียม มาประยุกต์ใช้ในการศึกษาเพื่อหาความต้องการของประชาชนริมคลองที่จะพัฒนาคลองสำโรงจังหวัดสงขลา โดยการลงพื้นที่สำรวจข้อมูลภาคสนาม การสัมภาษณ์ และทำการวิเคราะห์ผลด้วยสายดา และมีการศึกษาวิจัยจากเอกสาร และงานวิจัยต่างๆ แล้วนำมารวบรวม และนำมาบรรยาย ตลอดทั้งการวิจัยจากการสังเกต (Observation) และสัมภาษณ์ (Interview) และนำมาสรุปผล เป็นงานวิจัยเชิงคุณภาพและเชิงปริมาณ

วิธีดำเนินการวิจัย

1. โดยการลงพื้นที่สำรวจและสัมภาษณ์กลุ่มตัวอย่างด้วยวิธีเจาะจง โดยจะมุ่งเน้นผู้นำชุมชนที่อยู่ริมคลองสำโรงหรือผู้ที่มีความรอบรู้และมีภูมิปัญญา โดยการเปิดโอกาสให้กลุ่มตัวอย่างได้แสดงความคิดเห็นอย่างเต็มที่
2. ศึกษาประวัติความเป็นมาของคลองในอดีตจากเอกสารและงานวิจัยต่างๆ
3. ศึกษาสภาพทั่วไปของคลองในปัจจุบัน จากภาพถ่ายจากดาวเทียมจากกูเกิ้ลเอิร์ธ และจากการสำรวจภาคสนาม
4. การนำข้อมูลจากการสัมภาษณ์มาวิเคราะห์หาค่าเฉลี่ยร้อยละเพื่อหาความต้องการที่

จะพัฒนาคลองสำโรงของประชาชนที่อยู่ริมคลอง
สำโรงจังหวัดสงขลา

ประชากรและกลุ่มตัวอย่าง

กลุ่มตัวอย่าง จำนวน 15 คน โดยวิธีเจาะจง
ประกอบด้วย ประธานชุมชนริมคลองสำโรงจำนวน
6 ชุมชน ผู้ใหญ่บ้านริมคลองสำโรง 4 ชุมชน และ
ผู้ทรงคุณวุฒิในพื้นที่ จำนวน 5 คน

เครื่องมือที่ใช้ในการวิจัย/รวบรวมข้อมูล

- เครื่องมือระบบกำหนดตำแหน่งบนโลก (GPS) เพื่อหาพิกัดตำแหน่งของพื้นที่
- โปรแกรม ArcGIS for Desktop เพื่อนำเข้าข้อมูล วิเคราะห์ข้อมูล สรุปผลข้อมูล แสดงผลข้อมูล
- โปรแกรม Google Earth เพื่อปักหมุดตำแหน่งของพื้นที่ และเพื่อวัดระยะทาง และนำเข้าข้อมูลเข้าสู่โปรแกรม ArcGIS for Desktop
- โปรแกรมในการจัดทำเอกสารรายงาน (Microsoft Word, Excel) เพื่อจัดพิมพ์เอกสาร การหาค่าร้อยละ การจัดทำตาราง
- ภาพถ่ายจากดาวเทียม Google Earth ปี 2559 เพื่อดูสภาพพื้นที่ในปัจจุบัน
- แบบบันทึกการสัมภาษณ์

วิธีการเก็บข้อมูลและการวิเคราะห์ข้อมูล

1. ศึกษาประวัติ ความเป็นมาของคลองสำโรงจากเอกสารและงานวิจัยต่างๆ และจากการสัมภาษณ์กลุ่มตัวอย่างที่อาศัยอยู่ในพื้นที่ชุมชนริมคลองสำโรง
2. การลงพื้นที่สำรวจภาคสนาม การสังเกต การสัมภาษณ์ และการถ่ายภาพ
3. การศึกษาจากภาพถ่ายจากดาวเทียมจาก Google Earth ประกอบ เพื่อดูสภาพพื้นที่โดยรวม โดยใช้วิธีการวิเคราะห์การแปลภาพด้วยสายตา (Visual Classification)
4. การสัมภาษณ์ความต้องการพัฒนาคลองสำโรงจังหวัดสงขลา โดยผลจากการ

สัมภาษณ์นำมาวิเคราะห์เพื่อหาค่าเฉลี่ยร้อยละ (Percentage)

5. สรุปความต้องการของประชาชน เพื่อนำไปวางแผนพัฒนาคลองสำโรงต่อไป

ประโยชน์ที่คาดว่าจะได้รับ

1. ผลจากการศึกษา จะทำให้ทราบความต้องการของประชาชนในพื้นที่ว่าประชาชนในพื้นที่ต้องการพัฒนาคลองไปในทิศทางใด
2. ข้อมูลจากการสัมภาษณ์เป็นข้อมูลจากภาคประชาชน และเป็นความต้องการของประชาชน ดังนั้นหากหน่วยงานภาครัฐหรือหน่วยงานที่เกี่ยวข้องจะเข้ามาดำเนินการพัฒนาภาคประชาชนก็จะได้ให้ความร่วมมืออย่างเต็มที่ และก่อให้เกิดการมีส่วนร่วมในการพัฒนาคลอง ซึ่งจะนำมาซึ่งความยั่งยืนในการพัฒนาและจะเป็นผลดีกับทุกภาคส่วนด้วย
3. ข้อมูลจากการสัมภาษณ์จะเป็นฐานข้อมูลเพื่อประกอบการวางแผนพัฒนาพื้นที่ได้ในอนาคตต่อไป

ผลการศึกษา

คลองสำโรงเป็นคลองที่มีความสำคัญมาแต่อดีต เป็นเส้นทางการเดินเรือค้าขายของพ่อค้าทั้งชาวไทยและชาวต่างชาติ เป็นเส้นทางหลบคลื่นของชาวประมงในอดีต เคยเป็นเส้นทางเสด็จประพาสของรัชกาลที่ 5 เป็นคลองธรรมชาติที่กั้นระหว่าง 2 เทศบาลโดยทางด้านทิศเหนือติดเทศบาลนครสงขลา และทางด้านทิศใต้ติดเทศบาลเมืองเขารูปช้าง ทางด้านทิศตะวันออกติดทะเลอ่าวไทย และทางด้านทิศตะวันตกติดทะเลสาบสงขลา แต่เดิมคนสงขลาเรียกคลองโหมรง ในอดีตสภาพน้ำในคลองสะอาดมาก บางฤดูกาลน้ำสามารถดื่มได้ และคลองนี้มีเอกลักษณ์เฉพาะตัวคือมีน้ำ 3 ประเภท คือ น้ำเค็ม น้ำกร่อย และน้ำจืด

หมุนเวียนผลัดเปลี่ยนกันไปตามฤดูกาล

จากการลงไปสำรวจพื้นที่พบสภาพคลอง โดยทั่วไปมีความกว้างไม่เท่ากัน จุดที่กว้างที่สุดอยู่ที่สวน 72 พรรษา บริเวณท้ายคลองกว้างประมาณ 40 เมตร บริเวณท้ายคลองตรงทะเลอ่าวไทยกว้างประมาณ 25 เมตร และบริเวณที่แคบที่สุดประมาณ 7 เมตร ที่บริเวณชุมชนริมคลองสำโรงและบริเวณหมู่ที่ 10 บางตอนของคลองมีฝักตบขวาและวัชพืชหนาแน่น สภาพน้ำมีสีดำ มีขยะ และมีสิ่งปฏิกูลจำนวนมาก มีกลิ่นเหม็น บางจุดมีคราบน้ำมันปนเปื้อน ลักษณะของน้ำในคลองจัดอยู่ในชั้นเสื่อมโทรมมาก

จากการศึกษาความต้องการพัฒนาคลองสำโรงพบว่าประชาชนในพื้นที่ต้องการพัฒนาคลองสำโรงทั้งสิ้นจำนวน 22 ข้อ ดังนี้ คือ 1) การสร้างจิตสำนึกให้กับประชาชน 2) การขุดลอกคลองสำโรง 3) ทำกำแพงริมสองฝั่งคลอง เพื่อป้องกันการกัดเซาะและเพื่อป้องกันการบุกรุกพื้นที่ 4) การบังคับใช้กฎหมายอย่างจริงจัง 5) การสร้างเครือข่ายประชาชน 6) เทศบาลทั้งสองฝั่งคลองจะต้องร่วมมือกันทำงาน 7) ให้มีเรือเก็บขยะทางน้ำตามบ้านเรือนริมคลองทุกวัน 8) สร้างที่พักอาศัยให้คนริมคลอง 9) ปรับปรุงภูมิทัศน์สองฝั่งคลองและพัฒนาคลองสำโรงให้เป็นแหล่งท่องเที่ยว 10) ฟื้นฟูน้ำในคลองสำโรงให้กลับมาใสสะอาดและอุดมสมบูรณ์ 11) สร้างสะพานโค้งข้ามคลองเพื่อให้เรือผ่านได้ตลอด 12) ให้ความรู้กับประชาชนเกี่ยวกับสิ่งแวดล้อม 13) สร้างประตูปิด-เปิดน้ำ และคูน้ำเสียออก และเอาน้ำดีเข้า 14) ประชาสัมพันธ์เพื่อขอความร่วมมือเกี่ยวกับการจัดการคลอง 15) กำหนดให้มีการกำจัดขยะและวัชพืชในคลองสำโรงในวันสำคัญทุกปี 16) สร้างสะพานตลอดแนวคลองสำโรงทั้งสองฝั่ง 17) ชุมชนควรใช้ท่อน้ำทิ้งร่วมกับเทศบาล 18) จัดทำโครงการชุมชนไร้ขยะ ไม่มีกลิ่น 19) ติดตั้งกล้อง CCTV เพื่อจับปรับคนทิ้งขยะ

ลงคลอง 20) ปลูกหญ้าแฝกเพื่อป้องกันดินทรุด 21) ทุกชุมชนจะต้องมีกฎของชุมชน 22) ผู้นำชุมชนที่อยู่ริมคลองสำโรงเป็นคนบริหารจัดการงบประมาณอย่างบูรณาการ ซึ่งจากการศึกษาพบความต้องการของประชาชนที่จะพัฒนาคลองสำโรงจังหวัดสงขลาสอดคล้องกับแนวทางการบริหารจัดการน้ำแม่ข่าย ของศูนย์วิจัยเพื่อจัดการทรัพยากรธรรมชาติ ปี 2555 และสอดคล้องกับแนวทางการแก้ไขปัญหาของคลองแสนแสบ เรื่องการหมุนเวียนน้ำดีมาไล่น้ำเสียและการขุดลอกคลองเพื่อนำตะกอนมาปรับปรุงภูมิทัศน์ ซึ่งสอดคล้องตามแนวคิดทฤษฎีธรรมชาติบำบัดตามแนวพระราชดำริของพระบาทสมเด็จพระเจ้าอยู่หัวในการแก้ไขปัญหา น้ำเน่าเสียในคลองและแนวทางการฟื้นฟูแม่น้ำลำคลอง

อภิปรายผล

จากการศึกษา ทำให้ทราบความเป็นมาของคลองสำโรงตั้งแต่อดีตจนถึงปัจจุบัน และยังทำให้ทราบลักษณะของคลองสำโรงและการตั้งถิ่นฐานของคนริมคลอง จากการแปลผลด้วยภาพถ่ายจากภาพถ่ายดาวเทียมจาก Google ทำให้เห็นว่าสภาพคลองสำโรงโดยรวมหนาแน่นไปด้วยบ้านเรือนและสิ่งปลูกสร้าง และเมื่อลงสำรวจภาคสนามทำให้เห็นว่าสภาพคลองได้ถูกรุกน้ำ น้ำในคลองมีสีดำ และมีกลิ่นเหม็น มีขยะจำนวนมาก ซึ่งสอดคล้องกับงานวิจัยของ อธิณ รพีพัฒน์ (2542) และสอดคล้องกับงานวิจัยของ รุจิกร ชาวนา (2543) และเมื่อสอบถามความต้องการของผู้นำชุมชนและผู้ทรงคุณวุฒิ ทำให้ทราบถึงความต้องการที่จะพัฒนาคลองสำโรงทั้งสิ้น 22 ข้อ โดยความต้องการส่วนใหญ่เน้นจะมุ่งเน้นที่จะพัฒนาเพื่อให้คลองสะอาด เน้นการสร้างจิตสำนึก การขุดลอก การเอาน้ำดีไล่น้ำเสีย การป้องกันการบุกรุกพื้นที่ ซึ่งความต้องการเหล่านั้นสอดคล้องกับแนวทางการพัฒนาของคลองแม่ข่าย

และคลองแสนแสบ และการเอาน้ำดีไล่น้ำเสียนั้น สอดคล้องกับทฤษฎีธรรมชาติบำบัด ตามแนวพระราชดำริของพระบาทสมเด็จพระเจ้าอยู่หัว ในการแก้ไขปัญหาน้ำเสียในคลองและแนวทางการฟื้นฟูคุณภาพน้ำ

ข้อเสนอแนะ

ข้อเสนอแนะทั่วไป

1. หน่วยงานภาครัฐที่เกี่ยวข้องจะต้องเข้ามาเยี่ยมเยียนประชาชนในพื้นที่เพื่อให้ประชาชนเกิดความอุ่นใจและรู้สึกเป็นหนึ่งเดียวกับเจ้าหน้าที่
2. ภาครัฐ ภาคเอกชน และภาคประชาชน จะต้องทำงานร่วมกันอย่างบูรณาการเพื่อให้เกิดประโยชน์กับพื้นที่ส่วนรวมให้มากที่สุดและเกิดการพัฒนายั่งยืน
3. หน่วยงานภาครัฐที่เกี่ยวข้องทุกหน่วยงาน จะต้องรณรงค์ปลูกจิตสำนึกให้กับประชาชนในการรักและหวงแหนแผ่นดินเกิดด้วยวิธีการ เข้าใจ เข้าถึง และพัฒนา

ข้อเสนอแนะเชิงนโยบาย

1. ภาครัฐหรือหน่วยงานที่เกี่ยวข้องควรนำแนวทางที่ประสบความสำเร็จจากที่ต่างๆ มาปรับใช้ให้เหมาะกับพื้นที่ของตนเองเพื่อให้เกิดการพัฒนาที่ยั่งยืน

กิตติกรรมประกาศ

บทความวิจัยนี้สำเร็จลงได้ก็ด้วยความสนับสนุนช่วยเหลือของหลายท่าน โดยเฉพาะอย่างยิ่งจากประธานชุมชน จากฝั่งเทศบาลนครสงขลา และผู้นำชุมชน ทางฝั่งเทศบาลเมืองเขารูปช้างและผู้ทรงคุณวุฒิที่อยู่ริมคลองสำโรง จังหวัดสงขลาทุกท่านที่ได้กรุณาสละเวลาให้ข้อมูลที่ เป็นประโยชน์แก่ผู้วิจัย และจากการช่วยเหลือของผู้อยู่เบื้องหลังอีกหลายท่าน ซึ่งผู้วิจัยขอกราบขอบพระคุณทุกท่าน และต้องขออภัยที่ไม่สามารถ

กล่าวนามได้หมดในที่นี้

กราบขอบพระคุณคุณพ่อคง คุณแม่ประจวบ แก้วแสงอ่อน ที่พุ่มพริกเลี้ยงดูและคอยอบรมสั่งสอน ให้ความรักความอบอุ่นแก่ผู้วิจัย ตลอดมา ขอขอบคุณพี่สุธรรม น้องอังค์รัตติยา ธนชาติ รุศดา ชวภณ(จอมใจ) น้องคงชนก แก้วแสงอ่อน พี่น้อง ลูกหลาน ขอขอบคุณนายพิทยา ชูศรี นายสิทธิชัย สุภาเพิ่ม พี่พิณ พี่อ้อย พี่ดี สถานธรรม พี่น้อง พี่ๆ น้องๆ ตลอดทั้งญาติมิตรที่คอยเป็นกำลังใจให้ตลอดมา

คุณค่าและประโยชน์ของบทความวิจัยนี้ ผู้วิจัยขอมอบเป็นกตัญญูแก่เวทิตาแต่บุพการี มารดา บิดา บุรพาจารย์ และผู้มีพระคุณทุกท่าน ทั้งในอดีตและปัจจุบัน ที่ทำให้ผู้วิจัยเป็นผู้มีการศึกษา และประสบความสำเร็จมาจนตราบนานเท่านานนี้

เอกสารอ้างอิง

- ประสิทธิ์ บัวงาม. (2556). *เอกสารประกอบการสัมมนา คลองสำโรง*. ม.ป.ท.
- รุจิกร ชาวนา. (2543). *สภาพปัญหาการพัฒนาชุมชนริมคลองสำโรง*. วิทยานิพนธ์ศิลปศาสตรมหาบัณฑิต สาขาไทยคดีศึกษา มหาวิทยาลัยทักษิณ.
- สัญญา วัชรพันธ์ุ. (2557). *คลองโหมรง คลองสำโรง เมืองสงขลา ถ้าเราจะปล่อยให้คลองที่อดีตมีคุณค่าระดับนานาชาติต้องเสื่อมสลายไปในช่วงชีวิตเรา..?* สงขลา. ม.ป.ท.
- สุเพชร จิรขจรกุล. (2551). *เรียนรู้ระบบภูมิสารสนเทศด้วยโปรแกรม ARCGIS DESKTOP 9.2*. นนทบุรี : เอส.อาร์.พรินติ้ง แมสโปรดักส์ จำกัด.
- สงขลา. (มปป.) *อู่อารยธรรม (The Cradle of Culture): แผนที่เส้นทางเดินเรือโบราณ*. สยามศิลปะการพิมพ์.

- สำนักงานนโยบายและแผนทรัพยากรธรรมชาติและสิ่งแวดล้อม. (2559). ความหลากหลายทางชีวภาพของแหล่งน้ำในแผ่นดิน. เข้าถึงได้จาก <http://chm-thai.onep.go.th/chm/Inlandwater/webpage/River%20policy.html>.
- สำนักงานสิ่งแวดล้อมภาคที่ 16. (2554). สถานการณ์การติดตามตรวจสอบคุณภาพน้ำของสำนักงานสิ่งแวดล้อมภาคที่ 16 ปี 2555-2556 บทที่ 4 แนวทางการขับเคลื่อนการจัดการสิ่งแวดล้อม. รายงานสรุป.
- อดิณ รพีพัฒน์. ม.ร.ว. (2542). ชุมชนแออัด : องค์ความรู้กับความจริง. พิมพ์ครั้งที่ 1. กรุงเทพฯ : สำนักงานกองทุนสนับสนุนการวิจัย (สกว.).
- ArcGIS for Desktop 10. (2558). พื้นที่ศึกษา. ปรับแก้โดย พลอยรำไพ แก้วแสงอ่อน.
- Google Earth. (2559). การวัดระยะทางบนแผนที่. ปรับแก้โดย พลอยรำไพ แก้วแสงอ่อน.
- _____. (2559). ที่ตั้งจุดพิกัดชุมชนคลองสำโรง จังหวัดสงขลา. ปรับแก้โดย พลอยรำไพ แก้วแสงอ่อน.