

ความรุนแรงเชิงโครงสร้างในการพัฒนาสู่สังคมอุตสาหกรรมมาบตาพุด จังหวัดระยอง

ดร.กาญจนา บุญยัง¹

บทคัดย่อ

บทความนี้มีวัตถุประสงค์เพื่ออธิบายลักษณะของความรุนแรงที่เกี่ยวข้องกับรัฐในกระบวนการพัฒนาภาคอุตสาหกรรมพื้นที่มาบตาพุด จังหวัดระยอง โดยเป็นการศึกษาแบบกรณีศึกษาจากข้อมูลทุติยภูมิในรูปแบบต่าง ๆ ได้แก่ เอกสารของภาครัฐ รายงานการวิจัย และเว็บไซต์ที่บันทึกข้อมูลเกี่ยวกับมาบตาพุด ผลการศึกษาพบว่า การพัฒนาพื้นที่มาบตาพุดสู่ความเป็นอุตสาหกรรมสมัยใหม่สามารถจำแนกช่วงเวลาการพัฒนาตามบทบาทของตัวแสดงได้ 3 ช่วง คือ (1) รัฐนำทุนอุตสาหกรรม (พ.ศ.2524-2535) (2) ทุนอุตสาหกรรมนำการพัฒนา (พ.ศ.2536-2548) และ (3) รัฐและทุนร่วมหาพันธมิตรจากชุมชน (พ.ศ.2548-2560) ความขัดแย้งของทั้ง 3 ช่วงเวลาวางอยู่บนความขัดแย้งเกี่ยวกับสิ่งแวดล้อมซึ่งมีอำนาจเป็นเงื่อนไขสำคัญ ทั้งนี้ความรุนแรงเชิงโครงสร้างในการพัฒนาสู่สังคมอุตสาหกรรมของมาบตาพุดเกิดขึ้นด้วยกระบวนการสำคัญคือ การทำให้ที่อยู่ชายขอบโดยกฎหมาย การทำให้ที่อยู่ชายขอบด้วยชุมชน และการทำให้รู้สึกแปลกแยกซึ่งนำไปสู่การขัดขวาง ยับยั้งความต้องการมีสภาพความเป็นอยู่ที่ดีของประชาชนอย่างรุนแรงและต่อเนื่องยาวนาน

¹ อาจารย์ประจำวิทยาลัยการบริหารรัฐกิจ มหาวิทยาลัยบูรพา ชลบุรี 20131

คำสำคัญ: ความรุนแรงเชิงโครงสร้าง/ นิคมอุตสาหกรรมมาบตาพุด/
กระบวนการทำให้อยู่ชายขอบ/ ความแปลกแยก

STRUCTURAL VIOLENCE IN MAP TA PHUT INDUSTRIAL ESTATE'S DEVELOPMENT, RAYONG PROVINCE

Dr.Kanjana Boonyoung¹

ABSTRACT

The objective of this article is to describe process of violence relating to state during Map Ta Phut industrial developing process, Rayong province. The methodology used in this study was case study. Data was collected from secondary data; public documents, research reports and VDOs about Map Ta Phut. The result is as follows. There are 3 periods of Map Ta Phut's development are classified by important actors' role; (1) state-led industrial development (1981-1992), (2) industrial capital-led development (1993-2005) and (3) state-capital-community alliance (2006-2017). Development of conflicts in the three periods were based on environmental conflict which power of 3 vital agencies; state, industrial capital and people play significant role. For dimension of structural violence, state's forced industrialization in Map Ta Phut was marginalized people by laws and the community itself which led to alienation of the marginal.

¹ Lecture of Graduate School of Public Administration, Burapha University, Chon Buri, 20131, Thailand.

The procedures led to impede or obstruct a good quality of people's life during long development's time.

KEYWORDS: Structural Violence/ Map Ta Phut Industrial Estate/
Marginalization/ Alienation

บทนำ

“..ชีวิตของผู้นำชาวบ้านเมื่อต้องใช้เงินเองในการขับเคลื่อน เริ่มขัดสน หมุนไม่ทัน มีหนี้สิน เริ่มถูกคุกคาม เย้ยหยัน เพราะคนจนมักถูกมองว่าเป็นคนไม่ดีถึงได้จน บางคนมองว่าไม่ทำงานเอาแต่ประท้วงอยู่นั้นแหละ บางคนมองว่าประท้วงเพราะได้เงิน เมื่อเกิดความสูญเสีย ถึงได้เริ่มคิดถึงว่าเราขาดการดูแลซึ่งกันและกัน แต่ก่อนหน้านั้นกลับไม่มองว่าสาเหตุที่ผู้นำหลายคนเจอสภาพหนี้สิน เพราะเขาเหล่านั้นไม่ยอมงอมือ งอติง หรือเลือกรับเงินจากแหล่งทุน ทำให้ส่วนหนึ่งจึงเป็นหนี้สิน ถ้าผู้นำคิดดี ๆ แน่นนอนคงห่างไกลจากคำว่า “จน” หรือ “เป็นหนี้”..”

(จินตนา แก้วขาว อ้างถึงใน ชูชัย ศุภวงศ์, 2557)

การสืบค้นประเด็นความขัดแย้งและความรุนแรงในการพัฒนาพื้นที่อุตสาหกรรมมาบตาพุดแล้วพบข่าวการฆ่าตัวตายของคุณสุทธิ อัจฉาภัย ซึ่งเคยดำรงตำแหน่งเป็นผู้ประสานงานโครงการปฏิบัติการชุมชนและเมืองนำอยู่ของมูลนิธิชุมชนไท, ภาคประชาสังคมในคณะกรรมการ 4 ฝ่าย, ผู้ประสานงานเครือข่ายประชาชนภาคตะวันออก สร้างความสงสัยถึงความขัดแย้งและความรุนแรงที่เกิดขึ้นระหว่างการพัฒนาพื้นที่สู่การเติบโตของอุตสาหกรรมมาบตาพุด แม้ญาติและเจ้าหน้าที่ตำรวจสรุปว่าเป็นการฆ่าตัวตายจากหนี้สินส่วนตัว แต่ในมุมมองของเพื่อนร่วมงานเช่น ชูชัย ศุภวงศ์ แล้วการฆ่าตัวตายของคุณสุทธิก็กลับเป็นการแสดง “การเรียกร้องให้เคารพต่อสิทธิชุมชนเพื่อให้ชุมชนมีสิทธิจัดการ คุ้มครอง บำรุงรักษา และใช้ประโยชน์จาก

ทรัพยากรธรรมชาติ สิ่งแวดล้อม รวมทั้งความหลากหลายทางชีวภาพอย่างสมดุลและยั่งยืน” (ชูชัย ศุภวงศ์, 2557)

จากมุมมองทฤษฎีความขัดแย้งและความรุนแรง การฆ่าตัวตายของสุทธิ อัจฉาศัย สะท้อนความเข้มข้นของความขัดแย้งที่สามารถเปลี่ยนแปลงและยกระดับความตึงเครียดกระทั่งนำไปสู่การใช้วิธีการที่รุนแรงในความขัดแย้งได้ ขณะเดียวกันการฆ่าตัวตายถือเป็นความรุนแรงซึ่งเป็นลักษณะประการหนึ่งของความขัดแย้งยึดเยื้อ (Intractable Conflict) (Coleman, 2006) รวมถึงข้อถกเถียงที่ว่า กฎเกณฑ์ของรัฐเป็นแหล่งที่ทำให้เกิดความไม่เท่าเทียมกันของอำนาจ กฎเกณฑ์ของรัฐจึงเป็นแหล่งของความรุนแรงซึ่งทำหน้าที่บ่มเพาะและส่งต่อให้เกิดความรุนแรงต่อไป (กาญจนา บุญยัง, 2559) จึงทำให้ผู้เขียนเกิดความสงสัยว่า ตั้งแต่เริ่มการพัฒนาพื้นที่ชายฝั่งทะเลภาคตะวันออกให้เป็นหนึ่งในพื้นที่เฉพาะเพื่อรองรับการกระจายความเติบโตและกิจกรรมทางเศรษฐกิจและเป็นพื้นที่เป้าหมายเพื่อรองรับอุตสาหกรรมหนักและอุตสาหกรรมต่อเนื่องอื่น ๆ เพื่อพัฒนาประเทศสู่ความทันสมัยและก้าวสู่วิถีการผลิตภาคอุตสาหกรรมมากขึ้น ตามทิศทางการพัฒนาของแผนพัฒนาเศรษฐกิจและสังคมฉบับที่ 5 (พ.ศ.2525-2529) (ณรงค์ ต่อสุวรรณ, 2529, หน้า 5-7) นั้น นอกจากผลกระทบด้านสิ่งแวดล้อมที่เป็นลักษณะหนึ่งของความรุนแรงซึ่งมีกระบวนการที่ขัดขวางความจำเป็นพื้นฐานที่จะมีสภาพความเป็นอยู่ที่ดี (Well-Being Needs) รวมถึงความจำเป็นที่จะมีชีวิตอยู่รอด (Survival Needs) (Galtung, 1990, pp.292-294) เช่น ด.ญ. สุภัคตรา โตหมยม นักเรียนโรงเรียนมาบตาพุดผู้ได้รับผลกระทบจากก๊าซรั่วจากสถานประกอบการในนิคมอุตสาหกรรมมาบตาพุดเมื่อ พ.ศ.2539

แล้วกลายเป็นผู้ป่วยโรคมูมิแพ้เรื้อรังจนต้องลาออกจากโรงเรียน และเสียชีวิตลงเมื่ออายุได้เพียง 15 ปี (สายศิริ ด่านวัฒนะ, 2554, หน้า 41-42, 49-50) นอกจากนี้ยังพบอุบัติภัยของโรงงานในนิคมอุตสาหกรรมมาตาพุดอย่างต่อเนื่อง โดยระหว่าง พ.ศ.2530-2552 พบว่ามีอุบัติภัยจากวัตถุเคมีเกิดขึ้นทั้งสิ้น 37 ครั้ง (ไทยพลับถิลา, 2555) สถานการณ์ในพื้นที่อุตสาหกรรมเช่นนี้ย่อมส่งผลกระทบต่อสุขภาพที่ดีและการมีชีวิตอยู่รอดอย่างมีสุขภาวะที่ดีของประชาชนที่อาศัยในบริเวณใกล้เคียงอันเป็นความรุนแรงลักษณะหนึ่งแล้ว บทความนี้จึงต้องการตั้งคำถามถึงกระบวนการพัฒนาอุตสาหกรรมในพื้นที่มาตาพุดว่ามีความรุนแรงลักษณะอื่นที่เกี่ยวข้องกับรัฐอีกหรือไม่ และความรุนแรงดังกล่าวทำงานอย่างไร

การทบทวนวรรณกรรม

ความขัดแย้งในสังคมดำรงอยู่โดยมีองค์ประกอบ 3 ประการคือการมีเป้าหมายหรือผลประโยชน์ขัดกัน (Contradiction) ซึ่งทำให้รู้สึกถึงความไม่แน่นอนจึงสามารถผันแปรสู่ทัศนคติ (Attitude) เคลียดชังหรือแสดงออกมาในเชิงพฤติกรรม (Behavior) ทั้งในทางวาจาและกายภาพที่แสดงถึงความไม่พึงพอใจซึ่งในบางครั้งอาจแสดงออกโดยใช้ความรุนแรง ความขัดแย้งจึงเคลื่อนไหวอย่างมีพลวัต คือ สามารถปรากฏ ยกระดับ สลายตัว เปลี่ยนผ่าน และปรากฏขึ้นใหม่ได้ ในบางเงื่อนไขความเกลียดชังและความรุนแรงสามารถพัฒนาความขัดแย้งขยายให้เป็นความขัดแย้งขนาดใหญ่ได้ (United Nations Disaster Management Training Programme, 2000) โดยเฉพาะในสังคมที่ความขัดแย้งเป็นผลมาจากบริบทและโครงสร้างที่ไม่ยุติธรรมจนทำให้โอกาสในการเข้าถึงอำนาจ ทรัพยากร และผลประโยชน์ไม่

เสมอภาค เช่น ความไม่เสมอภาคทางเศรษฐกิจ การเข้าไม่ถึงอำนาจทางการเมือง การดำรงอยู่ของคุณค่าหรือสถานะที่แตกต่างกัน เป็นต้น อย่างไรก็ตาม Brahm (2003) กล่าวว่า ในโครงสร้างทางสังคมบางลักษณะ อาจกดทับความแตกต่างในการเข้าถึงทรัพยากรที่ไม่เสมอภาคไม่ให้เกิดเป็นความขัดแย้งได้ เช่น ในกรณีที่วัฒนธรรมในสังคมได้ซ่อนความแตกต่างด้วยการสนับสนุนความเชื่อและคุณค่าที่ให้ความชอบธรรมกับการรักษาตำแหน่งของกลุ่มที่มีสถานะนำในสังคม เป็นต้น เมื่อโครงสร้างดังกล่าวดำรงอยู่ในสังคมเป็นเวลานานจะพัฒนาไปสู่ความขัดแย้งยืดเยื้อได้

ความขัดแย้งที่เกิดขึ้นไม่จำเป็นต้องแก้ไขด้วยความรุนแรง แต่เมื่อใดที่มีการใช้ความรุนแรงเป็นวิธีการเผชิญความขัดแย้งย่อมมีผลทำให้ศักยภาพของมนุษย์สะดุดหยุดลงโดยยังไม่ถึงเวลาอันสมควร (ชัยวัฒน์ สถาอานันท์, 2557, หน้า 46, 83) ประเภทของความรุนแรงตามทฤษฎีของ Galtung แบ่งได้ 3 ประเภท คือ (1) ความรุนแรงทางตรง (Direct Violence) ซึ่งเป็นเหตุการณ์ (Event) ที่สามารถมองเห็นได้ ซึ่งหากพิจารณาลักษณะของความรุนแรงทางตรงจำแนกตามความต้องการ (Needs) แต่ละขั้นของมนุษย์พบว่า ความรุนแรงทางตรงมีความสัมพันธ์กับการขัดขวาง ยับยั้งไม่ให้มนุษย์บรรลุความต้องการในด้านต่าง ๆ กล่าวคือ (i) การขัดขวางความต้องการมีชีวิตอยู่ด้วยการฆ่า (Killing), (ii) การขัดขวาง/ ยับยั้งความต้องการมีสภาพความเป็นอยู่ที่ดีด้วยการทรมาน (Siege/ Blockade/ Sanction), (iii) การขัดขวางความต้องการเชิงอัตลักษณ์ด้วยการทำให้รู้สึกแปลกแยก (Alienation) ผ่านกระบวนการขัดเกลากองกำลังหรือการแทรกแซงทางวัฒนธรรมซึ่งมักเป็นการกระทำต่อพลเมืองชั้นสองของสังคม, และ (iv) การขัดขวางความต้องการมีเสรีภาพซึ่งเป็นการกระทำที่มีลักษณะกักขัง

หรือจำกัดประชาชนให้อยู่ในพื้นที่ที่กำหนด (Detention) และการกีดกันให้ประชาชนอยู่ห่างไกลจากพื้นที่ (Expulsion) (2) ความรุนแรงเชิงโครงสร้าง (Structural Violence) เป็นกระบวนการ (Process) ที่เกิดจากการขูดรีด (Exploitation) เพื่อรักษาสถานะทางอำนาจของผู้ที่ได้ประโยชน์ให้อยู่ในสถานะเหนือกว่าให้ยาวนานที่สุด เช่น การแทรกแซงด้วยการบังคับหรือกำกับทางความคิดและการกระทำกับผู้ที่ด้อยกว่า (Penetration), การปิดกั้น/ ขับแยก (Segmentation) เช่น การให้ข้อมูลกับผู้ที่ด้อยกว่าเพียงบางส่วน, การผลักให้ผู้ที่ยด้อยกว่าไปอยู่ชายขอบหรือไม่ได้อยู่ในกระแสหลักของสังคม (Marginalization), การกีดกันผู้ที่ด้อยกว่าให้ไม่สามารถรวมตัวกันได้แยกกันห่างไกลออกไป (Fragmentation) (3) ความรุนแรงทางวัฒนธรรม (Cultural Violence) ให้ความชอบธรรมในการกระทำความรุนแรงทางตรงและกระบวนการของความรุนแรงเชิงโครงสร้างในสังคม ทำให้มองว่าความรุนแรงทางตรงและความรุนแรงเชิงโครงสร้างที่เกิดขึ้นเป็นเรื่องปกติธรรมดา เช่น การใช้แรงงานทาสถูกอธิบายว่าสามารถเกิดขึ้นได้เพราะการเลือกปฏิบัติ (Discrimination) และความลำเอียง (Prejudice) (Galtung, 1990, pp.293-295)

การทบทวนวรรณกรรมจากงานวิจัยที่ศึกษาพื้นที่นิคมอุตสาหกรรมมาบตาพุดและบริเวณใกล้เคียง พบว่า งานวิจัยที่พบไม่ได้ศึกษาด้วยทฤษฎีความขัดแย้งและความรุนแรง แต่ผลงานงานวิจัยจำนวนมากนำเสนอข้อเท็จจริงที่สอดคล้องกับทฤษฎีความรุนแรงทางตรงและความรุนแรงทางวัฒนธรรม กล่าวคือ การพัฒนาพื้นที่มาบตาพุดให้เป็นนิคมอุตสาหกรรมที่มีลักษณะเป็นอุตสาหกรรมปิโตรเคมีเป็นหลักทำให้มีการเปลี่ยนแปลงด้านสภาพแวดล้อมในพื้นที่จึงส่งผลกระทบต่อสุขภาพของประชาชนอันเป็น

การขัดขวาง/ ยับยั้งความต้องการการมีสภาพความเป็นอยู่ที่ดี เช่น การศึกษา การเปลี่ยนแปลงของชุมชนจากภาพถ่ายดาวเทียมแสดงให้เห็นว่าการพัฒนาของมาบตาพุดในช่วงปี พ.ศ.2528-2540 การพัฒนาอุตสาหกรรมทำให้เกิดการเปลี่ยนแปลงการใช้ที่ดิน มีการขยายตัวของที่ดินเพื่อที่อยู่อาศัยและด้านอุตสาหกรรมเพิ่มขึ้น (เรวัต แสงสุริยงค์, 2543) สอดคล้องกับการศึกษาปัญหาจากการพัฒนาอุตสาหกรรมในพื้นที่มาบตาพุด พบว่า การพัฒนาก่อให้เกิดปัญหาหลัก 3 ประการคือ (1) ปัญหาด้านกายภาพ การใช้ที่ดินเปลี่ยนจากเกษตรกรรมเป็นอุตสาหกรรมโดยขาดการกันพื้นที่ระหว่างอุตสาหกรรมและชุมชน (2) ปัญหาสิ่งแวดล้อม และ (3) ปัญหาสังคม ได้แก่ ปัญหาด้านสุขภาพและปัญหาจากประชากรแฝง (รัตติยา ทองสุข, 2555) การเปลี่ยนแปลงดังกล่าวยังส่งผลกระทบต่อสุขภาพและคุณภาพชีวิตของประชาชน เช่น การศึกษาของ เรณู เวชรัชต์พิมล พบว่า กลุ่มตัวอย่างประมาณ 50% มีความผิดปกติของ DNA (สายศิริ ด่านวัฒน์, 2554, หน้า 44) หรือการศึกษาของมธุรส รุจิรวัดน์ และคณะ (2553) เพื่อประเมินความเสี่ยงต่อการเกิดโรคมะเร็งในอนาคตจากระดับการได้รับสารอินทรีย์ระเหย (Volatile Organic Compounds: VOCs) ระหว่าง กรกฎาคม 2550-มีนาคม 2553 พบว่า ประชาชนในพื้นที่มาบตาพุดมีดัชนีชีวภาพที่เกี่ยวข้องกับการอักเสบที่เกิดขึ้นในร่างกายสูงกว่าในกลุ่มอาสาสมัครในพื้นที่สัทหีบ ขณะที่การสำรวจคุณภาพชีวิตด้านที่อยู่อาศัย ด้านเศรษฐกิจสังคม ด้านสภาพแวดล้อม และด้านสุขภาพอนามัยของประชาชนในพื้นที่มาบตาพุดในปี พ.ศ.2556 พบว่า ประชาชนมีคุณภาพชีวิตในระดับปานกลาง (ดวงกมล คนโทเงิน, 2556) หรือ การศึกษาความชุกของความพิการแต่กำเนิดของทารกในครรภ์ในพื้นที่นิคมอุตสาหกรรมมาบตาพุดต่อจำนวนทารกคลอด 1,000 ราย เท่ากับ

4.3 ราย เมื่อเปรียบเทียบความพิการแต่กำเนิดที่เกิดขึ้นในพื้นที่อื่นของประเทศกับกลุ่มมารดาที่มาคลอดที่โรงพยาบาลมาตาบุตรและโรงพยาบาลระยองกลับไม่แสดงความสัมพันธ์เกี่ยวข้องโดยตรงไปถึงผลที่เกิดจากมลพิษในพื้นที่ได้ (มหัทธนา กมลศิลป์ จุฑาวดี วุฒิวงศ์ จรินทร์ทิพย์ สมประสิทธิ์ ชฎาภรณ์ สมบัติชัยศักดิ์ และทัศนีย์ พูลเวช, 2559) เป็นต้น

งานวิจัยจำนวนหนึ่งมุ่งอธิบายการทำงานเชิงวัฒนธรรมของชุดวาทกรรมที่ทำหน้าที่สร้างการยอมรับการพัฒนาอุตสาหกรรมขนาดใหญ่จากสังคมจนละเลยปัญหาที่เกิดขึ้นต่อประชาชนอีกกลุ่ม เช่น ชัยณรงค์ เครือนวน (2559) พบว่ากระบวนการพัฒนาอุตสาหกรรมภายใต้ตัวแบบมาตาบุตรนั้นเป็นการทำงานของวาทกรรมของชนชั้นนำไทยและพันธมิตรที่ขับเคลื่อนการพัฒนาอุตสาหกรรมมาตาบุตรผ่านการทำงานเชิงความคิด ผลิตสร้าง และสถาปนาวาทกรรมของกลุ่มชนชั้นนำไทยและพันธมิตรให้มีอำนาจนำเหนือวาทกรรมชุดอื่น ๆ ด้วยการทำให้เชื่อว่าการพัฒนาอุตสาหกรรมนำมาซึ่งความก้าวหน้า คิวไลซ์ และเป็นศูนย์กลางความเจริญเป็นแหล่งสร้างงานที่สำคัญของประเทศ ชุดวาทกรรมการพัฒนาอุตสาหกรรมดำเนินควบคู่กับวาทกรรมบรรษัทภิบาล ความรับผิดชอบต่อสังคมของธุรกิจ และวาทกรรมสีเขียวเป็นมิตรกับสิ่งแวดล้อม/ อุตสาหกรรมเชิงนิเวศ เพื่อสร้างการยอมรับและลดการต่อต้านจากสังคมในระยะยาว

การทบทวนวรรณกรรมงานวิจัยที่เกี่ยวข้องกับพื้นที่อุตสาหกรรมมาตาบุตรจึงยังไม่พบงานวิจัยที่ใช้ทั้งแนวความคิดเกี่ยวกับความขัดแย้งและความรุนแรงในการศึกษาความรุนแรงในเชิงโครงสร้างซึ่งจะสามารถแสดงให้เห็นกระบวนการที่หล่อเลี้ยงความรุนแรงให้ดำรงอยู่ในพื้นที่มาตาบุตรอย่างยาวนาน ดังนั้นหากรัฐเป็นผู้ผูกขาดความชอบธรรมในการใช้กำลัง

ทางกายภาพ (ความรุนแรง) ภายในอาณาเขตของรัฐ (Weber อ้างถึงใน Tansey & Jackson, 2003, p.27) แล้ว และกฎเกณฑ์ของรัฐเป็นแหล่งที่ทำให้เกิดความไม่เท่าเทียมกันของอำนาจ กฎเกณฑ์ของรัฐจึงเป็นแหล่งของความรุนแรงซึ่งทำหน้าที่บ่มเพาะและส่งผลให้เกิดความรุนแรงต่อไป (กาญจนา บุญยัง, 2559) รัฐจึงเป็นตัวแสดงสำคัญในการศึกษาครั้งนี้ งานวิจัยนี้จึงต้องการแสดงให้เห็นความรุนแรงเชิงโครงสร้างจากการพัฒนาพื้นที่อุตสาหกรรมมาบตาพุด ผ่านการใช้กลไกต่าง ๆ ของรัฐ เช่น นโยบายกฎหมายที่เกี่ยวข้อง ในกระบวนการจัดสรรทรัพยากรที่ดินอันเป็นทรัพยากรสาธารณะพื้นฐานที่จำเป็นสำหรับการสร้างนิคมอุตสาหกรรมและเป็นทุนทางเศรษฐกิจประเภทแรกที่รัฐเข้ามาจัดการ

วิธีการวิจัย

เพื่อจะตอบคำถามว่า การพัฒนามาบตาพุดสู่ความเป็นอุตสาหกรรมสมัยใหม่มีความรุนแรงรูปแบบอื่น นอกเหนือจากการพัฒนามาบตาพุดให้เป็นนิคมอุตสาหกรรมหนักที่ส่งผลกระทบต่อสุขภาพของประชาชนในพื้นที่อันเป็นการขัดขวาง/ ยับยั้งความต้องการการมีสภาพความเป็นอยู่ที่ดีหรือไม่อย่างไร ในฐานะที่รัฐเป็นศูนย์รวมความสัมพันธ์เชิงอำนาจระหว่างรัฐกับกลุ่มต่าง ๆ ในสังคม (อนุสรณ์ ลิ้มมณี, 2558, หน้า 13-14) แม้รัฐจะใช้อำนาจได้ในหลายลักษณะแต่รัฐเป็นผู้ผูกขาดความชอบธรรมในการใช้ความรุนแรงภายในอาณาเขตของรัฐ และรัฐสามารถใช้วิธีการที่รุนแรงผ่านกฎเกณฑ์ของรัฐ อันได้แก่ กฎหมาย ระเบียบ รวมถึงนโยบายต่าง ๆ ของรัฐ แล้ว บทความนี้จึงทำความเข้าใจที่มาของความรุนแรงผ่านบทบาทหน้าที่ของตัวแสดงอันได้แก่ รัฐ และความสัมพันธ์ระหว่างรัฐกับตัวแสดงอื่น ๆ ในแต่ละช่วงเวลา

ของการพัฒนา โดยเลือกทำความเข้าใจความสัมพันธ์ระหว่างตัวแสดงในพื้นที่
ในกระบวนการจัดสรรทรัพยากรที่ดิน

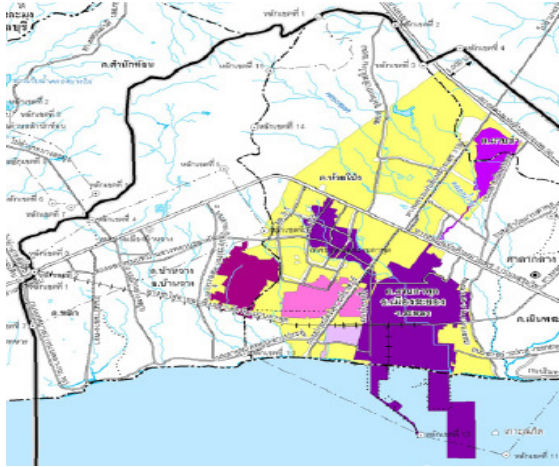
การศึกษานี้เป็นการศึกษาแบบกรณีศึกษา (Case Study) โดยใช้
แหล่งข้อมูลแบบพหุติตยภูมิ ได้แก่ (1) เอกสาร/ รายงานของหน่วยงานรัฐ
เกี่ยวกับการเวนคืนที่ดิน จากแหล่งข้อมูลสำคัญต่าง ๆ เช่น ราชกิจจานุเบกษา
มติคณะรัฐมนตรี (2) งานวิจัย/ วิทยานิพนธ์ที่เกี่ยวข้องกับพื้นที่ที่มาบตาพุด
(3) คำสัมภาษณ์ของผู้ให้ข้อมูลสำคัญในพื้นที่ซึ่งถูกบันทึกวีดีโอและเผยแพร่
ในรายการต่าง ๆ นำข้อมูลที่ได้มาวิเคราะห์ด้วยการจำแนกข้อมูลตามตัวแสดง
ในช่วงเวลาต่าง ๆ วิเคราะห์ข้อมูลและตีความร่วมกับทฤษฎีความรุนแรงเพื่อ
สร้างข้อสรุปที่แสดงความเชื่อมโยงของชุดข้อมูล เพื่อสะท้อนความรุนแรงที่
เกิดขึ้นในพื้นที่มาบตาพุด







ผลการศึกษา

การขยายตัวของอุตสาหกรรมใน จ.ระยอง เป็นไปตามแผนงาน
พัฒนาพื้นที่บริเวณชายฝั่งทะเลตะวันออก (Eastern Seaboard: ESB) ตั้งแต่
ปี พ.ศ.2524 โดยถือเป็นยุทธศาสตร์เชิงรุกในการพัฒนาประเทศ ดังนั้น
ในแผนพัฒนาเศรษฐกิจและสังคมแห่งชาติ ฉบับที่ 5 จึงกำหนดให้การพัฒนา
พื้นที่ 3 จังหวัดชายฝั่งทะเลภาคตะวันออกเป็นหนึ่งในแผนการพัฒนาพื้นที่
เฉพาะ 5 แห่งและการพัฒนาระบบเมืองหลักในส่วนภูมิภาคและ
กรุงเทพมหานคร กล่าวคือ พื้นที่ 3 จังหวัดชายฝั่งทะเลภาคตะวันออก คือ
ชลบุรี ระยอง และฉะเชิงเทรา จะได้รับการพัฒนาให้เป็น “แหล่งอุตสาหกรรม
หลัก” ตามแผนการปรับโครงสร้างอุตสาหกรรมซึ่งจะมีส่วนช่วยกระจาย
อุตสาหกรรมไม่ให้กระจุกตัวอยู่ในกรุงเทพมหานคร (สำนักงานคณะกรรมการ

พัฒนาการเศรษฐกิจและสังคมแห่งชาติ, 2525) ซึ่งมีผลให้พื้นที่บริเวณระหว่างสี่ทิวเขาถึงเขตเทศบาลเมืองระยอง เนื้อที่ประมาณ 123,750 ไร่ กลายเป็นพื้นที่สำหรับอุตสาหกรรมที่ทันสมัย และเป็นที่ตั้งของ “อุตสาหกรรมหลัก” เช่น ก๊าซ ปิโตรเคมี โขดตาแอส เหล็กและเหล็กกล้า ปู่เคมี เป็นต้น (เทศบาลเมืองมาบตาพุด, 2554, หน้า 2-1) ในแผนพัฒนาเศรษฐกิจและสังคมแห่งชาติ ฉบับที่ 6 ยังคงกำหนดให้พัฒนาพื้นที่บริเวณมาบตาพุดให้เป็นแหล่งที่ตั้งอุตสาหกรรมหลัก มีท่าเรือน้ำลึกในเขตอุตสาหกรรมเพื่อให้สามารถบริการขนถ่ายวัตถุดิบได้อย่างมีประสิทธิภาพ พร้อมเตรียมบริการโครงสร้างพื้นฐานที่จำเป็นอื่น ๆ ได้แก่ ทางรถไฟ ระบบสื่อสาร/ โทรคมนาคม/ ไฟฟ้า เคหะชุมชน รวมถึงโครงสร้างด้านการศึกษา สาธารณสุข และระบบรักษาความปลอดภัย เพื่อสร้างโอกาสการลงทุนให้เกิดขึ้นและสามารถแข่งขันกับประเทศในภูมิภาคได้ (สำนักงานคณะกรรมการพัฒนาการเศรษฐกิจและสังคมแห่งชาติ, 2530) ภาครัฐจึงกลายเป็นผู้นำการพัฒนาโครงสร้างพื้นฐานและภาคเอกชนเป็นผู้นำการลงทุนด้านอุตสาหกรรม เพื่อให้ 3 จังหวัดของภาคตะวันออก คือ ชลบุรี ระยอง ฉะเชิงเทรา เป็นศูนย์กลางความเจริญ ศูนย์กลางอุตสาหกรรมหลัก และอุตสาหกรรมต่อเนื่องแห่งใหม่ของประเทศ (สำนักยุทธศาสตร์และการวางแผนพัฒนาพื้นที่, 2559, หน้า 1) ทั้งนี้ในระยะแรกเป็นอุตสาหกรรมที่เกี่ยวข้องเนื่องกับการใช้ก๊าซธรรมชาติเป็นวัตถุดิบนั้นมีภาคเอกชนเป็นผู้มีบทบาทนำในการลงทุน แต่สำหรับโครงการขนาดใหญ่ รัฐบาลจะเป็นผู้ริเริ่มสนับสนุนและร่วมลงทุน เช่น โครงการปุ๋ยแห่งชาติ และโครงการปิโตรเคมีแห่งชาติ (สำนักงานคณะกรรมการพัฒนาการเศรษฐกิจและสังคมแห่งชาติ, 2530)

ผลจากการพัฒนาทำให้จังหวัดระยองมีการเปลี่ยนแปลงโครงสร้างทางเศรษฐกิจจากเดิมที่มีสัดส่วนของเกษตรกรรมมากกว่าภาคอุตสาหกรรม ดังสถิติสัดส่วนรายได้จากภาคเกษตรกรรมในปี พ.ศ.2523 ที่สูงถึงร้อยละ 51 ของมูลค่ารวมผลิตภัณฑ์จังหวัด ลดลงเหลือร้อยละ 8.3 ในปี พ.ศ.2539 และลดลงเหลือเพียง 2.79 ของมูลค่ารวมผลิตภัณฑ์จังหวัดในปี พ.ศ.2543 (อมรเทพ ฦ บางช้าง และคณะ, 2549, หน้า 2-10) การขยายตัวอย่างรวดเร็วของภาคอุตสาหกรรมโดยเฉพาะในปี พ.ศ.2533-2535 เป็นต้นมา ทำให้พื้นที่ชุมชนโดยรอบเริ่มประสบปัญหาด้านสาธารณสุขโรค เช่น การขาดแคลนน้ำเพื่ออุปโภคบริโภค บริการพื้นฐานทางสังคมต่าง ๆ ปัญหาเกี่ยวกับที่ดิน รวมถึงปัญหาสังคมและสิ่งแวดล้อม (สำนักยุทธศาสตร์และการวางแผนพัฒนาพื้นที่, 2559, หน้า 5, 8) ซึ่งแสดงผลเด่นชัดมากขึ้นเรื่อย ๆ ตามอัตราการขยายตัวของภาคอุตสาหกรรม



-  นิคมอุตสาหกรรมมาบตาพุด
-  นิคมอุตสาหกรรมเอเชีย
-  นิคมอุตสาหกรรมเหมราชตะวันออก
-  นิคมอุตสาหกรรมผาแดง
-  นิคมอุตสาหกรรมอาร์ ไอ แอล
-  ที่ดินประเภทอุตสาหกรรมและคลังสินค้า

ภาพที่ 1 พื้นที่นิคมอุตสาหกรรม ตำบลมาบตาพุด อำเภอเมือง จังหวัดระยอง

การเปลี่ยนแปลงในเชิงพื้นที่ พบว่า กระบวนการพัฒนาอย่างต่อเนื่องส่งผลให้สามารถจัดสรรที่ดินให้โรงงานอุตสาหกรรมในนิคมอุตสาหกรรมมาตาพุดซึ่งมีพื้นที่ประมาณ 10,215 ไร่ ได้ทั้งหมด และมีพื้นที่ต่อเนื่องกับนิคมอุตสาหกรรมอื่น ๆ ของภาคเอกชน ได้แก่ นิคมอุตสาหกรรมเหมราชตะวันออก (3,750 ไร่) นิคมอุตสาหกรรมผาแดง (540.24 ไร่) นิคมอุตสาหกรรมเอเชีย (3,220.25 ไร่) (เทศบาลเมืองมาตาพุด, 2554, หน้า 3-69) นิคมอุตสาหกรรมอาร์ไอแอล (1,703.40 ไร่) พื้นที่อำเภอเมือง จังหวัดระยอง จึงกลายเป็นที่ตั้งของโรงงานทั้งสิ้น 297 โรงงาน ในจำนวนนี้อยู่ในเขตตำบลมาตาพุดถึง 190 โรงงาน (กรมควบคุมมลพิษ อ่างใน เทศบาลเมืองมาตาพุด, 2554, หน้า 3-76)

เพื่อให้สามารถมองเห็นความเชื่อมโยงระหว่างตัวแสดงในกระบวนการพัฒนา ในบทความนี้จึงแบ่งช่วงเวลาเพื่อทำความเข้าใจกระบวนการพัฒนาออกเป็น 3 ช่วงเวลาโดยคำนึงถึงจุดเปลี่ยนบทบาทของตัวแสดงสำคัญในพื้นที่ ได้แก่ รัฐ ทุนอุตสาหกรรม และประชาชน กล่าวคือ

1. รัฐนำทุนอุตสาหกรรม (State-Led The Industrial Capital Development) (พ.ศ.2524-2535) โดย “ภาครัฐเป็นผู้นำการพัฒนาโครงสร้างพื้นฐานและภาคเอกชนเป็นผู้นำการลงทุนด้านอุตสาหกรรม” (สำนักยุทธศาสตร์และการวางแผนพัฒนาพื้นที่, 2559, หน้า 1) ในระยะเริ่มต้นของการพัฒนาพื้นที่มาตาพุด ภาครัฐมีบทบาทสำคัญในการขับเคลื่อนการพัฒนาโดยคณะรัฐมนตรีอนุมัติให้สำนักงานคณะกรรมการพัฒนาการเศรษฐกิจและสังคมแห่งชาติตั้ง “ศูนย์วิเคราะห์และประสานแผนปฏิบัติการ” เพื่อดำเนินการประสานกิจกรรมด้านต่าง ๆ ในบริเวณพื้นที่สตัดหีบ และจังหวัดระยอง (สำนักงานคณะกรรมการพัฒนาการเศรษฐกิจและสังคมแห่งชาติ,

2525) ต่อมาได้ตั้งคณะกรรมการพัฒนาพื้นที่บริเวณชายฝั่งทะเลตะวันออก (กพอ.) ตามระเบียบสำนักนายกรัฐมนตรีว่าด้วยการพัฒนาพื้นที่บริเวณชายฝั่งทะเลตะวันออก พ.ศ.2528 เพื่อกำหนดนโยบายและแนวทางการปฏิบัติ ให้บรรลุเป้าหมายตามแผนงานในระดับชาติ และเป็นกลไกการพัฒนา โดยหวังว่าจะผลักดันแผนพัฒนาพื้นที่บริเวณชายฝั่งทะเลตะวันออกสู่การปฏิบัติ รวมทั้งมีการแต่งตั้งคณะกรรมการและคณะทำงานเฉพาะเรื่องเพื่อประสาน การปฏิบัติงานของส่วนราชการต่าง ๆ ที่เกี่ยวข้องกับแผนงานให้ดำเนินไปอย่าง สอดคล้องเชื่อมโยงกันอย่างเป็นระบบ (สำนักยุทธศาสตร์และการวางแผน พัฒนาพื้นที่, 2559, หน้า 1)

กระบวนการเตรียมความพร้อมนี้รัฐบาลต้องจัดหาที่ดินขนาดใหญ่ ด้วยการเวนคืนที่ดินซึ่งเป็นพื้นที่ชุมชนชาวประมง สวนผลไม้ของเกษตรกร และเลือกดำเนินการพัฒนาที่ไม่สามารถเลี่ยงผลกระทบกับแหล่งท่องเที่ยวที่มี อาณาเขตติดกับนิคมอุตสาหกรรมซึ่งเป็นแหล่งรายได้ของประชาชน เช่น หาดทรายทอง เป็นต้น การเวนคืนที่ดินของรัฐนั้นมีการเวนคืน คือ การกำหนดแนวเขตที่ดินที่จะสำรวจเพื่อเวนคืนที่ดิน ประกาศพระราชบัญญัติ เวนคืนอสังหาริมทรัพย์ เพื่อเตรียมพื้นที่สำหรับก่อสร้างนิคมอุตสาหกรรม และเวนคืนที่ดินสร้างสาธารณูปโภคเพื่อรองรับการขยายตัวของอุตสาหกรรม เป็นหลัก ได้แก่ ถนน เส้นทางรถไฟ โครงสร้างระบบชลประทาน อ่างเก็บน้ำ และคลองส่งน้ำ นอกจากนี้สำนักนายกรัฐมนตรียังทำหน้าที่เร่งรัดการเวนคืน อสังหาริมทรัพย์โดยให้เหตุผลว่า “หากการเวนคืนเนินช้าไป จะเป็นอุปสรรค อย่างมากแก่การพัฒนาเศรษฐกิจ” (ประกาศสำนักนายกรัฐมนตรี, 2530) กฎหมายจึงมีบทบาทสำคัญในการเวนคืนที่ดินในช่วงเวลาดังกล่าว ดังภาพที่ 2

- พระราชกฤษฎีกากำหนดเขตที่ดินที่จะทำการสำรวจเพื่อการวางและจัดทำผังเมืองรวม ในท้องที่ตำบลพานิชคม ตำบลมาบข่า อำเภอบ้านค่าย ตำบลสำนักกะท้อน ตำบลพลากิ่งอำเภอบ้านฉาง อำเภอเมืองระยอง และตำบลห้วยโป่ง ตำบลมาบตาพุด ตำบลทับมา ตำบลเนินพระ อำเภอเมืองระยอง จังหวัดระยอง พ.ศ.2525 (22 ตุลาคม พ.ศ.2525)
- พระราชกฤษฎีกากำหนดเขตที่ดินในบริเวณที่จะเวนคืนในท้องที่กิ่งอำเภอบ้านฉาง อำเภอเมืองระยอง และอำเภอเมืองระยอง จังหวัดระยอง พ.ศ.2525 (9 ธันวาคม พ.ศ.2525)
- พระราชกฤษฎีกากำหนดเขตที่ดินที่จะทำการสำรวจเพื่อการวางและจัดทำผังเมืองรวม ในท้องที่ตำบลพานิชคม ตำบลมาบข่า อำเภอบ้านค่าย ตำบลสำนักกะท้อน ตำบลพลากิ่งอำเภอบ้านฉาง อำเภอเมืองระยอง และตำบลห้วยโป่ง ตำบลมาบตาพุด ตำบลทับมา ตำบลเนินพระ อำเภอเมืองระยอง จังหวัดระยอง (ฉบับที่ 2) พ.ศ.2526 (14 กรกฎาคม พ.ศ.2526)
- พระราชบัญญัติเวนคืนอสังหาริมทรัพย์ในท้องที่ตำบลห้วยโป่ง และตำบลมาบตาพุด อำเภอเมืองระยอง จังหวัดระยอง พ.ศ.2527 (10 สิงหาคม พ.ศ.2527)
- กฎกระทรวง ฉบับที่ 102 (พ.ศ.2534) ออกตามความในพระราชบัญญัติการผังเมือง พ.ศ.2518 (22 พฤษภาคม พ.ศ.2534)

ภาพที่ 2 ตัวอย่างกฎหมายเกี่ยวกับการเวนคืนที่ดินในพื้นที่มาบตาพุด

กระบวนการเวนคืนที่ดินยังได้รับการสนับสนุนจาก ส.ส. ในพื้นที่จังหวัดระยองซึ่งลงพื้นที่สร้างความเชื่อมั่นให้ประชาชนและยืนยันถึงผลตอบแทนจากการเวนคืนที่ดินที่คาดว่าจะได้รับ แต่การทำหน้าที่ของ ส.ส. กลับเป็นการเอื้อให้รัฐและทุนละเมิดสิทธิประชาชนด้วยการปิดกั้นข้อมูลข่าวสารที่สำคัญต่อการตัดสินใจของประชาชนในพื้นที่บางประการ ดังคำพูดของประชาชนในพื้นที่ถึงเหตุการณ์ในอดีตที่ว่า

“ไม่แน่ใจว่าเป็นราชการหรืออย่างไร แต่ก็ เป็นพวกของ ส.ส. จังหวัดระยองด้วย ที่แรกก็มาบอกว่า ให้เค้าเถอะ เค้าให้ไร่ละ 60,000 นะ พวกเราก็ซึกจะดีใจไร่ละ 60,000 ก็รีบเอาเอกสารราชการเนี่ยไปให้เค้า มีคนคนหนึ่งเสียชีวิตไปแล้วเค้าว่า ถ้าไม่ให้เค้าจะเอาเราเฉย ๆ นะ เราก็กลัวนะ ... ให้เอกสารดูคำนวณพื้นที่ตรงนี้จะทำอุตสาหกรรมหนักได้มั๊ย ... แต่ชาวบ้านเข้าใจคำว่าหนักเนี่ย หมายถึงว่าความหนักหน่วง ความกดของหนัก จะทำให้พื้นที่ยุบลงไป ถึงจะสามารถสร้างอุตสาหกรรมได้ แต่เราไม่รู้ว่าจะอุตสาหกรรมหนักคืออะไร ก็คือปิโตรเคมีเนี่ยที่มาสร้างมลภาวะนี้มาทำแบบนี้ อันนี้ชาวบ้านเค้าไม่ให้ความรู้ณะว่าหนักแบบไหน”

“เราก็ได้รับแจ้งว่า ต่อไปมาตาพุดนี้จะมีโรงแยกก๊าซ ชาวบ้านนี่ก็ไม่ได้ไปรู้จักเค้าหรอก เราก็ทำมาหากินพืชผลทางการเกษตรของเรา ทำประมงน้ำตื้น ไม่ได้สนใจอะไร ไม่ได้พูดคุ้ยไม่ได้พูดถึงอะไรกัน ขนาดโรงแยกก๊าซขึ้นต่อมาถึงแล้วชาวบ้านยังไม่สนใจอะไรเลย ... เราก็ถามว่าเค้าเวนคืนที่ดินเค้าจะเอาไปทำอะไร เค้าก็บอก เออ เค้าจะเวนคืนที่ดินไปสร้างโรงปุ๋ย ลุง ชาวบ้านก็รู้ว่าสร้างโรงปุ๋ย เราก็คงไม่กระทบกระเทือนอะไรกัน ทีนี้เค้าก็มีการอ้างว่า โรงปุ๋ยแห่งชาติ

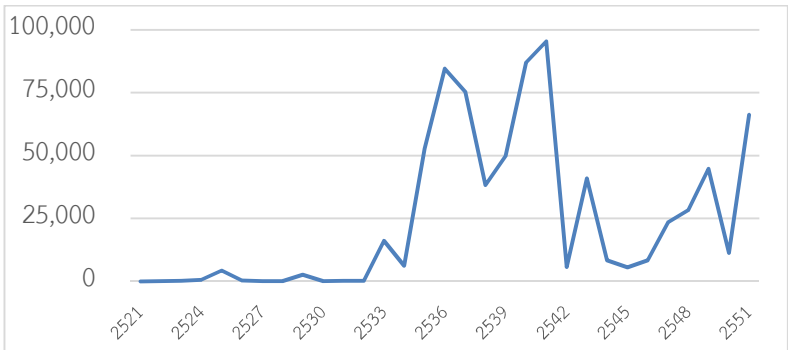
เนี่ย มีทรัพย์สินของพระมหากษัตริย์ส่วนหนึ่ง ที่นี่พอนั้นคนที่ไม่มีความรู้
เค้าก็ว่า เอ เราจะไปซัดเค้าไม่ได้”

ด้วยความลงตัวของความเข้มแข็งของรัฐบาล บทบาทของ
หน่วยงานภาครัฐ บทบาทนักการเมืองในพื้นที่ นักค้าที่ดินในจังหวัด รวมถึง
ความต้องการที่ดินของนักธุรกิจต่างชาติ ผนวกเข้ากับบริบทที่ประชาชน
ในพื้นที่ขาดความเข้าใจในโครงการของรัฐและประเภทของอุตสาหกรรมหนัก
รวมถึงการได้รับข้อมูลที่จากรัฐและโรงงานทำให้ประชาชนไม่ได้รับความรู้ที่
ถูกต้องถึงผลกระทบที่จะเกิดขึ้นจากการสร้างอุตสาหกรรมหนัก นอกจากนี้ยัง
พบการข่มขู่ และความรู้เกี่ยวกับกระบวนการเวนคืนที่ดิน/ กระบวนการ
คัดค้านการเวนคืนที่ดิน การทำให้เกิดภาวะความจำยอมของประชาชนจึงทำให้
การเวนคืนที่ดินในมาบตาพุดดำเนินไปได้ค่อนข้างราบรื่น

การพัฒนาพื้นที่เพื่อเตรียมความพร้อมสำหรับการลงทุนของ
อุตสาหกรรมในพื้นที่มาบตาพุดระยะที่ 1 แล้วเสร็จเมื่อ พฤษภาคม พ.ศ.2533
ซึ่งมีพื้นที่ประมาณ 4,200 ไร่ (สงกรานต์ ป็องบุญจันทร์, 2554) ประกอบกับ
การจัดสรรงบประมาณรัฐเพื่อลงทุนก่อสร้างนิคมอุตสาหกรรมอย่างต่อเนื่องใน
หลายลักษณะ เช่น คณะรัฐมนตรีซึ่งมีพลเอกชาติชาย ชุณหะวัณ เป็น
นายกรัฐมนตรี มีมติอนุมัติโครงการนิคมอุตสาหกรรมและชุมชนใหม่มาบตาพุด
ระยะที่ 2 โดยมีค่าใช้จ่ายลงทุนเพิ่มขึ้นจาก 423.6 ล้านบาท เป็น 674.0 ล้าน
บาท (มติคณะรัฐมนตรี, 27 พฤศจิกายน 2533) และมีมติอนุมัติให้ก่อสร้าง
โครงการท่าเรืออุตสาหกรรมมาบตาพุด ส่วนขยายที่ 1 เพื่อถมทะเลเพิ่มเติม
สำหรับโรงกลั่นน้ำมัน SHELL พื้นที่ 510 ไร่ (มติคณะรัฐมนตรี, 4 ธันวาคม
2533) การจัดสรรงบประมาณเพื่อลงทุนในพื้นที่มาบตาพุดอย่างต่อเนื่อง

ส่งผลให้จำนวนเงินลงทุนของภาคอุตสาหกรรมเพิ่มสูงขึ้นอย่างก้าวกระโดด คือ ก่อนดำเนินการตามแผนพัฒนาเศรษฐกิจและสังคมแห่งชาติ ฉบับที่ 5 มีเงินลงทุนในจังหวัดระยองไม่เกิน 1,000 ล้านบาทต่อปี เพิ่มขึ้นเป็น 4,269 ล้านบาท ในปีแรกของแผนพัฒนาฯ ฉบับที่ 5 และเพิ่มขึ้นเกิน 20,000 ล้านบาทต่อปี ตั้งแต่ปี พ.ศ. 2535 (เทศบาลเมืองมาบตาพุด, 2554, หน้า 3-27, 3-28) (ภาพที่ 3)

ในระยะแรกของการลงทุนอุตสาหกรรมปิโตรเคมีในพื้นที่มาบตาพุด ยังไม่มีการรายงานผลกระทบด้านสิ่งแวดล้อมในพื้นที่อีกทั้งยังไม่มีมาตรการทางกฎหมายเกี่ยวกับสิ่งแวดล้อมใดใดของรัฐกำหนดไว้ รวมถึงยังไม่มีกฎหมายที่ให้อำนาจแก่ประชาชนในการเรียกร้องสิทธิของตนเองเช่นกัน



ภาพที่ 3 จำนวนเงินลงทุนของภาคอุตสาหกรรมต่อปีของจังหวัดระยอง พ.ศ.2521-2551 (ล้านบาท)

2. ทุนอุตสาหกรรมนำการพัฒนา (Industrial Capital-Led Development) (พ.ศ.2536-2548) ในช่วงปี 2535-2543 มีการแต่งตั้งคณะกรรมการพัฒนาพื้นที่บริเวณชายฝั่งทะเลตะวันออกอีกครั้งโดยเน้นการแก้ปัญหาความไม่เพียงพอและข้อจำกัดของโครงสร้างพื้นฐาน รวมทั้งการบริหารจัดการทรัพยากรน้ำ ทั้งนี้เพื่ออำนวยความสะดวกและเตรียมพร้อมสำหรับการลงทุนของผู้ประกอบการตั้งแต่การเตรียมที่ดินสำหรับตั้งโรงงานอุตสาหกรรม และการพัฒนาระบบสาธารณูปโภคที่เกี่ยวข้อง ได้แก่ ท่าเรือ ถนน ระบบชลประทาน ทางรถไฟ เป็นต้น ในช่วงนี้บทบาทที่สำคัญของรัฐยังคงเป็นการใช้เครื่องมือทางกฎหมายเพื่อการเวนคืนที่ดินและบังคับให้ใช้ประโยชน์จากที่ดินตามที่กฎหมายกำหนด สำหรับการเวนคืนที่ดินมีกระบวนการ คือ กำหนดเขตที่ดินในบริเวณที่จะเวนคืน ประกาศพระราชบัญญัติเวนคืนอสังหาริมทรัพย์เพื่อสร้างสาธารณูปโภค นอกจากนี้รัฐยังตราพระราชบัญญัติโอนที่ดินซึ่งเป็นสาธารณสมบัติของแผ่นดินให้การนิคมอุตสาหกรรมแห่งประเทศไทยใช้ประโยชน์ ประกาศพระราชกฤษฎีกาถอนสภาพที่ดินอันเป็นสาธารณสมบัติของแผ่นดินเพื่อมอบให้หน่วยงานของรัฐหรือเอกชนใช้ประโยชน์แทน เช่น ประกาศกระทรวงมหาดไทย เรื่องมอบหมายให้เทศบาลตำบลมาบตาพุดจัดหาผลประโยชน์ในที่ดินของรัฐในท้องที่ตำบลมาบตาพุด เป็นต้น อีกทั้งรัฐยังเร่งรัดการเวนคืนที่ดินโดยให้เหตุผลว่า “หากการเวนคืนเนินช้าไป จะเป็นอุปสรรคอย่างมากแก่การพัฒนาเศรษฐกิจ” (ประกาศสำนักนายกรัฐมนตรี, 2543) ทั้งนี้กรณีการโอนที่ดินสาธารณสมบัติของแผ่นดินจำนวนมากให้การนิคมอุตสาหกรรมแห่งประเทศไทย (กนอ.) ใช้ประโยชน์ซึ่งมีกระบวนการสำคัญคือ

(1) ประกาศถอนที่ดินสาธารณสมบัติของแผ่นดิน

(2) ตราพระราชบัญญัติโอนที่ดินซึ่งเป็นสาธารณสมบัติของแผ่นดินเพื่อยกที่ดินแปลงดังกล่าวให้ กนอ. ใช้ประโยชน์ เช่น ในปี พ.ศ.2541 มีการตราพระราชกฤษฎีกาถอนสภาพที่ดินอันเป็นสาธารณสมบัติของแผ่นดินสำหรับพลเมืองใช้ร่วมกันในท้องที่ตำบลมาตาพุด อำเภอเมืองระยอง จังหวัดระยอง พ.ศ.2541 โดยที่ดินแปลงดังกล่าวเป็นที่ดินในบริเวณของโรงกลั่นปิโตรเลียม บริษัท สตาร์ ปิโตรเลียม รีไฟน์นิ่ง จำกัด เพื่อให้เทศบาลเมืองมาตาพุดนำที่ดินแปลงดังกล่าวให้ กนอ. เช่าต่อไป หรือใน ปี พ.ศ.2543 เทศบาลเมืองมาตาพุดให้ กนอ. เช่าที่ดินซึ่งเป็นทางสาธารณะในบริเวณของบริษัท สตาร์ ปิโตรเลียม รีไฟน์นิ่ง จำกัด เพื่อนำรายได้บำรุงท้องถิ่น หรือใน พ.ศ.2543 มีการถอนสภาพที่ดินสาธารณประโยชน์ในบริเวณโรงไฟฟ้าพลังงานความร้อนที่ประชาชนเคยใช้เป็นทางสาธารณะ (จำนวน 12 ไร่) ซึ่งอยู่ในบริเวณของการไฟฟ้าฝ่ายผลิตแห่งประเทศไทย แล้วขายให้การไฟฟ้าฝ่ายผลิตแห่งประเทศไทยใช้ประโยชน์ เป็นต้น

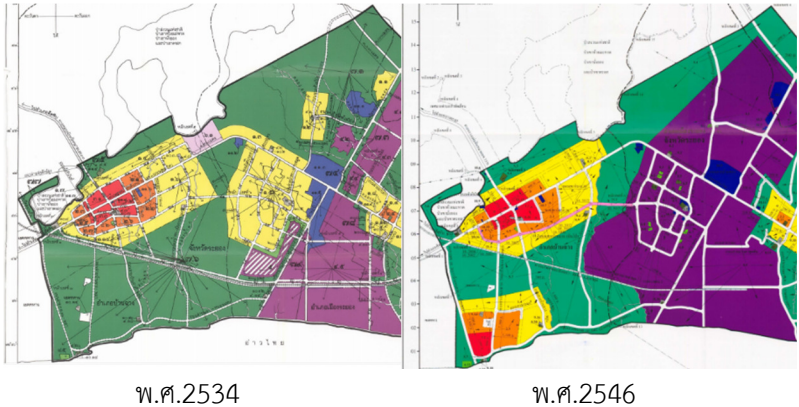
(3) กนอ. ยกที่ดินสาธารณประโยชน์ที่มีคืนให้กับชุมชนเพื่อทดแทนที่ดินที่เคยได้รับ เช่น กนอ. ยกที่ดินสาธารณประโยชน์ขนาด 6 ไร่ 2 งาน 92.4 ตร.ว. ทดแทนที่ดินที่เคยได้รับ ขนาด 7 ไร่ 2 งาน 96.4 ตร.ว. เพื่อให้หน่วยงานที่เกี่ยวข้องนำไปก่อสร้างถนนและลำรางสาธารณะสำหรับพลเมืองแทน เป็นต้น

สำหรับการบังคับให้ใช้ประโยชน์จากที่ดินตามที่กฎหมายกำหนดนั้น รัฐยังคงกำหนดกฎกระทรวงเพื่อบังคับใช้ผังเมืองรวมบริเวณอุตสาหกรรมหลัก และชุมชนในพื้นที่ โดยมีเป้าหมายเพื่อใช้เป็นแนวทางในการพัฒนา และการดำรงรักษาเมืองและบริเวณที่เกี่ยวข้องหรือชนบทในด้านการใช้ประโยชน์ในทรัพย์สิน การคมนาคมและการขนส่ง การสาธารณสุข โภค บริการสาธารณะ

และสภาพแวดล้อมในบริเวณแนวเขต ให้สอดคล้องกับการพัฒนาพื้นที่บริเวณชายฝั่งทะเลตะวันออกให้เป็นแหล่งอุตสาหกรรมหลักตามแผนพัฒนาเศรษฐกิจและสังคมแห่งชาติ

การพัฒนาพื้นที่ในช่วงที่ 2 นี้ ประเทศไทยประสบวิกฤติเศรษฐกิจ ส่งผลให้รัฐเริ่มลดบทบาทการลงทุนลง ภาคเอกชนจึงมีบทบาทในการพัฒนาพื้นที่มากขึ้น เช่น กรณีการก่อสร้างทางรถไฟสายใหม่ เส้นทางมาตาบุตระยอง ของกระทรวงคมนาคมในช่วงปี 2541 คณะรัฐมนตรีมีมติให้ภาคเอกชนเข้ามามีส่วนร่วมในการลงทุน โดยรัฐเป็นฝ่ายรับผิดชอบค่าใช้จ่ายในการเวนคืนที่ดินและอสังหาริมทรัพย์ (มติคณะรัฐมนตรี, 3 มีนาคม พ.ศ.2541) ผลจากการให้ความสำคัญในการพัฒนาพื้นที่ทั้งในแง่กฎหมายและการจัดสรรงบประมาณเพื่อเวนคืนที่ดินและสร้างสาธารณูปโภคมีส่วนสำคัญในการส่งเสริมให้มูลค่าการลงทุนของภาคอุตสาหกรรมในจังหวัดระยองเติบโตอย่างต่อเนื่อง แม้จะชะลอตัวลงภายหลังการเกิดวิกฤติเศรษฐกิจ พ.ศ.2540 แต่ก็ยังมีมูลค่าสูงกว่าในช่วงที่หนึ่ง (ภาพที่ 3) โดยมีรัฐเป็นผู้อำนวยความสะดวกในการลงทุน ออกกฎหมายเวนคืนที่ดิน ออกกฎหมายแลกเปลี่ยนที่ดินระหว่างเอกชนกับรัฐ ขยายผังเมืองรวมอุตสาหกรรม เพื่อให้ทุนสามารถใช้ประโยชน์จากที่ดินได้อย่างถูกกฎหมาย ผลต่อชุมชนจากกระบวนการเวนคืนที่ดิน คือ (1) หากเปรียบเทียบผังเมืองรวมบริเวณอุตสาหกรรมหลักและชุมชนจังหวัดระยอง พ.ศ.2534 กับ พ.ศ.2546 พบว่าถนนในพื้นที่ที่เคยใช้เพื่อสาธารณประโยชน์ของชุมชนกลายเป็นพื้นที่ของนายทุนอุตสาหกรรม และพื้นที่อุตสาหกรรม (สีม่วง) ขยายอาณาเขตกว้างขึ้น (ภาพที่ 4) พื้นที่ที่เคยถูกกันไว้เป็นแนวกันชนระหว่างโรงงานอุตสาหกรรมและ

ชุมชนค่อย ๆ หดแคบลงและเหลือเพียงแนวต้นไม้ริมรั้ว ถนน หรือรั้วกัน
เท่านั้น



ภาพที่ 4 ผังเมืองรวมบริเวณอุตสาหกรรมหลักและชุมชนจังหวัดระยอง
พ.ศ.2534 กับ พ.ศ.2546

ที่มา: กฎกระทรวง ฉบับที่ 102 (พ.ศ.2534) ออกตามความในพระราชบัญญัติ
การผังเมือง พ.ศ. 2518 และกฎกระทรวงให้ใช้บังคับผังเมืองรวมบริเวณ
อุตสาหกรรมหลักและชุมชน จังหวัดระยอง พ.ศ.2546

“ชุดแรกลุงยังไม่โดนหрокแต่ก็ใกล้ แต่พอรอบที่ 2 นี้เค้ามา
บอกว่า ต้องเวนคืนที่ดินเพิ่ม เค้าเรียกว่าอะไรไอ้เขตกันชนอะไรเนี่ย
ในเนื้อที่ 50,000 ไร่ตรงนั้นแหละ แต่ปรากฏว่าทุกวันนี้ไม่รู้ว่าจะ
กันชนมันอยู่ที่ไหน ที่บอกว่าเขตกันชนมันคือกำแพงบ้านค้ำมัย
กำแพงวัดมัย ต้นไม้ที่ปลูกจากมาบตาพุดที่ปลูกบนถนนสายนั้นแหละ

ลูกก็เอ้..มันมีต้นไม้กแถวเดียวเนี่ยมันคือเขตกันชน Buffer Zone ของเค้าหนะ ติดกับทางเลย ชาวบ้านก็ไม่ได้มีการรักษาหรืออะไรกัน ผู้ใหญ่บ้านกำนันว่ายังไงเราก็อึ้ง ๆ เค้า สมัยนั้นเรียกว่า การต่อต้านอะไร ๆ จะไม่มีกันทั้งนั้น อยู่ในภาวะจำยอม คือ เค้าจะทำอะไรก็ยอมเค้า”

“Buffer Zone อยู่ข้างนอกนิคม โรงงานนี้อยู่นอกรั้วนิคม แต่ตอนหลังนิคมขยายรั้วมาครอบโรงงาน ...เอาถนนเรามาเป็น Buffer Zone”

“เขตของโรงงานกับชุมชนเนี่ยจะต้องมีรัศมีอย่างน้อย 5 กิโลเมตร แต่อยู่ไปอยู่มา กนอ. เนี่ยเอาไอ้เขตนี้ให้โรงงานซะ เขตที่จะเป็นแนวกันชนระหว่างชุมชนกับโรงงานเนี่ยรัศมี 5 กิโลเมตรก็ให้โรงงานเขียบเข้ามาจนกระทั่งเข้ามาติดกับชุมชน แล้วก็ไม่สามารถที่จะขยายโรงงานเข้ามาได้อีกแล้วเพราะว่ามันติดชุมชนแล้ว ถ้าคุณจะขยายคุณก็ต้องเอาชุมชนออกแหละ”

“อุตสาหกรรมเค้าก็บอกว่า เออหยุดทำอะไรทำสวนเถอะ ไปทำอุตสาหกรรมกัน พอเราไปทำก็ทำได้ อย่างครั้งแรกก็ทำงาน กูลีหนะ จะไปเป็นเสมียน บัญชี จะไปเป็นวิศววะเป็นอะไรนั้น เราไม่มีพื้นฐาน เค้าก็หลอกให้เราตีใจเท่านั้นเอง”

“คนแถวนี้เขาก็ไม่ได้ร่ำรวยอะไร แล้วเวลาโรงงานรับเขาก็รับ คนมีความรู้เข้าไป ไซ้ใหม่ ต้องเกรด 2.75 ต้อง Toeic 550 ชุมชนแถวนี้เขาไม่ได้”

การเวนคืนที่ดินส่งผลให้ประชาชนในพื้นที่ซึ่งส่วนใหญ่เป็นเกษตรกร และถูกเวนคืนที่ดินไม่สามารถทำเกษตรได้อีก ประชาชนที่อาศัยอยู่ในพื้นที่ใกล้เคียงกับนิคมอุตสาหกรรมที่เคยมั่นใจว่าการมีโรงงานอุตสาหกรรมมาตั้งจะ

ทำให้คนในพื้นที่มีรายได้ที่มั่นคงและมากกว่าการประกอบอาชีพเกษตรกรรม
ดังที่รัฐ/ โรงงานเคยให้ข้อมูล แต่เมื่อเวลาผ่านไปกลับไม่สามารถทำงาน
ในโรงงานอุตสาหกรรมในตำแหน่งที่สามารถให้ค่าตอบแทนที่มั่นคงได้
เนื่องจากไม่มีความเชี่ยวชาญเฉพาะตำแหน่งตามที่ภาคอุตสาหกรรมต้องการ
การเติบโตของอุตสาหกรรมหนักทำให้ผลกระทบจากอุตสาหกรรมในฐานะ
แหล่งกำเนิดของมลภาวะและเป็นผู้แย่งชิงทรัพยากรในพื้นที่ชัดเจนขึ้น
เกษตรกร ชาวประมง และแหล่งท่องเที่ยวได้รับผลกระทบจากการพัฒนา
อุตสาหกรรมชัดเจนขึ้น ปัญหาสิ่งแวดล้อมทวีความรุนแรงจนขัดขวาง
ความจำเป็นในการดำรงชีวิตอย่างมีคุณภาพ ภาควิชาการ/ สถาบันการศึกษา
หันมาให้ความสนใจพื้นที่มาบตาพุดและเผยแพร่ผลงานวิจัยเกี่ยวกับผลกระทบ
ต่อสิ่งแวดล้อมและสุขภาพของประชาชนในพื้นที่มากขึ้น การเคลื่อนไหวของ
เครือข่ายภาคประชาชนตามกลไกทางกฎหมาย เช่น พรบ. สิ่งแวดล้อม
พ.ศ.2535 และ รัฐธรรมนูญ พ.ศ.2540 กำลังเริ่มก่อตัวในระยะเริ่มต้น

ผลเชิงลบต่อสุขภาพและสภาพสังคมในพื้นที่มาบตาพุด ส่งผลให้
ประชาชนรวมถึงนักวิชาการต่างเริ่มตระหนักในผลกระทบที่เกิดขึ้น
โดยเฉพาะเหตุการณ์ระเบิดของโรงงานในพื้นที่นิคมอุตสาหกรรมมาบตาพุด
ที่ครูและนักเรียนโรงเรียนมาบตาพุดพันพิทยาคารได้รับกลิ่นเหม็นจากโรงงาน
อุตสาหกรรมจนต้องขอย้ายโรงเรียนไปตั้งนอกพื้นที่นิคมฯ (ภาพที่ 5)
การตรวจพบว่าผู้ใหญ่และเด็กในระยะยงมีสารพันธุกรรมหรือ DNA ผิดปกติสูง
ซึ่งมีความเสี่ยงต่อโรคมะเร็งมากกว่าพื้นที่อื่น สถิติปัญญาของเด็กต่ำกว่าอายุ
สอดคล้องกับแนวโน้มสถิติผู้ป่วยมะเร็ง ปี 2544-2549 อำเภอเมือง จังหวัด
ระยองมีสถิติสูงกว่าจังหวัดอื่น ๆ อย่างชัดเจน (เรณู เวชรัชต์พิมล อ่างถึงใน
สายศิริ ด่านวัฒน์, 2554, หน้า 44-45, 47) รวมถึงปัญหาการขาดแคลนน้ำ

เพื่ออุปโภคของประชาชนในพื้นที่ ขณะที่ภาคอุตสาหกรรมซึ่งมีศักยภาพทางการเงินในการจัดหาหน้าด้วยตัวเองแต่ยังมีภาครัฐเป็นผู้จัดสรรแหล่งน้ำสาธารณะให้เพื่อรองรับความต้องการของอุตสาหกรรมตามมติคณะรัฐมนตรี เช่น มติคณะรัฐมนตรี เรื่อง รายงานความก้าวหน้าการแก้ไขปัญหาภัยแล้งและวิกฤตการณ์ขาดแคลนน้ำในพื้นที่ภาคตะวันออกเฉียงใต้ วันที่ 9 สิงหาคม 2548

- 2533 สารปรอทรั่วจากท่อส่งก๊าซของโรงแยกก๊าซในนิคมฯ รั่วไหลปนเปื้อนในอ่าวไทย
- 2538 พบสารปรอทปนเปื้อนในอ่าวไทยในปริมาณสูงขึ้น เนื่องจากการขุดเจาะก๊าซธรรมชาติในพื้นที่นิคมฯ
- 2539 ก๊าซระเบิดในโรงงานไทยแท็งค์เทอมินอล จำกัด ซึ่งตั้งอยู่บริเวณท่าเรือ
- 2540 ครู-นักเรียนโรงเรียนมาบตาพุดพันพิทยาคารจำนวนกว่า 500 คน ต้องย้ายออกจากพื้นที่ เนื่องจากมีการเจ็บป่วยและไม่สามารถทนกลิ่นเหม็นจากโรงกลั่นน้ำมัน สตาร์ รีไฟน์นิง
- 2541 พบกากสารพิษและขยะอุตสาหกรรมของกลุ่มโรงงานในนิคมฯ ถูกลักลอบนำไปทิ้งยังที่ต่าง ๆ ในเขตระยอง-ชลบุรี
- 2543 ชาวบ้านเขตเทศบาลมาบตาพุด ลุดสารคาร์บอนิวคอลลอยด์ที่ถูกปล่อยจากโรงงานผลิตเม็ดพลาสติก ไทยโพลีคาร์บอเนต ต้องเข้ารับรักษาอาการเจ็บป่วยกว่า 200 คน เสียชีวิต 1 ราย

ภาพที่ 5 ลำดับอุบัติเหตุบางส่วนที่เกิดขึ้นในพื้นที่นิคมอุตสาหกรรมมาบตาพุด
พ.ศ.2533-2543 (ประชาไท, 2550)

สภาพการพัฒนาที่ก่อให้เกิดมลพิษอย่างรุนแรงและการแย่งชิงทรัพยากรน้ำระหว่างอุตสาหกรรมกับประชาชนในพื้นที่ ผนวกกับกลไกทางกฎหมาย ได้แก่ การประกาศพระราชบัญญัติส่งเสริมและรักษาคุณภาพสิ่งแวดล้อมแห่งชาติ พ.ศ.2535² และ รัฐธรรมนูญแห่งราชอาณาจักรไทย พ.ศ.2540 (มาตรา 46 และ 56) เป็นเงื่อนไขสำคัญที่เปลี่ยนความสัมพันธ์ระหว่าง รัฐ ทุนอุตสาหกรรม และประชาชนในพื้นที่ สภาพการณ์ดังกล่าวได้เปลี่ยนการต่อสู้แบบปัจเจกของประชาชนหรือผู้นำชุมชนซึ่งเป็นตัวแทนของประชาชนที่ได้รับความเดือดร้อนในพื้นที่ซึ่งมีบทบาทในการทำงานร่วมกับองค์กรพัฒนาเอกชนเพื่อแสวงหาข้อเท็จจริงและเคลื่อนไหวคัดค้านในประเด็นใด ๆ เป็นการเฉพาะให้กลายเป็นการเคลื่อนไหวในลักษณะเครือข่ายประชาชนภาคตะวันออกเฉียงใต้ที่เริ่มจัดตั้งในปี พ.ศ.2548 เพื่อให้รัฐแก้ไขปัญหาการขาดแคลนน้ำ ปัญหาแหล่งน้ำตามธรรมชาติปนเปื้อนโลหะหนัก (แคดเมียม เหล็ก แมงกานีส สังกะสี) ปัญหาการก่อสร้างโรงไฟฟ้าถ่านหิน และปัญหาสิ่งแวดล้อมอื่น ๆ จากนั้นจึงรวบรวมผู้ที่เคยเคลื่อนไหวในพื้นที่มาร่วมขับเคลื่อนประเด็นด้านสิ่งแวดล้อม (ดูเพิ่มเติมใน นราพร อินทร์แดนดอน, 2556, หน้า 73-74) การเคลื่อนไหวของประชาชนในพื้นที่มีบทบาทเด่นชัดขึ้นด้วยปัจจัยสำคัญคือ การใช้กลไกตามกฎหมายของรัฐ ผนวกกับปัจจัยผลักดันสำคัญคือความรุนแรงและชัดเจนของสภาพปัญหาในพื้นที่

² การประกาศพระราชบัญญัติส่งเสริมและรักษาคุณภาพสิ่งแวดล้อมแห่งชาติ พ.ศ.2535 บังคับให้การอนุมัติการก่อสร้างโดยคณะรัฐมนตรีต้องได้รับความเห็นชอบจาก คณะกรรมการสิ่งแวดล้อมด้วยซึ่งต้องพิจารณารายงานการวิเคราะห์ผลกระทบสิ่งแวดล้อมหรือ EIA เช่น กรณีโครงการก่อสร้างโรงแยกก๊าซธรรมชาติ หน่วยที่ 3 ที่จังหวัดระยอง (มติคณะรัฐมนตรี, 7 มิถุนายน พ.ศ.2537) เป็นต้น

3. รัฐ และทุนร่วมหาพันธมิตรจากชุมชน (State-Capital-Community Alliance) (พ.ศ.2548-2560) แม้รัฐยังคงมีบทบาทเป็นผู้จัดหาเวนคืน เพิกถอน และแลกเปลี่ยนที่ดินในพื้นที่ รวมถึงประกาศกฎหมายเกี่ยวกับผังเมืองเพื่อบังคับใช้พื้นที่ตามกฎหมาย รวมถึงสนับสนุนการขยายตัวของภาคอุตสาหกรรม แต่การมีกฎหมายที่ค้ำประกันถึงสิทธิชุมชนทำให้บทบาทระหว่างทุนอุตสาหกรรมกับประชาชนในพื้นที่เปลี่ยนไป คือ สภาพปัญหาในพื้นที่เป็นแรงผลักดันสำคัญให้ประชาชนในพื้นที่เคลื่อนไหวเพื่อเรียกร้องสิทธิชุมชนตามที่กลไกทางกฎหมายรองรับ ดังเช่น กรณีการเดินเท้าเข้ากรุงเทพฯ เมื่อวันที่ 28 ตุลาคม พ.ศ.2552 และยื่นหนังสือต่อศาลปกครองเพื่อให้ศาลปกครองมีคำสั่งระงับการดำเนินงานของ 76 โครงการชั่วคราวในเขตพื้นที่มาบตาพุด จ.ระยอง เนื่องจากเห็นว่าเป็นโครงการที่เป็นอันตรายหรือเป็นโครงการที่อาจก่อให้เกิดผลกระทบต่อชุมชนอย่างร้ายแรง ทั้งด้านสิ่งแวดล้อม ทรัพยากรธรรมชาติ และสุขภาพตามรัฐธรรมนูญแห่งราชอาณาจักรไทย พ.ศ.2550 มาตรา 67 ขณะที่คณะกรรมการพัฒนาพื้นที่บริเวณชายฝั่งทะเลตะวันออกกลับมอบหมายให้สำนักงานคณะกรรมการกฤษฎีกาไปพิจารณาหาแนวทางปฏิบัติที่ชัดเจนของกรณีองค์การอิสระด้านสิ่งแวดล้อมและสุขภาพ อีกทั้งให้กระทรวงวิทยาศาสตร์เทคโนโลยีและสิ่งแวดล้อม พิจารณาหลักเกณฑ์ให้มีความชัดเจนว่าโรงงานที่ต้องทำ EIA ตามรายชื่อ 76 โครงการนั้น บางโรงงานอาจไม่เข้าข่ายเป็น “โรงงานที่อาจก่อให้เกิดผลกระทบต่อชุมชนอย่างรุนแรง” (มติคณะรัฐมนตรี, 9 มิถุนายน 2552) เป็นต้น

การออกมาเคลื่อนไหวของเครือข่ายประชาชนภาคตะวันออก
อย่างเป็นทางการผนวกกับความต้องการขยายตัวของอุตสาหกรรมโดยเฉพาะ

อุตสาหกรรมปิโตรเคมีตามยุทธศาสตร์การพัฒนาอุตสาหกรรมปิโตรเคมีระยะที่ 3 (พ.ศ.2547-2561) ทำให้ภาคอุตสาหกรรมต้องปรับตัวเข้าหาชุมชนมากขึ้น โดยเพิ่มกิจกรรมการพัฒนาชุมชนด้วยการจัดทำกิจกรรมเพื่อสังคม (Corporate Social Responsibility) เพื่อสร้างความสัมพันธ์อันดีกับประชาชนในพื้นที่ เช่น กลุ่ม ปตท. ทำกิจกรรม CSR จำนวนมากในพื้นที่จังหวัดระยอง เช่น ทำรายการส่งเสริมการท่องเที่ยว “ยลระยอง” หรือ “สยามยลระยอง” ซึ่งสนับสนุนโดยกลุ่ม ปตท. และระบุว่าเป็น “สารคดีที่กลุ่ม ปตท. ทำเพื่อคนระยอง” โครงการสนับสนุนเครื่องมือแพทย์โรงพยาบาลเฉลิมพระเกียรติสมเด็จพระเทพรัตนราชสุดาฯ สยามบรมราชกุมารี ระยอง การก่อตั้งโรงเรียนกำเนิดวิทย์ เพื่อพัฒนาบุคลากรด้านวิทยาศาสตร์และเทคโนโลยี รวมถึงการสนับสนุนงบประมาณสำหรับกิจกรรมการพัฒนาอาชีพของชุมชน เป็นต้น กิจกรรมเหล่านี้มีส่วนสำคัญที่ทำให้ผู้นำชุมชนและประชาชนบางส่วนลดระดับการต่อต้าน ไม่เข้าร่วมการเคลื่อนไหวเรียกร้องสิทธิชุมชนกับเครือข่ายประชาชนภาคตะวันออก และกลายเป็นประชาสัมพันธ์และเครือข่ายของโรงงานอุตสาหกรรมในที่สุด

เมื่อพิจารณาผลประโยชน์ของประชาชนในพื้นที่แต่ละกลุ่มพบว่าประชาชนเองมีหลากหลายกลุ่มขึ้นอยู่กับผลประโยชน์กับกลุ่มทุนอุตสาหกรรมในพื้นที่ ความสัมพันธ์เชิงผลประโยชน์ดังกล่าวส่งผลต่อการเคลื่อนไหวเพื่อเรียกร้องด้านสิ่งแวดล้อมและเรียกร้องสิทธิชุมชนในระยะยาว ทั้งนี้ผลประโยชน์ด้านความมั่นคงของรายได้มีอิทธิพลต่อการกำหนดบทบาทของประชาชนในการเคลื่อนไหวต่อต้านทุนอุตสาหกรรม เช่น กรณีกลุ่มอาชีพเกษตรกร กลุ่มอาชีพประมง ลูกจ้างในโรงงานอุตสาหกรรม (นราพร อินทร์แดนดอน, 2556, หน้า 79-80) กล่าวคือ *กลุ่มเกษตรกร* เป็นกลุ่มที่ได้รับ

ผลกระทบจากมลพิษอุตสาหกรรม และการถูกแย่งชิงทรัพยากรสำคัญคือ แหล่งน้ำ รวมถึงที่ดิน จึงมีสัดส่วนของผู้ที่เข้าร่วมเครือข่ายฯ มากกว่ากลุ่มอื่น ๆ ส่วนกลุ่มประมงมีเพียงกลุ่มประมงพื้นบ้านเท่านั้นที่เข้าร่วมเครือข่ายฯ เนื่องจากชาวประมงไม่ต้องการให้เกิดภาพลักษณ์ว่า แหล่งทำประมงของจังหวัดระยองปนเปื้อนมลพิษจากอุตสาหกรรมหนักซึ่งจะส่งผลกระทบต่อ การขายอาหารทะเล สำหรับลูกจ้างในโรงงานอุตสาหกรรมรวมถึงครัวเรือนที่มี ลูกหลานทำงานในโรงงานอุตสาหกรรมไม่ค่อยอยากเข้าร่วมเคลื่อนไหวกับ เครือข่ายเนื่องจากเกรงว่าจะส่งผลกระทบกับการจ้างงานของตนเอง/ ลูกหลาน ขณะที่ลูกจ้างในโรงงานที่เป็นคนนอกพื้นที่/ แรงงานต่างด้าวนั้นไม่ได้มี ความผูกพันกับพื้นที่จึงไม่เข้าร่วมการเคลื่อนไหว อย่างไรก็ตามมีประชาชน จำนวนไม่มากนักที่ปรับเปลี่ยนอาชีพจากเกษตรกรแล้ว แต่ยังคงเคลื่อนไหว ร่วมกับเครือข่ายประชาชนฯ เนื่องจากต้องการรักษาทรัพยากรธรรมชาติไว้ให้ ลูกหลาน (นราพร อินทร์แดนดอน, 2556, หน้า 78)

ผลที่ตามมาจากการมีผลประโยชน์กับกลุ่มทุนแตกต่างกันก็คือ การเคลื่อนไหวของประชาชนกลุ่มต่าง ๆ เมื่อเกิดปัญหาเดือดร้อนจาก อุตสาหกรรมไม่ได้รับการสนับสนุนจากคนในชุมชนด้วยกัน เช่น กรณีการล่า รายชื่อโดยแกนนำเพื่อให้ตรวจสอบการปล่อยน้ำเสียของโรงงานลงลำคลอง สาธารณะไม่ได้รับการสนับสนุนมากนัก แกนนำเครือข่ายฯ ที่มีอายุมากและ เดินทางได้ยากลำบากต้องใช้เวลาหลายวันในการเดินทางไปแต่ละบ้านและ ใช้เวลาอธิบายเหตุผลให้ประชาชนลงชื่อ หรือกรณีการขยายแนวเขตเสาไฟ ของการไฟฟ้าฝ่ายผลิตแห่งประเทศไทยที่ถูกต่อต้านจากประชาชนในพื้นที่ แต่การต่อต้านนั้นเป็นการเคลื่อนไหวโดยผู้ที่มีอายุมากในชุมชนจำนวนหนึ่ง ไม่ใช่การเคลื่อนไหวโดยคนหลากหลายช่วงวัยและหลากหลายอาชีพที่สามารถ

สะท้อนการปกป้องผลประโยชน์ร่วมกันของชุมชน อย่างไรก็ตามกฎหมายและความสัมพันธ์กับภาคประชาชนในพื้นที่อื่น ๆ การมีช่องทางการสื่อสารในวงกว้างที่รวดเร็ว เช่น Facebook ส่งผลให้รัฐและทุนต้องให้ความสำคัญกับการพัฒนาชุมชนผ่านกิจกรรมการพัฒนาสังคมในรูปแบบต่าง ๆ ควบคู่ไปด้วยเพื่อสร้างความสัมพันธ์อันดีกับชุมชน เพื่อลดพลังการต่อต้านจากประชาชนในพื้นที่

สถานการณ์ที่เกิดขึ้นเป็นความรุนแรงอย่างไร?

พัฒนาการของอุตสาหกรรมในพื้นที่มาบตาพุดทั้ง 3 ช่วงเวลาดังกล่าวสะท้อนภาพรัฐเลือกทิศทางการพัฒนาที่บังคับไปสู่การเป็นสังคมอุตสาหกรรม (Forced Industrialization) ในขณะที่การแก้ไขปัญหาของชุมชนเป็นไปอย่างล่าช้าและขับเคลื่อนตามพลังเรียกร้องของสังคมในช่วงเวลานั้น ๆ ยังผลให้การจัดสรรทรัพยากรระหว่างประชาชน ชุมชน รัฐ และทุนขัดแย้งกันรุนแรง แม้ว่าในสังคมการเมืองบอบบาทของรัฐจะเป็นกลไกสำคัญในการประนอมผลประโยชน์ระหว่างทุนกับสังคมอันเนื่องมาจากการปะทะขัดแย้งของประชาธิปไตยและเสรีนิยมดังที่ Streeck ได้อธิบายความขัดแย้งระหว่างสังคมกับทุนว่าเป็นความขัดแย้งที่เป็นการปะทะของประชาธิปไตยและเสรีนิยม โดยรัฐบาลมีหน้าที่ดำเนินนโยบายเพื่อตอบสนองข้อเรียกร้องของชนชั้นแรงงาน ประชาชน ฝ่ายซ้ายทางการเมืองซึ่งเป็นเสียงส่วนใหญ่ในสังคมการเมืองด้วยการกระจายความมั่งคั่ง, สร้างความเป็นธรรม, การจ้างงานเต็มที่, สวัสดิการ, รายได้สูง ขณะเดียวกันรัฐชดเชยแก่นายทุนชนชั้นกลาง นักธุรกิจ และฝ่ายขวาทางการเมือง เพื่อให้เกิดผลิตภาพ/ กำไรสูงสุด (Streeck, 2011) อย่างไรก็ตามบทบาทของรัฐในการพัฒนาพื้นที่

นิคมอุตสาหกรรมมาบตาพุดแสดงให้เห็นว่ารัฐมีบทบาทสำคัญในฐานะผู้ช่วย
ทุนสะสมความมั่งคั่ง รัฐร่วมกับทุนอำนวยความสะดวกในการใช้ทรัพยากร
กำหนดนโยบายและกฎหมายเอื้อให้ละเมิดสิทธิชุมชน ควบคู่กับการปิดกั้น
ข้อมูลข่าวสารกับภาคประชาชนซึ่งเป็นการพัฒนาที่ดำเนินไปอย่าง
ไม่เสมอภาค ดังที่ Jonathan Di John ตั้งข้อสังเกตว่า ทุนนิยมเต็มไปด้วย
ความโหดร้ายเพราะการเปลี่ยนผ่านประเทศเป็นทุนนิมนั้นต้องได้รับการ
สนับสนุนจากรัฐ และรัฐจงใจส่งเสริมให้เกิดนายทุนโดยเฉพาะอย่างยิ่งนายทุน
ภาคอุตสาหกรรมผ่านกระบวนการแบ่งแยกการพัฒนา คือ สนับสนุนการ
เติบโตของทุนโดยเปิดโอกาสให้ทุนสามารถขูดรีดส่วนเกินทางเศรษฐกิจและ
สะสมความมั่งคั่งจากภาคส่วนอื่น ๆ ได้ สะท้อนการพัฒนาที่ไม่เท่าเทียม
(Di John, 2008, pp.26-27) ยังผลให้ตลอดระยะเวลา 30 กว่าปีที่ผ่านมา
กระบวนการพัฒนาพื้นที่มาบตาพุดเพื่อเปลี่ยนพื้นที่เกษตร ประมง และ
การท่องเที่ยวสู่อุตสาหกรรมสมัยใหม่นั้นจึงขัดขวาง/ ยับยั้งความต้องการ
มีสภาพความเป็นอยู่ที่ดีของประชาชนอย่างรุนแรงและต่อเนื่องยาวนาน
ผ่านกระบวนการสำคัญคือ การทำให้อยู่ชายขอบ (Marginalization) และ
การทำให้รู้สึกแปลกแยก (Alienation) ที่มีลักษณะขัดขวางความต้องการ
เชิงอัตลักษณ์ผ่านกระบวนการทางสังคมและวัฒนธรรม

สุริชัย หวันแก้ว (2546) ได้อธิบายกระบวนการทำให้อยู่ชายขอบ
ของประเทศกำลังพัฒนาว่า เป็นการพัฒนาเศรษฐกิจและสังคมสู่ความเป็น
อุตสาหกรรมโดยลดความสำคัญของการผลิตด้านอื่น ๆ และกันคนกลุ่ม
ดังกล่าวให้อยู่ชายขอบ ไม่ให้เกี่ยวข้องกับการพัฒนาเศรษฐกิจและไม่ได้รับผล
จากการพัฒนาทางเศรษฐกิจที่รัฐเลือก ทำให้คนกลุ่มชายขอบดังกล่าวเป็นคน
ด้อยอำนาจ (Powerless) และอาจกลายเป็นคนอื่น (The Others)

จากการทำให้อยู่ในสถานะที่ถูกกีดกันออกซ้ำแล้วซ้ำเล่า (Multiple Exclusion) ในกรณีของมาบตาพุดคือ การลดความสำคัญของภาคเกษตร ประมง และการท่องเที่ยว และลดโอกาสการได้รับผลประโยชน์จากการพัฒนาอุตสาหกรรม เนื่องจากสภาพแวดล้อมที่เสื่อมโทรมจนไม่สามารถประกอบอาชีพเช่นเดิมได้ ไม่สามารถทำงานสะสมความมั่งคั่งจากงานโรงงานได้เพราะมีความสามารถไม่ตรงตามความต้องการของภาคอุตสาหกรรม เครือข่ายที่เรียกร่องผลประโยชน์/ สิทธิชุมชนในพื้นที่ถูกทำให้อ่อนแอเพราะขาดการสนับสนุนจากประชาชนในพื้นที่ที่ได้รับผลประโยชน์ทางตรง (การมีรายได้หลักจากทำงานในนิคมอุตสาหกรรม การได้รับเงินสนับสนุนกิจกรรมพัฒนาอาชีพของชุมชน) และทางอ้อมจากภาคอุตสาหกรรม (บุตรหลานทำงานในโรงงาน) นอกจากนี้บางกลุ่มอาชีพ เช่น ประมงที่ได้รับผลกระทบทางตรงจากมลพิษทางน้ำจากโรงงานอุตสาหกรรมหนักอย่างชัดเจนกลับเป็นกลุ่มที่ไม่สามารถออกมาแสดงตัวได้ เนื่องจากการเรียกร่องการชดเชยเท่ากับเป็นการยืนยันผลกระทบของอุตสาหกรรมต่อสัตว์น้ำซึ่งทำลายอาชีพของตัวเองด้วย การเรียกร่องสิทธิของชุมชนของประชาชนในพื้นที่มาบตาพุดจึงมีผู้เข้าร่วมอุดมการณ์น้อยลงเรื่อย ๆ เมื่อกลุ่มประชาชนที่ได้รับผลกระทบแล้วออกมาเคลื่อนไหวถูกทำให้กลายเป็น “คนอื่น” รัฐจึงสามารถดำเนินนโยบายและเพิกเฉยต่อข้อเรียกร้องของคนอื่นที่ถูกทำให้มีขนาดเล็กลงเรื่อย ๆ ได้ อย่างชอบธรรม ข้อสังเกตประการหนึ่งก็คือ กระบวนการทำให้ผู้ชายขอบในการพัฒนาสู่ความเป็นอุตสาหกรรมของพื้นที่มาบตาพุดในช่วงที่ 1 และ 2 เป็นกระบวนการทำให้ผู้ชายขอบผ่านกลไกทางกฎหมายของรัฐ (Marginalization by Laws) เป็นหลัก ได้แก่ แผนพัฒนาพื้นที่ นโยบายกฎหมายเกี่ยวกับการเวนคืนที่ดิน ผังเมืองรวมอุตสาหกรรม เป็นต้น

อย่างไรก็ตามการทำให้อยู่ชายขอบไม่ได้เป็นผลจากกฎหมายหรือกลไกของรัฐ แต่เพียงอย่างเดียว แต่ยังเกิดขึ้นผ่านการทำให้อยู่ชายขอบโดยชุมชน (Marginalization by the Community) ซึ่งพบอย่างชัดเจนในการพัฒนา ช่วงที่ 3 ที่พบว่ามีการปล่อยข่าวลือทำลายความน่าเชื่อถือของแกนนำ เครือข่าย เช่น ก่อนหน้าที่จะมีเหตุการณ์ฆ่าตัวตายของสุทธิ ในชุมชนมีการ ปล่อยข่าวว่าสุทธิรับเงินจากนายทุนเพื่อให้เลิกล้มการเคลื่อนไหว ทำให้การจัด กิจกรรมในหลาย ๆ ครั้งถูกปฏิเสธการเข้าร่วมจากคนในพื้นที่ ขณะที่แกนนำ คนอื่น ๆ ก็เผชิญกับความรู้สึกขัดกันระหว่างบทบาทของแกนนำ/ สมาชิก เครือข่ายกับข่าวลือที่ชุมชนรับรู้ว่าได้รับเงินจากภาคอุตสาหกรรมหรือเป็นการ เคลื่อนไหวเพื่อเรียกรับเงินจากอุตสาหกรรม เป็นต้น ผลจากกระบวนการ ทำให้อยู่ชายขอบ คือ ประชาชนผู้เคลื่อนไหวถูกทำให้กลายเป็นพลเมือง ชั้นสอง รู้สึกทำให้กลายเป็นคนอื่น (The Others) ในสังคม/ ชุมชนที่ตัวเอง อาศัยอยู่ จึงยิ่งทำให้รู้สึกแปลกแยกแม้กระทั่งในชุมชนที่เป็นถิ่นที่อยู่อาศัย ดั้งเดิมของตนเอง หรือรู้สึกแปลกแยกแม้กระทั่งในอาชีพและบทบาทของ ตัวเอง กระบวนการที่เกิดขึ้นจึงขัดขวางโอกาสในการแสดงอัตลักษณ์ของ ประชาชนที่ได้รับผลกระทบจากการพัฒนาสู่ความเป็นอุตสาหกรรม กระบวนการของความรุนแรงที่เกิดขึ้นในพื้นที่มาตาพุดจึงไม่ใช่เพียงแค่ ความรุนแรงที่ “รัฐ” ใช้ผ่านกลไกทางกฎหมาย แต่เป็นผลการฉีกกำลังร่วม ระหว่าง “รัฐ ทุนอุตสาหกรรม และสังคม/ ชุมชน” ที่อาศัยอยู่

เอกสารอ้างอิง

- กฎกระทรวง ฉบับที่ 102 (พ.ศ.2534) ออกตามความในพระราชบัญญัติ
การผังเมือง พ.ศ.2518. (2534, 22 พฤษภาคม). *ราชกิจจานุเบกษา*.
เล่มที่ 108 ตอนที่ 91.
- กฎกระทรวงให้ใช้บังคับผังเมืองรวมบริเวณอุตสาหกรรมหลักและชุมชน
จังหวัดระยอง พ.ศ.2546. (2546, 12 พฤษภาคม).
ราชกิจจานุเบกษา. เล่มที่ 120 ตอนที่ 41ก.
- กาญจนา บุญยัง. (2559). *ชวามม่าตัวตาย: รัฐ โครงสร้างเศรษฐกิจ และ
ความรุนแรง*. วิทยานิพนธ์รัฐศาสตรดุษฎีบัณฑิต, สาขาวิชา
รัฐศาสตร์, คณะรัฐศาสตร์, มหาวิทยาลัยธรรมศาสตร์.
- ชัยณรงค์ เครือนวน. (2559). *วาทกรรมและปฏิบัติการทางวาทกรรม
เพื่อขับเคลื่อนการพัฒนาอุตสาหกรรมของชนชั้นนำไทยและ
พันธมิตร: ศึกษาการพัฒนาอุตสาหกรรมภายใต้ตัวแบบมาตาฟุต.*
วารสารเศรษฐศาสตร์การเมืองบูรพา, 4(2), 129-152.
- ชัยวัฒน์ สถาอานันท์. (2557). *ท้าทายทางเลือก: ความรุนแรงและการไม่ใช้
ความรุนแรง*. กรุงเทพฯ: ของเรา.
- ชูชัย ศุภวงศ์. (17 กรกฎาคม 2557). *สุทธิ อัจฉมาศัย: ดวงตะวันลวงลับ
ที่มาบตาพุด*. เข้าถึงได้จาก [https://www.isranews.org/
isranews/31341-suti.html](https://www.isranews.org/isranews/31341-suti.html)

- ณรงค์ ต่อสุวรรณ. (2529). ปัจจัยบางประการที่มีผลต่อความคาดหวังของ
เกษตรกรในการเปลี่ยนแปลงทางเศรษฐกิจและสังคมของครอบครัว
และชุมชนอันเนื่องมาจากโครงการพัฒนาชายฝั่งทะเลตะวันออก:
ศึกษาเฉพาะกรณีตำบลมาบตาพุด อำเภอเมือง จังหวัดระยอง.
วิทยานิพนธ์ศิลปศาสตรมหาบัณฑิต, สาขาพัฒนาสังคม,
บัณฑิตวิทยาลัย, มหาวิทยาลัยเกษตรศาสตร์.
- ดวงกมล คนโทเงิน. (2556). ปัจจัยสำคัญที่มีผลต่อคุณภาพชีวิตของประชาชน
ในพื้นที่มาบตาพุด จังหวัดระยอง. วารสารการจัดการสิ่งแวดล้อม,
9(2), 65-88.
- เทศบาลเมืองมาบตาพุด. (2554). โครงการจ้างที่ปรึกษาดำเนินการจัดทำ
ปรับปรุงผังเมืองรวม บริเวณอุตสาหกรรมหลักและชุมชน
จังหวัดระยอง รายงานฉบับสุดท้าย (Final Report)
(ปรับปรุงครั้งที่ 3). ระยอง: เทศบาลเมืองมาบตาพุด.
- ไทยพับลิกา. (2555). 30 ปี โครงการอีสเทิร์นซีบอร์ด: การพัฒนาที่ยั่งยืน?
เข้าถึงได้จาก <https://thaipublica.org/2012/11/30-years-eastern-seaboard-development/>
- นราพร อินทร์แดนดอน. (2556). ขบวนการเคลื่อนไหวทางสังคมเพื่อ
สิทธิชุมชน: ศึกษากรณีการเคลื่อนไหวของเครือข่ายประชาชน
ภาคตะวันออกในจังหวัดระยอง. วิทยานิพนธ์ศิลปศาสตรมหาบัณฑิต,
สาขาวิชาชนบทศึกษาและการพัฒนา, บัณฑิตวิทยาลัย,
มหาวิทยาลัยธรรมศาสตร์.

ประกาศสำนักนายกรัฐมนตรี เรื่อง กำหนดให้การเวนคืนอสังหาริมทรัพย์

ในท้องที่ตำบลห้วยโป่งและตำบลมาตาพุด อำเภอเมืองระยอง จังหวัดระยอง เป็นกรณีที่มีความจำเป็นโดยเร่งด่วน.

(2543, 27 มิถุนายน). *ราชกิจจานุเบกษา*. เล่มที่ 117 ตอนพิเศษ 63ง.

ประกาศสำนักนายกรัฐมนตรี เรื่อง กำหนดให้ที่ดินในท้องที่อำเภอสัตหีบ

จังหวัดชลบุรีและอำเภอบ้านฉาง อำเภอเมืองระยอง จังหวัดระยอง เป็นที่ดินที่มีความจำเป็นต้องเวนคืนโดยเร่งด่วน.

(2530, 9 กรกฎาคม). *ราชกิจจานุเบกษา*. เล่มที่ 104 ตอนที่ 131. หน้า 4769-4770.

ประชาไท. (2550). “มาตาพุด”: ความเจริญที่ทำร้าย “เจริญ” และคนอื่น ๆ.

เข้าถึงได้จาก<https://prachatai.com/journal/2007/01/11415>

มติคณะรัฐมนตรี เรื่อง ขออนุมัติก่อสร้างโครงการท่าเรืออุตสาหกรรม

มาตาพุด ส่วนขยายที่ 1 งานถมทะเลเพิ่มเติม สำหรับ

โรงกลั่นน้ำมัน SHELL พื้นที่ 510 ไร่. (2533, 4 ธันวาคม).

มติคณะรัฐมนตรี เรื่อง โครงการก่อสร้างทางรถไฟสายใหม่.

(2541, 3 มีนาคม).

มติคณะรัฐมนตรี เรื่อง โครงการก่อสร้างโรงแยกก๊าซธรรมชาติหน่วยที่ 3 ที่

จังหวัดระยอง. (2537, 7 มิถุนายน).

มติคณะรัฐมนตรี เรื่อง โครงการนิคมอุตสาหกรรมและชุมชนใหม่มาตาพุด

ระยะที่ 2. (2533, 27 พฤศจิกายน).

มติคณะรัฐมนตรี เรื่อง ผลการประชุมคณะกรรมการพัฒนาพื้นที่บริเวณ

ชายฝั่งทะเลตะวันออก (กพอ.) ครั้งที่ 2/2552. (2552, 9 มิถุนายน).

มจรุส รุจิรวัดน์ และคณะ. (2553). *โครงการศึกษาผลกระทบจากการได้รับ
สารอินทรีย์ระเหยที่เป็นสารก่อมะเร็งต่อสุขภาพของประชากร
ในพื้นที่จังหวัดระยอง*. กรุงเทพฯ: สถาบันวิจัยจุฬาภรณ์.

มหัทธนา กมลศิลป์, จุฑาวดี วุฒินวงศ์, จรินทร์ทิพย์ สมประสิทธิ์, ชฎาภรณ์
สมบัติชัยศักดิ์ และ ทศนีย์ พูลเวช. (2559). การหาความชุกของ
ความพิการแต่กำเนิดของทารกในครรภ์ในพื้นที่เขต
นิคมอุตสาหกรรมมาบตาพุด ปี พ.ศ.2556. *เวชสารแพทย์ทหารบก*,
69(4), 167-176.

รัฐธรรมนูญแห่งราชอาณาจักรไทย พ.ศ.2540. (2540). เข้าถึงได้จาก
[http://gad.kku.ac.th/main/th/wp-content/uploads/
2013/10/2-3-2540.pdf](http://gad.kku.ac.th/main/th/wp-content/uploads/2013/10/2-3-2540.pdf)

รัฐธรรมนูญแห่งราชอาณาจักรไทย พ.ศ.2550. (2550). เข้าถึงได้จาก
[http://www.mua.go.th/users/he-commission/doc/law/
Constitution2550.pdf](http://www.mua.go.th/users/he-commission/doc/law/Constitution2550.pdf)

รัตติยา ทองสุข. (2555). *นโยบายการพัฒนาเมืองอุตสาหกรรมเชิงนิเวศ:
กรณีศึกษาพื้นที่มาบตาพุด จังหวัดระยอง*. วิทยานิพนธ์รัฐศาสตร
มหาบัณฑิต, สาขาวิชารัฐศาสตร์, บัณฑิตวิทยาลัย, มหาวิทยาลัย
รามคำแหง.

เรวัต แสงสุริยงค์. (2543). การศึกษาการเปลี่ยนแปลงของชุมชนเมือง
บริเวณนิคมอุตสาหกรรมแหลมฉบัง และมาบตาพุด.
วารสารวิชาการมนุษยศาสตร์และสังคมศาสตร์ มหาวิทยาลัยบูรพา.
8(9-10), 93-113.

- ศรีณยุ หมั่นทรัพย์. (2558). บทเรียนการเมืองภาคประชาชนของเครือข่าย
ประชาชนภาคตะวันออก. *วารสารสถาบันพระปกเกล้า*, 13(3),
99-121.
- สงกรานต์ ป้องบุญจันทร์. (2554). *มาตรการทางกฎหมายเพื่อแก้ไขปัญหามลพิษในพื้นที่มาบตาพุด*. เข้าถึงได้จาก
http://www.mtp.rmutt.ac.th/?page_id=1766.
- สายศิริ ด่านวันนะ. (2554). *ยังมีตะวัน...ที่มาบตาพุด*. กรุงเทพฯ: สำนักงาน
กองทุนสนับสนุนการสร้างเสริมสุขภาพ.
- สำนักงานคณะกรรมการพัฒนาการเศรษฐกิจและสังคมแห่งชาติ. (2525).
แผนพัฒนาเศรษฐกิจและสังคมแห่งชาติ ฉบับที่ห้า พ.ศ.2525-2529.
เข้าถึงได้จาก [http://www.nesdb.go.th/ewt_w3c/
ewt_dl_link.php?filename=develop_issue&nid=3780](http://www.nesdb.go.th/ewt_w3c/ewt_dl_link.php?filename=develop_issue&nid=3780)
- สำนักงานคณะกรรมการพัฒนาการเศรษฐกิจและสังคมแห่งชาติ. (2530).
แผนพัฒนาเศรษฐกิจและสังคมแห่งชาติ ฉบับที่หก พ.ศ.2530-2534.
เข้าถึงได้จาก [http://www.nesdb.go.th/ewt_w3c/
ewt_dl_link.php?filename=develop_issue&nid=3781](http://www.nesdb.go.th/ewt_w3c/ewt_dl_link.php?filename=develop_issue&nid=3781)
- สำนักยุทธศาสตร์และการวางแผนพัฒนาพื้นที่. (2559). *รายงาน
ความก้าวหน้าการพัฒนาพื้นที่ชายฝั่งทะเลตะวันออก*. กรุงเทพฯ:
สำนักงานคณะกรรมการพัฒนาการเศรษฐกิจและสังคมแห่งชาติ.
- สุริชัย หวันแก้ว. (2546). *กระบวนการกลายเป็นคนชายขอบ
Marginalization*. กรุงเทพฯ: คณะกรรมการสภาวิจัยแห่งชาติ.

อนุสรณ์ ถิมมณี. (2558). *รัฐ สังคม และการเปลี่ยนแปลง: การพิจารณาในเชิงอำนาจ นโยบาย และเครือข่ายความสัมพันธ์* (พิมพ์ครั้งที่ 2).

กรุงเทพฯ: สำนักพิมพ์สยาม.

อมรเทพ ฌ บางช้าง และคณะ. (2549). *โครงการวิจัยการจัดการพื้นที่ชายฝั่ง (กรณีศึกษาจังหวัดระยอง)*. กรุงเทพฯ: สำนักงานสนับสนุนการวิจัย.

Brahm, Eric. (2003). *Latent Conflict Stage*. Retrieved from <http://www.beyondintractability.org/essay/latent-conflict>

Coleman, Peter T. (2006). Intractable Conflict. In M. Deutsch, P. T. Coleman, & E. C. Marcus (Eds.), *The Handbook of Conflict Resolution: Theory and Practice* (2nd ed.) (pp.533-559). San Francisco: John Wiley and Sons.

Di John, J. (2008). *Conceptualizing the Causes and Consequences of Failed State: A Critical Review of Literature*. London: Crisis Research Centre.

Galtung, J. (1990, August). Cultural Violence. *Journal of Peace Research*, 27(3), 292-295.

Streeck, Wolfgang. (2011). The Crises of Democratic Capitalism. *New Left Review*, 71, 5-30.

Tansey, S. D. and Jackson, N. (2003). *Politics: the Basics* (4th ed.). New York: Routledge.

United Nations Disaster Management Training Programme. (2000).

Conflict theory and practice: a perspective.

Retrieved from <https://www.transcend.org/pctrcluj2004/>

TRANSCEND_manual.pdf.