

การพัฒนาระบบการจัดการเพื่อการขับเคลื่อนผลงานวิจัยไปสู่การพัฒนาจังหวัดลำปาง

The Development of the Management Model to Drive Knowledge from Research to the Lampang Provincial Development

ธนวิทย์ บุตรอุดม (Thanawit Butr-udom)¹

วิศว์ เศรษฐกร (Wit Sattakorn)²

วิยดา เหล่มตระกูล (wiyada Lemtrakul)³

¹รองศาสตราจารย์ ดร., คณะมนุษยศาสตร์และสังคมศาสตร์ มหาวิทยาลัยราชภัฏอุดรธานี

Assoc. Prof. Dr., Faculty of Humanities and Social Sciences UdonThani Rajabhat University

²ผู้ช่วยศาสตราจารย์ ดร., คณะมนุษยศาสตร์และสังคมศาสตร์ มหาวิทยาลัยราชภัฏลำปาง

Asst. Prof. Dr., Faculty of Humanities and Social Sciences Lampang Rajabhat University

³ผู้ช่วยศาสตราจารย์ ดร., คณะครุศาสตร์ มหาวิทยาลัยราชภัฏลำปาง

Asst. Prof. Dr., Faculty of Education Lampang Rajabhat University

E-mail: thanawits@yahoo.com, w_sattakorn@hotmail.com, wiyada_lemtrakul@hotmail.com

Received: 5 August 2021

Revised: 28 October 2021

Accepted: 13 December 2021

บทคัดย่อ

การศึกษานี้เป็นการศึกษาการพัฒนาระบบการจัดการเพื่อการขับเคลื่อนผลงานวิจัยไปสู่การพัฒนาจังหวัดลำปาง โดยมีวัตถุประสงค์เพื่อหารูปแบบการพัฒนาระบบ กลไกการบริหารจัดการเพื่อการขับเคลื่อนผลงานวิจัยไปสู่แผนยุทธศาสตร์จังหวัดลำปาง และเพื่อพัฒนารูปแบบการสร้างเครือข่ายความร่วมมือกับหน่วยงานภาครัฐ เอกชนด้านการวิจัยเพื่อพัฒนาจังหวัดลำปาง เป็นงานวิจัยเชิงคุณภาพ ใช้เครื่องมือการเก็บรวบรวมข้อมูลด้วยการประชุมกลุ่มย่อย (Focus Group Discussion) จากกลุ่มผู้ให้ข้อมูลหลักจากหน่วยงานที่เกี่ยวข้องกับการขับเคลื่อนงานวิจัยไปสู่การพัฒนาจังหวัดลำปาง เนื่องด้วยการจัดการงานวิจัยเชิงพื้นที่ของมหาวิทยาลัยราชภัฏลำปาง ภายใต้แนวความคิด “หนึ่งคณะ หนึ่งโมเดล” มหาวิทยาลัยราชภัฏลำปาง โดยแนวคิด “หนึ่งคณะ หนึ่งโมเดล” มีวัตถุประสงค์เพื่อสร้างระบบบริหารจัดการงานวิจัยให้กับคณะต่างๆ ที่เข้าร่วมโครงการควบคู่ไปกับโครงการสร้างนักวิจัยเพื่อพัฒนาพื้นที่หรือรับใช้สังคม

ภายใต้การสนับสนุนด้านงบประมาณจาก สกว. และมหาวิทยาลัยราชภัฏลำปาง โดยคาดหวังให้คณะสามารถใช้กระบวนการวิจัยเป็นเครื่องมือในการพัฒนาพื้นที่

ผลการวิจัยพบว่า 1. ระบบพัฒนาโจทย์การวิจัยและข้อเสนอโครงการวิจัย เพื่อให้การวิจัยตอบสนองต่อความต้องการของผู้ใช้ประโยชน์จากงานวิจัยในส่วนของปัจจัยนำเข้าที่ชุมชน องค์กร หน่วยงานภาครัฐ หน่วยงานภาคเอกชน และสถาบันการศึกษาที่เป็นส่วนสำคัญในการพัฒนาโจทย์การวิจัย แล้ว ข้อคิดเห็นจากหน่วยงานยุทธศาสตร์จังหวัดมีข้อคิดเห็นเพิ่มเติมในส่วนของการดำเนินการจัดเก็บข้อมูล หรือการพิจารณาหาโจทย์วิจัยในพื้นที่นั้น ควรมีหน่วยงานหรือเจ้าหน้าที่ในพื้นที่ที่เกี่ยวข้องเข้าร่วมในการจัดเก็บข้อมูลเพื่อนำมาสู่การกำหนดประเด็นในการวิจัยซึ่งการการวิจัยที่ผ่านมาโดยส่วนใหญ่เป็นไปตามความต้องการของนักวิจัย (Demand) โดยยังขาดการมีส่วนร่วมของหน่วยงานผู้ใช้ประโยชน์จากงานวิจัยในระดับจังหวัด (Supply) 2. ระบบการติดตามและสนับสนุนการทำวิจัย ในส่วนของกระบวนการในการสนับสนุนการทำวิจัยเพื่อการพัฒนาจังหวัด นอกจากกระบวนการทำวิจัยในเชิงพื้นที่ที่ประกอบด้วยการร่วมมือกัน โดยการใช้การวิจัยเป็นฐาน การอำนวยความสะดวกในการดำเนินการวิจัยแล้ว ควรมีการสนับสนุนให้เกิดการดำเนินการร่วมกันระหว่างเครือข่ายและหน่วยงานผู้ใช้ประโยชน์จากการวิจัย เช่น การประชุมร่วมกันระหว่างนักวิจัยและหน่วยงานผู้ใช้ประโยชน์ การลงพื้นที่ในการดำเนินการวิจัยร่วมกัน รวมถึงมหาวิทยาลัยควรมีหน่วยงานกลางที่ทำหน้าที่เชื่อมโยงระหว่างนักวิจัยและผู้ใช้ประโยชน์จากงานวิจัย 3. ระบบการขับเคลื่อนงานวิจัยไปสู่การพัฒนาท้องถิ่น ในส่วนของกระบวนการขับเคลื่อนงานวิจัยโดยการนำเสนอผลงานวิจัยต่อผู้ใช้ประโยชน์ ในรูปแบบต่างๆ เช่น การจัดนิทรรศการเพื่อนำเสนอผลงานวิจัยสู่หน่วยงานในระดับจังหวัดแล้ว มหาวิทยาลัยควรมีการสังเคราะห์งานวิจัยที่มีลักษณะเดียวกัน ที่ดำเนินการโดยหลายแผนงานวิจัยรวมถึงโครงการย่อยที่เกี่ยวข้อง เพื่อให้เห็นภาพรวมทั้งโครงการตั้งแต่ต้นน้ำไปจนถึงปลายน้ำ นำไปสู่การเสนอแนะเชิงนโยบายและนำไปสู่การตอบสนองต่อยุทธศาสตร์การพัฒนาในระดับจังหวัด

คำสำคัญ: การบริหารจัดการงานวิจัย, การพัฒนาจังหวัด, มหาวิทยาลัยราชภัฏลำปาง

Abstract

This study explored the development of the management model to drive knowledge from research to the provincial development. This study aims to find the development of the management model to drive knowledge from research to the provincial development and to develop the model for building a network of cooperation with public sector and private sector for Development Lampang Province. This research is the qualitative research Use the data collection tool as focus group discussion

CHAPTER 11

by key informants from agencies involved driving research to the provincial development. Based on the management of spatial research of Lampang Rajabhat University under the concept of “One Faculty, One Model”. The concept of “One Faculty, One Model” aims to create the research management system for the faculties participating in the project, and organize the project to create researchers to develop areas or serve society under budget support from TRF and Lampang Rajabhat University. It is expected that these faculties will be able to use the research process as a tool for the development of area.

The results were as follows. 1 . The system for the development of research problems and research proposals: It is operated to allow research to responds to the needs of the research users, including community input, government organizations, private sector and educational institutions that are important parts in the development of research problems. The provincial strategic agencies also have additional opinions and comments on the part of data collection or consideration of research problems in that area. It is recommended that the relevant organizations or officers in the area should participate in the data collection process to bring about the determination of research problems. Most of the previous research was based on the needs of researchers (Demand), but it lacked participation from agencies who were the research users at the provincial level (Supply). 2. The system for monitoring and supporting research: In terms of the process of supporting research conduction for provincial development, in addition to the spatial research process that consists of research-based collaboration and facilitation of research conduction, collaboration between networks and research users should be encouraged. For example, the meetings between researchers and agencies who are the research users and field trips for jointly conducting research should be organized. The university should also have a central organization that acts as a link between researchers and research users. 3. The system for driving research to local development: Apart from the process of driving research by presenting research results to research users in various forms such as organizing an exhibition to present research results to originations at the provincial level, the university should synthesize the research with the similar concept carried out by several research projects and related sub-projects in order to visualize the whole project from upstream to downstream, which will lead to policy recommendations and provincial development strategies.

Keywords: Research management model, Provincial development, Lampang Rajabhat University

บทนำ

การศึกษาครั้งนี้เป็นการศึกษาการพัฒนากระบวนการจัดการเพื่อการขับเคลื่อนผลงานวิจัยไปสู่การพัฒนาจังหวัด เนื่องด้วยการจัดการงานวิจัยเชิงพื้นที่ของมหาวิทยาลัยราชภัฏลำปาง ภายใต้แนวความคิด “หนึ่งคณะ หนึ่งโมเดล” มหาวิทยาลัยราชภัฏลำปาง โดยแนวคิด “หนึ่งคณะ หนึ่งโมเดล” มีวัตถุประสงค์เพื่อสร้างระบบบริหารจัดการงานวิจัยให้กับคณะต่างๆ ที่เข้าร่วมโครงการควบคู่ไปกับโครงการสร้างนักวิจัยเพื่อพัฒนาพื้นที่หรือรับใช้สังคมภายใต้การสนับสนุนด้านงบประมาณจาก สกว. และมหาวิทยาลัยราชภัฏลำปาง โดยคาดหวังให้คณะสามารถใช้กระบวนการวิจัยเป็นเครื่องมือในการพัฒนาพื้นที่ ทั้งนี้เนื่องจากการทำงานวิจัยในเชิงพื้นที่นั้น สิ่งที่มีความสำคัญในการประสบความสำเร็จในการทำงาน คือ กลไกที่มีความเชื่อมโยงไปสู่การปฏิบัติ (Implementation) ภายใต้แนวความคิด “หนึ่งคณะ หนึ่งโมเดล” มหาวิทยาลัยราชภัฏลำปาง จึงเป็นส่วนสำคัญในการเชื่อมต่อการนำงานวิจัยไปใช้ประโยชน์ที่ส่งผลต่อสังคมอย่างเป็นรูปธรรม เพราะฉะนั้นผู้ที่มีส่วนได้ส่วนเสียในภาคส่วนต่างๆ ในจังหวัดลำปาง จึงมีส่วนสำคัญในการแลกเปลี่ยนเรียนรู้ และนำงานวิจัยเชิงพื้นที่ของมหาวิทยาลัยราชภัฏลำปางไปขับเคลื่อนพัฒนาจังหวัดลำปางได้ ปัญหาที่พบจากการทำงานวิจัยเชิงพื้นที่นั้น มักจะประสบปัญหาการผลักดันขับเคลื่อนผลงานวิจัยไปสู่การพัฒนาการสร้างเครือข่ายจึงเป็นเรื่องที่มีความสำคัญในการขับเคลื่อนการพัฒนาพื้นที่ ดังข้อมูล อานันท์ กาญจนพันธุ์ (อ้างอิงจาก งานเวทีเสวนาเชิงปฏิบัติการพื้นที่ชนบทไทย โอกาสและความท้าทายของนักวิจัยรุ่นใหม่ (TSDF-TRF Sustainability Forum 2018) ณ ศูนย์ประชุมนานาชาติ โรงแรมเชียงใหม่แกรนด์วิว จังหวัดเชียงใหม่ วันที่ 28 - 30 มิถุนายน 2561)กล่าวว่า เพื่อให้การดำเนินงานเกิดประสิทธิภาพและเกิดประโยชน์กับพื้นที่มากที่สุด การบูรณาการความรู้ข้ามพื้นที่ การวิจัยเชิงพื้นที่ชุมชนเริ่มมีข้อจำกัด เพราะบางเรื่องไม่สามารถยึดโยงอยู่กับพื้นที่ของตนเองเพียงอย่างเดียวได้อีกแล้ว ดังนั้นการวิจัยพื้นที่ชนบทต้องทำในหลายระดับ ทั้งระดับพื้นที่ ระดับเครือข่าย และระดับบูรณาการ ต้องอาศัยการมีส่วนร่วมเพราะไม่สามารถทำได้โดยนักวิจัยเพียงคนเดียว

ในปีงบประมาณ 2560 มหาวิทยาลัยราชภัฏลำปางร่วมกับ สกว. ได้ดำเนินการพัฒนาระบบบริหารจัดการงานวิจัย รวมถึงส่งเสริมการวิจัยเชิงพื้นที่ จำนวน 8 โครงการหลัก 21 โครงการย่อย เพื่อให้คณะต่างๆ ได้ดำเนินการวิจัยในการพัฒนาพื้นที่ โดยมุ่งเน้นไปที่ความร่วมมือเพื่อพัฒนางานวิจัย ภายใต้การได้รับงบประมาณสนับสนุนจาก สกว. และมหาวิทยาลัยราชภัฏลำปาง เพื่อมุ่งหวังให้เกิดการพัฒนาโดยการใช้กระบวนการวิจัยเป็นเครื่องมือ ซึ่งผลจากการดำเนินโครงการที่ผ่านมา พบว่าโครงการวิจัยต่างๆ ที่มหาวิทยาลัยได้ดำเนินการยังไม่สามารถขับเคลื่อนไปสู่แผนพัฒนาจังหวัดได้ ด้วยเหตุนี้ จึงควรมีการพัฒนากระบวนการจัดการเพื่อการขับเคลื่อนผลงานวิจัยไปสู่การพัฒนาจังหวัดลำปางเพื่อนำความรู้และข้อค้นพบที่ได้ผู้นำไปใช้ในการพัฒนาพื้นที่โดยเน้นกระบวนการร่วมมือทำงานเชื่อมโยงกับหน่วยงาน/องค์กรภายในจังหวัดลำปาง โดยการขับเคลื่อนงานวิจัยที่เป็นองค์ความรู้ที่สามารถนำไปใช้ประโยชน์ใน

พื้นที่ได้จริงจึงเป็นส่วนที่มีความสำคัญที่จะต้องดำเนินการให้ประสบความสำเร็จ โดยเฉพาะอย่างยิ่งการได้นำความรู้ดังกล่าวไปสู่กระบวนการขับเคลื่อนในแผนยุทธศาสตร์ระดับจังหวัด ซึ่งถือว่าเป็นการทำงานที่มีความร่วมมือกันระหว่างนักวิจัย และหน่วยงานภาครัฐที่มีหน้าที่สำคัญในการวางแผนยุทธศาสตร์นำไปสู่การปฏิบัติเพื่อให้เกิดการพัฒนาที่เป็นรูปธรรม

วัตถุประสงค์การวิจัย

1. เพื่อหารูปแบบการพัฒนาระบบ กลไกการบริหารจัดการเพื่อการขับเคลื่อนผลงานวิจัยไปสู่แผนยุทธศาสตร์จังหวัดลำปาง
2. เพื่อพัฒนารูปแบบการสร้างเครือข่ายความร่วมมือกับหน่วยงานภาครัฐ เอกชนด้านการวิจัยเพื่อพัฒนาจังหวัดลำปาง

ประโยชน์ของการวิจัย

1. ได้ระบบ กลไกการบริหารจัดการเพื่อการขับเคลื่อนงานวิจัยไปสู่แผนยุทธศาสตร์จังหวัดลำปาง
2. การนำผลการวิจัยที่ได้จากกระบวนการวิจัยและพัฒนาของโครงการฯ ที่มีศักยภาพสู่แผนยุทธศาสตร์การพัฒนาจังหวัด จังหวัดลำปาง
3. ได้แนวทางในการพัฒนาความร่วมมือระหว่างมหาวิทยาลัยราชภัฏลำปาง กับหน่วยงานภาครัฐ เอกชน ผู้ยุทธศาสตร์ของจังหวัดลำปาง

การทบทวนวรรณกรรม

การศึกษาวิจัยครั้งนี้เป็นการศึกษาการพัฒนาระบบการจัดการเพื่อการขับเคลื่อนผลงานวิจัยไปสู่การพัฒนาจังหวัดลำปาง โดยแนวทางการดำเนินงานทางการวิจัยของมหาวิทยาลัยราชภัฏลำปางภายใต้แนวความคิด “หนึ่งคณะ หนึ่งโมเดล” มหาวิทยาลัยราชภัฏลำปาง ซึ่งโครงการนี้มีวัตถุประสงค์เพื่อสร้างระบบบริหารจัดการงานวิจัยให้กับคณะต่างๆ ที่เข้าร่วมโครงการควบคู่ไปกับโครงการสร้างนักวิจัยเพื่อพัฒนาพื้นที่หรือรับใช้สังคมภายใต้การสนับสนุนด้านงบประมาณจาก สกว. และมหาวิทยาลัยราชภัฏลำปาง โดยคาดหวังให้คณะสามารถใช้กระบวนการวิจัยเป็นเครื่องมือในการพัฒนาพื้นที่ตลอดจนสามารถนำผลงานวิจัยและข้อเรียนรู้ที่เกิดขึ้นไปบูรณาการในการจัดการเรียนการสอนตลอดจนการพัฒนาหลักสูตร รวมไปถึงการบริการวิชาการ การสร้างระบบที่ดี นอกจากจะทำให้เกิดพัฒนาในตัวอาจารย์ และนักศึกษาแล้ว ยังทำให้คณะมีทิศทางการบริหารงานวิจัยและงานวิชาการที่มุ่งเน้นให้เกิดประโยชน์แก่ทุกฝ่าย โดยเฉพาะท้องถิ่น ตามปรัชญาของมหาวิทยาลัย (วิวัฒน์ หมั่นการ และคณะ, 2558) ในแนวทางการจัดการ

งานวิจัย ฉัตรนภา พรหมมา (2551) ได้สรุปแนวทางการจัดการงานวิจัยของสถาบันวิชาการแบ่งออกได้เป็น 3 ช่วงคือการจัดการต้นทางการจัดการกลางทางและการจัดการปลายทางดังนี้ การจัดการต้นทาง (Upstream Management) การจัดการงานวิจัยต้นทางของสถาบันวิชาการเริ่มตั้งแต่การกำหนดวิสัยทัศน์ร่วมและความมุ่งมั่นของสถาบันจนไปถึงสิ้นสุดที่การทำสัญญาเงินทุนวิจัย การจัดการกลางทาง (Midstream Management) การจัดการกลางทางของงานวิจัยเริ่มตั้งแต่มีการลงนามในสัญญาเงินทุนวิจัยไปจนถึงงานวิจัยเสร็จสิ้นหรือเกือบเสร็จ การจัดการปลายทาง (Downstream Management) การจัดการปลายทางเริ่มเมื่องานวิจัยเสร็จหรือเกือบเสร็จสิ้นสมบูรณ์ไปจนถึงระยะเวลาหลังจากนั้นหลายปีอาจนานเป็น 10 ปี รวมถึงการนำผลงานวิจัยมาสังเคราะห์เชื่อมโยงกับผลงานวิจัยชิ้นอื่นหรือความรู้อื่นเพื่อนำไปใช้แก้ปัญหาหรือใช้เสนอแนะเชิงนโยบายต่อปัญหาที่เกิดขึ้น ในการขับเคลื่อนงานวิจัยสู่การใช้ประโยชน์ในพื้นที่ภูมิภาค กรณีของการขับเคลื่อนการพัฒนา ตามปรัชญาของเศรษฐกิจพอเพียง ในภาคการเกษตรและชนบท และด้านความมั่นคง ทั้งนี้แกนกลางขับเคลื่อนมี 3 ระดับ ได้แก่ คณะที่ปรึกษาผู้ทรงคุณวุฒิ คณะกรรมการขับเคลื่อนเศรษฐกิจพอเพียง และกลุ่มงานเศรษฐกิจพอเพียงใน สสช. ซึ่งจะเป็นหน่วยปฏิบัติงานในการขับเคลื่อนและจะทูลเกล้าทูลกระหม่อมถวายผลการดำเนินงานเพื่อเฉลิมพระเกียรติพระบาทสมเด็จพระเจ้าอยู่หัว เนื่องในวโรกาสมหามงคลสมัยเฉลิมพระชนมพรรษา ครบรอบ 80 พรรษา ในเดือนธันวาคม 2550 (คณะอนุกรรมการขับเคลื่อนเศรษฐกิจพอเพียง, 2560) รวมถึงคณะอนุกรรมการส่งเสริมการขับเคลื่อนการพัฒนาตามปรัชญาของเศรษฐกิจพอเพียงในภาคเกษตรและชนบท (2558) ได้จัดทำ “คู่มือการขับเคลื่อนการพัฒนาตามปรัชญาของเศรษฐกิจพอเพียงในภาคการเกษตรและชนบท และด้านความมั่นคง” เพื่อให้หน่วยงานที่เกี่ยวข้องกับการพัฒนาตามปรัชญาของเศรษฐกิจพอเพียง ทั้งในภาคการเกษตรและด้านความมั่นคง ใช้เป็นแนวทางการดำเนินงานร่วมกันอย่างมีเป้าหมายและทิศทางเดียวกันสาระสำคัญของคู่มือประกอบด้วย 4 ส่วน คือ ส่วนแรก พัฒนาตามแนวพระราชดำริ ได้แก่ หลักการทรงงาน และพระราชดำริ “เข้าใจ เข้าถึง พัฒนา” ส่วนที่สอง ยุทธศาสตร์การขับเคลื่อนการพัฒนาตามปรัชญาของเศรษฐกิจพอเพียงของรัฐบาล ส่วนที่สาม เป็นโครงสร้างการทำงาน และขั้นตอน/ กระบวนการและส่วนที่สี่ ได้แก่ การอนุมัติแผนงานโครงการและการรายงานผล

การทำวิจัยแบบร่วมมือกันเพื่อพัฒนาพื้นที่ (Area-Based Collaborative Research for Development: ABC) รูปแบบงานวิจัยและพัฒนาของ สกว. ในระหว่างปี พ.ศ. 2548-2555 สกว. ได้นำร่องพัฒนารูปแบบงานวิจัยใหม่ที่เรียกว่า งานวิจัยเพื่อพัฒนาเชิงพื้นที่ (Areabased collaborative research for development: ABC research) เพื่อขยายงานจากรากฐานที่เข้มแข็งระดับชุมชนและนำประเด็นวิจัยที่สำคัญลงไปสร้างตัวแบบการขับเคลื่อนการพัฒนาในพื้นที่จริง เป็นเวลานานกว่าสิบปี สกว. จึงได้พบถึงปัจจัยและเงื่อนไขของความสำเร็จของงานวิจัยเพื่อพัฒนาเชิงพื้นที่ที่ว่า เป็นคำตอบและทางออกของการพัฒนาประเทศที่ยั่งยืนอย่างแท้จริง (สีลาภรณ์ บัวสาย, 2551) มหาวิทยาลัยราชภัฏลำปาง จึงมองเห็นความสำคัญของการพัฒนารูปแบบการจัดการเพื่อการขับเคลื่อนผลงานวิจัยไปสู่การพัฒนาจังหวัด เพื่อให้งานวิจัยของ

มหาวิทยาลัยเป็นงานที่ “ทำใช้” มิใช่ “ทำโชว์” ดังที่ สุธีระ ประเสริฐสรรพ (2556) แบ่งชนิดงานวิจัยเป็นสองประเภทคือ วิจัยชนิดที่ทำเพื่อโชว์ สำหรับการแข่งขัน จัดอันดับ เป็นความสำเร็จของนักวิจัยเอง กับงานวิจัยชนิดที่ทำเพื่อใช้ ชนิดนี้ทำเพื่อความสำเร็จของผู้อื่น การตั้งโจทย์มาจากเงื่อนไขของบริบทพื้นที่ ดันทางเริ่มจากผู้ใช้ประโยชน์ งานเสร็จจากการนำไปใช้ มีภาคร่วมนำไปใช้ประโยชน์ และสังคมเปลี่ยนในที่สุด

กรอบแนวคิดการวิจัย



ภาพที่ 1 กรอบแนวคิดการวิจัย

วิธีการวิจัย

การศึกษาครั้งนี้เป็นการศึกษาการพัฒนาระบบการจัดการเพื่อการขับเคลื่อนผลงานวิจัยไปสู่การพัฒนาจังหวัดลำปาง เป็นงานวิจัยเชิงคุณภาพ (Qualitative Research) โดยมีกลุ่มผู้ให้ข้อมูลหลัก (Key Informants) ได้แก่ ตัวแทนจากหน่วยงานที่เกี่ยวข้องกับการขับเคลื่อนงานวิจัยสู่การพัฒนาจังหวัดลำปาง ได้แก่ ประธานสภาอุตสาหกรรมจังหวัดลำปาง ประธานหอการค้าจังหวัดลำปาง ยุทธศาสตร์จังหวัดลำปาง และตัวแทนจากภาคส่วนที่เกี่ยวข้อง จำนวน 7 คน และนักวิจัยจากโครงการย่อย 12 โครงการย่อย ภายใต้โครงการ “หนึ่งคณะ หนึ่งโมเดล” จำนวน 12 คน ใช้เครื่องมือในการเก็บรวบรวมข้อมูลจากการประชุมย่อย (Focus Group Discussion) ใช้การวิเคราะห์เนื้อหา (Content Analysis) วิเคราะห์ปัจจัยที่ทำให้ผลงานวิจัยของมหาวิทยาลัยราชภัฏลำปางไม่ถูกนำไปใช้พัฒนาจังหวัดลำปางอย่างเป็นรูปธรรม เพื่อหาสาเหตุของปัญหา ตลอดจนหาความเชื่อมโยงของปัญหา แล้วหาทางจัดการกับปัญหาที่เกิดขึ้นอย่างเป็นระบบ มีขั้นตอนการดำเนินการดังนี้

1. ศึกษา ทบทวนระบบบริหารจัดการงานวิจัย และฐานข้อมูลวิจัยของมหาวิทยาลัยราชภัฏลำปาง
2. ศึกษา ระบบ กลไกการขับเคลื่อนแผนยุทธศาสตร์จังหวัดลำปาง และข้อมูลที่เกี่ยวข้องจังหวัดลำปาง
3. จัดเวทีระดมความคิดเห็นสาเหตุ และแนวทางการนำผลงานวิจัยของมหาวิทยาลัยราชภัฏลำปางสู่การใช้ประโยชน์ และการผลักดันเข้าสู่ แผนยุทธศาสตร์จังหวัดลำปางอย่างเป็นรูปธรรม
4. ถอดบทเรียนจากโครงการวิจัยในโครงการ “นวัตกรรมจัดการงานวิจัยเชิงพื้นที่เพื่อพัฒนาจังหวัดลำปาง
5. สังเคราะห์องค์ความรู้ที่ได้ เพื่อวางระบบ กลไกการดำเนินงานเพื่อขับเคลื่อนผลิตภัณฑ์จากงานวิจัยสู่การใช้ประโยชน์ และสู่แผนยุทธศาสตร์การพัฒนาจังหวัดลำปาง โดยอาศัยความสัมพันธ์ของระบบโดยองค์รวม
6. ดำเนินการขับเคลื่อนงานวิจัย สู่แผนยุทธศาสตร์การพัฒนาจังหวัดลำปาง ตามระบบที่วางไว้
7. สังเคราะห์ภาพรวมของงานวิจัย ชุดความรู้ และนวัตกรรม
8. การเผยแพร่องค์ความรู้สู่สาธารณชน และผู้มีส่วนได้ส่วนเสีย

ผลการวิจัย

1. ผลการวิเคราะห์สภาพการดำเนินการบริหารจัดการงานวิจัย (Gap Analysis) การประเมินช่องว่าง (Gap Analysis) ของระบบบริหารจัดการงานวิจัย โดยดำเนินการวิเคราะห์กระบวนการบริหารจัดการงานวิจัยที่มหาวิทยาลัยดำเนินการในอดีตที่ผ่านมา ดำเนินการโดยการวิเคราะห์เอกสารที่เกี่ยวข้อง การประชุมร่วมกับนักวิจัย สถาบันวิจัยและพัฒนา และข้อเสนอแนะจากผู้ทรงคุณวุฒิ เพื่อหาแนวทางในการ

พัฒนาระบบการบริหารจัดการงานวิจัยให้มีประสิทธิภาพมากยิ่งขึ้น การวิเคราะห์ช่องว่างระบบบริหารจัดการวิจัย คณะผู้วิจัยดำเนินการวิเคราะห์กระบวนการบริหารจัดการใน 3 ระยะของกระบวนการวิจัย ได้แก่ ระยะการพัฒนาโจทย์การวิจัย (ต้นทาง) ระยะการดำเนินการวิจัย (กลางทาง) และระยะการนำผลการวิจัยไปสู่การใช้ประโยชน์ (ปลายทาง) ผลการวิจัยพบว่า

1.1 ระยะการพัฒนาโจทย์วิจัย (ต้นทาง)

สิ่งที่คาดหวัง	การดำเนินการ (สิ่งที่พบ)	ข้อเสนอแนะ
1. การกำหนดเป้าหมายการวิจัยร่วมกับจังหวัด/ยุทธศาสตร์จังหวัด	<p>1. การกำหนดกรอบแนวคิดในการวิจัยโดยมหาวิทยาลัยกำหนดกรอบแนวคิดในการทำงาน โดยกำหนดกรอบการวิจัยที่มุ่งเน้นการดำเนินงานตามพันธกิจสัมพันธ์ระหว่างมหาวิทยาลัยกับสังคม เน้นการสร้างนวัตกรรมผลิตภัณฑ์ชุมชนตามแนวคิดประเทศไทย 4.0 โดยให้ความสำคัญกับผลิตภัณฑ์ข้าวแต๋น ไข่เค็ม ข้างกลิ้ง ไม้แคะสลัก น้ำปู น้ำผัก เห็ดแปรรูป แมคคาเดเมีย และเชรามิก ในขณะที่จุดเน้นของยุทธศาสตร์การพัฒนาจังหวัดลำปางมีจุดเน้นในการพัฒนาสินค้าเกษตร ได้แก่ สับปะรด และการพัฒนาแหล่งท่องเที่ยวแจ้ห่ม</p> <p>2. ช่วงเวลาในการพัฒนาโจทย์การวิจัยไม่สอดคล้องกับการจัดทำยุทธศาสตร์/แผนพัฒนาจังหวัด โดยมีความเหลื่อมกันในช่วงเวลา การพัฒนาโจทย์วิจัยมีการดำเนินการก่อนการจัดทำแผนยุทธศาสตร์จังหวัดส่งผลให้ประเด็นการวิจัยไม่สอดคล้องกับแผนยุทธศาสตร์ของจังหวัด</p> <p>3. การเชื่อมโยง Value Chain ของ</p>	<p>1. ควรมีการกำหนดให้ประเด็นข้อเสนอโครงการวิจัยมีความเชื่อมโยงกับยุทธศาสตร์ โดยการวิเคราะห์ห่วงโซ่อุปทาน หรือ ห่วงโซ่คุณค่า (Value Chain) ที่กำหนดไว้ในยุทธศาสตร์จังหวัด</p> <p>2. ควรมีการกำหนดให้ประเด็นการวิจัยต้องมีความเชื่อมโยงกับยุทธศาสตร์จังหวัดโดยการกำหนดไว้ในข้อเสนอการวิจัย (TOR)</p> <p>3. การกำหนดช่วงเวลาในการพัฒนาโจทย์วิจัยให้สอดคล้องกับการวางแผนยุทธศาสตร์จังหวัด</p>

สิ่งที่คาดหวัง	การดำเนินการ (สิ่งที่พบ)	ข้อเสนอแนะ
	โครงการวิจัย โดยสถาบันวิจัยและพัฒนา มีการดำเนินการกำหนดทิศทาง โดยการจัดทำ Research mapping โครงการวิจัย แต่อย่างไรก็ตามการดำเนินการดังกล่าวยังไม่ครบตาม Value chain ในยุทธศาสตร์จังหวัด	
2. เวทีการพัฒนาโจทย์การวิจัยแบบมีส่วนร่วม	<p>1. สถาบันวิจัยและพัฒนาดำเนินการโดยการจัดเวทีเพื่อหาความต้องการในการวิจัย โดยผู้ที่เกี่ยวข้อง เช่น สภาอุตสาหกรรมจังหวัด สภาหอการค้าจังหวัด หน่วยงานภาครัฐและภาคเอกชน รวมถึงผู้ทรงคุณวุฒิที่ให้คำแนะนำในการกำหนดโจทย์การวิจัย</p> <p>2. การสร้างระบบพี่เลี้ยง เพื่อพัฒนาระบบการบริหารจัดการงานวิจัยของมหาวิทยาลัย และการทำงานวิจัยเชิงพื้นที่</p> <p>3. การลงพื้นที่สถานประกอบการเพื่อศึกษาประเด็นปัญหา โจทย์วิจัยและวางแผนการดำเนินการวิจัยร่วมกัน</p> <p>4. เวทีพัฒนาโจทย์วิจัย</p>	
3. ระบบประเมินข้อเสนอการวิจัยตาม TOR	<p>1. จัดประชุมผู้ทรงคุณวุฒิ ภายในเพื่อกลั่นกรองข้อเสนอโครงการ</p> <p>2. ประชุมคณะกรรมการบริหารโครงการและสกว. เพื่อให้ความเห็นชอบโครงการ</p>	
4. ระบบงบประมาณ ที่มี ความยืดหยุ่น	ยังไม่มีดำเนินการ	มหาวิทยาลัยควรจัดสรรงบประมาณหรือกองทุนสำหรับการวิจัย และการกำหนดระเบียบที่เอื้อต่อ

สิ่งที่คาดหวัง	การดำเนินการ (สิ่งที่พบ)	ข้อเสนอแนะ
		การใช้งบประมาณในกรณีที่มีโครงการวิจัยที่ความจำเป็นเร่งด่วนเพื่อแก้ปัญหาหรือโครงการวิจัยที่สอดคล้องต่อการพัฒนาจังหวัด

1.2 ระยะการดำเนินการวิจัย (กลางทาง)

สิ่งที่คาดหวัง	การดำเนินการ (สิ่งที่พบ)	ข้อเสนอแนะ
1. การมีระบบติดตามงานวิจัยตามตัวชี้วัดที่กำหนดไว้ในข้อเสนอการวิจัยในระดับนักวิจัย คณะ และสถาบันวิจัย	1. การดำเนินการติดตามงานวิจัยดำเนินการใน 2 ระดับ ดังนี้ ระดับคณะ (ระดับชุดโครงการ) ดำเนินการโดยกำหนดให้นักวิจัยมีการรายงานความก้าวหน้าการวิจัยต่อหัวหน้าชุดโครงการวิจัย ซึ่งมีการกำหนดระยะเวลาที่ชัดเจน ในส่วนของการรายงานผลการวิจัยดำเนินการให้มีเวทีการติดตามความก้าวหน้าโครงการวิจัยโดยผู้ทรงคุณวุฒิ ซึ่งมีการกำหนดระยะเวลาที่แน่นอน แต่อย่างไรก็ตามการรายงานความก้าวหน้างานวิจัย ยังขาดการมีส่วนร่วมของผู้ใช้ประโยชน์จากงานวิจัยในแต่ละชุดโครงการ ซึ่งเป็นส่วนที่มีความสำคัญ โดยเฉพาะหน่วยงานผู้ใช้ประโยชน์จากงานวิจัย 2. จากการสังเคราะห์รายงานความก้าวหน้าของโครงการวิจัยที่ได้รับการสนับสนุน	1. การนำเสนอความก้าวหน้าของงานวิจัย ควรมีการรายงานให้กับหน่วยงานผู้ใช้ประโยชน์จากการวิจัยรวมถึงสถานประกอบการ หรือกลุ่มเป้าหมายของโครงการ 2. ควรมีการกำหนดประเด็นในการรายงานความก้าวหน้าโครงการวิจัยตามตัวชี้วัดที่กำหนดไว้ในข้อตกลงการวิจัย (TOR) โดยรายงานผลที่เกิดขึ้นในระยะเวลาที่กำหนดไว้ในแผนการวิจัย

สิ่งที่คาดหวัง	การดำเนินการ (สิ่งที่พบ)	ข้อเสนอแนะ
	งบประมาณ พบว่าในหลายโครงการมีการดำเนินการโดยยังไม่ครอบคลุมตามตัวชี้วัดที่กำหนดไว้ในข้อตกลงการวิจัย (TOR) ซึ่งอาจส่งผลกระทบต่อความสำเร็จของโครงการวิจัย	
2. ระบบการแลกเปลี่ยนเรียนรู้ระหว่างนักวิจัย	พบว่า การดำเนิน โครงการวิจัยเป็นไปในลักษณะการดำเนินการที่เป็นอิสระในแต่ละชุดโครงการวิจัย ยังไม่มีระบบการแลกเปลี่ยนเรียนรู้ระหว่างชุดโครงการวิจัย	ควรจัดให้มีการประชุม/เวทีการแลกเปลี่ยนเรียนรู้ร่วมกันระหว่างชุดโครงการวิจัย โดยเฉพาะอย่างยิ่งชุดโครงการวิจัยที่ดำเนินการในประเด็นหรือผลิตภัณฑ์ที่มีลักษณะเดียวกันหรือใกล้เคียงกัน

1.3 ระยะการนำผลการวิจัยไปสู่การใช้ประโยชน์ (ปลายทาง)

สิ่งที่คาดหวัง	การดำเนินการ (สิ่งที่พบ)	ข้อเสนอแนะ
1. หน่วย (Unit) บริการวิชาการ เพื่อสังคม	- ยังไม่ชัดเจน	มหาวิทยาลัยควรจัดให้มี หน่วย (Unit) บริการวิชาการเพื่อสังคม โดยมีกรอบการดำเนินงาน ดังนี้ <ol style="list-style-type: none"> 1. บริหารจัดการคลังข้อมูลระบบสารสนเทศด้านงานวิจัยของมหาวิทยาลัย 2. สังเคราะห์และนำเสนอผลงานวิจัยต่อหน่วยงานผู้ใช้ประโยชน์จากการวิจัย โดยมีการวิเคราะห์ความต้องการจำเป็นของผู้ใช้ผลการวิจัยและมีการจัดลำดับความสำคัญของผู้ใช้ผลการวิจัย โดยเน้นการจัดทำสารสนเทศนำเสนอต่อ Excellent User เป็นลำดับแรก 3. ประสานงานกับหน่วยงานด้านยุทธศาสตร์ในระดับจังหวัดและระดับภูมิภาคในการนำเสนอโครงการวิจัย/

สิ่งที่คาดหวัง	การดำเนินการ (สิ่งที่พบ)	ข้อเสนอแนะ
		<p>โครงการบริการวิชาการเพื่อเสนอของบประมาณในการดำเนินงานโครงการที่สอดคล้องกับยุทธศาสตร์ระดับจังหวัดและระดับภูมิภาค</p> <p>4. เป็นหน่วยงานกลางทำหน้าที่ประสานงานระหว่างผู้ใช้ผลการวิจัย/ ผู้รับบริการวิชาการ และนักวิจัย/ บุคลากรของมหาวิทยาลัย</p>
2. การพัฒนา Content Provider	- ยังไม่ชัดเจน	มหาวิทยาลัยควรมีระบบพัฒนาบุคลากรในแต่ละชุดโครงการวิจัยหรือโครงการวิจัยที่มีประเด็นหลักใกล้เคียงกัน เพื่อทำหน้าที่เป็น Content Provider เพื่อทำหน้าที่สังเคราะห์และนำเสนอผลงานวิจัยตามห่วงโซ่คุณค่า (Value Chain) ต่อบุคลากรหรือหน่วยงานผู้ใช้ผลการวิจัย โดยเฉพาะอย่างยิ่งหน่วยงานด้านยุทธศาสตร์ทั้งในระดับจังหวัดและภูมิภาค เพื่อนำผลการวิจัยไปขยายผลเพื่อใช้ประโยชน์ในท้องถิ่นอย่างเป็นรูปธรรม
3. การพัฒนาระบบสารสนเทศงานวิจัย	<p>- มีการดำเนินการนำส่งข้อเสนอโครงการ กำกับติดตามและรายงานผลผ่านระบบ NRPM และ NRMS ของ วช. ซึ่งยังไม่ครอบคลุมในส่วนโครงการวิจัยที่ได้รับการสนับสนุนจากแหล่งทุนที่ไม่อยู่ในระบบ NRPM และ NRMS</p> <p>- มีการพัฒนาระบบสารสนเทศงานวิจัยของมหาวิทยาลัยที่นำเสนอ</p>	การพัฒนาฐานข้อมูลงานวิจัยที่สามารถตอบสนองความต้องการใช้ผลงานวิจัยของจังหวัด

สิ่งที่คาดหวัง	การดำเนินการ (สิ่งที่พบ)	ข้อเสนอแนะ
	ข้อมูลในส่วนของ นักวิจัย งานวิจัย สรุป งบประมาณการวิจัย และ การติดตามงานวิจัย	

2. ระบบและกลไกในการขับเคลื่อนงานวิจัยไปสู่การพัฒนาจังหวัด ที่พัฒนาขึ้น ครอบคลุม กระบวนการทำวิจัยตั้งแต่ต้นน้ำ กลางน้ำ และปลายน้ำ ประกอบด้วย ระบบย่อย 3 ระบบ ได้แก่ ระบบพัฒนา โจทย์การวิจัยและข้อเสนอ โครงการวิจัย ระบบการติดตามและสนับสนุนการทำวิจัย และระบบการ ขับเคลื่อนงานวิจัยไปสู่การพัฒนาท้องถิ่น โดยแต่ละระบบย่อยมีรายละเอียด ดังนี้

2.1 ระบบพัฒนาโจทย์การวิจัยและข้อเสนอโครงการวิจัย ระบบนี้เริ่มตั้งแต่การกำหนดผลลัพธ์ และเป้าหมายร่วมกันระหว่างนักวิจัยและหน่วยงานผู้ให้ทุน การพัฒนาโจทย์และเค้าโครงการวิจัย จนถึงที่สุด ที่การทำสัญญารับทุนวิจัย เพื่อให้การวิจัยตอบสนองต่อความต้องการของผู้ใช้ประโยชน์จากงานวิจัย ในส่วนของปัจจัยนำเข้านอกจากการนำภาคีเครือข่าย ชุมชน องค์กรหน่วยงานภาครัฐ หน่วยงานภาคเอกชน เข้ามาร่วมกับนักวิจัยในสถาบันอุดมศึกษาในการพัฒนาโจทย์การวิจัยแล้ว ในส่วนของการดำเนินการจัดเก็บ ข้อมูลหรือการพิจารณาหาโจทย์วิจัยในพื้นที่นั้น หน่วยงานยุทธศาสตร์จังหวัดมีข้อคิดเห็นเพิ่มเติม ควรมี หน่วยงานหรือเจ้าหน้าที่ในพื้นที่ที่เกี่ยวข้องเข้าร่วมในการจัดเก็บข้อมูลเพื่อนำมาสู่การกำหนดประเด็นใน การวิจัยซึ่งการการวิจัยที่ผ่านมาโดยส่วนใหญ่เป็นไปตามความต้องการของนักวิจัย (Demand) โดยยังขาด การมีส่วนร่วมของหน่วยงานผู้ใช้ประโยชน์จากงานวิจัยในระดับจังหวัด (Supply) นอกจากนี้แล้ว การกำหนดประเด็นในการวิจัยหากต้องการขับเคลื่อนให้เกิดการนำไปใช้ในการพัฒนาจังหวัดแล้ว นักวิจัย ควรศึกษาประเด็นยุทธศาสตร์ในการพัฒนาจังหวัดโดยกำหนดไว้ในข้อเสนอการวิจัย เพื่อให้เกิด ความเชื่อมโยงระหว่างโครงการวิจัยกับยุทธศาสตร์ของจังหวัด

2.2 ระบบการติดตามและสนับสนุนการทำวิจัย ระบบนี้เริ่มตั้งแต่มีการลงนามในสัญญาการรับ ทุนวิจัยไปจนถึงการดำเนินงานวิจัยเสร็จสิ้นหรือเกือบเสร็จสิ้น ในส่วนของการติดตามและสนับสนุนการทำ วิจัย ควรมีการลงพื้นที่ร่วมกับภาคีเครือข่ายที่เกี่ยวข้องร่วมมือกันทำวิจัยโดยใช้พื้นที่เป็นฐาน โดยมี สถาบันวิจัยเป็นผู้ประสานงานร่วมกับหน่วยงานในพื้นที่เพื่ออำนวยความสะดวกในการดำเนินการวิจัย และ การดำเนินการหาความรู้ร่วมกันระหว่างเครือข่ายและหน่วยงานผู้ใช้ประโยชน์จากการวิจัย เช่น การประชุม ร่วมกันระหว่างนักวิจัยและหน่วยงานผู้ใช้ประโยชน์ โดยระหว่างการดำเนินการวิจัยควรมีการรายงาน ความก้าวหน้าต่อบุคลากรหรือหน่วยงานที่เกี่ยวข้องในพื้นที่ และหน่วยงานผู้ใช้ประโยชน์จากผลการวิจัย เป็นระยะๆ ทั้งนี้ เพื่อก่อให้เกิดความรู้สึกเป็นเจ้าของงานวิจัยร่วมกันระหว่างคณะนักวิจัย บุคลากรและ

หน่วยงานที่เกี่ยวข้องในพื้นที่ และหน่วยงานผู้ใช้ประโยชน์จากผลการวิจัย ซึ่งจะส่งผลต่อการนำผลการวิจัยไปใช้ประโยชน์ต่อไป

2.3 ระบบการขับเคลื่อนงานวิจัยไปสู่การพัฒนาท้องถิ่น ระบบนี้เริ่มตั้งแต่งานวิจัยเสร็จสิ้นหรือเกือบเสร็จสมบูรณ์ ไปจนถึงระยะเวลาที่มีการนำผลการวิจัยไปใช้ประโยชน์อย่างเป็นรูปธรรม ในส่วนของกระบวนการขับเคลื่อนงานวิจัยโดยการนำเสนอผลงานวิจัยต่อผู้ใช้ประโยชน์ ควรมีการดำเนินการสื่อสารผลการวิจัยในรูปแบบต่างๆ เช่น การจัดนิทรรศการเพื่อนำเสนอผลงานวิจัยสู่หน่วยงานในระดับจังหวัดแล้วมหาวิทยาลัยควรมีการสังเคราะห์งานวิจัยที่มีลักษณะเดียวกัน เช่น งานวิจัยเรื่องข้าวแต๋น ที่ดำเนินการโดยหลายแผนงานวิจัยรวมถึงโครงการย่อยที่เกี่ยวข้อง เพื่อให้เห็นภาพรวมทั้งโครงการตั้งแต่ต้นน้ำไปจนถึงปลายน้ำ นำไปสู่การเสนอแนะเชิงนโยบายและนำไปสู่การตอบสนองต่อยุทธศาสตร์การพัฒนาในระดับจังหวัด นอกจากนี้แล้วจากข้อเสนอแนะของหน่วยงานยุทธศาสตร์จังหวัด มหาวิทยาลัยราชภัฏลำปางควรมีหน่วยงานกลางที่ทำหน้าที่รวบรวมผลงานวิจัยที่เป็นระบบและนำเสนอโครงการต่างๆ เพื่อเสนอของบประมาณตามประเด็นยุทธศาสตร์การพัฒนาจังหวัด รวมทั้งทำหน้าที่เชื่อมโยงระหว่างนักวิจัยและผู้ใช้ประโยชน์จากงานวิจัย

3. การสร้างเครือข่ายความร่วมมือระหว่างหน่วยงานภาครัฐและภาคเอกชนเพื่อสนับสนุนการวิจัยและเครือข่ายการวิจัยในมหาวิทยาลัยและคณะต่างๆ ที่เสนอโครงการวิจัย ผลการศึกษานำเสนอเป็น 3 ส่วน คือ ปัจจัยนำเข้า (Input) กระบวนการสร้างเครือข่าย (Process) และผลที่เกิดขึ้น (Output) ดังนี้

1. ปัจจัยนำเข้า (Input)

1.1 คน

ซึ่งจะพิจารณาจากผู้มีส่วนได้ส่วนเสีย (Stakeholders) ในการวิจัย “นวัตกรรมการจัดการงานวิจัยเชิงพื้นที่เพื่อพัฒนาจังหวัดลำปาง” จะพบว่าผู้มีส่วนได้ส่วนเสียมีอยู่ 2 กลุ่ม คือ

ผู้มีส่วนได้ส่วนเสียภายใน

- ผู้รับผลประโยชน์ คือ คณะในมหาวิทยาลัยราชภัฏลำปางที่ได้รับทุนวิจัย ได้แก่ คณะครุศาสตร์ คณะวิทยาศาสตร์ คณะวิทยาการจัดการ คณะเทคโนโลยีอุตสาหกรรม และคณะเทคโนโลยีการเกษตรที่ได้รับการสนับสนุนให้ดำเนินการชุดโครงการวิจัย รวมถึงหัวหน้าโครงการวิจัยเดี่ยวที่ได้รับทุนวิจัย

- ผู้สนับสนุนหลัก คือ สำนักงานกองทุนสนับสนุนการวิจัย (สกว.) และมหาวิทยาลัยราชภัฏลำปาง

- ผู้สนับสนุนรอง คือ สถาบันวิจัยและพัฒนา มหาวิทยาลัยราชภัฏลำปาง และคณะที่เลื่องงานวิจัยที่ได้รับการแต่งตั้งให้ดูแลให้คำปรึกษาในแต่ละชุดโครงการวิจัยและงานโครงการวิจัยเดี่ยว

ผู้มีส่วนได้ส่วนเสียภายนอก

- ผู้ได้รับผลกระทบ คือ ชุมชนหรือพื้นที่ ผู้ประกอบการที่นักวิจัยแต่ละชุดโครงการและโครงการวิจัยเดียวที่เข้าไปดำเนินการการทำงานวิจัย หน่วยงานภายนอกที่นักวิจัยเข้าไปร่วมดำเนินการวิจัย

- ผู้สนับสนุน คือ ผู้ทรงคุณวุฒิ ผู้เชี่ยวชาญในแต่ละด้าน ปราชญ์ชาวบ้าน องค์กรพัฒนาเอกชน

1.2 งบประมาณ

งบประมาณในการดำเนินโครงการวิจัยในครั้งนี้ได้มาจากทั้งผู้รับประโยชน์โดยตรง คือ มหาวิทยาลัยราชภัฏลำปาง และผู้สนับสนุนหลัก คือ สำนักงานกองทุนสนับสนุนการวิจัย (สกว.) ภายใต้โครงการ “นวัตกรรมการจัดการงานวิจัยเชิงพื้นที่เพื่อพัฒนาจังหวัดลำปาง”

สำหรับการวิเคราะห์ปัจจัยนำเข้าในครั้งนี้ดำเนินการวิเคราะห์ตามแนวทางการพัฒนาเครือข่ายวิชาการระหว่างมหาวิทยาลัยและเครือข่ายการบริหารจัดการในมหาวิทยาลัยเพื่อสนับสนุนการวิจัยนวัตกรรมเพื่อสังคมและชุมชนของปิยะวัติ บุญ-หลง และคณะ (2558) ที่เสนอไว้ ดังนี้ ปัจจัยนำเข้าจากภายนอก ในการบริหารจัดการ “นวัตกรรมการจัดการงานวิจัยเชิงพื้นที่เพื่อพัฒนาจังหวัดลำปาง” มีระบบการบริหารจัดการโดยการให้ทุนสนับสนุนการวิจัยเป็นระบบดำเนินการสนับสนุนทุนแบบร่วมลงทุน (Matching Fund) ซึ่งเป็นจุดเริ่มต้นของการสนับสนุนทุนแบบร่วมลงทุน และในปี 2556 เป็นต้นมา มหาวิทยาลัยราชภัฏลำปางได้เกิดแนวคิดในการขยายผลการพัฒนาระบบบริหารจัดการงานวิจัยจากงานวิจัยเฉพาะกลุ่มไปสู่ระดับคณะ โดยมุ่งเน้นให้เกิดการสร้างงานวิจัยที่มีคุณภาพ การสร้างนักวิจัยเพื่อการพัฒนาพื้นที่หรือรับใช้สังคม ซึ่งเป็นการส่งเสริมให้เกิดเครือข่ายการวิจัยจากเดิมเป็นการวิจัยเฉพาะเรื่องมาสู่การดำเนินการวิจัยในลักษณะชุดโครงการซึ่งจะก่อให้เกิดการมีส่วนร่วมทั้งในระดับคณะ การมีส่วนร่วมจากต่างคณะในชุดโครงการที่เป็นสหวิทยาการ เช่น ชุดโครงการการพัฒนาผลิตภัณฑ์ไข่เค็มพอกดินภูเขาไฟ นอกจากนี้แล้วข้อกำหนดกรอบแนวคิดในการทำงานโครงการ “นวัตกรรมการจัดการงานวิจัยเชิงพื้นที่เพื่อพัฒนาจังหวัดลำปาง” ยังกำหนดให้กระบวนการทำวิจัยในเชิงพื้นที่ต้องอาศัยความรู้ที่หลากหลาย ทำงานบูรณาการร่วมกัน เพื่อพันธกิจสัมพันธ์มหาวิทยาลัยกับสังคม โดยเน้นการพัฒนาผลิตภัณฑ์ชุมชนในจังหวัดลำปาง บูรณาการร่วมกันระหว่างนักวิจัย สถานประกอบการ หน่วยงานภาครัฐ และชุมชน อาทิ อุตสาหกรรมจังหวัด พานิชย์จังหวัด หอการค้าจังหวัด สำนักงานพัฒนาชุมชน องค์กรปกครองส่วนท้องถิ่น และองค์กรพัฒนาเอกชน ก่อให้เกิดเครือข่ายในกระบวนการวิจัย

2. กระบวนการ ในส่วนของการวิเคราะห์กระบวนการได้นำแนวทางการสร้างและการพัฒนาเครือข่ายและการสนับสนุนเครือข่ายจากงานวิจัยของปิยะวัติ บุญ-หลง และคณะ (2558) ในประเด็นหลักดังนี้

2.1 ขอบเขตของเครือข่าย เครือข่ายที่ดีต้องกำหนดขอบเขตและต้องแน่ใจว่าไม่ซ้ำซ้อนกับเครือข่ายที่มีอยู่แล้ว หรือหากเป็นการดำเนินการในลักษณะเดียวกันจะต้องมีการพัฒนาความสัมพันธ์ให้เชื่อมโยงเกี่ยวข้องกัน หรือแยกกลุ่มเป้าหมายให้มีความชัดเจน เช่น โครงการวิจัยการพัฒนาผลิตภัณฑ์

ข้าวแต๋น ซึ่งมีโครงการวิจัยที่ดำเนินการ ได้แก่ การพัฒนานวัตกรรมการจัดการความรู้ภูมิปัญญาและพัฒนาสื่อการเรียนรู้เรื่อง “ข้าวแต๋น” ของกลุ่มผู้ประกอบการอำเภอเกาะคา จังหวัดลำปาง ซึ่งมุ่งเน้นในการพัฒนาเครือข่ายสถานศึกษาที่เชื่อมโยงกับผู้ประกอบการข้าวแต๋น และโครงการพัฒนาเพื่อยกระดับมาตรฐานการผลิตข้าวแต๋นจังหวัดลำปาง ที่มุ่งเน้นให้เกิดเครือข่ายระหว่างนักวิจัย ผู้ประกอบการ และสมาคมผู้ประกอบการข้าวแต๋น เป็นต้น

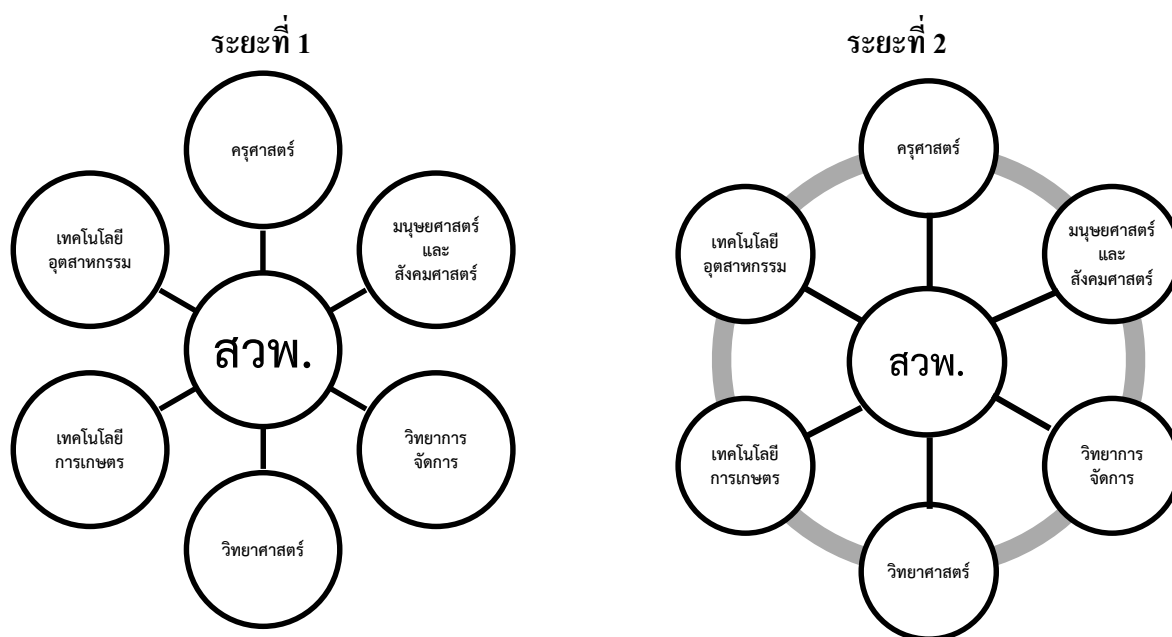
2.2 การมีส่วนร่วม กระบวนการส่งเสริมให้เกิดเครือข่ายร่วมกันระหว่างผู้มีส่วนได้ส่วนเสียมีการดำเนินการ ดังนี้

- ระดับมหาวิทยาลัยโดยสถาบันวิจัยและพัฒนาได้ดำเนินการจัดเวทีวิจัยสัมพันธเพื่อกำหนดประเด็นวิจัยและกำหนดทิศทางการวิจัยร่วมกันระหว่างนักวิจัย สถานประกอบการ ภาคนิหน่วยงานภาครัฐ ได้แก่ อุตสาหกรรมจังหวัด พาณิชย์จังหวัด หอการค้าจังหวัด สำนักงานพัฒนาชุมชน และองค์กรปกครองส่วนท้องถิ่น การจัดให้มีเวทีรายงานความก้าวหน้าโครงการวิจัยให้กับเครือข่ายผู้มีส่วนได้ส่วนเสีย และเวทีรายงานผลการวิจัยสำหรับผู้มีส่วนได้ส่วนเสียในโครงการวิจัย

- ระดับชุดโครงการวิจัย เพื่อกระตุ้นให้เกิดเครือข่ายการวิจัยกับผู้มีส่วนได้ส่วนเสียสถาบันวิจัยและพัฒนา ได้กำหนดกิจกรรมเพื่อให้เกิดการมีส่วนร่วม โดยกำหนดให้นักวิจัยทั้งระดับชุดโครงการและโครงการเดี่ยวลงพื้นที่เพื่อวิเคราะห์ประเด็นปัญหา วางแผนการทำงานวิจัยร่วมกันระหว่างนักวิจัยและสถานประกอบการ การลงพื้นที่เพื่อทำงานร่วมกันระหว่างนักวิจัยและสถานประกอบการ รวมถึงการให้ข้อเสนอแนะทั้งในขั้นตอนการรายงานความก้าวหน้าการวิจัย และขั้นตอนการนำเสนอผลการวิจัยฉบับสมบูรณ์โดยการจัดเวทีผู้มีส่วนได้ส่วนเสีย

3. ผลที่เกิดขึ้น

ผลจากการดำเนินการในภาพรวม พบว่า กระบวนการกำหนดแผนการดำเนินโครงการวิจัยตามโครงการ “นวัตกรรมจัดการงานวิจัยเชิงพื้นที่เพื่อพัฒนาจังหวัดลำปาง” ก่อให้เกิดการมีส่วนร่วมของผู้มีส่วนได้ส่วนเสียก่อให้เกิดเครือข่ายรูปดาว (Star Network) ตามกระบวนการเกิดเครือข่ายระยะที่ 1 โดยมีผู้สนับสนุนหลัก ได้แก่ สถาบันวิจัยและพัฒนา เป็นศูนย์กลางในการเชื่อมต่อและประสานไปยังคณะต่างๆ ที่รับทุนวิจัยทั้ง 5 คณะ รวมถึงโครงการวิจัยเดี่ยว โดยมีการสื่อสารกันระหว่างสถาบันวิจัยกับชุดโครงการแต่อย่างไรก็ตาม การสื่อสารแลกเปลี่ยนเรียนรู้กันระหว่างชุดโครงการของแต่ละคณะยังไม่มี การเชื่อมโยง และสื่อสารระหว่างกันมากนัก ต่อมาในระยะที่ 2 การเชื่อมโยงกันระหว่างชุดโครงการวิจัยและผู้มีส่วนได้ส่วนเสีย พบว่ามีการเชื่อมโยงกันระหว่างชุดโครงการวิจัยโดยตรงโดยไม่ผ่านคนกลาง (Center) หรือสถาบันวิจัยและพัฒนามากขึ้น และมีการเชื่อมโยงกันระหว่างภาคีเครือข่ายมากขึ้น แต่อย่างไรก็ตาม การเชื่อมโยงยังคงเป็นการเชื่อมโยงผ่านกิจกรรมที่สถาบันวิจัยและพัฒนาจัดขึ้น ตามกระบวนการเกิดเครือข่ายแบบวงแหวน (Ring Network) ในระยะที่ 2 ดังภาพ



ภาพที่ 2 พัฒนาการเครือข่ายความร่วมมือกับหน่วยงานภาครัฐและภาคเอกชนด้านการวิจัย ตามโครงการ “นวัตกรรมการจัดการงานวิจัยเชิงพื้นที่เพื่อพัฒนาจังหวัดลำปาง”

ผลจากการดำเนินการในภาพรวม พบว่า กระบวนการกำหนดแผนการดำเนินโครงการวิจัยตามโครงการ “นวัตกรรมการจัดการงานวิจัยเชิงพื้นที่เพื่อพัฒนาจังหวัดลำปาง” ก่อให้เกิดการมีส่วนร่วมของผู้มีส่วนได้ส่วนเสียก่อให้เกิดเครือข่ายรูปดาว (Star Network) ตามกระบวนการเกิดเครือข่ายระยะที่ 1 โดยมีผู้สนับสนุนหลักได้แก่สถาบันวิจัยและพัฒนา เป็นศูนย์กลางในการเชื่อมต่อและประสานไปยังคณะต่างๆ ที่รับทุนวิจัยทั้ง 5 คณะ รวมถึงโครงการวิจัยเดี่ยว โดยมีการสื่อสารกันระหว่างสถาบันวิจัยกับชุดโครงการ แต่อย่างไรก็ตามการสื่อสารแลกเปลี่ยนเรียนรู้กันระหว่างชุดโครงการของแต่ละคณะยังไม่มีมีการเชื่อมโยงและสื่อสารระหว่างกันมากนัก ต่อมาในระยะที่ 2 การเชื่อมโยงกันระหว่างชุดโครงการวิจัยและผู้มีส่วนได้ส่วนเสีย พบว่ามีการเชื่อมโยงกันระหว่างชุดโครงการวิจัยโดยตรงโดยไม่ผ่านคนกลาง (Center) หรือสถาบันวิจัยและพัฒนามากขึ้น และมีการเชื่อมโยงกันระหว่างภาคีเครือข่ายมากขึ้น แต่อย่างไรก็ตามการเชื่อมโยงยังคงเป็นการเชื่อมโยงผ่านกิจกรรมที่สถาบันวิจัยและพัฒนาจัดขึ้น ตามกระบวนการเกิดเครือข่ายแบบวงแหวน (Ring Network) ในระยะที่ 2

ข้อเสนอแนะ

1. ด้านการบริหารจัดการ เพื่อให้การพัฒนาระบบงานวิจัยเพื่อนำไปสู่การใช้ประโยชน์และกำหนดยุทธศาสตร์ในการพัฒนาจังหวัด ในการพัฒนาโจทย์การวิจัยควรมีการสำรวจประเด็นปัญหาความต้องการในการวิจัยแบบมีส่วนร่วมจากผู้ที่เกี่ยวข้องในทุกภาคส่วน โดยเฉพาะการเชื่อมความสัมพันธ์

ระหว่างหน่วยงานผู้ใช้ประโยชน์จากงานวิจัยซึ่งเป็นส่วนสำคัญในการเชื่อมโยงระหว่างโครงการวิจัยกับการนำไปสู่การของบประมาณตามยุทธศาสตร์ของจังหวัด ในส่วนของการติดตามและสนับสนุนการทำวิจัย ควรมีการลงพื้นที่และรายงานความก้าวหน้างานวิจัยร่วมกับภาคีเครือข่าย โดยเฉพาะหน่วยงานที่เกี่ยวข้อง โดยมีสถาบันวิจัยเป็นผู้ประสานงานร่วมกับหน่วยงานในพื้นที่เพื่ออำนวยความสะดวกในการดำเนินการวิจัย และนำไปสู่การขับเคลื่อนสู่ยุทธศาสตร์การพัฒนาจังหวัด สำหรับกระบวนการขับเคลื่อนงานวิจัยโดยการนำเสนอผลงานวิจัยต่อผู้ใช้ประโยชน์ ควรมีการดำเนินการสื่อสารผลการวิจัยในรูปแบบต่างๆ และมหาวิทยาลัยควรมีการสังเคราะห์งานวิจัยที่มีลักษณะเดียวกัน เพื่อให้เห็นภาพรวมทั้งโครงการตั้งแต่ต้นน้ำไปจนถึงปลายน้ำ นำไปสู่การเสนอแนะเชิงนโยบายและนำไปสู่การตอบสนองต่อยุทธศาสตร์การพัฒนาในระดับจังหวัด

2. ด้านเครือข่าย เพื่อให้เกิดเครือข่ายการวิจัยมีความกว้างขวางและเกิดการแลกเปลี่ยนเรียนรู้ที่หลากหลายมากขึ้น มหาวิทยาลัย โดยสถาบันวิจัยและพัฒนาและคณะวิชาต่างๆ ควรจัดให้มีกิจกรรม/เวทีแลกเปลี่ยนเรียนรู้กันระหว่างชุดโครงการวิจัย โดยดำเนินการทั้งในระหว่างการกำหนดโจทย์วิจัยร่วมกัน ระยะระหว่างการดำเนินการวิจัยเพื่อแลกเปลี่ยนข้อมูล ทั้งปัญหาและอุปสรรคที่เกิดขึ้นจากการวิจัย รวมถึงเวทีแลกเปลี่ยนเรียนรู้ร่วมกันในระหว่างการนำเสนอรายงานการวิจัยฉบับสมบูรณ์

3. ด้านวิชาการ มหาวิทยาลัยควรมีการพัฒนานักวิจัยอย่างต่อเนื่องตั้งแต่แนวคิดการกำหนดโจทย์การวิจัย การเชื่อมโยงระหว่างงานวิจัยสู่ผู้ใช้ประโยชน์ การออกแบบโครงการวิจัย การวิเคราะห์/สังเคราะห์ข้อมูลทางวิชาการ ตลอดจนการเขียนรายงาน การเขียนบทความวิชาการ และที่สำคัญคือการนำผลงานวิจัยไปสู่การใช้ประโยชน์

รายการอ้างอิง

คณะอนุกรรมการขับเคลื่อนเศรษฐกิจพอเพียง. (2560). *การสร้างขบวนการขับเคลื่อนเศรษฐกิจพอเพียง*.

วันที่ค้นข้อมูล 20 มิถุนายน 2560, เข้าถึงได้จาก <https://www.sem100library.in.th/opac/Catalog/BibItem.aspx?BibID=b00001543>

คณะอนุกรรมการส่งเสริมการขับเคลื่อนการพัฒนาตามปรัชญาของเศรษฐกิจพอเพียงในภาคเกษตรและชนบท.(2558). *คู่มือการขับเคลื่อนการพัฒนาตามปรัชญาของเศรษฐกิจพอเพียงในภาคการเกษตรและชนบท และด้านความมั่นคง*. กรุงเทพฯ: คณะอนุกรรมการ.

ฉัตรนภา พรหมมา. (2551). *รูปแบบการจัดการเรียนรู้แบบมีส่วนร่วมเพื่อพัฒนานักจัดการงานวิจัยเชิงพื้นที่ของเครือข่ายมหาวิทยาลัยราชภัฏและองค์กรท้องถิ่น เขตภาคเหนือตอนล่าง*. สำนักงานกองทุนสนับสนุนการวิจัย. เอกสารอัดสำเนา.

- ปิยะวัติ บุญ-หลง. (2558). *โครงการพัฒนาเครือข่ายวิชาการระหว่างมหาวิทยาลัยและเครือข่ายการบริหารจัดการในมหาวิทยาลัย เพื่อสนับสนุนงานวิจัยนวัตกรรมเพื่อสังคมและชุมชน*. กรุงเทพฯ: สำนักงานกองทุนสนับสนุนการวิจัย.
- วิวัฒน์ หมั่นการ และคณะ. (2558). *โครงการพัฒนาการจัดการงานวิจัยเชิงพื้นที่ในจังหวัดลำปาง ภายใต้แนวคิด “หนึ่งคณะ หนึ่งโมเดล”*. ลำปาง: มหาวิทยาลัยราชภัฏลำปาง.
- สุธีระ ประเสริฐสรรพ. (2556). *กระบวนการงานวิจัยเพื่อพัฒนาพื้นที่ แนวทางการพัฒนางานวิจัยเพื่อรับใช้สังคม*. กรุงเทพฯ: บริษัท ซีโน พับลิชชิ่ง (ประเทศไทย) จำกัด.
- สีลาภรณ์ บัวสาย. (2551). *ABC: การวิจัยรูปแบบใหม่เพื่อสร้างการเปลี่ยนแปลงในพื้นที่*. กรุงเทพฯ: สำนักงานกองทุนสนับสนุนการวิจัย (สกว.).