

ความคิดเห็นของนิสิตมหาวิทยาลัยบูรพาเกี่ยวกับความรุนแรงในผู้หญิงที่เกิดขึ้น
ภายในครอบครัว

The Opinion of Burapha University Students on Domestic Violence
Against Women

จิรัชญา บุรีรัตน์ (Jirutchaya Bureerut)¹

อุษณากร ทาวะรมย์ (Ausanakorn Tavarom)²

สุปราณี ธรรมพิทักษ์ (Supranee Thammaphithak)³

¹นิสิตระดับบัณฑิตศึกษาหลักสูตรรัฐศาสตรมหาบัณฑิต สาขาวิชาการบริหารงานยุติธรรม
และสังคม คณะรัฐศาสตร์และนิติศาสตร์ มหาวิทยาลัยบูรพา

A graduate student of the Master Degree of Political Science in Justice and Social Administration Faculty
of Political Science and Law Burapha University

^{2,3}ผู้ช่วยศาสตราจารย์ ดร., อาจารย์ประจำภาควิชารัฐประศาสนศาสตร์ คณะรัฐศาสตร์และนิติศาสตร์
มหาวิทยาลัยบูรพา, ²ผู้ประพันธ์บรรณกิจ

Asst. Prof. Dr., Department of Public Administration, Faculty of Political Science and Law, Burapha
University, Corresponding Author
E-mail: ²ausanakorn@go.buu.ac.th

Received: 30 March 2024

Revised: 17 June 2024

Accepted: 21 June 2024

บทคัดย่อ

การวิจัยนี้มีวัตถุประสงค์คือ เพื่อศึกษาความคิดเห็นของนิสิต มหาวิทยาลัยบูรพา เกี่ยวกับความรุนแรงในผู้หญิงที่เกิดขึ้นภายในครอบครัว และเพื่อเปรียบเทียบความคิดเห็นของนิสิต มหาวิทยาลัยบูรพาเกี่ยวกับความรุนแรงในผู้หญิงที่เกิดขึ้นภายในครอบครัว กลุ่มตัวอย่างคือ นิสิตมหาวิทยาลัยบูรพาจำนวน 440 คน เครื่องมือวิจัยคือ แบบสอบถาม และสถิติที่ใช้ในการวิเคราะห์ข้อมูล ได้แก่ ร้อยละ ค่าเฉลี่ย ส่วนเบี่ยงเบนมาตรฐาน การทดสอบค่าที และการวิเคราะห์ความแปรปรวนทางเดียว

ผลการวิจัยพบว่า นิสิตมีความคิดเห็นว่าความรุนแรงในผู้หญิงที่เกิดขึ้นภายในครอบครัวนั้นอยู่ในระดับปานกลาง โดยเป็นความรุนแรงด้านวาจา มากที่สุด รองลงมาคือ ด้านร่างกาย และด้านจิตใจ ทั้งนี้ นิสิต

มีความคิดเห็นว่า (1) “ในสังคมปัจจุบัน การที่สามีพูดจาเหยียดหยามเพื่อเป็นการดูถูกเป็นการกระทำที่ไม่เหมาะสม” อยู่ในระดับมาก (2) “ในสังคมปัจจุบัน ท่านมักจะเห็นบุคคลในครอบครัวพูดจาต่อกัน” อยู่ในระดับมาก และ (3) “ในสังคมปัจจุบัน ท่านมักจะเห็นผู้หญิงถูกสามีทำร้ายร่างกายด้วยอาวุธ เช่น ท่อนไม้ ปืน แก้ว เป็นต้น” อยู่ในระดับมาก ผลการเปรียบเทียบความคิดเห็นของนิสิต พบว่า นิสิตที่สังกัดคณะวิชาที่ต่างกัน มีความคิดเห็นต่อความรุนแรงที่เกิดขึ้นภายในครอบครัวแตกต่างกัน อย่างมีนัยสำคัญทางสถิติที่ระดับ 0.05

คำสำคัญ: ความรุนแรงในครอบครัว, ความคิดเห็น, นิสิต

Abstract

This research aims to study the opinions of Burapha University student about domestic violence against women and to compare the opinions of Burapha University student about domestic violence against women. The samples were 440 students, and the research instrument was a questionnaire. The statistic used to analyze the data were percentage, mean, standard deviation, t-test, and One-Way ANOVA.

The results were; the students expressed their opinions that violence against women in the family was at a moderate level. Verbal violence was the highest, followed by physical and mental. The students expressed their opinions as follows: (1) “In today's society, it is inappropriate for a husband to speak abusively as an insult” to a large extent (2) “In today's society, you often see people in family talk and insult each other” at a large level and (3) “In today's society, you often see husbands abuse their wives with weapons such as a log, a gun, a chair” at a large level. When comparing the opinions of students about domestic violence against women, it was found that in personal factors, different faculties received a significantly different level of opinions about domestic violence against women with the statistical level of 0.05.

Keywords: Domestic Violence, Opinion, Student

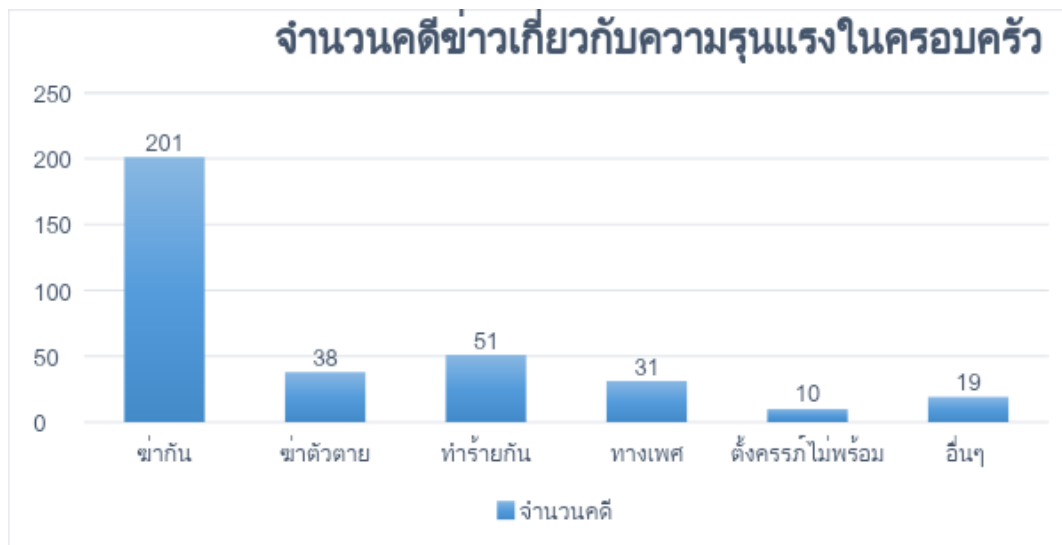
บทนำ

ครอบครัวเป็นสถาบันพื้นฐานแรกที่สุดและมีความสำคัญอย่างยิ่งของสังคม ถ้าเกิดครอบครัวมีปัญหา ก็จะส่งผลกระทบต่อบุคคลในครอบครัว และส่งผลเป็นปัญหาของสังคมได้ เมื่อกล่าวถึงปัญหาในครอบครัวนั้นแล้วไม่ได้เลยที่จะกล่าวถึงปัญหาด้านความรุนแรงในครอบครัว ปัญหาด้านความรุนแรงใน

ครอบครัวเป็นปัญหาที่มีมานานตั้งแต่อดีตจนถึงปัจจุบัน ปัญหาที่น่าสนใจที่เราัมักจะพบเห็นตามข่าวหรือพบเห็นจากบุคคลใกล้ชิดก็คือปัญหาการใช้ความรุนแรงระหว่างคู่รัก ที่ผู้หญิงเป็นฝ่ายถูกระทำไม่ว่าจะเป็นความรุนแรงทางด้านร่างกายหรือความรุนแรงทางด้านจิตใจ ปัญหาเหล่านี้ไม่ใช่เรื่องส่วนตัวแต่เป็นปัญหาที่ส่งผลกระทบต่ออย่างมากต่อบุคคลที่ถูกกระทำ คนรอบข้าง รวมถึงส่งผลกระทบต่อสังคม มีผู้หญิงจำนวนมากที่ถูกทำร้ายร่างกายจากคู่รักที่ขึ้นชื่อว่าสามีหรือคนรักของตนเอง ผลที่เกิดจากการถูกทำร้ายนั้นไม่ใช่เพียงแค่บาดแผลที่พวกเขาได้รับเท่านั้น แต่ยังเป็นจิตใจที่ต้องทนทุกข์ทรมาน หวาดระแวง รวมถึงปัญหาอื่น ๆ ที่ตามมาอีกมากมาย

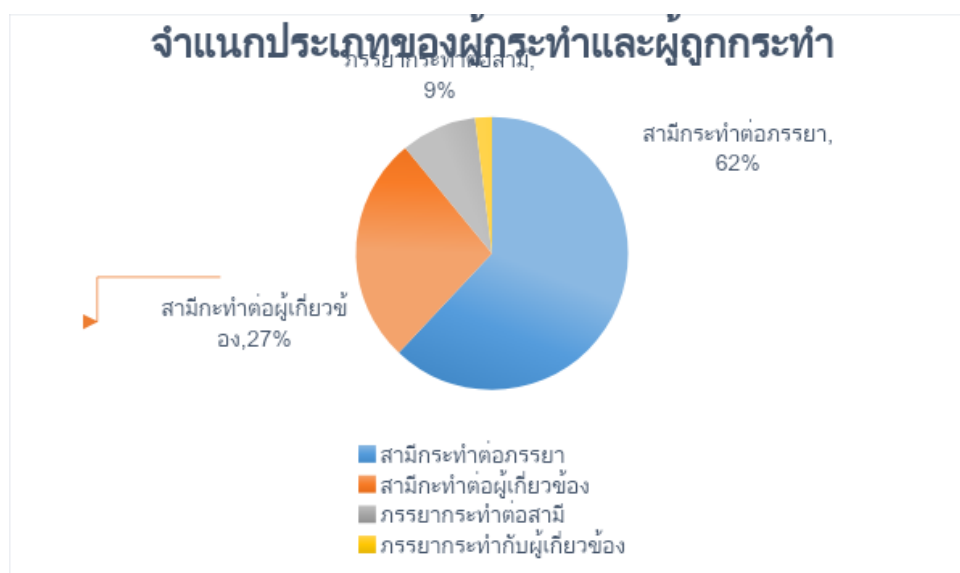
มีการรายงานจากองค์การอนามัยโลก (WHO) ซึ่งได้ค้นพบข้อมูลใหม่ว่าผู้หญิง 1 ใน 3 ประมาณ 736 ล้านคนต้องเผชิญกับความรุนแรงทางร่างกายหรือทางเพศจากคู่รักที่สนิทสนมหรือความรุนแรงทางเพศจากผู้ที่ไม่ใช่คู่ครอง โดย ดร.ทีโดรส อัดฮานอม กีบรีเยซุส (Tedros Adhanom Ghebreyesus) ผู้อำนวยการใหญ่องค์การอนามัยโลกระบุในถ้อยแถลงว่า “ความรุนแรงต่อสตรีพบในทุกประเทศทุกวัฒนธรรม ทำร้ายผู้หญิงหลายล้านคนรวมถึงครอบครัวของพวกเขา” พร้อมทั้งเสริมว่าปัญหานี้ “ยิ่งทรุดหนักจากภาวะโรคระบาดโควิด - 19” ดร.คลอเดีย การ์เซีย - โมรีโน (Claudia Garcia - Moreno) ผู้เขียนร่วมของรายงานกล่าวว่า “ผู้หญิงที่อยู่ในสถานการณ์ความรุนแรงถูกกักขังอยู่ในสถานการณ์เหล่านั้น... จับปล้นทันใดพวกเขาก็กลับโดดเดี่ยวกว่าเดิม และต้องเผชิญหน้ากับคู่ครองที่ใช้ความรุนแรงอยู่ตลอด ” รายงานฉบับดังกล่าวใช้ข้อมูลจากทั่วโลกช่วงปี 2000-2018 (เอสบีเอส นิวส์, 2021)

วันที่ 10 ส.ค.2563 ผู้สื่อข่าวสำนักข่าวอิสราายงานว่า สำนักงานกองทุนสนับสนุนการสร้างเสริมสุขภาพ (สสส.) จัดเสวนา หัวข้อ “แม่ ภาระที่แบกรับและถูกทำร้าย” ภายในงานมีการนำเสนอรายงานวิเคราะห์สถานการณ์ความรุนแรงที่ผู้เป็นแม่ถูกระทำ โดยจริย์ ศรีสวัสดิ์ หัวหน้าฝ่ายส่งเสริมภาคีเครือข่ายมูลนิธิหญิงชายก้าวไกล นำเสนอรายงานการวิเคราะห์ความรุนแรงในครอบครัวที่เกิดขึ้นในช่วงวิกฤติโควิด - 19 จากการรวบรวมข่าวหนังสือพิมพ์ 10 ฉบับ ประกอบด้วย ไทยรัฐ เดลินิวส์ ข่าวสด คมชัดลึก มติชน แนวหน้า ไทยโพสต์ สยามรัฐ กรุงเทพธุรกิจ ผู้จัดการรายวัน ในช่วงเดือนมกราคม-มิถุนายน 2563 พบว่ามีข่าวเกี่ยวกับความรุนแรงในครอบครัว จำนวน 350 ข่าว ในจำนวนนี้มีข่าวที่มีเครื่องเค็มแอลกอฮอล์เป็นปัจจัยกระตุ้น (สำนักข่าวอิสรา, 2563) มีรายละเอียดดังนี้



ภาพที่ 1 จำนวนคดีข่าวเกี่ยวกับความรุนแรงในครอบครัว (สำนักข่าวไทยพีบีเอส, 2563)

การจำแนกประเภทตามความสัมพันธ์ของผู้กระทำและผู้ถูกกระทำ พบกรณีระหว่างสามี-ภรรยา รวมทั้งสิ้น 104 ข่าว จำแนกเป็นสามีกระทำต่อภรรยา 65 ข่าว สามีกระทำต่อผู้ที่เกี่ยวข้อง 28 ข่าว ภรรยากระทำต่อสามี 9 ข่าว ภรรยากระทำกับผู้ที่เกี่ยวข้อง 2 ข่าว ระหว่างพ่อแม่ลูก รวมทั้งสิ้น 46 ข่าว จำแนกเป็นลูกกระทำต่อพ่อแม่ รวม 29 ข่าว จำแนกเป็นลูกฆ่าแม่ 8 ข่าว ลูกฆ่าพ่อ 14 ข่าว ฆ่าพ่อเลี้ยงแม่เลี้ยง 6 ข่าว พยายามฆ่าพ่อแม่ 1 ข่าว พ่อกระทำต่อลูก 10 ข่าว แม่กระทำต่อลูก 7 ข่าว (สำนักข่าวอิศรา, 2563)



ภาพที่ 2 จำแนกประเภทของผู้กระทำและผู้ถูกกระทำข้อมูล ณ เดือนมกราคม - มิถุนายน 2563 (สำนักข่าวไทยพีบีเอส, 2563)

จากข้อมูลข้างต้นแสดงให้เห็นถึงความรุนแรงส่วนใหญ่เป็นฝ่ายผู้หญิงที่ถูกกระทำจากสามีหรือคนรักของตนมากถึง 62% นอกจากนี้ยังมีข้อมูลที่น่าสนใจเพิ่มเติมคือข้อมูลจากศูนย์พึ่งได้พบเด็กและสตรีถูกกระทำ ความรุนแรง ปี 2558 เฉลี่ย 66 รายต่อวัน ปี 2559 เฉลี่ย 55 รายต่อวัน ปี 2560 มีแนวโน้มที่เพิ่มขึ้นส่วนใหญ่ผู้หญิงเป็นผู้ถูกกระทำ และรายงานสถานการณ์ความรุนแรงในครอบครัว ข้อมูลเดือน ส.ค. 2560 พบจังหวัดที่มีการรายงานข้อมูลการช่วยเหลือผู้ถูกกระทำ ความรุนแรงในครอบครัว สูงสุด 10 อันดับ ได้แก่ ชลบุรี กาญจนบุรี น่าน ราชบุรี พัทลุง เชียงใหม่ ชัยภูมิ อุบลราชธานี แพร่ และสุโขทัย

จากข้อมูลสถิติข้างต้นแสดงให้เห็นถึงความรุนแรงที่เกิดขึ้นกับผู้หญิงที่สามารถเกิดขึ้นได้กับทุกประเทศ ทุกวัฒนธรรม และความรุนแรงนั้นมีแนวโน้มเพิ่มขึ้นอีกด้วย ดังนั้น บทควมวิจัยนี้จึงสะท้อนให้เห็นมุมมองของนิสิตนักศึกษาเกี่ยวกับความรุนแรงในครอบครัวที่เกิดขึ้นกับผู้หญิง ซึ่งจักเป็นประโยชน์ต่อหน่วยงานที่เกี่ยวข้องและเป็นประโยชน์ต่อผู้ที่สนใจศึกษาเกี่ยวกับความรุนแรงในครอบครัวต่อไป

วัตถุประสงค์ของการวิจัย

1. เพื่อศึกษาความคิดเห็นของนิสิต มหาวิทยาลัยบูรพา ที่มีต่อความรุนแรงในผู้หญิงที่เกิดขึ้นภายในครอบครัว
2. เพื่อเปรียบเทียบความคิดเห็นของนิสิต มหาวิทยาลัยบูรพา ที่มีต่อความรุนแรงในผู้หญิงที่เกิดขึ้นภายในครอบครัว

ทบทวนวรรณกรรม

แนวคิดเกี่ยวกับความรุนแรงในครอบครัวและความรุนแรงต่อสตรีในครอบครัว

องค์การอนามัยโลก (World Health Organization, 2013) จัดความรุนแรงที่เกิดภายในบริบทครอบครัวว่าเป็นความรุนแรงโดยมีการกระทำต่าง ๆ ที่เป็นการจงใจใช้กำลังหรืออำนาจข่มขู่ต่อคู่ครองและต่อสมาชิกคนอื่น ซึ่งมีผลทำให้บาดเจ็บ กระแทกกระแทกใจ ทำให้มีพัฒนาการที่ผิดปกติ หรือทำให้เสียชีวิต

“ความรุนแรงในครอบครัว” ตามพระราชบัญญัติคุ้มครองผู้ถูกกระทำด้วยความรุนแรงในครอบครัว พ.ศ. 2550 มาตรา 3 หมายความว่า การกระทำใด ๆ โดยมีมุ่งประสงค์ให้เกิดอันตรายแก่ร่างกาย จิตใจ หรือสุขภาพ หรือกระทำโดยเจตนาในลักษณะที่น่าจะก่อให้เกิดอันตรายแก่ร่างกาย จิตใจ หรือสุขภาพของบุคคลในครอบครัว หรือบังคับหรือใช้อำนาจครอบงำผิดคลองธรรมให้บุคคลในครอบครัวต้องกระทำการ ไม่กระทำการ หรือยอมรับการกระทำอย่างหนึ่งอย่างใดโดยมิชอบแต่ไม่รวมถึงการกระทำโดยประมาท (ธีระญา ปราบปราม, 2557)

องค์การสหประชาชาติให้คำนิยาม “ความรุนแรงต่อสตรีในครอบครัว” เป็นครั้งแรกเมื่อปี 2536 ในปญญาสาเกล้าด้วยการจัดความรุนแรงต่อผู้หญิง มาตรา 1 ได้ระบุว่า “ความรุนแรงต่อผู้หญิง หมายถึง

การกระทำใด ๆ ที่เป็นความรุนแรงที่เกิดจากอคติทางเพศ (Gender bias violence) ซึ่งเป็นผลให้เกิดความทุกข์ทรมานทางร่างกาย ทางเพศและทางจิตใจต่อผู้หญิง รวมทั้งการขู่ข่มขู่ คุกคาม กีดกันเสรีภาพทั้งในที่สาธารณะและในชีวิตส่วนตัว” และหมายถึง “ความรุนแรงต่อร่างกาย เพศ และจิตใจ ที่เกิดขึ้นในครอบครัว รวมทั้งการทุบตี การทารุณ กิจกรรมทางเพศต่อเด็กผู้หญิงในบ้าน ความรุนแรงอันมีเหตุจากสันสกอต การข่มขืนโดยคู่สมรส การขลิบอวัยวะเพศของผู้หญิง การปฏิบัติตามประเพณีต่าง ๆ อันเป็นอันตรายต่อผู้หญิง ความรุนแรงที่กระทำต่อ ผู้ที่มีใช้คู่สมรส และความรุนแรงที่เกี่ยวกับการหาประโยชน์จากผู้หญิง”

คณะกรรมการส่งเสริมและประสานงานสตรีแห่งชาติ (2538) ให้ความหมาย “ความรุนแรงในครอบครัว” หมายถึง การทำร้ายกันระหว่างสมาชิกในครอบครัวให้บาดเจ็บทางร่างกาย และข่มขืนจิตใจให้อีกฝ่ายหนึ่งกระทำในสิ่งที่เขาไม่ปรารถนา” ระดับความรุนแรงนั้นต่างกัน ตั้งแต่การทะเลาะได้เถียงกัน การทำร้ายร่างกายด้วยอวัยวะหรืออาวุธ ไปจนถึงการทำลายชีวิต หรือทำลายพัฒนาการทางบุคลิกภาพของบุคคล เช่น การบงการในบทบาทหน้าที่ของสามีภรรยา และหรือบทบาทหน้าที่ของบิดามารดาในการเลี้ยงดูบุตรอย่างเหมาะสม ดังนั้น เมื่อปัญหาความรุนแรงเกิดขึ้นในครอบครัวย่อมมีผลกระทบต่อสมาชิกทุกคน และผลกระทบดังกล่าวก็จะมีผลลัพธ์ที่แตกต่างกันไปตามสถานการณ์ บทบาท ของสมาชิกในครอบครัวนั้น (ภควดี ศรีประเสริฐ, 2548)

“ความรุนแรงต่อสตรีในครอบครัว” (Violence against women in families or domestic violence) หมายถึง การที่ผู้หญิงถูกทำร้าย ถูกข่มขืนหรือฆ่าโดยสามีหรืออดีตสามี ผู้ชายอาจจะเตะ กัด ตบ ชกหรือพยายามบีบคอภรรยาหรือคู่รัก หรืออาจจะเผา ใช้น้ำกรดสาदन้ำ ขี้ฉี่หรือทุบตีด้วยการใช้มือหรือเท้าหรือวัตถุ และอาจจะใช้ของมีคมฟัน แทง หรือยิง ซึ่งทำให้ผู้หญิงบาดเจ็บสาหัส และบางรายถูกฆ่าหรือตายจากการบาดเจ็บนั้น ผู้ชายอาจต้องการทำร้ายสุขภาพจิตของผู้หญิงพอ ๆ กับต้องการทำร้ายด้านร่างกาย หรือต้องการให้ได้รับความอับอาย ความรุนแรงนี้จะเกิดขึ้นเมื่อไรก็ได้โดยไม่มีมีความเกี่ยวข้องกับพฤติกรรมส่วนตัวของผู้หญิงโดยที่อาจจะเกิดอาทิภัยแล้วอาทิภัยเล่าหรือต่อเนื่องเป็นหลาย ๆ ปี (Council on Scientific Affairs, 1992 อ้างถึงใน ศิริวรรณ ไกรสุรพงศ์, 2543)

แนวคิดเกี่ยวกับรูปแบบของความรุนแรงที่เกิดขึ้นกับผู้หญิงในครอบครัว

มีนักวิชาการได้เสนอรูปแบบที่หลากหลาย ดังนี้

วิลาสินี พิพิธกุล และกิตติ กันภัย (2546) กล่าวว่า รูปแบบความรุนแรงที่สามีกระทำต่อภรรยา มี 8 รูปแบบ ได้แก่

(1) การบังคับ และการข่มขู่ (Using coercion and threats) การคุกคาม หรือขู่ว่าจะทำร้ายภรรยาด้วยวิธีการต่าง ๆ เช่น ขู่ว่าจะทอดทิ้ง จะฆ่าตัวตาย จะเล่าเรื่องของภรรยาให้คนอื่นฟังเพื่อเป็นการประจาน

(2) การคุกคาม (Using intimidation) การทำให้ภรรยากลัวโดยการใช้สายตา กิริยาท่าทางขวางป้าข้าวของ ทำลายข้าวของส่วนตัวของภรรยา เอาอาวุธออกมาถือ

(3) การใช้วิธีการให้อยู่ตามลำพัง (Using isolation) การควบคุมการดำเนินชีวิตทุกอย่างทั้งการห้ามไม่ให้ภรรยาทำในสิ่งที่เธออยากทำ หรือบังคับให้ทำในสิ่งที่เธอไม่อยากทำ ห้ามไม่ให้ภรรยาพูดคุยกับบุคคลที่สามที่ไม่พอใจ จำกัดสถานที่ที่จะไปหรือสื่อที่ภรรยาจะอ่านไม่ออกไม่ยอมรับฟังเหตุผลและความต้องการของภรรยา

(4) การบีบคั้นทางอารมณ์ (Using emotion abuse) การทำให้ภรรยาารู้สึกเลวร้าย ทำให้เธอคิดว่าเธอเป็นคนไม่ดี เหยียดหยามภรรยาว่าเป็นคนไม่มีค่า หรือการเรียกชื่อภรรยาที่ทำให้เธอรู้สึกตกต่ำเป็นคนโง่เขลากังวลในความผิดพลาด และรู้สึกว่าตนเองเป็นต้นเหตุแห่งความผิดพลาด

(5) การทำให้ความรุนแรงให้เป็นเรื่องเล็กน้อย (Minimize, denying and blaming) การปฏิเสธความรับผิดชอบ และการกล่าวโทษภรรยา การพยายามทำการทำร้ายเป็นเพียงเรื่องเล็กน้อยไม่รับผิดชอบต่อเหตุการณ์ใด ๆ ที่เกิดขึ้น เมื่อเกิดความขัดแย้งแล้วโทษภรรยาว่า เป็นต้นเหตุแห่งความขัดแย้งนั้น เมื่อมีการทุบตีก็โทษว่าเป็นความผิดของภรรยา ไม่แสดงความวิตกกังวลต่อเหตุการณ์ที่ตนเองเป็นผู้ก่อ

(6) การใช้ลูก ๆ เป็นเครื่องมือ (Using children) การบีบบังคับลูก ๆ เพื่อให้ภรรยาเกิดความไม่สบายใจ กังวลในเรื่องเกี่ยวกับลูก ๆ เช่น บังคับสร้างความกดดันให้กับลูก ใช้ลูกเป็นตัวกลางในการสื่อสารระหว่างตนกับภรรยา ขู่ว่าจะทอดทิ้ง จะทำร้ายหรือจะพาลูกหนีถ้าภรรยาทำให้ไม่พอใจ

(7) การใช้สิทธิพิเศษความเป็นผู้ชาย (Using male privilege) การกำหนดบทบาทของทุกคนในครอบครัว ผูกขาดการตัดสินใจปฏิบัติต่อภรรยาเสมือนทาส เป็นคนรับใช้

(8) การบีบบังคับทางเศรษฐกิจ (Using economic abuse) การกีดกันไม่ให้ภรรยามีโอกาสทำงานนอกบ้านที่มีรายได้ จัดการเกี่ยวกับการใช้จ่ายด้วยตัวเอง ทำให้ภรรยาารู้สึกว่า ต้องพึ่งพาเรื่องเงินจ่ายเงินให้เป็นลักษณะเบี้ยรายวัน หรือต้องให้ภรรยาเอ่ยปากขอทุกครั้งปกปิดไม่ให้ภรรยารู้รายได้ที่แท้จริงของครอบครัว

นอกจากนี้ จูรี วิจิตรวาทการ (2541) กล่าวในการบรรยายเรื่อง ปัญหาความรุนแรงต่อเด็กและสตรี ได้แบ่งประเภทของความรุนแรงของครอบครัวว่า อาจจำแนกได้ออกเป็น 3 ประเภท คือ

(1) การทำร้ายร่างกาย ซึ่งจะมียาการปรากฏให้เห็น เช่น ตะ ค่อย ทุบ ตี ทำร้ายอวัยวะต่าง ๆ ใช้นุหรี่จี้ น้ำร้อนราด ล่ามโซ่ หรืออาจจะทำให้ผู้ถูกกระทำแขนขาหัก หรือฟกช้ำ

(2) การทำร้ายทางเพศ การข่มขืนภรรยาของตนเอง ซึ่งกฎหมายยังไม่ได้ให้ความคุ้มครองกับสตรีที่ถูกสามีข่มขืน

(3) การทำร้ายจิตใจทางวาจา เช่น บังคับขู่เข็ญ คำทอ เหยียดหยาม บังคับให้ออกจากบ้านจำกัดเสรีภาพในด้านต่าง ๆ

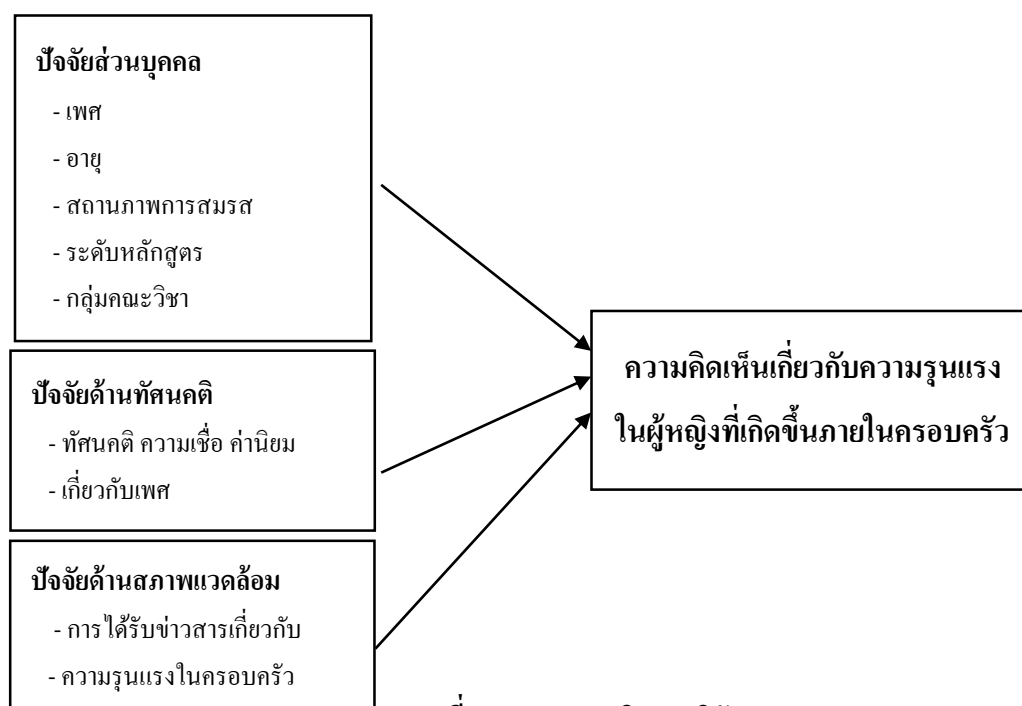
ดังนั้น จะเห็นได้ว่ารูปแบบความรุนแรงในครอบครัวที่ภรรยาถูกกระทำจากสามีนั้นเกิดขึ้นหลายรูปแบบ และไม่ใช่เพียงแต่ความรุนแรงจากการทำร้ายร่างกายเท่านั้น แต่ยังรวมถึงความรุนแรงที่ได้รับ

ทางด้านจิตใจด้วยไม่ว่าจะเป็นการใช้คำพูดขู่เข็ญ การด่าทอด้วยคำหยาบคายต่าง ๆ แม้คำพูดบั่นทอนจิตใจเหล่านี้จะไม่สร้างบาดแผลให้เห็น แต่ก็ส่งผลกระทบต่ออย่างมากต่อจิตใจของผู้ที่เป็นภรรยา

กรอบแนวคิดการวิจัย

การศึกษาเกี่ยวกับความคิดเห็นเกี่ยวกับความรุนแรงในผู้หญิงที่เกิดขึ้นภายในครอบครัวซึ่งเป็นตัวแปรตามของการวิจัยนี้ ผู้วิจัยทำการศึกษาแนวคิดและทฤษฎีเกี่ยวกับความคิดเห็น ประเภทและความหมายของความรุนแรงในครอบครัว รูปแบบและความหมายของความรุนแรงต่อสตรีในครอบครัว ปัจจัยที่มีผลต่อความรุนแรงในครอบครัว และงานวิจัยอื่น ๆ ที่เกี่ยวข้อง

นอกจากนี้ ผู้วิจัยได้ทบทวนงานวิจัยที่เกี่ยวข้อง ทำให้ได้ตัวแปรอิสระดังนี้ ปัจจัยส่วนบุคคล ได้แก่ เพศ (วัลวิสา สิงโตทอง, 2560; จารุมาศ แสงสว่าง, ทองสา บุตรงาม และเขมิกา อารมณ์, 2563) อายุ (วัลวิสา สิงโตทอง, 2560; สุวัฒนา เกิดม่วง และคณะ, 2560) สถานภาพการสมรส (จารุมาศ แสงสว่าง, ทองสา บุตรงาม และเขมิกา อารมณ์, 2563; สุวัฒนา เกิดม่วง และคณะ, 2560) ระดับหลักสูตร (จารุมาศ แสงสว่าง, ทองสา บุตรงาม และเขมิกา อารมณ์, 2563) กลุ่มคณะวิชา (จารุมาศ แสงสว่าง, ทองสา บุตรงาม และเขมิกา อารมณ์, 2563) ปัจจัยด้านทัศนคติ ได้แก่ ทัศนคติ ความเชื่อ ค่านิยม เกี่ยวกับเพศ (จารุมาศ แสงสว่าง, ทองสา บุตรงาม; เขมิกา อารมณ์, 2563; จินตนา วัชรสินธุ์ และคณะ, 2561; นญา พรหมพันธ์, 2560) และปัจจัยด้านสภาพแวดล้อม ได้แก่ การได้รับข่าวสารเกี่ยวกับความรุนแรงในครอบครัว (สุวัฒนา เกิดม่วง และคณะ, 2560; จารุมาศ แสงสว่าง, ทองสา บุตรงาม และเขมิกา อารมณ์, 2563) ดังกรอบแนวคิดข้างล่างนี้



ภาพที่ 3 กรอบแนวคิดการวิจัย

สมมติฐานการวิจัย

1. นิสิตที่มีเพศต่างกัน มีความคิดเห็นต่อความรุนแรงในผู้หญิงที่เกิดขึ้นภายในครอบครัวแตกต่างกัน
2. นิสิตที่มีอายุต่างกัน มีความคิดเห็นต่อความรุนแรงในผู้หญิงที่เกิดขึ้นภายในครอบครัวแตกต่างกัน
3. นิสิตที่มีสถานภาพการสมรสต่างกัน มีความคิดเห็นต่อความรุนแรงในผู้หญิงที่เกิดขึ้นภายในครอบครัวแตกต่างกัน
4. นิสิตที่เรียนระดับหลักสูตรการศึกษาต่างกัน มีความคิดเห็นต่อความรุนแรงในผู้หญิงที่เกิดขึ้นภายในครอบครัวแตกต่างกัน
5. นิสิตที่อยู่กลุ่มคณะวิชาที่ต่างกัน มีความคิดเห็นต่อความรุนแรงในผู้หญิง ที่เกิดขึ้นภายในครอบครัวแตกต่างกัน

วิธีดำเนินการวิจัย

การศึกษานี้ เป็นการวิจัยเชิงปริมาณ (Quantitative Research) กลุ่มตัวอย่างคือ นิสิตมหาวิทยาลัยบูรพา จำนวน 440 คน ซึ่งคำนวณขนาดตัวอย่างจากสูตรยามาเน่ (Yamane, 1973) กำหนดความคลาดเคลื่อนที่ 0.05 และระดับความเชื่อมั่นร้อยละ 95 จากนั้นสุ่มตัวอย่างแบบแบ่งชั้นภูมิ (Stratified random sampling) โดยแบ่งเป็น 3 ชั้นภูมิ ตามวิทยาเขต (บางแสน, จันทบุรี, สระแก้ว) และตามกลุ่มคณะวิชา (ด้านวิทยาศาสตร์สุขภาพ, ด้านวิทยาศาสตร์และเทคโนโลยี, ด้านมนุษยศาสตร์และสังคมศาสตร์) โดยทำการแบ่งตัวอย่างตามสัดส่วน (Proportional to size) จากนั้นทำสุ่มตัวอย่างแบบบังเอิญ (Accidental sampling) จนได้จำนวนครบตามที่กำหนดไว้

เครื่องมือที่ใช้ในการวิจัยคือ แบบสอบถาม จำนวน 1 ชุด ที่ผ่านการตรวจสอบความตรงเชิงเนื้อหา (Content Validity) จากผู้ทรงคุณวุฒิ 3 ท่าน และความเชื่อถือได้ของแบบสอบถาม (Reliability) โดยนำไปทดลองใช้ (tryout) กับตัวอย่าง จำนวน 30 คน และวิเคราะห์ด้วยค่าสัมประสิทธิ์แอลฟา (Cronbach's alpha) โดยแบบสอบถามตอนที่ 2 ทศนคติ ความเชื่อ ค่านิยมเกี่ยวกับเพศ ได้ค่าค่าสัมประสิทธิ์แอลฟา เท่ากับ 0.788 และแบบสอบถามตอนที่ 4 ความคิดเห็นเกี่ยวกับความรุนแรงในผู้หญิงที่เกิดขึ้นภายในครอบครัว ได้ค่าค่าสัมประสิทธิ์แอลฟา เท่ากับ 0.911

แบบสอบถามแบ่งออกเป็น 3 ส่วน ได้แก่ ส่วนที่ 1 ข้อคำถามเกี่ยวกับข้อมูลทั่วไปของผู้ตอบแบบสอบถาม จำนวน 6 ข้อ ได้แก่ เพศ อายุ สถานภาพการสมรส อาชีพ ระดับหลักสูตรที่กำลังศึกษา คณะวิชาที่สังกัด ซึ่งเป็นคำถามแบบมีหลายคำตอบให้เลือก (Multiple choice question)

ส่วนที่ 2 ข้อคำถามเกี่ยวกับทัศนคติ ความเชื่อ ค่านิยมเกี่ยวกับเพศ จำนวน 9 ข้อ แบ่งเป็น ทัศนคติ ความเชื่อ ค่านิยม ทางเพศชาย จำนวน 2 ข้อ (ข้อ 1, 2) ทัศนคติ ความเชื่อ ค่านิยม ทางเพศหญิง จำนวน 3 ข้อ

(ข้อ 3, 4, 5) และ ทศนคติ ความเชื่อ ค่านิยม กลาง/ เท่ากัน/ เสมอกัน จำนวน 4 ข้อ (ข้อ 6, 7, 8, 9) ข้อคำถามเป็นลักษณะแบบวัดประเมินค่า 5 ระดับ (Rating scale) ดังนี้ เห็นด้วยอย่างยิ่ง (5), เห็นด้วย (4), เฉย ๆ (3), ไม่เห็นด้วย (2) และไม่เห็นด้วยอย่างยิ่ง (1)

ส่วนที่ 3 ข้อคำถามเกี่ยวกับแหล่งในการรับข้อมูลข่าวสารเกี่ยวกับความรุนแรงในครอบครัว ลักษณะข้อคำถามเป็นแบบเลือกตอบมากกว่า 1 ข้อ

และ ส่วนที่ 4 ข้อคำถามเกี่ยวกับความคิดเห็นเกี่ยวกับความรุนแรงในผู้หญิงที่เกิดขึ้นภายในครอบครัว จำนวน 20 ข้อ แบ่งเป็น การกระทำความรุนแรงทางด้านร่างกาย จำนวน 6 ข้อ การกระทำ ความรุนแรงทางด้านวาจา จำนวน 6 ข้อ และ การกระทำความรุนแรงทางด้านจิตใจ จำนวน 8 ข้อ ลักษณะคำถามเป็นแบบวัดประเมินค่า 5 ระดับ (Rating Scale) ดังนี้ มากที่สุด (5), มาก (4), ไม่น่าใจ/ ปานกลาง (3), น้อย (2) และ น้อยที่สุด (1)

ทั้งนี้ สถิติที่ใช้ในการวิเคราะห์ข้อมูล ประกอบด้วย สถิติเชิงพรรณนา (Descriptive statistics) ได้แก่ ความถี่ ร้อยละ ค่าเฉลี่ย ค่าเบี่ยงเบนมาตรฐาน และสถิติเชิงอ้างอิง (Inferential statistics) ได้แก่ การทดสอบค่าที (t-test) และการวิเคราะห์ความแปรปรวนทางเดียว (One-Way ANOVA) สำหรับเกณฑ์การแปลผลค่าเฉลี่ย มีดังนี้

ค่าเฉลี่ย 4.21 – 5.00 หมายถึง นิสิตมีความคิดเห็นในระดับมากที่สุด

ค่าเฉลี่ย 3.41 – 4.20 หมายถึง นิสิตมีความคิดเห็นในระดับมาก

ค่าเฉลี่ย 2.61 – 3.40 หมายถึง นิสิตมีความคิดเห็นในระดับปานกลาง

ค่าเฉลี่ย 1.90 – 2.60 หมายถึง นิสิตมีความคิดเห็นในระดับน้อย

ค่าเฉลี่ย 1.00 – 1.80 หมายถึง นิสิตมีความคิดเห็นในระดับน้อยที่สุด

นอกจากนี้ การวิจัยนี้ ได้ผ่านการพิจารณาการวิจัยในมนุษย์ มหาวิทยาลัยบูรพา รหัสโครงการวิจัย G-HU129/2565(E1)

ผลการวิจัย

จากการเก็บรวบรวมข้อมูลผู้ตอบแบบสอบถาม จำนวน 440 คน พบว่า ส่วนใหญ่เป็นเพศหญิง มากกว่าเพศชาย (คิดเป็นร้อยละ 72.25) มีอายุต่ำกว่า 25 ปี (ร้อยละ 89.77) มีสถานภาพโสด (ร้อยละ 98.41) ส่วนใหญ่เป็นนักศึกษา (ร้อยละ 88.64) รองลงมาคือ รับราชการและพนักงานรัฐวิสาหกิจ (ร้อยละ 4.55) และ พนักงานเอกชน (ร้อยละ 3.18) ตามลำดับ

ผู้ตอบแบบสอบถามส่วนใหญ่กำลังศึกษาหลักสูตรปริญญาตรี (ร้อยละ 89.09) รองลงมาคือ หลักสูตรปริญญาโท (ร้อยละ 9.77) และหลักสูตรปริญญาเอก (ร้อยละ 1.14) ตามลำดับ สังกัดกลุ่มคณะวิชา ด้านมนุษยศาสตร์และสังคมศาสตร์ (ร้อยละ 54.77) กลุ่มคณะวิชาด้านวิทยาศาสตร์และเทคโนโลยี (ร้อยละ 27.50) และกลุ่มคณะวิชาด้านวิทยาศาสตร์สุขภาพ (ร้อยละ 17.73)

ผลการศึกษาทัศนคติ ความเชื่อ ค่านิยมเกี่ยวกับเพศ พบว่า นิสิตส่วนใหญ่มีทัศนคติ ความเชื่อ ค่านิยม ที่เป็นกลาง/ เท่ากัน/ เสมอกัน โดยสามอันดับแรก ได้แก่ “ผู้หญิงสามารถที่จะออกไปทำงานนอกบ้านในฐานะผู้หาเลี้ยงได้เช่นเดียวกับผู้ชาย” และ “ผู้ชายสามารถที่จะทำงานของผู้หญิงได้เช่นกัน เช่น ชักผ้า รีดผ้า กวาดบ้าน ล้างจาน เป็นต้น” (\bar{X} = 4.73 เท่ากัน) รองลงมาคือ “ผู้หญิงมีความเสมอภาคทางอำนาจเท่าเทียมผู้ชาย” (\bar{X} = 4.71) ดังตารางที่ 1

ตารางที่ 1 ค่าเฉลี่ย ส่วนเบี่ยงเบนมาตรฐาน แปลผล และอันดับ ของทัศนคติ ความเชื่อ ค่านิยมเกี่ยวกับเพศ

ทัศนคติ ความเชื่อ ค่านิยมเกี่ยวกับเพศ	\bar{X}	SD	แปลผล	อันดับ
1. เพศชายเป็นเพศที่เหนือกว่าผู้หญิงในด้านร่างกาย	3.45	1.20	มาก	5
2. บทบาทหน้าที่เพศชายสามารถมีพฤติกรรมทางเพศได้โดยเสรีต่างจากผู้หญิง	2.37	1.26	น้อย	8
3. เพศหญิงเป็นเพศที่อ่อนแอ ด้วยรูปร่างและสรีระ	2.75	1.28	ปานกลาง	6
4. เพศหญิงถูกกำหนดให้มีบทบาทและหน้าที่ที่เหมาะสมกับร่างกาย เช่น ดูแลเลี้ยงลูกอยู่ที่บ้าน	2.09	1.14	น้อย	9
5. สังคมมองว่าผู้หญิงต้องปฏิบัติตัวอยู่ภายใต้ประเพณี จารีต ต่าง ๆ จึงจะเหมาะสม	2.45	1.38	น้อย	7
6. ผู้หญิงสามารถที่จะออกไปทำงานนอกบ้านในฐานะผู้หาเลี้ยงได้เช่นเดียวกับผู้ชาย	4.73	0.62	มากที่สุด	1
7. ผู้ชายสามารถที่จะทำงานของผู้หญิงได้เช่นกัน เช่น ชักผ้า รีดผ้า กวาดบ้าน ล้างจาน เป็นต้น	4.73	0.67	มากที่สุด	1
8. ผู้หญิงสามารถที่จะทำงานของผู้ชายได้ เช่น ซ่อมรถ ประกอบตู้ ทาสีบ้าน เป็นต้น	4.41	0.80	มากที่สุด	4
9. ผู้หญิงมีความเสมอภาคทางอำนาจเท่าเทียมผู้ชาย	4.71	0.68	มากที่สุด	3

ผลการศึกษเกี่ยวกับแหล่งที่ได้รับข้อมูลข่าวสารเกี่ยวกับความรุนแรงในครอบครัว อาทิเช่น จากโทรทัศน์ สื่อทางอินเทอร์เน็ต หนังสือพิมพ์ และแหล่งอื่น ๆ ซึ่งสามารถตอบได้มากกว่า 1 ข้อนั้น พบว่า นิสิตได้รับข้อมูลข่าวสารจากโทรทัศน์ผ่านรายการข่าว (ร้อยละ 97.27) มากเป็นอันดับแรก รองลงมาคือ ได้รับข้อมูลข่าวสารจากโทรทัศน์ผ่านละคร/ ภาพยนตร์ (ร้อยละ 76.14) และ ได้รับจากแหล่งสื่อทางอินเทอร์เน็ตคือ Tiktok (ร้อยละ 60.45) ตามลำดับ

ผลการศึกษาความคิดเห็นของนิสิตเกี่ยวกับความรุนแรงในผู้หญิงที่เกิดขึ้นภายในครอบครัว
แบ่งการกระทำความรุนแรงออกเป็น 3 ประเภท ได้แก่ ด้านร่างกาย ด้านวาจา และด้านจิตใจ พบว่า นิสิตมีความคิดเห็นว่า ความรุนแรงในผู้หญิงที่เกิดขึ้นภายในครอบครัวนั้น เป็นการกระทำความรุนแรงด้านวาจามากที่สุด ($\bar{X} = 3.07, SD = 0.93$) รองลงมาคือ ด้านร่างกาย ($\bar{X} = 2.83, SD = 0.76$) และ ด้านจิตใจ ($\bar{X} = 2.79, SD = 0.99$) ตามลำดับ โดยทั้งสามประเภทอยู่ในระดับปานกลาง ทั้งหมด สำหรับรายละเอียดแต่ละประเภทมีดังต่อไปนี้

ตารางที่ 2 ค่าเฉลี่ย ส่วนเบี่ยงเบนมาตรฐาน แปลผล และอันดับ ของความคิดเห็นเกี่ยวกับการกระทำ ความรุนแรงในผู้หญิงที่เกิดขึ้นในครอบครัว จำแนกตามความรุนแรงทางด้านร่างกาย ด้านวาจา และด้าน จิตใจ

ความคิดเห็น	\bar{X}	SD	แปลผล	อันดับ
ก. การกระทำความรุนแรงทางด้านร่างกาย				
1. ในสังคมปัจจุบัน ท่านมักจะเห็นการตีบุตรหลาน หรือคนในครอบครัว	3.35	1.16	ปานกลาง	4
2. ในสังคมปัจจุบัน ท่านมักจะเห็นการบังคับคนใน ครอบครัวให้ทำบางอย่างที่ไม่เต็มใจด้วยการ ตบ หรือ ตี	3.37	1.25	ปานกลาง	3
3. ในสังคมปัจจุบัน เมื่อเกิดการทะเลาะกัน ท่านมักจะ เห็นสามีตบตีภรรยา	3.43	1.25	มาก	2
4. ในสังคมปัจจุบัน การที่สามีข่มขืนภรรยาเป็นสิ่งที่ สามารถกระทำได้	1.71	1.15	น้อยที่สุด	5
5. กฎหมายควรให้ความคุ้มครองกับสตรีที่ถูกสามี ข่มขืน	1.47	0.96	น้อยที่สุด	6
6. ในสังคมปัจจุบัน ท่านมักจะเห็นผู้หญิงถูกสามี ทำร้ายร่างกายด้วยอาวุธ เช่น ท่อนไม้ ปืน แก้ว เป็นต้น	3.63	1.26	มาก	1
รวม	2.83	0.76	ปานกลาง	
ข. การกระทำความรุนแรงทางด้านวาจา				
1. ในสังคมปัจจุบัน ท่านมักจะเห็นบุคคลในครอบครัว พูดยาตำทอกัน	3.69	1.19	มาก	2

ความคิดเห็น	\bar{X}	SD	แปลผล	อันดับ
2. ในสังคมปัจจุบัน ผู้เป็นสามีสามารถใช้คำพูดข่มขู่เพื่อให้ผู้เป็นภรรยาทำตามที่ตนเองต้องการได้	2.36	1.47	น้อย	5
3. ในสังคมปัจจุบัน การพูดประจานผู้เป็นภรรยาเพื่อให้อับอายเป็นสิ่งที่สามีกระทำได้	1.79	1.24	น้อยที่สุด	6
4. ในสังคมปัจจุบัน ท่านมักจะเห็นสามีพูดข่มขู่ผู้เป็นภรรยาว่าจะทอดทิ้งหากทำให้รู้สึกไม่พอใจ	3.09	1.38	ปานกลาง	4
5. ในสังคมปัจจุบัน ท่านมักจะเห็นการพูดจาดูค่าบุคคลในครอบครัวต่อหน้าคนอื่น	3.33	1.35	ปานกลาง	3
6. ในสังคมปัจจุบัน การที่สามีพูดจาเหยียดหยามเพื่อเป็นการดูถูกเป็นการกระทำที่ไม่เหมาะสม	4.15	1.32	มาก	1
รวม	3.07	0.93	ปานกลาง	
ค. การกระทำความรุนแรงทางด้านจิตใจ				
1. ในสังคมปัจจุบัน ท่านมักจะเห็นผู้ที่ป็นสามีทำให้ภรรยากลัวโดยการใส่สายตามอง	3.32	1.23	ปานกลาง	1
2. ในสังคมปัจจุบัน การขว้างปาข้าวของหรือทำลายข้าวของส่วนตัวของภรรยาเพื่อให้รู้สึกกลัวเป็นสิ่งที่สามารถทำได้	2.02	1.34	น้อย	8
3. ในสังคมปัจจุบัน ท่านมักจะเห็นสามีเอาอาวุธออกมาถือเพื่อให้ภรรยาทำในสิ่งที่อยากให้ทำ	2.88	1.31	ปานกลาง	4
4. ในสังคมปัจจุบัน การห้ามไม่ให้ภรรยาพูดคุยกับบุคคลที่สามีไม่พอใจ เป็นสิทธิของผู้ที่เป็นสามีสามารถกระทำได้	2.05	1.28	น้อย	7
5. ในสังคมปัจจุบัน ภรรยาจะถูกจำกัดสถานที่ที่ภรรยาจะไปได้	2.70	1.33	ปานกลาง	6
6. ในสังคมปัจจุบัน ท่านมักจะเห็นภรรยาถูกทำร้ายจิตใจจากการพูดจาเหยียดหยามภรรยาว่าเป็นคนไม่มีค่า เช่น เรียกภรรยาว่าโง่งเงา	3.23	1.41	ปานกลาง	3
7. ในสังคมปัจจุบัน ท่านมักจะเห็นภรรยาู้สึกเจ็บช้ำจากการถูกสามีขู่ว่าจะทอดทิ้ง จะทำร้าย หรือจะพาลูกหนี ถ้าภรรยาทำให้ไม่พอใจ	3.32	1.38	ปานกลาง	1

ความคิดเห็น	\bar{X}	SD	แปลผล	อันดับ
8. ในสังคมปัจจุบัน ท่านมักจะเห็นภรรยาต้องพึ่งพาเรื่องเงินจากสามี เช่น ให้เป็นลักษณะเบี้ยรายวัน หรือต้องให้ภรรยาเอ่ยปากขอทุกครั้ง	2.83	1.36	ปานกลาง	5
รวม	2.79	0.99	ปานกลาง	

นอกจากนี้ ผลการทดสอบสมมติฐานการวิจัย พบว่า ขอมรับสมมติฐานการวิจัยเพียง 1 ข้อคือนิสิตที่สังกัดกลุ่มคณะวิชาต่างกัน มีความคิดเห็นต่อความรุนแรงในผู้หญิง ที่เกิดขึ้นภายในครอบครัวแตกต่างกัน ดังตารางที่ 3 นอกนั้นปฏิเสธสมมติฐานการวิจัย

ตารางที่ 3 การเปรียบเทียบระดับความคิดเห็นต่อความรุนแรงในผู้หญิง ที่เกิดขึ้นภายในครอบครัวระหว่าง นิสิตที่สังกัดกลุ่มคณะวิชาต่างกัน

กลุ่มคณะวิชา	จำนวน	\bar{X}	S.D.	F	Sig.
ด้านมนุษยศาสตร์และสังคมศาสตร์	241	2.98	0.76	3.758	0.024*
ด้านวิทยาศาสตร์สุขภาพ	78	2.70	0.85		
ด้านวิทยาศาสตร์และเทคโนโลยี	121	2.86	0.82		

*p < .05

จากตารางที่ 3 ข้างต้นพบว่า นิสิตที่สังกัดกลุ่มคณะวิชาต่างกัน มีความคิดเห็นเกี่ยวกับความรุนแรงในผู้หญิงที่เกิดขึ้นภายในครอบครัวแตกต่างกัน อย่างมีนัยสำคัญทางสถิติที่ระดับ 0.05 และเมื่อเปรียบเทียบรายคู่ (Post-hoc) พบว่า มีความแตกต่างกัน 1 คู่ คือ นิสิตที่สังกัดกลุ่มคณะวิชาทางด้านมนุษยศาสตร์และสังคมศาสตร์กับกลุ่มคณะวิชาทางด้านวิทยาศาสตร์สุขภาพ มีความคิดเห็นเกี่ยวกับความรุนแรงในผู้หญิงที่เกิดขึ้นภายในครอบครัวแตกต่างกัน อย่างมีนัยสำคัญทางสถิติที่ระดับ 0.05

อภิปรายผลและข้อเสนอแนะการวิจัย

1. จากผลการวิจัย พบว่า นิสิตมีความคิดเห็นเกี่ยวกับความรุนแรงในผู้หญิงที่เกิดขึ้นภายในครอบครัว ด้านร่างกาย โดยภาพรวมอยู่ในระดับปานกลาง และเมื่อพิจารณาเป็นรายข้อ พบว่า นิสิตมีความคิดเห็นว่า “ในสังคมปัจจุบัน ท่านมักจะเห็นผู้หญิงถูกสามีทำร้ายร่างกายด้วยอาวุธ เช่น ท่อนไม้ ปืน แก้ว เป็นต้น” ในระดับมาก เป็นอันดับแรก รองลงมาคือ “ในสังคมปัจจุบัน เมื่อเกิดการทะเลาะกัน ท่านมักจะ

เห็นสามิตบติภรรยา” ในระดับมาก และ “ในสังคมปัจจุบัน ท่านมักจะเห็นการบังคับคนในครอบครัวให้ทำบางอย่างที่ไม่เต็มใจด้วยการ ตบ หรือตี” ในระดับปานกลาง ตามลำดับ ซึ่งสอดคล้องกับงานวิจัยของ ปิพิญา สุนทรพิทักษ์ (2562) ที่ได้ศึกษาเรื่อง ประสบการณ์ของสตรีที่ผ่านพ้นปัญหาความรุนแรงในครอบครัว กรณีศึกษามูลนิธิหญิงชายก้าวไกล ผลการศึกษาพบว่า ประสบการณ์ความรุนแรงในครอบครัวที่ผู้หญิงเคยเผชิญมา คือ ความรุนแรงด้านร่างกายและความรุนแรงด้านจิตใจ ผู้หญิงถูกสามีกระทำความรุนแรงทางร่างกาย โดยการใช้อวัยวะของเขา ใช้เครื่องมือต่าง ๆ เช่น มีด ไม้ เข็มขัด ไม้แขวนเสื้อ เหล็ก บุหรี่จี้ตามตัว เพื่อทำร้ายร่างกายของผู้หญิง

2. จากผลการวิจัย พบว่า นิสิตมีความคิดเห็นเกี่ยวกับความรุนแรงในผู้หญิงที่เกิดขึ้นภายในครอบครัว ด้านวาจา โดยภาพรวมอยู่ในระดับปานกลาง และเมื่อพิจารณาเป็นรายข้อ พบว่า นิสิตมีความคิดเห็นว่า “ในสังคมปัจจุบัน การที่สามีพูดจาเหยียดหยามเพื่อเป็นการดูถูกเป็นการกระทำที่ไม่เหมาะสม” ในระดับมาก เป็นอันดับแรก รองลงมาคือ “ในสังคมปัจจุบัน ท่านมักจะเห็นบุคคลในครอบครัวพูดจาตำหนิกัน” ในระดับมาก และ “ในสังคมปัจจุบัน ท่านมักจะเห็นการพูดจาดูว่าบุคคลในครอบครัวต่อหน้าคนอื่น” ในระดับปานกลาง ตามลำดับ ซึ่งสอดคล้องกับงานวิจัยของ จินตนา วัชรสินธุ์ และคณะ (2561) ที่ได้ศึกษาเรื่อง ปัจจัยที่มีความสัมพันธ์กับความรุนแรงในครอบครัวของเด็กวัยเรียน ผลการวิจัยพบว่า ปัจจัยด้านประวัติความรุนแรงในครอบครัวด้านวาจา ประวัติการทะเลาะวิวาทในครอบครัว และความเครียดของการเป็นบิดามารดา มีความสัมพันธ์ทางบวกในระดับต่ำกับความรุนแรงในครอบครัวของเด็กวัยเรียนอย่างมีนัยสำคัญทางสถิติ ($r=.19, p<.01$; $r=.23, p<.05$ และ $r=.19, p<.01$ ตามลำดับ) และสอดคล้องกับงานวิจัยของ นิรมล บางพระ (2560) ที่ได้ทำการศึกษาเรื่องความรุนแรงต่อสตรีในละครโทรทัศน์ที่ส่งผลต่อพฤติกรรมความรุนแรงของเพศชายในเขตกรุงเทพมหานคร โดยมีวัตถุประสงค์เพื่อศึกษาความรุนแรงต่อสตรีในละครโทรทัศน์ที่ส่งผลต่อพฤติกรรมความรุนแรงของเพศชาย และทดสอบตัวชี้วัดความรุนแรงต่อสตรีในรายการละครโทรทัศน์ทั้งด้านคุณลักษณะและระดับความรุนแรงต่อสตรีในรายการละครโทรทัศน์ การวิจัยนี้เป็น การวิจัยเชิงปริมาณ โดยวิธีการสำรวจ กลุ่มตัวอย่าง คือ ชายไทยที่มีอายุระหว่าง 12 ถึง 60 ปี จำนวน 400 คน ผลการวิจัยพบว่า เพศชายร้อยละ 15 เคยแสดงพฤติกรรมความรุนแรงต่อสตรีเลียนแบบเหมือนในละครโทรทัศน์ พบว่า โดยลักษณะของพฤติกรรมของเพศชาย คือ การใช้ภาษาที่รุนแรงเกินไปโดยพูดเลียนแบบในละครโทรทัศน์ คำว่า คำทอ ทำให้เสียใจ คำพูดที่ใช้ค่อนข้างรุนแรงแม้จะทำไปเพราะอารมณ์ชั่ววูบ ใช้คำพูดหยาบคายกับสตรีคล้ายในละครเหมือนเนื้อหาที่รับชม

3. จากผลการวิจัย พบว่า นิสิตมีความคิดเห็นเกี่ยวกับความรุนแรงในผู้หญิงที่เกิดขึ้นภายในครอบครัว ด้านจิตใจ โดยภาพรวมอยู่ในระดับปานกลาง และเมื่อพิจารณาเป็นรายข้อ พบว่า นิสิตมีความคิดเห็นว่า “ในสังคมปัจจุบัน ท่านมักจะเห็นผู้ที่ป็นสามีทำให้ภรรยากลัวโดยการใช้สายตามอง” ในระดับปานกลาง เป็นอันดับแรก รองลงมาคือ “ในสังคมปัจจุบัน ท่านมักจะเห็นภรรยารู้สึกเจ็บช้ำจากการถูกสามีขู่ว่าจะทอดทิ้ง จะทำร้าย หรือจะพาลูกหนี ถ้าภรรยาทำให้ไม่พอใจ” ในระดับปานกลาง และ “ในสังคม

ปัจจุบัน ท่านมักจะเห็นภรรยาถูกทำร้ายจิตใจจากการพูดจาเหยียดหยามภรรยาว่าเป็นคนไม่มีค่า เช่น เรียกภรรยาว่า “โง่เง่า” ในระดับปานกลาง ตามลำดับ ซึ่งสอดคล้องกับงานวิจัยของ ปพิชญา สุนทรพิทักษ์ (2562) ที่ผลการศึกษาพบว่า ความรุนแรงด้านจิตใจที่ผู้หญิงได้รับ ทำให้ผู้หญิงต้องเผชิญกับความหวาดกลัว รู้สึกเศร้า เสียใจ ที่สามีกระทำความรุนแรงต่อเธอ และในกรณีที่สามีของเธอออกไปมีผู้หญิงคนอื่นก็ได้สร้างบาดแผลต่อจิตใจของเธอด้วยเช่นเดียวกัน

4. จากผลการทดสอบสมมติฐานการวิจัย พบว่า นิสิตที่สังกัดกลุ่มคณะวิชาต่างกัน มีความคิดเห็นต่อความรุนแรงในผู้หญิง ที่เกิดขึ้นภายในครอบครัวแตกต่างกัน อย่างมีนัยสำคัญทางสถิติที่ระดับ 0.05 ซึ่งสอดคล้องกับผลการศึกษาของ จารุมาศ แสงสว่าง, ทองสา บุตรงาม และเขมิกา อารมณ (2563) ที่ศึกษาเรื่อง การศึกษาทัศนคติของประชาชนที่มีต่อการใช้ความรุนแรงต่อเด็กและสตรีในเขตเทศบาลเมืองบุรีรัมย์ พบว่า ประชาชนที่มีระดับการศึกษาต่างกัน มีทัศนคติต่อการใช้ความรุนแรงต่อเด็กและสตรีด้านสาเหตุความรุนแรง แตกต่างกันอย่างมีนัยสำคัญทางสถิติที่ระดับ 0.05 ในขณะที่ผลการศึกษาพบว่า นิสิตที่มีเพศอายุ สถานภาพการสมรส และระดับหลักสูตรต่างกัน มีความคิดเห็นต่อความรุนแรงในผู้หญิง ที่เกิดขึ้นภายในครอบครัวไม่แตกต่างกันนั้น ไม่สอดคล้องกับผลการศึกษาของ วลวิสา สิงโตทอง (2560) ที่ศึกษาเรื่อง การมีส่วนร่วมของประชาชนในการจัดการปัญหาความรุนแรงในครอบครัว ในเขตพื้นที่อำเภอบ้านบึง จังหวัดชลบุรี พบว่า ประชาชนที่มีเพศ อายุ ต่างกัน มีส่วนร่วมในการจัดการปัญหาความรุนแรงในครอบครัว แตกต่างกัน แต่สอดคล้องในประเด็นที่พบว่า ประชาชนที่มีสถานภาพการสมรส ระดับการศึกษา อาชีพ ต่างกัน มีส่วนร่วมในการจัดการปัญหาความรุนแรงในครอบครัวไม่แตกต่างกัน อีกทั้ง ไม่สอดคล้องกับงานวิจัยของ จารุมาศ แสงสว่าง, ทองสา บุตรงาม และเขมิกา อารมณ (2563) ที่พบว่า ประชาชนที่มีอายุต่างกัน มีทัศนคติต่อการใช้ความรุนแรงต่อเด็กและสตรีด้านสาเหตุความรุนแรง แตกต่างกันอย่างมีนัยสำคัญทางสถิติที่ระดับ 0.05 และงานวิจัยของ สุวัฒนา เกิดม่วง และคณะ (2560) ที่ศึกษาเรื่อง การได้รับความรุนแรงในครอบครัวของเด็กหญิงและสตรีจังหวัดสุพรรณบุรี พบว่า การได้รับความรุนแรงทางร่างกาย มีแนวโน้มเพิ่มสูงขึ้นในแต่ละปี สำหรับความรุนแรงทางเพศนั้นมีแนวโน้มลดลงมาเรื่อย ๆ ตั้งแต่ปี พ.ศ. 2557 จนถึงปี พ.ศ. 2559 ส่วนการได้รับความรุนแรงทางจิตใจมีแนวโน้มเพิ่มขึ้นเล็กน้อยในแต่ละปี แต่มีแนวโน้มลดลงในปี พ.ศ. 2559

จากผลการศึกษาสามารถนำมาเสนอแนะได้ดังนี้

1. หน่วยงานต่าง ๆ ที่เกี่ยวข้อง อาทิเช่น สถาบันการศึกษา สำนักงานกองทุนสนับสนุนการสร้างเสริมสุขภาพ องค์กรสื่อสารมวลชน เป็นต้น ควรสร้างความรู้ความเข้าใจเกี่ยวกับความรุนแรงในผู้หญิงที่เกิดขึ้นภายในครอบครัว ที่สะท้อนมาจากพฤติกรรมทั่วไปที่พบเห็นในสังคม รวมถึงความตระหนักต่อภัยและผลกระทบที่เกิดขึ้นในสังคม

2. หน่วยงานที่เกี่ยวข้อง อาทิเช่น สถาบันการศึกษา สำนักงานกองทุนสนับสนุนการสร้างเสริมสุขภาพ องค์กรสื่อสารมวลชน เป็นต้น ควรรณรงค์รณรงค์ใช้ความรุนแรงในผู้หญิงที่เกิดขึ้นภายใน

ครอบครัว ผ่านทางสื่อต่าง ๆ เช่น เว็บไซต์ โซเชียลมีเดีย แผ่นพับ โปสเตอร์ โฆษณา ฯลฯ เพื่อให้เกิดการตระหนักรู้ถึงการใช้ความรุนแรง

3. หน่วยงานที่เกี่ยวข้องสื่อสารมวลชน ได้แก่ หนังสือพิมพ์ วิทยุโทรทัศน์ อินเทอร์เน็ต เป็นต้น ควรประชาสัมพันธ์ช่องทางการติดต่อในการแจ้งเหตุที่เกี่ยวข้องกับความรุนแรง ให้ประชาชนได้ทราบ เพื่อช่วยเหลือผู้ที่ตกอยู่ในเหตุการณ์ความรุนแรง

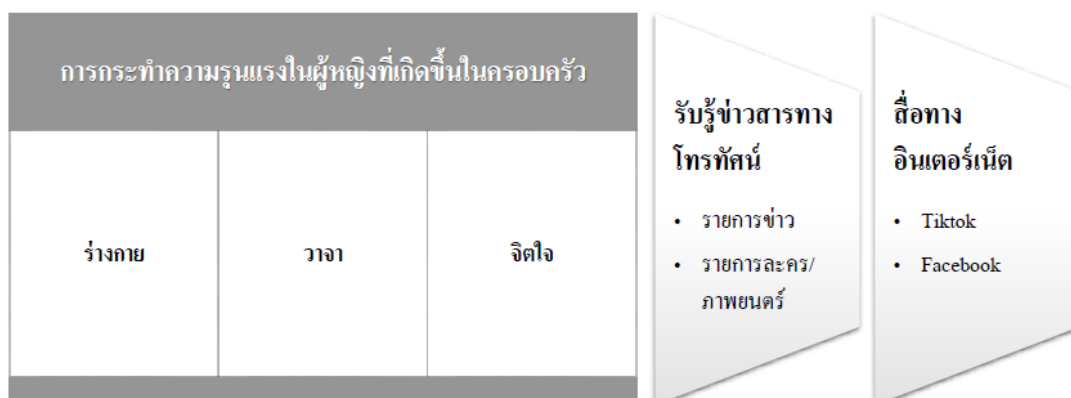
สำหรับข้อเสนอแนะในการศึกษาครั้งต่อไป มีดังนี้

1. ควรเปลี่ยนกลุ่มศึกษา เช่น ข้าราชการและพนักงานของหน่วยงานภาครัฐ พนักงานเอกชน เป็นต้น เพื่อทราบถึงแนวคิดของผู้คนในสังคมที่หลากหลายมากยิ่งขึ้น นำไปสู่การสร้างความตระหนักรู้ภัยจากการใช้ความรุนแรงในครอบครัว และค้นหาแนวทางในการรณรงค์สร้างความตระหนักรู้ในเรื่องความรุนแรงในผู้หญิงที่เกิดขึ้นภายในครอบครัวต่อไปในอนาคต

2. ควรใช้วิธีการวิจัยเชิงคุณภาพเพื่อให้ได้ข้อมูลเชิงลึก เช่น สัมภาษณ์เชิงลึกในสตรีที่ได้รับการกระทำความรุนแรงในครอบครัว เพื่อทราบถึงปัจจัยสาเหตุและผลกระทบจากการใช้ความรุนแรงในครอบครัว

องค์ความรู้ใหม่ที่ได้จากการวิจัย

ผลการศึกษาครั้งนี้ ทำให้ได้รับองค์ความรู้ใหม่คือ การสร้างความเข้าใจความหมายของ “ความรุนแรงในผู้หญิงที่เกิดขึ้นในครอบครัว” อย่างถูกต้องว่ามีความหมายครอบคลุมถึงการกระทำ ความรุนแรงด้านร่างกาย ด้านวาจา และด้านจิตใจ โดยช่องทางการให้ความรู้ความเข้าใจที่ถูกต้องนั้น สามารถสื่อสารทางโทรทัศน์ผ่านรูปแบบรายการข่าว ละคร ภาพยนตร์ และสื่อทางอินเทอร์เน็ต ได้แก่ Tiktok และ Facebook ทั้งนี้ เพื่อเป็นการส่งเสริมการตระหนักรู้และร่วมกันสร้างสังคมให้อยู่ร่วมกันอย่างสงบสุข สรุปได้ดังแผนภาพ



รายการอ้างอิง

- จารุมาศ แสงสว่าง, ทองสา บุตรงาม และเขมิกา อารมณ. (2563). การศึกษาทัศนคติของประชาชนที่มีต่อการใช้ความรุนแรงต่อเด็กและสตรีในเขตเทศบาลเมืองบุรีรัมย์. ใน *การประชุมวิชาการระดับชาติ “ราชชมงคลสุรินทร์ ครั้งที่ 11” “วิจัยและนวัตกรรมวิถีใหม่”*. ณ มหาวิทยาลัยเทคโนโลยีราชมงคลอีสาน วิทยาเขตสุรินทร์.
- จินตนา วัชรสินธุ์ และคณะ. (2561). ปัจจัยที่มีความสัมพันธ์กับความรุนแรงในครอบครัวของเด็กวัยเรียน. *วารสารเครือข่ายวิทยาลัยพยาบาลและการสาธารณสุขภาคใต้*, 5(2), 189-200.
- จรี วิจิตรวาทการ. (2541). *ปัญหาความรุนแรงต่อเด็ก และสตรี*. กรุงเทพฯ: กระทรวงการพัฒนาสังคมและความมั่นคงของมนุษย์.
- ธีระญา ปราบปราม. (2557). ความรุนแรงในครอบครัววิถีชีวิตส่วนตัววิถีชีวิตที่รัฐต้องเหลียวแล. *วารสารวไลยอลงกรณ์ปริทัศน์*, 4(1), 173-186.
- นญา พรหมหันธ์. (2560). *ทายาทความรุนแรง : แนวคิดการประกอบสร้างทางสังคมต่อการจัดการประสบการณ์ความรุนแรง*. กรุงเทพฯ: คณะรัฐศาสตร์, จุฬาลงกรณ์มหาวิทยาลัย.
- นิรมล บางพระ. (2560). *รายงานวิจัยความรุนแรงต่อสตรีในละครโทรทัศน์ที่ส่งผลต่อพฤติกรรมความรุนแรงของเพศชายในเขตกรุงเทพมหานคร*. กรุงเทพฯ: มหาวิทยาลัยราชภัฏธนบุรี.
- สำนักข่าวไทยพีบีเอส. (2563). *เปิดสถิติความรุนแรงในครอบครัว “แม่ - เมีย” ถูกทำร้ายสูงขึ้น. วันที่ค้นข้อมูล 22 กรกฎาคม 2566, เข้าถึงได้จาก: <https://news.thaipbs.or.th/content/295351>*
- ปพิชญา สุนทรพิทักษ์. (2562). *ประสบการณ์ของสตรีที่ผ่านพ้นปัญหาความรุนแรงในครอบครัว กรณีศึกษา มูลนิธิหญิงชายก้าวไกล, หลักสูตรสังคมสงเคราะห์ศาสตรมหาบัณฑิต, มหาวิทยาลัยธรรมศาสตร์*.
- ภควดี ศรีประเสริฐ. (2548). *ความรุนแรงในครอบครัว: กรณีการถูกทำร้ายของภรรยา*. กรุงเทพฯ: มหาวิทยาลัยเกษตรศาสตร์.
- วัลวิสา สิงโตทอง. (2560). *การมีส่วนร่วมของประชาชนในการจัดการปัญหาความรุนแรงในครอบครัว ในเขตพื้นที่อำเภอบ้านบึง จังหวัดชลบุรี*. ชลบุรี: มหาวิทยาลัยบูรพา.
- วิลาสินี พิพิธกุล และกิตติ กันภัย. (2546). *เพศและการสื่อสารในสังคมไทย*. กรุงเทพฯ: จุฬาลงกรณ์มหาวิทยาลัย.
- ศิริวรรณ ไกรสุรพงศ์. (2543). *ความรุนแรงต่อผู้หญิง. ใน เอกสารประกอบการสัมมนาของมูลนิธิเพื่อนหญิง ณ บ้านริมอ่าว สมุทรสาคร. ในวันที่ 26-27 พฤษภาคม พ.ศ. 2544*.
- สืบจังหวัดติดอันดับรุนแรงในครอบครัว รุกสร้างภูมิคุ้มกันปรับทัศนคติ. (2560). วันที่ค้นข้อมูล 22 กรกฎาคม 2566, เข้าถึงได้จาก <https://www.thairath.co.th/news/society/1125304>

สุวัฒนา เกิดม่วง และคณะ. (2560). การได้รับความรุนแรงในครอบครัวของเด็กหญิงและสตรีจังหวัด
สุพรรณบุรี. วารสารการพัฒนาสุขภาพชุมชน มหาวิทยาลัยขอนแก่น, 5(4), 643-660.

สำนักข่าวอิสรา. (2563). มุสนิธีหญิงชายก้าวไกลรายงานความรุนแรงในครอบครัวช่วงโควิด-วงเสวนาเผย
สามีทำร้ายเพราะรายได้ลดลง. วันที่ค้นข้อมูล 22 กรกฎาคม 2566,
เข้าถึงได้จาก <https://www.isranews.org/article/isranews-news/91049-covid19issue.html>

องค์การอนามัยโลก. (2013). ความหมายของความรุนแรงในครอบครัว. วันที่ค้นข้อมูล 22 กรกฎาคม 2566,
เข้าถึงได้จาก <https://www.who.int/thailand>

เอสบีเอส นิวส์. (2021). 1 ใน 3 ของผู้หญิงทั่วโลกเป็นเหยื่อความรุนแรง. วันที่ค้นข้อมูล 22 กรกฎาคม 2566,
เข้าถึงได้จาก <https://www.sbs.com.au/language/thai/one-in-three-women-worldwide-is-a-victim-of-physical-or-sexual-violence-new-report-shows>