

การศึกษาความต้องการและมุมมองเชิงการ
พัฒนา: ผลต่อการกำหนดร่างแผนพัฒนา
ด้านการจัดการมหาวิทยาลัยศิลปากร
วิทยาเขตสารสนเทศเพชรบุรี
A Study of Needs and Development
Perspectives: Towards the Directions
of Preparing the Development Management
Draft Plans, Phetchburi IT Campus
Silpakorn University.

ธีระวัฒน์ จันทิก*

บทคัดย่อ

การศึกษานี้ เป็นการวิจัยเชิงการพัฒนาด้านหลายเทคนิควิธีในการรวบรวมข้อมูล จากกลุ่มผู้ให้ข้อมูลที่เป็นจากคณาจารย์รุ่นใหม่ บุคลากรและนักศึกษาของศักราชเอกชนที่เกี่ยวข้อง นักปกครองและข้าราชการในจังหวัดเพชรบุรี

ผลการศึกษาพบว่า กลุ่มผู้ให้ข้อมูลมีความคิดเห็นไปในทิศทางเดียวกัน โดยเห็นว่า มหาวิทยาลัยศิลปากร วิทยาเขตสารสนเทศเพชรบุรีเก่าแก่มากมีชื่อ

* ผู้ช่วยศาสตราจารย์ คณะวิทยาการจัดการ มหาวิทยาลัยศิลปากร

เสียง มีสภาพแวดล้อมที่ร่มรื่น มีศักยภาพในการจัดการเรียนการสอนท่ามกลาง สิ่งอำนวยความสะดวก จึงควรที่จะพัฒนาจุดแข็งดังกล่าวให้ดียิ่งขึ้น และเห็นควรให้ มีการเปิดหลักสูตรเพื่อจัดการเรียนการสอนเพิ่มขึ้นในสาขาที่มีความต้องการของ สังคมและบริบทของประเทศ ได้แก่ ด้านการท่องเที่ยว การบัญชี การจัดการ สิ่งแวดล้อม หลักสูตรความรับผิดชอบต่อสังคม หลักสูตรนิติศาสตร์และหลักสูตรการ พยาบาลวิชาชีพ และเห็นว่ามหาวิทยาลัยควรพัฒนาให้เป็นศูนย์กลางการบริการ ทางวิชาการให้แก่ชุมชนและส่วนราชการของจังหวัด จัดตั้งเครือข่ายนักศึกษา เพื่อรณรงค์รักษาสิ่งแวดล้อมที่เน้นกิจกรรมที่รับผิดชอบต่อสังคมร่วมกับชุมชน บริเวณรอบมหาวิทยาลัย และเน้นทิศทางให้เกิดการบริหารจัดการของการเป็น มหาวิทยาลัยสีเขียว (Green University)

มหาวิทยาลัยควรออกแบบห้องเรียนและอาคารเรียนให้มีพื้นที่เรียนรู้ด้วย ตัวเองเพิ่มเติม เพิ่มจำนวนตำราและเอกสารทางวิชาการต่างๆ ให้ศึกษาค้นคว้า ในระบบอิเล็กทรอนิกส์โดยการกำหนดเป็นร่างแผนการพัฒนาในการบริหาร จัดการ ควรประกอบด้วยยุทธศาสตร์ 7 ด้าน ได้แก่ 1) การพัฒนาระบบกายภาพ และสาธารณูปโภค 2) การจัดการเรียนการสอน 3) การบริการวิชาการและชุมชน 4) การวิจัยและพัฒนานวัตกรรม 5) การสร้างความร่วมทางสังคมและทำนุบำรุง ศิลปวัฒนธรรม 6) การบริหารจัดการที่ดี 7) การพัฒนาโอกาสเชิงพาณิชย์และ การจัดหารายได้

คำสำคัญ: ความต้องการมุมมองการพัฒนา, แผนบริหารจัดการ, มหาวิทยาลัย ศิลปากร วิทยาเขตสารสนเทศ เพชรบุรี

Abstract

This study is a research and development (R&D), using several techniques to gathering data from key informants who were lecturers, university's staff, students, people, administrators and government officers in Petchaburi Province.

The results showed that all sample and key informant had same direction of idea and perspectives, i.e., they considered that the university was old university with well reputation with pleasant environment, and capable to arrange education through various facilities therefore those strengths should be more develop. In addition, they also considered that the additional curriculums should be opened in order to increase the instruction in the fields as social demanded and country context, including Tourism management, Accounting, Environmental management, corporate social responsibility, law, and Nursing.

In addition, they also had the opinion that university should develop into a center of academic to serve the community and local public sectors. Moreover, student network should be established in order to campaign environmental conservation by emphasizing on all activities with social responsibility conducted with the communities nearby the university. Furthermore, Management under the concept of Green University should be oriented as well.

The university should design all classrooms and buildings to be consisted of spaces for self-learning and increase the quantity of text books and electronic data base.

These operations were able to be performed by outlining development plan for management consisted of 7 strategies including: 1) development of physical system and utilities 2) education arrangement 3) academic services to the community 4) research and innovative development 5) social participation and cultural preservation 6) good governance 7) development of commercial opportunities and increasing income.

Keywords: Need to perspectives development, Management plan, Silpakorn University Phetchaburi IT Campus

บทนำ

ปัจจุบันโลกมีการเปลี่ยนแปลงอย่างรวดเร็วในทุกๆ มิติทั้งทางสังคม เศรษฐกิจ การเมือง และเทคโนโลยี อันเป็นผลมาจากการพัฒนาเทคโนโลยีสารสนเทศ และการปรับเปลี่ยนโครงสร้างเศรษฐกิจการเมืองโลก มีผลทำให้ประเทศต่างๆ ในโลกต้องพึ่งพาอาศัยซึ่งกันและกัน และมีความเชื่อมโยงระหว่างกันมากขึ้น ส่งผลให้โลกที่เคยกว้างใหญ่กลับเล็กลงด้วยการสื่อสารไร้พรมแดน ประเทศไทยมีความจำเป็นที่ต้องตื่นตัวและเร่งรัดพัฒนาประเทศในด้านต่างๆ ให้เท่าทันสภาพโลกาภิวัตน์ โดยหนึ่งในปัจจัยที่สำคัญที่สุด ก็คือการพัฒนาทรัพยากรมนุษย์ และการสร้างองค์ความรู้ที่จำเป็นต่อการวางแผนและการควบคุมเพื่อการพัฒนาประเทศ (Doloi et al., 2004, pp. 765-778) โดยบทบาทหลักจะตกอยู่กับผู้ที่มีส่วนเกี่ยวข้องกับการจัดการศึกษาทั้งในระบบการจัดการศึกษาขั้นพื้นฐานและภาคอาชีวศึกษาตลอดจนระดับอุดมศึกษาที่มีหน้าที่หลักในการพัฒนาคนให้มีความรู้ความสามารถ หรือมีองค์ความรู้ที่จำเป็นและมีทักษะการคิด สามารถแก้ปัญหาตนเองและสังคมได้ (พีรศักดิ์ วิสัยรัตน์, 2556)

สำหรับมหาวิทยาลัยโดยสถานภาพและบทบาทแล้ว ถือว่าเป็นส่วนหนึ่งของการจัดการศึกษาในระดับอุดมศึกษาที่มีบทบาทหน้าที่สำคัญมากมิใช่เพียงแค่การรับช่วงงานให้การศึกษาหรือการผลิตบัณฑิตที่ส่งมอบมาจากระบบมัธยมศึกษาและอาชีวศึกษาเท่านั้น แต่ในฐานะที่เป็นสถาบันที่มีลักษณะพิเศษทำหน้าที่ถ่ายทอดความรู้เตรียมกำลังคนที่มีคุณภาพให้สนองความต้องการของระบบเศรษฐกิจ ทั้งในระดับจุลภาคและมหภาค ซึ่งถือว่าเป็นการควบคุมระบบการบริหารจัดการด้านการพัฒนากำลังคนไปสู่การพัฒนาประเทศ นับว่าเป็นปัจจัยที่สำคัญต่อประสิทธิภาพทางการจัดการและทิศทางการพัฒนาประเทศ (Aimin & Barbara, 2001, pp. 1478-1517) จากการกำหนดบทบาทและภารกิจทางด้านวิชาการ ทั้งนี้มหาวิทยาลัยยังมีบทบาทที่สำคัญในการความเป็นเลิศทางวิชาการ (Academic Excellence) ให้กับทรัพยากรบุคคลในประเทศ ประกอบด้วยการปฏิบัติงานการสอน การวิจัย การบริการวิชาการและการทำนุบำรุงศิลปวัฒนธรรมโดยอาจกล่าวได้ว่าแนวความคิดเกี่ยวกับมหาวิทยาลัยโดยทั่วไปซึ่งมีอยู่ 4 ประการ ได้แก่ 1) สอนนิสิตนักศึกษาให้มีความรู้ในศิลปวิทยาสูงขึ้น

- 2) ทำการวิจัยให้เกิดความรู้ใหม่ๆ ให้ศิลปวิทยาก้าวหน้าแตกฉานยิ่งขึ้นไป
- 3) อำนวยประโยชน์โดยตรงแก่สังคมและ 4) ทำนุบำรุงศิลปวัฒนธรรมของชาติ (เศรษฐชัย อันสมศรี และคณะ, 2556)

จากบทบาทและภารกิจของมหาวิทยาลัยทั้งสี่ประการนั้น หากมหาวิทยาลัยมีแผนบริหารจัดการที่ดีก็จะนำไปสู่การบรรลุวัตถุประสงค์ในการเรียนการสอนแล้ว ย่อมจะก่อให้เกิดประโยชน์แก่สังคมทั้งโดยตรงและทางอ้อม (Gowen et al., 2006, pp. 765-778.) อย่างไรก็ตามปัจจุบันมหาวิทยาลัยต่างๆ ได้เริ่มมีแนวทางในการพัฒนาที่ดี ทั้งในบทบาทด้านการสอน การวิจัย และการบริการของชุมชนมากขึ้น (Esin & Cemal, 2010, pp. 13-26) ทั้งนี้ส่วนหนึ่งมาจากการประกันคุณภาพการศึกษาของประเทศหลายมหาวิทยาลัยได้มีแนวคิดเพิ่มพื้นที่การกระจายการเรียนการสอนสู่ท้องถิ่นในรูปแบบต่างๆ รวมถึงการขยายวิทยาเขตของมหาวิทยาลัยที่มีชื่อเสียงออกไปสู่ชุมชนมากขึ้น ดังเช่นมหาวิทยาลัยศิลปากร ที่ได้มีการขยายวิทยาเขตออกไปสู่จังหวัดเพชรบุรีมากกว่าศวรรษ ที่เกิดจากนโยบายการกระจายโอกาสการศึกษาไปสู่ภูมิภาค จึงขยายเขตการศึกษาไปยังวิทยาเขตแห่งใหม่ที่จังหวัดเพชรบุรี เป็นวิทยาเขตแห่งที่ 3 ของมหาวิทยาลัย ถัดจากวิทยาเขตวังท่าพระ กรุงเทพฯ และวิทยาเขตพระราชวังสนามจันทร์ จังหวัดนครปฐม (มหาวิทยาลัยศิลปากร วิทยาเขตสารสนเทศเพชรบุรี, 2556) เพื่อกระจายโอกาสทางการศึกษาและตอบสนองภารกิจด้านการทรัพยากรมนุษย์ของประเทศชาติ

การขยายเขตการศึกษาไปตั้งวิทยาเขตแห่งใหม่ที่จังหวัดเพชรบุรี ของมหาวิทยาลัยศิลปากร ได้ใช้ชื่อว่า วิทยาเขตสารสนเทศเพชรบุรี ตั้งอยู่บนเลขที่ 1 หมู่ที่ 3 ตำบลสามพระยา อำเภอชะอำ จังหวัดเพชรบุรี มีพื้นที่ 621 ไร่ เริ่มก่อสร้างเมื่อปีพุทธศักราช 2540 ที่ตั้งวิทยาเขตสารสนเทศ แห่งนี้มีความเหมาะสมทั้งทางภูมิศาสตร์ และศักยภาพของสภาพแวดล้อมทางกายภาพทำให้ประหยัดค่าใช้จ่ายในการลงทุนเกี่ยวกับการพัฒนาพื้นที่ดิน ตลอดจนระบบโครงสร้างพื้นฐานด้านสาธารณูปโภคอีกทั้งจังหวัดเพชรบุรี ยังเป็นศูนย์กลางบริเวณภาคกลางตอนล่างที่ติดต่อกับภาคใต้ตอนบน เป็นจังหวัดที่มีทรัพยากรทางเศรษฐกิจ สังคม ศิลปวัฒนธรรมมีสถาปัตยกรรมเก่าแก่ที่ทรงคุณค่าหลายแห่ง และที่สำคัญชีวิต

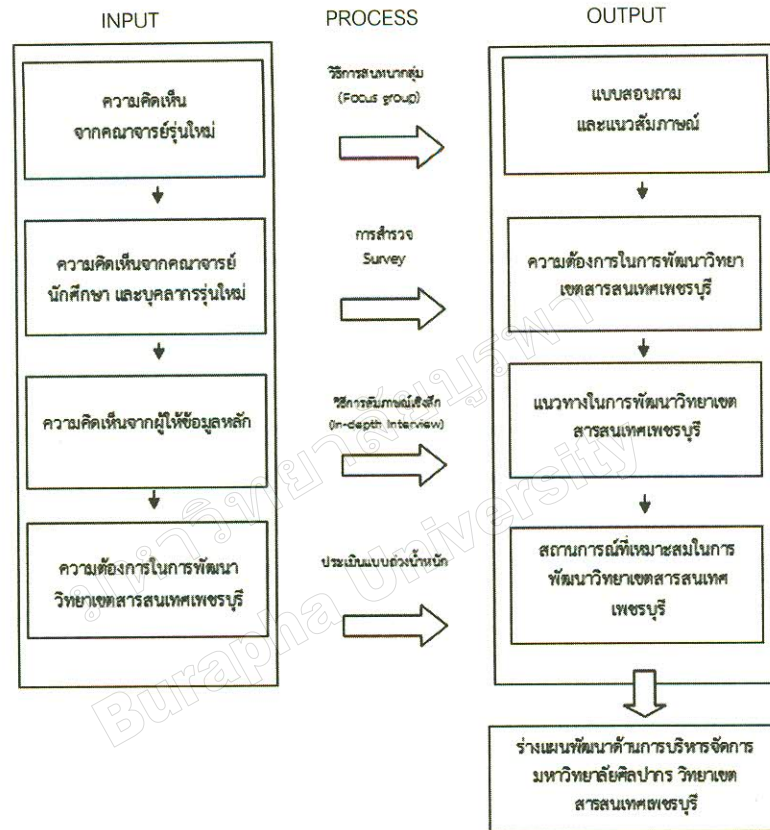
ความเป็นอยู่ของ ประชาชนในพื้นที่ สอดคล้องกับเป้าหมายในการเปิดบริการทางการศึกษาในสาขาวิชาต่างๆ ขึ้น (มหาวิทยาลัยศิลปากร วิทยาเขตสารสนเทศ เพชรบุรี, 2556)

จากสภาพการณ์ดังกล่าวข้างต้นชี้ให้เห็นว่า มหาวิทยาลัยศิลปากร วิทยาเขตสารสนเทศเพชรบุรี ได้มีการจัดตั้งมานาน ผู้วิจัยจึงมีแนวคิดในการศึกษาความต้องการพัฒนาวิทยาเขตสารสนเทศเพชรบุรีขึ้น เพื่อเป็นแนวทางในการวางแผนเพื่อพัฒนาวิทยาเขตสารสนเทศเพชรบุรีให้ตรงกับความต้องการอย่างแท้จริง โดยอาศัยกระบวนการวิจัยเชิงปริมาณเพื่อแสวงหาข้อมูลในลักษณะการสำรวจ (Exploratory) เป็นการสำรวจด้วยแบบสอบถาม และการวิจัยเชิงคุณภาพด้วยการสนทนากลุ่ม (Focus Group) รวมถึงการสัมภาษณ์เชิงลึก (In-depth Interview) มาเป็นแนวทางในการรวบรวมข้อมูล เพื่อเป็นข้อมูลในการยกร่างแผนพัฒนาด้านการจัดการ ที่อยู่บนพื้นฐานของความต้องการของผู้มีส่วนเกี่ยวข้องโดยตรง ของมหาวิทยาลัยศิลปากร วิทยาเขตสารสนเทศเพชรบุรีต่อไป

วัตถุประสงค์ของงานวิจัย

1. เพื่อศึกษาความต้องการที่จำเป็นต่อการพัฒนาด้านการบริหารจัดการ มหาวิทยาลัยศิลปากร วิทยาเขตสารสนเทศเพชรบุรี
2. เพื่อเสนอมุมมองเชิงการพัฒนาที่เหมาะสมภายใต้การค้นพบจากงานวิจัย สำหรับการจัดทำร่างแผนพัฒนาด้านการบริหารจัดการ มหาวิทยาลัยศิลปากร วิทยาเขตสารสนเทศเพชรบุรี

กรอบแนวคิด



ภาพที่ 1 กรอบแนวคิดเชิงกระบวนการของการศึกษาความต้องการและ
มุมมองเชิงการพัฒนามหาวิทยาลัยศิลปากรวิทยาเขตสารสนเทศเพชรบุรี

วิธีการวิจัย

เพื่อให้บรรลุวัตถุประสงค์ของการวิจัย ผู้วิจัยจึงกำหนดขั้นตอนการวิจัย
ออกเป็น 4 ขั้นตอน ดังนี้

ขั้นตอนที่ 1 ศึกษาความคิดเห็นจากคณาจารย์รุ่นใหม่ด้วยวิธีการสนทนากลุ่ม (Focus Group) ที่มีต่อความต้องการในการพัฒนาวิทยาเขตสารสนเทศเพชรบุรี

ประชากรที่ใช้ในการศึกษานี้ คือ คณาจารย์รุ่นใหม่ของมหาวิทยาลัยศิลปากร วิทยาเขตสารสนเทศเพชรบุรี เป็นเทคนิควิธีในการวิจัยเชิงคุณภาพ (Qualitative Research) เพื่อศึกษาความต้องการในการพัฒนาวิทยาเขตสารสนเทศเพชรบุรี โดยกำหนดผู้ให้ข้อมูลเป็นผู้เข้าร่วมสนทนาจำนวน 20 คน (Super Group) ใช้การกำหนดแบบเจาะจง (Purposive Sampling) ได้กลุ่มผู้ให้ข้อมูลที่การวิจัยต้องการ ในที่นี้ คือ คณาจารย์รุ่นใหม่ที่ปฏิบัติงานในวิทยาเขตสารสนเทศเพชรบุรีไม่เกิน 2 ปี (วรรณิ์ แกมเกตุ, 2551) ผู้ดำเนินการสนทนา (Moderator) นำการสนทนาและกระตุ้นให้ผู้เข้าร่วมแสดงความคิดเห็น โดยมีแบบบันทึกความคิดเห็นจากการสนทนากลุ่ม (Focus Group) การนั้นทำการวิเคราะห์ ตีความและจัดโครงสร้างเนื้อหาแล้วสรุปเป็นข้อค้นพบจากการสนทนา

ขั้นตอนที่ 2 สัมภาษณ์ความคิดเห็นจากคณาจารย์บุคลากร และนักศึกษาที่มีต่อความต้องการในการพัฒนาวิทยาเขตสารสนเทศเพชรบุรี

ประชากรในการวิจัย คือคณาจารย์ประจำ บุคลากรรุ่นใหม่ และนักศึกษาของมหาวิทยาลัยศิลปากร วิทยาเขตสารสนเทศเพชรบุรีโดยทำการสำรวจ 100% กับนักศึกษาและได้รับแบบสอบถามตอบกลับมา จำนวน 1,774 ฉบับ สำหรับในส่วนของคณาจารย์ และบุคลากรรุ่นใหม่ตอบกลับมา จำนวน 107 ฉบับเครื่องมือที่ใช้ในการศึกษา คือ แบบสำรวจความคิดเห็น ใช้สถิติพรรณนา (Descriptive Statistics) ในการวิเคราะห์ข้อมูลได้แก่ สถิติร้อยละ (Percentage) (ประสพชัย พสุนนท์, 2553) ค่าคะแนนเฉลี่ย (Mean) (ศิริชัย กาญจนวาสิ, ทวีวัฒน์ปิตยานนท์ และดิเรก ศรีสุโข, 2544) และส่วนเบี่ยงเบนมาตรฐาน (Standard Deviation) (ชูศรี วงศ์รัตน์, 2550)

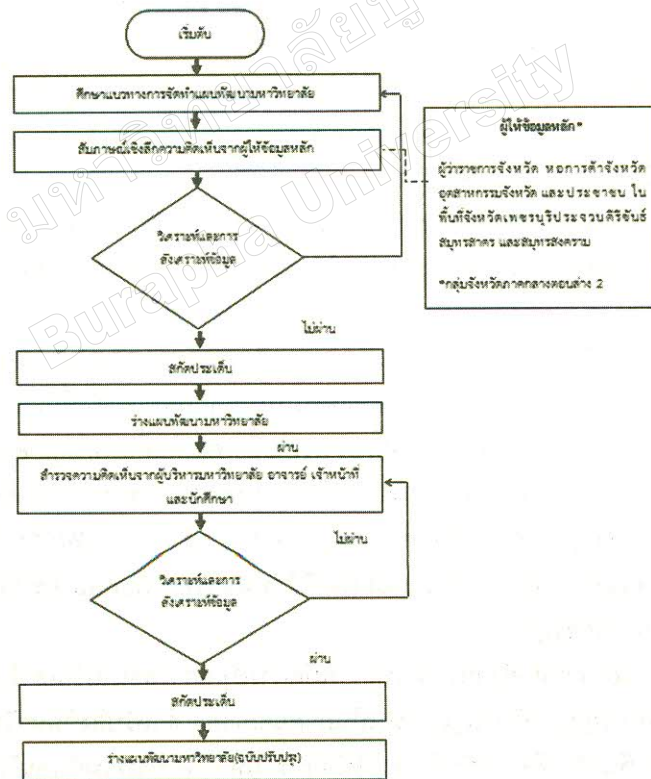
ขั้นตอนที่ 3 ศึกษาความคิดเห็นจากผู้ให้ข้อมูลหลักด้วยวิธีการสัมภาษณ์เชิงลึก (In-depth Interview) ที่มีต่อแนวทางในการพัฒนาวิทยาเขตสารสนเทศเพชรบุรี

ผู้ให้ข้อมูลหลัก (Key Informants) จำนวน 6 คน ใช้วิธีการคัดเลือกแบบเจาะจงแล้วใช้เทคนิค Snow ball ในการเลือกผู้ให้ข้อมูลอื่นๆ ในลำดับถัดไป (ประสพชัย พสุนนท์, 2553)

เครื่องมือที่ใช้ในการศึกษาเป็นแนวคำถามประกอบการสัมภาษณ์เกี่ยวกับความคิดเห็นที่มีต่อแนวทางในการพัฒนาวิทยาเขตสารสนเทศเพชรบุรีวิจิระธานี เนื้อหาที่ได้จากการสนทนา แปลความหมายของสิ่งที่พบ แล้วนำเสนอแบบพรรณนาความเพื่อสรุปความเห็นของผู้ให้ข้อมูลที่ได้จากการสัมภาษณ์ เกี่ยวกับแนวทางในการพัฒนาวิทยาเขตสารสนเทศเพชรบุรีและการตรวจสอบสามเส้าด้านข้อมูล (Data Triangulation) จากแหล่งบุคคล

ขั้นตอนที่ 4 จัดทำร่างแผนพัฒนาด้านการบริหารจัดการ มหาวิทยาลัย ศิลปากร วิทยาเขตสารสนเทศเพชรบุรี จากการสังเคราะห์ผลการวิจัยกับวรรณกรรมที่เกี่ยวข้อง

โดยพิจารณาขั้นตอนการวิจัยดังภาพที่ 2 (Flow Chart)



ภาพที่ 2 Flowchart แสดงขั้นตอนการดำเนินงานวิจัย

ผลการวิจัย

จากการศึกษาความคิดเห็นผู้ให้ข้อมูลส่วนใหญ่เห็นว่าสภาพพื้นที่ภายในมหาวิทยาลัยศิลปากร วิทยาเขตสารสนเทศเพชรบุรีมีสภาพดี ซึ่งเป็นจุดแข็งในการถือฤกษ์ระบบนิเวศจากพื้นที่สีเขียว ให้นักศึกษาใช้ชีวิตอย่างมีคุณภาพ ซึ่งเป็นสัญลักษณ์ของมหาวิทยาลัยในเรื่องของการอนุรักษ์สิ่งแวดล้อม ทั้งนี้เห็นว่า อุดมลักษณ์ของมหาวิทยาลัยคือการใช้ชีวิตด้วยการปั่นจักรยานของนักศึกษา สำหรับเรื่องของศักยภาพการจัดการเรียนการสอนเห็นว่ามหาวิทยาลัยมีบุคลากรที่มีคุณภาพสูง ถึงแม้สถานที่ตั้งจะตั้งอยู่ต่างจังหวัดแต่ก็มีนักศึกษาที่อาศัยอยู่ในพื้นที่กรุงเทพฯ และต่างจังหวัดในหลายจังหวัด สนใจมาศึกษาที่นี่และเห็นว่าจะมีโอกาสเพิ่มจำนวนนักศึกษาให้สูงขึ้นเนื่องจากมหาวิทยาลัยศิลปากรมีชื่อเสียงที่โด่งดังติดอันดับ TOP 10 ของประเทศ อย่างไรก็ตามนายกเทศมนตรีเมืองชะอำ ยังมีความเห็นว่าสาขาวิชาที่ทางมหาวิทยาลัยศิลปากรควรขยายจำนวนรับนักศึกษาและเปิดหลักสูตรใหม่ก็คือ สาขาการท่องเที่ยวเพราะจังหวัดเพชรบุรีเป็นเมืองแห่งการท่องเที่ยว ที่มีสถานที่ท่องเที่ยวมากมายเช่นชายหาดชะอำ เขาวิ้ง เป็นต้น แต่สาขาวิชาการท่องเที่ยวที่นักศึกษาที่เข้าศึกษาจะต้องมีศักยภาพเมื่อจบการศึกษาแล้วจะต้องสามารถทำงานได้จริงและสาขาที่เกี่ยวข้องกับกลุ่มวิชาชีพต่างๆ ให้มีการฝึกงานเพื่อที่จะได้รับประสบการณ์โดยตรง มีการปูพื้นฐานด้านอาชีพ คือ ให้มีการทดลองลงมือทำและมีการควบคุมการประเมิน ควรเป็นหลักสูตรที่มีการปฏิบัติงานจริงสอดแทรกไปในหลักสูตรและสิ่งที่มหาวิทยาลัยศิลปากร วิทยาเขตสารสนเทศเพชรบุรี ควรจะทำเพิ่มเติมคือ จัดให้นักศึกษาได้มีส่วนร่วมกิจกรรมกับทางเทศบาลเช่น เมื่อมีงานมีการจัดกิจกรรมให้นักศึกษามาร่วมงานออกบูธนำสินค้าที่นักศึกษาทำเองมาขาย นอกจากจะเพิ่มรายได้ให้กับนักศึกษาแล้ว ยังเป็นการประชาสัมพันธ์ให้กับมหาวิทยาลัยศิลปากร วิทยาเขตสารสนเทศเพชรบุรี

นอกจากนั้นยังเห็นว่าควรมีการเปิดการเรียนการสอนในวันเสาร์-อาทิตย์ ทั้งระดับปริญญาตรี ปริญญาโท เป็นภาคนอกเวลา สำหรับสิ่งที่มหาวิทยาลัยควรทำเพิ่มเติม คือ ให้นักศึกษาได้มีส่วนร่วมทำกิจกรรมร่วมกับคนในชุมชน

โดยให้มหาวิทยาลัยเป็นส่วนหนึ่งของชุมชน การจัดมูลนิธิกิจกรรมและมีการเปิดมหาวิทยาลัย (Open House) ให้แขกหรือผู้ที่สนใจเข้าไปเยี่ยมชมมหาวิทยาลัย เพื่อให้เป็นที่รู้จักและควรจัดตั้งแกนนำนักศึกษาในการจัดทำกิจกรรมเชิงรุกในเรื่องของมหาวิทยาลัยสีเขียว (Green University)

เมื่อนำผลการศึกษามาวิเคราะห์ในลักษณะการประเมินถ่วงน้ำหนัก ในด้านความคิดเห็นของนักศึกษาที่มีต่อการพัฒนามหาวิทยาลัยศิลปากร วิทยาเขตสารสนเทศเพชรบุรี ในลักษณะการประเมินถ่วงน้ำหนัก พบว่า นักศึกษาเห็นว่าการต้องการในด้านการเพิ่มสถานที่อำนวยความสะดวกให้กับนักศึกษามากขึ้น สูงถึง ร้อยละ 92.60 รองลงมาคือ การปรับปรุงสิ่งอำนวยความสะดวกด้านการเดินทาง ร้อยละ 91.80 และปรับปรุงสิ่งอำนวยความสะดวกด้านกีฬา นันทนาการ เพิ่มขึ้น ร้อยละ 89.00 ตามลำดับ โดยสามารถพิจารณาได้ดังภาพที่ 3



ภาพ 3 การวิเคราะห์ความคิดเห็นของนักศึกษาที่มีต่อการพัฒนามหาวิทยาลัยศิลปากร วิทยาเขตสารสนเทศเพชรบุรี ในลักษณะการประเมินถ่วงน้ำหนัก

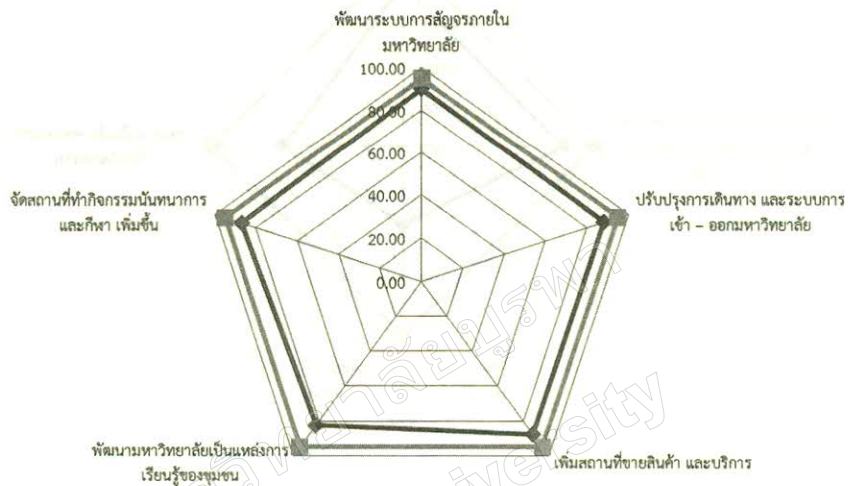
สำหรับการวิเคราะห์ความคิดเห็นของอาจารย์และบุคลากรที่มีต่อการพัฒนาสภาพแวดล้อมของมหาวิทยาลัยศิลปากร ในลักษณะการประเมินถ่วงน้ำหนักพบว่า อาจารย์และบุคลากรเห็นว่า การพัฒนาระบบการสัญจรภายในมหาวิทยาลัยสูงถึง ร้อยละ 90.20 รองลงมาคือ การปรับปรุงการเดินทาง และระบบการเข้า – ออกมหาวิทยาลัย ร้อยละ 88.20 และการเพิ่มสถานที่ขายสินค้าและบริการ ร้อยละ 87.60 ตามลำดับ โดยสามารถพิจารณาได้ดังภาพที่ 4



ภาพที่ 4 วิเคราะห์ความคิดเห็นของอาจารย์และบุคลากรที่มีต่อการพัฒนาสภาพแวดล้อมของมหาวิทยาลัยศิลปากร วิทยาเขตสารสนเทศเพชรบุรี

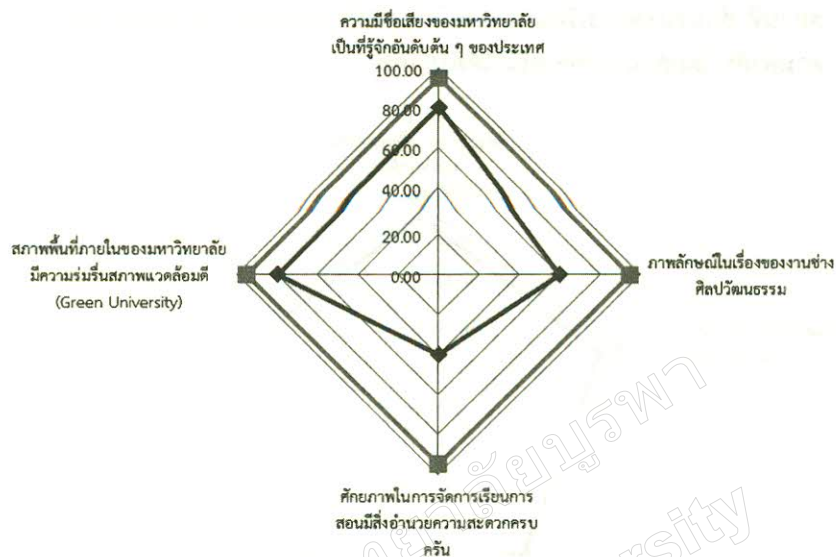
หากพิจารณาถึงการดำเนินการวิเคราะห์ความคิดเห็นของอาจารย์และบุคลากรที่มีต่อการพัฒนาการจัดการเรียนการสอนและความเป็นอยู่ของนักศึกษาของมหาวิทยาลัยศิลปากร วิทยาเขตสารสนเทศเพชรบุรี ในลักษณะการประเมินถ่วงน้ำหนัก พบว่า อาจารย์และบุคลากรมีความต้องการในการพัฒนาแหล่งเรียนรู้เพื่อให้นักศึกษาเพิ่มขึ้นสูงถึง ร้อยละ 83.20 รองลงมาคือ การเพิ่มสถานที่อำนวยความสะดวกภายในห้องพักของนักศึกษา ร้อยละ 82.80 และการพัฒนา

สถานที่ สำหรับจัดการเรียนการสอนให้ทันสมัยสะดวกสบาย ร้อยละ 80.60 ตามลำดับ โดยสามารถพิจารณาได้ดังภาพที่ 5



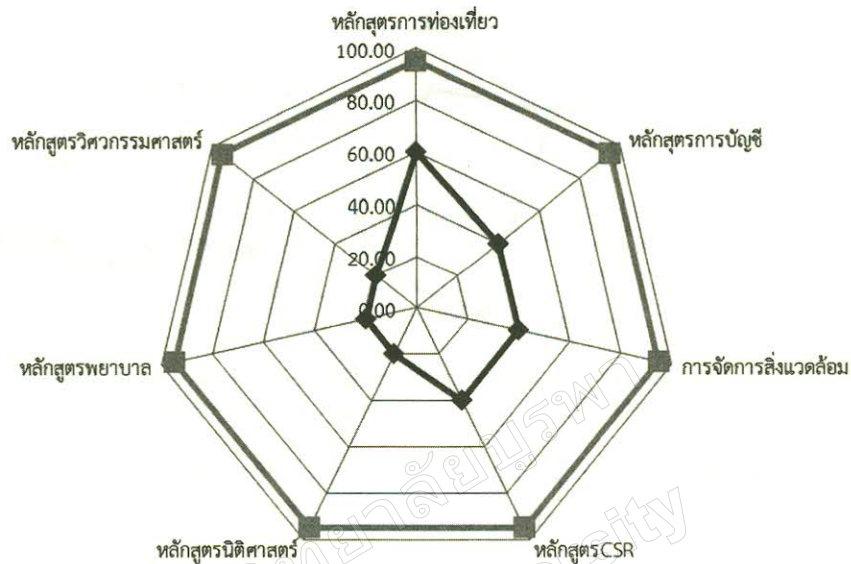
ภาพที่ 5 การวิเคราะห์หิววิเคราะห์ความคิดเห็นของอาจารย์และบุคลากรที่มีต่อการพัฒนาการจัดการเรียนการสอนและความเป็นอยู่ของนักศึกษาของมหาวิทยาลัยศิลปากร วิทยาเขตสารสนเทศเพชรบุรี

จากการสัมภาษณ์ผู้ให้ข้อมูลหลัก (Key Informants) ทั้ง 6 คน เมื่อนำมาวิเคราะห์ในลักษณะการประเมินถ่วงน้ำหนัก ในด้านจุดแข็งของมหาวิทยาลัยศิลปากรวิทยาเขตสารสนเทศเพชรบุรี พบว่า ความมีชื่อเสียงของมหาวิทยาลัยเป็นที่รู้จักอันดับต้นๆ ของประเทศ และสภาพพื้นที่ภายในของมหาวิทยาลัยมีความร่มรื่นสภาพแวดล้อมดี (Green University) สูงถึง ร้อยละ 80.00 รองลงมาคือ ภาพลักษณ์ในเรื่องของงานช่าง ศิลปวัฒนธรรม ร้อยละ 60.00 และศักยภาพในการจัดการเรียนการสอนมีสิ่งอำนวยความสะดวกครบครัน ร้อยละ 40.00 ตามลำดับ โดยสามารถพิจารณาได้ดังภาพที่ 6



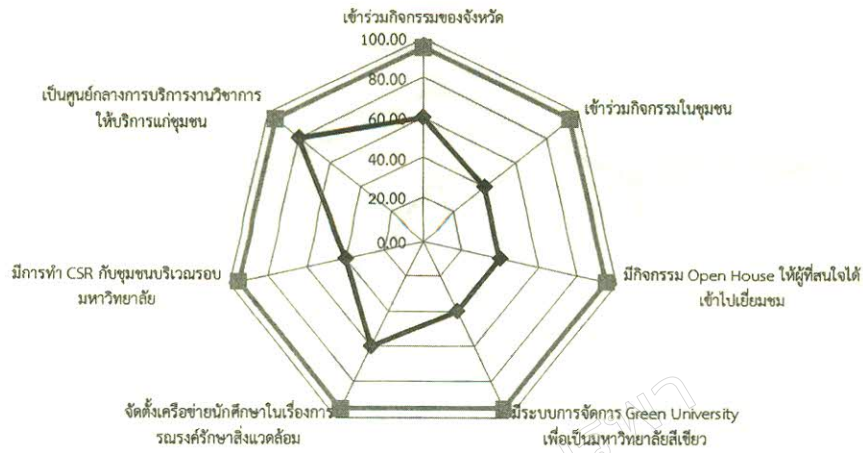
ภาพที่ 6 จุดแข็งของมหาวิทยาลัยศิลปากร วิทยาเขตสารสนเทศเพชรบุรี

การวิเคราะห์ในลักษณะการประเมินถ่วงน้ำหนัก ในด้านการเปิดหลักสูตรของมหาวิทยาลัยศิลปากร พบว่าหลักสูตรการท่องเที่ยวสูงถึง ร้อยละ 60.00 รองลงมาคือ หลักสูตรการบัญชี หลักสูตรการจัดการสิ่งแวดล้อม หลักสูตร CSR ร้อยละ 40.00 และหลักสูตรนิติศาสตร์ หลักสูตรพยาบาล ร้อยละ 20.00 ตามลำดับ โดยสามารถพิจารณาได้ดังภาพที่ 7



ภาพที่ 7 ด้านการเปิดหลักสูตรของมหาวิทยาลัยศิลปากร
วิทยาเขตสารสนเทศเพชรบุรี

การวิเคราะห์ในลักษณะการประเมินถ่วงน้ำหนัก ในด้านสิ่งที่มหาวิทยาลัยศิลปากร วิทยาเขตสารสนเทศเพชรบุรี ควรดำเนินงานเพิ่มเติม พบว่า ควรเป็นศูนย์กลางการบริการงานวิชาการ ให้บริการแก่ชุมชนสูงถึงร้อยละ 80 รองลงมาคือ ควรเข้าร่วมกิจกรรมของจังหวัดและควรจัดตั้งเครือข่ายนักศึกษาในเรื่องการรณรงค์รักษาสิ่งแวดล้อม ร้อยละ 60.00 และควรเข้าร่วมกิจกรรมในชุมชน มีกิจกรรม Open House ให้ผู้ที่สนใจได้เข้าไปเยี่ยมชม มีการทำ CSR กับชุมชนบริเวณรอบมหาวิทยาลัย และมีระบบการจัดการ Green University เพื่อเป็นมหาวิทยาลัยสีเขียวร้อยละ 40.00 และหลักสูตร ตามลำดับ โดยสามารถพิจารณาได้ดังภาพที่ 8



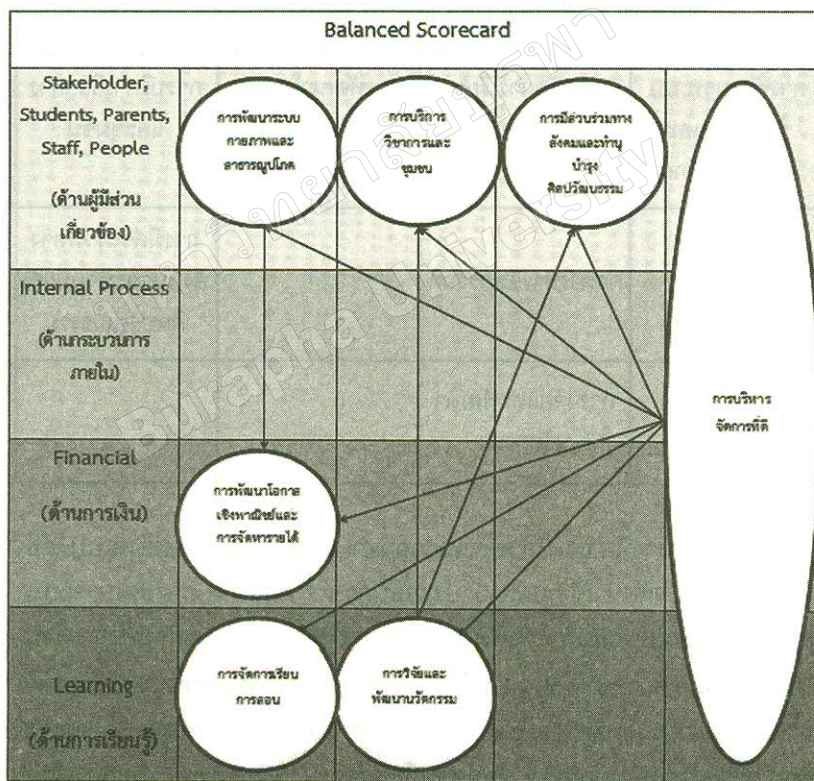
ภาพที่ 8 ด้านสิ่งควรดำเนินงานเพิ่มเติมของมหาวิทยาลัยศิลปากร
วิทยาเขตสระสนเทศเพชรบุรี

จากผลการศึกษาข้างต้น ทำให้ผู้วิจัยสามารถสกัดเป็นยุทธศาสตร์ 7 ด้าน
ดังภาพที่ 9



ภาพที่ 9 ยุทธศาสตร์การพัฒนามหาวิทยาลัยศิลปากร
วิทยาเขตสระสนเทศเพชรบุรี ทั้ง 7 ด้าน

จากยุทธศาสตร์ทั้ง 7 ด้าน ได้แก่ การพัฒนาระบบกายภาพและสาธารณูปโภคการจัดการเรียนการสอนการบริการวิชาการและชุมชนการวิจัยและพัฒนานวัตกรรมที่มีส่วนร่วมทางสังคมและทำนุบำรุงศิลปวัฒนธรรมการบริหารจัดการที่ดีการพัฒนาโอกาสเชิงพาณิชย์และการจัดหารายได้ซึ่งสามารถนำมาจำแนกตามหลักการของบาลานซ์สกอร์การ์ด (Balanced Scorecard: BSC) ได้ทั้ง 4 ด้าน ได้แก่ ด้านผู้มีส่วนเกี่ยวข้อง ด้านกระบวนการภายใน ด้านการเงิน และด้านการเรียนรู้ โดยสามารถพิจารณาได้ดังภาพที่ 10



ภาพที่ 10 แสดงการจำแนกตามหลักการของบาลานซ์สกอร์การ์ด (Balanced Scorecard: BSC)

จากภาพที่ 10 ยุทธศาสตร์ทั้ง 7 ด้าน นอกจากจะสามารถนำมาจำแนกตามหลักของบาลานซ์สโคร์คาร์ด (Balanced Scorecard: BSC) แล้วผู้วิจัยได้นำมา จำแนกตามหลักทฤษฎีเชิงระบบ ได้แก่ ปัจจัยนำเข้า (Input) กระบวนการ (Process) ผลผลิต (Output) และด้านผลลัพธ์ (Outcome) เพื่อแสดงให้เห็นภาพของการจัดการในภาพรวมจากการวิจัยได้ดียิ่งขึ้นได้ดังตารางที่ 1

ตารางที่ 1 แสดงการจำแนกยุทธศาสตร์ทั้ง 7 ด้าน ตามหลักทฤษฎีเชิงระบบ

ปัจจัยนำเข้า (Input)	กระบวนการ (Process)	ผลผลิต (Output)	ด้านผลลัพธ์ (Outcome)
การพัฒนาระบบ กายภาพและ สาธารณูปโภค	การจัดการเรียน การสอน	การพัฒนาโอกาส เชิงพาณิชย์และ การจัดหารายได้	การบริการวิชาการ และชุมชน
	การบริหารจัดการที่ดี		การมีส่วนร่วมทาง สังคมและทำนุบำรุง ศิลปวัฒนธรรม
	การวิจัยและพัฒน นวัตกรรม		

จากตารางที่ 1 แสดงการจำแนกออกตามทฤษฎีการจัดการเชิงระบบ โดยแบ่งออกเป็นปัจจัยนำเข้า (Input) ประกอบด้วย 1 ด้าน คือ การพัฒนาระบบกายภาพและสาธารณูปโภคสำหรับกระบวนการ (Process) ประกอบด้วย 3 ด้าน ได้แก่ การจัดการเรียนการสอนการบริหารจัดการที่ดีการวิจัยและพัฒนานวัตกรรม หากพิจารณาถึงผลผลิต (Output) ประกอบด้วย 1 ด้าน คือ การพัฒนาโอกาสเชิงพาณิชย์และการจัดหารายได้ ตลอดจนด้านผลลัพธ์ (Outcome) ประกอบด้วย 2 ด้าน ได้แก่ การบริการวิชาการและชุมชนการมีส่วนร่วมทางสังคมและทำนุบำรุงศิลปวัฒนธรรม

อภิปรายผล

จากความคิดเห็นของผู้ให้ข้อมูลเห็นว่า มหาวิทยาลัยศิลปากร วิทยาเขตสารสนเทศ เป็นมหาวิทยาลัยที่มีชื่อเสียงของประเทศไทย อีกทั้งยังมีสภาพแวดล้อมที่ร่มรื่น และมีศักยภาพในการจัดการเรียนการสอนมีในเขตภาคกลาง ตอนล่างและภาคใต้ตอนบน มีสิ่งอำนวยความสะดวกทางการศึกษาอย่างครบครัน ซึ่งเป็นจุดแข็งของมหาวิทยาลัยศิลปากรที่มีอยู่แล้ว จึงควรที่จะพัฒนาจุดแข็งดังกล่าวให้ดียิ่งขึ้น และเห็นว่าควรที่จะเปิดหลักสูตรเพื่อจัดการเรียนการสอนให้เพิ่มขึ้นอีก โดยหลักสูตรที่มีความเหมาะสมและน่าสนใจในการจัดการเรียนการสอนในวิทยาเขตนี้คือ หลักสูตรการท่องเที่ยวแบบบูรณาการ หลักสูตรการบัญชี หลักสูตรการจัดการสิ่งแวดล้อม หลักสูตรความรับผิดชอบต่อสังคม หลักสูตรนิติศาสตร์ และหลักสูตรพยาบาลวิชาชีพ อีกทั้ง มหาวิทยาลัยศิลปากร ควรที่จะเป็นศูนย์กลางการบริการงานวิชาการให้บริการแก่ชุมชน ควรเข้าร่วมกิจกรรมของจังหวัดและควรจัดตั้งเครือข่ายนักศึกษาในเรื่องการรณรงค์รักษาสิ่งแวดล้อม และควรให้มีกิจกรรม Open House ให้ผู้ที่สนใจได้เข้าไปเยี่ยมชมมีการทำ CSR กับชุมชนบริเวณรอบมหาวิทยาลัย และมีระบบการจัดการมหาวิทยาลัยสีเขียว Green University ให้เป็นแหล่งท่องเที่ยว ซึ่งที่กล่าวมานั้นมีความสอดคล้องกับความคิดเห็นจากคณาจารย์รุ่นใหม่ ที่มีความต้องการอยากให้เกิดการพัฒนาวิทยาเขตสารสนเทศเพชรบุรี ในหลายด้าน เช่น ควรเปิดหลักสูตรให้ตรงกับความต้องการของสังคมและบริบทของประเทศให้มากขึ้น และควรจะพัฒนาห้องเรียนให้เป็นห้องสโตน คือ ออกแบบห้องเรียนให้เป็นลักษณะโค้งเข้าหากัน เพื่อให้นักศึกษาได้รู้สึกมีส่วนร่วมในการเรียน สำหรับห้องเรียนใหญ่ที่มียุทธศาสตร์จำนวนมากให้แบ่งออกให้เป็นห้องที่เล็กลง และให้มีการสร้างห้องศึกษาด้วยตัวเอง Study Room ทั่วทั้งวิทยาเขต เพื่อให้นักศึกษาได้ใช้ปรึกษาหารือกับเพื่อนและอาจารย์ที่ปรึกษา หรือประชุมงานกิจกรรมนักศึกษา ตลอดจนควรพัฒนาวิทยาเขตให้เป็นแหล่งท่องเที่ยวมหาวิทยาลัยสีเขียว และแหล่งท่องเที่ยวที่มีลักษณะเป็นแบบโอเอซิส (Oasis) ในลักษณะของการจัดสถานที่ให้เป็นกลุ่มร้านค้าเชิงพาณิชย์ระหว่างเส้นทางในพื้นที่หน้ามหาวิทยาลัย เพื่อรองรับ

จำนวนนักท่องเที่ยวที่มีเที่ยวอำเภอหัวหินและอำเภอชะอำที่มีแนวโน้มเพิ่มขึ้นอย่างต่อเนื่อง อีกทั้งในอนาคตวิทยาเขตควรจะมีการเพิ่มคณะวิชาต่างๆ และจะส่งผลให้นักศึกษามีจำนวนเกินกว่า 10,000 คน อย่างไรก็ตามก็ยังเห็นว่าแนวคิดต้องการให้มหาวิทยาลัยมีพื้นที่สีเขียวนั้น จะมีการใช้จักรยานเพื่อสัญจรในพื้นที่มหาวิทยาลัยให้กลายเป็นมหาวิทยาลัยที่มีอัตลักษณ์การใช้จักรยานมีจำนวนมากสุดในประเทศ รวมถึงต้องการให้มหาวิทยาลัยส่งเสริมการจัดภูมิทัศน์ให้สวยงามจากการพัฒนาเป็นพื้นที่สีเขียวจากต้นไม้ไปพร้อมๆ กันให้เป็นแหล่งท่องเที่ยว รวมถึงเห็นว่าต้องการให้มีการพัฒนาระบบรถโดยสารให้บริการบุคลากร นักศึกษาและนักท่องเที่ยว เพื่อเชื่อมโยงและมีการพึงพิงโอกาสของพื้นที่ทางเศรษฐกิจและการท่องเที่ยวในระบบเมืองกับเทศบาลหัวหิน-ชะอำ กับการจัดการศึกษาตามแผนพัฒนามหาวิทยาลัยศิลปากรในระยะยาว ซึ่งตามที่กล่าวมาผลการวิจัยก็ได้สอดคล้องกับแนวทางการพัฒนามหาวิทยาลัยศิลปากรให้เป็นมหาวิทยาลัยชั้นนำแห่งการสร้างสรรค์ (มหาวิทยาลัยศิลปากร, 2556)

ทั้งนี้ ผลการศึกษาอีกส่วนหนึ่งยังเห็นว่า หากมีการก่อสร้างเทวาลัยพระพิฆเนศเสร็จสมบูรณ์ก็จะเป็นการดึงดูดการท่องเที่ยวเข้ามาพื้นที่มหาวิทยาลัยเพิ่มขึ้น ในขณะที่เดียวกันควรพัฒนามหาวิทยาลัยให้เป็นแหล่งสืบค้นข้อมูลที่สำคัญของจังหวัดเพชรบุรี โดยให้มีการเพิ่มจำนวนหนังสือในห้องสมุดจำนวนมาก เพื่อที่นักศึกษาประชาชน หรือข้าราชการในพื้นที่สามารถสืบค้นข้อมูลได้ และควรปรับปรุงห้องสมุดให้เป็นห้องสมุดในระบบอิเล็กทรอนิกส์ และมีการขยายระยะเวลาในการยืม-คืนหนังสือให้มีจำนวนวันที่เพิ่มขึ้น เพื่อที่จะสามารถทำการศึกษาจากทรัพยากรห้องสมุดได้ละเอียดมากยิ่งขึ้น

ผู้ให้ข้อมูลเกือบทั้งหมดยังเห็นว่า มหาวิทยาลัยสมควรมีการพัฒนาพื้นที่ของมหาวิทยาลัยให้เป็น University Plaza เพื่อจัดแหล่งเรียนรู้เชิงพาณิชย์ โดยให้มีร้านค้า ร้านอาหารแบรนด์ดังต่างๆ โรงภาพยนตร์ หอประชุมขนาดใหญ่ เพื่อสนับสนุนการ ไปพร้อมๆ กับการจัดการศึกษาที่มีคุณภาพ โดยพื้นที่ของการพัฒนา University Plaza ในพื้นที่ฝั่งตรงข้ามมหาวิทยาลัย และให้สร้างอุโมงค์ข้ามระหว่างมหาวิทยาลัยและ University Plaza เพื่อให้จักรยานและมอเตอร์ไซด์สามารถขับผ่านได้ และที่สำคัญต้องมีการเพิ่มจำนวนหอพักบุคลากรและ

นักศึกษาหากพิจารณาถึงการสร้างรายได้เพิ่มให้กับวิทยาเขต รวมถึงควรพัฒนา
โรงแรม Viridian ให้บุคคลภายนอกสามารถใช้บริการที่เป็นที่จัดงานกิจกรรมต่างๆ
ได้ เช่น งานแต่งงาน การจัดอบรมสัมมนา เป็นต้น

ทั้งนี้จากการวิเคราะห์สภาพแวดล้อมต่างๆ ทั้งภายนอกและภายในตาม
แนวคิดทางการจัดการ พบว่า ปัจจัยที่ส่งเคราะห์มาเป็นกลยุทธ์ในการบริหาร
จัดการมหาวิทยาลัยศิลปากร วิทยาเขตสารสนเทศเพชรบุรีนั้น สามารถจำแนก
ได้เป็นด้านๆ ได้แก่ สภาพแวดล้อมภายนอก คือ ด้านการพัฒนาระบบกายภาพ
และสาธารณูปโภค และด้านการพัฒนาโอกาสเชิงพาณิชย์และการจัดหารายได้
รวมถึงด้านการบริการวิชาการและชุมชน สำหรับสภาพแวดล้อมภายใน คือ ด้านการ
จัดการเรียนการสอน ด้านการบริหารจัดการที่ดี ด้านการมีส่วนร่วมทางสังคมและ
ทำนุบำรุงศิลปวัฒนธรรม และด้านการวิจัยและพัฒนานวัตกรรม ซึ่งสอดคล้อง
กับแนวคิดทางการจัดการของ พรสิริ ทิวาวรรณวงศ์ (2546) สภาพแวดล้อมต่างๆ
ทั้งภายนอกและภายในองค์กร เป็นปัจจัยหรือกรอบยุทธศาสตร์ที่มีอิทธิพลต่อผลการ
ดำเนินงานสู่การบริหารจัดการที่ดี ขององค์กรทุกๆ องค์กร โดยองค์กรแต่ละแห่งจะ
ต้องนำเอาปัจจัยจากการวิเคราะห์สิ่งแวดล้อมในแต่ละด้านมาจัดทำเป็นกลยุทธ์
หรือยุทธศาสตร์ในการดำเนินงานเพื่อกำหนดเป้าหมายและกิจกรรมต่างๆ หรือใช้
เป็นแนวทางในการกำหนดวิสัยทัศน์ การกำหนดกลยุทธ์ เพื่อให้องค์กรเกิดการ
พัฒนาไปในทางที่เหมาะสม ดังนั้นมหาวิทยาลัยศิลปากร วิทยาเขตสารสนเทศ
เพชรบุรี มีความจำเป็นที่ต้องนำเอากลยุทธ์ในการบริหารจัดการข้างต้นมาเป็น
แนวทางในการจัดทำแผนพัฒนาองค์กรต่อไป

สำหรับร่างแผนการพัฒนาในการบริหารจัดการที่เหมาะสมสามารถ
กำหนดเป็น 3 องค์ประกอบ ดังนี้

1. แผนพัฒนาด้านหลักสูตรในการจัดการเรียนการสอน ให้มีการเพิ่ม
หลักสูตรที่เป็นความต้องการของตลาด สังคมและบริบทของประเทศ และ
มหาวิทยาลัยมีศักยภาพในการให้บริการในสาขาดังกล่าว อาจแบ่งเป็นระยะ
สั้น ระยะกลาง ระยะยาว เป็นไปตามความพร้อมและความต้องการของสังคม
ในด้านการศึกษา

2. แผนพัฒนาด้านแหล่งศึกษาค้นคว้า ให้สอดคล้องกับความก้าวหน้าทางเทคโนโลยีและความต้องการของอาจารย์ บุคลากรและนักศึกษา ให้มีจุดเน้นที่การค้นคว้าทางอิเล็กทรอนิกส์เป็นสำคัญมีการใช้งบประมาณมากขึ้นทั้งเพื่อการซื้อฐานข้อมูล เครือข่ายข้อมูลทางวิชาการต่างๆ และรวมทั้งงบประมาณด้านฮาร์ดแวร์เพื่อให้บรรลุแผนดังกล่าว เช่น การมีจำนวนคอมพิวเตอร์ที่มีคุณภาพเพียงพอในการสืบค้นฐานข้อมูลใหญ่ๆ การลงทุนด้าน Sever และอื่นๆ ที่เกี่ยวข้อง เพื่อให้พันธกิจด้านการเป็นมหาวิทยาลัยที่มีแหล่งการค้นคว้าอิเล็กทรอนิกส์ที่เพียงพอต่อความต้องการของคนในสถาบัน

3. แผนพัฒนาด้านกายภาพ ให้มีจุดเน้นที่การเป็นมหาวิทยาลัยสีเขียว ซึ่งสามารถจัดการในจุดที่เป็นมุมอับ จุดที่ไม่สวยงามให้ดีขึ้น จัดให้มี University Plaza ที่ตอบสนองต่อความต้องการของคนในมหาวิทยาลัย จัดให้มีร้านค้าที่เป็นแบรนด์มีชื่อเสียง สินค้าที่หลากหลายเพื่อตอบสนองความต้องการของคนในมหาวิทยาลัยและชุมชนโดยรอบมหาวิทยาลัยหลากหลายระดับ หลายรสนิยม

จากผลการศึกษาข้างต้นสามารถกำหนดเป็นร่างแผนการพัฒนาในการบริหารจัดการ มียุทธศาสตร์ 7 ด้าน ได้แก่ การพัฒนาระบบกายภาพและสาธารณูปโภคการจัดการเรียนการสอนการบริหารวิชาการและชุมชนการวิจัยและพัฒนานวัตกรรมการมีส่วนร่วมทางสังคมและทำนุบำรุงศิลปวัฒนธรรมการบริหารจัดการที่ดีการพัฒนาโอกาสเชิงพาณิชย์และการจัดหารายได้ซึ่งสามารถนำมาจำแนกตามหลักการของบาลานซ์สกอร์คาร์ด (Balanced Scorecard: BSC) ได้ทั้ง 4 ด้าน ได้แก่ ด้านผู้มีส่วนเกี่ยวข้อง ด้านกระบวนการภายในด้านการเงิน และด้านการเรียนรู้ (Kaplan & Nonton, 1996) อีกทั้งยังสามารถนำมาจำแนกออกตามทฤษฎีการจัดการเชิงระบบ ตามแนวทางของ เอกวิทย์ มณีธร (2552) โดยแบ่งออกเป็นปัจจัยนำเข้า (Input) ประกอบด้วย 1 ด้าน คือ การพัฒนาระบบกายภาพและสาธารณูปโภคสำหรับกระบวนการ (Process) ประกอบด้วย 3 ด้าน ได้แก่ การจัดการเรียนการสอนการบริหารจัดการที่ดีการวิจัยและพัฒนา นวัตกรรม หากพิจารณาถึงผลผลิต (Output) ประกอบด้วย 1 ด้าน คือ การพัฒนาโอกาสเชิงพาณิชย์และการจัดหารายได้ตลอดจนด้านผลลัพธ์ (Outcome) ประกอบด้วย 2 ด้าน ได้แก่ การบริการวิชาการและชุมชนการมีส่วนร่วมทางสังคมและทำนุบำรุงศิลปวัฒนธรรม

ข้อเสนอแนะจากการวิจัย

1. ข้อเสนอแนะเชิงนโยบาย

การกำหนดแผนในการพัฒนา ควรกำหนดเป็นหลายองค์ประกอบ ตามเสนอข้างต้น หรืออาจมีการปรับเปลี่ยนตามความต้องการจำเป็นของ มหาวิทยาลัย และเพื่อให้เกิดการพัฒนาเป็นขั้นตามระยะเวลาและทรัพยากรและ ข้อจำกัดที่มี ทั้งนี้ก็ควรมีการกำหนดเป็นแผนในการพัฒนาเป็นระยะ ประกอบด้วย

1.1 แผนระยะสั้น กำหนดกรอบเวลา 1-3 ปี ทำในสิ่งที่มีความ ต้องการและจำเป็นและสามารถทำได้ทันที ที่มุ่งเน้นการพัฒนาด้านหลักสูตรใน การจัดการเรียนการสอน ที่เป็นตามความต้องการของตลาด สังคมและบริบทของ ประเทศ

1.2 แผนระยะกลาง กำหนดเป็นกรอบเวลา 3-5 ปี ที่มุ่งเน้นการพัฒนาสิ่งแวดล้อมทางการศึกษา หรือด้านแหล่งศึกษาค้นคว้า ให้สอดคล้อง กับความก้าวหน้าทางเทคโนโลยีและความต้องการของอาจารย์ บุคลากรและ นักศึกษา

1.3 แผนระยะยาว ที่ต้องใช้เวลาเกินกว่า 5 ปี แต่ทั้งนี้ก็อาจทำร่วม ไปด้วย ที่มุ่งเน้นการพัฒนาให้เป็นมหาวิทยาลัยสีเขียว รวมถึงการพัฒนาพื้นที่ใน มหาวิทยาลัยเป็น University Plaza เพื่อเพิ่มสภาพแวดล้อมทางการเรียนรู้เชิง พาณิชยกรรม และการตอบสนองต่อความต้องการของคนในมหาวิทยาลัยและชุมชน โดยรอบมหาวิทยาลัย

2. ข้อเสนอแนะในการวิจัยครั้งต่อไป

เมื่อมีการกำหนดแผนในการพัฒนาออกเป็น 3 ระยะดังกล่าวแล้ว ก็ควรมีการศึกษาติดตามผลของการนำนโยบายไปใช้ (Policy Implementation) การประเมินผลการพัฒนา (Evaluation) เพื่อให้การปรับปรุงประสิทธิภาพในการ จัดการทุกระยะ

รายการอ้างอิง

- ชูศรี วงศ์รัตนะ. (2550). *เทคนิคการใช้สถิติเพื่อการวิจัย*. นนทบุรี: ไทเนรมิตกิจ อินเตอร์โปรแกรสซิฟ.
- ประสพชัย พสุนนท์. (2553). *สถิติธุรกิจ (Business Statistics)*. กรุงเทพฯ: บริษัท สำนักพิมพ์ท็อป จำกัด.
- พีรศักดิ์ วัลย์รัตน์. (2556). *โลกาภิวัตน์กับการศึกษาของไทย (บริหารการศึกษา)*. วันที่ค้นข้อมูล 10 กันยายน 2556, จาก <http://www.pantown.com/group.php?display=content&id=36749&name=content19&area=3>
- พรสิริ ทิวาวรรณวงศ์. (2546). *ประวัติความเป็นมา คณะวิทยาการจัดการ มหาวิทยาลัยขอนแก่น. มหาวิทยาลัยศิลปากร วิทยาเขตสารสนเทศ เพชรบุรี*. วันที่ค้นข้อมูล 12 กันยายน 2556, จาก <http://www.pitc.su.ac.th/info.htm>
- มหาวิทยาลัยศิลปากร วิทยาเขตสารสนเทศเพชรบุรี. (2556). *มหาวิทยาลัยศิลปากร*. กรุงเทพฯ: อมรินทร์พริ้นท์ติ้ง.
- วรรณิ แกมเกต. (2551). *วิธีวิทยาการวิจัยทางพฤติกรรมศาสตร์ (พิมพ์ครั้งที่ 2)*. กรุงเทพฯ: โรงพิมพ์แห่งจุฬาลงกรณ์มหาวิทยาลัย.
- เศรษฐชัย อันสมศรี และคณะ. (2556). *แนวความคิดเกี่ยวกับมหาวิทยาลัย*. วันที่ค้นข้อมูล 5 กันยายน 2556, จาก <http://61.19.241.70/rkjfrmlawpreview4.aspx?lawgroupid=212595>
- ศิริชัย กาญจนวาสี, ทวีวัฒน์ ปิตยานนท์ และดิเรก ศรีสุขโข. (2544). *การวัดและประเมินความสามารถในการคิด ในวิทยาการด้านการคิด*. กรุงเทพฯ: เดอะมาสเตอร์กรุ๊ปแมนเนจเม้นท์จำกัด.
- เอกวิทย์ มณีธร. (2552). *ความรู้เบื้องต้นเกี่ยวกับการบริหาร/จัดการ*. กรุงเทพฯ: ห้างหุ้นส่วนจำกัด เอ็ม.ที.เพรส.

- Aimin, Y., & Barbara, G. (2001). Bargaining Power, Management Control, and Performance in U.S. China Joint Ventures: A Comparative Case Study. *Academy of Management Journal*, 37(6), 1478-1517.
- Doloi, H., Iyer, K.C., & Sawhney, A. (2004). Structural equation model for assessing impacts of contractor's performance on project success. *International Journal of Project Management*, 29(6), 687-695.
- Esin, S., & Cemal, Z. (2010). Investigating the effect of innovation and employee performance on relationship between TQM practices and firm performance. An empirical study of Turkish firms. *International Journal of Production Economics*, 127(1), 13-26.
- Gowen III, C.R., Mafadden, D.L., Hoobler, J.M., & Tallon, W.J. (2006). Exploring the efficacy of healthcare quality practices, employee commitment and employee control. *Journal of Operations Management*, 24(1), 765-778.
- Kaplan, R., & Nonton, D. (1996). *The Blanced scorecard: Translating Strategy into Action*. Boston: Harvard Business School Press.

