

Chapter

12

การมีส่วนร่วมทางการเมือง ในการไปใช้สิทธิเลือกตั้งระดับชาติ และระดับท้องถิ่นไทย*

Political Participation in Voting Turnout of
Thailand's General and Local Elections

ณัฐชัย ชินอรุณพร**

-
- * บทความนี้เป็นส่วนหนึ่งของวิทยานิพนธ์รัฐประศาสนศาสตรมหาบัณฑิต เรื่อง “การมีส่วนร่วมทางการเมืองในการไปใช้สิทธิเลือกตั้งระดับชาติและระดับท้องถิ่นในประเทศไทย” คณะรัฐประศาสนศาสตร์ สถาบันบัณฑิตพัฒนบริหารศาสตร์ โดยมี ผู้ช่วยศาสตราจารย์ ดร.จันทราคุณ มหากาญจนะ เป็นอาจารย์ที่ปรึกษาวิทยานิพนธ์
- ** นักศึกษาสาขาวิชาการและการจัดการ คณะรัฐประศาสนศาสตร์ สถาบันบัณฑิตพัฒนบริหารศาสตร์

บทคัดย่อ

การศึกษาการมีส่วนร่วมทางการเมืองในการไปใช้สิทธิเลือกตั้งระดับชาติและระดับท้องถิ่นไทย มีวัตถุประสงค์ 2 ประการคือ 1) เพื่อศึกษาระดับการมีส่วนร่วมทางการเมืองในการไปใช้สิทธิเลือกตั้งระดับชาติและระดับท้องถิ่น และ 2) เพื่อเปรียบเทียบระดับการมีส่วนร่วมทางการเมืองในการไปใช้สิทธิเลือกตั้งระดับชาติและระดับท้องถิ่น โดยการศึกษาในครั้งนี้ใช้ระเบียบวิธีวิจัยเชิงปริมาณ (Quantitative Research) โดยใช้การศึกษาจากข้อมูลทุติยภูมิ (Secondary Data) เป็นเครื่องมือสำคัญในการดำเนินการศึกษาวิจัย

ผลการศึกษาพบว่า 1) การมีส่วนร่วมทางการเมืองในการไปใช้สิทธิเลือกตั้งระดับชาติมีสัดส่วนสูงขึ้นเรื่อยๆ และตั้งแต่ปี พ.ศ. 2526 เป็นต้นมา ประชาชนไปใช้สิทธิเลือกตั้งเกินกว่าร้อยละ 50 ทั้งสิ้น ในขณะที่การไปใช้สิทธิเลือกตั้งระดับท้องถิ่นโดยส่วนใหญ่มีสัดส่วนสูงขึ้นเรื่อยๆ ถึงแม้จะมีร้อยละการไปใช้สิทธิลดลงบ้าง แต่การไปใช้สิทธิส่วนใหญ่ประชาชนไปใช้สิทธิเกินกึ่งหนึ่งของจำนวนผู้มีสิทธิเลือกตั้ง และ 2) การมีส่วนร่วมทางการเมืองในการไปใช้สิทธิเลือกตั้งระดับชาติและระดับท้องถิ่นโดยส่วนใหญ่มีความแตกต่างกัน โดยประชาชนไปใช้สิทธิเลือกตั้งระดับชาติสูงกว่าระดับท้องถิ่น

คำสำคัญ: การมีส่วนร่วมทางการเมือง/ การไปใช้สิทธิเลือกตั้ง/ การเลือกตั้งระดับชาติ/ การเลือกตั้งระดับท้องถิ่น

Abstract

The purposes of this thesis are as followed: 1) To study levels of political participation in voting turnout of Thailand's general and local elections and 2) To compare levels of political participation in voting turnout of Thailand's general and local elections. This study uses Quantitative Research as its methodology together with Secondary Data as an essential tool of this research.

The study found that: 1) Political participation of Thailand's general election has been increasing continuously and since B.E. 2526,

over 50 percent of Thai population exercise their right of election while the number of citizens casting their vote in local election has also been rising consistently, even with a fall in percentage of participation. Still, the number of people going out to the polls is over a half of all eligible voters in Thailand and 2) the difference of political participation between general and local elections is that the portion of people casting their vote in general is higher than its local counterpart.

Keywords: Political Participation/ Voting Turnout/ General Election/ Local Election

บทนำ

การมีส่วนร่วมทางการเมือง (Political Participation) ถือเป็นเป้าหมายสำคัญของการพัฒนาระบบการเมืองให้เป็นประชาธิปไตย เพราะการมีส่วนร่วมทางการเมืองเป็นดัชนีชี้วัดที่สำคัญประการหนึ่งของระบอบประชาธิปไตย สังคมใดจะมีความเป็นประชาธิปไตยสูงหรือต่ำอาจพิจารณาได้จากระดับการมีส่วนร่วมทางการเมืองของประชาชน ดังนั้น ความสำเร็จของการพัฒนาทางการเมืองจึงขึ้นกับระดับการมีส่วนร่วมทางการเมืองของประชาชนเป็นสำคัญ โดยเฉพาะอย่างยิ่งการพัฒนาการเมืองในสังคมประชาธิปไตย (สมบัติ อารงธัญวงศ์, 2554, หน้า 371)

การมีส่วนร่วมทางการเมืองหรือการแสดงออกซึ่งการกระทำทางการเมืองอาจกระทำได้หลายลักษณะ ได้แก่ การกำหนดตัวผู้ปกครอง การผลักดันการตัดสินใจของรัฐบาล การวิพากษ์วิจารณ์รัฐบาล และการชุมนุมเคลื่อนไหวทางการเมือง การแสดงบทบาทการมีส่วนร่วมทางการเมืองลักษณะหนึ่งที่สำคัญที่สุดของประชาชนในระบอบประชาธิปไตย นั่นคือ การกำหนดตัวผู้ปกครอง หรือการใช้สิทธิเลือกตั้ง เนื่องจากการแสดงออกซึ่งการเป็นเจ้าของอำนาจอธิปไตย ดังนั้น การปรากฏตัวแสดงตนในการใช้สิทธิเลือกตั้งหรือถอดถอนผู้นำทางการเมือง จึงถือเป็นการแสดงออกในฐานะที่ประชาชนเป็นเจ้าของอำนาจอธิปไตยที่แท้จริง (สมบัติ อารงธัญวงศ์, 2554, หน้า 374-379)

ภายใต้การปกครองในระบอบประชาธิปไตยการเลือกตั้งนั้น เปรียบเหมือนหัวใจของกระบวนการทางการเมืองตั้งแต่ระดับท้องถิ่นจนถึงระดับประเทศ โดยการเลือกตั้งเป็นกิจกรรมที่เกิดขึ้นอย่างสม่ำเสมอในระบอบประชาธิปไตย และมีอิทธิพลต่อพฤติกรรมของผู้นำเป็นอย่างยิ่ง เนื่องจากการเลือกตั้งเป็นสิ่งที่แสดงถึงความนิยมการสนับสนุนจากประชาชน หรืออาจเป็นแรงกดดันให้ผู้นำต้องปรับปรุงแก้ไขในนโยบายอยู่เสมอ เพื่อให้ได้มาซึ่งความนิยมและการสนับสนุนจากประชาชนซึ่งเป็นการแสดงออกถึงเจตจำนงในการเลือกสรรผู้นำหรือคณะผู้บริหาร ที่ทำหน้าที่บริหารองค์กรปกครองส่วนท้องถิ่นไปในทิศทางที่ได้รับความเห็นชอบจากประชาชนผู้ไปออกเสียงเลือกตั้งผู้นำ ดังเจตนารมณ์ของรัฐธรรมนูญแห่งราชอาณาจักรไทย

สำหรับการเลือกตั้งของประเทศไทยนั้น ถือเป็นกระบวนการตามรัฐธรรมนูญแห่งราชอาณาจักรไทย เพื่อให้ได้มาซึ่งบุคคลเข้าไปทำหน้าที่ในการปกครองประเทศ ไม่ว่าจะเป็นการเลือกตั้งสมาชิกสภาผู้แทนราษฎร วุฒิสภา ผู้ว่าราชการกรุงเทพมหานคร ผู้ว่าเมืองพัทยา และผู้บริหารท้องถิ่นอื่นๆ ตั้งแต่อดีตที่ผ่านมาประเทศไทยมีการเลือกตั้งสมาชิกสภาผู้แทนราษฎรมาแล้วทั้งสิ้น 25 ครั้ง นับตั้งแต่ปี พ.ศ. 2476 ซึ่งจำนวนและร้อยละผู้มาใช้สิทธิเลือกตั้งสมาชิกสภาผู้แทนราษฎรของไทยมีแนวโน้มที่จะสูงขึ้นเรื่อยๆ ในขณะที่การเลือกตั้งท้องถิ่น มีมาตั้งแต่ พ.ศ. 2476 โดยเทศบาลตามกฎหมายในปี 2476 แบ่งออกเป็น สภาเทศบาลและคณะเทศมนตรี ซึ่งสมาชิกสภาเทศบาล (ส.ท.) มาจากการเลือกตั้งของประชาชนในเขตนั้น สำหรับการเลือกตั้งสมาชิกสภาจังหวัดขององค์การบริหารส่วนจังหวัด (อบจ.) เกิดขึ้นในปี พ.ศ. 2498 ในสมัยจอมพล ป. พิบูลสงคราม โดยสมาชิกสภาจังหวัด (ส.จ.) มาจากการเลือกตั้งของประชาชน นอกจากนี้ในปี พ.ศ. 2528 มีการเลือกตั้งผู้ว่าราชการจังหวัดกรุงเทพมหานครโดยตรงจากประชาชนครั้งแรก

ในการศึกษามีส่วนร่วมทางการเมืองในการไปใช้สิทธิเลือกตั้งที่ผ่านมานั้นพบว่า งานวิจัยที่เกี่ยวข้องกับการมีส่วนร่วมทางการเมืองในการไปใช้สิทธิเลือกตั้งระดับชาติและระดับท้องถิ่นไทยนั้น ส่วนใหญ่จะเป็นการศึกษาวิจัยเกี่ยวกับพฤติกรรมการไปใช้สิทธิเลือกตั้งส่วนมาก โดยเป็นการศึกษาในรูปแบบการวิจัยเชิงปริมาณเพื่อทดสอบความสัมพันธ์ของตัวแปรต่างๆ ทั้ง เพศ อายุ ระดับการศึกษา รายได้ อาชีพ ภูมิหลังทางเศรษฐกิจสังคม การรับรู้ รวมถึงเหตุผลที่มีต่อการตัดสินใจเลือกตั้งเป็นสำคัญ และการศึกษาตัวเลขร้อยละการไปใช้สิทธิเลือกตั้งนั้นมีเพียงการศึกษา

รวบรวมข้อมูลการไปใช้สิทธิเลือกตั้งท้องถิ่นเท่านั้น ซึ่งมิได้มีการรวบรวมข้อมูลการไปใช้สิทธิเลือกตั้งในระดับชาติหรือการเลือกตั้งสมาชิกสภาผู้แทนราษฎร และมีได้มีการนำข้อมูลสถิติการไปใช้สิทธิเลือกตั้งมาทดสอบสมมติฐานในทางสถิติแต่อย่างใด

ผู้วิจัยจึงมีความสนใจในการศึกษาการมีส่วนร่วมทางการเมืองในการไปใช้สิทธิเลือกตั้งระดับชาติและระดับท้องถิ่นในประเทศไทยนี้ โดยศึกษาระดับการมีส่วนร่วมทางการเมืองในการไปใช้สิทธิเลือกตั้งระดับชาติและระดับท้องถิ่นของไทย และเปรียบเทียบระดับการมีส่วนร่วมทางการเมืองในการไปใช้สิทธิเลือกตั้งระดับชาติและระดับท้องถิ่นของไทย ผลการศึกษานี้จะช่วยให้ทราบถึงระดับการมีส่วนร่วมทางการเมือง และความแตกต่างของการมีส่วนร่วมทางการเมืองในการไปใช้สิทธิเลือกตั้งทั้งในระดับชาติและระดับท้องถิ่น ตลอดจนสามารถนำเอาผลการศึกษาไปใช้ในการปรับปรุง พัฒนา และส่งเสริมการมีส่วนร่วมทางการเมืองในการไปใช้สิทธิเลือกตั้งของประชาชนทั้งในระดับชาติและระดับท้องถิ่นให้ดียิ่งขึ้น

วัตถุประสงค์

1. เพื่อศึกษาระดับการมีส่วนร่วมทางการเมืองในการไปใช้สิทธิเลือกตั้งระดับชาติและระดับท้องถิ่น
2. เพื่อเปรียบเทียบระดับการมีส่วนร่วมทางการเมืองในการไปใช้สิทธิเลือกตั้งระดับชาติและระดับท้องถิ่น

ประโยชน์ที่คาดว่าจะได้รับ

1. ทำให้ทราบถึงระดับการมีส่วนร่วมทางการเมืองในการไปใช้สิทธิเลือกตั้งระดับชาติและระดับท้องถิ่นของไทยว่ามีลักษณะอย่างไร
2. ทำให้ทราบถึงระดับการมีส่วนร่วมทางการเมืองในการไปใช้สิทธิเลือกตั้งระดับชาติและระดับท้องถิ่น ว่ามีความแตกต่างกันหรือไม่ อย่างไร
3. สามารถนำเอาผลการศึกษาไปใช้ในการแก้ไข ปรับปรุง และพัฒนาการมีส่วนร่วมทางการเมืองในการไปใช้สิทธิเลือกตั้งของประชาชนทั้งในระดับชาติและระดับท้องถิ่นให้ดียิ่งขึ้น

ขอบเขตของการวิจัย

ขอบเขตด้านเนื้อหาของการศึกษา

ในการศึกษานี้ ศึกษาระดับการมีส่วนร่วมทางการเมืองในการไปใช้สิทธิเลือกตั้ง โดยศึกษาระดับการมีส่วนร่วมทางการเมืองในการไปใช้สิทธิเลือกตั้งของประชาชนในการเลือกตั้งระดับชาติและระดับท้องถิ่น และเปรียบเทียบระดับการมีส่วนร่วมทางการเมืองในการไปใช้สิทธิเลือกตั้งระดับชาติและระดับท้องถิ่น

ขอบเขตด้านประชากร

ในส่วนของการศึกษาการไปใช้สิทธิเลือกตั้งระดับชาติ ผู้วิจัยศึกษาร้อยละการไปใช้สิทธิเลือกตั้งสมาชิกสภาผู้แทนราษฎร (ส.ส.) ส่วนการศึกษาการไปใช้สิทธิเลือกตั้งระดับท้องถิ่นผู้วิจัยศึกษาเฉพาะการไปใช้สิทธิเลือกตั้งสมาชิกสภาและผู้บริหารท้องถิ่นในรูปแบบองค์การบริหารส่วนจังหวัด (อบจ.) เทศบาล และองค์การบริหารส่วนตำบล (อบต.)

ขอบเขตด้านช่วงเวลาของการศึกษา

ผู้วิจัยศึกษามีส่วนร่วมทางการเมืองในการไปใช้สิทธิเลือกตั้งทั้งในระดับชาติและระดับท้องถิ่น โดยใช้ข้อมูลสถิติการไปใช้สิทธิเลือกตั้งสมาชิกสภาผู้แทนราษฎร (ส.ส.) และสมาชิกสภาท้องถิ่น ตั้งแต่การเลือกตั้งในปี พ.ศ. 2476 ถึง 2556

ระเบียบวิธีวิจัย

ในการศึกษานี้ใช้ระเบียบวิธีวิจัยเชิงปริมาณ (Quantitative Research) เนื่องจากผู้วิจัยเน้นการใช้ข้อมูลตัวเลขเป็นหลักฐานยืนยันความถูกต้องของข้อค้นพบและข้อสรุปของการวิจัย โดยใช้การศึกษาจากข้อมูลทุติยภูมิ (Secondary Data) เป็นเครื่องมือสำคัญในการดำเนินการศึกษาวิจัย โดยผู้วิจัยทำการวิจัยด้วยวิธีการดังนี้

1. การสำรวจเอกสาร (Documentary Research) รวบรวมข้อมูลทางสถิติที่มีหน่วยงานได้เก็บรวบรวมไว้แล้ว (Secondary Sources) ได้แก่ รายงานผลการเลือกตั้งของกรมการปกครอง กระทรวงมหาดไทย สถิติการไปใช้สิทธิเลือกตั้งของสำนักงานคณะกรรมการการเลือกตั้ง (กกต.) และเอกสารงานศึกษาวิจัยต่างๆ ที่เกี่ยวข้องกับ การไปใช้สิทธิเลือกตั้ง ทั้งการเลือกตั้งสมาชิกสภาผู้แทนราษฎร (ส.ส.) และการเลือกตั้งท้องถิ่น รวมถึงเว็บไซต์ของหน่วยงานราชการที่เผยแพร่ข้อมูลการไปใช้สิทธิเลือกตั้งทั้งในระดับชาติและระดับท้องถิ่น

2. การประมวลผลข้อมูล (Data Processing) ผู้วิจัยนำข้อมูลที่ได้จากการสำรวจเอกสารมาประมวลผลเป็นข้อมูลที่ต้องการ เพื่อใ้ข่ายต่อภาวะวิเคราะห์ โดยใช้โปรแกรม Microsoft Office Excel 2007 และนำข้อมูลนั้นมาวิเคราะห์ด้วยโปรแกรมทางสถิติ SPSS 13.0 เพื่อตรวจสอบสมมติฐานและ ตอบปัญหาการวิจัยที่กำหนดไว้

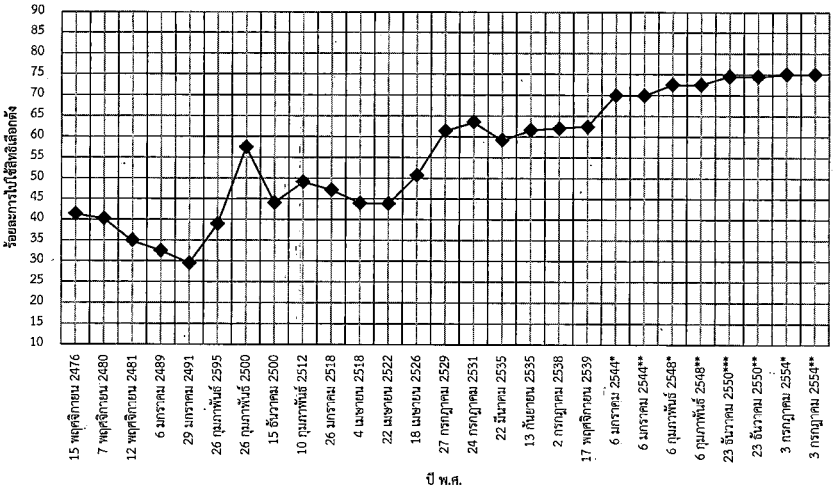
ผลการศึกษา

ในการศึกษานี้ จำแนกผลการศึกษาออกเป็น 2 ประเด็นหลัก ดังนี้

1. ระดับการมีส่วนร่วมทางการเมืองในการไปใช้สิทธิเลือกตั้งระดับชาติและระดับท้องถิ่น

1.1 ระดับการมีส่วนร่วมทางการเมืองในการไปใช้สิทธิเลือกตั้งสมาชิกสภาผู้แทนราษฎร (ส.ส.)

พบว่า ระดับการมีส่วนร่วมทางการเมืองในการไปใช้สิทธิเลือกตั้งสมาชิกสภาผู้แทนราษฎร (ส.ส.) ภาพรวมทั้งประเทศ พบว่า ตั้งแต่ปี พ.ศ. 2526 ประชาชนไปใช้สิทธิเลือกตั้ง ส.ส. เกินกว่าร้อยละ 50 ทั้งสิ้น โดยไปใช้สิทธิเลือกตั้งสูงสุดในปี พ.ศ. 2554 โดยมีประชาชนไปใช้สิทธิเลือกตั้งร้อยละ 75.03 ของจำนวนผู้มีสิทธิเลือกตั้ง นอกจากนี้ตั้งแต่การเลือกตั้งเมื่อวันที่ 13 กันยายน พ.ศ. 2535 มีประชาชนไปใช้สิทธิเลือกตั้งเกินกว่าร้อยละ 60 ทั้งสิ้น และตั้งแต่การเลือกตั้งปี พ.ศ. 2548 จนถึงการเลือกตั้งปี พ.ศ. 2554 มีประชาชนไปใช้สิทธิเลือกตั้งเกินกว่าร้อยละ 70 ของจำนวนผู้มีสิทธิเลือกตั้งทั้งหมด (ดังภาพที่ 1)



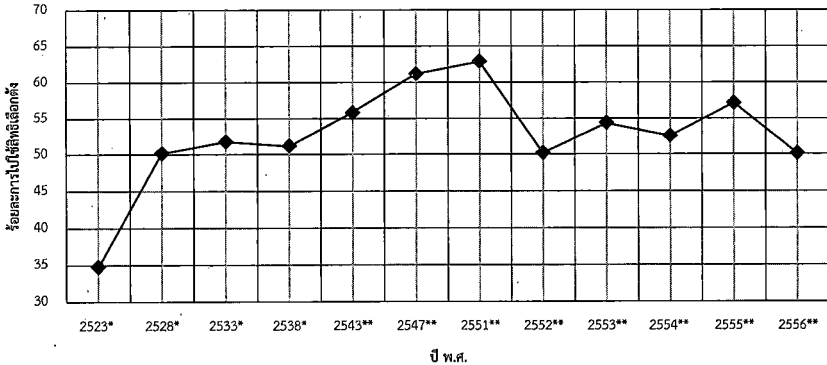
ภาพที่ 1 ร้อยละการไปใช้สิทธิเลือกตั้งสมาชิกสภาผู้แทนราษฎร (ส.ส.) ตั้งแต่ปี 2476 - 2554

แหล่งที่มา: สำนักงานคณะกรรมการการเลือกตั้ง, 2556, ออนไลน์

- หมายเหตุ:
- *ระบบการเลือกตั้งแบบบัญชีรายชื่อ
 - **ระบบการเลือกตั้งแบบแบ่งเขต
 - ***ระบบการเลือกตั้งแบบสัดส่วน

1.2 ระดับการมีส่วนร่วมทางการเมืองในการไปใช้สิทธิเลือกตั้งสมาชิกสภาจังหวัดและสมาชิกสภาองค์การบริหารส่วนจังหวัด

พบว่า การมีส่วนร่วมทางการเมืองในการไปใช้สิทธิเลือกตั้งสมาชิกสภาจังหวัดและสมาชิกสภาองค์การบริหารส่วนจังหวัดในภาพรวมทั้งประเทศ ตั้งแต่ปี พ.ศ. 2523 ถึง 2556 พบว่า ตั้งแต่ปี พ.ศ. 2528 เป็นต้นไป การไปใช้สิทธิเลือกตั้งทั้งในภาพรวมทั้งประเทศนั้น เกินกว่ากึ่งหนึ่งหรือเกินกว่าร้อยละ 50 ของจำนวนผู้มีสิทธิเลือกตั้ง มีเพียงการเลือกตั้งในปี พ.ศ. 2523 ที่มีการไปใช้สิทธิเลือกตั้งไม่ถึงร้อยละ 50 โดยประชาชนไปใช้สิทธิเลือกตั้งสมาชิกสภา สูงสุดในปี พ.ศ. 2551 คิดเป็นร้อยละ 62.92 นอกจากนี้มีเพียงสองปีเท่านั้นที่มีประชาชนไปใช้สิทธิเลือกตั้งเกินกว่าร้อยละ 60 คือในปี พ.ศ. 2547 และ 2551 คิดเป็นร้อยละ 61.20 และ 62.92 ตามลำดับ (ดังภาพที่ 2)



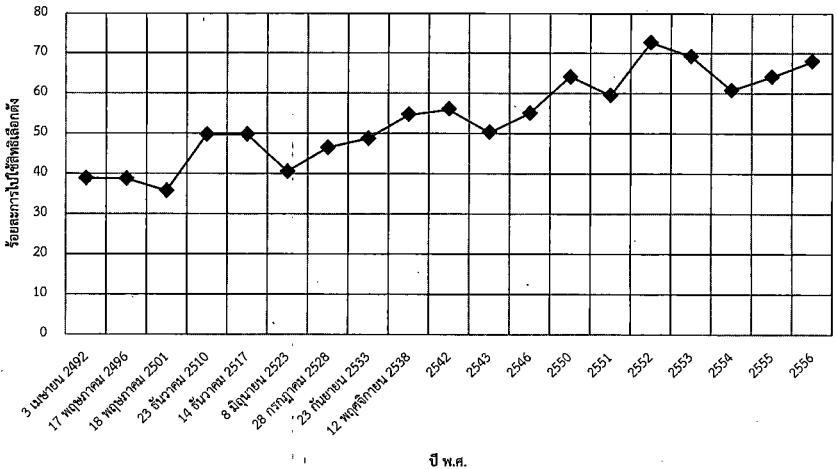
ภาพที่ 2 ร้อยละการไปใช้สิทธิเลือกตั้งสมาชิกสภาจังหวัด (ส.จ.) และสมาชิกสภาองค์การบริหารส่วนจังหวัด (ส.อบจ.) ตั้งแต่ปี 2523 – 2556

หมายเหตุ: *สมาชิกสภาจังหวัด

**สมาชิกสภาองค์การบริหารส่วนจังหวัด

1.3 ระดับการมีส่วนร่วมทางการเมืองในการไปใช้สิทธิเลือกตั้งสมาชิกสภาเทศบาล

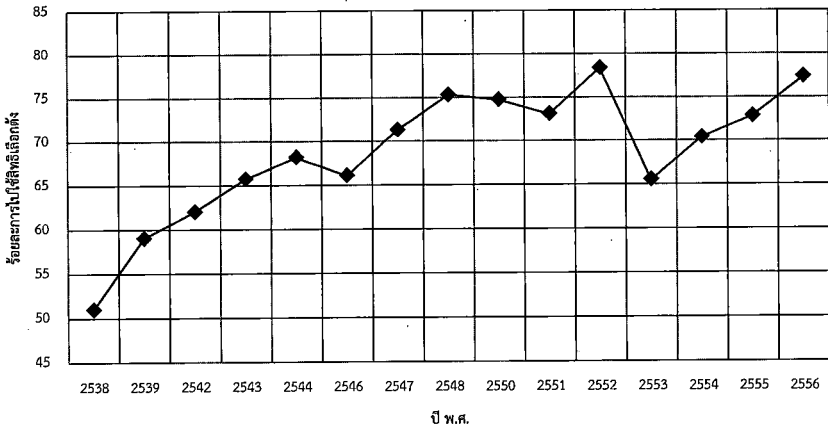
พบว่า การมีส่วนร่วมทางการเมืองในการไปใช้สิทธิเลือกตั้งสมาชิกสภาเทศบาล ตั้งแต่ปี พ.ศ. 2538 เป็นต้นไป จนถึงปี พ.ศ. 2556 การไปใช้สิทธิเลือกตั้งทั้งในภาพรวมทั้งประเทศนั้นเกินกว่ากึ่งหนึ่งหรือเกินกว่าร้อยละ 50 ของจำนวนผู้มีสิทธิเลือกตั้ง โดยประชาชนไปใช้สิทธิเลือกตั้งสมาชิกสภา เป็นสัดส่วนสูงสุดในปี พ.ศ. 2552 คิดเป็นร้อยละ 72.74 นอกจากนี้ยังพบว่า การไปใช้สิทธิเลือกตั้งสมาชิกสภาเทศบาลในภาพรวมทั้งประเทศ ตั้งแต่ปี พ.ศ. 2492 - 2501 ประชาชนไปใช้สิทธิเลือกตั้งไม่ถึงร้อยละ 40 ของจำนวนผู้มีสิทธิเลือกตั้ง ในขณะที่การไปใช้สิทธิเลือกตั้งในช่วงปี พ.ศ. 2552-2556 พบว่า มีประชาชนไปใช้สิทธิเลือกตั้งเกินกว่าร้อยละ 60 ทั้งสิ้น คิดเป็นร้อยละ 72.74 69.29 60.84 64.18 และ 68.05 ตามลำดับ (ภาพที่ 3)



ภาพที่ 3 ร้อยละการไปใช้สิทธิเลือกตั้งสมาชิกสภาเทศบาล ตั้งแต่ปี พ.ศ. 2492 – 2556

1.4 ระดับการมีส่วนร่วมทางการเมืองในการไปใช้สิทธิเลือกตั้งสมาชิกสภาองค์การบริหารส่วนตำบล

พบว่า การมีส่วนร่วมทางการเมืองในการไปใช้สิทธิเลือกตั้งสมาชิกสภาองค์การบริหาร ส่วนตำบลในภาพรวมทั้งประเทศ ตั้งแต่ปี พ.ศ. 2538 ถึง 2556 พบว่า การไปใช้สิทธิเลือกตั้งสมาชิกสภาองค์การบริหารส่วนตำบลในภาพรวมทั้งประเทศ มีร้อยละการไปใช้สิทธิเลือกตั้งเกินกว่าครึ่งหนึ่ง (ร้อยละ 50) ทุกปี โดยประชาชนไปใช้สิทธิเลือกตั้งสมาชิกสภาองค์การบริหารส่วนตำบลสูงสุดในปี พ.ศ. 2552 คิดเป็นร้อยละ 78.40 นอกจากนี้ตั้งแต่ปี พ.ศ. 2542 จนถึงปี พ.ศ. 2556 มีประชาชนไปใช้สิทธิเลือกตั้งเกินกว่าร้อยละ 60 (ภาพที่ 4)



ภาพที่ 4 ร้อยละการไปใช้สิทธิเลือกตั้งสมาชิกสภาองค์การบริหารส่วนตำบล ตั้งแต่ปี พ.ศ. 2538 – 2556

2. การเปรียบเทียบระดับการมีส่วนร่วมทางการเมืองในการไปใช้สิทธิเลือกตั้งระดับชาติและระดับท้องถิ่นของไทย

ผลการศึกษาในส่วนนี้ ผู้วิจัยได้เปรียบเทียบความแตกต่างของระดับการมีส่วนร่วมทางการเมืองในการไปใช้สิทธิเลือกตั้งระหว่างการเลือกตั้งทั่วไป (การเลือกตั้งระดับชาติ) และการไปใช้สิทธิเลือกตั้งท้องถิ่นไทย ซึ่งเปรียบเทียบเฉพาะองค์การบริหารส่วนจังหวัด (อบจ.) เทศบาล และองค์การบริหารส่วนตำบล (อบต.)

ในการศึกษาเปรียบเทียบในส่วนนี้ ผู้วิจัยได้เลือกกลุ่มตัวอย่างของการเลือกตั้งระดับชาติและการเลือกตั้งระดับท้องถิ่นในปีที่มีการเลือกตั้งพร้อมกันมาใช้ในการวิเคราะห์ข้อมูล และเปรียบเทียบเฉพาะการเลือกตั้งสมาชิกสภาผู้แทนราษฎรกับการเลือกตั้งสมาชิกสภาท้องถิ่น เนื่องจากการเลือกตั้งตัวแทนในฝ่ายนิติบัญญัติเช่นเดียวกัน ซึ่งการวิเคราะห์เปรียบเทียบการเลือกตั้งระดับชาติและระดับท้องถิ่น ผลการศึกษามีดังนี้

1) การเปรียบเทียบระดับการมีส่วนร่วมทางการเมืองในการไปใช้สิทธิเลือกตั้งระดับชาติ (ส.ส.) และการเลือกตั้งสมาชิกสภาจังหวัดหรือการเลือกตั้งสมาชิกสภาองค์การบริหารส่วนจังหวัด (ส.อบจ.) ในปี พ.ศ. 2538 และปี พ.ศ. 2554 พบว่า การมี

ส่วนร่วมทางการเมืองในการไปใช้สิทธิเลือกตั้งระดับชาติ (ส.ส.) และระดับท้องถิ่น (ส.จ.) มีความแตกต่างกัน โดยประชาชนมีส่วนร่วมทางการเมืองในการไปใช้สิทธิเลือกตั้งระดับชาติ (ส.ส.) สูงกว่าการไปใช้สิทธิเลือกตั้งสมาชิกสภาจังหวัด แสดงให้เห็นว่า ในปี พ.ศ. 2538 และปี พ.ศ. 2554 ประชาชนให้ความสนใจในการไปใช้สิทธิเลือกตั้ง ส.ส. มากกว่า การไปใช้สิทธิเลือกตั้งขององค์การบริหารส่วนจังหวัด (ตารางที่ 1 และ 2)

ตารางที่ 1 แสดงความสัมพันธ์ระหว่างระดับการเลือกตั้ง (การเลือกตั้ง สส. และ ส.จ.) กับการมีส่วนร่วมทางการเมืองในการไปใช้สิทธิเลือกตั้ง ปี พ.ศ. 2538

ระดับของการเลือกตั้ง	n	\bar{X}	S.D.	F/t	sig.
การเลือกตั้งระดับชาติ (ส.ส.)	75	64.4144	6.06547	10.022	0.00*
การเลือกตั้งระดับท้องถิ่น (ส.จ.)	75	50.9527	9.92585		

* Sig = .05

ตารางที่ 2 แสดงความสัมพันธ์ระหว่างระดับการเลือกตั้ง (การเลือกตั้ง สส. และ อบจ.) กับการมีส่วนร่วมทางการเมืองในการไปใช้สิทธิเลือกตั้ง ปี พ.ศ. 2554

ระดับของการเลือกตั้ง	n	\bar{X}	S.D.	F/t	sig.
การเลือกตั้งระดับชาติ (ส.ส.)	35	75.4169	3.76822	11.509	0.00*
การเลือกตั้งระดับท้องถิ่น (อบจ.)	35	51.9726	11.44726		

* Sig = :05

2) การเปรียบเทียบระดับการมีส่วนร่วมทางการเมืองในการไปใช้สิทธิเลือกตั้งระดับชาติ (ส.ส.) และการเลือกตั้งสมาชิกสภาเทศบาล (สท.) พบว่า การเลือกตั้งในปี พ.ศ. 2538 พ.ศ. 2550 และ พ.ศ. 2554 การมีส่วนร่วมทางการเมืองในการไปใช้สิทธิเลือกตั้งระดับชาติ (ส.ส.) และระดับท้องถิ่น (เทศบาล) มีความแตกต่างกัน โดยประชาชนมีส่วนร่วมทางการเมืองในการไปใช้สิทธิเลือกตั้งระดับชาติ (ส.ส.) สูงกว่า การไปใช้สิทธิเลือกตั้งสมาชิกสภาเทศบาล แสดงให้เห็นว่า ในปี พ.ศ. 2538 พ.ศ. 2550 และ พ.ศ. 2554 ประชาชนให้ความสนใจในการไปใช้สิทธิเลือกตั้ง ส.ส. มากกว่า การไปใช้สิทธิเลือกตั้งเทศบาล (ตารางที่ 3, 4 และ 5)

ตารางที่ 3 แสดงความสัมพันธ์ระหว่างระดับการเลือกตั้ง (การเลือกตั้ง สส. และ เทศบาล) กับการมีส่วนร่วมทางการเมืองในการไปใช้สิทธิเลือกตั้ง ปี พ.ศ. 2538

ระดับของการเลือกตั้ง	n	\bar{X}	S.D.	F/t	sig.
การเลือกตั้งระดับชาติ (ส.ส.)	65	64.0185	5.61564	6.164	0.00*
การเลือกตั้งสมาชิกสภาเทศบาล (สท.)	65	55.2522	9.99607		

* Sig = .05

ตารางที่ 4 แสดงความสัมพันธ์ระหว่างระดับการเลือกตั้ง (การเลือกตั้ง สส. และ เทศบาล) กับการมีส่วนร่วมทางการเมืองในการไปใช้สิทธิเลือกตั้ง ปี พ.ศ. 2550

ระดับของการเลือกตั้ง	n	\bar{X}	S.D.	F/t	sig.
การเลือกตั้งระดับชาติ (ส.ส.)	15	76.1340	4.99537	3.471	0.002*
การเลือกตั้งสมาชิกสภาเทศบาล (สท.)	15	64.8293	11.58107		

* Sig = .05

ตารางที่ 5 แสดงความสัมพันธ์ระหว่างระดับการเลือกตั้ง (การเลือกตั้ง สส. และเทศบาล) กับการมีส่วนร่วมทางการเมืองในการไปใช้สิทธิเลือกตั้ง ปี พ.ศ. 2554

ระดับของการเลือกตั้ง	n	\bar{X}	S.D.	F/t	sig.
การเลือกตั้งระดับชาติ (ส.ส.)	74	75.9659	3.83587	6.866	0.00*
การเลือกตั้งสมาชิกสภาเทศบาล (สท.)	74	66.5543	11.15068		

* Sig = .05

3) การเปรียบเทียบระดับการมีส่วนร่วมทางการเมืองในการไปใช้สิทธิเลือกตั้งระดับชาติ (ส.ส.) และการเลือกตั้งสมาชิกสภาองค์การบริหารส่วนตำบล (ส.อบต.) พบว่า ในปี พ.ศ. 2538 2539 2544 และ 2554 การมีส่วนร่วมทางการเมืองในการไปใช้สิทธิเลือกตั้งระดับชาติ (ส.ส.) และระดับท้องถิ่น (องค์การบริหารส่วนตำบล) มีความแตกต่างกัน โดยประชาชนมีส่วนร่วมทางการเมืองในการไปใช้สิทธิเลือกตั้งระดับชาติ (ส.ส.) สูงกว่าการไปใช้สิทธิเลือกตั้งสมาชิกสภาองค์การบริหารส่วนตำบล แสดงให้เห็นว่า ในปี พ.ศ. 2538 2539 2544 และ 2554 ประชาชนให้ความสนใจในการไปใช้สิทธิเลือกตั้ง ส.ส. มากกว่าการไปใช้สิทธิเลือกตั้งองค์การบริหารส่วนตำบล ในขณะที่ การเลือกตั้งในปี พ.ศ. 2548 กลับพบว่า ประชาชนมีส่วนร่วมทางการเมืองในการไปใช้สิทธิเลือกตั้งสมาชิกสภาองค์การบริหารส่วนตำบล (ส.อบต.) สูงกว่าการไปใช้สิทธิเลือกตั้งระดับชาติ (ส.ส.) แสดงให้เห็นว่า ในปี พ.ศ. 2548 ประชาชนให้ความสนใจในการไปใช้สิทธิเลือกตั้งองค์การบริหารส่วนตำบลมากกว่าการไปใช้สิทธิเลือกตั้ง ส.ส. และการเลือกตั้งในปี พ.ศ. 2550 การมีส่วนร่วมทางการเมืองในการไปใช้สิทธิเลือกตั้งระดับชาติ (ส.ส.) และระดับท้องถิ่น (องค์การบริหารส่วนตำบล) ไม่แตกต่างกัน แสดงให้เห็นว่า ในปี พ.ศ. 2550 ประชาชนให้ความสนใจในการไปใช้สิทธิเลือกตั้งองค์การบริหารส่วนตำบลและการไปใช้สิทธิเลือกตั้ง ส.ส. ไม่แตกต่างกัน (ตารางที่ 6, 7, 8, 9, 10 และ 11)

ตารางที่ 6 แสดงความสัมพันธ์ระหว่างระดับการเลือกตั้ง (การเลือกตั้ง สส. และ สมาชิกสภาองค์การบริหารส่วนตำบล) กับการมีส่วนร่วมทางการเมือง ในการไปใช้สิทธิเลือกตั้ง ปี พ.ศ. 2538

ระดับของการเลือกตั้ง	n	\bar{X}	S.D.	F/t	sig.
การเลือกตั้งระดับชาติ (ส.ส.)	58	63.7697	5.96086	9.932*	0.000
สมาชิกสภาองค์การบริหารส่วนตำบล (ส.อบต.)	58	51.8121	6.96677		

* Sig = .05

ตารางที่ 7 แสดงความสัมพันธ์ระหว่างระดับการเลือกตั้ง (การเลือกตั้ง สส. และ สมาชิกสภาองค์การบริหารส่วนตำบล) กับการมีส่วนร่วมทางการเมือง ในการไปใช้สิทธิเลือกตั้ง ปี พ.ศ. 2539

ระดับของการเลือกตั้ง	n	\bar{X}	S.D.	F/t	sig.
การเลือกตั้งระดับชาติ (ส.ส.)	71	64.4494	6.19338	4.679	0.00*
สมาชิกสภาองค์การบริหารส่วนตำบล (ส.อบต.)	71	59.7351	5.80772		

* Sig = .05

ตารางที่ 8 แสดงความสัมพันธ์ระหว่างระดับการเลือกตั้ง (การเลือกตั้ง สส. และ สมาชิกสภาองค์การบริหารส่วนตำบล) กับการมีส่วนร่วมทางการเมือง ในการไปใช้สิทธิเลือกตั้ง ปี พ.ศ. 2544.

ระดับของการเลือกตั้ง	n	\bar{X}	S.D.	F/t	sig.
การเลือกตั้งระดับชาติ (ส.ส.)	74	71.2211	4.43877	3.799	0.00*
สมาชิกสภาองค์การบริหารส่วนตำบล (ส.อบต.)	74	68.3638	4.70760		

* Sig = .05

ตารางที่ 9 แสดงความสัมพันธ์ระหว่างระดับการเลือกตั้ง (การเลือกตั้ง สส. และ สมาชิกสภาองค์การบริหารส่วนตำบล) กับการมีส่วนร่วมทางการเมือง ในการไปใช้สิทธิเลือกตั้ง ปี พ.ศ. 2548

ระดับของการเลือกตั้ง	n	\bar{X}	S.D.	F/t	sig.
การเลือกตั้งระดับชาติ (ส.ส.)	73	73.7760	5.28629	-2.603	0.01*
สมาชิกสภาองค์การบริหารส่วนตำบล (ส.อบต.)	73	75.9953	5.01267		

* Sig = .05

ตารางที่ 10 แสดงความสัมพันธ์ระหว่างระดับการเลือกตั้ง (การเลือกตั้ง สส. และ สมาชิกสภาองค์การบริหารส่วนตำบล) กับการมีส่วนร่วมทางการเมือง ในการไปใช้สิทธิเลือกตั้ง ปี พ.ศ. 2550

ระดับของการเลือกตั้ง	n	\bar{X}	S.D.	F/t	sig.
การเลือกตั้งระดับชาติ (ส.ส.)	10	76.3700	3.56697	1.030	0.317
สมาชิกสภาองค์การบริหารส่วนตำบล (ส.อบต.)	10	74.0680	6.09880		

ตารางที่ 11 แสดงความสัมพันธ์ระหว่างระดับการเลือกตั้ง (การเลือกตั้ง สส. และ สมาชิกสภาองค์การบริหารส่วนตำบล) กับการมีส่วนร่วมทางการเมือง ในการไปใช้สิทธิเลือกตั้ง ปี พ.ศ. 2554

ระดับของการเลือกตั้ง	n	\bar{X}	S.D.	F/t	sig.
การเลือกตั้งระดับชาติ (ส.ส.)	70	76.0670	3.81841	5.731	0.00*
สมาชิกสภาองค์การบริหารส่วนตำบล (ส.อบต.)	70	70.4633	7.23462		

* Sig = .05

สรุปผลการศึกษา

จากการศึกษาระดับการมีส่วนร่วมทางการเมืองในการไปใช้สิทธิเลือกตั้งระดับชาติและระดับท้องถิ่น สรุปผลการศึกษาได้ดังนี้

1) การมีส่วนร่วมทางการเมืองในการไปใช้สิทธิเลือกตั้งระดับชาติมีสัดส่วนสูงขึ้นเรื่อยๆ และตั้งแต่ปี พ.ศ. 2526 เป็นต้นมา ประชาชนไปใช้สิทธิเลือกตั้งเกินกว่าร้อยละ 50 ทั้งสิ้น ในขณะที่การไปใช้สิทธิเลือกตั้งระดับท้องถิ่นโดยส่วนใหญ่มีสัดส่วนสูงขึ้นเรื่อยๆ ถึงแม้จะมีร้อยละการไปใช้สิทธิลดลงบ้าง แต่การไปใช้สิทธิส่วนใหญ่ ประชาชนไปใช้สิทธิเกินกึ่งหนึ่งของจำนวนผู้มีสิทธิเลือกตั้ง (ตารางที่ 12)

2) การมีส่วนร่วมทางการเมืองในการไปใช้สิทธิเลือกตั้งระดับชาติและระดับท้องถิ่นโดยส่วนใหญ่มีความแตกต่างกัน โดยประชาชนไปใช้สิทธิเลือกตั้งระดับชาติสูงกว่าระดับท้องถิ่น (ตารางที่ 13)

ตารางที่ 12 ตารางสรุประดับการมีส่วนร่วมทางการเมืองในการไปใช้สิทธิเลือกตั้ง
ระดับชาติและระดับท้องถิ่น

		ร้อยละการไปใช้สิทธิเลือกตั้ง	
เปรียบเทียบการเลือกตั้ง ระดับชาติและระดับท้องถิ่น	แนวโน้มของการ ไปใช้สิทธิเลือกตั้ง	ไม่เกินร้อยละ ละ 50 โดย ส่วนใหญ่	เกินกว่าร้อยละ ละ 50 โดย ส่วนใหญ่
- การเลือกตั้งสมาชิก สภาผู้แทนราษฎร	สูงขึ้นเรื่อยๆ		✓ (ตั้งแต่ปี พ.ศ. 2526 เป็นต้นมา)
- การเลือกตั้งสมาชิกสภา จังหวัด และสมาชิกสภา องค์การบริหารส่วนจังหวัด	ไม่ชัดเจน		✓ (ตั้งแต่ปี พ.ศ. 2528 เป็นต้นมา)
- การเลือกตั้งนายกองค์การ บริหารส่วนจังหวัด	ไม่ชัดเจน		✓
- การเลือกตั้งสมาชิก สภาเทศบาล	สูงขึ้นเรื่อยๆ และ ลดลงบ้างเล็กน้อย		✓ (ตั้งแต่ปี พ.ศ. 2538 เป็นต้นมา)
- การเลือกตั้ง นายกเทศมนตรี	สูงขึ้นเรื่อยๆ และ ลดลงบ้างเล็กน้อย		✓
- การเลือกตั้งสมาชิกสภา องค์การบริหารส่วนตำบล	สูงขึ้นเรื่อยๆ และ ลดลงบ้างเล็กน้อย		✓
- การเลือกตั้งนายกองค์การ บริหารส่วนตำบล	สูงขึ้นเรื่อยๆ และ ลดลงบ้างเล็กน้อย		✓

ตารางที่ 13 ตารางสรุปผลการเปรียบเทียบระดับการมีส่วนร่วมทางการเมืองในการ
ไปใช้สิทธิเลือกตั้งระดับชาติและระดับท้องถิ่น

เปรียบเทียบการเลือกตั้ง ระดับชาติและ ระดับท้องถิ่น	ประชาชนไปใช้สิทธิเลือกตั้งแตกต่างกัน		
	ประชาชนไปใช้ สิทธิเลือกตั้ง ไม่แตกต่างกัน	ประชาชนไปใช้ สิทธิเลือกตั้งระดับ ชาติสูงกว่าท้องถิ่น	ประชาชนไปใช้ สิทธิเลือกตั้งระดับ ท้องถิ่นสูงกว่า ระดับชาติ
การเลือกตั้ง ส.ส. กับการเลือกตั้ง สจ. และ ส.อบจ.			
พ.ศ. 2538		✓	
พ.ศ. 2554		✓	
การเลือกตั้ง ส.ส. กับ ส.ท.			
พ.ศ. 2538	✓		
พ.ศ. 2550	✓		
พ.ศ. 2554	✓		
การเลือกตั้ง ส.ส. กับ ส.อบต.			
พ.ศ. 2538	✓		
พ.ศ. 2539	✓		
พ.ศ. 2544	✓		
พ.ศ. 2548	✓		
พ.ศ. 2550	✓		
พ.ศ. 2554	✓		

อภิปรายผล

จากข้อค้นพบในการศึกษาการมีส่วนร่วมทางการเมืองในการไปใช้สิทธิเลือกตั้งระดับชาติและระดับท้องถิ่นในประเทศไทย สามารถอภิปรายผลการศึกษาดังนี้

1. ระดับการไปใช้สิทธิเลือกตั้งระดับชาติและระดับท้องถิ่น

ในการศึกษาระดับการมีส่วนร่วมทางการเมืองในการไปใช้สิทธิเลือกตั้ง พบว่าการไปใช้สิทธิเลือกตั้งระดับท้องถิ่นในภาพรวมส่วนใหญ่แล้วมีประชาชนไปใช้สิทธิเกินกว่าร้อยละ 50 ของผู้มีสิทธิเลือกตั้งทั้งสิ้น ไม่ว่าจะเป็นการเลือกตั้งสมาชิกสภาจังหวัด

และสมาชิกสภาองค์การบริหารส่วนจังหวัด การเลือกตั้งสมาชิกสภาเทศบาล การเลือกตั้งสมาชิกสภาองค์การบริหารส่วนตำบล ตามแนวคิดของ Bownman และ Kearney มองว่า การไปใช้สิทธิเลือกตั้งถือเป็นการแสดงออกของการจงรักภักดี (Loyalty) ในเชิงสร้างสรรค์ (Constructive) ถึงแม้จะเป็นการแสดงออกในเชิงตั้งรับ (Passive) ดังนั้น การที่ประชาชนไปใช้สิทธิเลือกตั้งท้องถิ่นส่วนใหญ่เกินกว่ากึ่งหนึ่งจึงแสดงให้เห็นว่าคนส่วนใหญ่ยังจงรักภักดีและแสดงออกในเชิงสร้างสรรค์ต่อการกระทำของรัฐบาล (เรื่องวิทย์ เกษสุวรรณ, 2555, หน้า 240-243)

นอกจากนี้ การที่ประชาชนไปใช้สิทธิเลือกตั้งท้องถิ่นเกินกว่าร้อยละ 50 แสดงให้เห็นว่า ประชาชนส่วนใหญ่ยังให้ความสำคัญกับการมีส่วนร่วมในการไปใช้สิทธิเลือกตั้งระดับท้องถิ่น ซึ่งอาจเป็นเพราะองค์กรปกครองส่วนท้องถิ่นนั้นมีความใกล้ชิดกับประชาชนมากที่สุด และมีหน้าที่ในการจัดบริการสาธารณะแก่ประชาชนโดยตรง รวมถึงปัญหาและความต้องการของท้องถิ่นนั้น คนในท้องถิ่นย่อมรู้ดีกว่า (Local Problem, Local Solution) ดังนั้น ประชาชนในท้องถิ่นจึงต้องการที่จะกำหนดทิศทางการพัฒนาและกำหนดอนาคตท้องถิ่นของตนเองผ่านการเลือกผู้แทนเข้าไปทำหน้าที่แทนตน (อรทัย ก๊กผล และปรัชญา ชีพเจริญรัตน์, 2557, หน้า 8-11) จึงส่งผลให้การไปใช้สิทธิเลือกตั้งท้องถิ่นในภาพรวมเกินกว่าครึ่งหนึ่งของผู้มีสิทธิเลือกตั้ง.

สำหรับการเลือกตั้งสมาชิกสภาผู้แทนราษฎร (ส.ส.) พบว่า ตั้งแต่การเลือกตั้ง ส.ส. ในปี พ.ศ. 2544 เป็นต้นมา ประชาชนไปใช้สิทธิเลือกตั้งเกินกว่าร้อยละ 65 ทั้งสิ้น โดยมีสัดส่วนการไปใช้สิทธิเพิ่มขึ้นจากการเลือกตั้งในครั้งก่อนๆ อย่างเห็นได้ชัด ในขณะที่การไปใช้สิทธิเลือกตั้งในระดับท้องถิ่น พบว่า ทั้งการเลือกตั้งสมาชิกสภาจังหวัดและสมาชิกสภาองค์การบริหารส่วนจังหวัด การเลือกตั้งสมาชิกสภาเทศบาล และการเลือกตั้งสมาชิกสภาองค์การบริหารส่วนตำบล พบว่า ตั้งแต่ปี พ.ศ. 2540 เป็นต้นมา มีการไปใช้สิทธิเลือกตั้งสูงกว่าก่อนปี พ.ศ. 2540 ซึ่งอาจเป็นผลมาจากบทบัญญัติของรัฐธรรมนูญแห่งราชอาณาจักรไทย พุทธศักราช 2540 ในหมวด 4 หน้าที่ของชนชาวไทย มาตรา 68 บัญญัติไว้ว่า

“บุคคลมีหน้าที่ไปใช้สิทธิเลือกตั้ง บุคคลซึ่งไม่ไปเลือกตั้งโดยไม่แจ้งเหตุอันสมควรที่ทำให้ไม่อาจไปเลือกตั้งได้ย่อมเสียสิทธิตามที่กฎหมายบัญญัติ การแจ้งเหตุที่ไม่ทำให้ไม่อาจไปเลือกตั้งและการอำนวยความสะดวกในการไปเลือกตั้ง ให้เป็นไปตามที่กฎหมายบัญญัติ”

2. การเปรียบเทียบระดับการไปใช้สิทธิเลือกตั้งระดับชาติและระดับท้องถิ่น

การศึกษาเปรียบเทียบระดับการไปใช้สิทธิเลือกตั้งระดับชาติกับการไปใช้สิทธิเลือกตั้งในระดับท้องถิ่นของการศึกษาครั้งนี้ ผลการศึกษาพบว่า โดยส่วนใหญ่ประชาชนไปใช้สิทธิเลือกตั้งแตกต่างกัน ประชาชนไปใช้สิทธิเลือกตั้งระดับชาติสูงกว่าระดับท้องถิ่นทั้งการไปใช้สิทธิเลือกตั้งสมาชิกสภาจังหวัดและสมาชิกสภาองค์การบริหารส่วนจังหวัด การเลือกตั้งสมาชิกสภาเทศบาล และการเลือกตั้งสมาชิกสภาองค์การบริหารส่วนตำบล ซึ่งสามารถอภิปรายผลการศึกษาได้ดังนี้

หากนำทฤษฎีว่าด้วยพฤติกรรมการลงคะแนนเสียงเลือกตั้งมาพิจารณาเป็นฐานในการวิเคราะห์พฤติกรรมการลงคะแนนเสียงเลือกตั้งด้วยมุมมองทางเศรษฐศาสตร์ (Economic Model) ซึ่งแนวทางศึกษานี้เห็นว่าความจำเป็นเชิงเหตุผลของบุคคลในเชิงสัทธิประโยชน์ที่ได้รับ (Cost-Benefit) เป็นตัวกำหนดที่สำคัญของพฤติกรรมการลงคะแนนเสียงเลือกตั้ง โดย Anthony Downs เสนอข้อสมมติเบื้องต้นของแนวการวิเคราะห์การตัดสินใจลงคะแนนเสียงเลือกตั้งว่า การตัดสินใจลงคะแนนเสียงเลือกตั้งให้ผู้สมัครรับเลือกตั้งคนใดคนหนึ่ง ผู้ลงคะแนนเสียงเลือกตั้งแต่ละคนจะปฏิบัติอย่างสมเหตุสมผล ดังนั้น ผู้ลงคะแนนเสียงเลือกตั้งจะตัดสินใจว่าจะไปลงคะแนนเสียงหรือไม่และลงให้ใครตามเหตุผลของตน โดยพิจารณาว่าพฤติกรรมใดก่อผลประโยชน์ให้เขามากกว่ากัน ซึ่งประชาชนจะไปลงคะแนนเมื่อการลงคะแนนเสียงนั้นให้ผลลัพธ์คุ้มค่ากับการลงทุน จากแนวคิดตามมุมมองทางเศรษฐศาสตร์ จึงอาจสรุปได้ว่า การที่ประชาชนไปใช้สิทธิเลือกตั้งระดับชาติสูงกว่าการไปใช้สิทธิเลือกตั้งระดับท้องถิ่น เป็นผลมาจากการรับรู้ของประชาชนว่าการไปใช้สิทธิเลือกตั้งระดับชาติจะก่อให้เกิดผลประโยชน์แก่เขามากกว่าการไปใช้สิทธิเลือกตั้งระดับท้องถิ่น (พรศักดิ์ ผ่องแผ้ว และธีรภัทร์ เสรีรังสรรค์, 2539, หน้า 26)

ในขณะที่การวิเคราะห์พฤติกรรมการลงคะแนนเสียงเลือกตั้งด้วยมุมมองทางจิตวิทยา (Psychological Model) จะให้ความสนใจต่อปัจจัยทางด้านความรู้สึกหรือความผูกพันทางการเมืองที่มีอิทธิพลต่อพฤติกรรมการลงคะแนนเสียงเลือกตั้ง เน้นศึกษาอิทธิพลของความผูกพันต่อพรรคการเมือง (Party Identification) หรือความจงรักภักดี ความเชื่อ ที่มีต่อพรรคการเมืองพรรคใดพรรคหนึ่ง ซึ่ง Harrop และ Miller เสนอว่า ความผูกพันต่อพรรคการเมืองเป็นปัจจัยสำคัญประการหนึ่งที่มีอิทธิพลต่อการตัดสินใจของบุคคล กล่าวคือ โดยทั่วไปบุคคลมีแนวโน้มที่จะลงคะแนนเสียง

เลือกตั้งให้กับพรรคการเมืองที่ตนมีความผูกพัน แต่บุคคลอาจเปลี่ยนแปลงไปลงคะแนนให้พรรคการเมืองอื่นได้เนื่องจากทัศนคติของเขาที่มีต่อประเด็นทางการเมือง (พรศักดิ์ ผ่องแผ้ว และธีรภัทร์ เสรีรังสรรค์, 2539, หน้า 32) ในขณะเดียวกันสอดคล้องกับแนวคิดของ Bownman และ Kearney ได้อธิบายถึงการไม่ใส่ใจต่อการเมืองท้องถิ่นของประชาชน โดยให้เหตุผลว่า ปัจจัยทางด้านสถาบันที่เป็นการออกแบบระบบการเมืองอาจมีผลต่อการมีส่วนร่วมทางการเมืองด้วย ซึ่งยกตัวอย่างในประเทศสหรัฐอเมริกา พบว่า การปกครองส่วนท้องถิ่นเป็นการเลือกตั้งโดยไม่สังกัดพรรคการเมือง ซึ่งผู้สมัครหาเสียงได้โดยไม่ผูกพันกับพรรคการเมือง จึงไม่มีปัจจัยที่ระดมกำลังคนไปเลือกตั้ง ผลการลงคะแนนเสียงที่ออกมาจึงต่ำกว่าการเลือกตั้งระดับชาติที่ต้องสังกัดพรรค การเมือง ดังนั้น จึงเป็นเหตุผลหนึ่งที่สำคัญที่ทำให้การไปใช้สิทธิเลือกตั้งในระดับชาติสูงกว่าการไปใช้สิทธิเลือกตั้งในระดับท้องถิ่น เนื่องจากประชาชนมีความผูกพันทางจิตใจ ต่อพรรคการเมืองในระดับชาติสูงกว่า (เรืองวิทย์ เกษสุวรรณ, 2555, หน้า 240-243)

จากแนวคิดและทฤษฎีในข้างต้น จึงอาจสรุปได้ว่า พรรคการเมืองและความผูกพันต่อพรรคการเมือง จึงเป็นปัจจัยสำคัญที่ทำให้การไปใช้สิทธิเลือกตั้งในระดับชาติสูงกว่าการไปใช้สิทธิเลือกตั้งในระดับท้องถิ่น อันเนื่องมาจากประชาชนมีความผูกพันต่อพรรคการเมืองในระดับชาติสูงกว่า

นอกจากนี้ หากพิจารณาถึงบทบัญญัติของกฎหมายที่เกี่ยวข้อง พบว่าพระราชบัญญัติประกอบรัฐธรรมนูญว่าด้วยการเลือกตั้งสมาชิกสภาผู้แทนราษฎรและการได้มาซึ่งสมาชิกวุฒิสภา พ.ศ. 2550 ในส่วนที่ 9 ได้บัญญัติเกี่ยวกับการลงคะแนนเสียงเลือกตั้งนอกเขตเลือกตั้งไว้ ดังนี้

“มาตรา 94 การจัดให้มีการลงคะแนนเลือกตั้งนอกเขตเลือกตั้ง นอกจากที่บัญญัติไว้โดยเฉพาะในส่วนนี้แล้ว ให้เป็นไปตามที่บัญญัติไว้ในพระราชบัญญัติประกอบรัฐธรรมนูญนี้

มาตรา 95 ในกรณีผู้มีสิทธิเลือกตั้งได้รับคำสั่งจากทางราชการให้ไปปฏิบัติหน้าที่นอกเขตเลือกตั้งที่ตนมีสิทธิเลือกตั้ง หรือผู้มีสิทธิเลือกตั้งจะเดินทางไปนอกเขตเลือกตั้งที่ตนต้องไปใช้สิทธิลงคะแนนเลือกตั้ง หรือในวันเลือกตั้งไม่สามารถไปใช้สิทธิเลือกตั้ง ณ ที่เลือกตั้ง ให้ขอใช้สิทธิลงคะแนนเลือกตั้งก่อนวันเลือกตั้งต่อคณะกรรมการการเลือกตั้งประจำเขตเลือกตั้งหรือผู้ที่คณะกรรมการการเลือกตั้งประจำเขตเลือกตั้งมอบหมาย ...”

จากบทบัญญัติข้างต้น เกี่ยวกับการไปใช้สิทธิเลือกตั้งนอกเขตเลือกตั้งก่อนวันเลือกตั้ง บัญญัติไว้เฉพาะการเลือกตั้งสมาชิกสภาผู้แทนราษฎร (ส.ส.) ซึ่งเป็นการเลือกตั้งระดับชาติเท่านั้น มิได้มีการบัญญัติไว้ในกฎหมายเกี่ยวกับการเลือกตั้งท้องถิ่น จึงทำให้การไปใช้สิทธิเลือกตั้งล่วงหน้านอกเขตเลือกตั้งในท้องถิ่น ไม่สามารถกระทำได้ จึงอาจเป็นเหตุผลหนึ่งที่ทำให้การไปใช้สิทธิเลือกตั้งในระดับชาติสูงกว่าการไปใช้สิทธิเลือกตั้งในระดับท้องถิ่น

ดังนั้น จึงอาจสรุปได้ว่า การไปใช้สิทธิเลือกตั้งล่วงหน้านอกเขตเลือกตั้งซึ่งได้บัญญัติไว้ในการเลือกตั้งสมาชิกสภาผู้แทนราษฎรเท่านั้น จึงมีส่วนทำให้ระดับการไปใช้สิทธิเลือกตั้งระดับชาติสูงกว่าการไปใช้สิทธิเลือกตั้งในระดับท้องถิ่น

ข้อเสนอแนะ

จากผลการศึกษา ผู้ศึกษาได้มีข้อเสนอแนะ ดังต่อไปนี้

1. การส่งเสริมและสร้างความตระหนักของการมีส่วนร่วมทางการเมืองในการไปใช้สิทธิเลือกตั้งระดับท้องถิ่น รวมถึงการอำนวยความสะดวกในการจัดการเลือกตั้งท้องถิ่น

จากผลการศึกษาข้างต้น จะเห็นได้ว่า ถึงแม้ระดับการไปใช้สิทธิเลือกตั้งอยู่ในระดับสูง แต่ระดับของการมีส่วนร่วมทางการเมืองในระดับชาติหรือการไปใช้สิทธิเลือกตั้ง ส.ส. ของไทยนั้น ยังอยู่ในระดับที่สูงกว่าการเลือกตั้งผู้แทนและผู้บริหารท้องถิ่น ดังนั้น การส่งเสริมและสร้างความตระหนักของการมีส่วนร่วมทางการเมืองในระดับท้องถิ่นจึงมีความจำเป็น โดยรัฐอาจให้ความรู้และสร้างความตระหนักให้ประชาชนเห็นความสำคัญของการปกครองท้องถิ่นมากขึ้น เมื่อประชาชนเห็นความสำคัญและความจำเป็นของการปกครองส่วนท้องถิ่นก็จะส่งผลให้การไปใช้สิทธิเลือกตั้งในระดับท้องถิ่นสูงมากขึ้น ซึ่งรัฐอาจเผยแพร่และประชาสัมพันธ์ผ่านสื่อต่างๆ ทั้งวิทยุ โทรทัศน์ หรือเอกสารประชาสัมพันธ์ในรูปแบบต่างๆ ในการสร้างความตระหนักของการเมืองการปกครองในระดับท้องถิ่น นอกจากนี้ รัฐอาจต้องอำนวยความสะดวกในการไปใช้สิทธิเลือกตั้งของประชาชน เนื่องจากการเลือกตั้งในระดับท้องถิ่นไม่ได้เปิดให้ประชาชนไปใช้สิทธิเลือกตั้งล่วงหน้าหรือนอกเขต เหมือนเช่นการเลือกตั้งในระดับชาติ จึงทำให้ประชาชนไม่สะดวกที่จะไปใช้สิทธิเลือกตั้งผู้แทนและผู้บริหารท้องถิ่น ดังนั้น หากรัฐอำนวยความสะดวกให้กับประชาชนในการไปใช้สิทธิเลือกตั้งท้องถิ่นเหมือนกับ

การใช้สิทธิเลือกตั้งในระดับชาติแล้วก็อาจส่งผลให้ระดับการไปใช้สิทธิเลือกตั้งท้องถิ่นสูงขึ้นเช่นกัน

2. การบัญญัติหลักเกณฑ์ที่ให้ความสำคัญกับการเลือกตั้งและส่งเสริมการปกครองท้องถิ่นไว้ในรัฐธรรมนูญแห่งราชอาณาจักรไทย

จากผลการศึกษาข้างต้น จะเห็นได้ว่า ระดับการไปใช้สิทธิเลือกตั้งภายหลังปี พ.ศ. 2540 สูงกว่าระดับการไปใช้สิทธิเลือกตั้งก่อนปี พ.ศ. 2540 อย่างเห็นได้ชัด เนื่องจากรัฐธรรมนูญแห่งราชอาณาจักรไทย พุทธศักราช 2540 ได้บัญญัติหลักเกณฑ์ที่ให้ความสำคัญของการเลือกตั้งและการส่งเสริมการปกครองท้องถิ่น โดยบัญญัติให้การเลือกตั้งนั้นถือเป็นหน้าที่ของชาวไทย และการไม่ไปใช้สิทธิเลือกตั้งจะทำให้เสียสิทธิบางประการ อีกทั้งยังมุ่งเน้นให้การปกครองท้องถิ่นเป็นการปกครองโดยประชาชนในท้องถิ่น โดยสมาชิกสภาท้องถิ่นและฝ่ายบริหารท้องถิ่นจะต้องมาจากการเลือกตั้ง ดังนั้น การบัญญัติหลักเกณฑ์ที่ให้ความสำคัญกับการเลือกตั้งและการส่งเสริมการปกครองท้องถิ่นไว้ในรัฐธรรมนูญก็อาจส่งผลให้ระดับการไปใช้สิทธิเลือกตั้งของประชาชนสูงขึ้นได้เช่นกัน

3. ระบบการจัดทำฐานข้อมูล

ในการศึกษาครั้งนี้ ผู้ศึกษาพบปัญหาสำคัญประการหนึ่งคือ ระบบฐานข้อมูลเกี่ยวกับการไปใช้สิทธิเลือกตั้งของประชาชน เนื่องจากภายหลังรัฐธรรมนูญแห่งราชอาณาจักรไทย พุทธศักราช 2540 อำนาจหน้าที่ในการจัดการเลือกตั้งอยู่ที่สำนักงานคณะกรรมการการเลือกตั้ง ซึ่งแต่เดิมการจัดการเลือกตั้งอยู่ในอำนาจหน้าที่ของกรมการปกครอง กระทรวงมหาดไทย เมื่อมีการเปลี่ยนหน่วยงานรับผิดชอบในการจัดการเลือกตั้ง จึงทำให้การเก็บข้อมูลสถิติการไปใช้สิทธิเลือกตั้งในบางปีขาดหายไป ซึ่งหากขาดฐานข้อมูลเกี่ยวกับการไปใช้สิทธิเลือกตั้งที่ครอบคลุมและมีข้อมูลครบถ้วนมากขึ้น ก็จะส่งผลให้การศึกษาระดับการมีส่วนร่วมทางการเมืองในการไปใช้สิทธิเลือกตั้งของประชาชน เพื่อส่งเสริมและพัฒนาระดับการมีส่วนร่วมในการไปใช้สิทธิเลือกตั้งจึงอาจทำได้ยาก

รายการอ้างอิง

- พรศักดิ์ ฝ่องแผ้ว และธีรภัทร์ เสรีรังสรรค์. (2539). *คณะกรรมการการเลือกตั้ง: รายงานการวิจัย*. นนทบุรี: มหาวิทยาลัยสุโขทัยธรรมาธิราช.
- เรืองวิทย์ เกษสุวรรณ. (2555). *แนวคิดและทฤษฎีการปกครองส่วนท้องถิ่น*. กรุงเทพฯ: บพิธการพิมพ์.
- สมบัติ อารังธัญวงศ์. (2554). *การเมือง: แนวความคิดและการพัฒนา* (พิมพ์ครั้งที่ 19). กรุงเทพฯ: คณะรัฐประศาสนศาสตร์ สถาบันบัณฑิตพัฒนบริหารศาสตร์.
- สำนักงานคณะกรรมการการเลือกตั้ง. (2556). *ข้อมูลสถิติการใช้สิทธิเลือกตั้งทั่วไป ตั้งแต่ ปี 2476-2550*. วันที่ค้นข้อมูล 14 มิถุนายน 2557, จาก <http://www2.ect.go.th/download-file.php?Action=download&DataID=1552>
- อรรถัย ก๊กผล และปรัชญา ซีพเจริญรัตน์. (2557). *การเมืองและการมีส่วนร่วมในระดับท้องถิ่น*. ใน *สารานุกรมการปกครองท้องถิ่นไทย เล่มที่ 19*. (หน้า 8-30). นครินทร์ เมฆไตรรัตน์ และคณะ, บรรณาธิการ. กรุงเทพฯ: ธรรมดาเพรส.