

# CHAPTER

# 4

## แนวทางการพัฒนาสังคมและ สิ่งแวดล้อมเพื่อเตรียมความพร้อม การเข้าสู่ประชาคมเศรษฐกิจอาเซียน

The Guidelines of Social and Environmental  
Development in Preparation for the  
Upcoming ASEAN Economic Community

ธีระวัฒน์ จันทิก\*

ธัญพิชชา สามารถ\*\*

\* ผู้ช่วยศาสตราจารย์ ประจำคณะวิทยาการจัดการ มหาวิทยาลัยศิลปากร วิทยาเขตสารสนเทศ  
เพชรบุรี

\*\* อาจารย์พิเศษ คณะรัฐศาสตร์และนิติศาสตร์ มหาวิทยาลัยบูรพา

## บทคัดย่อ

การวิจัยครั้งนี้มีวัตถุประสงค์ เพื่อศึกษาความคิดเห็นของประชาชนที่มีต่อการพัฒนาสังคมและสิ่งแวดล้อมเพื่อเตรียมความพร้อมการเข้าสู่ประชาคมเศรษฐกิจอาเซียน ศึกษาความสัมพันธ์เชิงสาเหตุของความคิดเห็นที่มีต่อการพัฒนาสังคมและสิ่งแวดล้อมเพื่อเตรียมความพร้อมการเข้าสู่ประชาคมเศรษฐกิจอาเซียน และเสนอแนะแนวทางการพัฒนาสังคมและสิ่งแวดล้อม เพื่อเตรียมความพร้อมการเข้าสู่ประชาคมเศรษฐกิจอาเซียน กลุ่มตัวอย่างเป็นประชาชนที่อยู่ในจังหวัดหนองคาย อุดรธานี และจังหวัดเลย จำนวน 600 คน ได้มาด้วยการสุ่มแบบหลายขั้นตอน เครื่องมือที่ใช้ในการเก็บรวบรวมข้อมูลเป็นแบบสอบถามความสัมพันธ์เชิงสาเหตุของปัจจัยที่ส่งผลต่อความสามารถในการรองรับเมื่อเปิดประชาคมอาเซียน วิเคราะห์ข้อมูลโดยวิเคราะห์ความตรงเชิงโครงสร้าง และความสอดคล้องของโมเดลความสัมพันธ์เชิงสาเหตุด้วยโปรแกรม LISREL

ผลการวิจัยปรากฏว่า

1) โมเดลความสัมพันธ์เชิงสาเหตุการเตรียมความพร้อมในการรองรับเมื่อเปิดประชาคมอาเซียนที่ค้นพบ ประกอบด้วย การจัดการทรัพยากรธรรมชาติและสิ่งแวดล้อมอย่างยั่งยืน การสร้างความเชื่อมโยงกับประเทศในภูมิภาคเพื่อความมั่นคงทางเศรษฐกิจและสังคม และการพัฒนาคนสู่สังคมแห่งการเรียนรู้ตลอดชีวิตอย่างยั่งยืน เป็นสาเหตุทางตรงของความสามารถในการรองรับเมื่อเปิดประชาคมอาเซียน ส่วนสาเหตุทางอ้อม ได้แก่ ความเข้มแข็งภาคเกษตร ความมั่นคงของอาหารและพลังงาน

2) โมเดลที่พัฒนาขึ้น มีความสอดคล้องกับข้อมูลเชิงประจักษ์อยู่ในเกณฑ์ดี ค่าไค-สแควร์สัมพัทธ์ ( $\chi^2/df$ ) เท่ากับ 0.94 ค่าดัชนีวัดความสอดคล้องกลมกลืนเชิงสัมพัทธ์ (CFI) = 1.00 ค่าดัชนีวัดระดับความกลมกลืน (GFI) = 0.96 ค่าดัชนีวัดระดับความกลมกลืนที่ปรับแก้แล้ว (AGFI) = 0.95 และค่ารากที่สองของค่าเฉลี่ยความคลาดเคลื่อนกำลังสองของการประมาณ (RMSEA) = 0.00 ซึ่งดัชนีทุกค่าอยู่ในเกณฑ์ดี

แนวทางการพัฒนาสังคมและสิ่งแวดล้อม เพื่อเตรียมความพร้อมการเข้าสู่ประชาคมเศรษฐกิจอาเซียน ความสำคัญอันดับแรกจะต้องให้ความสำคัญกับการจัดการทรัพยากรธรรมชาติและสิ่งแวดล้อมอย่างยั่งยืน การมุ่งเน้นสร้างความเชื่อมโยงกับประเทศในภูมิภาค เพื่อความมั่นคงทางเศรษฐกิจและสังคม และการพัฒนาคนสู่สังคมแห่งการเรียนรู้ตลอดชีวิตอย่างยั่งยืน โดยที่มีปัจจัยเสริมด้วยการสร้างความเข้มแข็งในภาคเกษตร ความมั่นคงของอาหารและพลังงาน

**คำสำคัญ:** สังคม/ สิ่งแวดล้อม/ ประชาคมเศรษฐกิจอาเซียน/ แนวทางการพัฒนา

## Abstract

The objectives of this study were to study people's attitudes toward social and environmental development for preparedness of the upcoming ASEAN Economic Community, to study causal relationships of people's opinions towards the social and environmental development for the upcoming ASEAN Economic Community, and to provide suggestions toward guidelines of the social and environmental development for the upcoming ASEAN Economic Community. The samples of study were 600 residents living in Nong Khai province, Udon Thani province, and Loei province obtained by using multi-stage sampling. Data has been collected by using questionnaire on the causal relationships of factors affecting the preparedness of the upcoming ASEAN Economic Community. Structural equation technique was employed for data analysis using LISREL.

The research results found that:

1) The causal relationship model in capabilities of the upcoming ASEAN Economic Community consisting of natural resource and environmental sustainable development; the connectivity among countries in the region regarding economic and social security; and the human development towards sustainable life-long learning society are direct factors toward the preparedness of the upcoming ASEAN Economic Community. While, indirect factors are agricultural strength; and food and energy security.

2) The developed model is fitted to the empirical data in a good level on Relative Chi-Square ( $\chi^2/df$ ) = 0.94, Comparative Fit Index (CFI) = 1.00, Goodness of Fit Index (GFI) = 0.96, Adjusted Goodness of Fit Index (AGFI) = .95, Root Mean Square Error of Approximation (RMSEA) = .00. All result indicate that the model was in a good level.

The first priority in the guideline of social and environmental development for the upcoming ASEAN Economic Community has to deal with sustainable management of natural resources and environments, the connectivity among countries in the region regarding economic and social security; and the human development towards sustainable life-long learning society. The supporting factors should be dealt with agricultural strength; and food and energy security.

**Keywords:** Society/ Environment/ ASEAN Economic Community/  
Development Guideline

## บทนำ

จากสถานการณ์และสภาวะแวดล้อมของเศรษฐกิจของโลกที่เปลี่ยนแปลงไป ทำให้ประเทศต่างๆ ได้ให้ความสนใจที่จะแก้ไขปัญหาเศรษฐกิจมีมากขึ้น มิได้จำกัดขอบเขตอยู่แต่เฉพาะภายในระบบเศรษฐกิจของประเทศตนเท่านั้น หากแต่พยายามศึกษาระบบเศรษฐกิจของประเทศอื่นที่ประสบความสำเร็จในการพัฒนาเศรษฐกิจมาเป็นต้นแบบในการพัฒนาเศรษฐกิจของประเทศของตน นอกจากนี้ในโลกยุคปัจจุบันที่มีความสัมพันธ์ระหว่างประเทศ ต้องมีการคำนึงถึงเกษตรกรรม อุตสาหกรรม และการพัฒนาเศรษฐกิจ เป็นต้น (อ้อทิพย์ ราชฎรานิยม และคณะ, 2545) โดยเฉพาะทางด้านการค้ามีความเจริญก้าวหน้าเป็นอย่างมาก ประกอบกับการคมนาคมติดต่อสื่อสารที่สะดวกรวดเร็วทำให้ประเทศต่างๆ มีโอกาสติดต่อทำการค้าระหว่างประเทศที่มีระบบเศรษฐกิจแตกต่างกัน การดำเนินกิจกรรมทางเศรษฐกิจและสังคมในประเทศใดประเทศหนึ่งอาจมีผลกระทบทั้งทางตรงและทางอ้อมต่อประเทศอื่นๆ (อรุณีย์ ลิ้มประเสริฐ, 2556) รวมทั้งความเจริญก้าวหน้าทางเทคโนโลยีในปัจจุบันยิ่งทำให้โลกแคบลงผลกระทบของการดำเนินนโยบายทางเศรษฐกิจและการค้ายิ่งรุนแรงมากขึ้น (ปนิส ศรีเกี้ยวฝัน, 2553)

และหากพิจารณาถึงในปัจจุบัน พบว่า มีการตื่นตัวกันมากขึ้นกับสภาวะค่าครองชีพที่สูงขึ้น การเปลี่ยนแปลงของเศรษฐกิจ ในปัจจุบันมีความเปลี่ยนแปลงไป แต่อย่างไรก็ตามทิศทางในทางเศรษฐกิจและการลงทุนในกลุ่มประเทศเศรษฐกิจต่างๆ (คมสัน สุริยะ, 2552) ยังไม่มีความมั่นคงมากนักอันเนื่องมาจากภาวะตกต่ำทางเศรษฐกิจที่กระทบต่อกันเป็นลูกโซ่ อีกทั้งการรวมกลุ่มกันของประเทศใหม่ๆ ที่ยังไม่มีความชัดเจน (วันรักษ์ มิ่งมณีนาคิน, 2549) แม้ว่าการรวมกลุ่มของประเทศเหล่านี้จะเป็นไป เพื่อเรื่องของการสร้างมั่นคงทางเศรษฐกิจ การเมือง และการลงทุน ในขณะที่เมื่อพิจารณาถึงประเทศไทย ยังพบว่า ได้มีแนวโน้มเศรษฐกิจของไทยเรากำลังแย่งลงเป็นอย่างมาก โดยเฉพาะเรื่องของสินค้าทั่วไปรวมไปจนถึงสินค้าส่งออกอีกหลายชนิด และรายได้ในประเทศก็อยู่ใน

ขั้นที่แย่งชิงอีกด้วย จึงต้องเร่งหาวิธีการแก้ไขและเตรียมการรับมือ เพื่อให้เศรษฐกิจในอนาคตมีแนวโน้มที่ดีขึ้นจากเดิม (Enders Walters 1995)

จากการเปลี่ยนแปลงทางด้านสังคมนั้น การเปลี่ยนแปลงของโลกและการปรับตัวของสังคม ก่อให้เกิดการปรับตัว การยกระดับการเรียนรู้ (Getzels, Jacop W. and Guda. Egon, G., 1973) และการพัฒนาของสมาชิกแต่ละสังคม เพื่อการรู้เท่าทันต่อการเปลี่ยนแปลงให้สามารถอยู่รอดปลอดภัย ไม่ให้ถูกพัดไปตามกระแสโลกภายนอก โดยไม่อาจปกป้องและสร้างภูมิคุ้มกันในบริบทของตน เพื่อการดำรงอยู่อย่างมีศักดิ์ศรีและสันติสุขอันเป็นเป้าหมายสุดท้ายของสังคมมนุษย์ สังคมโลกและสังคมไทยได้มีการพัฒนาเปลี่ยนแปลงไปอย่างรวดเร็วและกว้างขวางหลายด้านทั้งเศรษฐกิจสังคมและการเมือง (ฉัตรทิพย์ นาถสุภา, 2553) โดยแต่ละด้านได้ส่งผลกระทบต่อถึงกันและเชื่อมโยงกันตลอดเวลา โดยเฉพาะกระแสโลก หรือที่เรียกว่า กระแสโลกาภิวัตน์ ที่กระตุ้นให้สมาชิกสังคมประเทศต่างๆ ได้เปิดตัวเองและตื่นตัวต่อการรับรู้กับสังคมภายนอกอันเป็นสังคมโลกมากขึ้น การเปิดดังกล่าวได้นำสู่การปรับตัว การยกระดับการเรียนรู้ และการพัฒนาของสมาชิกแต่ละสังคม เพื่อการรู้เท่าทันต่อการเปลี่ยนแปลงให้สามารถอยู่รอดปลอดภัย ไม่ให้ถูกพัดพาไปตามกระแสโลกภายนอกโดยไม่อาจปกป้องและสร้างภูมิคุ้มกันในบริบทของตนเอง เพื่อการดำรงอยู่อย่างมีศักดิ์ศรีและสันติสุขอันเป็นเป้าหมายสุดท้ายของสังคมมนุษย์ (ชาญโชติ ชมพูนุท, 2556)

จากการพัฒนาประเทศในภาพรวมที่ผ่านมาถือว่า “สังคมไทยมีความอยู่เย็นเป็นสุข ร่วมกันมากขึ้น” และเมื่อก้าวถึงแผนพัฒนาเศรษฐกิจและสังคมแห่งชาติฉบับที่ 12 (พ.ศ. 2560-2564) ประเทศไทยจะยังคงประสบภาวะแวดล้อมและบริบทของการเปลี่ยนแปลงต่างๆ ที่อาจก่อให้เกิดความเสี่ยงทั้งจากภายใน และภายนอกประเทศ อาทิ กระแสการเปิดเศรษฐกิจเสรี ความท้าทายของเทคโนโลยีใหม่ๆ การเข้าสู่สังคม ผู้สูงอายุ การเกิดภัยธรรมชาติที่รุนแรง ประกอบกับสภาวะการณ์ด้านต่างๆ ทั้งเศรษฐกิจ สังคม ทรัพยากร ธรรมชาติและสิ่งแวดล้อมของประเทศ และในปัจจุบันที่ยังคงประสบปัญหาในหลายด้าน เช่น

ปัญหาผลิตภาพการผลิตความสามารถในการแข่งขัน คุณภาพการศึกษา ความเหลื่อมล้ำทางสังคม เป็นต้น (สำนักงานคณะกรรมการพัฒนาการเศรษฐกิจ และสังคมแห่งชาติ, 2558)

ส่วนในด้านการพัฒนาเศรษฐกิจ ประเทศไทยนั้น ในช่วง 5 ทศวรรษที่ผ่านมา การพัฒนาเศรษฐกิจไทยประสบความสำเร็จในระดับที่น่าพอใจทั้งในด้านการขยายตัว ทางเศรษฐกิจ เสถียรภาพทางเศรษฐกิจ และการเปลี่ยนแปลงของโครงสร้างการผลิต แต่อย่างไรก็ตาม ในช่วง 8 ปีที่ผ่านมา (แผนฯ 10 และ 3 ปีแรกของแผนฯ 11) เศรษฐกิจชะลอตัวลงและเริ่มแสดงให้เห็นข้อจำกัดของการขยายตัวทางเศรษฐกิจและทำให้เศรษฐกิจไทยมีความเสี่ยงที่จะตกอยู่ในฐานะประเทศรายได้ปานกลางอย่างถาวรมากขึ้น โดยเฉพาะภายใต้เงื่อนไขการลดลงของกำลังแรงงานขาดการลงทุนที่เพียงพอการพัฒนาทางด้านเทคโนโลยีและการปรับโครงสร้างการผลิตล่าช้า (ธานินทร์ ณะเอม, 2556) การที่ประเทศต่างๆ เร่งรัดพัฒนาเศรษฐกิจและสังคมสาเหตุเพราะต้องการยกระดับมาตรฐานการครองชีพ (Standard of Living) และความเป็นอยู่ของประชาชน (Well-being) ให้ดีขึ้น ขณะที่การพัฒนาเศรษฐกิจต่างก็มีจุดหมาย เพื่อต้องการเพิ่มระดับรายได้ ประชาชาติในอัตราที่สูงกว่าการเพิ่มขึ้นของประชากรในประเทศ ทั้งนี้เนื่องจากการพัฒนาประเทศจะเป็นไปได้มากน้อยเพียงใดต่างก็ขึ้นอยู่กับปัจจัยด้านโครงสร้างทางเศรษฐกิจของประเทศนั้นๆ การพัฒนาเศรษฐกิจไทย การเจริญเติบโตทางเศรษฐกิจของประเทศไทยภายหลังใช้แผนพัฒนาฯ นับได้ว่าอยู่ในระดับที่ค่อนข้างสูง การขยายตัวของระบบเศรษฐกิจได้เปลี่ยนแปลงจากภาคเกษตรกรรมโดยเฉพาะการส่งออกข้าวเป็นรายได้หลักของประเทศ (Strong Rice Economy) เป็นการส่งเสริมการพัฒนาอุตสาหกรรม เพื่อการส่งออก (Exported Growth) ซึ่งประเทศไทยได้เปรียบในการผลิตในด้านแรงงาน ต้นทุนการผลิตต่ำ ส่งผลให้ได้เปรียบในการผลิตสามารถแข่งขันในตลาดโลก โดยตั้งแต่ประเทศไทยมีการใช้แผนพัฒนาฯ ฉบับที่ 1 จนถึงปัจจุบัน โครงสร้างและระบบเศรษฐกิจของประเทศเปลี่ยนแปลงเป็นอย่างมาก (ภัทรชมน รัตนากรู, 2553)

จากการเปลี่ยนแปลงในช่วงปีที่ผ่านมา รัฐบาลได้เน้นตระหนักถึงความสำคัญของการเตรียมความพร้อมของไทยในการเข้าสู่ประชาคมอาเซียนในปี 2558 รัฐบาลจึงได้มอบหมายให้สำนักงานคณะกรรมการพัฒนาการเศรษฐกิจและสังคมแห่งชาติ (สศช.) บูรณาการแนวทางการดำเนินการของหน่วยงานภาครัฐที่เกี่ยวข้อง เพื่อเตรียมความพร้อมของประเทศในการร่วมผลักดันให้เกิดการสร้างประชาคมอาเซียน ภายในปี พ.ศ. 2558 นั้น การเตรียมความพร้อมและใช้โอกาสจากการรวมตัวทางเศรษฐกิจสังคมและวัฒนธรรม การเมืองและความมั่นคงของอาเซียน และการเชื่อมโยงภายในภูมิภาคทั้งด้านโครงสร้างพื้นฐาน กฎระเบียบและประชาชน จะเป็นการเสริมสร้างขีดความสามารถในการแข่งขันของประเทศ ยกกระดับคุณภาพชีวิตและสวัสดิการของประชาชนที่ดีขึ้น รวมทั้งสร้างความร่วมมือในการแก้ไขปัญหาความขัดแย้งและความมั่นคงในรูปแบบต่างๆ เป็นหลักการสำคัญที่นำมาซึ่งการกำหนดยุทธศาสตร์การเข้าสู่ประชาคมอาเซียน ปี 2558 การเข้าสู่ประชาคมอาเซียนถือเป็นหัวใจสำคัญของนโยบายรัฐบาลและนโยบายด้านการต่างประเทศของไทยในปัจจุบัน และประเทศไทยได้มีบทบาทสำคัญในการดำเนินงานความร่วมมือภายใต้กรอบอาเซียนอย่างต่อเนื่องมาตลอด การขับเคลื่อนการดำเนินงาน เพื่อให้เป็นไปตามแผนงานการจัดตั้งประชาคมอาเซียน จึงเป็นภารกิจสำคัญที่ไทยและประเทศสมาชิกอาเซียน (สำนักงานปลัดกระทรวงการพัฒนาสังคมและความมั่นคงของมนุษย์, 2557)

และในท่ามกลางการแข่งขันทางเศรษฐกิจอย่างมากในเวทีโลก กระตุ้นให้กลุ่มอาเซียนต้องเร่งกระชับ ความร่วมมือให้เหนียวแน่นยิ่งขึ้น ในที่สุดผู้นำอาเซียนออกแถลงการณ์ Bali Accord II ณ เกาะบาหลี ประเทศอินโดนีเซีย ประกาศจัดตั้ง “ประชาคมเศรษฐกิจอาเซียน” (ASEAN Economic Community: AEC) ในปี 2563 (ค.ศ. 2020) โดยมีวัตถุประสงค์เพื่อเสริมสร้างความร่วมมือทางเศรษฐกิจของอาเซียนที่ได้ดำเนินการอยู่แล้วให้ลึกและกว้างขึ้น ซึ่งจะดำเนินการไปพร้อมๆ กับเป้าหมายอีก 2 ด้าน ได้แก่ การเป็นประชาคมแห่งความมั่นคง (ASEAN Security Community: ASC) และประชาคมทางสังคมและวัฒนธรรม



(ASEAN Socio-Cultural Community: ASCC) เพื่อมุ่งหวังให้อาเซียนเป็นประชาคมเดียวกันอย่างสมบูรณ์แบบทั้งด้านเศรษฐกิจ การเมือง สังคมและวัฒนธรรม ซึ่งสอดคล้องกับ “วิสัยทัศน์ของอาเซียนปี ค.ศ. 2020” (ASEAN Vision 2020) ที่ผู้นำอาเซียนได้ประกาศเจตจำนงร่วมกันในการผลักดันให้อาเซียนเป็นหุ้นส่วนในการพัฒนาอย่างไม่หยุดยั้ง (Partnership in Dynamic Development) ภายในปี ค.ศ.2020 (สภาหอการค้าแห่งประเทศไทย, 2558)

และในการก้าวไปสู่การเป็น AEC ตามมติของผู้นำอาเซียน ดำเนินการโดยเสริมสร้างความร่วมมือของอาเซียนที่มีอยู่เดิม และริเริ่มการดำเนินการใหม่เพื่อกระชับความร่วมมือให้แข็งแกร่งขึ้น นับตั้งแต่จัดตั้งอาเซียนในปี 2510 อาเซียนได้ดำเนินการเสริมสร้างความร่วมมือทางเศรษฐกิจด้านต่างๆ เรื่อยมาได้แก่ การจัดตั้งเขตการค้าเสรีอาเซียน (ASEAN Free Trade Area: AFTA) เขตการลงทุนของอาเซียน (ASEAN Investment Area: AIA) การเปิดเสรีการค้าบริการตามกรอบความตกลงเปิดเสรีด้านการค้าบริการของอาเซียน (ASEAN Framework Agreement on Trade in Services: AFAS) รวมทั้งความร่วมมือด้านอื่นๆ เช่น อุตสาหกรรม และการท่องเที่ยว ซึ่งประเทศไทยได้รับทั้งผลดีและผลเสีย โดยที่ผลดีก็คือ การจัดตั้ง AEC เป็นการผนึกกำลังร่วมกันของภูมิภาค และเป็นรวมกลุ่มทางเศรษฐกิจที่สำคัญซึ่งอาเซียนจะได้ประโยชน์จากขนาดของตลาด และฐานการผลิตร่วมกัน (Economy of Scale) (Artadi, E.V. and Sala-i-Martin, X., 2003) สำหรับไทย การจัดตั้ง AEC จะเป็นผลดีต่อไทยเพราะอาเซียนเป็นภูมิภาคที่มีความใกล้ชิดกับไทยมากที่สุด ประกอบกับที่ตั้งทางภูมิศาสตร์ของไทยเอื้ออำนวยให้ไทยเป็นศูนย์กลางทางเศรษฐกิจของภูมิภาค และที่ผ่านมามาอาเซียนมีความสำคัญทางเศรษฐกิจกับไทยทั้งด้านการค้า การลงทุน และการท่องเที่ยว และมีแนวโน้มที่จะทวีบทบาทสำคัญมากขึ้นเรื่อยๆ และข้อเสียก็คือ การที่จะก้าวไปสู่การเป็นประชาคมเศรษฐกิจอาเซียนในปี 2563 ซึ่งเป็นเป้าหมาย ท้าทายของอาเซียน เหลือเวลาอีกเพียง 16 ปี จึงจำเป็นต้องมีแนวทางการดำเนินการที่มีประสิทธิภาพ รวมทั้งความตั้งใจจริงของทุกประเทศ

ร่วมกัน ขณะเดียวกันจากระดับการพัฒนาเศรษฐกิจของประเทศอาเซียนยังมีความแตกต่างกันมาก

จากปรากฏการณ์ข้างต้น จากการพัฒนาประเทศที่ผ่านมาของประเทศไทย ประกอบกับการเตรียมความพร้อม เพื่อเข้าสู่ประชาคมเศรษฐกิจอาเซียน คณะผู้วิจัยจึงมีความสนใจศึกษาแนวทางการพัฒนาสังคมและสิ่งแวดล้อม เพื่อเตรียมความพร้อมการเข้าสู่ประชาคมเศรษฐกิจอาเซียน ด้วยการศึกษาคำคิดเห็นของประชาชนที่มีต่อการพัฒนาสังคมและสิ่งแวดล้อม ศึกษาความสัมพันธ์เชิงสาเหตุของความคิดเห็นที่มีต่อการพัฒนาสังคมและสิ่งแวดล้อม เพื่อเตรียมความพร้อมการเข้าสู่ประชาคมเศรษฐกิจอาเซียน ตลอดจนพัฒนาแนวทางการพัฒนาสังคมและสิ่งแวดล้อมเพื่อเตรียมความพร้อมการเข้าสู่ประชาคมเศรษฐกิจอาเซียน

### วัตถุประสงค์ของงานวิจัย

1. เพื่อศึกษาคำคิดเห็นของประชาชนที่มีต่อการพัฒนาสังคมและสิ่งแวดล้อมเพื่อเตรียมความพร้อมการเข้าสู่ประชาคมเศรษฐกิจอาเซียน
2. เพื่อศึกษาความสัมพันธ์เชิงสาเหตุของความคิดเห็นที่มีต่อการพัฒนาสังคมและสิ่งแวดล้อมเพื่อเตรียมความพร้อมการเข้าสู่ประชาคมเศรษฐกิจอาเซียน
3. เพื่อเสนอแนะแนวทางการพัฒนาสังคมและสิ่งแวดล้อมเพื่อเตรียมความพร้อมการเข้าสู่ประชาคมเศรษฐกิจอาเซียน

## แนวคิดทฤษฎี

การศึกษาแนวทางการพัฒนาสังคมและสิ่งแวดล้อมเพื่อเตรียมความพร้อมการเข้าสู่ประชาคมเศรษฐกิจอาเซียนนี้ ผู้วิจัยได้ข้อมูลของแผนยุทธศาสตร์พัฒนาประเทศมาเป็นแนวทางของการศึกษา โดยผู้วิจัยได้นำยุทธศาสตร์การพัฒนาประเทศมาใช้เป็นตัวแปรสำคัญในการที่จะเตรียมความพร้อมในการก้าวเข้าสู่ประชาคมเศรษฐกิจอาเซียน จำนวน 4 องค์ประกอบหลัก ได้แก่

1. การพัฒนาคนสู่สังคมแห่งการเรียนรู้ตลอดชีวิตอย่างยั่งยืน เป็นมุ่งเตรียมคนให้พร้อมรับการเปลี่ยนแปลง โดยให้ความสำคัญกับการพัฒนาคุณภาพคนไทยทุกช่วงวัยให้มีภูมิคุ้มกันเพื่อเข้าสู่สังคมแห่งการเรียนรู้ตลอดชีวิตอย่างยั่งยืน ยึดหลักปรัชญาของเศรษฐกิจพอเพียงมาเสริมสร้างศักยภาพของคนในทุกมิติให้มีความพร้อมทั้งด้านร่างกายที่สมบูรณ์แข็งแรง มีสติปัญญาที่รอบรู้ และมีจิตใจที่สำนึกในคุณธรรมจริยธรรม ได้สอดคล้องกับคำกล่าวของสมชาย ฤคภานุวิวัฒน์ (2556) กล่าวว่า จุดเปลี่ยนประเทศไทยสู่อาเซียนจะต้องเริ่มจากการพัฒนาคนในประเทศไทย ซึ่งเมื่อคนมีศักยภาพก็จะส่งผลให้การดำเนินกิจกรรมในประเทศเจริญรุ่งเรือง โดยเฉพาะการทำการเกษตร เนื่องจากสังคมไทยเป็นสิ่งสังคมของเกษตรกร เช่นเดียวกับ สมศรี ศิริขวัญชัย (2552) ที่ได้กล่าวไว้ว่ากระบวนการสร้างตัวชีวิตคุณภาพชีวิต โดยการมีส่วนร่วมต้องเริ่มจากการพัฒนาคน อันจะส่งผลให้เกิดการสร้างเชื่อมโยงกับประเทศในภูมิภาคเพื่อความมั่นคงทางเศรษฐกิจและสังคม และสุดท้ายได้สอดคล้องกับสมศักดิ์ ประดิษฐ์บงกช (2555) ได้ศึกษากลยุทธ์การปรับตัวต่อการเปิดการค้าเสรีในกลุ่มประชาคมเศรษฐกิจอาเซียนของผู้ประกอบการ ผลการศึกษาพบว่า คนเป็นปัจจัยสำคัญที่ทำให้ประเทศพร้อมรับมือกับประชาคมเศรษฐกิจอาเซียน

2. ความเข้มแข็งภาคเกษตร ความมั่นคงของอาหารและพลังงานที่ผู้วิจัยได้คัดเลือกองค์ประกอบนี้ เนื่องจากประเทศไทยเป็นที่มีความอุดมสมบูรณ์ทางด้านอาหาร ดังนั้น ควรให้ความสำคัญกับการบริหารจัดการทรัพยากรธรรมชาติที่เป็นฐานการผลิตภาคเกษตรให้เข้มแข็งและสามารถใช้ประโยชน์ได้อย่างยั่งยืน

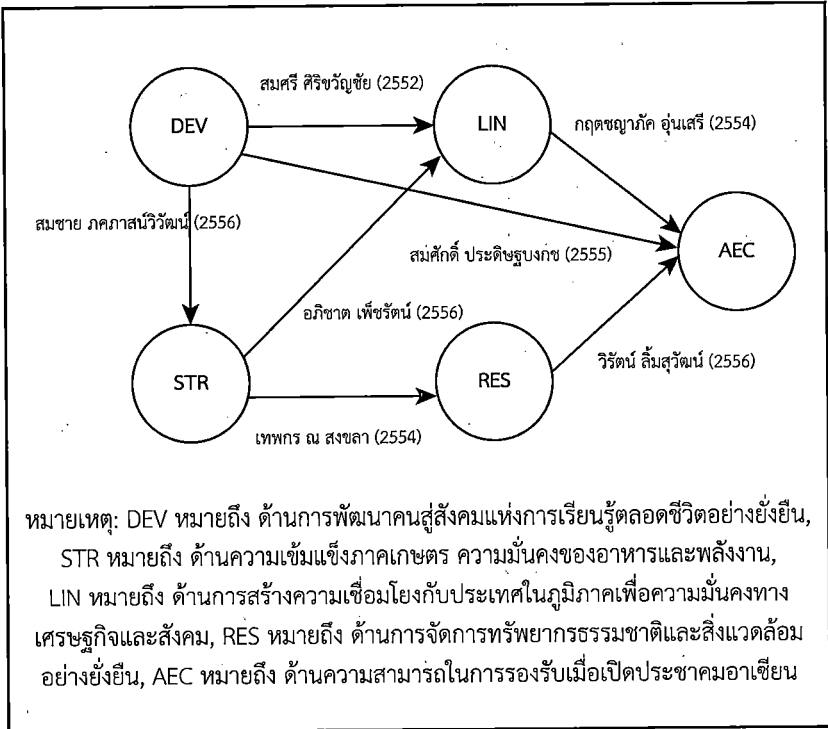
เพื่อให้ภาคเกษตรเป็นฐานการผลิตอาหารและพลังงานที่มีความมั่นคง โดยการเพิ่มประสิทธิภาพและศักยภาพการผลิตภาคเกษตร เพื่อสร้างภูมิคุ้มกันให้ภาคเกษตรสามารถพึ่งตนเองได้และเผชิญกับปัจจัยเสี่ยงต่างๆ ได้อย่างมั่นคง สอดคล้องกับการวิจัยของ เทพกร ณ สงขลา (2554) ได้ศึกษาความสัมพันธ์ระหว่างรูปแบบกิจกรรมการท่องเที่ยวเชิงเกษตรและการใช้ทรัพยากรเกษตรของชุมชน โดยพบว่า การที่จะสร้างความเข้มแข็งให้ภาคเกษตรควรให้ความสำคัญกับการจัดการทรัพยากรธรรมชาติและสิ่งแวดล้อมควบคู่กันไป เช่นเดียวกับ อภิชาติ เพ็ชรรัตน์ (2556) ที่ได้กล่าวถึงแนวทางการพัฒนาคนไทยสู่อาเซียน จะต้องมุ่งให้ความสำคัญของการเกษตร อาหาร และพลังงาน โดยจะต้องเสริมสร้างและเดินไปพร้อมๆ กัน

3. การสร้างความเชื่อมโยงกับประเทศในภูมิภาคเพื่อความมั่นคงทางเศรษฐกิจและสังคมในองค์ประกอบนี้ ผู้วิจัยมุ่งเชื่อมโยงมิติของการพัฒนาเศรษฐกิจภายในประเทศกับมิติของความร่วมมือกับประเทศในภูมิภาคต่างๆ บนพื้นฐานของการพึ่งพาซึ่งกันและกัน โดยการเตรียมความพร้อมประเทศไทยในการเข้าสู่ประชาคมอาเซียนให้มีความสำคัญกับการพัฒนากำลังคนในทุกภาคส่วนให้มีทักษะที่ทันต่อการเปลี่ยนแปลง ได้สอดคล้องกับ กฤตชญาภัก อุ่นเสรี (2554) ที่ได้กล่าวไว้ว่า การเตรียมความพร้อมเข้าสู่ประชาคมเศรษฐกิจอาเซียน นอกจากพัฒนาตนเองแล้วจะต้องพิจารณาประเทศอื่นๆ ต้องรู้เท่าทันการเปลี่ยนแปลงของประเทศนั้นๆ ต้องเข้าใจถึงกฎระเบียบ สังคมและวัฒนธรรมของประเทศอื่นๆ ร่วมด้วย

4. การจัดการทรัพยากรธรรมชาติและสิ่งแวดล้อมอย่างยั่งยืนนี้ ผู้วิจัยมุ่งศึกษาการบริหารจัดการทรัพยากรธรรมชาติและสิ่งแวดล้อมให้เพียงพอต่อการรักษาสมดุลของระบบนิเวศบนพื้นฐานของการมีส่วนร่วมของชุมชนในการดูแล รักษาและใช้ประโยชน์ สอดคล้องกับ วิรัตน์ ลิ้มสุวัฒน์ (2556) ที่ได้กล่าวไว้ว่า ทรัพยากรธรรมชาติเป็นปัจจัยที่มีความสำคัญทัดเทียมกับคน เนื่องจากทรัพยากรธรรมชาติ คือ สิ่งที่คนนำไปพัฒนาเพื่อให้เกิดมูลค่าเพิ่มสำหรับนำรายได้เข้าสู่ประเทศ

จากข้อมูลข้างต้นผู้วิจัยสามารถนำมาพัฒนาเป็นกรอบแนวคิดได้ดังนี้

กรอบแนวคิดการวิจัย



ภาพที่ 1 แสดงกรอบแนวคิดการวิจัย

## วิธีการวิจัย

### ประชากรและกลุ่มตัวอย่าง

ประชากรและกลุ่มตัวอย่างที่ใช้ในการศึกษา คือ ประชาชนในจังหวัดหนองคาย อุดรธานี และจังหวัดเลย

### การกำหนดกลุ่มตัวอย่าง

สำหรับกลุ่มตัวอย่าง ผู้วิจัยได้พิจารณาถึงลักษณะข้อมูลการวิจัยที่จะต้องใช้สถิติวิเคราะห์ขั้นสูง คือ การวิเคราะห์โมเดลสมการโครงสร้าง จึงกำหนดขนาดของกลุ่มตัวอย่างให้สอดคล้องกับการใช้สถิติเป็นเบื้องต้น คือ ต้องใช้กลุ่มตัวอย่างขนาดใหญ่เป็นเกณฑ์สำหรับการกำหนดขนาดกลุ่มตัวอย่าง คือ ต้องมีขนาดกลุ่มตัวอย่างประมาณ 20 คน ต่อ 1 พารามิเตอร์ตัวอย่าง (Hair, Black, Babin & Anderson, 2010) โดยกลุ่มตัวอย่างที่ใช้เป็นประชาชนในจังหวัดหนองคาย อุดรธานี และจังหวัดเลย ตัวแปรที่ใช้มีจำนวน 23 ตัวแปร ดังนั้น งานวิจัยนี้จึงใช้กลุ่มตัวอย่างจำนวน 460 ตัวอย่าง แต่เพื่อเพิ่มความเชื่อมั่นให้กับข้อมูลจึงเพิ่มกลุ่มตัวอย่างอีก 140 ตัวอย่าง รวมเป็น 600 ตัวอย่าง ใช้การสุ่มตัวอย่างแบบหลายขั้นตอน

### การตรวจสอบคุณภาพเครื่องมือ

ความตรงตามเนื้อหา (Content Validity) นำเครื่องมือที่สร้างขึ้นให้ผู้ทรงคุณวุฒิจำนวน 3 ท่านพิจารณา และนำมาหาค่าดัชนีความสอดคล้องระหว่างข้อคำถามกับนิยามเชิงปฏิบัติการ (Item-Objective Congruence: IOC) โดยคัดเลือกเฉพาะข้อคำถามที่มีค่า IOC มากกว่า 0.50 (วรรรณี แกมเกต, 2551, หน้า 221) ไปจัดทำเป็นเครื่องมือ และตรวจสอบความเที่ยง (Reliability) โดยนำแบบเครื่องมือไปทดลองกับประชาชนในจังหวัดหนองคาย อุดรธานี และจังหวัดเลย จำนวน 30 คน หาค่าความเที่ยงของเครื่องมือ โดยใช้สัมประสิทธิ์แอลฟาครอนบาค ผลการวิเคราะห์ความเที่ยงของเครื่องมือ ปรากฏว่าความเที่ยงของเครื่องมืออยู่ในเกณฑ์ .823-.880 ไม่ต่ำกว่า .70 (ชไมพร กาญจนกิจสกุล, 2555, หน้า 126) แสดงว่า แบบสอบถามมีคุณภาพในเรื่องความเที่ยงอยู่ในเกณฑ์ดี

## เครื่องมือที่ใช้ในการวิจัย

เครื่องมือที่ใช้ในการศึกษาเป็นแบบสอบถามความคิดเห็นของประชาชนที่มีต่อการพัฒนาสังคมและสิ่งแวดล้อมเพื่อเตรียมความพร้อมการเข้าสู่ประชาคมเศรษฐกิจอาเซียน แบ่งออกเป็น 3 ตอน ดังนี้

ตอนที่ 1 เป็นข้อความเกี่ยวกับข้อมูลทั่วไปของผู้ตอบแบบสอบถาม

ตอนที่ 2 เป็นข้อความเกี่ยวกับความคิดเห็นของประชาชนที่มีต่อการพัฒนาสังคมและสิ่งแวดล้อม เพื่อเตรียมความพร้อมการเข้าสู่ประชาคมเศรษฐกิจอาเซียน

ตอนที่ 3 ข้อเสนอแนะ

### การเก็บรวบรวมข้อมูล

เก็บรวบรวมข้อมูลจากแหล่งข้อมูลปฐมภูมิ ได้จากการสอบถามประชาชนในจังหวัดหนองคายอุดรธานี และจังหวัดเลย เพื่อเป็นข้อมูลไปใช้พัฒนาสังคมและสิ่งแวดล้อมเพื่อเตรียมความพร้อมการเข้าสู่ประชาคมเศรษฐกิจอาเซียน

เก็บรวบรวมข้อมูลจากแหล่งข้อมูลทุติยภูมิ สถิติ เอกสาร แนวคิดทฤษฎี และงานวิจัยที่เกี่ยวข้องกับการพัฒนาสังคมและสิ่งแวดล้อม เพื่อเตรียมความพร้อมการเข้าสู่ประชาคมเศรษฐกิจอาเซียน

### การจัดกระทำและการวิเคราะห์ข้อมูล

1. นำแบบสอบถามที่ได้รับมาตรวจสอบความสมบูรณ์ของแบบสอบถามทุกฉบับ

2. ดำเนินการลงรหัส (Coding) และนำข้อมูลมาประมวลผล

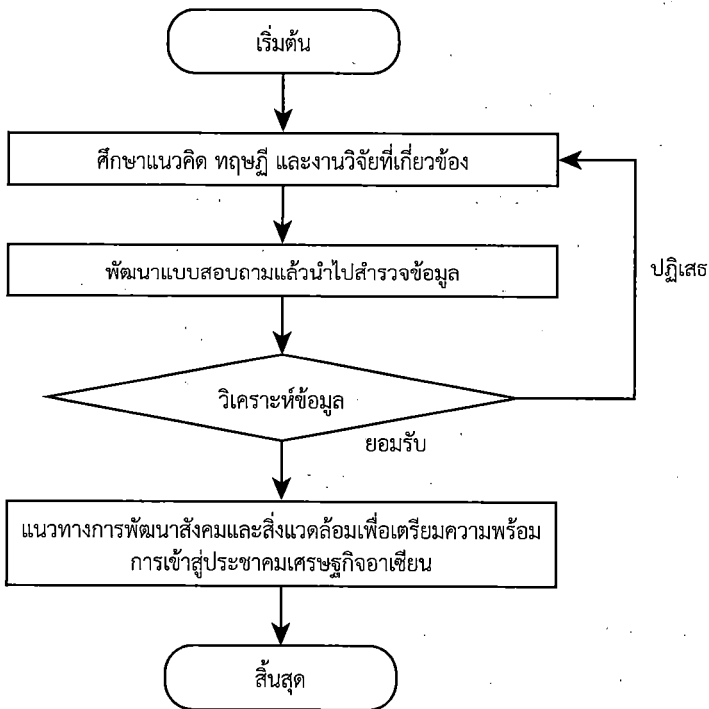
3. การวิเคราะห์ข้อมูลแยกเป็น 2 ส่วนดังนี้

ส่วนที่ 1 การวิเคราะห์โดยใช้สถิติเชิงพรรณนา (Descriptive Statistic) การวิเคราะห์โดยใช้การแจกแจงความถี่ (Frequency) ร้อยละ (Percentage) ค่าเฉลี่ย (Mean) ส่วนเบี่ยงเบนมาตรฐาน (Standard Deviation)

ส่วนที่ 2 การวิเคราะห์โมเดลใช้เทคนิคการวิเคราะห์องค์ประกอบเชิงยืนยัน และการวิเคราะห์โมเดลสมการโครงสร้าง พิจารณาความสอดคล้องของ

โมเดลกับข้อมูลเชิงประจักษ์ ด้วยดัชนีแสดงความกลมกลืนอย่างสัมบูรณ์ที่ใช้กัน โดยทั่วไปประกอบด้วยค่าไค-สแควร์สัมพัทธ์ ไม่เกิน 3 ค่า CFI >.90 ค่า GFI >.90 ค่า AGFI >.90 และค่า RMSEA <.70 (Hair, Black, Babin & Anderson, 2010, p. 672; เสรี ชัดเข้ม, 2547, หน้า 15-42)

โดยสามารถแสดงขั้นตอนการวิจัยได้ดังนี้



ภาพที่ 2 ขั้นตอนการวิจัย



## ผลการวิจัย

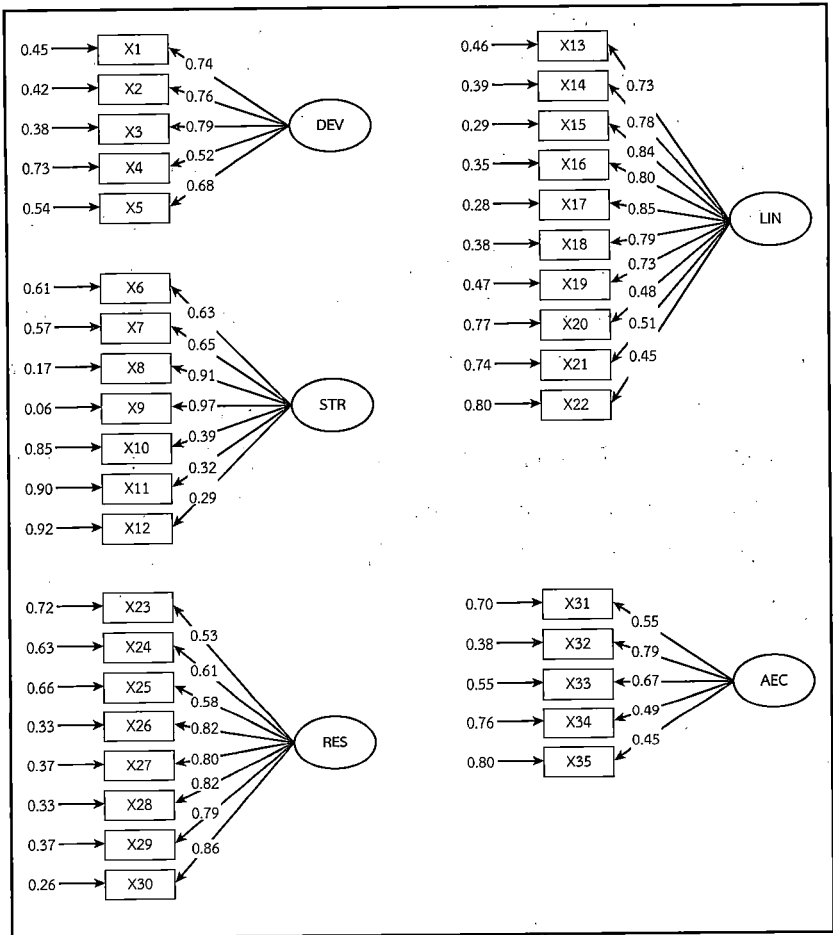
ตอนที่ 1 ผลการศึกษาความคิดเห็นของประชาชนที่มีต่อการพัฒนาสังคมและสิ่งแวดล้อม เพื่อเตรียมความพร้อมการเข้าสู่ประชาคมเศรษฐกิจอาเซียน

กลุ่มตัวอย่างที่ตอบแบบสอบถามในการศึกษาวิจัย เกินครึ่งเป็นเพศชาย (ร้อยละ 57.8) มีช่วงอายุ 41-50 ปี (ร้อยละ 32.7) มีรายได้ส่วนตัวต่อเดือน 15,001 - 20,000 บาท (ร้อยละ 31.3) มีระดับการศึกษาปริญญาตรี (ร้อยละ 38.8) สำหรับความคิดเห็นเกี่ยวกับความคิดเห็นของประชาชนที่มีต่อการพัฒนาสังคมและสิ่งแวดล้อมเพื่อเตรียมความพร้อมการเข้าสู่ประชาคมเศรษฐกิจอาเซียน พบว่า ด้านการพัฒนาคนสู่สังคมแห่งการเรียนรู้ตลอดชีวิตอย่างยั่งยืนโดยรวมอยู่ในระดับมาก (ค่าเฉลี่ยเท่ากับ 4.01) เมื่อพิจารณาเป็นรายข้อ พบว่า ประชาชนให้ความสำคัญกับการส่งเสริมการเรียนรู้ตลอดชีวิต รองลงมา คือ การส่งเสริมการลดปัจจัยเสี่ยงด้านสุขภาพอย่างเป็นองค์รวม สำหรับด้านความเข้มแข็งภาคเกษตร ความมั่นคงของอาหารและพลังงาน โดยรวมอยู่ในระดับมาก (ค่าเฉลี่ยเท่ากับ 3.67) ประชาชนให้ความสำคัญกับการสร้างมูลค่าเพิ่มผลผลิตทางการเกษตรตลอดห่วงโซ่การผลิต รองลงมาคือ การพัฒนาทรัพยากรธรรมชาติ ที่เป็นฐานการผลิตภาคเกษตรให้เข้มแข็งและยั่งยืน รวมถึงด้านการสร้างความเชื่อมโยงกับประเทศในภูมิภาคเพื่อความมั่นคงทางเศรษฐกิจและสังคม โดยรวมอยู่ในระดับมาก (ค่าเฉลี่ยเท่ากับ 3.92) ประชาชนให้ความสำคัญกับการเสริมสร้างความร่วมมือที่ดีระหว่างประเทศ รองลงมาคือ การเร่งรัดการใช้ประโยชน์จากข้อตกลงการค้าเสรีที่มีผลบังคับใช้แล้ว ด้านการจัดการทรัพยากรธรรมชาติและสิ่งแวดล้อมอย่างยั่งยืน โดยรวมอยู่ในระดับมาก (ค่าเฉลี่ยเท่ากับ 3.94) ประชาชนให้ความสำคัญกับการพัฒนาระบบการบริหารจัดการทรัพยากรธรรมชาติ และสิ่งแวดล้อม รองลงมา คือ การเพิ่มบทบาทประเทศไทยในเวทีประชาคมโลกที่เกี่ยวข้องกับกรอบความตกลง และพันธกรณีด้านสิ่งแวดล้อมระหว่างประเทศ

ตอนที่ 2 ผลการศึกษาความสัมพันธ์เชิงสาเหตุของความคิดเห็นที่มีต่อการพัฒนาสังคมและสิ่งแวดล้อมเพื่อเตรียมความพร้อมการเข้าสู่ประชาคมเศรษฐกิจอาเซียน

ผลการทดสอบค่าสถิติ Bartlett's test of sphericity chi-square ซึ่งเป็นค่าสถิติเพื่อทดสอบว่า เมทริกซ์สหสัมพันธ์เป็นเมทริกซ์เอกลักษณะหรือไม่ปรากฏว่า มีค่า  $p = .00$  ( $p < .01$ ) แสดงว่าเมทริกซ์สหสัมพันธ์มีความแตกต่างจากเมทริกซ์เอกลักษณะอย่างมีนัยสำคัญทางสถิติที่ระดับ .01 และเหมาะสมที่จะนำมาใช้ในการวิเคราะห์องค์ประกอบ (Lawrence, Glenn & Guarino, 2006, p. 520) สอดคล้องกับผลการวิเคราะห์ค่าดัชนี Kaiser-Mayer-Olkin measure of sampling adequacy (KMO) ปรากฏว่า มีค่าเท่ากับ .942 ซึ่งมีค่ามากกว่า .70 (Lawrence, Glenn & Guarino, 2006, p. 521) และเข้าใกล้ 1 เหมาะสมที่จะนำมาใช้ในการวิเคราะห์องค์ประกอบ ผลการวิเคราะห์องค์ประกอบได้ดังภาพที่ 3



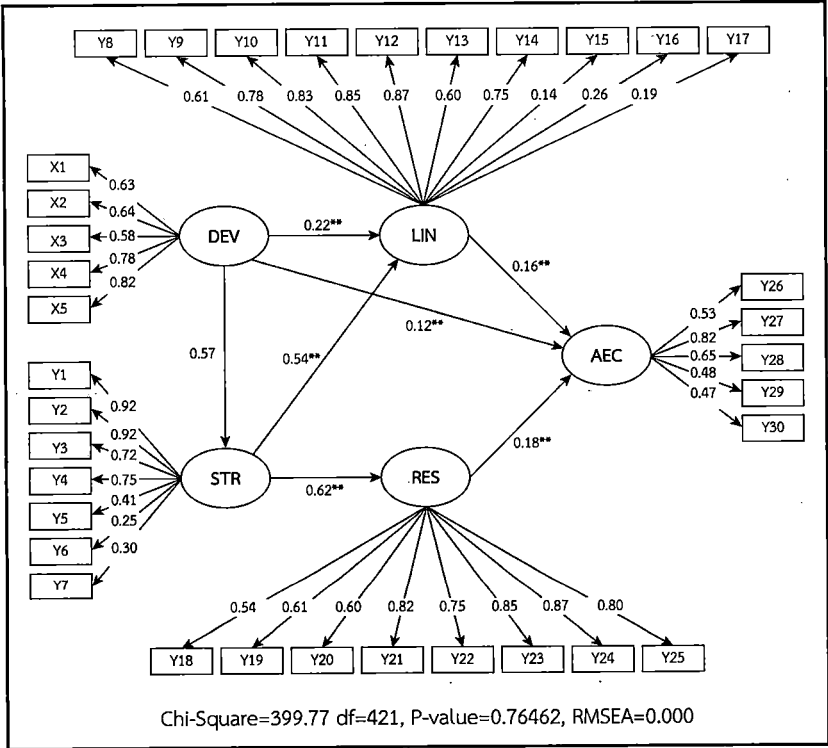


ภาพที่ 3 การวิเคราะห์หองค์ประกอบเชิงยืนยันของการพัฒนาสังคม และสิ่งแวดล้อมเพื่อเตรียมความพร้อมการเข้าสู่ประชาคมเศรษฐกิจอาเซียน ทั้ง 5 องค์ประกอบ

หมายเหตุ: DEV หมายถึง ด้านการพัฒนานคนสู่สังคมแห่งการเรียนรู้ตลอดชีวิตอย่างยั่งยืน, STR หมายถึง ด้านความเข้มแข็งภาคเกษตร ความมั่นคงของอาหารและพลังงาน, LIN หมายถึง ด้านการสร้างเชื่อมโยงกับประเทศในภูมิภาคเพื่อความปลอดภัยทางเศรษฐกิจและสังคม, RES หมายถึง ด้านการจัดการทรัพยากรธรรมชาติ และสิ่งแวดล้อมอย่างยั่งยืน, AEC หมายถึง ด้านความสามารถในการรองรับเมื่อเปิดประชาคมอาเซียน

จากภาพเป็นการวิเคราะห์องค์ประกอบเชิงยืนยันของการพัฒนาสังคม และสิ่งแวดล้อมเพื่อเตรียมความพร้อมการเข้าสู่ประชาคมเศรษฐกิจอาเซียน ทั้ง 5 องค์ประกอบ ผลการศึกษา ดัชนีความสอดคล้องกลมกลืน พบว่า ค่าไค-สแควร์ ( $\chi^2$ ) มีค่าระหว่าง 0.34 ถึง 10.34 มีนัยสำคัญทางสถิติที่ระดับ p-value มีค่าระหว่าง 0.47 ถึง 0.92 ค่าไค-สแควร์สัมพัทธ์ ( $\chi^2/df$ ) มีค่าระหว่าง 0.17 ถึง 0.67 ค่าดัชนีวัดความสอดคล้องกลมกลืนเชิงสัมพัทธ์ (CFI) มีค่าเท่ากับ 1.00 ค่าดัชนีวัดระดับความกลมกลืน (GFI) มีเท่ากับ 1.00 ค่าดัชนีวัดระดับความกลมกลืนที่ปรับแก้แล้ว (AGFI) มีค่าระหว่าง 0.99 ถึง 1.00 และค่ารากที่สองของค่าเฉลี่ยความคลาดเคลื่อนกำลังสองของการประมาณ (RMSEA) มีค่าเท่ากับ 0.00 ค่าดัชนีความสอดคล้องของโมเดลการวัดตัวแปรแฝงทุกตัวอยู่ในเกณฑ์มาตรฐาน แสดงว่า เครื่องมือวิจัยมีความตรงเชิงโครงสร้างและสามารถใช้วัดองค์ประกอบในตัวแปรแฝงแต่ละตัวแปรได้จริง

ผลการวิเคราะห์โมเดลสมการโครงสร้างของการพัฒนาสังคมและ  
สิ่งแวดล้อมเพื่อเตรียมความพร้อมการเข้าสู่ประชาคมเศรษฐกิจอาเซียน



ภาพที่ 4 ความสัมพันธ์เชิงสาเหตุของความคิดเห็นที่มีต่อการพัฒนาสังคมและ  
สิ่งแวดล้อมเพื่อเตรียมความพร้อมการเข้าสู่ประชาคมเศรษฐกิจอาเซียน

ตารางที่ 1 ค่าสถิติความสอดคล้องของโมเดลตามสมมติฐาน  
ของข้อมูลเชิงประจักษ์

รายการ	เกณฑ์	ค่าที่คำนวณได้	ผลการพิจารณา
$\chi^2/df$	$\chi^2/df < 2$	0.94	ผ่านเกณฑ์
CFI	$> .90$	1.00	ผ่านเกณฑ์
GFI	$> .90$	0.96	ผ่านเกณฑ์
AGFI	$> .95$	0.95	ผ่านเกณฑ์
RMSEA	$< .07$	0.00	ผ่านเกณฑ์

จากภาพที่ 4 และตารางที่ 1 พบว่าดัชนีความสอดคล้องกลมกลืนของความสัมพันธ์เชิงสาเหตุของความคิดเห็นที่มีต่อการพัฒนาสังคมและสิ่งแวดล้อมเพื่อเตรียมความพร้อมการเข้าสู่ประชาคมเศรษฐกิจอาเซียน พบว่า ค่าไค-สแควร์ ( $\chi^2$ ) มีค่า 399.77 มีนัยสำคัญทางสถิติที่ระดับ  $p\text{-value} = 0.76$  ค่าไค-สแควร์สัมพันธ์ ( $\chi^2/df$ ) = 0.94 ค่าดัชนีวัดความสอดคล้องกลมกลืนเชิงสัมพันธ์ (CFI) = 1.00 ค่าดัชนีวัดระดับความกลมกลืน (GFI) = 0.96 ค่าดัชนีวัดระดับความกลมกลืนที่ปรับแก้แล้ว (AGFI) = 0.95 และค่ารากที่สองของค่าเฉลี่ยความคลาดเคลื่อนกำลังสองของการประมาณ (RMSEA) = 0.00 ซึ่งผ่านเกณฑ์ทุกค่า

เมื่อพิจารณาการพัฒนาสังคมและสิ่งแวดล้อมเพื่อเตรียมความพร้อมการเข้าสู่ประชาคมเศรษฐกิจอาเซียน พบว่า ตัวแปรสาเหตุมีอิทธิพลทางตรงต่อด้านความสามารถในการรองรับเมื่อเปิดประชาคมอาเซียน ในทางบวกมากที่สุด คือ ด้านการจัดการทรัพยากรธรรมชาติและสิ่งแวดล้อมอย่างยั่งยืน (RES) มีค่าสัมประสิทธิ์อิทธิพลเท่ากับ 0.18

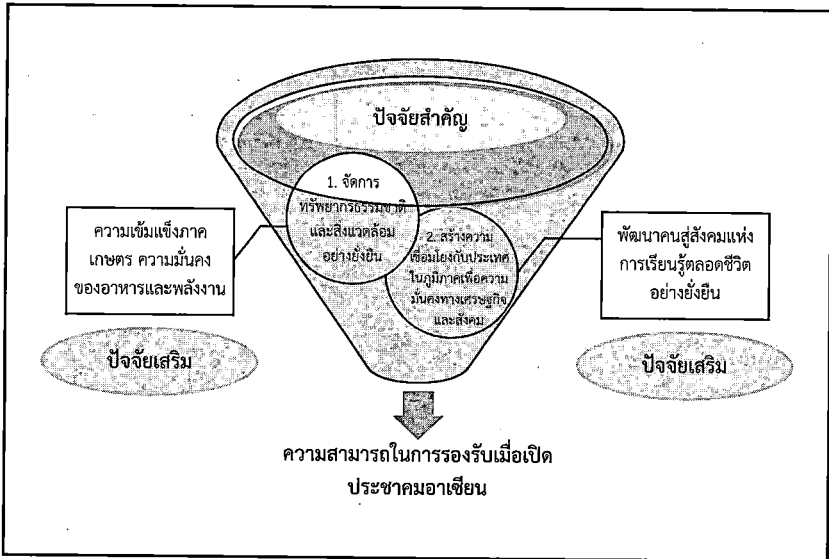
ตารางที่ 2 อิทธิพลทางตรง (DE) อิทธิพลทางอ้อม (IE) อิทธิพลรวม (TE) และค่าสัมประสิทธิ์สหสัมพันธ์พหุคูณกำลังสอง ( $R^2$ ) ของตัวแปรสาเหตุที่ส่งผลต่อตัวแปรด้านความสามารถในการรองรับเมื่อเปิดประชาคมอาเซียน

ตัวแปรเชิงสาเหตุ	ด้านความสามารถในการรองรับเมื่อเปิดประชาคมอาเซียน		
	DE	IE	TE
ด้านการพัฒนาคนสู่สังคมแห่งการเรียนรู้ตลอดชีวิตอย่างยั่งยืน (DEV)	0.12*	0.01*	0.13**
ด้านความเข้มแข็งภาคเกษตร ความมั่นคงของอาหารและพลังงาน (STR)	-	0.01*	0.01*
ด้านการสร้างความเชื่อมโยงกับประเทศในภูมิภาคเพื่อความมั่นคงทางเศรษฐกิจและสังคม (LIN)	0.16**	-	0.16**
ด้านการจัดการทรัพยากรธรรมชาติและสิ่งแวดล้อมอย่างยั่งยืน (RES)	0.18**	-	0.18*

จากตารางที่ 2 เมื่อพิจารณาด้านความสามารถในการรองรับ เมื่อเปิดประชาคมอาเซียน ซึ่งเป็นผลลัพธ์สุดท้ายของโมเดล พบว่า ด้านความสามารถในการรองรับเมื่อเปิดประชาคมอาเซียน ได้รับอิทธิพลรวมสูงสุดจากด้านการจัดการทรัพยากรธรรมชาติและสิ่งแวดล้อมอย่างยั่งยืน (RES) รองลงมา ด้านการสร้าง ความเชื่อมโยงกับประเทศในภูมิภาคเพื่อความมั่นคงทางเศรษฐกิจและสังคม (LIN) ตามลำดับ

### ตอนที่ 3 ผลการสังเคราะห์แนวทางการพัฒนาสังคมและสิ่งแวดล้อม เพื่อเตรียมความพร้อมการเข้าสู่ประชาคมเศรษฐกิจอาเซียน

ในขั้นตอนนี้เป็นการสังเคราะห์ข้อมูลที่ได้จากผลการศึกษา ความคิดเห็นของประชาชนที่มีต่อการพัฒนาสังคมและสิ่งแวดล้อม เพื่อเตรียมความพร้อมการเข้าสู่ประชาคมเศรษฐกิจอาเซียน และการศึกษาความสัมพันธ์เชิงสาเหตุของความคิดเห็นที่มีต่อการพัฒนาสังคมและสิ่งแวดล้อม เพื่อเตรียมความพร้อมการเข้าสู่ประชาคมเศรษฐกิจอาเซียน โดยสามารถสรุปเป็นแนวทางการพัฒนาสังคมและสิ่งแวดล้อมเพื่อเตรียมความพร้อมการเข้าสู่ประชาคมเศรษฐกิจอาเซียน ได้ดังภาพที่ 5



ภาพที่ 5 แนวทางการพัฒนาสังคมและสิ่งแวดล้อม เพื่อเตรียมความพร้อมการเข้าสู่ประชาคมเศรษฐกิจอาเซียน



จากภาพที่ 5 คณะผู้วิจัย ได้พัฒนาแนวทางการพัฒนาสังคมและสิ่งแวดล้อมเพื่อเตรียมความพร้อมการเข้าสู่ประชาคมเศรษฐกิจอาเซียน โดยพบว่า ความสามารถในการรองรับเมื่อเปิดประชาคมอาเซียนนั้น ความสำคัญอันดับแรกจะต้องให้ความสำคัญกับการจัดการทรัพยากรธรรมชาติและสิ่งแวดล้อมอย่างยั่งยืน โดยที่มีปัจจัยเสริมด้วยการสร้างความเข้มแข็งในภาคเกษตร ความมั่นคงของอาหารและพลังงาน ในขณะที่อันดับที่ 2 นั้นเป็นการมุ่งเน้นสร้างความเชื่อมโยงกับประเทศในภูมิภาค เพื่อความมั่นคงทางเศรษฐกิจและสังคม และปัจจัยเสริมที่จะทำให้การดำเนินงานในด้านนี้สำเร็จ คือการพัฒนาคนสู่สังคมแห่งการเรียนรู้ตลอดชีวิตอย่างยั่งยืน ด้วยการส่งเสริมการเรียนรู้ตลอดชีวิต

### อภิปรายผลการวิจัย

การพัฒนาแนวทางการพัฒนาสังคมและสิ่งแวดล้อม เพื่อเตรียมความพร้อมการเข้าสู่ประชาคมเศรษฐกิจอาเซียน พบว่า ความคิดเห็นเกี่ยวกับความคิดเห็นของประชาชนที่มีต่อการพัฒนาสังคมและสิ่งแวดล้อม เพื่อเตรียมความพร้อมการเข้าสู่ประชาคมเศรษฐกิจอาเซียน ด้านการพัฒนาคนสู่สังคมแห่งการเรียนรู้ตลอดชีวิตอย่างยั่งยืน โดยรวมอยู่ในระดับมาก โดยให้ความสำคัญกับการส่งเสริมการเรียนรู้ตลอดชีวิต สำหรับด้านความเข้มแข็งภาคเกษตร ความมั่นคงของอาหารและพลังงาน ให้ความสำคัญกับการสร้างมูลค่าเพิ่มผลผลิตทางการเกษตรตลอดห่วงโซ่การผลิต รวมถึงด้านการสร้างความเชื่อมโยงกับประเทศในภูมิภาค เพื่อความมั่นคงทางเศรษฐกิจและสังคม ให้ความสำคัญกับการเสริมสร้างความร่วมมือที่ดีระหว่างประเทศ ตลอดจนด้านการจัดการทรัพยากรธรรมชาติและสิ่งแวดล้อมอย่างยั่งยืน ให้ความสำคัญกับการพัฒนาระบบการบริหารจัดการทรัพยากรธรรมชาติและสิ่งแวดล้อม สอดคล้องกับงานวิจัยของ ณัฐวรรณ สุนทรวิทธิโชติ (2556) ได้ศึกษาสภาพปัญหาสิ่งแวดล้อมในเขตตำบลสามบัณฑิต: ปัจจัยที่มีผลต่อการพัฒนาทรัพยากรธรรมชาติและสิ่งแวดล้อม

ของประชาชนในตำบลสามบัณฑิต โดยผลการศึกษาพบว่า องค์กรปกครองส่วนท้องถิ่นจะต้องมีการประชาสัมพันธ์ให้ประชาชนได้เข้าใจ ความหมายและความสำคัญของทรัพยากรธรรมชาติและสิ่งแวดล้อม พร้อมทั้งรณรงค์ประชาสัมพันธ์สร้างจิตสำนึกให้ประชาชนรู้จักรักษาหวงแหนทรัพยากรธรรมชาติและสิ่งแวดล้อมร่วมกัน จะต้องมีการร่วมมือกันระหว่างภาครัฐและเอกชนเพื่อให้ทรัพยากรธรรมชาติและสิ่งแวดล้อม ดำรงคงอยู่คู่ชุมชนและพัฒนาอย่างยั่งยืนตลอดไป สำหรับความสัมพันธ์เชิงสาเหตุของความคิดเห็นที่มีต่อการพัฒนาสังคมและสิ่งแวดล้อม เพื่อเตรียมความพร้อมการเข้าสู่ประชาคมเศรษฐกิจอาเซียน ผลการวิเคราะห์พบว่า มีความสอดคล้องกับข้อมูลเชิงประจักษ์

และจากผลการศึกษาดังกล่าว ได้นำไปพัฒนาแนวทางการพัฒนาสังคมและสิ่งแวดล้อม เพื่อเตรียมความพร้อมการเข้าสู่ประชาคมเศรษฐกิจอาเซียน โดยพบว่าความสามารถในการรองรับเมื่อเปิดประชาคมอาเซียนนั้นมีความสำคัญอันดับแรก จะต้องให้ความสำคัญกับการจัดการทรัพยากรธรรมชาติและสิ่งแวดล้อมอย่างยั่งยืน ด้วยการพัฒนาระบบการบริหารจัดการทรัพยากรธรรมชาติและสิ่งแวดล้อมให้มีประสิทธิภาพ โปร่งใส และเป็นธรรมอย่างบูรณาการ มุ่งส่งเสริมสิทธิและพัฒนาศักยภาพชุมชนในการเข้าถึงและใช้ประโยชน์ทรัพยากรธรรมชาติปรับปรุงกฎหมาย เพื่อแก้ปัญหาความเหลื่อมล้ำในการเข้าถึงและใช้ประโยชน์ทรัพยากรธรรมชาติของชุมชน ทั้งนี้การพัฒนาดังกล่าวต้องศึกษาถึงมนุษย์และสังคมที่จะเลือกใช้ทรัพยากรที่มีค่าให้เกิดประโยชน์สูงสุด (Samuelson, 1985) โดยที่มีปัจจัยเสริมด้วยการสร้างความเข้มแข็งในภาคเกษตร ความมั่นคงของอาหารและพลังงาน ด้วยการสร้างมูลค่าเพิ่มผลผลิตทางการเกษตรตลอดห่วงโซ่การผลิต สนับสนุนการผลิตและบริการของชุมชนในการสร้างมูลค่าเพิ่มสินค้าเกษตร อาหาร และพลังงาน ในขณะที่อันดับที่ 2 นั้น เป็นการมุ่งเน้นสร้างความเชื่อมโยงกับประเทศในภูมิภาคเพื่อความมั่นคงทางเศรษฐกิจและสังคม ด้วยการเสริมสร้างความร่วมมือที่ดีระหว่างประเทศในการสนับสนุนการเจริญเติบโตทางเศรษฐกิจอย่างมีจริยธรรม

และไม่ส่งผลกระทบต่อสิ่งแวดล้อม และปัจจัยเสริมที่จะทำให้การดำเนินงานในด้านนี้สำเร็จ คือ การพัฒนาคนสู่สังคมแห่งการเรียนรู้ตลอดชีวิตอย่างยั่งยืน ด้วยการส่งเสริมการเรียนรู้ตลอดชีวิต มุ่งสร้างกระแสสังคมให้การเรียนรู้เป็นหน้าที่ของคนไทยทุกคน มีนิสัยใฝ่รู้ รักการอ่านตั้งแต่วัยเด็ก และส่งเสริมการเรียนรู้ร่วมกันของคนต่างวัย ควบคู่กับการส่งเสริมให้องค์กร กลุ่มบุคคล ชุมชน ประชาชน และสื่อทุกประเภทเป็นแหล่งเรียนรู้อย่างสร้างสรรค์ สอดคล้องกับงานวิจัยของสำนักงานเลขาธิการสภาการศึกษา (2551) ได้ศึกษาวิถีวิทยาการประเมินความสำเร็จของการศึกษา เพื่อเสริมสร้างสังคมแห่งการเรียนรู้ ผลการศึกษา พบว่า สังคมแห่งการเรียนรู้ของประเทศไทย เน้นความสมดุลระหว่างความสุขกับการพัฒนาแบบยั่งยืน ภายใต้ปรัชญาเศรษฐกิจพอเพียง โดยเน้นการพัฒนาคนให้มีปัญญาและคุณธรรมเพื่อเป็นฐานของการแข่งขันระหว่างประเทศ ขณะที่ประเทศคู่แข่ง เน้นความสามารถในการแข่งขัน โดยสร้างคนเก่ง นักคิดที่อุทิศตนให้กับความมั่งคั่งของประเทศ และเน้นการเป็นสังคมที่ใช้ความรู้และเทคโนโลยีสารสนเทศขั้นสูงในการพัฒนา

## ข้อเสนอแนะที่ได้จากการวิจัย

### หน่วยงานไปใช้ประโยชน์

จากการศึกษาทำให้ได้แนวทางการพัฒนาสังคมและสิ่งแวดล้อม เพื่อเตรียมความพร้อมการเข้าสู่ประชาคมเศรษฐกิจอาเซียน ซึ่งใช้เป็นแนวทางให้กับหน่วยงานต่างๆ นำไปพัฒนาแผนการดำเนินงาน เพื่อพัฒนาสังคมและสิ่งแวดล้อมในชุมชนให้พร้อมการเข้าสู่ประชาคมเศรษฐกิจอาเซียน

### แนวทางการพัฒนาเศรษฐกิจ

1. ควรให้ความสำคัญกับการจัดการทรัพยากรธรรมชาติและสิ่งแวดล้อมอย่างยั่งยืน ด้วยการพัฒนาระบบการบริหารจัดการทรัพยากรธรรมชาติและสิ่งแวดล้อมให้มีประสิทธิภาพ โปร่งใสและเป็นธรรมอย่างบูรณาการ มุ่งส่งเสริมสิทธิและพัฒนาศักยภาพชุมชนในการเข้าถึงและใช้ประโยชน์ทรัพยากรธรรมชาติ

ปรับปรุงกฎหมายเพื่อแก้ปัญหาความเหลื่อมล้ำในการเข้าถึงและใช้ประโยชน์  
ทรัพยากรธรรมชาติของชุมชน

2. ควรสร้างมูลค่าเพิ่มผลผลิตทางการเกษตรตลอดห่วงโซ่การผลิต  
สนับสนุนการผลิตและบริการของชุมชนในการสร้างมูลค่าเพิ่มสินค้าเกษตร  
อาหาร และพลังงาน

3. ควรเสริมสร้างความร่วมมือที่ดีระหว่างประเทศในการสนับสนุนการ  
เจริญเติบโตทางเศรษฐกิจอย่างมีจริยธรรมและไม่ส่งผลกระทบต่อสิ่งแวดล้อม

4. ควรส่งเสริมการเรียนรู้ตลอดชีวิต มุ่งสร้างกระแสสังคมให้การเรียนรู้  
เป็นหน้าที่ของคนไทยทุกคน มีนิสัยใฝ่รู้ รักการอ่านตั้งแต่วัยเด็ก และส่งเสริมการ  
เรียนรู้ร่วมกันของคนต่างวัย ควบคู่กับการส่งเสริมให้องค์กร กลุ่มบุคคล ชุมชน  
ประชาชน และสื่อทุกประเภทเป็นแหล่งเรียนรู้อย่างสร้างสรรค์

### ข้อเสนอแนะสำหรับการวิจัยครั้งต่อไป

ให้ศึกษาลึกลงไปเกี่ยวกับแนวทางการพัฒนาสังคมและสิ่งแวดล้อมเพื่อ  
เตรียมความพร้อมการเข้าสู่ประชาคมเศรษฐกิจอาเซียนโดยความสำคัญอันดับ  
แรกจะต้องให้ความสำคัญกับการจัดการทรัพยากรธรรมชาติและสิ่งแวดล้อม  
อย่างยั่งยืน โดยมีปัจจัยเสริมด้วยการสร้างความเข้มแข็งในภาคเกษตร  
ความมั่นคงของอาหารและพลังงาน ในขณะที่อันดับที่ 2 นั้น เป็นการมุ่งเน้น  
สร้างความเชื่อมโยงกับประเทศในภูมิภาคเพื่อความมั่นคงทางเศรษฐกิจและ  
สังคม และปัจจัยเสริมที่จะทำให้การดำเนินงานในด้านนี้สำเร็จ คือ การพัฒนาคน  
สู่สังคมแห่งการเรียนรู้ตลอดชีวิตอย่างยั่งยืน ด้วยการส่งเสริมการเรียนรู้ตลอด  
ชีวิต

### รายการอ้างอิง

- กฤตชญาภัก อุ่นเสรี. (2554). *ประชาคมเศรษฐกิจอาเซียน*. กรุงเทพฯ: สถาบันดำรงราชานุภาพ สำนักงานปลัดกระทรวงมหาดไทย.
- กัลยา วานิชย์บัญชา. (2548). *สถิติสำหรับงานวิจัย*. กรุงเทพฯ: ภาควิชาสถิติ จุฬาลงกรณ์มหาวิทยาลัย.
- คมสัน สุริยะ. 2552. *เศรษฐศาสตร์การพัฒนา: ทฤษฎีสำหรับการวิจัย*. เชียงใหม่: คณะเศรษฐศาสตร์ มหาวิทยาลัยเชียงใหม่.
- ฉัตรทิพย์ นาถสุภา. (2553). *การเป็นสมัยใหม่กับแนวคิดชุมชน*. กรุงเทพฯ: สร้างสรรค์.
- ชาญโชติ ชมพูนุท. (2556). *เศรษฐกิจพอเพียงกับความยั่งยืนของธุรกิจ*. กรุงเทพฯ: หอการค้าไทย.
- ชูศรี วงศ์รัตน์. (2550). *เทคนิคการใช้สถิติเพื่อการวิจัย*. นนทบุรี: ไทเนรมิตกิจอินเตอร์ โพรแกรสซิฟ.
- ชไมพร กาญจนกิจสกุล. (2555). *ระเบียบวิธีวิจัยทางสังคมศาสตร์*. ตาก: บริษัทโพเรจี้คท์ ไฟฟ์-โพรว์ จำกัด.
- ณัฐวรรณ สุนทรวริทธิโชติ. (2556) *ปัญหาสิ่งแวดล้อมในเขตตำบลสามบึงติด: ปัจจัยที่มีผลต่อการพัฒนาทรัพยากรธรรมชาติและสิ่งแวดล้อมของประชาชนในตำบลสามบึงติด*. พระนครศรีอยุธยา: คณะมนุษยศาสตร์และสังคมศาสตร์, มหาวิทยาลัยราชภัฏพระนครศรีอยุธยา.
- ดาริน คงสัจวัฒน์. (2547). *งานวิจัยเอกสาร เรื่อง หลักการและเทคนิควิธีการเพื่อการประเมินผลนโยบายสาธารณสุขที่มีประสิทธิภาพ*. พิษณุโลก: คณะสังคมศาสตร์ มหาวิทยาลัยนเรศวร.

เทพกร ณ สงขลา. (2554). ความสัมพันธ์ระหว่างรูปแบบกิจกรรมการท่องเที่ยวเชิงเกษตรและการใช้ทรัพยากรเกษตรของชุมชนชน: กรณีศึกษาท่องเที่ยวเชิงเกษตรข้างกลาง จังหวัดนครศรีธรรมราช. *วารสารวิทยาการจัดการและสารสนเทศศาสตร์*, 6(2), 1-12.

ชานินทร์ ผะเอม. (2556). เมืองชายแดน ประตูเชื่อมสู่การค้าระดับอาเซียน. *ประชาคมวิจัย*, 108(2556), 26.

ปนิส ศรีเกี่ยวฝัน. (2553). *การค้าระหว่างประเทศ กรณีศึกษา: ไทยและบราซิล*. เชียงใหม่: คณะเศรษฐศาสตร์ มหาวิทยาลัยเชียงใหม่.

ภัทรชมน รัตนางกูร. (2553). *ขบวนการเคลื่อนไหวทางสังคม มุมมองบริบททฤษฎีขบวนการ ทางสังคมใหม่ (New Social Movement -NSM)*. วันที่ค้นข้อมูล 29 พฤศจิกายน 2558, เข้าถึงได้จาก <http://phatrasamon.blogspot.com/2010/01/new-social-movement-nsm.html>

วรรณิ แกมเกตุ. (2551). *วิธีวิทยาการวิจัยทางพฤติกรรมศาสตร์ (พิมพ์ครั้งที่ 2)*. กรุงเทพฯ: โรงพิมพ์แห่งจุฬาลงกรณ์มหาวิทยาลัย.

วันรักษ์ มิ่งมณีนาคิน. (2549). *หลักเศรษฐศาสตร์มหภาค*. กรุงเทพฯ: สำนักพิมพ์มหาวิทยาลัยธรรมศาสตร์.

วิรัตน์ ลัมสุวัฒน์. (2556). จังหวัดหนองคายกับการก้าวสู่ประชาคมอาเซียน 2015. *วารสารดำรงราชานุภาพ*, 11(41), 75-88.

สภาหอการค้าแห่งประเทศไทย. (2558). *AEC: ผลต่อภาคเอกชนไทย*. กรุงเทพฯ: สภาหอการค้าแห่งประเทศไทย.

สมชาย ภคภาสน์วิวัฒน์. (2556, 7-10 กรกฎาคม). *จุดเปลี่ยนประเทศไทยสู่อาเซียน. หนังสือพิมพ์ฐานเศรษฐกิจ AEC Word*.

- สมศรี ศิริขวัญชัย. (2552). *กระบวนการสร้างตัวชีวิตคุณภาพชีวิตโดยการมีส่วนร่วม*. นนทบุรี: สถาบันวิจัยระบบสาธารณสุข.
- สมศักดิ์ ประดิษฐ์บงกช. (2555). *กลยุทธ์การปรับตัวต่อการเปิดการค้าเสรีในกลุ่มประชาคมเศรษฐกิจอาเซียนของผู้ประกอบการธุรกิจนำเที่ยวประเภท Outbound ในเขตกรุงเทพมหานคร*. ปรียญญาพนธ์การศึกษามหาบัณฑิต, สาขาวิชาการจัดการ, มหาวิทยาลัยศรีนครินทรวิโรฒ.
- สำนักงานคณะกรรมการพัฒนาการเศรษฐกิจและสังคมแห่งชาติ. (2558). *ทิศทางแผนพัฒนา เศรษฐกิจและสังคมแห่งชาติ ฉบับที่ 11 พ.ศ. 2555-2559*. กรุงเทพฯ: สำนักงานคณะกรรมการพัฒนาการเศรษฐกิจและสังคมแห่งชาติ.
- สำนักงานปลัดกระทรวงการพัฒนาสังคมและความมั่นคงของมนุษย์. (2557). *โครงการจัดทำ ยุทธศาสตร์ด้านประชาคมสังคมและ วัฒนธรรมอาเซียน 2557 - 2559*. กรุงเทพฯ: สำนักงานปลัดกระทรวงการพัฒนาสังคมและความมั่นคงของมนุษย์.
- สำนักงานเลขาธิการสภาการศึกษา. (2551). *วิธีวิทยาการประเมินความสำเร็จของการศึกษาเพื่อเสริมสร้างสังคมแห่งการเรียนรู้*. กรุงเทพฯ: กระทรวงศึกษาธิการ.
- เสรี ชัดแฉ่ม. (2547). การวิเคราะห์องค์ประกอบเชิงยืนยัน. *วารสารวิจัยและ วัตถุประสงค์ศึกษา มหาวิทยาลัยบูรพา*, 2(1), 15-42.
- อภิชาติ เพ็ชรรัตน์. (2556). *แนวทางการพัฒนาคนไทยสู่อาเซียน*. วันที่ค้นข้อมูล 14 มกราคม 2558, เข้าถึงได้จาก <http://www.mfa.go.th/asean/>
- อรุณีย์ ลิ้มประเสริฐ. (2556). *เศรษฐศาสตร์การเกษตรและการพัฒนาการเกษตร*. กรุงเทพฯ: สำนักพิมพ์มหาวิทยาลัยกรุงเทพ.

อ้อทิพย์ ราชภูร์นิยม และคณะ. (2545). *เศรษฐศาสตร์การพัฒนา*. นนทบุรี: สำนักพิมพ์มหาวิทยาลัยสุโขทัยธรรมธิราช.

Artadi, E.V. & Sala-i-Martin, X. (2003). *The Economic Tragedy of the XXth Century: Growth in Africa*. Cambridge, MA: NBER.

Enders, W. (1995). *Applied econometric time series*. New York: John Wiley & Son.

Getzels, J.W. & Guda, E.G. (1973). Social Behavior and the Administrative Process. *The School Review*, 65(4), 423-441.

Hair, J.F., Black, W.C., Babin, B.J. & Anderson, R.E. (2010). *Multivariate Data Analysis: A Global Perspective* (7<sup>th</sup> ed). New Jersey: Pearson Education Inc.

Lawrence, S.M., Glenn, G. & Guarino, A.J. (2006). *Applied Multivariate Research: Design and Interpretation*. Thousand Oaks: Sage Publications.

Samuelson, P.A. (1985). *Economics*. New York: McGraw-Hill.

---