

การศึกษาการดำเนินโครงการแก้ไขปัญหาความยากจน (กข.คจ.)
บ้านเขาใหญ่ ตำบลพลวงทอง อำเภอบ่อทอง จังหวัดชลบุรี
A Study of Poverty Alleviation Project at Ban Khao Yai,
Tambon Pluangthong in Borthong District, Chonburi

วัลลภ ศัพท์พันธุ์ (Vallop Supthpun)

ดร., อาจารย์พิเศษ คณะรัฐศาสตร์และนิติศาสตร์ มหาวิทยาลัยบูรพา

Dr., Special instructor, Faculty of Political Science and Law, Burapha University

บทคัดย่อ

การศึกษาการดำเนินโครงการแก้ไขปัญหาความยากจน (กข.คจ.) บ้านเขาใหญ่ ตำบลพลวงทอง อำเภอบ่อทอง จังหวัดชลบุรี มีวัตถุประสงค์เพื่อศึกษาการดำเนินโครงการแก้ไขปัญหาความยากจน (กข.คจ.) ในพื้นที่บ้านเขาใหญ่ ตำบลพลวงทอง อำเภอบ่อทอง จังหวัดชลบุรี โดยใช้การวิจัยเชิงคุณภาพ ด้วยวิธีสนทนากลุ่มย่อยกับคณะกรรมการดำเนินงานโครงการแก้ไขปัญหาความยากจน และสมาชิก จำนวน 30 คน จากการศึกษาพบว่า การดำเนินโครงการด้านบริหารกองทุนประสบผลสำเร็จ โดยคณะกรรมการดำเนินโครงการดังกล่าว ใช้หลักธรรมาภิบาลในการบริหารทั้งในด้านการบริหารองค์กร เงินทุน ส่งผลให้สมาชิกกลุ่มมีคุณภาพชีวิตที่ดี คณะผู้วิจัยเห็นควรมอบให้เจ้าหน้าที่ที่เกี่ยวข้องติดตามการดำเนินงาน ให้การสนับสนุนและให้กำลังใจ รวมทั้งจัดการเพิ่มศักยภาพ ให้กับคณะกรรมการอย่างสม่ำเสมอ

คำสำคัญ: ความยากจน, โครงการแก้ไขปัญหาความยากจน

Abstract

This qualitative research aimed to study the project performance on poverty alleviation at Ban Khao Yai, Tambon Pluangthong, Borthong District in Chonburi Province. The study, conducted by means of small group discussion, revealed the project to be successful, with the project operation based on principles of good

governance in both organization administration and financial management, resulting in better quality of life of the member residents. The recommendation from the researchers is that relevant officials should be assigned to follow up the ongoing operation, to support the project and provide moral support to those involved and help enhance the capacity of the project committee members.

Keywords: Poverty, Poverty alleviation project

บทนำ

การปฏิรูประบบราชการก่อให้เกิดการเปลี่ยนแปลงทางโครงสร้าง มีการออกกฎหมายมารับรอง อาทิเช่น พระราชบัญญัติระเบียบบริหารราชการแผ่นดิน (ฉบับที่ 5) พ.ศ. 2545 โดยเป้าหมายสุดท้ายคือ การบริการประชาชนให้ได้รับประโยชน์สูงสุด ปัจจุบันการบริหารจัดการภาครัฐได้ปรับปรุงพัฒนาทุกภาคส่วน เพื่อการบริหารที่มีประสิทธิภาพมากขึ้นทำให้ประชาชนมีชีวิตและความเป็นอยู่ที่ดีขึ้น ซึ่งเป้าหมายสูงสุดคือ ความพึงพอใจของประชาชนผู้รับบริการจะได้มีชีวิตความเป็นอยู่ที่ดีขึ้น มีฐานะทางการเงินมั่นคงปราศจากหนี้และมีรายได้สูงกว่าเส้นความยากจนที่ได้มีเกณฑ์ว่ามีรายได้ต่ำกว่า 5,000 บาท/คน/ปี ตามเกณฑ์ จปฐ. ปี พ.ศ. 2535 จากการศึกษาค้นคว้าเอกสารพบว่าในช่วง ปี พ.ศ. 2533 ปัญหาความยากจนของประชาชนในชนบทไทยมีจำนวนมาก (กรมการพัฒนาชุมชน, 2538) โดยผลจากการสำรวจรายได้ของครัวเรือนทั่วประเทศของสำนักงานสถิติแห่งชาติและสถาบันวิจัยเพื่อการพัฒนาประเทศไทย พบว่า คนจนในเขตชนบทมีรายได้ต่ำกว่าเส้นความยากจนเพิ่มขึ้นค่อนข้างมาก และจากข้อมูลพื้นฐานระดับหมู่บ้านยังบ่งบอกว่ามีหมู่บ้านล้าหลังหรือหมู่บ้านเร่งรัดพัฒนาอันดับ 1 อยู่จำนวน 11,608 หมู่บ้าน กระทรวงมหาดไทยจึงได้กำหนดดำเนินงานโครงการแก้ไขปัญหาความยากจน (กข.คจ.) ขึ้นโดยคณะรัฐมนตรีมีมติเมื่อปี พ.ศ. 2536 เห็นชอบให้กระทรวงมหาดไทยดำเนินงานโครงการแก้ไขปัญหาความยากจน (กข.คจ.) ระยะที่ 1 ระหว่าง (ปี 2536 – 2540) จำนวน 11,608 หมู่บ้าน โดยมอบให้กรมการพัฒนาชุมชนเป็นหน่วยงานรับผิดชอบดำเนินการ เพื่อตอบสนองนโยบายการกระจายรายได้และความเจริญไปสู่ส่วนภูมิภาค ผลการดำเนินการระยะที่ 1 ประสบผลสำเร็จระดับหนึ่งคนยากจนได้มีโอกาสสร้างอาชีพ สร้างรายได้และสามารถบริหารจัดการกองทุนให้มีความมีประสิทธิภาพได้ด้วยตนเอง อาจกล่าวได้ว่าเป็นการดำเนินงานกองทุนชุมชนของชุมชนโดยชุมชนและเพื่อชุมชนอย่างแท้จริง

อย่างไรก็ดีพบว่า จำนวนคนยากจนยังกระจายตัวอยู่ในหมู่บ้านชนบทอีกจำนวนมาก คณะรัฐมนตรีจึงได้มีมติเมื่อปี พ.ศ. 2540 เห็นชอบในหลักการโครงการ กข.คจ. ระยะที่ 2 (ปี 2540 – 2544) จำนวน 28,013 หมู่บ้าน โดยดำเนินการในหมู่บ้านที่มีครัวเรือนยากจนมีรายได้เฉลี่ยต่ำกว่าเกณฑ์ 15,000 บาท/คน/ปี ตามข้อมูลความจำเป็นพื้นฐาน (จปฐ.) ปี พ.ศ. 2539 เพื่อขยายการดำเนินงานให้ครอบคลุมทุกหมู่บ้านที่ยังไม่ได้ดำเนินการในระยะที่ 1 เมื่อสิ้นสุดระยะเวลาดำเนินการในปี 2544 ดำเนินการได้ทั้งสิ้นจำนวน 29,234 หมู่บ้าน (กรมการพัฒนาชุมชน, 2555) กรมการพัฒนาชุมชนเป็นภาคส่วนหนึ่งที่มีส่วนดำเนินการเพื่อขจัดปัญหาความยากจน โดยการใช้กระบวนการให้การศึกษาชุมชนและยึดหลักการมีส่วนร่วมของชุมชนด้วย “การดำเนินงานโครงการแก้ไขปัญหาความยากจน” หรือโครงการ กข.คจ. ซึ่งโครงการนี้ เริ่มดำเนินการมาตั้งแต่ปี พ.ศ. 2540 จนถึงปัจจุบัน โดยมีเป้าหมายไปที่ครัวเรือนที่มีรายได้ต่ำกว่าเกณฑ์ จปฐ. ตามข้อมูลความจำเป็นพื้นฐาน (จปฐ.) ด้วยการสนับสนุนเงินทุนไปลงทุนประกอบอาชีพเพื่อให้มีการเพิ่มรายได้และพัฒนาคุณภาพชีวิตให้ดีขึ้น และเพื่อสนับสนุนนโยบายการแก้ไขปัญหาความยากจนซึ่งเป็นปัญหาสำคัญที่รัฐบาลทุกยุคทุกสมัย ให้ความสำคัญมุ่งแก้ไขให้หมดไปและมีนโยบายในการแก้ไขปัญหาคความยากจนเพื่อคนจนมาโดยตลอด โครงการแก้ไขปัญหาคความยากจน (กข.คจ.) ถือเป็นภารกิจสำคัญที่จะต้องร่วมกันดำเนินการต่อไปจนกว่าจะบรรลุเป้าหมายคือ ไม่มีคนยากจนในหมู่บ้านประชาชนคนไทยและพัฒนาคุณภาพชีวิตของประชาชนโดยเป็นการสนับสนุนเงินทุนให้ในระดับหมู่บ้าน และมอบอำนาจและหน้าที่ความรับผิดชอบให้องค์กรประชาชนในหมู่บ้านเป็นผู้บริหารจัดการเงินทุนให้ชุมชนเวียนอยู่ในหมู่บ้านตลอดเวลา การบริหารจัดการโครงการ กข.คจ. ไม่มีรูปแบบตายตัวขึ้นอยู่กับศักยภาพของแต่ละหมู่บ้าน แต่อย่างไรก็ตาม เป็นการบริหารจัดการภายใต้หลักการดำเนินงานของการมีส่วนร่วมขององค์กรประชาชนและประชาชนในหมู่บ้านเป้าหมายในการร่วมคิด ร่วมทำ ร่วมรับผิดชอบ และร่วมรับผลประโยชน์การใช้ข้อมูลครัวเรือนเป้าหมายจากการจัดเก็บและตรวจสอบขององค์กรประชาชนในหมู่บ้าน การมอบอำนาจและหน้าที่ความรับผิดชอบขององค์กรประชาชนในหมู่บ้านเป้าหมาย คือ คณะกรรมการ กข.คจ. หมู่บ้าน เป็นผู้บริหารจัดการเงินทุนให้ชุมชนเวียนคงอยู่ในหมู่บ้านตลอดไป โดยมีเจ้าหน้าที่พัฒนาชุมชนเป็นผู้ส่งเสริมและสนับสนุนตรวจสอบและติดตามการดำเนินงานโครงการ กข.คจ. ให้มีประสิทธิภาพและสนับสนุนเงินทุนเพื่อประกอบอาชีพแก่ครัวเรือนเป้าหมาย หมู่บ้านละ 280,000 บาท โดยไม่มีดอกเบี้ยซึ่งผลกระทบจากการดำเนินโครงการมีผลกระทบทางบวก โดยแบ่งเป็นประเด็นดังนี้

ประเด็นแรก ผลกระทบทางสังคมโดยโครงการนี้สามารถตอบสนองแนวพระราชดำริของพระบาทสมเด็จพระเจ้าอยู่หัวและนโยบายรัฐบาลคือ เป็นโครงการที่มุ่งสร้างโอกาสให้คนยากจนในชนบทระดับครัวเรือนมีอาชีพ มีรายได้เพิ่มและมีคุณภาพชีวิตที่ดีขึ้น ซึ่งสอดคล้องและตอบสนอง

ต่อแนวพระราชดำริ “เศรษฐกิจพอเพียง” ซึ่งมุ่งให้เกิดการ “พออยู่พอกินในระดับครัวเรือน” อันจะนำไปสู่การเสริมสร้างความเข้มแข็งของหมู่บ้านในการบริหารจัดการ และการมีส่วนร่วมด้วยการรวมกลุ่มกิจกรรมชุมชนด้านต่างๆ ตามแนวทางทฤษฎีใหม่ ขั้นที่ 2 เกิดการเอื้อเพื่อช่วยเหลือแบ่งปันระหว่างประชาชนในชุมชน ก่อให้เกิดความรักสมัครสมานสามัคคี และความเป็นอันหนึ่งอันเดียวกัน

ผลกระทบทางการเมืองการปกครอง โดยโครงการนี้สามารถกระจายอำนาจให้องค์กรชุมชนระดับหมู่บ้านเกิดการมีส่วนร่วมตัดสินใจบริหารจัดการเงินทุนให้กิจกรรมเคลื่อนไหว และเงินทุนหมุนเวียนเกิดประโยชน์สูงสุดแก่ประชาชนในหมู่บ้านเกิดการยอมรับในหลักการและเหตุผลด้วยความโปร่งใส อันเป็นการส่งเสริมประชาธิปไตยขั้นพื้นฐานของชุมชน ที่นำไปสู่ความเข้มแข็งด้านการเมืองการปกครองชุมชนเป็นการเสริมสร้างและพัฒนาผู้นำให้มีศักยภาพในการบริหารจัดการชุมชนในอนาคตเสริมสร้างทัศนคติที่ดีของประชาชนที่มีต่อรัฐบาล โดยมุ่งกลุ่มเป้าหมายที่คนยากจนในชนบทผู้ด้อยโอกาส และมักได้รับการเหลียวแลน้อย จึงเป็นความเอื้ออาทรและเอื้อยที่รัฐบาลหยิบยื่นให้ ส่งผลให้เกิดทัศนคติที่ดีต่อรัฐบาลนำมาซึ่งความมั่นคงทางสังคม การเมือง และการปกครอง

โครงการแก้ไขปัญหาแก้ไขความยากจนของบ้านเขาใหญ่ หมู่ที่ 4 ตำบลพลวงทอง อำเภอบ่อทอง จังหวัดชลบุรี คณะกรรมการบริหารงานได้ดำเนินการแตกต่างไปจากกลุ่มอื่นๆ แต่ก็ยังคงยึดระเบียบของโครงการ กข.คจ. อย่างเคร่งครัด จุดเด่นที่พบของบ้านเขาใหญ่ มีดังนี้

- มีคณะกรรมการเข้มแข็ง มีการบูรณาการกองทุน

- มีการวางแผนการดำเนินงานโดยมีการประชุมทุกวันเสาร์แรกของเดือน การประชุมจะพิจารณาการปล่อยเงินยืมติดตามผู้ยืมเงินไปประกอบอาชีพโดยดูจากการทำบัญชีรับ - จ่ายของครัวเรือน

- วิธีการควบคุม ครัวเรือนที่ยืมเงินไปแล้ว ไม่ทำบัญชีครัวเรือน 6 เดือนติดต่อกัน คณะกรรมการจะเรียกเงินคืนและร้อยละ 3 มีการแสดงผลการดำเนินงานของครัวเรือน เป้าหมายไว้ที่บอร์ดประชาสัมพันธ์ เพื่อเป็นการตรวจสอบ

- สมาชิกต้องฝากเงินออมทุกเดือน ขั้นต่ำ 100 บาท และไม่สามารถถอนได้จนกว่าจะฝากเงินในบัญชี ออมทรัพย์ ครบ 5 ปี ซึ่งสมาชิกจะมีเงินทุนของสมาชิกเอง เป็นความภูมิใจของสมาชิก

- มีเงินกองทุนให้กับสมาชิก

จากความเป็นมาและความสำคัญของปัญหาดังกล่าวข้างต้น ผู้เขียนเห็นว่าการดำเนินการแก้ไขปัญหาคความยากจนของบ้านเขาใหญ่ ตำบลพลวงทอง อำเภอบ่อทอง จังหวัดชลบุรี เป็นการดำเนินงานที่ประสบผลสำเร็จระดับที่พึงพอใจมาก เป็นการสร้างองค์ความรู้สู่ท้องถิ่น บัณฑิตการทาง

สังคม และนำเป็นตัวอย่างแก่หมู่บ้านที่จะดำเนินการโครงการแก้ไขปัญหาความยากจน (กข.คจ.) ได้ใช้ประโยชน์ในการบริหารโครงการแก้ไขปัญหาความยากจนของหมู่บ้านให้ยั่งยืนต่อไป

วัตถุประสงค์ของการวิจัย

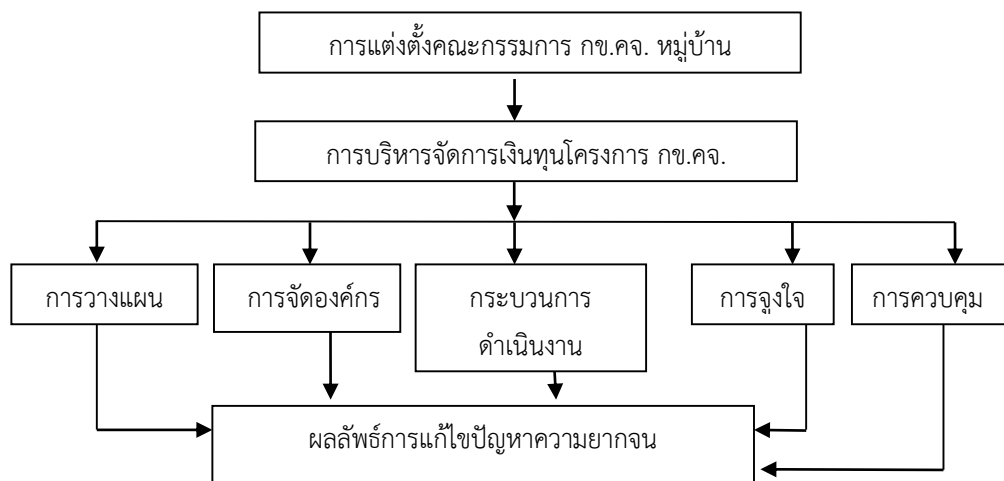
เพื่อศึกษาการดำเนินการโครงการแก้ไขปัญหาความยากจน (กข.คจ.) บ้านเขาใหญ่ ตำบลพลวงทอง อำเภอบ่อทอง จังหวัดชลบุรี

ประโยชน์ที่คาดว่าจะได้รับ

1. ได้องค์ความรู้และแนวทางการบริหารจัดการที่มีประสิทธิภาพ ในการแก้ไขปัญหาคความยากจนของหมู่บ้านต้นแบบที่ดำเนินโครงการแก้ไขปัญหาคความยากจน (กข.คจ.) ในพื้นที่ บ้านเขาใหญ่ ตำบลพลวงทอง อำเภอบ่อทอง จังหวัดชลบุรี
2. สามารถกำหนดรูปแบบการดำเนินงานโครงการแก้ไขปัญหาคความยากจน (กข.คจ.) ในพื้นที่จังหวัดชลบุรี และภาคตะวันออกเฉียงใต้อำเภอสำหรับนำไปเป็นต้นแบบในห้องปฏิบัติการทางสังคม (Social Lab) ได้

กรอบแนวคิดในการวิจัย

จากการทบทวนแนวคิด ทฤษฎีและเอกสารที่เกี่ยวข้อง (Bartol & Martin, 1997) โครงสร้างหน่วยงานที่เกี่ยวข้อง งานวิจัยที่เกี่ยวข้อง จึงกำหนดเป็นกรอบแนวคิด ให้ผู้ศึกษาได้นำมาใช้ในการกำหนดเป็นข้อคำถามเพื่อให้บรรลุผลตามวัตถุประสงค์ของการศึกษาซึ่งประกอบด้วย



ภาพที่ 1 กรอบแนวคิดการดำเนินโครงการแก้ไขความยากจน (กข.คจ.)

วิธีการวิจัย

การวิจัยเรื่อง “การศึกษาการดำเนินโครงการแก้ไขปัญหาความยากจน (กข.คจ.) บ้านเขาใหญ่ ตำบลพลวงทอง อำเภอบ่อทอง จังหวัดชลบุรี” ใช้วิธีการวิจัยเชิงคุณภาพ (Quality Research) ซึ่งต้องอาศัยความพิถีพิถัน ละเอียดลึกซึ่ง

ในการศึกษาครั้งนี้ ผู้ให้ข้อมูลสำคัญสำหรับสนทนากลุ่มย่อยคือ คณะกรรมการโครงการแก้ไขความยากจน (กข.คจ.) บ้านเขาใหญ่ ตำบลพลวงทอง อำเภอบ่อทอง จังหวัดชลบุรี และสมาชิกในโครงการที่กู้ยืมจากโครงการไปลงทุนและประสบความสำเร็จ จำนวน 30 ท่าน

โดยมีเกณฑ์กำหนดผู้ให้ข้อมูลสำคัญต้องเป็นผู้มีความรู้และเกี่ยวข้องกับการดำเนินโครงการแก้ไขปัญหาความยากจน (กข.คจ.) บ้านเขาใหญ่ ตำบลพลวงทอง อำเภอบ่อทอง จังหวัดชลบุรี

เครื่องมือที่ใช้ในการเก็บข้อมูล

เครื่องมือที่ใช้ในการวิจัยเชิงคุณภาพครั้งนี้คือแบบสนทนากลุ่มย่อยการเก็บรวบรวมข้อมูลในการวิจัยประกอบด้วยแนวคำถามที่เป็นทางการ เป็นข้อคำถามที่ผู้วิจัยตั้งประเด็นไว้สนทนาระหว่างการสัมภาษณ์ ประเด็นในการสัมภาษณ์ มีดังนี้

1. การแต่งตั้งคณะกรรมการ กข.คจ. หมู่บ้านได้มาอย่างไร
2. การบริหารจัดการเงินทุนโครงการ กข.คจ. (Bartol & Martin, 1997)
 - การวางแผน
 - การจัดองค์กร
 - กระบวนการดำเนินงาน
 - การจูงใจ
 - การควบคุม
 - ผลลัพธ์

การวิเคราะห์ข้อมูลเชิงคุณภาพ

วิเคราะห์ข้อมูลเชิงคุณภาพที่ได้จากการเก็บรวบรวมข้อมูลปฐมภูมิ (Primary Data) ได้แก่ การสนทนากลุ่มย่อยและข้อมูลทุติยภูมิ (Secondary Data) ที่เก็บรวบรวมจากเอกสารที่เกี่ยวข้อง โดยใช้วิธีวิเคราะห์เชิงเนื้อหา (Content Analysis) โดยเทคนิคการวิจัยที่พยายามจะบรรยายเนื้อหาของข้อความและเอกสารอย่างเป็นทางการบรรยายที่เน้นเนื้อหาตามที่ปรากฏ โดยนำข้อมูลจากการสนทนากลุ่ม มาวิเคราะห์ตามเนื้อหา ด้วยการวิเคราะห์เปรียบเทียบ (Analytic Comparison) พร้อมทั้งบรรยายเปรียบเทียบสิ่งที่มีความเหมือนกัน (Agreement) และเปรียบเทียบสิ่งที่มีความ

แตกต่างกัน (Disagreement) สำหรับการศึกษาครั้งนี้ได้อธิบายและยกคำพูด (Quotation) ของผู้ให้สัมภาษณ์อย่างชัดเจน

ผลการศึกษา

1. การได้มาของคณะกรรมการ กข.คจ. หมู่บ้าน

ผลการศึกษาพบว่า การได้มาของคณะกรรมการ กข.คจ. ได้มาจากการจัดเวทีประชาคมทุกครั้งที่มีการเลือกประธานและคณะกรรมการ จากปี พ.ศ. 2538 จนถึงปัจจุบันมีคณะกรรมการรวม 3 ชุด ชุดปัจจุบันมี นายกิตติศักดิ์ สุรกิจบวร ผู้ช่วยผู้ใหญ่บ้านเป็นประธานกองทุน กข.คจ. หมู่ที่ 4 บ้านเขาใหญ่ ตำบลพลวงทอง อำเภอบ่อทอง จังหวัดชลบุรี

2. การบริหารจัดการเงินทุนโครงการแก้ไขปัญหาคความยากจน

2.1 การวางแผน

2.1.1 การดำเนินงานกองทุนของคณะกรรมการ ผลการศึกษาพบว่า การอนุมัติเงินยืมมีการประชุมคณะกรรมการเพื่อร่วมพิจารณาว่าเงินที่เหมาะสมกับอาชีพที่ยืมไปและนำไปประกอบอาชีพอะไร และเป็นไปตามระเบียบของ

โครงการหรือไม่

2.2 การจัดองค์กร

2.1.2 การมีศูนย์ปฏิบัติการข้อมูลโครงการแก้ไขปัญหาคความยากจน (กข.คจ.) ของหมู่บ้าน ผลการศึกษาพบว่า บ้านเขาใหญ่ หมู่ที่ 4 ตำบลพลวงทอง อำเภอบ่อทอง จังหวัดชลบุรี ใช้อาคารอเนกประสงค์บ้านเขาใหญ่ เป็นศูนย์ปฏิบัติการใช้ประชุมทุกวันเสาร์ต้นเดือน และใช้เป็นสถานที่เก็บเงินออมทรัพย์ของสมาชิก

2.1.3 การจัดโครงสร้างองค์กรและการแบ่งหน้าที่รับผิดชอบของคณะกรรมการ กข.คจ.ผลการศึกษาพบว่า มีการจัดโครงสร้างการบริหารตามรายชื่อคณะกรรมการโครงการบ้านเขาใหญ่ ตำบลพลวงทอง อำเภอบ่อทอง จังหวัดชลบุรี มีจำนวน 9 คนประกอบด้วย 1) นายกิตติศักดิ์ สุรกิจบวร ประธานกรรมการ 2) นายตระกูล สว่างอารมณ์ รองประธาน 3) นางกรรณิกา จิตรหาญ เลขานุการ 4) นางวรรณภา พลานนท์ เหมัญญิก 5) นางจุฑามาศ ดาวเรือง บัญชี 6) นายไพรัตน์ สุรกิจบวร ตรวจสอบ 7) นางจุฑาทิพย์ จิตรหาญ ประชาสัมพันธ์ 8)

นายจรัส ปุ้ยกระโทก ส่งเสริมอาชีพ และ 9) นางบุญศรี ไกรศรี ติดตามการประกอบอาชีพของสมาชิก

2.1.4 การปฏิบัติตามบทบาทหน้าที่ความรับผิดชอบของคณะกรรมการ กข.คจ. หมู่บ้านผลการศึกษาพบว่า คณะกรรมการทุกคนมีการปฏิบัติงานตามบทบาทหน้าที่และทุกคนสามารถปฏิบัติหน้าที่แทนกันได้

2.1.5 ความถี่การประชุมคณะกรรมการ กข.คจ. หมู่บ้าน ผลการศึกษาพบว่า การประชุมคณะกรรมการ จะมาร่วมประชุมวันเสาร์แรกของเดือนและประชุมใหญ่ปีละ 1 ครั้ง เพื่อแจ้งยอดเงินปันผล การคืนเงินยืมของสมาชิก และการอนุมัติโครงการและรายละเอียด ประธานจะนำข้อมูลข่าวสารต่างๆ มาแจ้งให้ทราบในที่ประชุม เช่นกองทุนต่างๆ ข่าวสารของหน่วยงานของรัฐหรือเอกชนที่มีประโยชน์ต่อชุมชนและติดตามการดำเนินงาน จากการทำบัญชีครัวเรือน

2.1.6 การส่งและรับมอบงานของคณะกรรมการ กข.คจ. ในกรณีที่มีเปลี่ยนกรรมการ ผลการศึกษาพบว่า คณะกรรมการชุดใหม่ จะเรียนรู้งานจากคณะกรรมการชุดเก่า ซึ่งจะเป็นพี่เลี้ยงสอนแนะนำให้ก่อน

2.1.7 การพาคณะกรรมการ กข.คจ. เข้ารับการฝึกอบรม/ สัมมนา/ ศึกษา ดูงานเพิ่มเติมผลการศึกษาพบว่า คณะกรรมการจะมีโอกาสพัฒนาศักยภาพ ผู้นำชุมชนแห่งศรีบูรพา และมีโอกาสไปศึกษาดูงานเศรษฐกิจพอเพียงเพื่อนำมาปรับใช้ภายในหมู่บ้าน

3. กระบวนการดำเนินงาน

3.1 หลักเกณฑ์และวิธีการคัดเลือกครัวเรือนเป้าหมายของคณะกรรมการ กข.คจ. ผลการศึกษาพบว่า การพิจารณาครัวเรือนเป้าหมาย จะพิจารณาครัวเรือนที่ตกเกณฑ์ จปฐ. แล้วนำมาจัดลำดับครัวเรือนที่มีความจำเป็นและเป็นไปตามวัตถุประสงค์ของโครงการ โดยครัวเรือนจะต้องมีการทำบัญชีครัวเรือนอย่างสม่ำเสมอ โดยฝากเงินออมทรัพย์ทุกเดือน

3.2 หลักเกณฑ์และการพิจารณาอนุมัติเงินยืมของคณะกรรมการ กข.คจ. ผลการศึกษาพบว่า การพิจารณาอนุมัติเงินยืมคณะกรรมการจะพิจารณาวัตถุประสงค์และความจำเป็นของโครงการ โดยครัวเรือนจะต้องทำบัญชีครัวเรือนมาแล้ว 6 เดือนต่อเนื่อง และจะต้องพิจารณาทำอาชีพตามที่ขออนุมัติ

3.3 การจัดสรรเงินลงทุนขั้นตอนในการเบิกจ่ายเงินโครงการ กข.คจ. ให้แก่ครัวเรือน ผลการศึกษาพบว่า ในการจัดสรรเงินให้ครัวเรือนคณะกรรมการจัดเวทีประชาคม และดูวัตถุประสงค์ของโครงการและจัดลำดับความจำเป็น คณะกรรมการจะพิจารณาอนุมัติโครงการโดย

เอาเงินกองทุน กข.คจ. และเงินกระตุ้นเศรษฐกิจมารวมกัน และพิจารณาให้กับสมาชิกที่ยืมเงินตามหลักเกณฑ์จัดสรรเงินออกเป็นส่วนๆ เพื่อสามารถจัดความเสี่ยงให้กับกลุ่ม ถ้ามีสมาชิกไม่ส่งเงินยืมตามกำหนด โดยการเงิน ร้อยละ 50 นำมาเปี่ยเงินประกันความเสี่ยง ผลกำไรของกลุ่มได้มาจาก รับเงินสมทบร้อยละ 2 ของเงินยืม ดอกเบี้ยเงินฝากธนาคาร จะนำเข้าบัญชีครัวเรือนต้นแบบเพื่อนำมาจัดสรร ดังนี้ ร้อยละ 50 เป็นเงินประกันความเสี่ยง ร้อยละ 30 เป็นเงินปันผล ร้อยละ 20 เป็นค่าบริหารกองทุน ช่วงปลายคณะกรรมการจะพิจารณาเห็นชอบและแจ้งผลการอนุมัติเงินยืมให้ครัวเรือนทราบภายใน 7 วัน แจ้งให้ครัวเรือนมาทำสัญญาและโอนเงินเข้าบัญชีครัวเรือนตามจำนวนที่อนุมัติ กระบวนการคืนเงินยืมโครงการ กข.คจ. จากการศึกษาพบว่า การคืนเงินคณะกรรมการ กข.คจ. ได้กำหนดให้คืนภายในเดือนกันยายน หากสมาชิกสามารถส่งคืนเงินยืมก่อนครบกำหนดสามารถส่งคืนได้ โดยส่งคืนที่ทำการโครงการ กข.คจ. จะมีเหรียญก คอยรับเงินและเมื่อรับเงินแล้วจะนำเงินเข้าบัญชีภายในสามวัน

3.4 การมีส่วนร่วมของคณะกรรมการ กข.คจ. ในการดำเนินกิจกรรมต่างๆ ในชุมชน ผลการศึกษาพบว่า คณะกรรมการทุกคนสามารถทำงานแทนกันได้ทุกหน้าที่และทุกคนมีส่วนร่วมในการดำเนินกิจกรรมเป็นอย่างดี ซึ่งทุกคนมีตำแหน่งเป็นผู้นำชุมชนด้วยคณะกรรมการทุกคนมีหน้าที่หลายบทบาท สำคัญที่สุดคือการมีจิตอาสาทุกคน

4. แรงจูงใจ

4.1 วิธีการจูงใจให้ครัวเรือนเป้าหมายปฏิบัติตามกฎระเบียบของคณะกรรมการ กข.คจ. จากการศึกษาพบว่า คณะกรรมการได้ชี้แจงความเข้าใจถึงระเบียบการใช้เงินโครงการ กข.คจ. เช่น ระยะเวลาที่จะต้องนำเงินยืมมาคืน มาตรการการลงโทษหากผิดสัญญา และมีรางวัลมามอบให้ หากครัวเรือนคืนเงินยืมทันตามสัญญา ก่อนโอนเงินเข้าบัญชี หลังจากนั้นคณะกรรมการก็จะออกเยี่ยมบ้านพูดคุยกับสมาชิกกลุ่มสอบถามปัญหาต่างๆ ในการประกอบอาชีพ เพื่อสร้างความสนิทสนมคุ้นเคย เป็นกันเอง ทราบสถานการณ์หากมีปัญหาจะรีบช่วยกันแก้ไขได้ทันเวลา รวมทั้งประกาศยกย่องเชิดชูเกียรติ ครัวเรือนที่ดำเนินโครงการประสบผลสำเร็จ

4.2 วิธีการให้กำลังใจกรรมการด้วยกันในการดำเนินงานอย่างเต็มความสามารถ ผลการศึกษา

พบว่า กรรมการปฏิบัติหน้าที่แทนกันได้ หรือถ้าเกิดปัญหาก็คจะช่วยกันแก้ไข หรือถ้ากรรมการบางคนท้อถอย ก็จะช่วยให้กำลังใจกัน

5. การควบคุม

5.1 การหมุนเวียนเงินยืมให้กับครอบครัวเป้าหมายอย่างทั่วถึง ผลการศึกษาพบว่า คณะกรรมการได้พิจารณาความจำเป็นและเป็นไปได้จากโครงการอย่างทั่วถึง โดยไม่เป็นแก่พวกพ้อง

5.2 สภาพเงินทุน 280,000 บาท ปัจจุบันอยู่ครบจำนวน ขณะนี้ได้ให้สมาชิกยืมไป 21 ราย จะส่งคืนภายในเดือนกันยายน พ.ศ. 2556 โดยมีเงินฝากธนาคาร 319.85 บาท

5.3 วิธีการติดตาม กำกับ ดูแล ครั้วเรือนเป้าหมายที่ยืมเงินไปประกอบอาชีพ ผลการศึกษาพบว่า คณะกรรมการติดตามจากบัญชีครั้วเรือนทุกๆ เดือน หากครั้วเรือนใดมีปัญหาจะนำข้อมูลมาปรึกษากันในที่ประชุม ทางกลุ่มจะส่งหนังสือแจ้งเตือนล่วงหน้า 3 เดือนก่อนถึงกำหนดคืนเงิน หากสมาชิกครั้วเรือนใดไม่สามารถคืนเงินตามกำหนดให้มาทำสัญญาผ่อนชำระกัลกลุ่มเป็นงวดๆ โดยจะต้องผ่านการเห็นชอบจากคณะกรรมการทั้งหมดและต้องจ่ายเงินสทบ 0.5 บาทต่อเดือน

5.4 กระบวนการจัดทำและจัดเก็บสัญญายืมเงิน ผลการศึกษาพบว่า การทำสัญญา ยืมเงินกับครั้วเรือนสมาชิกทำ 3 ชุด คือ ชุดที่ 1 ให้ครั้วเรือนเก็บไว้เป็นหลักฐาน ชุดที่ 2 เก็บไว้ที่บ้านผู้ใหญ่บ้าน และชุดที่ 3 เก็บไว้ที่สำนักงานพัฒนาชุมชนอำเภอ

5.5 กระบวนการจัดทำเอกสารบัญชีโครงการ กข.คจ. จำนวน 3 เล่ม ผลการศึกษาพบว่า การจัดทำเอกสารบัญชีโครงการ กข.คจ. จำนวน 3 เล่ม คือ บัญชีเงินฝากธนาคาร (เล่มสีเขียว) บัญชีลูกหนี้รายตัว (เล่มสีเหลือง) และบัญชีเงินโครงการ (เล่มสีน้ำเงิน) โดยคณะกรรมการฝ่ายเลขานุการโครงการ กข.คจ. ระดับตำบลเป็นคนจัดทำ

5.6 การรายงานผลการดำเนินงานโครงการ กข.คจ. ของคณะกรรมการ กข.คจ. ทุก 6 เดือน และรายงานในที่ประชุมทุกเดือนจะมีเจ้าหน้าที่ของรัฐ คือ พัฒนาการ และเกษตรอำเภอ เข้าร่วมประชุมทุกครั้ง

6. ด้านผลลัพธ์การแก้ไขปัญหาความยากจน

6.1 การประชุม แลกเปลี่ยนเรียนรู้ของครั้วเรือนเป้าหมายที่ประสบความสำเร็จ จากการประกอบอาชีพจากเงินโครงการ กข.คจ. พบว่า มีการประชุมทุกวันเสาร์ต้นเดือน เพื่อแลกเปลี่ยนความคิดเห็นในการประกอบอาชีพทุกเดือนเป็นการติดตามผลการดำเนินงาน และเมื่อพบปัญหาก็จะหาทางแก้ไขร่วมกันและครั้วเรือนก็นำไปปรับใช้ให้ประสบผลสำเร็จ

6.2 การเปลี่ยนแปลงของครั้วเรือนเป้าหมายที่ยืมเงินโครงการ กข.คจ.ไปประกอบอาชีพพบว่าครั้วเรือนที่ยืมเงินไปประกอบอาชีพ สามารถแก้ไขปัญหาความเดือดร้อน มีชีวิตความเป็นอยู่ดีขึ้นเพราะมีการประชุมร่วมกันทุกเดือน ร่วมกันคิดแก้ไขปัญหาและหาอาชีพเสริมก่อนที่จะเก็บเกี่ยวผลผลิตครั้วเรือนที่ประสบผลสำเร็จร้อยละ 100 จำนวน 10 ครั้วเรือน ปัจจุบันปี พ.ศ. 2556 ยืมเงินไปจำนวน 21 ครั้วเรือน

6.3 การเปลี่ยนแปลงคุณภาพชีวิตของครั้วเรือนเป้าหมายที่ยืมเงินโครงการ กข.คจ. พบว่าครั้วเรือนเป้าหมายที่ยืมเงิน กข.คจ. ไปประกอบอาชีพประสบผลสำเร็จ เพราะครั้วเรือนจะทำ

อาชีพเสริมนอกเหนือจากอาชีพที่ยืมเงินไป เช่น นายบุญมี ระดับศรี อาชีพปลูกมันสำปะหลังยืมเงินไป 12,000 บาทขณะที่ปลูกมันสำปะหลังยังเก็บผลผลิตไม่ได้ ระหว่างรอการเก็บเกี่ยว ได้เผาถ่าน ปลูกผัก เลี้ยงไก่ขาย

อภิปรายผล

ผลการศึกษาการดำเนินโครงการแก้ไขปัญหาความยากจน บ้านเขาใหญ่ ตำบลพลวงทอง อำเภอบ่อทอง จังหวัดชลบุรี สามารถนำประเด็นที่ค้นพบที่สำคัญมาอภิปรายผลได้ดังนี้

1. การแต่งตั้งคณะกรรมการ กข.คจ. บ้านเขาใหญ่ ชุดนี้ได้มาจากการเลือกตั้งจากที่ประชุมสมาชิกองค์ประกอบครบ ตามหลักเกณฑ์ที่สอดคล้องกับระเบียบของกระทรวงมหาดไทยว่าด้วยการบริหารและการใช้จ่ายเงินโครงการแก้ไขปัญหาความยากจน พ.ศ. 2553 ในเรื่องโครงสร้างการบริหารและบทบาทหน้าที่ และถือได้ว่าคณะกรรมการชุดใหม่นี้ได้รับการยอมรับจากสมาชิกด้วยกัน ส่งผลให้การบริหารงานกองทุน กข.คจ. ตรงไปตรงมาไม่เห็นแกพวกพ้อง

2. การบริหารจัดการเงินกองทุน ประกอบด้วย ด้านการวางแผน การจัดองค์ประกอบกรรมการด้านการดำเนินงาน การจูงใจ และการควบคุม พบว่า คณะกรรมการได้มีศูนย์กลางการบริหารกลุ่มที่แน่นอน ได้แก่ ศาลาประชาชนหมู่ที่ 4 บ้านเขาใหญ่ และยังเป็นทีประชุมสมาชิก โดยได้วางแผนประชุมทุกวันเสาร์แรกของเดือน ซึ่งในการประชุมจะมีการชี้แจงกฎระเบียบต่างๆ ให้สมาชิกรวมถึงได้แลกเปลี่ยนเรียนรู้ในการแก้ไขปัญหาาร่วมกันระหว่างสมาชิกด้วยคณะกรรมการ นอกจากนี้ คณะกรรมการได้แบ่งภาระหน้าที่กันช่วยออกติดตามการยืมเงินไปประกอบอาชีพอีกด้วย ซึ่งก็สอดคล้องกับ กุลlick และเรดอน (Gulick & Lydall, 1973) ในเรื่องการจัดส่วนราชการหรือองค์การพิจารณา รวมไปถึงการปฏิบัติงาน หรือวิธีการจัดการ (Management) ด้วยเรื่องการแบ่งส่วนงาน งานนี้จะต้องพิจารณาให้เหมาะสมกับการปฏิบัติงาน เช่น การจัดแบ่งงาน (Division of work) ด้วยการจูงใจ พบว่า มีการยกย่องคร้วเรือนที่ประสบความสำเร็จ ซึ่งดูได้จากการฝากเงินออมตรงเวลาทุกเดือน การทำบัญชีคร้วเรือนเป็นประจำ เข้าร่วมประชุมทุกครั้งซึ่งก็สอดคล้องกับ ร็อบบิ้นส์ (Robbins, 1998) กล่าวว่า การจูงใจเป็นเรื่องของความเต็มใจที่จะกระทำบางสิ่งบางอย่างเป็นผลมาจากการได้รับการตอบสนอง ความพอใจส่วนบุคคล การนำไปสู่การเปลี่ยนแปลงในฐานะเป็นผู้ที่มีบทบาท นำมาซึ่งการเปลี่ยนแปลงผู้นำ เป็นผู้ริเริ่มความคิดหรือจูงใจให้ผู้ใต้บังคับบัญชาไปสู่การเปลี่ยนแปลงด้านการควบคุม พบว่า ยังมีคร้วเรือนที่ยืมเงินไปแล้วไม่ได้ทำบัญชีติดต่อกัน คณะกรรมการ คณะกรรมการจะเรียกเงินยืมคืน และปรับร้อยละ 3 จากยอดจำนวนเงินที่ยืม มีการแสดงผลการทำงานของคร้วเรือนไว้ที่บอร์ดประชาสัมพันธ์ มีการรายงานการประชุมให้อำเภอได้

วัลลภ ศัพท์พันธุ์

ทราบทุกเดือนและรายงานเป็นลายลักษณ์อักษรปีละ 2 ครั้ง ซึ่งสอดคล้องกับระเบียบกระทรวงมหาดไทยว่าด้วยการบริหารและการใช้จ่ายเงินโครงการแก้ไขปัญหาความยากจน และหมวด 5 การส่งเสริมและสนับสนุนและการติดตามรายงาน

ข้อเสนอแนะ

จากผลการวิจัยเรื่อง การศึกษาการดำเนินงานโครงการแก้ไขปัญหาความยากจน กข.คจ. มีข้อเสนอแนะ ดังต่อไปนี้

ข้อเสนอแนะเชิงนโยบาย ดังนี้

1. หน่วยงานภาครัฐที่เกี่ยวข้อง (กรมการพัฒนาชุมชน) ควรมอบหมายให้เจ้าหน้าที่พัฒนาชุมชนผู้รับผิดชอบ (พัฒนากรประจำตำบล) มีการติดตามการดำเนินงานโครงการ กข.คจ. ร่วมกับคณะกรรมการอย่างต่อเนื่อง พร้อมรายงานผลการดำเนินงานให้ผู้บังคับบัญชาทราบทุกเดือนและใช้เป็นข้อมูลในการพิจารณาให้ความดีความชอบ หากการดำเนินงานโครงการแก้ไขปัญหาความยากจน (กข.คจ.) ในพื้นที่มีการดำเนินงานเป็นไปด้วยความเรียบร้อย ผลการดำเนินงานเกิดประโยชน์ต่อประชาชนอย่างแท้จริง ตามวัตถุประสงค์ของโครงการ เพื่อเป็นแรงจูงใจในการทำงานและเป็นตัวอย่างการดำเนินงานแก่ผู้อื่น

2. หน่วยงานภาครัฐ (กรมการพัฒนาชุมชน) ควรจัดให้มีการเพิ่มศักยภาพคณะกรรมการ กข.คจ. อย่างสม่ำเสมอ ทั้งด้านการให้ความรู้ทางวิชาการและด้านการสร้างเสริมประสบการณ์ในการปฏิบัติงานจริงในพื้นที่เพื่อเกิดการแลกเปลี่ยนเรียนรู้และมีแนวทางในการปฏิบัติงานที่มีประสิทธิภาพ ไม่เกิดความเสียหายแก่ประชาชน อย่างน้อยปีละ 1 ครั้งๆ ละ 3 วัน

ข้อเสนอแนะเชิงปฏิบัติการ ดังนี้

1. คณะกรรมการ กข.คจ. ควรให้ความสำคัญกับการดำเนินงานโครงการแก้ไขปัญหาความยากจน อย่างแท้จริง เช่น มีการบริหารจัดการเงินทุนตามหลักธรรมาภิบาล มีการติดตามการประกอบอาชีพของครัวเรือนเป้าหมายร่วมกับพัฒนากรประจำตำบลทุกครั้งและเมื่อมีปัญหาการดำเนินงานควรรายงานผลให้พัฒนากรประจำตำบลทราบทันที เพื่อช่วยกันแก้ปัญหาได้ทันที่

2. การส่งมอบงานของคณะกรรมการชุดเก่าแก่คณะกรรมการชุดใหม่ ควรมีการจดบันทึกการประชุมไว้เป็นหลักฐานว่าได้รับมอบเอกสารอะไรบ้าง เอกสารที่ได้รับมีการจัดทำเป็นปัจจุบันเรียบร้อยครบถ้วนหรือไม่ และควรมีการลงลายมือชื่อรับและมอบเอกสาร หลักฐานจากทั้งสองฝ่ายพร้อมกันในการดำเนินตามมาจะได้มีหลักฐานจากการบันทึกยืนยัน

3. คณะกรรมการ กข.คจ. ควรมีการพัฒนาตัวเองในด้านการบริหารจัดการเงินทุนอยู่เสมอ เช่น การเข้ารับการศึกษาอบรม การศึกษาดูงานเพื่อเกิดความรู้ ประสบการณ์ ทักษะในการทำงานแบบใหม่ๆ สามารถนำมาใช้ในการปฏิบัติงานของชุมชนให้เกิดประโยชน์ต่อประชาชนมากที่สุด

ข้อเสนอแนะเชิงวิชาการ ดังนี้

1. กรมการพัฒนาชุมชน ควรจัดทำสื่อประกอบการเรียนรู้ด้านการดำเนินงานโครงการแก้ไข ปัญหาความยากจนในพื้นที่ต่างๆ ที่มีรูปแบบการดำเนินงานที่น่าสนใจ ในรูปแบบของสื่อที่น่าสนใจ ใช้เวลานำเสนอไม่นาน โดยจัดทำเป็นสารคดีเรื่องสั้นๆ หรือกรณีศึกษาเพื่อให้หน่วยงานในสังกัด ได้แก่ สำนักงานพัฒนาชุมชนจังหวัดหรืออำเภอ ศูนย์ศึกษาและพัฒนาชุมชน นำไปใช้ในการพัฒนา คณะกรรมการ กข.คจ. พัฒนาการ ได้มีความรู้ความเข้าใจได้ดียิ่งขึ้น

2. ควรมีการเก็บรวบรวมองค์ความรู้การดำเนินงานโครงการแก้ไขปัญหาความยากจน (กข.คจ) และเผยแพร่การดำเนินงานทางสื่อต่างๆ เช่น โทรทัศน์ วิทยุ เอกสารสิ่งพิมพ์

รายการอ้างอิง

- กรมการพัฒนาชุมชน กระทรวงมหาดไทย. (2538). *หลักสูตรนักพัฒนาชุมชนก่อนประจำการ (สำหรับผู้เข้าอบรมที่เป็น อสพ.) ฉบับปรับปรุง*. ม.ป.ท.
- กรมการพัฒนาชุมชน. (2553). *การบริหารจัดการครอบครัวยากจนแบบบูรณาการ: ชี้นำชีวิต จัดทำ เข้มทิศชีวิต บริหารจัดการชีวิตและดูแลชีวิต*. วันที่ค้นข้อมูล 6 มิถุนายน 2554, จาก <http://cdd.go.th/download/pi530908.pdf>
- กรมการพัฒนาชุมชน กระทรวงมหาดไทย. (2555). *หลักสูตรนักพัฒนาชุมชนก่อนประจำการ (สำหรับผู้เข้าอบรมที่เป็น อสพ.)*. ม.ป.ท.
- ระเบียบกระทรวงมหาดไทยว่าด้วยการบริหารและการใช้จ่ายเงินโครงการแก้ไขปัญหาความยากจน พ.ศ. 2553. (2553, 29 ตุลาคม). *ราชกิจจานุเบกษา*. เล่ม 127 ตอนพิเศษ 125 ง.
- Bartol, K. M., & Martin, D. C. (1997). *Management* (2nd ed.). New York: McGraw Hill.
- Gulick, L., & Lydall, U. (1973). *Paper on the Sciences of Administration*. New York: Institute of Public Administration.
- Robbins, S. P. (1980). *The Administrative Process* (2nd ed.). New Jersey: Prentice-Hall.