

## เกาะกก ต้นแบบชุมชนเชิงนิเวศรักษ์สิ่งแวดล้อม Eco - Community Model

พรธิดา เทพประสิทธิ์ (Bhorntida Thepprasit)

สรวรยา ธรรมอภิพล (Sawanya Thamma-apipon)

นักศึกษาหลักสูตรปรัชญาดุษฎีบัณฑิต สาขาวิชาการจัดการ

คณะวิทยาการจัดการ มหาวิทยาลัยศิลปากร

ดร., คณะวิทยาการจัดการ มหาวิทยาลัยศิลปากร

Email: ptd\_t@hotmail.com

### บทคัดย่อ

สถานการณ์ด้านทรัพยากรธรรมชาติและสิ่งแวดล้อมในปัจจุบัน นับว่ามีความน่ากังวล เนื่องจากฐานทรัพยากรธรรมชาติลดลงและเสื่อมโทรมไปมาก อันเกิดจากการใช้ประโยชน์เกินกว่าศักยภาพของทรัพยากร และจากวิกฤตการณ์ดังกล่าวได้สร้างความตื่นตัวในเรื่องการจัดการสิ่งแวดล้อมที่ได้กระตุ้นให้หลายภาคส่วนเกิดความตระหนักที่จะร่วมมือกันแก้ไขปัญหาสิ่งแวดล้อม ดังเช่น ชุมชนเกาะกก ที่เป็นต้นแบบชุมชนเชิงนิเวศรักษ์สิ่งแวดล้อม เป็นการศึกษาแนวคิดการจัดการในการพัฒนาเมืองน่าอยู่ คู่อุตสาหกรรม เพื่อพัฒนาเป็นเมืองอุตสาหกรรมเชิงนิเวศ ซึ่งมุ่งเน้นการอยู่ร่วมกันระหว่างภาคอุตสาหกรรมกับชุมชน ตามหลักการประสิทธิภาพเชิงนิเวศเศรษฐกิจ (Eco-efficiency) ซึ่งเป็นการสร้างสมดุลทางเศรษฐกิจ สังคม และสิ่งแวดล้อม ภายใต้กรอบแนวคิดของการพัฒนาที่ยั่งยืน (Sustainable Development) มีลักษณะสำคัญ ได้แก่ ลดปริมาณขยะอินทรีย์ ลดปัญหามลพิษทางอากาศ ลดการใช้พลังงาน การบริหาร การจัดการน้ำ และที่สำคัญชุมชนมีการสร้างอาชีพเกิดเป็นวิสาหกิจชุมชนสินค้าชุมชนที่ขึ้นชื่อและรู้จักอย่างกว้างขวาง ในการพัฒนาสินค้านวัตกรรมที่เป็นมิตรต่อสิ่งแวดล้อม เช่น ข้าวกล้องไรซ์เบอร์รี่ ข้าวกล้องหอมนิล ข้าวกล้องสังข์หยด ข้าวหอมมะลิ เพิ่มมูลค่าข้าวโดยต่อยอดเป็นอาหารว่าง ยอดนิยม เป็นที่ยอมรับของตลาด เป็นผลผลิตที่เกิดจากการร่วมกันทำทั้งชุมชน

**คำสำคัญ:** ชุมชนเชิงนิเวศ, สิ่งแวดล้อม, ความยั่งยืน

## Abstract

Natural resources and environment situations are currently worried because of the resource depletion from overusing the potential of resources. Thus, the crisis mentioned before awoke to the environmental management that urge various segments to aware of the environment solutions as well as Koh Kok community which is eco-environmental community prototype that studies the idea of lively city along with the industry to develop the city to become eco-industry city which is focused on the harmony between community and industry that follow the eco-efficiency principle. The economy, social, and environment are balanced by this principle under the Sustainable Development idea that keep reducing organic waste, air pollution, energy usage, and also the water management as well. Importantly, community occupations are created to be the widely well-known community enterprise of eco-friendly innovative product development, for example, brown rice berry, Hom Nil brown rice, Sang Yod brown rice, and jasmine rice. These rice are processed to become the popular and market acceptable snacks for value added which make together by the whole community.

**Keywords:** Eco-Community, Sustainability, Environment

## บทนำ

จากสถานการณ์ด้านทรัพยากรธรรมชาติและสิ่งแวดล้อมของประเทศไทย พบว่า ฐานทรัพยากรธรรมชาติลดลงและเสื่อมโทรม เนื่องจากการใช้ประโยชน์เกินกว่าศักยภาพในการฟื้นตัวของระบบนิเวศ ปัญหาสิ่งแวดล้อมเพิ่มสูงขึ้นตามการขยายตัวของเศรษฐกิจและชุมชนเมือง การเข้าถึงและการจัดสรรการใช้ประโยชน์ทรัพยากรธรรมชาติยังมีความไม่เป็นธรรม ก่อให้เกิดความเหลื่อมล้ำ ความขัดแย้ง และข้อพิพาทในระดับพื้นที่ระหว่างภาครัฐ ภาคเอกชน และชุมชน ส่งผลต่อกระบวนการมีส่วนร่วมในการจัดการอย่างมีระบบ ก่อให้เกิดปัญหามลพิษที่ส่งผลกระทบต่อคุณภาพชีวิตของประชาชนและต้นทุนทางเศรษฐกิจ และก่อให้เกิดรูปแบบการผลิตและการบริโภคที่ไม่ยั่งยืนภายในประเทศ รัฐบาลจึงได้กำหนดยุทธศาสตร์ประเทศเกี่ยวกับการเติบโตที่เป็นมิตรต่อสิ่งแวดล้อม (Green Growth) พัฒนาอุตสาหกรรมให้เป็นมิตรกับสิ่งแวดล้อม มีความรับผิดชอบต่อสังคม และอยู่

ร่วมกับชุมชนได้ ส่งเสริมการสร้างอาชีพสีเขียวเพื่อผลิตสินค้าและบริการที่เป็นมิตรต่อสิ่งแวดล้อม โดยใช้นโยบายการพัฒนาอุตสาหกรรมของประเทศ เพื่อมุ่งสู่ประสิทธิภาพเชิงนิเวศเศรษฐกิจ (Eco-efficiency) ซึ่งเป็นการสร้างสมดุลทางเศรษฐกิจ สังคม และสิ่งแวดล้อม ภายใต้กรอบแนวคิดของการพัฒนาที่ยั่งยืน (Sustainable Development) พัฒนาเมืองน่าอยู่คู่อุตสาหกรรม พัฒนาเป็นเมืองอุตสาหกรรมเชิงนิเวศ ซึ่งมุ่งเน้นการอยู่ร่วมกันระหว่างภาคอุตสาหกรรมกับชุมชน ดังจะเห็นได้จากโครงการต้นแบบ “ชุมชนเชิงนิเวศ (Eco-Community)” ซึ่งเป็นภารกิจของสมาคมเพื่อนชุมชน ร่วมกับภาคีเครือข่าย อาทิ เทศบาลเมืองมาบตาพุดสำนักงานนิคมอุตสาหกรรมมาบตาพุด กรมส่งเสริมคุณภาพสิ่งแวดล้อม เป็นต้น ซึ่งเลือกชุมชนเกาะกอก เทศบาลเมืองมาบตาพุดเป็นชุมชนนำร่อง

ดังนั้น ในบทความนี้จึงเป็นการรวบรวมข้อมูลและแนวทางการดำเนินงานชุมชนเชิงนิเวศ (Eco-Community) ของชุมชนเกาะกอก รวมทั้งเป็นการทบทวนวรรณกรรมและนำมาอธิบายสรุปถึงแนวคิดพื้นฐานของการจัดการชุมชนเชิงนิเวศโดยใช้หลักการพัฒนาที่ยั่งยืน (Sustainable Development) และประสิทธิภาพเชิงนิเวศเศรษฐกิจ (Eco-efficiency)

### วัตถุประสงค์

1. เพื่อทบทวนวรรณกรรมที่เกี่ยวข้องกับการจัดการชุมชนเชิงนิเวศ
2. เพื่อนำเสนอต้นแบบชุมชนเชิงนิเวศรักษ์สิ่งแวดล้อม กรณีพื้นที่เกาะกอก

### ระบบนิเวศและชุมชนเชิงนิเวศ

ในส่วนนี้เป็นการนำเสนอเกี่ยวกับ “ระบบนิเวศและชุมชนเชิงนิเวศ” โดยผู้เขียนขออธิบายถึง “ระบบนิเวศ” จากการศึกษาข้อมูลผู้เขียนพบว่า ระบบนิเวศ หมายถึง ระบบที่มีความสัมพันธ์ของสิ่งมีชีวิตและสิ่งไม่มีชีวิต ที่อาศัยอยู่ร่วมกันในบริเวณใดบริเวณหนึ่งโดยความสัมพันธ์ที่เกิดขึ้นพบได้ทั้งระหว่างกลุ่มสิ่งมีชีวิตด้วยกันและระหว่างสิ่งมีชีวิตกับสภาพแวดล้อมของบริเวณนั้น (ศิริลักษณ์ ช่วยพั่ง, 2560) และนอกจากนี้ยังมีนักวิชาการที่ได้ให้ข้อมูลเพิ่มเติมว่า ระบบนิเวศนั้นเป็นหน่วยการทำงานที่สำคัญที่สุดในทางนิเวศวิทยา โดยเป็นหน่วยแรกของนิเวศวิทยาที่มีความสมบูรณ์สามารถดำรงอยู่ได้ด้วยตนเอง ทั้งนี้ เนื่องจากมีองค์ประกอบทั้งกายภาพและชีวภาพอยู่ครบถ้วน ซึ่งองค์ประกอบของระบบนิเวศนั้นแบ่งออกได้เป็น 2 พวกใหญ่ๆ คือ สิ่งไม่มีชีวิต หรือปัจจัยทางกายภาพ (Abiotic factor) ตัวอย่างเช่น น้ำ อากาศ แสงสว่าง ดินและก้อนหิน เป็นต้น และสิ่งมีชีวิตหรือปัจจัยทางชีวภาพ (Biotic factor) ซึ่งได้แก่ พืช สัตว์ และสิ่งมีชีวิต

อื่นๆ (อาจอง ประทัตสุนทรสาร, 2554) ซึ่งคุณสมบัติที่สำคัญประการหนึ่งของระบบนิเวศ คือ มีกลไกในการปรับสภาวะตัวเอง (Self-Regulation) โดยมีรากฐานมาจากความสามารถของสิ่งมีชีวิตแต่ละชนิด ซึ่งเป็นองค์ประกอบของระบบนิเวศนั้นๆ คือ ผู้ผลิต ผู้บริโภค และผู้ย่อยสลายในการทำให้เกิดการหมุนเวียนของธาตุอาหารผ่านสิ่งมีชีวิต ถ้าระบบนิเวศนั้นได้รับพลังงานอย่างพอเพียง และไม่มีอุปสรรคขัดขวางวัฏจักรของธาตุอาหาร แล้วก็จะทำให้เกิดภาวะสมดุล Equilibrium ขึ้นมาในระบบนิเวศนั้นๆ โดยมีองค์ประกอบและความสัมพันธ์ของสิ่งมีชีวิตแต่ละชนิดทำให้แร่ธาตุ และสสารกับสิ่งแวดล้อมนั้นไม่มีการเปลี่ยนแปลงมาก ซึ่งทำให้ระบบนิเวศนั้นมีความคงตัว ทั้งนี้ เพราะการผลิตอาหารสมดุลกับการบริโภคภายในระบบนิเวศนั้น การปรับสภาวะตัวเองนี้ ทำให้การผลิตอาหารและการเพิ่มจำนวนของสิ่งมีชีวิตอื่นๆ ในระบบนั้นมีความพอดีกัน กล่าวคือ จำนวนประชากรชนิดใดๆ ในระบบนิเวศจะไม่สามารถเพิ่มจำนวนอย่างไม่มีขอบเขตได้ (กระทรวงวิทยาศาสตร์ เทคโนโลยีและสิ่งแวดล้อม กรมส่งเสริมคุณภาพสิ่งแวดล้อม, 2537)

และในขณะเดียวกันก็พบว่า มนุษย์เป็นส่วนหนึ่งของระบบนิเวศ ระบบนิเวศจึงเป็นสิ่งแวดล้อมของมนุษย์ และมนุษย์ต้องเก็บเกี่ยวทรัพยากรจากระบบนิเวศไปใช้ประโยชน์ และวิธีการเก็บเกี่ยวมีหลายแบบ บางวิธีทำให้ระบบนิเวศเสื่อมลง แต่บางวิธีนอกจากจะไม่ทำลายยังช่วยให้เกิดการกระจายพันธุ์ และเพิ่มพูนคุณค่าทางชีวภาพให้กับระบบนิเวศ ความสัมพันธ์ของมนุษย์กับสิ่งแวดล้อมต่างๆ ในระบบนิเวศจึงเป็นความสัมพันธ์สองทาง คือ ทั้งใช้หรือเอาออกไปจากระบบ และให้หรือเกื้อกูลให้ระบบสมบูรณ์ยิ่งขึ้น (เพิ่มศักดิ์ มกราภิรมย์, 2540) และเมื่อมนุษย์อยู่รวมกันก็ได้เกิดเป็นชุมชนขึ้นมา และการอยู่รวมกันในหมู่มากนั้นได้ก่อให้เกิดการใช้ทรัพยากรอย่างมหาศาล และหากขาดความตระหนักในการใช้ทรัพยากรก็จะทำให้ทรัพยากรต่างๆ ถูกใช้ไปอย่างไร้ประโยชน์ และการที่จะรักษาระบบนิเวศไว้ต้องมีการใช้ทรัพยากรให้เกิดประโยชน์สูงสุด จึงได้มีแนวคิดการทำชุมชนเชิงนิเวศขึ้น เพื่อให้คนในชุมชนได้ร่วมกันคิด ร่วมกันทำเพื่อระบบนิเวศที่ดีขึ้น

สำหรับชุมชนเชิงนิเวศ เกิดขึ้นจากที่ได้มีกระแสให้ความสำคัญกับระบบนิเวศจึงนำไปสู่การจัดการชุมชนเชิงนิเวศขึ้น (Eco Community) เนื่องมาจากปัจจุบันมีอุตสาหกรรมมากขึ้น อันเนื่องมาจากเมืองหรือพื้นที่ซึ่งมีการพัฒนาอุตสาหกรรมโดยให้มีความเชื่อมโยงของนิคมอุตสาหกรรม สวนอุตสาหกรรม เขตประกอบการอุตสาหกรรมหรือชุมชนอุตสาหกรรมกับกลุ่มโรงงาน องค์กร หน่วยงานท้องถิ่นและชุมชนโดยรอบให้เจริญเติบโตไปด้วยกัน ภายใต้การกำกับดูแลสิ่งแวดล้อมที่ดี และร่วมมือกันขับเคลื่อนอย่างจริงจังของคนในพื้นที่ ได้มีการระบุแนวคิดในการพัฒนาชุมชน ประกอบไปด้วย การเติบโตไปด้วยกันกับภาคอุตสาหกรรม การใช้ทรัพยากรธรรมชาติ และพลังงานอย่างประหยัดและคุ้มค่า (การอุปโภคบริโภค การใช้ไฟฟ้า การใช้น้ำ การเดินทาง)

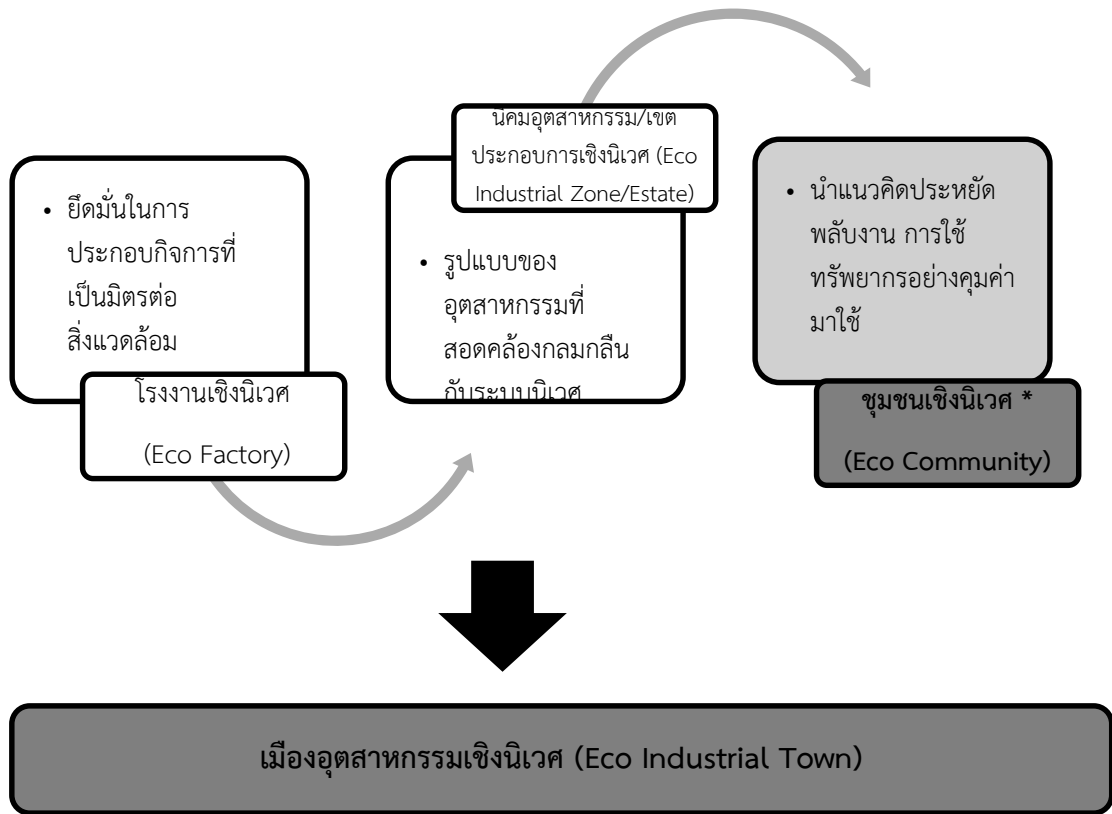
การจัดการขยะ การจัดการสิ่งแวดล้อมและการเพิ่มพื้นที่สีเขียว และการประยุกต์ใช้หลักปรัชญาเศรษฐกิจพอเพียง สำหรับตัวอย่างของการเป็นชุมชนเชิงนิเวศ สามารถยกตัวอย่างได้เช่น ร้านค้าในชุมชนมีการลดการใช้ถุงพลาสติก โดยการติดป้ายรณรงค์การนำถุงผ้าหรือตะกร้ามาซื้อสินค้า แล้วมีสิทธิ์ลุ้นจับสลาก การที่ชุมชนนำเศษอาหารในครัวเรือนมาหมักทำปุ๋ย การที่ชุมชนมีการปลูกผักสวนครัว และเลี้ยงสัตว์ เช่น ไก่ ปลา หรือกบ ไว้รับประทานภายในครัวเรือน เป็นต้น

### การเข้าสู่การเป็นชุมชนเชิงนิเวศ

หากกล่าวถึงชุมชนเชิงนิเวศ (Eco Community) นั้น เป็นส่วนหนึ่งของการขับเคลื่อนสู่เมืองอุตสาหกรรมเชิงนิเวศ เนื่องจากในพื้นที่อุตสาหกรรมมีการก่อตั้งอยู่ใกล้กับเขตของชุมชน การดำเนินงานต่างๆ ภายในอุตสาหกรรมจึงจำเป็นต้องมีการควบคุมให้ส่งผลกระทบต่อสิ่งแวดล้อมและชุมชนภายนอกให้น้อยที่สุด ได้มีแนวคิดการทำเมืองอุตสาหกรรมเชิงนิเวศ (Eco Industrial Town) ขึ้นด้วยการพัฒนาพื้นที่ให้มีความเชื่อมโยงกันระหว่างภาคอุตสาหกรรมการผลิตและภาคบริการอื่นๆ กับองค์กร หน่วยงานท้องถิ่น และชุมชนโดยรอบให้เกื้อกูล และสมดุลในด้านเศรษฐกิจสังคมและสิ่งแวดล้อม ด้วยการดำเนินงานเริ่มจากโรงงานเชิงนิเวศ (Eco Factory) เป็นโรงงานอุตสาหกรรมที่ยึดมั่นในการประกอบกิจการที่เป็นมิตร ต่อสิ่งแวดล้อม เพื่อพัฒนาอย่างยั่งยืน มุ่งเน้น เรื่องการพัฒนา ปรับปรุงกระบวนการผลิต และการบริหาร จัดการสิ่งแวดล้อมบนพื้นฐานของความรับผิดชอบต่อสังคมทั้งภายใน และภายนอกองค์กร และนิคมอุตสาหกรรม/เขตประกอบการเชิงนิเวศ (Eco Industrial Zone/Estate) ซึ่งเป็นรูปแบบพัฒนาพื้นที่ อุตสาหกรรมที่สอดคล้องกลมกลืนเป็นอันเดียวกันในเชิงพึ่งพาอาศัยซึ่งกันและกัน ระหว่างโรงงานต่างๆ กับสิ่งแวดล้อม และระบบนิเวศท้องถิ่น และนอกจากนี้ได้มีการส่งเสริมให้มีการดำเนินงานในระดับชุมชนขึ้น เป็นชุมชนเชิงนิเวศ (Eco Community) ที่นำแนวคิดการประหยัดพลังงาน การใช้ทรัพยากรอย่างคุ้มค่า และอุปโภคและบริโภคที่เป็นมิตรต่อสิ่งแวดล้อมมาใช้ (อนุชา สิทธิกุลจ้อย, 2560)

สำหรับการเข้าสู่การเป็นชุมชนเชิงนิเวศนั้นมีการดำเนินงานเพื่อเตรียมความพร้อมสู่การเป็นชุมชนเชิงนิเวศ หลายขั้นตอน ประกอบด้วย การให้ความรู้ความเข้าใจ การศึกษาดูงาน ชุมชนต้นแบบ การสนับสนุนและการมีส่วนร่วมของหน่วยงานท้องถิ่นและส่วนอุตสาหกรรม การมีส่วนร่วมของสมาชิกในชุมชน การสร้างงานสร้างรายได้ในชุมชน และการจัดกิจกรรมสานสัมพันธ์ชุมชน เป็นต้น

โดยสามารถแสดงภาพความเชื่อมโยงของชุมชนเชิงนิเวศ (Eco Community) และการขับเคลื่อนสู่เมืองอุตสาหกรรมเชิงนิเวศได้ดังนี้



ภาพที่ 1 ชุมชนเชิงนิเวศ (Eco Community) และการขับเคลื่อนสู่เมืองอุตสาหกรรมเชิงนิเวศ

### การพัฒนาที่ยั่งยืน (Sustainable Development)

จากวิกฤตการณ์ด้านสิ่งแวดล้อมที่เกิดขึ้นทั่วโลกได้สร้างความตื่นตัวในเรื่องการจัดการสิ่งแวดล้อมที่ได้กระตุ้นให้หลายประเทศเกิดความตระหนักที่จะร่วมมือกันแก้ไขปัญหาสิ่งแวดล้อมและเห็นควรให้มีการจัดการประชุมระดับโลกเพื่อร่วมกันพิจารณาหามาตรการแก้ไขปัญหาสิ่งแวดล้อมที่ประเทศต่างๆ กำลังเผชิญอยู่ในปี พ.ศ. 2515 (ค.ศ. 1972) ณ กรุงสตอกโฮล์ม ประเทศสวีเดน ภายใต้ “การประชุมสหประชาชาติว่าด้วยสิ่งแวดล้อมของมนุษย์ (United Nations Conference on Human and Environment)” ซึ่งทำให้ประเทศต่างๆ ทั่วโลกได้ตระหนักถึงวิกฤตการณ์ด้านสิ่งแวดล้อมที่เกิดขึ้นจากการพัฒนาแบบมุ่งเน้นด้านเศรษฐกิจเพียงอย่างเดียว และ

หันมาให้ความสนใจกับการพัฒนารูปแบบใหม่ที่สามารถลดผลกระทบต่อสิ่งแวดล้อมอันเกิดจากการพัฒนาได้ อันเป็นที่มาของแนวคิด “การพัฒนาที่ยั่งยืน (Sustainable Development)” (สำนักความร่วมมือด้านทรัพยากรธรรมชาติและสิ่งแวดล้อมระหว่างประเทศ สำนักงานปลัดกระทรวงทรัพยากรธรรมชาติและสิ่งแวดล้อม, 2556)

จากนั้นจึงได้มีการประชุมอย่างต่อเนื่องนำไปสู่การประชุมครั้งสำคัญๆ ได้แก่ การประชุมสหประชาชาติว่าด้วยสิ่งแวดล้อมและการพัฒนา ในปี พ.ศ. 2535 (ค.ศ. 1992) หรือเรียกว่าการประชุม Rio ซึ่งเป็นผลให้เกิดแผนปฏิบัติการ 21 (Agenda 21) ที่ใช้เป็นกรอบความตกลงระหว่างประเทศในการพัฒนาที่ยั่งยืน การประชุมสหประชาชาติว่าด้วยการพัฒนาที่ยั่งยืน หรือ Rio+20 ในปี พ.ศ. 2555 ซึ่งนานาประเทศที่เข้าร่วมได้ให้คำมั่นต่อการดำเนินการด้านการพัฒนาที่ยั่งยืนอีกครั้ง และเห็นร่วมกันว่า เศรษฐกิจสีเขียวในบริบทของการพัฒนาที่ยั่งยืนเป็นเครื่องมือสำคัญอย่างหนึ่งในการบรรลุเป้าหมายการพัฒนาที่ยั่งยืน โดยให้แต่ละประเทศเลือกรูปแบบและแนวทางการดำเนินการเกี่ยวกับนโยบายสีเขียว ที่มีความสอดคล้องกับหลักการของปฏิญญาริโอและแผนปฏิบัติการ 21 (กรมส่งเสริมคุณภาพสิ่งแวดล้อม กระทรวงทรัพยากรธรรมชาติและสิ่งแวดล้อม, ม.ป.ป) สำหรับประเทศไทยได้รับหลักการพัฒนาที่ยั่งยืนมาปรับใช้และดำเนินการหลายประการ ทั้งในด้านนโยบาย การประกาศใช้กฎหมายและตั้งหน่วยงานด้านสิ่งแวดล้อม

การพัฒนาที่ยั่งยืน เป็นการพัฒนาที่คำนึงถึงขีดจำกัดของทรัพยากรธรรมชาติบนโลก โดยให้มีการพัฒนาควบคู่ไปกับการอนุรักษ์และฟื้นฟูทรัพยากรธรรมชาติและสิ่งแวดล้อม โดยให้เป็นการพัฒนาที่ตอบสนองความต้องการของคนทั้งในยุคปัจจุบัน และยุคต่อไปอย่างเท่าเทียมกัน หลักการสำคัญของการพัฒนาที่ยั่งยืน คือ การสร้างสมดุลระหว่าง 3 มิติของการพัฒนา ได้แก่ 1) การพัฒนาเศรษฐกิจที่ยั่งยืน ซึ่งเป็นการพัฒนาเศรษฐกิจให้เจริญเติบโตอย่างมีคุณภาพ กระจายรายได้ให้เอื้อประโยชน์ต่อคนส่วนใหญ่ในสังคม โดยเฉพาะคนที่มีรายได้น้อย 2) การพัฒนาสังคมที่ยั่งยืน ซึ่งเป็นการพัฒนาคนให้มีความรู้ มีสมรรถนะและมีผลิตภาพสูงขึ้น ส่งเสริมให้เกิดสังคมที่มีคุณภาพ และเป็นสังคมแห่งการเรียนรู้ 3) การพัฒนาสิ่งแวดล้อมที่ยั่งยืน ซึ่งเป็นการใช้ทรัพยากรธรรมชาติในปริมาณที่ระบบนิเวศสามารถฟื้นตัวกลับสู่สภาพเดิมได้ การปล่อยมลพิษออกสู่สิ่งแวดล้อมในระดับที่ระบบนิเวศสามารถดูดซับและทำลายมลพิษนั้นได้ โดยให้สามารถผลิตมาทดแทนทรัพยากรประเภทที่ใช้แล้วหมดไปได้ (สำนักความร่วมมือด้านทรัพยากรธรรมชาติและสิ่งแวดล้อมระหว่างประเทศ, 2556) โดย Brundtland (1978) สรุปไว้ว่าการพัฒนาที่ยั่งยืนต้องทำให้ประชาชนมีคุณภาพชีวิตที่ดีขึ้น มีระบบสังคมที่เป็นสังคมธรรมรัฐ มีระบบการพัฒนาเศรษฐกิจที่มั่นคง ไม่จำเป็นต้องพึ่งพาความช่วยเหลือจากภายนอก มีคุณภาพสิ่งแวดล้อมที่ดี ประชาชนรู้จักใช้



ทรัพยากรธรรมชาติอย่างรู้คุณค่า โดยเฉพาะการใช้ทรัพยากรธรรมชาติเพื่อเป็นฐานในการผลิตเพื่อนำไปสู่การเจริญเติบโตทางเศรษฐกิจ

สำหรับประเทศไทยได้มีการนำแนวคิดเรื่องการพัฒนาที่ยั่งยืนมาเผยแพร่ โดยท่านพระพรหม คุณาภรณ์ (ป.อ.ปยุตฺโต) โดยมีแนวทางสรุปดังนี้ 1) ต้องมีการวางนโยบายประชากรให้เหมาะสม 2) ต้องอนุรักษ์หรือสงวนทรัพยากร สิ่งแวดล้อม ใช้ทรัพยากรอย่างประหยัดและอย่างมีประสิทธิภาพ 3) การผลิตเทคโนโลยีกำจัดน้ำเสีย ตลอดจนการปรับเปลี่ยนการใช้ชีวิตไม่สุรุ่ยสุร่าย ประหยัดพลังงาน โดยการพัฒนาที่ยั่งยืนจะสำเร็จได้จะต้องพัฒนาคนให้มีจริยธรรมไม่มีตัณหา มานะ และทิวระบบการพัฒนาที่ยั่งยืน จึงขึ้นกับ 4 ปัจจัย ได้แก่ 1) มนุษย์ โดยการพัฒนาให้มีคุณภาพ มีสุขภาพดี ชยัน อดทน รับผิดชอบ มีฝีมือ มีความรู้ ความสามารถ ความเชี่ยวชาญ พร้อมทั้งจะเป็นกำลังสำคัญในระบบเศรษฐกิจและสังคมที่จัดสรรให้เกื้อหนุน และนำไปสู่การพัฒนาที่ยั่งยืนโดยให้การศึกษาและจัดสรรปัจจัยเกื้อหนุน 2) สังคม โดยการจัดระบบสังคมทั้งด้านเศรษฐกิจ การเมือง การบริหาร ตลอดจนกิจการต่างๆ ให้กลมกลืนสอดคล้องเป็นอันหนึ่งอันเดียวกัน บนฐานแห่งความรู้ความเป็นจริง สร้างบรรยากาศแห่งความไม่เบียดเบียน บรรยากาศแห่งความช่วยเหลือเกื้อกูล พิทักษ์ปกป้องคนที่อยู่ในสถานะต่างๆ ซึ่งมีโอกาสและมีความสามารถต่างกัน 3) ธรรมชาติ โดยยึดหลักให้มนุษย์เป็นส่วนหนึ่งที่มีดีของเศรษฐกิจเพื่อการขับเคลื่อนการพัฒนาเมืองเป็นหลัก

### ปัจจัยที่ส่งผลต่อการพัฒนาชุมชนอย่างยั่งยืน

สำหรับปัจจัยที่ส่งผลต่อการพัฒนาชุมชนอย่างยั่งยืนนั้น ผู้เขียนได้มีการศึกษาเอกสารงานวิจัยที่เกี่ยวข้อง ที่ได้มีการศึกษาเกี่ยวกับพัฒนาชุมชนอย่างยั่งยืน พบว่า การที่จะทำให้ชุมชนมีความเข้มแข็งได้นั้นจะต้องประกอบด้วยปัจจัยหลายๆ หลายปัจจัยด้วยกัน และจากการศึกษาเอกสารที่เกี่ยวข้องพบว่า พัฒนาชุมชนอย่างยั่งยืนมี 8 ปัจจัยด้วยกันที่มีส่วนช่วยให้ชุมชนนั้นจะดำเนินไปสู่ความยั่งยืนได้ โดยสามารถสรุปความสำคัญของ 8 ปัจจัยได้ดังนี้

ปัจจัยลำดับที่ 1 เป็นปัจจัยด้านการมีส่วนร่วมในกิจกรรมของประชาชน ซึ่งเป็นปัจจัยที่พบว่ามีการวิจัยที่เกี่ยวข้องพบว่า ปัจจัยนี้มีส่วนช่วยให้เกิดการพัฒนาชุมชนอย่างยั่งยืนมากที่สุด โดยการมีส่วนร่วมนั้น จะประกอบไปด้วย การมีส่วนร่วมในการจัดสรรทรัพยากรของชุมชน สร้างความเสมอภาค การรับข้อเสนอแนะ การสร้างฉันทามติ การให้ข้อมูลที่ถูกต้อง ตลอดจนการสร้างวัฒนธรรม



ปัจจัยลำดับที่ 2 เป็นปัจจัยด้านภูมิปัญญาท้องถิ่นวัฒนธรรมชุมชน และสิ่งแวดล้อม จะประกอบไปด้วยการปลูกฝังจิตสำนึกให้กับเยาวชนในชุมชน การจัดกิจกรรมในชุมชนเพื่อสืบสานประเพณี อาชีพของชุมชน

ปัจจัยลำดับที่ 3 เป็นปัจจัยด้านผู้นำชุมชนที่มีความรู้ความสามารถ จะประกอบไปด้วยการที่มีผู้นำที่มีวิสัยทัศน์เป็นนักพัฒนา นักอนุรักษ์ ร่วมกันทำร่วมกันพัฒนาเพื่อชุมชน

ปัจจัยลำดับที่ 4 เป็นปัจจัยด้านการบริหารจัดการชุมชน จะประกอบไปด้วยการที่มีการจัดตั้งคณะกรรมการชุมชน เพื่อดำเนินงานภายในชุมชน

ปัจจัยลำดับที่ 5 เป็นปัจจัยด้านความสามารถในการพึ่งตนเอง จะประกอบไปด้วยการพึ่งตนเองทางสังคม ทางเทคโนโลยี ทางเศรษฐกิจ การกำหนดเป้าหมาย การมีจิตสำนึกรับผิดชอบ และการนำปรัชญาเศรษฐกิจพอเพียงมาใช้

ปัจจัยลำดับที่ 6 เป็นปัจจัยด้านการเรียนรู้ร่วมกันของชุมชน จะประกอบไปด้วย การที่ชุมชนได้มีการส่งตัวแทนให้ไปศึกษาดูงานในพื้นที่ต่างๆ การที่ได้ไปอบรม สัมมนา แล้วนำความรู้กลับมาใช้ในการพัฒนาชุมชน

ปัจจัยลำดับที่ 7 เป็นปัจจัยด้านการสนับสนุนจากหน่วยงานภาครัฐและองค์กรเอกชน จะประกอบไปด้วย การได้รับการสนับสนุนงบประมาณ มีการได้รับการให้ความรู้ ได้รับสิ่งของสำหรับนำมาใช้ในการพัฒนาชุมชน

ปัจจัยลำดับที่ 8 เป็นปัจจัยด้านการสร้างเครือข่าย จะประกอบไปด้วย การที่มีการติดต่อประสานงานกับชุมชนต่างๆ เพื่อเรียนรู้แลกเปลี่ยนกัน การดำเนินงานร่วมกับสถาบันการศึกษา หรือภาคเอกชน

โดยสามารถแสดงตารางสรุปผลการทบทวนปัจจัยที่ส่งผลต่อการพัฒนาชุมชนอย่างยั่งยืนได้ดังนี้

พริธิดา เทพประสิทธิ์/ สวรรยา ธรรมอภิพล

ผู้วิจัย	ด้านผู้นำ ชุมชนที่มี ความรู้ ความสามารถ	ด้านการมี ส่วนร่วมใน กิจกรรมของ ประชาชน	ด้านการ บริหาร จัดการ ชุมชน	ด้านการ เรียนรู้ร่วมกัน ของชุมชน	ด้านภูมิปัญญา ท้องถิ่น วัฒนธรรมชุมชน และสิ่งแวดล้อม	ด้านการ สนับสนุนจาก หน่วยงาน ภาครัฐและ องค์กรเอกชน	ด้าน ความสามารถ ในการ พึ่งตนเอง	ด้านการ สร้าง เครือข่าย
ลัดดาวัลย์ สำราญ (2559)	✓	✓	✓	✓	✓	✓		
สมเชาวน์ บำรุงชัย (2559)		✓			✓		✓	
สถาบันวิจัยและพัฒนา ระบบสุขภาพชุมชน (2559)			✓		✓		✓	
รัชฎากร วินิจกุล (2559)	✓	✓			✓		✓	
โรจนา ธรรมจินดา และ คณะ (2560)		✓	✓		✓		✓	
ประทีป มากมิตร และ อารีย์ สุขสวัสดิ์ (2560)	✓	✓				✓		
สิทธิชัย ตันศรีสกุล (2553)	✓	✓	✓		✓			
พระใบฎีกาสุพจน์ ตปสีโล (2561)	✓	✓			✓			
ชนัญญา แสงพุ่ม (2556)	✓	✓	✓		✓			✓
วิฑูลย์ แก้วสุวรรณ เกษม ชาติ นเรศเสนีย์ และ บุญเรือง ศรีเหรียญ (2559)		✓		✓			✓	
พระนัสทิวส์ จันทสาโร/ ภูม (2560)		✓		✓	✓		✓	✓
ปริญญา ขวัญทองยิ้ม (2554)		✓	✓	✓		✓		
รวม	6	11	6	4	9	3	6	2

การนำหลักการมาสู่การปฏิบัติ กรณี เกาะกก ชุมชนเชิงนิเวศ

บริบทของพื้นที่เกาะกก

ชุมชนเกาะกก ตั้งอยู่ในพื้นที่ตำบลเนินพระ อำเภอเมือง จังหวัดระยอง แต่เนื่องจากการขยายเขตเทศบาลเมืองมาบตาพุด ทำให้หลายหมู่บ้านของตำบลเนินพระขึ้นตรงกับเทศบาลเมืองมาบตาพุด ซึ่งชื่อเดิม คือ ชุมชนเกาะกก - นองแดง จากภูมิประเทศและทำเลที่เป็นธรรมชาติ มีพุงนาเขียวจี มีคลองน้ำชลประทานไหลผ่าน ถนนหนทางสะดวก น้ำประปาและไฟฟ้าเข้าถึง ใกล้เคียง

สถานที่ทำงานเขตนิคมอุตสาหกรรมมาบตาพุด ผู้คนมีมิตรไมตรีและยังคงหลงเหลือซึ่งวัฒนธรรม และประเพณีของท้องถิ่นรวมถึงอาชีพดั้งเดิมของบรรพบุรุษ เช่น การทำการเกษตร การเลี้ยงสัตว์ การทำสวนผลไม้ การประมง ด้วยเหตุนี้จึงมีผู้ย้ายเข้ามาอยู่อาศัยเพิ่มขึ้นเป็นจำนวนมากอย่างรวดเร็ว ทำให้การบริหารจัดการและการดูแลอาจจะไม่ทั่วถึง เพื่อเป็นการแบ่งเบาภาระหน้าที่ของผู้บริหารชุมชน จึงได้มีการยื่นขอแบ่งแยกชุมชนเกาะกอก ออกจากชุมชนหนองแดงเม ในปี พ.ศ. 2553 ชุมชนเกาะกอก ตั้งอยู่ในเขตตำบลเนินพระ อำเภอเมือง จังหวัดระยอง ลักษณะภูมิประเทศโดยทั่วไปเป็นที่ราบลุ่มและทุ่งนา รั้น้ำจากคลองชลประทาน ถนน น้ำประปาและไฟฟ้าเข้าถึงอย่างสะดวก อาชีพดั้งเดิมของบรรพบุรุษ ได้แก่ การทำการเกษตร การเลี้ยงสัตว์ การทำสวนผลไม้ การประมง ซึ่งหลังจากเกิดการขยายตัวของเขตเมืองและนิคมอุตสาหกรรมมาบตาพุด จึงทำให้มีผู้คนย้ายเข้ามาอยู่อาศัยเพิ่มขึ้นเป็นจำนวนมากอย่างรวดเร็ว และทำให้คนในชุมชนบางส่วนเป็นลูกจ้างในโรงงานอุตสาหกรรมและบริษัทต่างๆ ซึ่งในปัจจุบันชุมชนเกาะกอกได้ถูกคัดเลือกให้เป็นชุมชนนำร่องต้นแบบในโครงการ “ชุมชนเชิงนิเวศ (Eco-Community)” ซึ่งเป็นภารกิจของสมาคมเพื่อนชุมชนร่วมกับภาคีเครือข่าย อาทิ เทศบาลเมืองมาบตาพุดสำนักงานนิคมอุตสาหกรรมมาบตาพุด กรมส่งเสริมคุณภาพสิ่งแวดล้อม เป็นต้น เพื่อส่งเสริมพัฒนาเมืองน่าอยู่ คู่อุตสาหกรรม พัฒนาเป็นเมืองอุตสาหกรรมเชิงนิเวศ โดยที่ผ่านมามีคุณอำนวย นามสนธิ ประธานชุมชน เกาะกอก ได้อธิบายให้ฟังว่า ชุมชนเกาะกอกถือเป็นชุมชนเมืองในเขตอุตสาหกรรมมาบตาพุด ที่แยกตัวออกมาตั้งเป็นชุมชนใหม่

#### กระบวนการดำเนินงาน

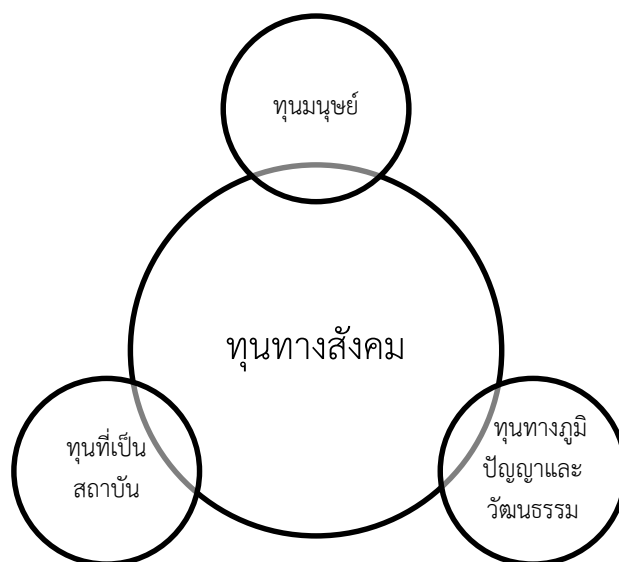
##### 1. ชุมชนเกาะกอก มีบ้าน วัด โรงเรียนที่โดดเด่น ที่เรียกว่า บ.ว.ร

เป็นการนำเอารูปแบบและ แนวคิด การพัฒนาแบบ “บวร” (บ้าน วัด และโรงเรียน) มาใช้ในการพัฒนาชุมชนอันเป็นแนวคิดที่มุ่งพยายามที่จะนำเอาองค์กร หรือสถาบันหลักในชุมชนท้องถิ่นมาเป็นยุทธศาสตร์ในการพัฒนาว่าจะสามารถนำชุมชนไปสู่การพัฒนาอย่างยั่งยืนได้จริงหรือไม่ สถาบันหลักที่ถือว่าเป็นหัวใจหลักที่สำคัญในการพัฒนาชุมชน 3 สถาบัน ได้แก่ 1. สถาบันทางสังคม (บ้าน) ซึ่งประกอบไปด้วย กำนัน ผู้ใหญ่บ้าน คณะกรรมการหมู่บ้าน องค์การบริหารส่วนตำบล สาธารณสุขตำบล เกษตรตำบล รวมทั้งระบบกลไกในการบริหารที่มาจากรัฐในรูปอื่นๆ 2. สถาบันศาสนา (วัด) ประกอบด้วย เจ้าอาวาส พระภิกษุ สามเณร อุบาสก อุบาสิกา และ กลุ่มชมรมทางศาสนา 3. สถาบันการศึกษา (โรงเรียน) ประกอบด้วย ครูใหญ่ อาจารย์ใหญ่ คณะครู นักวิชาการ และบุคลากรทางการศึกษาอื่นๆ การนำเอาสถาบันหลักในชุมชนมาเป็นกลไกในการพัฒนา และสร้างชุมชนให้เข้มแข็งทำหน้าที่เป็นแกนกลางในการพัฒนา ตัดสินใจแก้ปัญหาตนเองและชุมชนจึง

เป็นทุนทางจิตวิญญาณ (Spiritual capital) และทุนทางวัฒนธรรม (Cultural capital) ที่มีอยู่ในชุมชน (ราเชนทร์ นพณัฐวงศกร, ทิพย์ลัดดา ชานิกุล และยุมรี ศรีสุรัตน์, 2559)

จากการศึกษาแนวคิดที่ทำให้เกิดการดำเนินงานแบบ “บวร” มีแนวคิดที่สำคัญคือ

1) ทุนทางสังคม (Social Capital) หมายถึง ทุกสิ่งทุกอย่างที่คนในชุมชน หรือเครือข่ายภายนอกที่มีความสัมพันธ์กับชุมชนร่วมกันสร้างสรรค์ขึ้น ซึ่งเกิดจากการ ร่วมคิด ร่วมทำ โดยคำนึงถึงคุณค่าความเป็นมนุษย์ ความเป็นอัตลักษณ์ของวัฒนธรรมไทย ความเป็นธรรมในสังคม และการบำเพ็ญประโยชน์ให้เกิดขึ้นต่อส่วนรวม ทุนทางสังคม (Social Capital) มีองค์ประกอบที่สำคัญ 3 ประการ คือ 1) ทุนมนุษย์ ได้แก่ คนในชุมชนและผู้นำในชุมชน ที่มีคุณภาพ มีความรู้ สติปัญญาและทักษะ คุณธรรม ความวินัย และ ความรับผิดชอบคนส่วนใหญ่ในชุมชนจะเป็นทุนมนุษย์ที่มีคุณค่า 2) ทุนที่เป็นสถาบัน หมายถึง กลุ่มสังคมที่เกิดจากการรวมตัวกันเป็นสถาบัน ได้แก่ สถาบันครอบครัว สถาบัน การศึกษา สถาบันศาสนา สถาบันการเมือง องค์กรที่ตั้งขึ้นในชุมชน องค์กรพัฒนาเอกชน กลุ่มสังคมเหล่านี้มีบทบาทสำคัญมากในการสนับสนุนให้คนในชุมชนเกิดการรวม 3 อย่าง “รวมตัว ร่วมคิด ร่วมทำ” และ 3) ทุนทางภูมิปัญญาและวัฒนธรรม หมายถึง พื้นฐาน ความรู้ที่เป็นภูมิปัญญาไทย ภูมิปัญญาท้องถิ่นครอบคลุมถึง ระบบคุณค่า (Value) คุณธรรม วินัย จิตสำนึกสาธารณะ วัฒนธรรมไทย และภูมิปัญญาท้องถิ่น (Local wisdom)



ภาพที่ 2 สรุปแนวคิดทุนทางสังคม

## 2) แนวคิดเกี่ยวกับ “ความสัมพันธ์เชิงอำนาจ” (Power Relations)

“ทรัพยากรอำนาจ” หมายถึง สิ่งใดๆ ที่ปัจเจกชน นำมาใช้เพื่อให้เกิดอำนาจขึ้น อำนาจมีอยู่ในความสัมพันธ์ทางสังคม กล่าวคือ เมื่อมนุษย์มีความสัมพันธ์กันขึ้นแล้ว อำนาจจึงจะเกิดขึ้น อำนาจไม่อาจเกิดขึ้นได้หากผู้นั้นอยู่คนเดียว ดังนั้น ที่ใดมีการกระทำทางสังคม (Social Act) ที่นั่นก็มีความอำนาจ ในการก่อให้เกิดความสัมพันธ์เชิงอำนาจนั้น ย่อมต้องอาศัยปัจจัยหรือสิ่งที่เรียกว่า “ทรัพยากรอำนาจ” (Power resource) เข้ามาใช้ด้วย ทั้งนี้ทรัพยากรอำนาจมีหลายลักษณะ 1) การเป็นเจ้าของ เช่น สิ่งของต่างๆ เงินทอง ความรู้ ความชำนาญ เป็นต้น 2) การได้ดำรงตำแหน่งสำคัญในองค์กรหรือสถาบัน เช่น ในกระทรวง ทบวง กรม ในชุมชน สมาคม หรือวัด เป็นต้น 3) การที่ผู้มีอำนาจมอบอำนาจให้ เช่น การได้รับเลือกตั้งเป็นสมาชิกสภาผู้แทนราษฎร การรับมอบอำนาจดำเนินการใดๆ จากเจ้าของทรัพย์สิน เป็นต้น 4) การเป็นเจ้าขององค์กรหรือหน่วยงาน เช่น เป็นเจ้าของบริษัท โรงงาน หรือห้างร้าน เป็นต้น

### 2. ชุมชนเชิงนิเวศต้นแบบ

นอกจากนี้ ชุมชนเกาะกอกยังชุมชนต้นแบบด้านสุขภาพวิถีไทย และได้รับให้เป็นชุมชนเชิงนิเวศต้นแบบ เป็นศูนย์การเรียนรู้ เป็นชุมชนต้นแบบที่ติด 1 ใน 5 ของประเทศ และได้รับรางวัลมากมาย ที่บ่งบอกถึงความเป็นชุมชนเกาะกอก ชุมชนต้นแบบที่ยั่งยืน มีลักษณะสำคัญ ได้แก่ ลดปริมาณขยะอินทรีย์ ลดปัญหามลพิษทางอากาศ ลดการใช้พลังงาน การบริหาร การจัดการน้ำ จากการศึกษาข้อมูลพบว่า ชุมชนเกาะกอกมีจุดแข็งและโอกาสที่ทำให้เป็นพื้นที่ชุมชนต้นแบบ โดยพบว่าด้านของจุดแข็งประกอบไปด้วย การเป็นชุมชนที่อยู่ใกล้ความเจริญ มีกำลังซื้อสูง มีปราชญ์ชุมชนหลากหลายอาชีพ มีคลองน้ำไหลผ่าน มีเรื่องเล่า เช่น ที่มาของชื่อบ้านเกาะกอกหรือนาผืนสุดท้ายและชานาคนสุดท้ายที่มาบตาพุด อยู่ใกล้เขตนิคมอุตสาหกรรมมาบตาพุด เป็นชุมชนใหม่ และมีกองทุนสนับสนุนงบประมาณประจำปี สำหรับในด้านของโอกาส พบว่า เป็นชุมชนที่มีศูนย์เรียนรู้ และสร้างจุดขายที่เป็นอัตลักษณ์ของชุมชน (อนุชา สิกุลจ้อย, 2560)

จากข้อมูลทำให้มีแนวคิด จึงจับเอาจุดแข็งมาเป็นจุดขาย คือ ที่ดินสำหรับการเกษตร คลองน้ำสำหรับรองรับการเพาะปลูก จึงเป็นจุดเริ่มต้น พร้อมกับได้เชิญชวนกลุ่มผู้ประกอบการ ส่วนราชการ โรงเรียนในพื้นที่ มาร่วมกิจกรรม ซึ่งทำให้เกิดเป็นเรื่องราวที่ขยายวงกว้างออกไปเรื่อยๆ พร้อมทั้งสามารถ ต่อยอดอาชีพจากการทำนาข้าวได้อีกมากมายหลากหลาย สีข้าวแพ็คถุงจำหน่ายได้ในชุมชนและทั่วไป รวมถึงนำไปต่อยอดเป็นผลิตภัณฑ์เพื่อสุขภาพต่างๆ ได้อีกมากมาย แกลบรำ ปลายข้าว ฟางข้าว ใช้เลี้ยงสัตว์ ใช้เพาะเห็ดใช้ทำปุ๋ย ใช้คลุมแปลงผัก เปลี่ยนจาก “ผู้บริโภคให้” กลายมาเป็นผู้ผลิต และเป็นผู้จำหน่ายในเรื่องที่สามารถทำได้”

สำหรับยุทธศาสตร์ส่งเสริมชุมชนเชิงนิเวศ 4 ลด 4 เพิ่ม ของชุมชนเกาะกอก

- 1) ลดปริมาณคาร์บอน โดยการเพิ่มออกซิเจน เพิ่มพื้นที่สีเขียวของพื้นที่ชุมชน
- 2) ลดปริมาณขยะอินทรีย์ โดยนำขยะอินทรีย์ไปทำปุ๋ย เพิ่มมูลค่าขยะ
- 3) ลดการใช้พลังงาน ลดการใช้พลังงานระดับครัวเรือน สร้าง Bio gas จากมูลสัตว์เพื่อใช้แทนแก๊สหุงต้ม (อยู่ระหว่างการพัฒนา) นำเศษกิ่งไม้ไปเผาถ่าน ทำเป็นถ่านอัดแท่ง เพิ่มพลังงานทดแทน
- 4) ลดปริมาณน้ำเสีย/ ปรับปรุงคุณภาพน้ำทิ้ง โดยสร้างบ่อบำบัดน้ำทิ้ง นำโซล่าเซลล์ดึงน้ำไปรดต้นไม้เพิ่มน้ำดี

### 3. วิสาหกิจชุมชน เพื่อสร้างความเข้มแข็งของชุมชน

และในปัจจุบันพบว่าชุมชนเกาะกอกมีประชากรรวมกันกว่า 1,000 คน หรือราว 500 ครัวเรือน ซึ่งได้รวมกลุ่มกันจัดตั้งเป็นวิสาหกิจชุมชน เพื่อสร้างความเข้มแข็งของชุมชน โดยคนหนุ่มสาวรุ่นใหม่และผู้ใหญ่ รักความเป็นวิถีเกษตร ตามแนวพระราชดำริปรัชญาเศรษฐกิจพอเพียง จึงเกิดแนวความคิดที่อยากจะอนุรักษ์ประเพณีลงแขกดำนาของชุมชนในอดีตด้วยผืนนาแปลงสุดท้ายท่ามกลางความเจริญอุตสาหกรรม ซึ่งจากจุดเริ่มของการรักษาแปลงนาผืนสุดท้ายจึงนำมาสู่การปลูกข้าวคุณภาพเพื่อเลี้ยงชุมชน ซึ่งพื้นที่บางส่วนเป็นที่ลุ่ม อยู่ติดคลองมีน้ำไหลผ่านชุมชน จึงเหมาะแก่การเพาะปลูก ในผืนนาจึงมีปลูกข้าวหลายชนิด อาทิ ข้าวกล้องไรซ์เบอร์รี่ ข้าวกล้องหอมนิล ข้าวกล้องสังข์หยด ข้าวหอมมะลิ ซึ่งสายพันธุ์ข้าวกล้องต่างๆ เหล่านี้ ชุมชนได้ร่วมกับมหาวิทยาลัยธรรมศาสตร์นำมาปลูกในพื้นที่ และได้ผลผลิตดี ราคางาม อีกทั้ง “ต้นทุน” การนำข้าวเปลือกมาเป็นเมล็ดข้าว มีต้นทุนน้อย ด้วยคนในชุมชนมาช่วยกันสีข้าว นำมาบรรจุถุงจำหน่ายในร้านค้าของกลุ่มในชุมชน และสำหรับโครงการชุมชนเชิงนิเวศ ชุมชนเกาะกอกได้ดำเนินการ 4 ด้านได้แก่ 1) การลดขยะอินทรีย์จากครัวเรือนด้วยนำมาทำเป็นปุ๋ยตะกร้า 2) การลดใช้พลังงาน และใช้พลังงานทดแทน โดยการใช้เศษอาหารและมูลสัตว์ผลิตเป็นไบโอแก๊ส การเผาถ่านจากกิ่งไม้ 3) ลดการใช้น้ำ การบำบัดน้ำที่ใช่แล้วและนำน้ำที่ผ่านการบำบัดกลับมาใช้รดต้นไม้ 4) การปลูกพืชสมุนไพร เพื่อเพิ่มพื้นที่สีเขียวในชุมชน และนอกจากนี้ทางชุมชนยังได้รับรางวัลวิสาหกิจชุมชนต้นแบบในพื้นที่มาตาพุดคอมเพล็กซ์เพื่อรับการส่งเสริมให้เป็นวิสาหกิจชุมชนที่เข้มแข็งและยั่งยืน จากสำนักงานเกษตรจังหวัดและสมาคมเพื่อนชุมชน ปี 2559 เป็นวิสาหกิจชุมชนต้นแบบผลิตและจำหน่ายสินค้าดีต่อสุขภาพเป็นมิตรต่อสิ่งแวดล้อม ได้แก่ ข้าว 5 กษัตริย์ (ไรซ์เบอร์รี่ สีนิล สีนเหล็ก สังข์หยด หอมปทุม) ผลิตภัณฑ์ข้าวไรซ์เบอร์รี่ สแน็คบาร์ Horm Herb นวัตกรรมสุขภาพดีวิถีไทย จากจุดเริ่มต้นของ

ชุมชนเกาะกอก ในวิถีแปลงนาข้าว ผืนสุดท้ายมาบตาพุด ซึ่งนำมาสู่การปลูกข้าวคุณภาพเพื่อเลี้ยงชุมชนและพัฒนาต่อยอดจากข้าวกล้องสุภาพไปเป็น “ข้าวไรซ์เบอร์รี่ สแนคบาร์” ซึ่งเป็นการสร้างมูลค่าเพิ่มจากการจำหน่ายข้าว โดยในขณะเดียวกันผลิตภัณฑ์ข้าวต่างๆ ยังส่งจำหน่ายที่มูลนิธิชัยพัฒนา และศูนย์การค้าต่างๆ นอกจากนี้ ชุมชนเกาะกอกยังตั้งเป้าหมายจะขยายเครือข่ายพื้นที่ปลูกข้าวเพิ่มอีกกว่า 140 ไร่ อีกทั้งยังคงอนุรักษ์ประเพณีลงแขกดำนาเกี่ยวข้าว และรักษาวัฒนธรรมงานบุญประเพณีของชุมชน ที่เป็นการรวมตัวของคนจากหลายภูมิภาคให้สืบสานด้วย เพื่ออนุรักษ์นาผืนสุดท้ายที่มาบตาพุดกับลุงสนม ชาวนาไทยที่ยังคงทำนาอยู่บนแปลงนาแห่งนี้

และนอกจากนี้ยังพบว่า ชุมชนมีการสร้างอาชีพเกิดเป็นวิสาหกิจชุมชนสินค้าชุมชนที่ขึ้นชื่อและรู้จักอย่างกว้างขวาง ในการพัฒนาสินค้านวัตกรรมที่เป็นมิตรต่อสิ่งแวดล้อม เช่น ข้าวกล้องไรซ์เบอร์รี่ ข้าวกล้องหอมนิล ข้าวกล้องสังข์หยด ข้าวหอมมะลิ เพิ่มมูลค่าข้าวโดยต่อยอดเป็นอาหารว่างยอดนิยม เป็นที่ยอมรับของตลาด เป็นผลผลิตที่เกิดจากการร่วมกันทำทั้งชุมชน

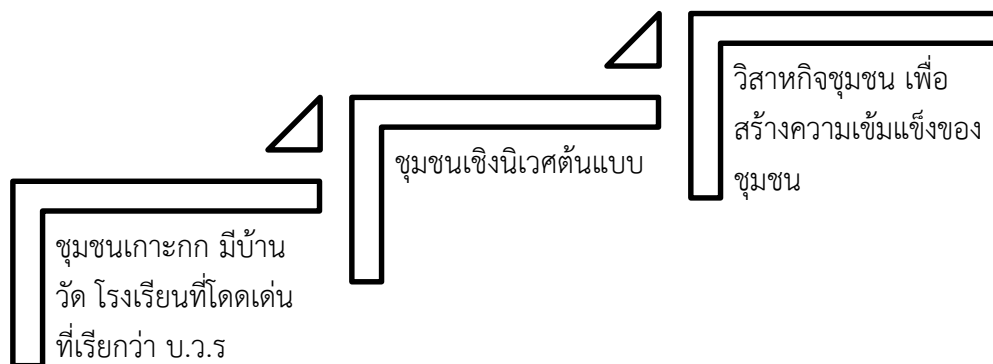
จากข้อมูลเพิ่มเติมจากอาจารย์ธนิษฐ์ ศิริวรรณ นักพัฒนาชุมชน ซึ่งทำหน้าที่ให้คำปรึกษาและให้องค์ความรู้ในการนำไปปฏิบัติได้ให้ข้อมูลที่น่าสนใจว่า จากภาพความสำเร็จเมื่อได้เห็นสมาคมเพื่อนชุมชน ทำเรื่องโรงงานอุตสาหกรรมเชิงนิเวศประสบความสำเร็จมีสมาชิกได้รับประกาศรับรองหลายสิบแห่งแล้ว เพื่อนชุมชนจึงได้ขยายผลทำเกี่ยวกับชุมชนบ้างจึงเป็นที่มาของชุมชนเชิงนิเวศต้นแบบ โดยการนำความรู้ทางวิชาการมาถ่ายทอดสู่การปฏิบัติตามหลักเศรษฐกิจพอเพียง สมาคมเพื่อนชุมชน มีเป้าหมายอยากให้เกาะกอก เป็นศูนย์เรียนรู้ชุมชนเชิงนิเวศต้นแบบของจังหวัดระยอง ที่มีลักษณะสำคัญ 4 อย่าง ได้แก่ 1) ลดปริมาณขยะอินทรีย์ โดยการนำไปทำปุ๋ยหมัก 2) ลดมลพิษทางอากาศโดยการเพิ่มพื้นที่สีเขียวในชุมชน 3) ลดการใช้พลังงาน โดยนำมูลสัตว์ไปทำก๊าซชีวภาพหรือพลังงานทดแทน 4) การบริหารจัดการน้ำ เช่น ประหยัด การใช้น้ำ การบำบัดน้ำเสียก่อนปล่อยลงคูคลอง หรือการนำน้ำที่สามารถใช้ซ้ำกลับมาใช้ใหม่ โดยทั้ง 4 กลุ่มนั้น จะส่งเสริมให้เกิดอาชีพหรือวิสาหกิจชุมชน ประกอบกับอาชีพของคนในชุมชนเกาะกอกที่รวมกลุ่มกันดำเนินการ ซึ่งทั้งหมดล้วนเป็นแนวทางที่จะต่อยอดสู่การเป็นชุมชนเชิงนิเวศภายใต้ยุทธศาสตร์การขับเคลื่อน “4 ลด” (ลดคาร์บอน ลดใช้พลังงาน ลดขยะ ลดน้ำเสีย) ได้แก่ 1. ยุทธศาสตร์ชุมชนลดคาร์บอน ส่งเสริมและอนุรักษ์ชุมชนแห่งต้นไม้ สร้างคลอโรฟิลล์เป็นแหล่งดูดซับคาร์บอน อย่างน้อย 100 กิโลกรัมต่อปี โดยใช้เครื่องมือแผนที่ต้นไม้ กิจกรรมปลูกต้นไม้ไล่ขยะ และปลูกผักลดโลกร้อน ลดโรคร้าย ด้วยการปลูกผักปลอดสารพิษเป็นแหล่งอาหารในชุมชน เพื่อเพิ่มพื้นที่สีเขียวอย่างยั่งยืน 2. ยุทธศาสตร์ชุมชนลดใช้พลังงาน ส่งเสริมการอนุรักษ์และการใช้พลังงานเต็มประสิทธิภาพในการปรับพฤติกรรม การใช้และเปลี่ยนเทคโนโลยีพลังงาน โดยเทียบจากค่าไฟฟ้า และการใช้แก๊ส LPG ในครัวเรือนต่อเดือน 3. ยุทธศาสตร์ชุมชนลดขยะ ส่งเสริมการคัดแยกขยะต้นทาง สร้างพื้นที่ของการใช้วัสดุ



หมุนเวียน และพื้นที่สดการ ปล่อยก๊าซเรือนกระจก จัดตั้งธนาคารขยะ นำขยะอินทรีย์มาทำปุ๋ยหรือผลิตไบโอแก๊ส ช่วยลดก๊าซมีเทนในชั้นบรรยากาศ โดยเทียบจากน้ำหนักปริมาณขยะในชุมชนต่อวัน

4. ยุทธศาสตร์ชุมชนลดน้ำเสีย บำบัดน้ำบำบัดกายบำบัดใจ ส่งเสริมการประยุกต์ประดิษฐ์เทคโนโลยีที่เรียบง่ายใน การบำบัดน้ำเสียและดักไขมันในครัวเรือนก่อนระบายออกสู่ท่อสาธารณะ หรือนำน้ำกลับมาใช้ใหม่ โดยเทียบจากปริมาณน้ำใช้ และค่า BOD ใช้หลักปรัชญาเศรษฐกิจพอเพียง เป็นชุมชนที่พึ่งพาตัวเอง (วิสาหกิจชุมชน)

จากข้อมูลข้างต้นสามารถสรุปประเด็นแห่งความสำเร็จของการจัดการชุมชนต้นแบบได้ดังนี้



ภาพที่ 3 ประเด็นแห่งความสำเร็จของการจัดการชุมชนต้นแบบ

### สรุป

สถานการณ์ด้านทรัพยากรธรรมชาติและสิ่งแวดล้อมในปัจจุบันนับว่ามีความน่ากังวล เนื่องจากฐานทรัพยากรธรรมชาติลดลงและเสื่อมโทรมไปมาก อันเกิดจากการใช้ประโยชน์เกินกว่าศักยภาพของทรัพยากร และจากวิกฤตการณ์ดังกล่าวได้สร้างความตื่นตัวในเรื่องการจัดการสิ่งแวดล้อมที่ได้กระตุ้นให้หลายภาคส่วนเกิดความตระหนักที่จะร่วมมือกันแก้ไขปัญหาสิ่งแวดล้อม ดังเช่น การเกิดกระแสการพัฒนาที่ยั่งยืน ตั้งแต่ พ.ศ. 2530 ในที่ประชุมสมัชชาทั่วไปของสหประชาชาติ มีการเสนอแนวคิด “การพัฒนาที่ยั่งยืน” ซึ่งเป็นคำที่แพร่หลายในปัจจุบัน ซึ่งเป็นแนวคิดในการปรับทิศทางการพัฒนาไปสู่ “การพัฒนาที่ยั่งยืน” ซึ่งหมายถึง “การพัฒนาที่สามารถตอบสนองความต้องการของคนในรุ่นปัจจุบันโดยไม่กระทบกระเทือนต่อศักยภาพในการตอบสนอง

ความต้องการของคนรุ่นอนาคต” (อัจฉรา รักยุติธรรม, 2554) โดยหากพิจารณาถึงนับตั้งแต่อดีตจนถึงปัจจุบัน มนุษย์จำเป็นต้องพึ่งพาสิ่งแวดล้อมเพื่อการดำรงชีวิตด้วยกันทั้งสิ้น และนับตั้งแต่ยุคปฏิวัติอุตสาหกรรมเป็นต้นมาทิศทางการพัฒนาของประเทศต่างๆ ทั่วโลกมุ่งเน้นไปที่การพัฒนาทางด้านเศรษฐกิจและอุตสาหกรรม จึงทำให้มีการใช้ทรัพยากรที่มีอยู่อย่างจำกัดในปริมาณมากเพื่อผลิตสินค้าให้ตอบสนองความต้องการของมนุษย์ที่เพิ่มมากขึ้นเรื่อยๆ จนทำให้เกิดปัญหาสิ่งแวดล้อมมากมาย อาทิ ปัญหาความเสื่อมโทรมของทรัพยากรธรรมชาติ อันได้แก่ ดิน น้ำ ป่าไม้ สัตว์ป่า และแร่ธาตุ ทั้งในด้านปริมาณและคุณภาพ ปัญหาการเกิดมลภาวะหรือมลพิษต่างๆ ทั้งทางดิน ทางน้ำ ทางอากาศ รวมถึงมลพิษจากขยะมูลฝอย ปัญหาวิกฤตการณ์ทางธรรมชาติทั่วโลกอันเกิดจากการทำลายระบบนิเวศ เช่น การเกิดภาวะโลกร้อน ภัยแล้ง อุทกภัย และวาตภัย ได้ส่งผลกระทบต่อดำรงชีวิตและคุณภาพชีวิตของมนุษย์และยังทำให้เกิดภาวะการขาดแคลนอาหาร ที่อยู่อาศัย และวิกฤตการณ์ด้านพลังงานอีกด้วย ดังนั้น มนุษย์จึงเริ่มมีความคิดที่จะหาแนวทางแก้ไขปัญหาสีงแวดล้อมที่เกิดขึ้นจากการพัฒนาร่วมกัน (สำนักความร่วมมือด้านทรัพยากรธรรมชาติและสิ่งแวดล้อมระหว่างประเทศ, 2556)

ดังเช่น ชุมชนเกาะกอก ที่เป็นต้นแบบชุมชนเชิงนิเวศรักษ์สิ่งแวดล้อม เป็นการศึกษาแนวคิดการจัดการในการพัฒนาเมืองน่าอยู่ คู่อุตสาหกรรม เพื่อพัฒนาเป็นเมืองอุตสาหกรรมเชิงนิเวศ ซึ่งมุ่งเน้นการอยู่ร่วมกันระหว่างภาคอุตสาหกรรม กับชุมชน ตามหลักการประสิทธิภาพเชิงนิเวศเศรษฐกิจ (Eco-efficiency) ซึ่งเป็นการสร้างสมดุลทางเศรษฐกิจ สังคม และสิ่งแวดล้อม ภายใต้กรอบแนวคิดของการพัฒนาที่ยั่งยืน (Sustainable Development) มีลักษณะสำคัญ ได้แก่ ลดปริมาณขยะอินทรีย์ ลดปัญหามลพิษทางอากาศ ลดการใช้พลังงาน การบริหาร การจัดการน้ำ และที่สำคัญชุมชนมีการสร้างอาชีพเกิดเป็นวิสาหกิจชุมชนสินค้าชุมชนที่ขึ้นชื่อและรู้จักอย่างกว้างขวาง ในการพัฒนาสินค้านวัตกรรมที่เป็นมิตรต่อสิ่งแวดล้อม เช่น ข้าวกล้องไรซ์เบอร์รี่ ข้าวกล้องหอมนิล ข้าวกล้องสังข์หยด ข้าวหอมมะลิ เพิ่มมูลค่าข้าวโดยต่อยอดเป็นอาหารว่าง ยอดนิยม เป็นที่ยอมรับของตลาด เป็นผลผลิตที่เกิดจากการร่วมกันทำทั้งชุมชน

ซึ่งเมื่อพิจารณารูปแบบและแนวทางการพัฒนาการบริหารจัดการที่ดีของเกาะกอก เพื่อเป็นศูนย์เรียนรู้ชุมชนเชิงนิเวศต้นแบบของจังหวัดระยองแล้ว จะพบว่า ชุมชนมีการบริหารจัดการแบบผสมผสานที่มีการใช้แบบยั่งยืน (Sustainable utilization) และการขจัดของเสียหรือมลสาร (Waste-pollutant elimination) ที่ดำเนินการควบคู่กัน (เกษม จันท์แก้ว, 2558) รวมทั้งมีการสร้างรูปแบบกิจกรรม “สร้างสรรค์” ในการพัฒนาวัฒนธรรมและภูมิปัญญาเชิงเศรษฐกิจบนพื้นฐานอัตลักษณ์เพื่อสร้างความยั่งยืนให้กับชุมชนโดยผ่านการจัดกิจกรรมสร้างสรรค์ร่วมกับชุมชนด้วยการใช้องค์ความรู้เรื่องความคิดเชิงออกแบบ ในการพัฒนาผลิตภัณฑ์ด้วยการค้นหาปัญหาและ

แนวทางแก้ไขที่สอดคล้องกับความต้องการของชุมชน ของผู้มีส่วนได้ส่วนเสีย (พีรตร แก้วลาย และ ทิพย์สุดา จันทร์แจ่มหล้า, 2559) สะท้อนถึงการเรียนรู้ใหม่ๆ ด้วยการศึกษารูปแบบแผน มี ความเป็นเครือข่ายและความร่วมมือ มีทัศนคติที่ดีต่อการช่วยกันรักษาสิ่งแวดล้อมในชุมชน (John Howkins, 2001) เพื่อการพัฒนาเศรษฐกิจและยกระดับคุณภาพชีวิตในพื้นที่ของตนเองได้อย่างเป็น รูปธรรมและยั่งยืน โดยพบการเปลี่ยนแปลงในพื้นที่เกาะกอก หลายประเด็น ได้แก่

1) จาก Eco Community สู่อะ Eco Product

ชุมชนต้นแบบผลิตและจำหน่ายสินค้าดีต่อสุขภาพเป็นมิตรต่อสิ่งแวดล้อม (ผลิตภัณฑ์ที่มีที่มาเป็นเรื่องราวของวิถีชุมชนนักปฏิบัติชาวเกาะกอก)

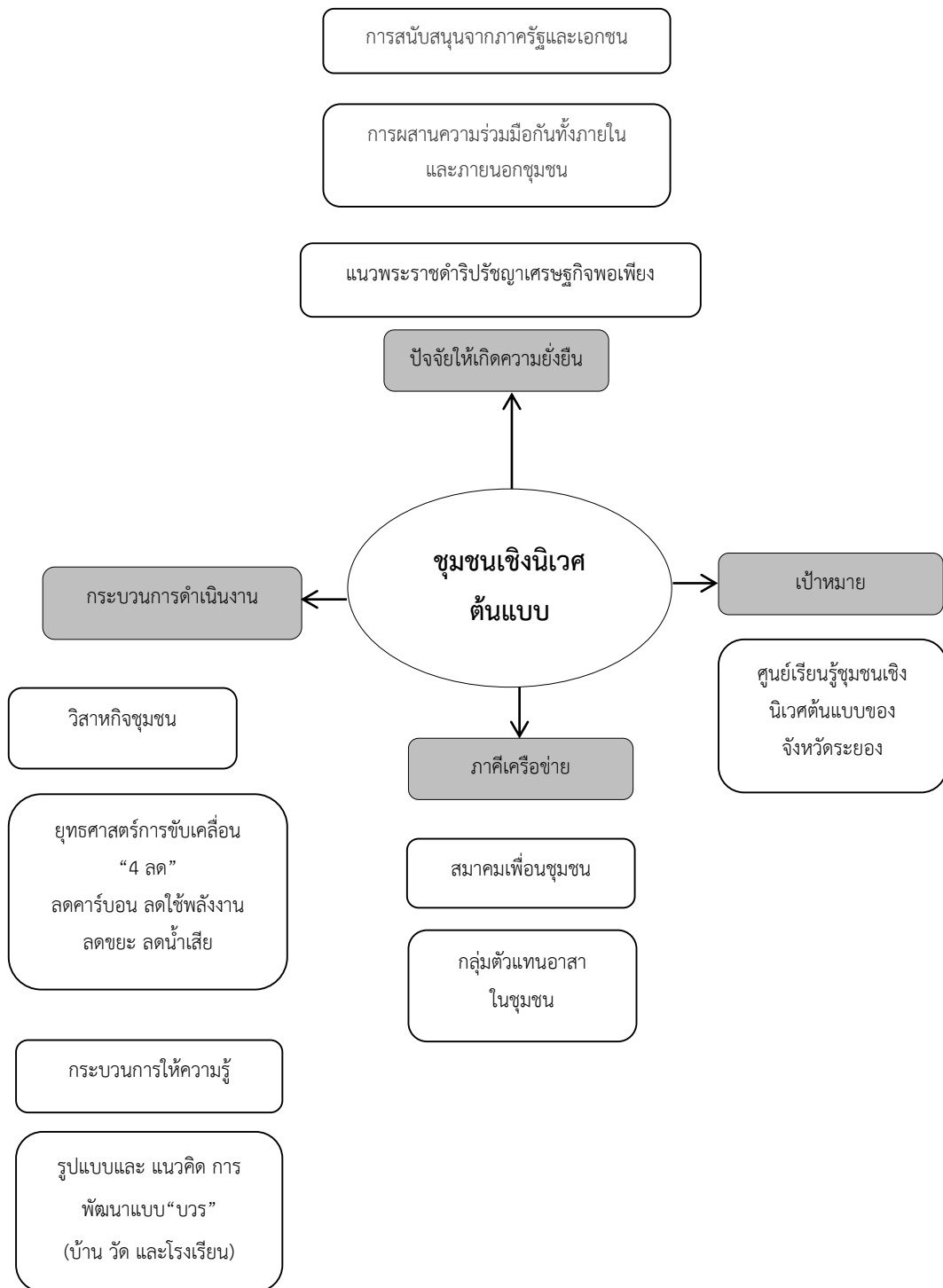
2) จากผืนนาผืนสุดท้ายในมาบตาพุด เพิ่มนวัตกรรมทำข้าวไรซ์เบอร์รี่ Rice Me

(ผลิตภัณฑ์ ข้าวไรซ์เบอร์รี่ สแน็คบาร์)

3) จากดินปนทราย สู่อะชีสสมุนไพร สุนัขสุขภาพดีวิถีไทย Horm Herb

4) จากขยะอินทรีย์ในครัวเรือน สู่อาหารดิน ดีต่อสุขภาพดินและสุขภาพคน Soid Food

เมื่อพิจารณารูปแบบและการจัดการในพื้นที่ ของชุมชนเกาะกอกเพื่อเป็นศูนย์เรียนรู้ชุมชน เชนิเวศต้นแบบของจังหวัดระยอง จากองค์ประกอบที่กล่าวมาข้างต้น สามารถแสดงเป็นแผนภูมิ รูปแบบการจัดการพื้นที่ ได้ดังภาพที่ 4



ภาพที่ 4 แผนภูมิรูปแบบการจัดการพื้นที่

## รายการอ้างอิง

- กรมส่งเสริมคุณภาพสิ่งแวดล้อม กระทรวงทรัพยากรธรรมชาติและสิ่งแวดล้อม. (ม.ป.ป.). *การประเมินเทศบาลด้านสิ่งแวดล้อมยั่งยืน ประจำปี 2558*. กรุงเทพฯ: กรมส่งเสริมคุณภาพสิ่งแวดล้อม กระทรวงทรัพยากรธรรมชาติและสิ่งแวดล้อม.
- กระทรวงวิทยาศาสตร์ เทคโนโลยี และสิ่งแวดล้อม กรมส่งเสริมคุณภาพสิ่งแวดล้อม. (2537). *การอนุรักษ์สิ่งแวดล้อม*. กรุงเทพฯ: โรงพิมพ์ชุมนุมสหกรณ์การเกษตรแห่งประเทศไทย.
- กิติกร จามรดุสิต. 2558. เมืองเชิงนิเวศและการประยุกต์ใช้ประสิทธิภาพเชิงนิเวศเศรษฐกิจเพื่อการพัฒนาเมืองเชิงนิเวศ. *วารสารสถาบันวิทยาศาสตร์และเทคโนโลยีขั้นสูง*, 1(1), 32-45.
- เกษม จันทร์แก้ว. (2558). การจัดการสิ่งแวดล้อมในอนาคต. *วารสารสมาคมนักวิจัย*, 20(1), 13-19.
- ชนัญญา แสงพุ่ม. (2556). *การพัฒนาชุมชนท่องเที่ยวอย่างยั่งยืน การศึกษาเพื่อสร้างทฤษฎีจากข้อมูลกรณีชุมชนท่องเที่ยวตามแนวทางปรัชญาของเศรษฐกิจพอเพียง*. วิทยานิพนธ์วิทยาศาสตรดุษฎีบัณฑิต, สาขาวิชาการวิจัยพฤติกรรมศาสตร์ประยุกต์, มหาวิทยาลัยศรีนครินทรวิโรฒ.
- ประทีป มากมิตร และอารีย์ สุขสวัสดิ์. (2560). ปัจจัยที่มีผลต่อความสำเร็จต่อการพัฒนาชุมชนพุนบำเพ็ญ เขตภาษีเจริญ กรุงเทพมหานคร. *วารสารมนุษยสังคมปริทัศน์*, 19(2), 95-105.
- ปริญญา ขวัญทองยิ้ม. (2554). ปัจจัยที่มีอิทธิพลต่อความเข้มแข็งของการรวมกลุ่มของชุมชนเพื่อการพัฒนาที่ยั่งยืน กรณีศึกษาชุมชนคลองเปื่อย อำเภोजะนะ จังหวัดสงขลา. วิทยานิพนธ์ตามหลักสูตรปริญญาการศึกษามหาบัณฑิต, สาขาวิชาการศึกษาเพื่อพัฒนาทรัพยากรมนุษย์, มหาวิทยาลัยทักษิณ.
- พระธรรมปิฎก (ประยุทธ์ ปยุตโต). (2559). *การพัฒนาที่ยั่งยืน*. กรุงเทพฯ: มูลนิธิโกลด์คิมทอง.
- พระนันทวิมล จันทสาโร/ ภูซุม. (2560). ปัจจัยที่ส่งผลต่อการพัฒนาชุมชนในเขตเทศบาลตำบลแกดคำ อำเภอกำแพง จังหวัดมหาสารคาม. ใน *การประชุมวิชาการเสนอผลงานวิจัยระดับบัณฑิตศึกษาครั้งที่ 2 มหาวิทยาลัยราชภัฏมหาสารคาม 2560*, 20 มกราคม 2560, หน้า 1708-1720.
- พระใบฎีกาสุพจน์ ตปสีโล. (2561). การพัฒนาชุมชนที่ยั่งยืน: การเชื่อมโยงชุมชนเศรษฐกิจพอเพียงและหมู่บ้านรักษาศีล 5 ในจังหวัดอุบลราชธานี ศรีสะเกษ บุรีรัมย์ และสุรินทร์. *Journal of MCU Peace Studies*, 6(1), 116-128.

- พีรตร แก้วลาย และทิพย์สุดา จันทร์แจ่มหล้า. (2559). เมืองสร้างสรรค์: แนวทางการพัฒนาเมืองจาก สิ้นทรัพย์สร้างสรรค์ท้องถิ่นไทย. กรุงเทพฯ: วิทยาลัยพัฒนาการปกครองท้องถิ่น สถาบันพระปกเกล้า.
- เพิ่มศักดิ์ มกรภิรมย์. (2540). ปาชุมชน : ทางเลือกในการคุ้มระบบนิเวศโดยชุมชน. *ข่าวสารป่ากับชุมชน*, 4(8).
- รัชฎากร วิจิฎกุล. (2559). ปัจจัยที่ส่งผลต่อการพัฒนาชุมชน: กรณีศึกษาประชาชนในเขตพื้นที่ตำบลคลองลานพัฒนา อำเภอคลองลาน จังหวัดกำแพงเพชร. *วารสารวิจัยมหาวิทยาลัยเวสเทิร์น มนุษยศาสตร์และสังคมศาสตร์*, 2(3), 58-64.
- ราเชนทร์ นพณัฐวงศ์, ทิพย์ลัดดา ชานิกุล และยุริ ศรีสุรัตน์. (2559). กระบวนการประชาสังคม “บวร”หลักในการพัฒนาชุมชนให้ยั่งยืน. ใน *การประชุมวิชาการระดับชาติสหวิทยาการ เอเชียอาคเนย์ 2559 ครั้งที่ 3*. วันที่ 23 มิถุนายน 2559, โรงแรมริชมอนด์ สไตลิช คอนเวนชัน.
- โรจนา ธรรมจินดา และคณะ. (2560). การพัฒนารูปแบบธุรกิจชุมชนอย่างยั่งยืน กรณีศึกษา กลุ่มผักปลอดสารบานตอนสถานอำเภอปัว จังหวัดน่าน. *Journal of Community Development Research (Humanities and Social Sciences)*, 10(4), 98-107.
- ลัดดาวัลย์ สำราญ. (2559). ปัจจัยที่ส่งผลต่อความเข้มแข็งของชุมชน กรณีศึกษา อำเภอสามชุก จังหวัดสุพรรณบุรี. ใน *การประชุมวิชาการระดับชาติ มหาวิทยาลัยเทคโนโลยีราชมงคลสุวรรณภูมิ ครั้งที่ 1 (The 1st RUSNC)*. 22 มิถุนายน 2559, ณ อาคารเทคโนโลยีสารสนเทศ (อาคาร 24) มหาวิทยาลัยเทคโนโลยีราชมงคลสุวรรณภูมิ, หน้า 629-637.
- วิฑูรย์ สิมะโชคดี. (2557). โรงงานสีเขียว Eco-efficiency. *TPA news*, 18(209), 26.
- วิฑูรย์ แก้วสุวรรณ, เกษมชาติ นเรศเสนีย์ และบุญเรือง ศรีเหรียญ. (2559). การพัฒนาชุมชนตามแนวปรัชญาเศรษฐกิจพอเพียง ในกลุ่มจังหวัดภาคกลางตอนล่าง. *วารสารการเมืองการปกครอง*, 6(2), 55-69.
- ศิริลักษณ์ ช่วยพั่ง. (2560). *สิ่งแวดล้อมกับการดำเนินชีวิต*. สงขลา: สาขาวิทยาศาสตร์ชีวภาพและสิ่งแวดล้อม คณะวิทยาศาสตร์ มหาวิทยาลัยทักษิณ.
- สมเชาวน์ บำรุงชัย. (2559). รูปแบบการพัฒนาชุมชนยั่งยืนภาคตะวันออกเฉียงเหนือตอนบนของประเทศไทย. *สมาคมสถาบันอุดมศึกษาเอกชนแห่งประเทศไทย ในพระราชูปถัมภ์สมเด็จพระเทพรัตนราชสุดาฯ สยามบรมราชกุมารี*, 22(1), 70-78.
- สิทธิชัย ตันศรีสกุล. (2553). ปัจจัยที่ส่งผลต่อการพัฒนาชุมชนยั่งยืน กรณีศึกษาองค์กรปกครองส่วนท้องถิ่น จังหวัดมหาสารคาม. *วารสารช่อพะยอม*, 21, 51-68.

พรธิดา เทพประสิทธิ์/ สวรรยา ธรรมอภิพล

- สำนักความร่วมมือด้านทรัพยากรธรรมชาติและสิ่งแวดล้อมระหว่างประเทศ. (2556). *ความรู้เบื้องต้นเกี่ยวกับการพัฒนาที่ยั่งยืน*. กรุงเทพฯ: อมรินทร์พริ้นติ้งแอนด์พับลิชชิ่ง.
- อนุชา สิกุลจ้อย. (2560). *รายงานการสรุปผล กิจกรรมศึกษาดูงานชุมชนต้นแบบเชิงนิเวศ และโรงเรียนต้นแบบเชิงนิเวศ พื้นที่มาบตาพุดคอมเพล็กซ์ จังหวัดระยอง*. กรุงเทพฯ: สถาบันสิ่งแวดล้อมอุตสาหกรรม สภาอุตสาหกรรมแห่งประเทศไทย.
- อัจฉรา รักยุติธรรม. (2554). การพัฒนาทางเลือกกระแสหลัก. *วารสารสังคมวิทยาและมานุษยวิทยา*, 30(2), 15-43.
- อาจอง ประทัตสุนทรสาร. (2554). *คู่มือสื่อการสอนวิชาชีววิทยา*. กรุงเทพฯ: สำนักงานคณะกรรมการการศึกษาขั้นพื้นฐาน และคณะวิทยาศาสตร์ จุฬาลงกรณ์มหาวิทยาลัย.
- Brundtland Commission. (1987). *Our Common Future: Report of the World Commission on Environment and Development*. Retrieved month day, year, from <http://www.un-documents.net/our-common-future>
- Howkins, J. (2001). *The Creative Economy: How People Make Money From Ideas*. London, UK: Penguin.